



#144
febrer
2010

La Granota, nova escola bressol municipal

El primer
diumenge
de cada mes
vine al

MERCAT D'INTERCANVI I VENDA DE SEGONA MÀ

Porta tots aquells objectes que ja no et són
útils, els podràs vendre o intercanviar i, si
arribes a un acord amb el seu propietari,
et podràs endur tot allò que t'interessi.

Estalviem recursos, reutilitzem objectes i reduïm residus!

Proper mercat:

Diumenge 7 de febrer, d'11.00 a 14.00 hores,
a l'Avda de la Verge de Montserrat (davant de les Cases d'en Puig)

Per a més informació i inscripcions:
Cases d'en Puig, www.casascalenpuig.com 93.370.00.02



EL PRAT

2

febrer 10

LA RICARDA

CENT ANYS D'HISTÒRIA,
MÉS A PROP NOSTRE

VISITES GUIADES GRATUÏTES
Dissabtes i diumenges
a les 11h, 12h i 13h.

la PORTA del DELTA

SERVEI D'INFORMACIÓ I PROMOCIÓ
DEL DELTA DEL LLOBREGAT

Av. Verge de Montserrat, 77
El Prat de Llobregat
Tel. 93 374 13 79
www.portadeldelta.cat



Ajuntament del Prat de Llobregat

www.elprat.cat

PARKING PARA CAMIONES EN EL PRATENC

Prat Espais gestionarà un aparcamiento
para camiones en el polígono industrial
Pratenc. El parking será de alquiler y
tendrá capacidad para un centenar de
camiones, con preferencia para los
transportistas de El Prat.

Más información en
www.pratespais.com

 **PRAT ESPAIS**
Empresa Municipal
de Gestión Urbana de El Prat de Llobregat

ÚLTIMOS DÍAS PARA PRESENTAR SOLICITUDES





26

El Lloro, nou equipament de joventut, a punt per entrar en servei.



29

Modificacions a l'ordenança de tinença d'animals de companyia.

EL PRAT

3

febrer 10

Pressupost municipal per a l'any 2010

18

Fons estatal per a l'ocupació i la sostenibilitat

23

Es crea un nou servei de mediació

25

Projecte per conservar la població d'amfibis

28

El Prat, en una xarxa de ciutats amb TGV

30

Premi per a un programa d'El Prat Ràdio

38



EL PRAT

4

febrer 10

*A dalt, imatge del darrer **Pratijoc**, celebrat, com sempre, a l'escola Jacint Verdaguer i enguany dedicat al món dels contes.*

Tot i que no fa tants dies, ja ens semblen llunyanes les activitats que es van desenvolupar a la ciutat durant el cicle de festes de Nadal. La cavalcada dels Reis d'Orient va aplegar nombroses persones, malgrat el plugim insistent d'aquella nit. Un any més, el Pessebre Vivent del Prat, celebrat al parc Nou, va ser tot un èxit, mentre que el pessebre tradicional de la pl. de la Vila va estar inspirat en l'antiga Roma. Els infants i adolescents van poder gaudir de jocs i activitats al Pratijoc, ballar amb l'Home dels Nassos o fer cagar el tió a la pl. de Pau Casals. Per la seva banda, la cia. de teatre Els Pastorets va fer dues noves representacions de la tradicional obra de Folch i Torres al Modern 🐼

CARRERS IL·LUMINATS

Els principals eixos comercials de la ciutat van gaudir d'il·luminació nadalenca durant el període de festes. Ara ja és temps de rebaixes



El rei Baltasar saluda els infants del Prat el dia de la cavalcada. A sota, l'Home dels Nassos el 31 de desembre, escolars visitant el pessebre de la plaça de la Vila i dos figurants del Pessebre Vivent del Prat.





AL PRAT, EN NETEJA FEM UN GRAN SALT

Volem fer del Prat una ciutat més neta i més sostenible. Per això, hem posat en marxa un nou servei de neteja més eficient i eficaç. Amb nous contenidors accessibles per a tothom, amb vehicles més silenciosos i menys contaminants, modernitzant la tecnologia que fem servir en la recollida de residus, incrementant la freqüència de neteja i millorant, en definitiva, la qualitat del servei.

Perquè un Prat més net, és un Prat millor per a tots i totes.



Av. Verge de Montserrat, 77 - Tel. 93 374 13 79
www.elprat.cat/neteja - email: neteja@elprat.cat

**UN PRAT MÉS NET
UN PRAT MILLOR**



Ajuntament del Prat de Llobregat

www.elprat.cat

Som molt conscients de que estem vivint una època molt difícil, que la crisi econòmica i social afecta molts dels nostres veïns i veïnes, i per això, més que mai, intentem dirigir els esforços a pal·liar aquestes circumstàncies.



Lluís Tejedor
L'alcalde

Somos muy conscientes de que estamos viviendo una época muy difícil, que la crisis económica y social afecta a muchos de nuestros vecinos y vecinas, y por eso, más que nunca, intentamos dirigir los esfuerzos a paliar estas circunstancias

El primer que vull fer és desitjar-vos que aquest 2010 sigui el millor possible. L'Ajuntament treballa amb la prioritat de millorar el benestar i la qualitat de vida ciutadana i oferir oportunitats per al desenvolupament personal i col·lectiu. Som molt conscients que estem vivint una època molt difícil, que la crisi econòmica i social afecta molts dels nostres veïns i veïnes, i per això, més que mai, intentem dirigir els esforços a pal·liar aquestes circumstàncies personals que, de sobte, han canviat els projectes de moltes famílies pratenques.

El pressupost municipal d'enguany, que incrementa l'esforç econòmic en formació professional, en serveis socials, en atenció a les persones... Tenim la gran sort de comptar amb una solvent capacitat econòmica, perquè el nostre territori allotja infraestructures tan importants com l'aeroport i el port, les ampliacions de les quals significaran per a les arques municipals una millora de la recaptació. Això ens permet destinar una substancial quantitat de recursos a inversions en equipaments.

Parlant de nous equipaments, ja hi ha nens i nenes que gaudeixen d'una nova escola bressol, la Granota, i ja s'està construint una altra, La Blaveta, que el proper curs incrementarà en 160 el número de places i permetrà fer un salt important en l'oferta d'aquest servei a les famílies de la ciutat.

Malgrat les adversitats de la conjuntura global, hem de tenir confiança que l'Ajuntament treballa amb una forta inversió en projectes a la ciutat, creant i mantenint ocupació i incrementant els recursos per a l'atenció social.

Un pressupost per afrontar la crisi

El Ayuntamiento trabaja con la prioridad de mejorar el bienestar y la calidad de vida ciudadana y ofrecer oportunidades para el desarrollo personal y colectivo. Somos muy conscientes de que la crisis afecta a muchos de nuestros vecinos y vecinas, y por eso, intentamos dirigir los esfuerzos a paliar estas circunstancias personales que han cambiado los proyectos de muchas familias pratenques.

El presupuesto municipal de este año, que incrementa el esfuerzo económico en formación profesional, en servicios sociales, en atención a las personas... Tenemos la gran suerte de contar con una solvente capacidad económica, porque nuestro territorio aloja infraestructuras tan importantes como el aeropuerto y el puerto, las ampliaciones de las que significarán para las arcas municipales una mejora de la recaudación. Ello nos permite destinar una sustancial cantidad de recursos a inversiones en equipamientos.

Hablando de nuevos equipamientos, ya podéis ver en estas mismas páginas que hay niños y niñas en El Prat que gozan de una nueva guardería, La Granota, y ya se está construyendo otra, La Blaveta, que el próximo curso permitirá dar un salto importante en la oferta de este servicio a las familias de la ciudad.

A pesar de las adversidades de la coyuntura global, debemos tener confianza en que el Ayuntamiento trabaja con una fuerte inversión en proyectos en la ciudad, creando y manteniendo empleo e incrementando los recursos para la atención social.



Les 4 claus

[1]

Té capacitat per a 127 infants de tota la ciutat, com El Cabusset, i té una concepció integral dels serveis per a la infància.

[2]

La Granota incrementa l'oferta de places públiques d'escolarització de 0 a 3 anys al Prat i ajuda a cobrir la demanda.

[3]

Està situada al costat del l'escola Charles Darwin, té més de 1.000 metres quadrats construïts i un pati de 665 metre quadrats.

[4]

Ja estan en marxa les obres d'una quarta escola bressol municipal, La Blaveta, a l'av. del Remolar, que obrirà el curs 2010-2011.



La Granota, tercera escola bressol municipal del Prat

EL PRAT

9

febrer 10

Tot i que oficialment es va inaugurar el diumenge 20 de desembre, des del 8 de gener passat els nens i nenes ja van a la tercera escola bressol municipal del Prat, La Granota, dissenyada per a infants de 0 a 3 anys d'edat.

Aquesta nova escola bressol municipal, situada al carrer de Sarajevo, neix amb la voluntat d'ajudar a cobrir la demanda d'escolarització per a aquestes edats existent al Prat, i que avui dia encara és superior a l'oferta. De fet, amb aquest objectiu es va construir l'any

2006 l'escola bressol municipal El Cabusset i actualment està en construcció la quarta, La Blaveta.

El Cabusset, inaugurada el curs 2006-07, se sumava a l'oferta pública existent fins aleshores al Prat: la històrica escola bressol municipal Sol Solet, situada al Fondo d'en Peixo i inaugurada l'any 1962, amb una capacitat per a 119 infants, i la llar d'infants Dumbo, la titular de la qual és la Generalitat, situada a Sant Cosme i amb capacitat per a 81 places. El Cabusset, ubicada al carrer Músic Blai Carmona, al

costat dels jardins de la Pau, té 127 places, més els serveis a la petita infància i a les seves famílies, a les tardes.

La Granota, construïda al costat de l'escola Charles Darwin, té la mateixa capacitat que El Cabusset, és a dir, 127 places, i de cara al futur també preveu posar en marxa els serveis per a la petita infància i a les seves famílies.

Actualment, sumant l'oferta de les quatre escoles bressol públiques (454 places, de les quals 373 són municipals

i 81 de la Generalitat) i dels sis centres privats que ara funcionen al Prat (El Jardinet, Kiti, Vailets, Estel, Nins i Una miqueta de joc, que sumen 372 places) la ciutat ofereix un total de 826 places escolars per a infants de 0 a 3 anys.

Satisfer la demanda

Ara, la ciutat té capacitat per cobrir l'escolarització d'un alt percentatge d'infants empadronats al municipi d'aquesta franja d'edat. Pel que fa a

l'etapa de 2 a 3 anys, aquest curs s'ha cobert el 100% de la demanda. Amb la construcció de la nova escola bressol municipal La Blaveta, prevista per al curs 2010-11, els cinc centres públics ja podran cobrir pràcticament el 100% de la demanda actual, per bé que caldrà esperar a saber quina serà l'evolució de la demanda i la natalitat a la ciutat en els propers dos o tres anys.

La Granota admet infants de tota la ciutat, ja que el Prat és zona única pel que fa



Les fotos d'aquestes pàgines mostren diversos moments dels primers dies de funcionament de l'escola bressol.

I el curs vinent, La Blaveta

En aquests moments s'està construint, al costat de l'escola Pompeu Fabra, la que serà la quarta escola bressol municipal, La Blaveta, que estarà operativa el curs 2010-11. Tindrà una capacitat de 160 places, fet que la convertirà en la més gran de la ciutat. El seu funcionament i serveis seran molt similars als de les escoles bressol municipals El Cabusset i La Granota.



a l'oferta de 0 a 3 anys. Com El Cabusset, la nova escola bressol municipal és un centre amb una concepció nova ja que, a més d'oferir els serveis propis d'una escola bressol, també esdevé un centre de referència municipal, d'atenció integral als infants, a les seves famílies i a la comunitat. Aquesta escola bressol disposa d'una aula per a nadons, tres aules per a infants d'1 a 2 anys, tres aules per a infants de 2 a 3 anys i una aula de matins per a infants de 2 a 3 anys.

Una planta i molta llum

L'escola, que és d'una sola planta, té una superfície construïda de més de 1.000 metres quadrats. Disposa de cuina pròpia i d'un pati de 665 metres quadrats que aporta molta il·luminació natural a les aules. La inversió necessària per a la seva construcció ha estat d'aproximadament 1,7 milions d'euros, que han anat a càrrec de l'Ajuntament del Prat i ha comptat amb la subvenció de la Generalitat.

Arranjament dels voltants

Aprofitant la construcció de La Granota, l'Ajuntament ha arranjat els voltants per tal d'oferir una accés adient a l'escola, tot eliminant les barreres arquitectòniques, millorant els paviments i reduint els pendents. També s'ha renovat el sistema de drenatge i l'enllumenat de l'entorn, seguint criteris d'estalvi energètic i evitant la contaminació lumínica 🌞

Video a www.elprat.tv



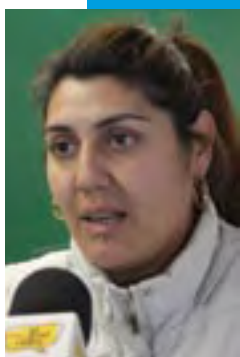
La il·luminat i l'amplitud dels espais són dos dels aspectes més destacats de la nova escola bressol.

EL PRAT

11

febrer 10

Laura Pérez



"Tengo una niña de 15 meses y he tenido suerte porque la apunté a La Granota y me la han cogido a la primera. La verdad es que las instalaciones de la guardería me gustan mucho, y las profesionales también,

las veo muy atentas con los niños. He estado en otras guarderías y la verdad es que, en comparación, esta me gusta bastante más."

Antoni García

"Soc pare d'un nen d'11 mesos, i la primera impressió de l'escola és molt positiva. L'adaptació dels primers dies l'hem pogut fer els pares amb els nens dins de l'alula. L'escola té molta llum i molt bons espais perquè els petits juguin. Amb els nostres fills més grans van tenir problemes per trobar plaça en una escola bressol perquè hi havia més demanda que oferta, i els primers anys van estar amb una cangur."



Yolanda Sánchez

"Soy madre de Biel, de 2 años, y creo muy necesarias las guarderías para que no tengamos que dejar a los niños con las yayas o con canguros. Yo la verdad es que he tenido suerte, tanto con Biel como con mi otro hijo, de 5 años, pues los dos han encontrado plaza. Conozco otras guarderías de El Prat y en cuanto a instalaciones e iluminación creo que esta es la mejor."



Una **patrulla mixta**, formada per un policia local i un mossos d'esquadra, patrullen pels voltants d'una escola del Prat.



EL PRAT

12

febrer 10

Mossos i Policia Local vetllen per la **seguretat** a les escoles

Es crea un Pla d'acció de seguretat adreçat als centres educatius de la ciutat, amb l'objectiu de protegir l'alumnat i la comunitat educativa en general

Els Mossos d'Esquadra i la Policia Local del Prat volen contribuir a la millora de la seguretat en l'àmbit escolar i reduir la percepció d'inseguretat que pot afectar a persones usuàries i treballadores dels centres educatius, una percepció que, al Prat, cal dir que és baixa.

La creació de serveis de policia de proximitat i atenció a la comunitat durant els darrers anys ha permès als cossos policials mantenir un contacte proper amb la comunitat educativa del Prat, per tal de conèixer les seves preocupacions i donar-hi una resposta més efectiva.

Protecció dins i fora de les aules

Una de les tasques principals a què dedica els seus esforços la policia és la protecció dels menors com a víctimes, i per tant es treballa intensament en intentar garantir la seguretat en aquells aspectes relacionats amb l'entorn escolar, tant dins com fora de les aules i en els desplaçaments particulars i col·lectius.

Els Mossos d'Esquadra, en col·laboració amb les policies locals, han impulsat a tot Catalunya un Pla d'acció de seguretat adreçat als centres educatius.

Aquest Pla es fonamenta en el principi de coordinació entre tots els operadors que, d'una o altra manera, treballen per la seguretat dels infants i els joves, com la comunitat educativa, altres departaments de l'administració, les associacions de mares i pares d'alumnes, entitats públiques i privades que també tenen un paper important en la seguretat dels menors, tenint com a eix principal el treball transversal.

Trobareu tota la informació sobre aquest Pla de seguretat a l'adreça:

www.gencat.cat/mossos/serveis/consells/Educacio 

Oberta la preinscripció per al curs escolar 2010 – 2011

Per a les escoles i instituts del Prat sufragats amb fons públics (públics i concertats) d'educació infantil (P3, P4 i P5), primària i secundària obligatòria (ESO)

El període de preinscripció per a educació infantil, primària i secundària obligatòria per al curs 2010 – 2011 va del 2 al 16 de febrer. Aquests dies, les famílies amb fills o filles que inicien la seva escolarització en el segon cicle d'educació infantil (nascuts el 2007) i les que tenen fills o filles que inicien l'ESO (nascuts el 1998), estan rebent a casa, en una primera tramesa, un llibret de l'Ajuntament amb tota la informació dels centres educatius, públics i concertats.

Tot i que en el moment de tancar aquesta edició, el Departament d'Educació de la Generalitat encara no ha publicat la resolució de preinscripció i matrícula de

l'alumnat als centres educatius del curs 2010-2011, sí ha publicat els criteris de baremació i la documentació que cal aportar, que és la que us farem arribar també a casa en una segona tramesa.

Tota aquesta informació també la podeu consultar al web de l'Ajuntament www.elprat.cat o a www.gencat.cat/preinscripcio.


Itinerari dels 3 als 16 anys

Des del curs 2008-2009 funciona al Prat un itinerari entre les escoles i els instituts. Així, un infant que entri amb



Ja cal començar a preparar els tràmits per al curs vinent.

3 anys en una classe de P3 pot seguir els seus estudis amb el mateix grup de companys i companyes fins als 16 anys, o si fa batxillerat, fins als 18.

Cada escola de la ciutat està adscrita a un determinat institut. Aquest fet afavoreix que el pas no suposi un canvi traumàtic pels alumnes, ja que els companys i companyes de classe seran bàsicament els mateixos de la etapa de primària. A més, facilita el treball comú i la coordinació entre els dos centres com a un itinerari únic i projecte compartit 

Escolarització

L'Oficina Municipal d'Escolarització (OME) gestiona tot el procés de matriculació al llarg de l'any, informa i orienta les famílies i recull i tramita les sol·licituds de preinscripció. Durant els dies de preinscripció, l'OME atén el públic a l'Oficina d'Informació i Atenció Ciutadana (OIAC), a la Casa de la Vila, en horari de matí i tarda.



Joan Camps i Boy



Felip-Neri Gordi Canalda



Antonio Gallego Burgos



Pressupost insuficient per al 2010

S'acaba d'aprovar fa poques setmanes el pressupost municipal per a l'any 2010. La situació de crisi econòmica que vivim, especialment durant aquest darrer any, fa necessari aprovar un pressupost amb la voluntat d'afrontar-la. Per aquest motiu calia preveure actuacions decidides a facilitar i millorar el procés d'inserció laboral fomentant cursos d'orientació professional, incidir sobre l'estímul de l'auto-ocupació i impulsar la inversió pública que creï ocupació per pal·liar la pèrdua de llocs de treball del sector privat.

Tots aquest objectius havien d'anar acompanyats de mesures per reforçar la política de serveis socials per assegurar l'atenció dels sectors socials més castigats per la crisi.

Però aquest pressupost aprovat per l'actual equip de govern té una evident manca de vigor en aquests objectius. Malgrat contemplar algunes d'aquestes accions, aquestes són excessivament tímides.

Al mateix temps que es troba a faltar més inversió, com posa de manifest la disminució d'aquest capítol pressupostari.

La davallada dels ingressos provocada per la disminució de l'activitat econòmica requeria un ajustament, especialment, en despesa corrent i de personal en les àrees municipals menys vinculades a despesa social. Però el pressupost aprovat ho fa en sentit totalment contrari. Aquest és el cas de l'àrea d'Urbanisme, Territori i Medi Ambient.

En aquest departament, la despesa de personal creix enguany un 4,7%. El 2009 va créixer un 11,3%, molt per sobre de la mitjana. I el 2008 s'havia incrementat el 22,7%. Tot això malgrat la tendència a externalitzar els projectes de modificacions de planejament i urbanístics a través de convenis. Per aquests motius, el vot d'ERC va ser contrari.

L'any del canvi

Just abans de Nadal, amb els únics vots de l'equip de govern, s'aprova el pressupost municipal per aquest any 2010, que si bé obligats per les circumstàncies té un major caràcter social, manté la grisor dels darrers anys, deixant per a una altra ocasió temes com l'escola de música, l'Artesà, el centre de cultura tradicional i popular, l'adquisició de terrenys per a nous equipaments... Un any més, el gros del pressupost d'inversions se l'emporta el macroedifici de la plaça Catalunya, que si bé té aspectes positius, a ningú se li escapa que, com a edifici, és una veritable pasterada. Estem segurs que un cop acabat i vist per dintre millorarà, però el seu aspecte exterior no té res a envejar del magatzem de la Nissan de la vora del riu. Si aquest ha de ser l'edifici emblemàtic d'aquest mandat i de trenta anys del mateix color polític al govern de la ciutat, mentre l'Artesà porta un quart de segle podrint-se inexplicablement, què voleu que us digui.

Comencem l'any preocupats per la greu crisi econòmica que pateix l'Estat i, de manera molt particular, la nostra comarca, i malgrat el que es digui, seguim sense veure ni els brots verds ni el final del túnel.

Comencem un any de vital importància per a Catalunya ja que, com a molt tard la propera tardor, serem convocats a les urnes per escollir el nou Parlament del que n'haurà de sortir el nou Govern. S'acosta l'hora del canvi, Catalunya necessita un govern fort i amb les idees clares. Els fets demostren clarament que les dues experiències de tripartit han estat francament negatives per a Catalunya. Recuperar la il·lusió i la dignitat com a país és una tasca a la qual tota la ciutadania hi estem cridats. Val la pena. Bon any per a tothom.

www.ciuelprat.cat

No nos luce el pelo

Quisiera iniciar el primer artículo de este año 2010 proponiéndole un ejercicio práctico de pensamiento político. Le invito a que se dé una vuelta por nuestra ciudad, observe detenidamente su grado de desarrollo económico, social y urbanístico. Analice con perspectiva si usted considera que El Prat tiene suficiente vigor comercial, si no hay demasiados problemas sociales y piense en si nuestras plazas y equipamientos son o no manifiestamente mejorables.

Sea cual sea su valoración (si es muy positiva lamento su antropológico conformismo) le voy a recordar algunos datos de esos que no publican en esta revista-panfleto que tiene usted en sus manos. El Prat tiene una renta familiar disponible muy por debajo de la media de la comarca y de Cataluña.

Esta pobreza nos sitúa en el dudoso puesto de honor de décima más pobre de Cataluña. Sin analizar los efectos derivados de nuestros más de 5.000 parados, hay más de un 20% de nuestros vecinos en riesgo de exclusión social.

También le recuerdo que el presupuesto municipal es uno de los más potentes de toda España. Los ingresos que percibimos por albergar puerto y aeropuerto hacen que la capacidad recaudadora del Ayuntamiento sea asombrosa. Por último le diré que el IAE, el impuesto de vehículos, el impuesto de construcciones y las plusvalías que pagamos están en el máximo legal. Tenemos potencial para ser la envidia de Cataluña. No me entra en la cabeza que con los ingresos que percibe la hacienda municipal encabecemos los rankings de pobreza familiar y que aún haya tantas cosas por mejorar. Falta ambición y sobra mala gestión.

Puedes opinar en:

www.antonigallego.blog.com.es



José García Pérez



Rafael Duarte Molina



Esfuerzos para el futuro

Hemos aprobado el presupuesto para el año 2010. Será un instrumento útil y coherente para los tiempos que vivimos. Con él podremos afrontar la finalización de la mayor parte de los proyectos a los que nos comprometimos en el Plan de Actuación Municipal para este mandato, y podremos dar respuesta también, con los medios de que dispone la administración local, a esta coyuntura de crisis en la que, disminuyendo los ingresos municipales, es necesario reforzar, y así lo hacemos, el gasto social aumentando los recursos de los servicios públicos de formación para la ocupación y de ayuda y acompañamiento cuando son más necesarios.

Es un presupuesto que incrementa las partidas más productivas socialmente y en el que el esfuerzo por la inversión pública se consolida como elemento dinamizador de la economía local y al que podremos añadir los recursos provenientes de un nuevo Fondo Extraordinario del Gobierno del Estado comprometido con la ayuda a los municipios a pesar de la importante bajada de sus ingresos.

Así, a lo largo de este año se abrirá al público el Cèntric, un equipamiento que incorpora la biblioteca central que una ciudad como El Prat venía necesitando y reclamando hace ya años. Lo mismo ocurrirá con la Casa de mar, un equipamiento público en la playa que dará servicio y actividades en el entrono de la costa.

También se abrirán el aparcamiento de camiones, el nuevo aparcamiento público de la plaza Blanes, y entrará en funcionamiento una nueva guardería, la Blaveta, en el barrio de S. Jordi - Ribera Baixa, la tercera en servicio desde que los socialistas llegamos al gobierno municipal. En definitiva, servicios que darán oportunidades y mejorarán el día a día de los pratenses.

Guarderías municipales

El inicio del año ha coincidido con la inauguración de la nueva guardería municipal La Granota, una excelente instalación donde unos 100 niños y niñas de 0 a 3 años reciben una atención de calidad. Con esta apertura continúa el proceso de construcción de guarderías previsto en el Plan de Actuación Municipal y que culminará cuando abra sus puertas La Blaveta, cuyas obras ya se han iniciado en la av. del Remolar.

El incremento de la oferta de guarderías públicas es una reivindicación relativamente reciente de la sociedad. Esta demanda social motivó que la Generalitat (que es la autoridad competente en materia de educación) y los Ayuntamientos, alcanzasen un acuerdo en el año 2004 que permitiera financiar la construcción de un amplio programa de guarderías públicas en el conjunto de Catalunya.

Como consecuencia de ese acuerdo, el Ayuntamiento de El Prat acometió la construcción de tres nuevas guarderías públicas según el programa pactado con la Generalitat y que implica que los costes de funcionamiento de las mismas serán asumidos a tercios por el Ayuntamiento, la Generalitat y las personas usuarias.

El próximo año, una vez finalizado este proceso, El Prat contará con 5 guarderías públicas, 4 de titularidad municipal (Sol Solet, El Cabusset, La Granota y La Blaveta) y 1 cuyo titular es la Generalitat (Llar d'infants Dumbo). En total, unas 600 plazas para niños y niñas entre 0 y 3 años.

Las familias usuarias de estos servicios son las primeras beneficiarias del enorme salto en calidad y cantidad que significa la apertura de estas nuevas guarderías pero, como sucede en estos casos, es el conjunto de la comunidad la que, en definitiva, sale beneficiada.



PORTAVEUS DELS GRUPS MUNICIPALS

EL PRAT

15

febrer 10



PELS DRETS HUMANS

La pl. de la Vila va acollir el 16 de gener una concentració pels drets humans organitzada per les entitats ACSUR-Las Segovias i El Prat amb el Sàhara.



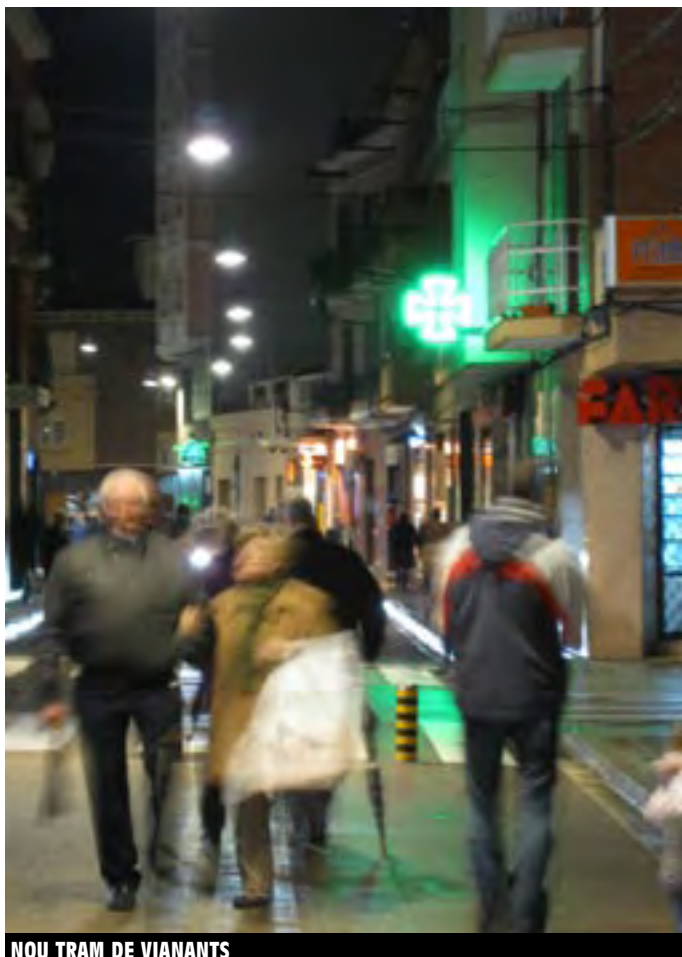
BOSES COMPOSTABLES

Els tres mercats de la ciutat han regalat 140.000 bosses compostables dins de la campanya "Al Prat, menys residus", amb l'objectiu de reduir el consum de bosses de plàstic d'un sol ús i, alhora, fomentar la recollida selectiva de la matèria orgànica.

EL PRAT

16

febrer 10



NOU TRAM DE VIANANTS

El carrer de Frederic Soler entre Verge de Montserrat i Santiago Rusiñol ha esdevingut illa de vianants i, per tant, s'hi prohibeix l'estacionament i la circulació de vehicles.



CRÈDIT PER A LA SEDA

L'Institut Català de Finances ha concedit a La Seda el crèdit de 15 milions d'euros que el grup químic reclamava per poder reobrir la factoria de l'avinguda del Remolar, tancada des del mes de setembre.



VISITES ALS ESPAIS NATURALS

Un total de 96.602 persones han visitat al llarg de 2009 els espais naturals del delta del Llobregat, el doble de les que ho van fer l'any 2008, quan en van ser 48.007. Els Espais Naturals del Riu van rebre l'any 2009 un total de 30.105 visites; la pineda de Can Camins 3.072; la reserva del Remolar - Filipines 31.768, i els Carrabiners i el Semàfor (oberts a l'abril de 2009) 31.657. A la foto, el Semàfor.

EL PRAT

17

febrer 10



RODATGE AL PRAT

El Prat ha acollit el rodatge d'un capítol d'Infidels, sèrie emesa per TV3. La masia de Can Comas, el mirador d'avions i la marisqueria Capitán Garfio van ser les localitzacions triades.

VISITES A LA RICARDA

Ja han començat les visites guiades gratuïtes a la Granja de la Ricarda reconstruïda. Les visites es fan dissabtes i diumenges al matí. Si hi teniu interès, poseu-vos en contacte amb La Porta del Delta, av. Verge de Montserrat, 77, tel. 933741379, www.portadeldelta.cat





Una parte importante del presupuesto se destina a la renovación del servicio de limpieza viaria y recogida de residuos urbanos.

EL PRAT

18

febrer 10

Presupuesto municipal de contención para 2010

Se incrementará el gasto en ámbitos como Servicios Sociales o nuevos equipamientos. El presupuesto del Ayuntamiento para este año crece un 0,9% respecto al de 2009

El Pleno municipal del 16 de diciembre aprobó el presupuesto municipal para 2010, con los votos favorables de los grupos políticos del equipo de gobierno (ICV – EUiA y PSC) y los votos en contra de la oposición (PP, CiU y ERC).

El presupuesto del Ayuntamiento, sin contar las tres empresas municipales (Aigües del Prat, Prat Espais y El Prat Comunicació) es de 98,7 millones de euros, una cifra que representa un incremento del 0,9% respecto al presupuesto del año pasado.

Del total, 76 millones conforman el gasto ordinario, que es la dotación necesaria para garantizar el buen funcionamiento de los servicios que presta el Ayuntamiento, y los otros 22,7 millones

corresponden a las inversiones previstas. La crisis económica general ha provocado un fuerte descenso de los ingresos de los ayuntamientos a través de tasas e impuestos. Todavía más acentuada es

la reducción en las transferencias que el Estado aporta a los municipios, ya que el propio Estado ha visto mermados sus ingresos por los mismos motivos.

El Prat, un caso especial

Esta situación financiera, muy grave para la gran mayoría de ayuntamientos, queda un tanto amortiguada en el caso de El Prat gracias a que en 2010 las arcas municipales van a comenzar a ingresar el Ibi (Impuesto de bienes inmuebles) correspondiente a una parte de la ampliación de la Zona de Actividades Logísticas (ZAL-Prat) del puerto y, sobre todo, la relativa a la nueva terminal T1 del aeropuerto. Este hecho hace que la previsión de recaudación para 2010 se

Esfuerzo inversor

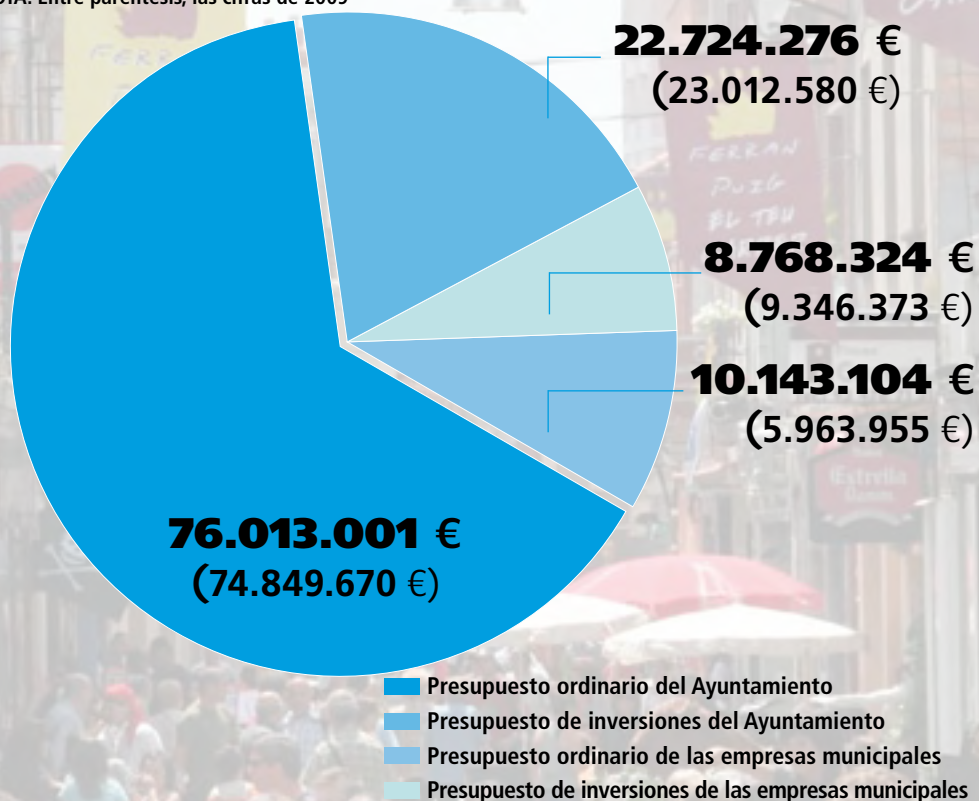
A los 33 millones de inversiones del presupuesto del Ayuntamiento y las empresas municipales, una cantidad muy alta para un municipio de algo más de 60.000 habitantes, cabe sumar los 5,4 del nuevo Fondo Estatal de Ocupación y Sostenibilidad Local para 2010.



PRESUPUESTO CONSOLIDADO: 117.648.705 €*

(Ayuntamiento + empresas municipales)

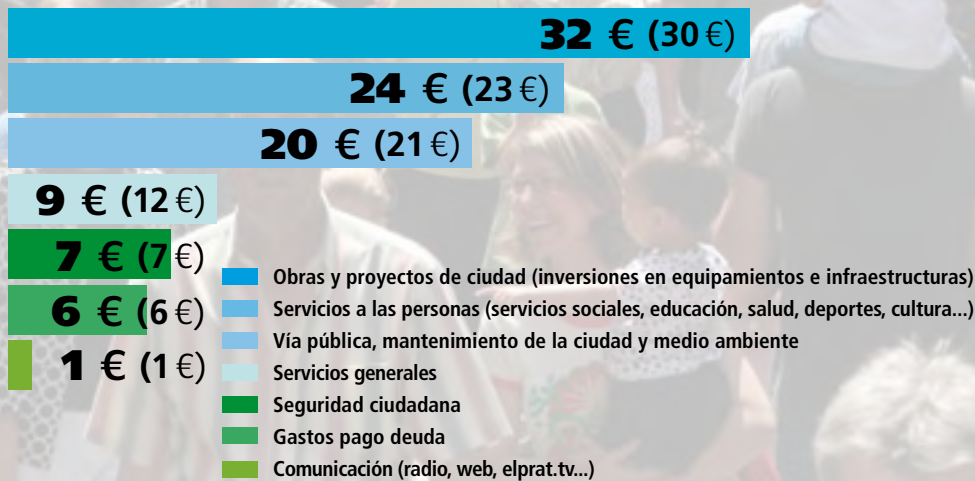
NOTA: Entre paréntesis, las cifras de 2009



(* En 2009 el presupuesto consolidado fue de 113.172.578 €)

REPARTO DEL GASTO

de cada 100 € del presupuesto consolidado, se destinan:



NOTA: Entre paréntesis, las cifras de 2009

GRÁFICOS: PEPA BADELL

mantenga en cifras similares a las del año 2009.

Principales inversiones y gastos

El presupuesto prevé incrementar las inversiones y gastos en aspectos que el Ayuntamiento considera necesarios como la nueva contrata de limpieza via-

ria y recogida de residuos urbanos, que supondrá un aumento muy significativo en la mejora del servicio, la apertura del centro cultural Cèntric de la pl. Catalunya (con la nueva Biblioteca Municipal, que estará ubicada en este nuevo equipamiento), la puesta en marcha de la guardería municipal La Granota y la construcción de La Blaveta, la implanta-

LIGERO INCREMENTO

El presupuesto del Ayuntamiento, sin contar las tres empresas municipales, es de 98,7 millones, un 0,9% más que el de 2009

NUEVAS APORTACIONES

El Ibi de la nueva terminal T1 del aeropuerto supondrá unos ingresos muy importantes para el Ayuntamiento a partir de este año

EMPRESAS MUNICIPALES

Las inversiones de Aigües del Prat y de Prat Espais superan los 10 millones de euros, casi el doble que las de 2009

EL PRAT

19

febrer 10

ción de nuevos servicios como el SIAD (servei integral d'atenció a les dones) o la ampliación progresiva de los servicios de atención domiciliaria y los derivados de las situaciones de dependencia..

Por el contrario, otros ámbitos verán reducida sus aportaciones, como la partida para subvenciones o para la Fiesta Mayor, entre otras.

En cuanto a las inversiones, ascienden a casi 33 millones, de los cuales 23 corresponden al Ayuntamiento y 10 a las empresas municipales Aigües del Prat y Prat Espais.

Más información en el apartado Ayuntamiento/ Presupuesto de la web municipal www.elprat.cat Video en www.elprat.tv

GRANJA DE LA RICARDA >>

Una vez Aena ha acabado las obras de reconstrucción de la Granja de la Ricarda, al sur del barrio de la Barceloneta, el Ayuntamiento se encargará ahora de adecuar el interior en vistas a alojar el Centro de Interpretación del Delta del Llobregat y otros espacios destinados a entidades relacionadas con el medio ambiente.



Ya podemos visitar la Granja de la Ricarda.

CÈNTRIC, ESPAI CULTURAL, NUEVA BIBLIOTECA DE EL PRAT >>

Se prevé que este gran centro cultural y cívico de la ciudad, que se construye en la pl. de Catalunya, pueda inaugurarse en el último trimestre de 2010. Acogerá la Biblioteca Municipal Antonio Martín, un equipamiento de 3028 m² y con una cabida aproximada para 450 personas.

EL PRAT

20

febrer 10



A la izquierda, el Cèntric, y a su lado, el depósito regulador de Aigües del Prat, cuyo exterior se ha rehabilitado.

ESCUELA DEL PARC >>

Esta nueva escuela, que se construye en terrenos del antiguo campo de fútbol del Fondo d'en Peixo, comenzará su actividad durante el curso 2010 – 2011.



Las obras de la escuela vistas desde la calle del Penedès.



Terrenos donde se va a construir La Blaveta. A la derecha se ve la escuela Pompeu Fabra.

<< ESCOLA BRESSOL LA BLAVETA

Acaban de empezar las obras de construcción de esta nueva guardería municipal, que se construye junto a la escuela Pompeu Fabra, en la av. del Remolar, y que entrará en servicio durante el curso escolar 2010 - 2011.



Obras de reurbanización de la calle del Riu Llobregat.

<< C. RIU LLOBREGAT

Prosiguen las obras de reurbanización de la principal arteria cívica y comercial de Sant Cosme, relacionadas con la construcción de una parada de la línea L9 del metro.



Obras del aparcamiento.

<< URBANIZACIÓN Y PARKING PL. BLANES / JARDINS DE GARROVILLAS

La empresa municipal Prat Espais prevé que este nuevo aparcamiento municipal subterráneo entrará en servicio a principios del año 2011.

NUEVA SEDE PARA LA EMPRESA MUNICIPAL AIGÜES DEL PRAT >>

En abril se empezará a construir en Sant Cosme, junto a la Policía Local, la nueva sede de Aigües del Prat, que agrupará en un solo edificio las instalaciones que ahora tiene dispersas en siete locales por toda la ciudad. El plano muestra la ubicación del futuro edificio.



SATUR HERRAIZ

“El esfuerzo inversor es extraordinario para un municipio de nuestro tamaño”

Entrevista a Rafael Duarte, teniente de alcalde de Coordinación, Servicios Centrales y Economía; y a José García, teniente de alcalde de Proyectos Urbanos y Obras Municipales

¿Qué valoración hacen de los presupuestos?

Rafael Duarte: Como en todas las administraciones de España y de Europa, son unos presupuestos de contención y sólo se incrementan aquellos capítulos en los que se refleja la apertura de nuevos servicios. Es lógico que, si hay menos ingresos, también debe haber menos gastos.

¿Cuáles serán las principales inversiones que se harán en 2010?

José García: Pese a la crisis general, el Ayuntamiento de El Prat va a hacer un esfuerzo inversor importante. Hay que entender que estamos en el último año de mandato y es hora de culminar los proyectos a que nos comprometimos en el Programa de Actuación Municipal (PAM), como el centro cultural Cèntric de la pl. de Catalunya, la Casa de Mar que se hará en la playa, la nueva Escola del Parc, la guardería La Blaveta, el aparcamiento subterráneo de la pl. de Blanes, etc...

Las concejalías de Servicios Sociales, Cultura, Juventud y Mujeres son algunos de los ámbitos con más incremento de gasto. ¿Por qué?

RD: Debido a la puesta en marcha de nuevos servicios como el SIAD (servicios de información y atención a las mujeres), la apertura del Cèntric, donde se ubicará la nueva biblioteca municipal, que multiplicará por cuatro la dimensión de la actual. Y en el caso de Servicios Sociales es lógico que en situación de crisis la demanda de estos servicios se incremente, a lo que se suma el des-

pliegue de la Ley de la Dependencia, que afecta a muchas personas.

¿Y en cuanto a obras en la calle?

JG: En 2010 también llegarán inversiones del Fondo Estatal para el Empleo y la Sostenibilidad, que como el FEIL de 2009 es una iniciativa muy importante. El 20% lo destinaremos a educación y el resto a obras y proyectos diversos, encarradas sobre todo a temas sociales y de sostenibilidad.

¿Alguna valoración final?

RD: Me gustaría destacar que este presupuesto municipal para 2010, que tiene un esfuerzo inversor extraordinario para un municipio de 63.000 habitantes, se ha conseguido pese a mantener en El Prat una de las presiones fiscales más



Duarte y García, entrevistados en El Prat Ràdio por Laura Quinto.

RAFAEL DUARTE

“El presupuesto prevé importantes inversiones pese a que mantenemos la presión fiscal más baja del área metropolitana”

JOSÉ GARCÍA

“Estamos en el último año de mandato y es hora de culminar los proyectos a que nos comprometimos en el PAM”

bajas del área metropolitana. Para contrastar estas afirmaciones es suficiente hacer la comparación con los municipios de nuestro entorno 🐦

El Fondo Estatal prevé nueve proyectos para 2010 en El Prat

El 20% de los 5,7 millones de euros de esta ayuda se destinarán a la Ley de Dependencia y al sector educativo de la ciudad

El Ayuntamiento de El Prat ya ha definido los proyectos que se desarrollarán este año y que se incluyen en el Fondo Estatal de Ocupación y Sostenibilidad Local (FEOSL). El más destacado es la urbanización del entorno del centro cultural Cèntric de la pl. de Catalunya, con una inversión de poco más de 1 millón de euros. Las obras servirán también para dotar de fibra óptica al edificio e integrarlo a la red de la administración electrónica.

Le siguen las mejoras de accesibilidad a Torre Balcells, donde se instalará un ascensor que conectará los diversos pisos del edificio, o el gimnasio de la escuela Galileu Galilei, una reclamación histórica del centro. Las obras deben acabar antes de fin de año.

Más ayudas sociales

Como novedades destacadas, mientras que el FEIL de 2009 se basaba sobre todo en obras urbanísticas, el FEOSL de 2010 dedica se centra más en las políticas sociales. Básicamente, en la Ley de Dependencia y en varios proyectos relacionados con la educación en la ciudad. Para ello se dedicarán 1,3 millones de euros, prácticamente un 20% de la inversión total 🐦

[Luis Rodríguez]

Video en www.elprat.tv

Obras sostenibles

Entre los proyectos que se llevarán a cabo destaca la instalación de un sistema tecnológico inteligente para regar las 52 zonas verdes de la ciudad ahorrando agua (foto de la derecha).

Principales actuaciones previstas

1. Accesos i telecomunicaciones de la Biblioteca Central (Cèntric)
2. Mejoras en los alrededores del Cèntric Espai Cultural (pl. de Catalunya)
3. Construcción de un gimnasio en la escuela Galileu Galilei
4. Adecuación para mejorar la seguridad y el paso del transporte público en la Carretera de la Marina
5. Mejoras diversas en los jardines de la Pau
6. Ampliación del aparcamiento de camiones del polígono Pratenc
7. Plan de mejoras en jardinería e implantación de un sistema de eficiencia que controla la pluviometría y la humedad para regular el riego
8. Proyecto de ahorro y eficiencia del alumbrado público



EL PRAT
23

febrer 10

Uno de los dispositivos que permitirán **ahorrar** agua en el riego, gracias al control permanente de la situación meteorológica, que, por ejemplo, evitará regar en días de lluvia.



KIA MOTORS
The Power to Surprise

KIA, LA ÚNICA MARCA QUE OFRECE
7 AÑOS DE GARANTÍA DE FÁBRICA
EN TODOS SUS MODELOS.

VEN Y VERÁS POR QUÉ LO HACEMOS.



KIA Picanto
1.0 SOHC 62 cv
desde 6.530€

KIA Soul
1.6 CRDI VGT 128 cv
desde 14.270€

KIA Rio
1.4 DOHC 97 cv
desde 8.420€



Visita tu Concesionario KIA y aprovecha esta oportunidad.

www.kia.es



PVPR KIA Picanto 1.0 SOHC Concept / PVPR KIA Soul 1.6 CRDI VGT Diva / PVPR KIA Rio 1.4 DOHC Concept 4p. (Incluido impuestos, transporte, acción promocional y Plan 2000E). Consultar condiciones del Plan 2000E e Incentivos disponibles en la comunidad de Cataluña. Oferta limitada para vehículos en stock hasta el 31/01/2010. Gama Kia Turismos emisiones CO₂ desde 112 hasta 153 g/km. Consumo combinado de 4,2 a 6,5 l/100 km. 5 estrellas Euro NCAP sólo disponible para el modelo Soul. Unidades limitadas. *Consultar manual de garantía KIA.

DELTAPRAT, S.L.

Avenida Remolar nº 9 · 08820 El Prat de Llobregat · Tel: 933 703 502

L'Ajuntament engega un servei de **mediació**

Es posa en marxa un sistema per solucionar conflictes entre persones o entre col·lectius de forma pacífica i dialogada tot potenciant la convivència



Una mediadora i un mediador miren de solucionar un conflicte entre dues persones.

Apostar pel diàleg com a mètode per resoldre conflictes. Així es presenta el nou Servei de Mediació Ciutadana i Comunitària, un servei públic i gratuït d'atenció a la ciutadania que té com a objectiu crear espais per poder tractar aquestes situacions en entorns personals o co-

munitaris de manera pacífica, imparcial i confidencial. El servei el gestiona el departament d'Igualtat i Ciutadania (tel. 933790050 ext. 4284).

El servei es pot sol·licitar a través de l'Oficina d'Informació i Atenció Ciutadana (OIAC), a la Casa de la Vila, o a

EQUIP PROFESSIONAL

Tres persones especialitzades en gestionar conflictes treballen de forma imparcial i cerquen l'equilibri entre les parts

ESPAI DE DIÀLEG

L'equip de mediació ciutadana i comunitària tracta els conflictes en un lloc neutral, a partir de la voluntarietat i el respecte mutu

mediacio@elprat.cat. El servei utilitzarà unes dependències situades als antics jutjats de l'av. de l'Onze de Setembre.

La mediació s'ofereix al veïnat del Prat a títol particular, però també poden sol·licitar-la entitats, col·lectius o els departaments de l'Ajuntament. El principal requisit perquè es posi en marxa és que les parts en conflicte acceptin voluntàriament aquesta via per resoldre'l.

Imparcialitat

L'equip del Servei ja treballa des de mitjan desembre amb els departaments de l'Ajuntament, les entitats i moviments cívics i ciutadans. Les persones que en formen part estan especialitzades en gestionar conflictes, treballen de manera imparcial i vetllen per l'equilibri entre els parts. Les sessions tenen lloc en un espai neutral i es basen en la voluntarietat i el respecte mutu 🤝

[Àlex Gutiérrez]

EL PRAT
25

febrer 10



A l'esquerra, Torre Muntadas, i a la dreta, rere la palmera, El Lloro, de color verd.

WWW.JOVES.PRAT.CAT

Aquest és el nou portal web de Joventut. També podeu trobar informació a través de xarxes socials com el facebook i al bloc blocjoves.prat.cat

A TOCAR DE TORRE MUNTADAS

El nou equipament de Joventut s'ubica en ple Nucli Antic del Prat, al carrer del Mariscal Joffre, 3, al costat de Torre Muntadas

El Lloro, el nou equipament jove

Les instal·lacions s'inauguraran el 19 de febrer

Està previst que divendres 19 de febrer s'inauguri oficialment El Lloro, un nou equipament que ha de suposar un impuls definitiu a la implementació del Pla

Jove del Prat, aprovat per l'Ajuntament el juliol de 2006.

El Lloro, situat al costat de Torre Muntadas, és el nou equipament que agrupa

tots els serveis de joventut municipals i que vol ser el referent del joventut pratenc entre els 15 i els 30 anys, i fins a 35 anys en temes d'habitatge.

Cinc assessories

El projecte acull cinc assessories específiques per a joves: una psicològica i d'orientació personal, el Servei d'informació sobre sexualitat i anticoncepció (SISA), una sobre habitatge, una d'orientació acadèmic-professional i una d'ocupació i orientació laboral.

[Laura Quinto]

EL PRAT

26

febrer 10

SUPERDESCOMPTES CONTRA LA CRISI

<p>50% 50% dte. a totes les matricules</p> <p>75% Porta un amic: 75% a les dues matricules</p> <p>5% Estàs a l'atur? 5% extra a la quota mensual</p> <p>10% Horaris promocionats amb el 10% de dte.</p>	<p>2x1 Cursos online</p> <p>gratis Mecanografia durant 2 mesos</p> <p>0% El financem el curs a interès</p>
---	---

Formadors des de 1983

Olimpíada Professional

Iniciació per a adults

Disseny Gràfic / Disseny Web

CAD 2D/3D

Imatge i Video

Comptabilitat

Informàtica Educativa

Repàs Primària | Secundària

Mecanografia

centres d'estudis

red



- Formació Presencial
Av. Gallart i Monès, 2, 11 2a
☎ 93 370 92 71
- Formació Online
📧 campus.centresred.com
- Formació Empreses

CARNAVAL

DE L'11 AL 17
DE FEBRER 2010

TRUITADA POPULAR, FESTES INFANTILS, RUES DE CARNAVAL,
KARAOKE EN VIU, BALLS DE CARNAVAL, VETLLA DE SA MAJESTAT
CARNESTOLTES, SARDINADA POPULAR I MOLT MÉS...

SEGUEIX EL CARNAVAL A LA XARXA: <http://carnaval.elprat.cat>



ELS SET
PECATS
CAPITALS
(II)

L'ENVEJA

«L'ENVEJÓS
DESITJARÀ
EL QUE NO
ÉS SEU»



Ajuntament del Prat de Llobregat

www.elprat.cat

L'Ajuntament obre un compte d'ajuda a Haití

L'Ajuntament del Prat, juntament amb la Comissió El Prat Solidari, ha aprovat amb caràcter d'urgència una partida pressupostària d'emergència per a ajut humanitari i ha obert un compte corrent perquè la ciutadania pratenca hi pugui fer les seves aportacions. El compte corrent de "la Caixa" és el 2100 0130 19 0200480062. Els diners aniran al Fons Català de Cooperació al Desenvolupament.]

Quarta beca de recerca històrica

L'Ajuntament ha convocat la quarta beca de recerca d'història local Jaume Codina Vilà. La beca, amb una dotació de 5.000 €, vol potenciar els treballs de recerca sobre la nostra ciutat, en especial entre els joves investigadors. Fins al 31 de maig es podran presentar a l'OIAC els projectes d'investigació.]

El cicle 08820 descobreix nova música pratenca

Durant el mes de febrer, La Capsa organitza aquest cicle de música local, que es desenvolupa els divendres a les 21 h entre el 5 i el 26 de febrer a diferents espais de la ciutat. En aquesta edició hi participen Sittar Green, El Edén de Walter, Dry Cry i Eduard Sanchiz.]



Una granota verda.

Projecte per recuperar la biodiversitat dels amfibis al delta

La presència de poblacions d'amfibis és un bon indicador de la salut dels ecosistemes

Un projecte presentat per l'Ajuntament del Prat en col·laboració amb l'Associació Herpetològica Espanyola sobre la recuperació de la biodiversitat dels amfibis al delta del Llobregat ha rebut un ajut econòmic per part de la Fundació Biodiversitat, adscrita al Ministeri de Medi Ambient, Rural i Marí.

Al delta habitaven a principis del segle XX sis espècies d'amfibis: el tòtil, el gripau comú, el gripau corredor, el gripau d'esperons, la reineta i la granota verda. Tres d'elles ja han desaparegut (el gri-

pau comú, el corredor i el d'esperons) i dues són molt escasses (reineta i tòtil). Només la granota verda és encara abundant.

El projecte municipal proposa crear nous hàbitats de reproducció a tres sectors: Espais Naturals del Riu - la Ricarda, pineda de Can Camins i platja del Prat, que permetin la connexió entre nuclis aïllats, augmentin la diversitat d'espècies i facilitin la recolonització dels espais litorals per nous individus des de l'interior 🐸

EL PRAT
28

febrer 10

Reformas de interiores

Pintura, pladur, puertas, parquet, etc.

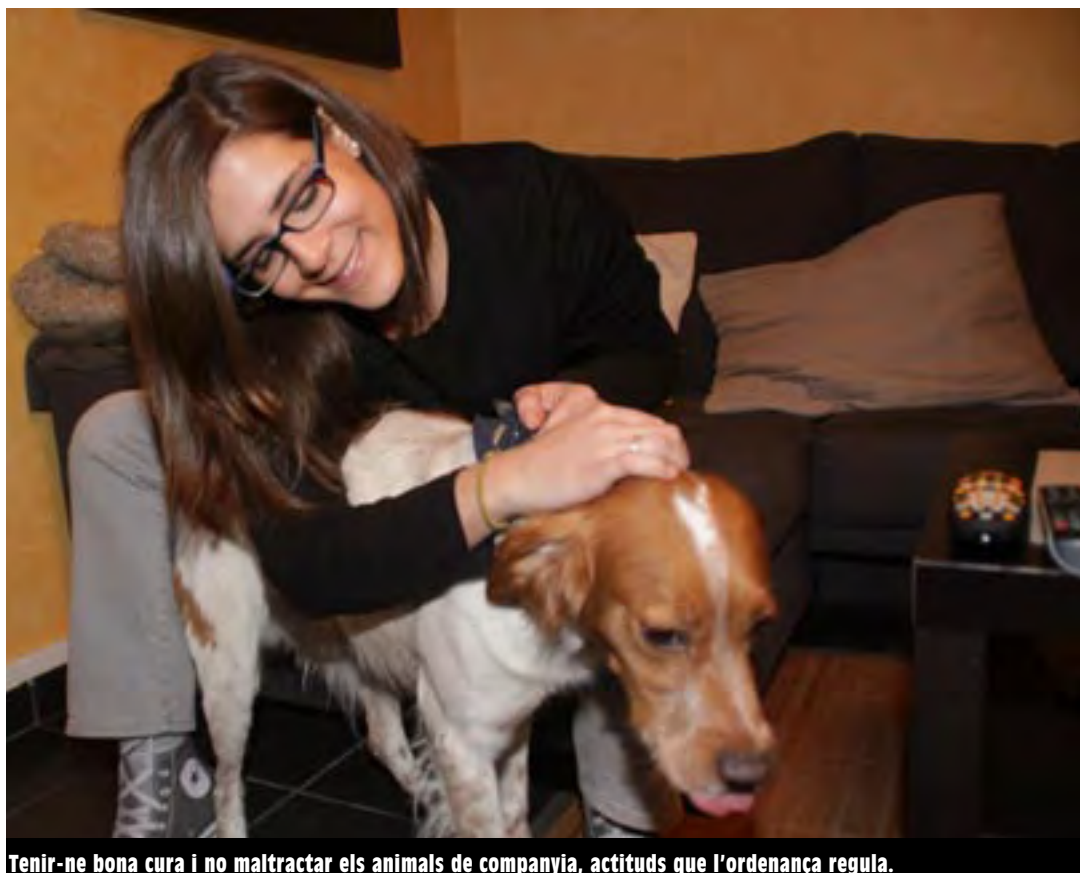


Plaza Anna Frank, 8 Tel. 93 379 50 12
www.cocinasluque.com cocinasluque@hotmail.com



Canvis a l'ordenança sobre la tinença d'**animals** de companyia

La nova normativa aposta pel foment de la tinença responsable de mascotes tot respectant els drets dels animals i les obligacions de les persones propietàries



Tenir-ne bona cura i no maltractar els animals de companyia, actituds que l'ordenança regula.

Promoure la tinença d'animals de companyia però des del respecte a la pròpia mascota i complint amb els deures que implica tenir-la. Aquest és un dels principals objectius pels quals la regidoria de Salut Pública i Consum de l'Ajuntament del Prat ha renovat l'ordenança municipal que regula aquest àmbit.

La modificació va ser aprovada pel Ple municipal del mes de desembre i ha permès adaptar el text als principis que recull la nova Llei de Protecció dels Animals, que data de l'any 2008.

Fins ara, la normativa del Prat només feia referència a la "tinença" dels animals, mentre que, amb la modificació

actual, també s'aborda una qüestió clau: la protecció. D'aquesta manera, la nova ordenança recull, per exemple, les normes a complir en el manteniment d'una mascota, o els mètodes de subjecció.

Prohibició de maltractaments

El text s'ha redactat seguint el model promogut per la Diputació de Barcelona i s'ha adaptat a les necessitats específiques del Prat, tot regulant la venda d'animals i prohibint els maltractaments i la mutilació.

L'ordenança inclou també aspectes relatius a la millora de la convivència a la via pública, establint mesures arquitectòniques contra la nidificació de coloms, regulant les colònies

d'animals i prohibint l'alimentació de coloms o gats al carrer. L'ordenança s'ha redactat comptant amb la col·laboració del departament municipal de Medi Ambient i el cos de la Policia Local del Prat 🐾

[Ariadna Castillo]

EL PRAT

29

febrer 10

DISFRUTA YA DE LA MEJOR TELEVISIÓN

Abónete en

SIAN

Av. Verge de Montserrat, 233-235
Tel. 93 379 18 29 Fax 93 478 61 82

Servicio oficial y técnico de:

DIGITAL+

con **iPlus** y **CANAL+ HD**

+ RÁPIDO + SENCILLO + DIRECTO

CIUTATS CATALANES TGV

Una via. Set històries

LLEIDA

TARRAGONA

EL PRAT

BARCELONA

GIRONA

FIGUERES

PERPINYÀ



Une voie. Sept histoires / Una vía. Siete historias

Portada del llibret promocional.

Una via i set ciutats

Set municipis catalans units per l'alta velocitat

Les ciutats de Lleida, Tarragona, el Prat, Barcelona, Girona, Figueres i Perpinyà comparteixen, a més de valors culturals, històrics i territorials, una línia

d'alta velocitat que, ben aviat, les unirà a totes set.

Per això els set ajuntaments han constituït la Xarxa de Ciutats Catala-

nes TGV, amb l'objectiu de generar un itinerari que promogui els actius culturals, comercials, industrials i turístics d'aquestes ciutats.

Una via. Set històries és el títol del llibret promocional de la xarxa de ciutats TGV (tren de gran velocitat). Un document que servirà de presentació de cadascuna de les ciutats a l'entorn d'una via ràpida que referma llaços socials i personals i que promou activitat econòmica 🇪🇺

[Vicenç Tirado]

EL PRAT

30

febrer 10



Disseny i Impressió

- Disseny Gràfic
- Impressió Digital i Òfset
- Imatge Corporativa i Publicitat
- Gran Format
- Servei de Reprografia • ETC...



MAIL BOXES ETC
impresiones y
reproducciones

- Av. Josep de Castró, 108-205 • 08830 El Prat de LL.
- C/ra. de la Vila 26 • 08840 Vilanova
- C/ Ferreries 23 • 08940 Cornellà

T. 933 789 039



Enviaments Nacionals i Internacionals

- Transport urgent nacional i internacional
- Servei garantit de 24h a tota Europa
- Xina i USA entrega en 1/2 dies
- Servei agrupatge nacional i internacional
- Seguiment personalitzat • ETC...

Noves empreses, més llocs de treball

Durant 2009, el Servei de Creació d'Empreses ha donat suport tècnic per posar en marxa 46 noves empreses, que han generat més de 80 llocs de treball



Una de les sessions formatives al Centre de Promoció Econòmica.

A través del Servei de Creació i Consolidació d'Empreses del Centre de Promoció Econòmica de l'Ajuntament, durant 2009 més de 60 persones han pogut participar en seminaris; al 3r Concurs local d'idees "El Prat Emprèn" han participat 24 projectes; la 3a Jornada

de l'emprenedor/a local ha difós bones pràctiques en la posada en marxa d'empreses; s'han fet 42 sessions informatives "Punt de partida per emprendre", amb més de 150 assistents; 64 persones han participat en sessions individuals d'orientació; el Club de l'Emprenedor/a

PRODUCTIVES I COMPETITIVES

El Servei ajuda les persones emprenedores, autònoms/es, cooperatives i Pimes a millorar la productivitat i la competitivitat

XARXA INICIA

El Servei forma part de la Xarxa Inicia, formada per centres d'assessorament a persones emprenedores, creada per la Generalitat

ha organitzat el taller "El dimecres al Club: apunts per emprendre", per on han passat més de 50 persones; s'han fet sessions formatives (diagnosi financera, gestió de la tresoreria, Internet...).

A la IX edició dels Premis Delta s'han presentat 11 empreses del Prat, i dues han obtingut mencions especials. Tres noves empreses del Prat han participat en els X Premis a les Millors Iniciatives Empresariales de 2009, organitzats per la Diputació.

Economia cooperativa

També s'han fet activitats formatives i de difusió del cooperativisme, que han culminat amb l'elaboració del Pla de dinamització de l'Economia Cooperativa del Prat, 2010-2013, i del Primer Fòrum de l'economia cooperativa i social 🐦

[Agustina Rodríguez Sancho]

EL PRAT

31

febrer 10



**ASSESSORIA
CARNIAGO, S.L.**
Desde 1987

ASSEGURANCES GENERALS
Automòbils · Motocicletes · Llar · Comerç · Salut

**ASSESSORAMENT
INTEGRAL**
Administratiu
Fiscal
Laboral
Contable
Jurídic

Carretera de la Marina, 71 baixos · Tel. 93 370 62 68 · Fax. 93 370 77 11 · www.carniago.com · asesoria@carniago.com



Primer de tot cal deixar ben clar, tal com ells em demanen, que tots tres fan aquesta entrevista en representació de les quasi 60 persones que han participat en aquesta experiència, que durant uns quants dies ha omplert els carrers del Prat amb sorprenents galls pota blava. Mariano Ríos és un veterà escultor amb més de 20 anys d'experiència. Splik és el nom artístic d'Eduardo Castillejos, un dissenyador gràfic que ha estat l'encarregat de dissenyar la imatge gràfica del projecte (l'espectacular gall del pòster-mapa que es va distribuir per la ciutat). Vanesa Martínez és fotògrafa i dissenyadora, i ha estat, juntament amb Laura Quinto, l'encarregada de documentar fotogràficament tot el procés de creació.

Mariano Ríos,
Splik (Eduardo Castillejos),
Vanesa Martínez,
Participants de *Gallum Gallum*

“El més divertit va ser la sorpresa final, veure tots els galls junts”

Tres artistes amb estils i maneres d'interpretar l'art ben diferents, amb visions diverses, amb una cosa en comú: tots tres són del Prat, tots tres se senten orgullosos de la seva ciutat i estan disposats a col·laborar per fer-la més divertida, més humana, més propera. Per això han estat artífexs del projecte *Gallum Gallum*, una creació i intervenció en l'espai públic portada a terme per un grup de creadors i creadores multidisciplinaris de la ciutat.

Com tothom ha pogut veure, durant la darrera Fira Avícola, als carrers del Prat van aparèixer primer unes petjades ben inquietants, que indicaven que una gran au s'estava passejant per la ciutat, i després ja ens vàrem sorprendre amb la presència d'uns galls grans i vistosos que van conviure entre nosaltres uns quants dies i que ben aviat tornaran a sortir.

Splik, com va començar tot?

Ho vam parlar amb la Marta Ardiaca, la directora de La Capsa, i al cap d'uns quants dies em va dir que podríem fer-ho, perquè l'Ajuntament havia aconseguit una subvenció del Fons Social Europeu, de la Diputació i de la Generalitat. Aquí va acabar la part divertida (ha!, ha! ha!), perquè de seguida ens vam haver de posar a preparar el projecte, fer pressupostos...

El pas següent devia ser buscar artistes que ho fessin, oi?

Sí, entre els que jo coneixia per la meva activitat de pintar grafitis, els que van proposar des de La Capsa i els que vàrem anar coneixent. Va sortir un bon grup d'artistes pratencs, i vam haver de seleccionar-los segons els estils.

Mariano, tu vas fer el prototip de gall.

Sí, a mi em van encarregar fer un gall perquè els artistes hi fessin les seves intervencions. Vaig fer un gall gros, que tingués l'aspecte del pota blava; el vaig fer al meu estil, però que facilités les diverses aplicacions de la gent i que fos resistent. La veritat és que va ser una col·laboració amb cada un dels artistes, perquè cadascun va fer el que va voler. No hi havia normes preestablertes, així que cadascú el va anar adaptant a la seva idea. Va ser molt interessant.

Vanesa, tu vas seguir tot el procés com a espectadora. Explica'ns com el vas viure.

Va ser molt divertit per a mi. El que m'agrada més és mirar, mirar què fa la gent... i aquesta feina em va oferir la possibilitat d'anar cada dia a veure què feien els diversos artistes. Em vaig trobar amb persones de caràcters diferents, amb

maneres de comunicar-se i d'enfrontar-se a la càmera diverses. Hi havia artistes a qui els agradava, d'altres que no volien que els fotografiés fins que no acabessin...

Sabíeu el que feieu cada un de vosaltres?

Spik: En general no, només ho veien tot la Vanesa, la Laura i el Sergi Sandúa, que va fer el procés en vídeo. La resta potser veia el que estaven fent els artistes més propers, però en general no. Va ser una gran sorpresa quan els vàrem veure tots junts. Cadascú havia fet el que havia volgut, tots els galls eren molts diferents. Va ser molt divertit veure'ls tots junts.

Després de tot el procés, quin balanç en feu?

Spik: Primer, treure'ns del cap el prejudici que la gent ho trenca tot. No, cap gall no ha estat víctima dels vàndals; en algun hi falten peces, però res més. La gent només trenca allò que no li agrada.

Vanesa: Penso que ha contribuït a millorar l'autoestima i l'orgull de ciutat. La gent estava contenta de veure els galls, i moltes persones anaven amb el plànol buscant tota la col·lecció.

Mariano: A mi em va semblar que aquesta edició de la Fira va ser més interessant. Hi ha gent que m'ho va comentar, vàrem introduir una novetat que tothom va acceptar positivament. També va ser molt interessant poder conèixer artistes de diferents generacions, ja que hi havia des de nois i noies de 19 anys fins a persones de 50.

Als participants, els ha servit de promoció?

Vanesa: Hi ha de tot, però sí que hi ha gent que a partir del *Gallum gallum* els ha sortit alguna col·laboració, alguna feina... Va ser un catàleg de possibilitats artístiques i ens vàrem conèixer entre nosaltres. Jo, personalment, ara comparteixo estudi amb la Cristina, una de les participants.

Mariano: Aquest era un dels propòsits: ajudar els i les participants a trobar feina.

I ara, què?

Spik: Doncs, sembla que això no ha mort aquí. Tenim pensat fer una exposició sobre el procés, pel febrer s'exposaran tots els galls junts a la plaça de la Vila, s'està en converses amb l'aeroport per poder fer una exposició a la nova terminal i potser, fins i tot, viatjaran a Madrid.

Vanesa i Mariano: El blog continua actiu i a Flickr hi ha 23 àlbums penjats.

S'haurà de repetir! 🐔

Més informació:

<http://gallumgallum:lacapsa.org>

mariano6963@gmail.com

www.splikdeign.com

www.vamaca.com

Spik: "Cap gall no ha estat víctima dels vàndals; en algun hi falten peces, però res més. La gent només trenca allò que no li agrada"

Vanesa: "Penso que ha contribuït a millorar l'autoestima i l'orgull de ciutat. La gent estava contenta de veure els galls"

Mariano: "Va ser una col·laboració amb cada artista, cadascú va fer el que va voler. Va ser molt interessant"



FARMÀCIA

Llic. M. Bosch

OBERTA DE DILLUNS A DISSABTE

De 9 del matí a 9 del vespre

www.farmacialafamilia.com · Frederic Soler, 76. Tel 93 379 48 07

GRAN INAUGURACIÓN

3 de febrero
Av. Remolar 85

El Prat de Llobregat

Crta de la Marina nº 46
Avda. Verge de Montserrat nº 142



www.sa2pe.com

Tots els equips de la **Unificación**, en un gran moment de forma

La Unificación Prat, sorgida a Sant Cosme a principis dels 90 de la fusió d'algunes entitats futbolístiques pratenques, ha arribat a 2010 amb una posició admirable



L'equip femení de la Unificación posa per a la foto durant un entrenament.

Es miri per on es miri, la Unificación Prat de futbol està en una situació envejable. L'equip masculí amateur, buc insígnia de l'entitat, aconseguia la temporada passada el retorn a la Segona Territorial, després de tres anys seguits intentant-lo.

Quan més d'un es pensava que l'equip ho passaria malament en una categoria

tan competitiva, la Unificación Prat ha sorprès tothom alçant-se com a equip revelació del campionat.

De la mà de l'entrenador Juan Padilla i amb la incorporació d'alguns jugadors, l'equip masculí amateur ha arribat a sumar la ratxa de deu partits sense conèixer la derrota i es troba

immers en la lluita per les posicions capdaverteres.

El femení i el juvenil, més èxits

Per la seva banda, el conjunt femení ja ha fet història. Les noies entrenades per Pedro García aconseguen l'ascens a la Primera Divisió femenina la temporada passada.

Aquesta temporada, que és la del seu debut a la categoria, s'està resolent amb un notable èxit. Sense patir, l'equip femení s'ha consolidat en una categoria molt exigent i que, recordem, és l'escala màxima del futbol femení català.

Finalment, l'equip juvenil, entrenat per Toni Díaz, és el líder destacat del seu grup de la Segona Divisió, enllaçant una ratxa sense conèixer la derrota d'onze

partits seguits. I no només sense perdre, sinó guanyant tots els encontres de manera aclaparadora.

Per tot plegat, sembla que el 2010 està cridat a ser l'any de la consolidació de la Unificación Prat 🏆

[José David Muñoz]

EL PRAT
35

febrer 10

**Institut
Oftalmològic
de Catalunya**

Dilluns, dimarts i dijous de 16:30 a 20:00 h. Dimecres de 10:30 a 13:00 h.
Atenem totes les mútues i particulars. Av. Verge de Montserrat, 205 1r 2a Tel. 93 478 29 85

FUTBOL SALA FEMENÍ

Sis jugadores del femení del Futbol Sala Casa Alcalá s'han proclamat campiones d'Europa de Futsal amb la selecció catalana, al torneig disputat a Polònia. Les jugadores són Alicia Gudiño, Laia Vidal, Patricia Gimeno, Cristina Capdevila, Carolina Albors i Mariona Casas.



COPA LLOBREGAT D'SCRABBLE

El Centre Cívic Ribera Baixa va ser la seu de la Tercera edició de la Copa Llobregat d'Scrabble. Aficionats a aquest joc de taula del Prat i de poblacions veïnes es van citar en aquest esdeveniment ja tradicional ([Més info a www.elprat.tv](http://www.elprat.tv))



CLUB BÀSQUET PRAT

El Club Bàsquet Prat presentava oficialment tots els equips de la base, el femení i el primer equip. Més de 150 nois i noies formen part del futur del bàsquet al nostre municipi ([Més info a www.elprat.tv](http://www.elprat.tv))



BÀSQUET FEMENÍ

L'equip femení de l'Associació Esportiva Bàsquet Pratenc es troba lluitant per les posicions capdaverteres del grup tercer de la Segona Divisió catalana.



FUTBOL SALA

El futbol sala ha estat protagonista de l'esport del Nadal al Prat. L'Sporting Prat organitzava la desena edició del Torneig triangular de Nadal, i s'adjudicava la victòria del mateix. El Casa Alcalá, com cada any, recollia joguines per als nens i nenes, també en un torneig de Reis on van participar des dels més petits fins els equips amateurs. (Més info a www.elprat.tv)



AE PRAT

El conjunt entrenat per Manolo Márquez ha segellat la millor primera volta de la història de l'entitat. Amb 32 punts a la fi de la meitat del campionat, el conjunt potablava aspira a totes fins a finals de temporada.

EL PRAT

37

febrer 10

CB PRAT

Els homes de Josep Maria Izquierdo afronten aquests propers dos mesos la finalització de la competició de fases de la lliga LEB Plata. Situats a la zona mitja de la taula, tot està per decidir fins a final de temporada.





Premi per al programa Sopa de POETES

EL PRAT

38

febrer 10

Un bloc a Internet

L'Òscar, el Pep i el Mariano ens mostren la seva particular visió poètica de la realitat al bloc <http://sopadepoetes.blogspot.com>



Òscar Solsona, Mariano Martínez i Pep Maiques.

El programa d'El Prat Ràdio (91.6 FM) Sopa de Poetes ha estat guardonat amb el Premi de Reconeixement Cultural del Baix Llobregat, en l'apartat Comunicació, en la seva sisena edició. Aquests premis els organitza el Centre d'Estudis Comarcals i el jurat ha valorat l'interès comunicatiu d'una proposta artística i literària habitualment minoritària i que s'ha convertit en una referència en l'escena poètica estatal.

Òscar Solsona, Pep Maiques i Mariano Martínez, que presenten Sopa de Poetes els dimecres de 20 a 21 h, diuen que el premi "ens anima a continuar acostant la veu dels poetes a la gent". Per a aquests

tres pratencs, "la poesia ja no es troba a les Acadèmies o dins el cercles literaris. És al moll de l'os de les coses quotidianes, a prop de la vida i l'hem de tractar de tu, amb proximitat i sentit de l'humor".

Sopa de poetes és un espai veterà a El Prat Ràdio però amb un gran recorregut per endavant, ja que els seus artífex es mostren encantats: "Tenim la sort de fer un programa setmanal on llegim, escoltem, xerrem i aprofitem qualsevol excusa per divertir-nos. Parlem amb poetes reconeguts i desconeguts. Llegim els clàssics i els contemporanis. Tot ens interessa" 🐼

[Òscar Sánchez]



Però, qui és Moriarty?

Un Holmes sorprenent fa reviure el mític personatge

A les acaballes del segle XIX, Sherlock Holmes és el detectiu més famós de Londres. Amb l'ajut del seu amic, el doctor Watson, han col·laborat en la detenció de Lord Blackwood, un sàdic seguidor de rituals obscurs. Malgrat que Blackwood és ajusticiat, i el mateix Watson en certifica la mort, comença a córrer el rumor de què ha ressuscitat. Trobar la seva tomba oberta no hi ajuda gaire.

Avantatges del divorci

Alliberat de la llarga ombra de la seva famosa ex-dona, Guy Ritchie torna al cine amb un costós producte dispost a demostrar que és alguna cosa més que l'ex-marit de Madonna. Si els seus inicis van ser espectaculars, la seva creativitat va tocar fons amb la fallida *Barridos por la marea* (*Swept away*), el darrer intent de Madonna per triomfar en el cinema.

El Ritchie de *Sherlock Holmes* es mostra decidit, enginyós i innovador darrera la càmera, amb talent i amb un ritme que beu dels videoclip.

Downey no és Rathbone

El *Sherlock Holmes* de Ritchie, a qui dóna vida Robert Downey Jr, és a anys llum del personatge magníficament representat per Basil Rathbone, al qual va dotar d'uns trets molt característics que es repetirien en futures caracteritzacions, com la genial de Jeremy Brett per a la televisió.

Però, superada la sorpresa inicial, tot Conan Doyle és al personatge de Downey (l'agilitat mental, la capacitat de deducció, la lògica, el violí, la droga...) i alguna cosa més que se li pot perdonar. En especial quan comparteixen pla la parella Holmes-Watson i salten les espurnes de la magnífica complicitat entre Downey i Law, dos brillants actors superades les etiquetes, respectivament, de conflictiu per les seves poc recomanables addiccions (Downey) i pel seu físic (Law) 🐼

[Marga Gómez]



Sherlock Holmes

[Director: Guy Ritchie

[Guió: Michael Robert Johnson, Simon Kinberg, Anthony Peckman

[Fotografia: Philippe Rousselot

[Muntatge: James Herbert

[Música: Hans Zimmer

[Intèrprets: Robert Downey Jr., Jude Law, Rachel McAdams, Mark Strong, James Fox

[Durada: 128 minuts

EL PRAT

39

febrer 10



algú del
PRAT
et recomana
un llibre

Las brujas

[Roald Dahl

[Alfaguara Infantil

[Madrid, 2002

Recomanat per a nens i nenes a partir de 10 anys



“Un nen i la seva àvia decideixen passar junts unes vacances i reserven una habitació en un hotel de luxe en el qual s'estava celebrant el Congrés Anual de l'Associació de Bruixes d'Anglaterra.

Sota una aparença de dones normals ocultaven la seva condició de bruixes i pretenien convertir en ratolins a tots els infants del món mitjançant un beuratge màgic. Els protagonistes s'endinsen en una divertida aventura i aconsegueixen vèncer a les malèvols bruixes.” 🐼

[Cristina Rincón
i Miguel Jiménez,
membres del Consell dels
Infants del Prat]

Salut



Bellvitge, l'HOSPITAL DEL PRAT, s'amplia

L'alcalde del Prat, Lluís Tejedor, i la regidora de Salut Pública i Consum, Marta Mayordomo, han visitat les obres d'ampliació de l'Hospital Universitari de Bellvitge, l'hospital de referència per a la població del Prat. El doctor Xavier Corbella, director gerent de l'hospital, els va guiar durant la visita.

l Visita d'obres. La visita va començar amb una presentació de Corbella sobre el present i futur de l'hospital i tot seguit es van desplaçar al nou edifici tecnicoquirúrgic per fer la visita d'obres.

l Relació amb el Prat. Tejedor va manifestar l'inequívoc compromís de la ciutat del Prat amb l'hospital, ja que és el seu hospital de referència, i també va demanar molta sensibilitat del centre envers la ciutadania pratencs pel que fa a l'atenció urgent o llistes d'espera quirúrgiques, així com apropar el que fa l'hospital al Prat.

l Noves urgències. El recorregut va incloure una visita a l'espai del que serà el nou Servei d'Urgències, i una visita a l'habitació de cures intensives i al quiròfan de mostra que hi ha instal·lats a l'edifici.

l Ampliació. El nou edifici tecnicoquirúrgic tindrà 41.764 m² i acollirà el Servei de Farmàcia, l'Àrea d'Esterilització, el Servei d'Urgències, els hospitals de dia, els gabinets d'exploració, l'Àrea de Medicina Intensiva i els quiròfans. Gràcies a aques-



Tejedor i Mayordomo escolten les explicacions de Corbella.

tes millores s'incrementarà de manera molt important la capacitat assistencial, eficiència i comoditat de l'hospital.

Recordem que l'hospital de Bellvitge és l'hospital de referència per a la població del Prat. L'autobús L10 ens hi porta directament 🚗

EL PRAT

40

febrer 10



Vols estalviar energia a casa teva?

Inscriu-t'hi ja!

PROJECTE LLARS VERDES

Tallers, assessorament tècnic, regal d'un equip d'estalvi per començar a posar en pràctica els petits canvis a la nostra llar.

estalvi d'energia ➕ estalvi d'aigua

⊖ estalvi per a tu ➕ un món millor

Cases d'en Pulg · Plaça de l'Agricultura, 4, telèfon 93 370 90 02, casesdenpulg@elprat.cat



Ajuntament del Prat de Llobregat

www.elprat.cat



Tres nenes participen en una de les proves del joc Praticipa.

Mostra d'entitats

Durant la passada Fira Avícola va tenir lloc la VII Mostra d'Entitats i un any més el joc *Praticipa* va ser tot un èxit.
[www.entitatsdelprat.cat]
[participacio@elprat.cat]

La Mostra d'Entitats i el joc Praticipa, que en forma part, pretenen apropar al conjunt de la ciutadania a les associacions, entitats, consells i projectes que hi ha a la ciutat.

Gràcies per "Praticipar"!

430 grups i 1327 persones es van divertir responnent preguntes pels estands

El joc Praticipa plantejava un conjunt de preguntes que les persones participants havien de respondre adreçant-se a diferents estands de la Mostra. Alhora, el joc conté tres proves on es demana l'opinió de la ciutadania respecte a temes relacionats amb la ciutat, tant d'allò que els agrada com del que voldrien millorar.

No ens agrada

L'anàlisi de les respostes a les diferents proves del joc permet concloure que un dels principals àmbits de preocupació ciutadana és l'incivisme d'algunes persones (excrements de gossos, tirar papers al terra...).

Ens agrada

Els elements positius que destaca la gent són l'entorn natural i la platja, i l'existència de molts parcs i zones verdes al Prat. També les bones comunicacions i l'oferta d'activitats i serveis que té la ciutat.

Què millorariem

Les principals propostes de millora tenen a veure amb la mobilitat i l'aparcament, amb millores del transport públic i dels carrils bici, les zones verdes, l'espai públic i l'oferta d'equipaments. Altres demandes són la millora de la seguretat i la vigilància, dels serveis sanitaris i l'oferta d'espais lúdics per a infants i joves.

Video

Al www.elprat.tv, a l'apartat de "Video-creació", podeu veure el vídeo de la prova "El Prat, el meu lloc per viure", on es recullen opinions de gent sobre per què els agrada viure al Prat.

Valoració de la Fira Avícola

Aquest any s'ha posat a l'abast de tothom la web www.consensus.cat/elprat on, a l'apartat "Qüestionaris", es podia opinar sobre la Fira Avícola 2009. Si voleu veure el resultat de l'enquesta només heu d'entrar-hi 🐣

[[Elena Asensio](#)]

Cal Ramon

Braseria - Restaurante

Mira nuestro menú diario en www.calramon.es



Ven a degustar la comida hecha con brasas

- Prueba nuestro potablava rustido a la brasa o consulta a nuestro Chef las sugerencias del día.
- Menú diario y menú especial fin de semana.
- Reservas para bautizos, comuniones, convenciones, cenas privadas, reuniones de empresa...

C/Pablo Neruda, 56 Embutidos ibéricos, carnes a la Brasa, torradas, rincón del mejillón, bacalao al pil pil, tapas variadas y selección de vinos. Tel. 93 370 99 12

INSTAL·LACIONS SANZ

Instal·lacions i reparacions · Servei de Manteniment per empreses

Aigua · Gas
Llum · Calefacció

Carrer Centre, 48 Bis
Tel./Fax: 93 478 11 56
Mob. 619 61 92 02



DESEMBUSSOS

TEL. 675 27 52 52

JOBLANC

Especialistes del pneumàtic
EQUILIBRATS / ALINEACIÓ DE DIRECCIÓ



PUIG

C/ Madoz, 11 - 08820 El Prat de Llobregat
Tel. 93 379 13 98 - Fax 93 379 56 03

ruolpi

ESTILISTES

OFRECEMOS
NUEVO SERVICIO DE MICROPIGMENTACIÓN

- Dissenyem i personalitzem
- Pircings *el bon estil*

Horari convingut

C/ Lleida, 98 - Tel 93 370 85 52



QUADRUM

MARCOS · CUADROS · LÁMINAS
PINTURAS · ESPEJOS

Costa

Emmarcació

C/ Jaume Casanovas, 31
Tfno. 93 379 48 92

KEBAB

adomicili.es



12€

Pizza +Kebab +2 bebidas

2 Pizzas + 2 bebidas, 14€ a domicili

Si usted viene a recoger cualquier Kebab o Rollo sólo 4€, shawarma 3,50€

Falafell, shawarma, bocatas, hamburguesas, pinchitos, frankfurt, bikinis, patates bravas, fritas o de Lux, helados, etc...

93 478 45 71 · 93 479 59 97

VENTA DE COLCHONES Y SOFÁS



"MIRUGA"

Desde 1973
LA FABRICA DEL DESCANSO

C/ Vila de Begur s/n - 93 379 38 97

Sofàs a mida

Colchons de tot tipus:

Viscoelàstica, Helioal, Muelles...

Conepis

Somiers articulats i fijos

Perris el corte


Ofertes especials exposició

COMPRE DIRECTAMENTE A FABRICA



PIZZERIA

El Gourmet de L'Angelus



C/ Major, 29 Tel. 93 370 61 20
(Antes La Patata Brava)
Av. Remolar, 58 - (Estamos de vuelta!!!)
www.pizzeriaangelus.com

Tot per a festes, comiats de solter, regals informals, joguines per adults, lenceria, reunions de Tupper. Sensual Prat
I video club X

Sensual Prat

SEXystore

La primera botiga eròtica al Prat de Llobregat
Horari de dilluns a dissabte d'11 a 14 i de 17 a 21 hores. Tancat dilluns al matí
C/ Centre, 5 · 93 478 85 71 · 669 896 108
www.emeaesex.com



2x1 en local, y gratis 1l de Coca-Cola

telepizza
Avd. Verge de Montserrat, 261 - 93 478 54 40

Fisiotek
Centre de Fisioteràpia i Teràpia Manual
Concierto con Mutuas
Rehabilitación pre-post quirúrgica - Reflexología podal
Masaje deportivo y terapéutico - Recuperación de lesiones
Drenaje linfático manual - Tratamiento del dolor
Cadenas musculares (técnica Mézières) - Podiatría
Passatge Rector Martí i Piñol, 21-25
Tel/Fax 93 478 33 29 · www.fisiotek.com

RESTAURANTES
HONG KONG

SERVICIO A DOMICILIO - TEL 93 478 40 41

I Hong Kong I
Carretera de la Marina, 102. Tel. 93-478-40-41

II Hong Kong II
Restaurante asiático. Platos típicos.
Av. Verge de Montserrat 277-279
Tel. 93 378 93 95

Menú (Mediodía de lunes a viernes) con postre y café 9 €

Frutos secos de todo el mundo en El Prat
Tueste diario 100% naturales. Sabor tradicional

C/ de les Moreres, 6-8 Esquina con gasolinera BP
torrasrali.com

INSTALUZ **SERVICIOS**

EICE Climatització	ESCODA & ASSOCIATS Regeneració	DIBUJO MAR C.M.C. SL Instal·lacions	JOAN & MARTIN Albanieria	CRISA Manteniment	PINTAC Pintures en General
NOTULOS AZUAGA Reparació	AIDSAR Instal·lacions	ASB Regeneració	INFO POKI PRAT Informàtica	CONFER 97 Neteja Automàtica	

Tel/Fax 93 478 76 41 - Avinguda Onze de Setembre amb C/ Canet de Mar

AFRIKA
C/Dolores Ibárruri, 35-37

PIZZAS - KEBABS - HAMBURGUESAS - ENSALADAS
TAPAS - BOCADILLOS - ... Consulta servicios en:
De lunes a jueves con cada pedido un Refresco Gratis

Cesar (Los Morancos)

www.barafrika.com

SERVICIO A DOMICILIO (Solo en El Prat)
93 479 34 34 - 93 478 97 98
De 13h a 16h y de 19h a 26h. Pedido mínimo 10 €. Suplemento por pedido 1,75 €

Reclam Station
Fabricació i importació d'articles publicitaris i regals empresarials
Desenvolupaments especials. Fabricació en origen sense intermediaris.

No exigim quantitats mínimes

Tribes i textils publicitaris i laboral
Taller de marcatge propi
1800 referències publicitàries en estoc
Lluçaments i regals

DEMANA CÀTELEG SENSE COMPROMÍS
Rv. de l'Onze de Setembre, 263 - El Prat - 93 379 1875 - www.reclamstation.com - reclamstation@reclamstation.com

Sol Pisos

Para Sol Pisos,
tú eres lo primero!

Más de **15** años
de gestión inmobiliaria de calidad

¡ATENCIÓN PROPIETARIOS!

A causa de nuestra numerosa cartera de clientes, tenemos la necesidad de ampliar nuestra cartera de pisos. No lo dude, venga a vernos y podrá comprobar como hoy en día **SI** se siguen vendiendo pisos. Somos profesionales del sector, con más de **15** años de experiencia y ofrecer el mejor servicio y atención es nuestro objetivo. **Seguro que quedará satisfecho.**

¡ATENCIÓN COMPRADORES!

Aunque digan que ningún banco o caja concede hipotecas o incluso te desanimen para no comprar, si lo que quieres es independizarte, **ven a vernos.** Ahora hay verdaderas oportunidades de compra y en cuanto a la financiación, déjalo en nuestras manos, en manos profesionales. **Te sorprenderán las inmejorables condiciones de hipoteca que podemos ofrecerte.**

Ref: 4314 - Jardines de la Paz

*Piso exterior, 66 m2, de origen, 3 habitaciones, balcón,
sol de mañana. Finca totalmente reformada y ascensor.*

162.273 €
(27.000.000 pts)



Ref: 4296 - Zona: Colegios Rosas

*Exterior a patio manzana abierto,
75 m2, todo reformado de diseño,
3 habitac. de matrimonio,
Sol todo el día, 3º real,
Posibilidad de poner ascensor.*

210.000 € (34.900.000 pts)



Ref: 4293 - Zona: Piza. Garrovillas

*Ático exterior, 90 m2 + terraza
de 18m2, bien conservado, 4hab.
orientado al mar, 4º real, finca
de sólo 4 vecinos. Pendiente
instalación del ascensor.*

216.364 € (36.000.000 pts)



Ref: 4291 - Zona: Av. Remolera

*Piso exterior, 70 m2, reformado
(excepto cocina), 2 habitac.
dobles, antes 3, Balcón,
5º con ascensor.*

188.000 € (31.200.000 pts)

Sol Pisos

www.solpisos.es