

EL PRAT

REVISTA D'INFORMACIÓ LOCAL

287

GENER 2024



**La màgia de Nadal
arriba al Prat**



[Emergències

112

[Ajuntament - OIAC (Oficina d'Atenció Ciutadana) 933790050

[Ambulàncies 061

[Bombers Prat 933791081

[Policia Local Urgències 092

[Policia Local 934787272

[Mossos d'Esquadra 935541240

[Mossos Urgències 088

[Aeroport 902404704

[Aigües del Prat 934793535

[Arxiu municipal 934782858

[Biblioteca Antonio Martí

933705152

[Butà 936400867

[CAP Disset de Setembre 933795422

[CAP Doctor Pujol i Capsada

934791670

[CAP Ramona Via 933704101

[Cases d'en Puig, 933790050

Serveis de Ciutadania ext. 5600

[CEM Estruch 933709355

[CEM Fondo d'en Peixo 934782767

[CEM Julio Méndez 934787660

[CEM Sagnier 934780639

[Cementiri de l'Est (Vell) 934782393

[Cementiri del Sud (Nou) 934782676

[Centre Cívic

Jardins de la Pau 934782141

[Centre Cívic

Palmira Domènech 934794535

[Centre Cívic

Sant Jordi-Ribera Baixa 933741580

[Centre Cultural

Torre Balcells 933790064

[Centre d'Art

Torre Muntadas 934782237

[Centre d'Urgències d'Atenció

Primària-CUAP Disset

de Setembre 933703018

[Centre de Normalització

Lingüística (CNL) 933790050

[Centre de Promoció

Econòmica (CPE) 934786878

[Cèntric Espai Cultural 934792968

[Correus 933790199

[Deixalleria 933790273

[DNI tramitació 933703902

[El Lloro, Serveis de

Joventut 934785077

[El Prat Ràdio / elprat.tv 934785360

[Equipament Cívic

Delta del Llobregat 934787283

[Escola d'Arts 933708501

[Gas Natural (avaries) 900750750

[Jutjat de guàrdia 935519004

[La Capsa 934785108

[La Porta del Delta 933741379

[Manteniment i Serveis

Urbans (brigada) 934786221

[Oficina Municipal 933790050

d'Informació de Sant Cosme

ext. 5900

[Oficina de Recaptació 934729243

[Oficina de Treball

de la Generalitat OTG 933794863

[Informació al Consumidor

(OMIC) 933790050

[Prat Espais 933705054

[Recollida gratuïta

d'estris vells 934794544

[Tanatori 934780831

[Taxis 933701611

931131006

[Teatre L'Artesà 934794506

HAS DE FER TRÀMITS AMB L'AJUNTAMENT? T'AJUEM A FER-HO DE FORMA ÀGIL I SENSE PERDRE TEMPS



1. Fes els tràmits en línia
Des de qualsevol dispositiu digital,
en qualsevol moment, accedint
a l'Oficina Virtual seu.elprat.cat



**3. Si et cal acudir
de forma presencial,
demana cita prèvia**
www.elprat.cat/citaprevia



**2. Et donem suport
telèfonic pels tràmits
en línia, truca al**
93 595 44 14



**4. Uneix-te al canal
de Telegram de**
Ajuntament @ajelprat
per rebre al teu mòbil
informació útil de servei

Si vols avisar d'una incidència de manteniment o al mobiliari urbà,
usa l'app **Amb tu un Prat millor**.

Si vols contactar amb la **Policia Local**, truca al **93 478 72 72**

Tens dubtes? L'OIAC t'atén en horari laborable al **93 379 00 50**.

**Millorem els serveis d'informació i atenció ciutadana
per a una gestió més àgil, flexible i segura.**



elprat.cat/atenciociudadana



Ajuntament del
Prat de Llobregat



Ajuntament del
Prat de Llobregat

www.elprat.cat
revista@elprat.cat

@ajelprat
@ajuntamentdelprat
@ajelprat

CAP DE COMUNICACIÓ
Bertran Cazorla Rodríguez

**DIRECTOR EL PRAT
COMUNICACIÓ**
Imanol Crespo Martínez

DIRECTOR
David Miquel i Yugueros

CONSELL EDITORIAL

Pau Aldazábal Felip
Carme Alguacil Punzano
Elena Asensio Manrubia
Alexandra Barba Utrero
Esther Bermejo Moure
Patricia Boyer Escudero
Anna Carretero Grustan
Álvaro Carretón Navarrete
Kevin Guerrero Calles
Ana Guerrero Fernández
Borja Pérez Pato
Rafael Pino Pérez
Elena Torrent Busquets
Jaume Vidal Rubio

SECRETARIA DE REDACCIÓ
Jose M. Muñoz Silva

FOTOGRAFIA

Manolo García Corvo
Inma Quesada Cobo
Sergi Ramos Ladevesa
Francesc Serrano Garcés

**DISSENY, MAQUETACIÓ I
PRODUCCIÓ**
Quid Comunicació, SL

AGENDA CULTURAL
Satur Herraiz García

IMPRESSIÓ
Mic Ediciones

DISTRIBUCIÓ
Tesiprat

DLB-38.749/82
Imprès en paper que
disposa de totes les
garanties mediambientals

12

Entrevista a Assumpció Juan

Veïna del Prat amb una parada centenària a la Fira de Santa Llúcia de Barcelona



19

Domicilis més ben adaptats

Arranjaments per a persones amb dificultats de mobilitat



30

Sequera i canvi climàtic

Com s'hi adapten els parcs i l'arbrat del Prat?



32

Cementiri Vell

Al gener començarà la rehabilitació

33

Avinguda del Canal

Acaben les obres d'un nou eix cívic urbà





MANEL
ESPECIALISTA
EN DUTXES BEN
RÀPIDES.

MIA

TANCA L'AIXETA
MENTRE ES RENTA
LES DENTS.



SUMA'T A

L'EQUIP 90!



MERCÈ
REUTILITZA CADA
GOTA D'AIGUA.



JAVIER

RENTA ELS PLATS
AMB EL RENTAPLATS
BEN PLE.

▶ NO ET PERDIS L'EQUIP 90 EN ACCIÓ!
Entra a elprat.cat/objectiu90

Són pratencs i pratencques que posen tot el seu enginy i talent per aconseguir l'objectiu 90: consumir menys de 90 litres d'aigua al dia! Fent dutxes curtes, tancant l'aixeta mentre es renten les dents, regant amb aigua reutilitzada, utilitzant el rentaplats...

Suma't a l'Equip 90! Per entrar-hi només cal un petit gest. Petits gestos que canvien el món!

Aigües del Prat

elprat.cat/objectiu90

**Ajuntament del
Prat de Llobregat**

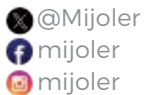
objectiu 90

AMB TU HO FAREM POSSIBLE!

La màgia del Nadal ja es deixa sentir plenament a la nostra ciutat i també en aquesta revista que teniu a les mans. En ella, podreu rememorar els actes que ja hem viscut, com l'encesa de llums que hem celebrat per segona vegada aquest any i que ja ha esdevingut una tradició. I també us podreu informar de totes les activitats que encara ens esperen per a aquestes festes. Unes activitats que aspiren a fer del Nadal del Prat un Nadal singular. Aquestes darreres setmanes hem vist com algunes ciutats s'embranchaven en una competició per veure qui té l'arbre més alt o més llums. Al Prat, no volem que el nostre Nadal sigui millor ni pitjor que d'altres, sinó que ens agrada que sigui el nostre Nadal. I l'ingredient que fa que el Nadal al Prat sigui únic i incomparable és el seu caliu comunitari. El fet que més de 200 persones s'impliquin com a voluntàries amb un pessebre vivent impulsat per Amics de Sant Cosme; que el pessebre de la plaça de la Vila sigui un fantàstic regal a la ciutat que la gent gran prepara amb tant d'amor i tanta cura any rere any; o que activitats com el Pratjoc o la rebuda dels Mags d'Orient no es puguin entendre sense la implicació de tantes entitats de la ciutat: això, aquest caliu comunitari, és el que és la màgia del Nadal



LLUÍS MIJOLER
L'ALCALDE



La màgia d'un Nadal singular

La magia de la Navidad ya se deja sentir plenamente en nuestra ciudad y también en esta revista que tenéis en las manos. En ella, podréis recordar los actos que ya hemos vivido, como el encendido de luces que hemos celebrado por segunda vez este año y que ya se ha convertido en una tradición. Y también os podréis informar de todas las actividades que todavía nos esperan para estas fiestas. Unas actividades que aspiran a hacer de la Navidad de El Prat una Navidad singular. Estas últimas semanas hemos visto cómo algunas ciudades se enzarzaban en una competición para ver quién tiene el árbol más alto o más luces. En El Prat, no queremos que nuestra Navidad sea mejor ni peor que otras, sino que nos gusta que sea nuestra Navidad. Y el ingrediente que hace que la Navidad en El Prat sea única e incomparable es su calor comunitario. El hecho de que más de 200 personas se impliquen como voluntarias en un pesebre viviente impulsado por Amics de Sant Cosme; que el pesebre de la plaza de la Vila sea un fantástico regalo a la ciudad que la gente mayor prepara con tanto amor y tanto cuidado año tras año; o que actividades como el Pratjoc o el recibimiento de los Magos de Oriente no se puedan entender sin la implicación de tantas entidades de la ciudad: esto, este calor comuni-

al Prat. A tots i totes les que fan possible aquest Nadal singular, en nom de tota la ciutat, moltes gràcies.

Amb aquestes festes tanquem un 2023 que, en clau de ciutat, podem resumir de la següent manera: el Prat del futur es comença a fer present. Quan el 2019 vam elaborar el nostre pla d'actuació ho vam fer amb la mirada llarga, imaginant-nos com volíem que fos el Prat de la propera dècada, i ara la feina per construir-lo comença a donar fruits. En trobem alguns exemples en aquesta revista, que recull com l'av. del Canal –després d'unes obres massa llargues, cal dir-ho també– ha passat de ser un vell carrer que necessitava una reforma urgent a convertir-se en una nova gran avinguda ciutadana, o com hem millorat el passeig Ramon Codina. En clau de ciutat, encarem l'any que arrenca amb l'optimisme de seguir fent realitat el Prat del futur. Per exemple, començant la construcció, d'aquí a molt poques setmanes, de la nova residència de gent gran.

I en clau personal, desitjo que el 2024 cada veí i veïna del Prat pugui seguir desenvolupant una vida plena i feliç al nostre lloc al món. Que passeu un molt bon Nadal i que tingueu un pròsper 2024!

tario, es lo que es la magia de la Navidad en El Prat. A todos y todas las que hacéis posible estas singulares Navidades, en nombre de toda la ciudad, muchas gracias.

Con estas fiestas cerramos un 2023 que, en clave de ciudad, podemos resumir de la siguiente manera: el Prat del futuro empieza a hacerse presente. Cuando en 2019 elaboramos nuestro plan de actuación lo hicimos con la mirada larga, imaginándonos cómo queríamos que fuera El Prat de la próxima década, y ahora el trabajo para construirlo empieza a dar frutos. Encontramos algunos ejemplos en esta revista, que recoge como la av. del Canal –después de unas obras demasiado largas, también hay que decirlo– ha pasado de ser una vieja calle que necesitaba una reforma urgente a convertirse en una nueva gran avenida ciudadana, o cómo hemos mejorado el paseo Ramon Codina. En clave de ciudad, encaramos el año que arranca con el optimismo de seguir haciendo realidad el Prat del futuro. Por ejemplo, empezando la construcción, en pocas semanas, de la nueva residencia de personas mayores.

Y en clave personal, deseo que en el 2024 cada vecino y vecina de El Prat pueda seguir desarrollando una vida plena y feliz en nuestro lugar en el mundo. ¡Que paséis una muy feliz Navidad y que tengáis un próspero 2024!

elprat.cat/nadal

Arriba al Prat la màgia de Nadal



E

l 29 de novembre passat, a la pl. de Catalunya, es va fer la cerimònia de l'encesa dels llums de Nadal al Prat, amb un mercadet d'artesanía i una actuació musical, que va aplegar centenars de famílies de la ciutat. Aquest acte (foto superior), tot i ser només la segona vegada que se celebra, sembla ja una cita imprescindible per donar el tret de sortida a les festes nadalenes al Prat.

De moment ja hem pogut gaudir del Pessebre Vivent —celebrat el cap de setmana del 9 i el 10 de desembre al CEM Julio Méndez— i encara podem gaudir del Pessebre del Prat, inaugurat

el 14 de desembre a la pl. de la Vila i que aquest any està inspirat en el romànic català i les muntanyes. Tant un pessebre com l'altre els hem d'agrair a les persones voluntàries que hi treballen durant els mesos anteriors amb il·lusió i dedicació.

Tallers i espectacles

Els centres culturals ofereixen moltes possibilitats per adquirir noves habilitats d'una forma divertida: cuina d'àpats festius, costura d'ornaments, embolcalls sostenibles per a regals i moltes més opcions per aprendre en companyia d'altres pratencs i pratencs. També tindrem espectacles per

a tota la família: màgia, teatre, música..., molts motius per aixecar-nos del sofà i gaudir de les vacances de Nadal.

Cap d'Any

El 31 de desembre, l'Home dels Nassos tornarà a recórrer els carrers de la ciutat. De nit, acomiadarem el 2023, com ja és tradició, amb les campanades de foc a la plaça de la Vila. A la ciutat s'hi celebraran diverses festes per donar la benvinguda al 2024.

El Pratijoc

Aquest espai lúdic i educatiu per a infants ja és un clàssic de les festes de Nadal al Prat. Oferirà, a l'Escola del



Unes 7.000
persones han
visitat el Pessebre
Vivent d'enguany.

Parc, activitats familiars, tallers, jocs, ludoteca, circ i molt més per a infants d'entre 3 i 11 anys. Aquest any el Prati-joc experimentarà un canvi en el seu format i es farà en horari de matí, en què la llum i l'escalfor del sol ens permetran viure aventures de gran format a l'exterior. Serà els dies 27, 28, 29 i 30 de desembre, de 10:30 a 13:30 h.

Zona Jove d'Hivern

Amb el fred torna la Zona Jove d'Hivern amb diferents activitats gratuïtes destinades a joves a partir de 12 anys, als diferents centres cívics de la ciutat. Realitat virtual, videojocs i cuina de temporada són algunes de les

propostes que hi podreu trobar. Totes les activitats són gratuïtes, amb aforament limitat i amb inscripció prèvia. Us hi podeu inscriure fins al 22 de desembre al Lloro, al centre cívic on es duu a terme l'activitat o a través de l'adreça online.prat.cat.

Garatge Reial i Cavalcada

Melcior, Gaspar i Baltasar arribaran al Prat acompanyats del seu fidel emissari local, l'Harshafa, que ajudarà els infants del Prat a preparar l'arribada de Ses Majestats. Estigueu a l'aguait al seu canal (elprat.cat/canalharshafa) per conèixer-ne totes les novetats. Trobareu més informació d'aquest perso-

natge màgic a la pàgina 38, així com un plànol amb l'emplaçament de les bústies reials i una carta preparada perquè escriviu als Reis.

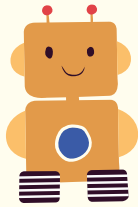
El Garatge Reial tornarà a obrir les portes el dia 5 al matí a tots els nens i nenes del Prat. Allà es donarà a benvinguda a l'Harshafa, que s'assegurarà que tots els infants del Prat tinguin preparada la seva carta de desitjos que podran deixar a les Bústies Reials. La Cavalcada del dia 5 de gener al vespre tindrà el mateix recorregut que l'any passat (plànol i horaris a la pàgina 11). I, un any més, si no podem sortir al carrer, la podrem seguir en directe a través de la televisió local elprat.tv.

Agenda d'activitats màgiques de Nadal

Del 21 de desembre al 6 de gener

Zona Jove Hivern

Activitats gratuïtes per
a joves de 12 a 20 anys.



Realitat virtual i videojocs

Dimecres 27 de desembre,
a les 16.30 h

📍 CC Sant Jordi - Ribera Baixa

Una tarda amb diferents videojocs
i experiències de realitat virtual.

BasketBeat

Dijous 28 de desembre,
a les 17.30 h

📍 CC Jardins de la Pau

Cal inscripció prèvia.

Descobreix aquesta nova disciplina
que barreja bàsquet i percussió.

Cuina de temporada

Divendres 29 de desembre,
a les 17.30 h

📍 CC Palmira Domènech

Cal inscripció prèvia.

Vine a compartir una tarda entre
amics i amigues per crear receptes
nadalenes.

El Pratijoc, aventura de Nadal



Del 27 al 30 de desembre de 10.30
a 13.30 h

📍 Escola del Parc

2 € infants - 0, 5€ adults - 5 €/3 dies

El Pratijoc es farà en horari de matí
que és quan llum i l'escalfor del sol
ens permetran viure aventures de
gran format a l'exterior. Podrem
transformar-nos en pilots de
Fórmula 1, trapezistes, artistes,
malabaristes, o intentar escapar
d'un laberint.

Infants de 3 a 11 anys.

El tió



Prepareu els bastons i escalfeu
la veu, farem cagar el tió plegats!

Fem cagar el tió!

Divendres 23 de desembre,
a les 17 h

📍 CC Jardins de la Pau

Ho organitza: AV Jardins de la Pau

Tió a la plaça de Blanes

Diumenge 24 de desembre,
a les 17.30 h

📍 Plaça de Blanes

Ho organitza: AEiG Anton Vilà.

Nadal a La Capsa



Swing Natra

Dijous 28 de desembre, a les 21 h

📍 Bar de La Capsa

Un retorn a l'època daurada del
swing i el jazz! Una experiència
musical minimalista i autèntica.
El pla perfecte per a una nit freda
de desembre!

Nadal sostenible



Fem sortir els colors del gris

Diumenge 24 de desembre,
a les 11 h

📍 CC Jardins de la Pau

Activitat familiar per fomentar
la recollida selectiva. Cantarem
nadales sobre els residus que
generem durant les festes.



Tallers i espectacles

Origami en família

Dimecres 27 de desembre, a les 17 h

📍 CC Sant Jordi – Ribera Baixa

Cal inscripció prèvia.

Aprèn a fer una estrella per adornar l'arbre de Nadal només amb paper.

Edat recomanada: famílies amb infants a partir de 7 anys.

Tarda de videojocs

Dimecres 27 de desembre, a les 17 h

📍 CC Jardins de la Pau

Troba la teva màgia, sigues altres personatges i explora mons increïbles amb els teus amics, amigues i familiars.

Hamelí, de la Cia. Xip-Xap

Dimecres 27 de desembre, a les 18 h

📍 Cèntric Espai Cultural

Entrada: 6,5 € - Anticipada: 4,5 €

Sovint veiem una cosa i, en realitat, n'és una altra. Moltes vegades els objectes oculten secrets i moltes altres, són les persones les oculten aquests secrets. Podràs descobrir-los?

Edat recomanada: infants a partir de 4 anys.

Crea el teu àlbum fotogràfic nadalenc

Dijous 28 de desembre, a les 11 h

📍 CC Jardins de la Pau

Cal inscripció prèvia.

Taller familiar de treballs manuals i fotografia per guardar els moments més especials d'aquest Nadal.

Edat recomanada: infants a partir de 5 anys.

El viatge de l'heroi, Cia. Inda Pereda

Dijous 28 de desembre, a les 18 h

📍 CC Sant Jordi – Ribera Baixa

Entrada: 5,5 € - Anticipada: 3,5 €

Espectacle de clown per a tots els públics. Ens parla del coratge, l'autosuperació, la soledat i la transformació.

Edat recomanada: infants a partir de 7 anys.

Cuina Júnior: Capritxos nadalencs

Divendres 29 de desembre, a les 11 h

📍 CC Palmira Domènech

Cal inscripció prèvia.

Endolceix les festes i aprèn a fer petits capritxos dolços.

Edat recomanada: infants de 7 a 11 anys.

Recicl'ART

Divendres 29 de desembre, a les 18 h

📍 CC Sant Jordi – Ribera Baixa

Proposta familiar per construir jocs amb material reutilitzat.

Edat recomanada: infants a partir de 5 anys.

Aires de Nadal, Cia. Els Pastorets

Dissabte 30 de desembre, a les 17.30 h

📍 Teatre El Modern

Entrada: 5,5 €

Representació basada en el *Poema de Nadal* de Josep M. de Segarra.

Nadalim Nadalam, amb Santi Rovira

Dimarts 2 de gener, a les 17.30 h

📍 CC Sant Jordi – Ribera Baixa

Cal inscripció prèvia, gratuïta.

Espectacle de contes nadalencs amb el narrador Santi Rovira, la seva guitarra i una misteriosa estrella nadalenca.

Edat recomanada: famílies amb infants a partir de 3 anys.

El conillet que volia pa de pessic

Dimecres 3 de gener, a les 12.15 h i a les 18.15 h

📍 Entrada: 5,5 € - Anticipada: 3,5 €

Espectacle familiar. Una història tendra i divertida, amb titelles i música en directe, sobre la convivència i la cooperació.

Edat recomanada: famílies amb infants entre 18 mesos i 5 anys.

Prohibit no focar!

Dijous 4 de gener, a les 12.15 h i a les 18.15 h

📍 CC Sant Jordi – Ribera Baixa

Cal inscripció prèvia.

Un espai de joc lliure per als més petits, per tocar, experimentar i descobrir el món a través de tots els sentits.

Edat recomanada: famílies amb infants de 0 a 3 anys.

Pop-up en família!

Dijous 4 de gener, a les 10.30 h i a les 12 h

📍 Biblioteca Antonio Martín

Cal inscripció prèvia.

Amb una mica de creativitat i imaginació crearem targetes tridimensionals per regalar-les aquest Nadal.

Edat recomanada: infants a partir de 4 anys.

Contacontes de Nadal: La barraqueta d'hivern

Dijous 4 de gener, a les 17.30 h

📍 CC Palmira Domènech

Cal inscripció prèvia.

Una activitat en família, plena de màgia, per explicar cada estació de l'any amb paraules, objectes i música.

Edat recomanada: famílies amb infants de 3 a 7 anys.

Sentiu la Màgia?

Carters Reials



Abans que arribin els Mags d'Orient, rebrem la visita dels seus emissaris, que recolliran les cartes de tots els infants del Prat.

**Dimecres 27 i dijous 28 de
desembre, a les 18 h**

📍 CC Palmira Domènech
AV Nucli Antic

**Divendres 29 de desembre,
a les 17.30 h**

📍 CC Jardins de la Pau
AV Jardins de la Pau

**Divendres 29 de desembre,
a les 18 h**

📍 CC Sant Jordi – Ribera Baixa
AV Sant Jordi – Ribera Baixa

Dimarts 2 de gener, a les 17.30 h

📍 C. de les Moreres, 105
Casa de Andalucía

Dimecres 3 de gener, a les 18 h

📍 C. Stulmeijer amb c. Vendrell
AV Cases de la Seda

Dijous 4 de gener, a les 18 h

📍 Ctra. de la Marina, 53
AV Llevant

Dijous 4 de gener, a les 18 h

📍 Pl. de la Granja
AV La Granja



Bingo Musical d'Any Nou

Dijous 28 de desembre, a les 17.30 h

📍 CC i Comunitari El Prat-Delta

Passarem una estona molt divertida amb un nou format de Bingo Músical!

Ho dinamitza: Amics Pota Blava

Cap d'Any



Mercat Municipal

Diumenge 31 de desembre

📍 Cercavila, a partir de les 10 h,
pels carrers de la ciutat.

**Animació infantil, a les 12.30 h,
a la plaça de la Vila.**

L'Home dels Nassos, el personatge que té tants nassos com dies té l'any, s'acomiarà del 2023 acompanyat de tabalers i grallers de les colles de cultura tradicional de la ciutat.

Ho organitza: Federació El Nus

Campanades de Foc

**Diumenge 31 de desembre,
a les 23.50 h**

📍 Plaça de la Vila

Donem la benvinguda al nou any amb dotze trons per menjar-nos el raïm a la plaça de la Vila ben acompanyats.

Ho organitza: Ball de Diables

I després de les campanades, a la ciutat s'hi celebraran diverses festes de Cap d'Any, per rebre el 2024 ballant!



Busques idees per fer regals?

Per Nadal, el comerç de la ciutat t'espera amb els carrers il·luminats, els aparadors decorats, activitats per a infants i adults, i un munt d'idees i consells màgics per encertar-la amb el teu regal. Tria el Prat i regala comerç local.

Nadal als mercats

Mercat Municipal

De l'11 de desembre al 5 de gener
Veniu a buscar els caganers amagats a les parades del Mercat Municipal i entrareu en el sorteig de 3 sacs de llaminadures!

A més, podreu veure el pessebre i la mulassa de ben a prop!

Mercat del Remolar

23 i 30 de desembre

Es faran sortejos amb diferents regals. No us oblideu de participar-hi!

Per Nadal, producte local



A elprat.cat/nadal
hi trobareu receptes
delicioses i molt festives.

Arribada dels Mags d'Orient

El Garatge Reial

Divendres 5 de gener, a partir de les 11 h

📍 Pista de bàsquet Xavier Marcilla

Donarem la benvinguda a l'Harshafa, l'emissari màgic dels Mags d'Orient, que comprovarà que tot estigui a punt per a l'arribada de Ses Majestats. S'assegurarà que tots els infants del Prat hagin preparat la seva carta de desitjos, que podran deixar a les Bústies Reials. Veurem de ben a prop les carrosses del Melcior, Gaspar i Baltasar, i escoltarem el conte *Un conte de la nit de Reis*, amb Santi Rovira.

La Cavalcada

Divendres 5 de gener, a les 17 h

📍 Recepció a la pl. Catalunya

Els Mags d'Orient ja són aquí, acompanyats de l'Harshafa. Els rebran les autoritats de la ciutat i tothom qui vulgui anar a saludar-los.

A les 18.30 h, la Cavalcada comença el recorregut

📍 Sant Cosme, C. del Riu Xúquer.

Ses Majestats, saludaran grans i petits en el seu recorregut. Començaran al barri de Sant Cosme, al c. del Riu Xúquer. Continuaran per pl. dels Pirineus, c. de la Serra del Cadí, av. de Pompeu Fabra, av. del Remolar, c. de Lleida, ctra. de la Marina, av. de la Verge de Montserrat, c. de Frederic Soler i de c. de Ferran Puig, fins a arribar a la pl. de la Vila.

A les 20 h

📍 Plaça de Vila

Animacions a la plaça mentre esperem l'arribada dels Mags d'Orient.

A les 20.30 h

Arribada de Ses Majestats

📍 Plaça de Vila

La Cavalcada acaba el seu recorregut i Melcior, Gaspar i Baltasar arribaran a la plaça de la Vila i pujaran al balcó de l'Ajuntament, des d'on enviaran el seu missatge a tots els infants del Prat. Estigueu ben atents!





Entrevista a Assumpció Juan,
veïna del Prat i paradista a la Fira
de Santa Llúcia de Barcelona

**“Tinc garantit el
relleu generacional,
però no em penso
retirar, encara”**

L'Assumpció també ven pollastres pota blava.

L'Assumpció Juan regenta una de les parades més antigues de la Fira de Santa Llúcia de Barcelona. Ella va néixer a la capital l'any 1950, però quan es va casar va venir amb el seu marit a viure al Prat, ja fa una cinquantena d'anys. Tota la seva família, de fills a nets, l'ajuden a la parada. Si la voleu trobar, la seva està situada davant de l'Hotel Colón. La Fira de Santa Llúcia estarà oberta fins al 23 de desembre.

Des de quan té parada la vostra família a Santa Llúcia?

Des del 1895. Ho va començar el meu avi. A la família vam arribar a tenir fins a cinc parades. Ara en queden dues, que estan juntes. Cadascuna fa dos metres, de manera que és com si tingués una parada de quatre metres. De fet, aquesta parada la va fer el meu avi. Ja té més de cent anys i encara aguanta.

Us hi trobeu bé, aquí?

Hi he estat venint tota la vida, des que tinc memòria, i m'hi trobo molt bé. De fet, ma mare ja hi venia embarassada de mi. Sempre hem passat el Nadal aquí. Després de l'avi hi van venir el pare, la mare, la meva germana gran, cadascú en una parada. Recordo que sent una nena jo anava sempre de parada en parada portant coses i fent encàrrecs. I també vigilava que no robessin res, que abans les coses també volaven, eh? Però era diferent. Per on som ara hi passaven cotxes i les parades es situaven en llocs diferents, com al carrer de Santa Llúcia, a les escalinates de la Catedral... També plantàvem paradeta per Santa Llúcia, per la Puríssima, i a llocs diferents: la pl. del Pi, la pl. del Rei...

“Molta gent del Prat que em coneix em ve a veure. Amb els clients de fa més anys sé jo millor que ells quina mida de figura necessiten”

I el fred, com el porteu?

Abans es passava més fred que ara. Jo de petita venia amb el pijama a sota de la roba. Esclar, la roba d'abans no abrigava tant com la d'ara. I abans feia més fred. No és normal que aquest migdia estiguéssim a 22 graus. Però més que el fred ens molesta la pluja, perquè fa que la gent no surti tant. Penso que abans també plovia més que ara. Però, tot i amb pluja, sempre ve molta gent. Encara que no creguin en res, posar el pessebre té la força de la tradició.



A elprat.ràdio podeu escoltar una entrevista amb l'Assumpció.

I vostè, faci fred, plougi o nevi, sempre aquí, oi?

Sempre, fins i tot estant malalta, embarassada... Fa dos anys vaig relliscar i caure a la piscina del Sagnier i em vaig trencar un braç. Doncs aquí vaig estar, amb el braç enguixat. Ho porto a la sang. El meu marit també ve molt a ajudar-me.

La gent jove també compra figuretes per al naixement?

En compren menys, però crec que la culpa és que no poden agafar un pis on viure en parella i formar una família. La cosa està molt complicada i, esclar, si no tens casa, no poses el pessebre. Però la tradició no s'està perdent, no.

Esteu especialitzats en un tipus molt concret de figura, oi?

Sí, som els únics que quedem que venem figures artesanals de terracota, dels germans Castells. Aquests artesans, que tenen la Creu de Sant Jordi i són molt reconeguts aquí i a fora, segueixen la tradició del seu avi, pare i tiet. Les altres parades venen figures que en diem de Múrcia, perquè venen d'allà, fetes industrialment, amb colors més foscos i amb roba i, esclar, molt més barates. Pel preu d'un pastor tocant el flabiol dels germans Castells pots comprar tot un naixement sencer de figures de Múrcia.

Deveu tenir clients de tota la vida.

Sí, i molta gent del Prat que em coneix i ve. Amb els clients de fa més anys, de vegades sé més jo que no pas ells quina mida de figura necessiten. Perquè esclar, en van comprant any rere any per anar completant el pessebre. I també n'envio a fora, a tot Europa. I tinc totes les escenes: l'anunciació de Maria, la

degollació dels innocents, el casament, la fugida a Egipte, el somni de Sant Josep, el descans, el taller de Natzaret, l'adoració dels Reis, la presentació al temple, la visitació... Fins i tot la Passió. Són de fang cuit, o terracota, i pintades pels mateixos germans Castells, que van ser pioners a fer les mans de plom.

A banda de les figures dels germans Castells, en venen d'altres?

Sí, en venc d'un escultor, Delgado, que les fa sense motllo, de manera que cada figura és diferent i única. Fins i tot hi ha gent que li encarrega figures amb la seva cara, a partir d'una foto, o amb vestits actuals, per a un casament, per exemple. I després també tinc motllos del meu avi i del meu pare. El meu marit encara fa figures amb aquests motllos, com els animals. I els pintem a casa.

Les figures han canviat molt amb el pas dels anys?

Les nostres no, perquè són clàssiques. Sí que he notat que abans, per fer els Reis, hi havia elefants, cavalls i camells, i ara gairebé només hi ha camells... Nosaltres seguim tenint elefants i cavalls, també.

Fins quan pensa seguir venint a la parada?

Fins que pugui, ara per ara no em penso retirar. Ara bé, no vull venir aquí fent pena, quan arribi el moment ho deixaré, no sé si de cop o gradualment, per exemple venint entre setmana, que no hi ha tanta feina, i deixant els caps de setmana per als meus fills i nets, perquè els agrada molt. Tinc el relleu generacional assegurat.

Marc Quinto Aires

El
Prat.
el meu
llocalmón

Oooooooooohhh!

Les millors idees per fer regals les trobareu a les botigues del Prat!

ÉsNadalAlPrat



Escaneja'm per escoltar

els consells màgics
del comerç local.

elprat.cat/nadal
f t i



Ajuntament del
Prat de Llobregat

Conte de Nadal d'elprat.ràdio

L'emissora municipal **elprat.ràdio** ha volgut sumar-se a la celebració nadalenca a la ciutat elaborant un conte de Nadal radiofònic, "El cofre de l'avi Antonio". Amb guió del periodista Víctor Asensio, l'àudio compta amb les veus de 14 persones, pràcticament tots els i les integrants de la plantilla de la ràdio local: periodistes, tècnics, productors...

El conte, de 22 minuts de durada, es desenvolupa en escenaris típicament pratencs, com la pl. de la Vila, els camps de carxofes, els espais naturals o el riu. I també hi surten personatges de la cultura popular pratenca: els gegants reis Rotllà i Griselda, el Pollo, la Mulassa... Fins i tot hi ha un personatge que parla d'una manera intrínsecament pratenca.



Conte de la Nit de Reis

Al Prat també s'explica un altre conte, el de la Nit de Reis, que narra l'arribada de ses majestats al Prat i la Cavalcada. Aquest conte s'ha treballat a les escoles i es reparteix als centres cul-

turals. el podeu trobar també al Canal Harshafa.

Escolteu el conte "El cofre de l'avi Antonio" a través d'aquest QR

Nadal sostenible

Els residus no desapareixen per art de màgia

Per fer de Nadal una celebració més sostenible, estalviant energia i disminuint la producció de deixalles, podem seguir aquests petits consells:

Reduir

La millor estratègia per viure un Nadal més sostenible és prioritzar els regals immaterials i comprar únicament allò que necessitem o que consumirem.

Reutilitzar

Al Prat tenim moltes opcions per allargar la vida dels nostres objectes i donar-los un altre ús o bé posar-los a disposició d'altres persones per tal que els puguin reutilitzar. Per exem-



ple, el Mercat d'Intercanvi de Juguines (foto), el Recuprat o el Mercat de Segona Mà.

Reciclar

Assegurem-nos que els arbres de Nadal i les restes de menjar vagin al contenidor marró, les ampolles de cava al verd —millor si no es trenquen— i el paper de regal i els cartrons al blau.



@PPpratlllobregat
@Ochoaappc

Miguel Ángel Ochoa Oliva



@ERC_ElPrat
Esquerra El Prat

Jordi Ibern i Tortosa

Que no nos roben la Navidad

El 2023 ha sido un año complicado, a pesar de ganar las municipales y autonómicas. Gobernamos para el 75 % de los españoles, y pese a ganar las generales, los pactos entre la nueva coalición Frankenstein han provocado el mayor riesgo para la democracia desde el golpe de estado del 81. Pero los desafíos constitucionales y las vergonzosas claudicaciones de Sánchez, y seguramente nos queden peores cosas que ver, no nos pueden hacer olvidar que la magia de la Navidad siempre nos debe hacer apreciar los pequeños detalles y valorar las cosas importantes de la vida.

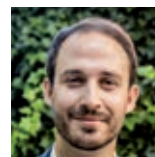
A pesar de la preocupante situación política, espero que este artículo te encuentre en lo personal, rodeado de amor, alegría, salud y familia. Durante estas festividades, deseo que encuentres paz en tu corazón, que la esperanza ilumine tu camino y que la felicidad te abraze a ti y a tus seres queridos. Que cada risa sea contagiosa y cada abrazo reconfortante. Que la magia de la Navidad nos recuerde la importancia de la amistad, la generosidad y el amor. Que nada ni nadie nos quite esta ilusión. Brindemos por nuestra familia, salud, trabajo y felicidad.

Tendremos tiempo de recordar la responsabilidad que compartimos como ciudadanos y de hacer que nuestros brindis sean por la democracia, la constitución, la justicia y la igualdad entre españoles. Tendremos tiempo de luchar democráticamente, pero mientras tanto: Que tengas una feliz Navidad y un próspero año nuevo.

Ens volem vives, ni una menys!

Aquest passat 25N vam omplir els carrers per tornar a cridar "Ens volem vives. Ni una menys". La violència masclista perdura com una xacra social que afecta les dones en tots els àmbits. En els darrers dos anys, la Conselleria d'Igualtat i Feminismes de la Generalitat ha impulsat iniciatives crucials i pioneres per abordar aquesta problemàtica. S'han implementat campanyes de conscienciació a les escoles i espais públics. A més, es van establir protocols d'atenció integral a les víctimes, garantint suport psicològic, legal i social. La conselleria també ha col·laborat amb entitats per a la prevenció i detecció precoç de la violència masclista. S'han organitzat tallers i xerrades per fomentar la participació ciutadana i la denúncia d'episodis violents.

Malgrat aquests esforços, la lluita contra la violència masclista requereix un compromís continu i una col·laboració estreta de tots els sectors de la societat. I hem de facilitar que tot comenci a les escoles bressol. Els càrrecs electes hem de donar exemple acceptant formacions en aquest àmbit. Mai podem dir que ho sabem tot, i encara menys amb una mirada d'home nascut en un entorn social molt diferent de l'actual. Hem d'educar-nos i combatre la violència masclista perquè és clau per construir una societat més justa i igualitària. En el camí cap a una societat lliure de violència masclista, desitgem que tant de bo aquestes festes siguin felices per a tothom, que l'any vinent ens puguem tornar a retrobar totes de nou i gaudim d'un any nou 2024 compartint amb la gent que ens estima i ens vol al seu costat incondicionalment.



gerardvalverdepolo
gerardv.p
g.valverde.polo@elprat.cat

Gerard Valverde i Polo

Pressupost, llum, ombres i futur

Aquests dies el Prat s'omple de llum pel Nadal, unes festes en família on ens retrobem i recordem aquells que ens han deixat i ara descansen en pau. Recordar d'on venim i qui som és la nostra obligació per garantir un futur amb més força sense perdre la identitat. Som la "Gent del Fang", com deia el Doctor Jaume Codina, fill predilecte del Prat, creu de Sant Jordi i de qui commemorem 100 anys del naixement i que esperem que es tradueixi en un major reconeixement. Som una ciutat nascuda del riu, de l'esforç de la pagesia i la indústria però també som el node logístic més important de Catalunya, som en la millor situació geogràfica possible per competir i atreure riquesa.

Arriba Nadal en l'equador del primer any del nou mandat municipal, encara sense un pla, sense unes línies mestres que defineixin més enllà del qui dia passa, any empeny. Són els mateixos fent el que fan sempre i potser és aquí on es troba el problema. El Prat ha exhaurit la seva capacitat financera dotada pels alts ingressos provinents de l'aeroport o el port. Apujar impostos no ens garantirà res més enllà de la comoditat de qui governa. Fer més amb menys, controlar i avaluar cada despesa d'euro públic és un deure en el nou pressupost del 2024.

Ara és època de propòsits i nosaltres tenim un somni: fer del Prat un referent, un centre de talent innovador capaç de retenir i atreure talent humà i empresarial i fer del nostre ajuntament el millor aliat per a aquest propòsit. Molt bon Nadal i bon any nou!



@PerezJP_

Juan Pedro Pérez Castro

Un nuevo año cargado de retos

Con el inicio del año, el equipo socialista en el Gobierno municipal afronta con ilusión los retos que 2024 plantea a nuestra ciudad con la vista puesta, principalmente, en la atención a las personas y el respeto al medio ambiente. En primer lugar, seguiremos el inicio de las obras de la nueva residencia para nuestros mayores. Este será un centro de referencia que garantizará una vejez activa situando a las personas en el eje de su actividad.

Las instalaciones deportivas municipales son otro de nuestros puntos de atención y las someteremos a un importante proceso de revisión. Y otro aspecto en el que seguiremos incidiendo es la aplicación de políticas feministas en todas nuestras actuaciones.

Vivimos en un contexto de emergencia climática. Esto nos obliga a ser mucho más responsables con nuestros recursos y a tomar decisiones para que el futuro sea el mejor posible. La Zona de Bajas Emisiones contribuirá a disminuir la contaminación a que estamos expuestos por vivir en el área metropolitana. También el impulso al transporte público, con la incorporación en el nuevo año de cinco autobuses totalmente eléctricos, que contribuirán a una movilidad sostenible y silenciosa dentro del casco urbano. Y sin olvidar que tenemos una ciudad ideal y segura para desplazarnos en bicicleta.

Desde el grupo municipal socialista os deseamos una Feliz Navidad y una buena entrada y salida de año. ¡Feliz 2024!



@PratVox
@PratVox

Rafael Millán Carracedo

Unidad de España. Ley de Amnistía al golpismo separatista

España vive una situación de extrema gravedad para la Unidad nacional, la convivencia entre españoles, la democracia y el Estado de Derecho. Estamos muy cerca de volver a vivir un golpe de Estado contra España como el de 2017, ahora perpetrado directamente desde la Moncloa. No hay acto de corrupción política más grave que un político amnistiando a otro a cambio de sus votos para permanecer en el poder. Rechazamos la amnistía por las siguientes razones principales: 1. Se humilla a la Nación, se legitima el golpismo y se desacredita el Estado de Derecho. 2. Se atenta gravemente contra el principio de separación de poderes. 3. La amnistía a la carta para los encausados del golpe de Estado de 2017. 4. Se perpetra el mayor acto de corrupción política al amnistiar un político a otro a cambio de su apoyo para permanecer en el poder.

Pero se acerca la Navidad, una época muy especial llena de alegría, amor y celebraciones, así que permítanme brindar por: Un tiempo navideño lleno de alegría, amor y armonía familiar. Salud, felicidad y éxito en todas nuestras metas y aspiraciones. Amistad y compañerismo, y por fortalecer nuestras relaciones con los demás. Paz y prosperidad para todos los españoles. Por nuestras tradiciones, que son la preservación de nuestra identidad cultural, la cohesión social, la transmisión de nuestros valores y creencias. Que este brindis nos una, nos llene de energía positiva y nos inspire a hacer del próximo año un momento extraordinario. ¡Feliz Navidad y próspero Año Nuevo!



@alba_bj
@elPratenComu

Alba Bou Jordà

Un Nadal per fer comunitat, un 2024 per continuar avançant

Al Prat sempre hi passa de tot, sempre tenim una bona ocasió per celebrar i compartir. I desembre no es queda enrere. Va arrencar amb una Fira Avícola que per a molta gent és com la festa major d'hivern, i que enguany ha estat rodona: per les 50 edicions i perquè ha aplegat més de 75.000 persones vingudes del Prat i d'arreu per celebrar la nostra identitat i territori, i admirar el Pota Blava, un pollastre singular d'una ciutat singular. Tot un èxit. En paral·lel esclatava el temps de Nadal, amb l'encesa dels llums als eixos comercials i dels arbres de Nadal que ja són tradicionals. Arriba el temps de pessebres. El de Sant Cosme, amb la participació d'uns 200 voluntaris i voluntàries i que ha rebut més de 7.000 visites en la seva 23a edició. I el de la gent gran de la pl. de la Vila, fruit de la feina de moltes persones grans. Al Prat ens agrada compartir, sortir al carrer, mostrar el que fem i somriure veient que a la nostra comunitat hi ha temps i lloc per sentir-nos a casa, al nostre lloc al món. Perquè això és Nadal al Prat: un gran exercici comunitari. Gràcies a tothom! Gaudim d'aquest Nadal i preparem-nos per a l'any que comença, en què podrem gaudir de projectes ja enllestits, com l'avinguda del Canal, i continuarem avançant amb projectes claus en matèria de sostenibilitat, com l'impuls definitiu d'Energia del Prat; d'habitatge, com l'avenç de l'edifici de la COV i altres blocs de pisos assequibles a l'Eixample Sud; o d'acció social, com la residència municipal de gent gran que començarà a esdevenir realitat a partir d'aquest gener. Desitgem un 2024 pròsper i en què tothom al món visqui en pau, d'una vegada per totes. Felix 2024!



@decidimosprat
decidimosprat

Jorge Monteagudo González

Juegan con nuestra salud

Hace un año que, a la Marea de Pensionistas de El Prat, el alcalde ordenó a la Policía Local desalojarnos de la Fira Avícola, por nuestra defensa en favor de la sanidad pública. Este es su talante democrático. En el Pleno de noviembre, JPD presentamos una moción solicitando un convenio con la Generalitat para contratar más médicos y votaron en contra El Prat en Comú, PSC y ERC, con la abstención de Junts, alegando no tener competencias. Sin embargo, en el mismo Pleno los que votaron en contra presentaron una moción donde pedían a la Generalitat y al Gobierno Central una mayor financiación local y olvidaron pedir más competencias, las mismas donde se escudan cobardemente para no defender el derecho a una Sanidad eficaz sin listas de espera. ¿Qué propuestas ofrecieron? Ninguna. No entienden que los ciudadanos no les dieran su confianza solo para levantar calles y plazas, sino también para tratar de solventar las necesidades reales de sus vecinos, y la Sanidad lo es.

Las listas de espera para ser atendido por un médico son eternas, en primaria de dos a tres semanas, a los especialistas ni se sabe y, mientras, la enfermedad sigue avanzado. El objetivo no es otro que la privatización de la Sanidad Pública, y así se deduce del escaso interés que tienen en solucionarlo.

Desde Jóvenes y Pensionistas Decidimos os deseamos unas Felices Fiestas y un próspero año 2024 lleno de salud y prosperidad.

LA PRATENCA AURÈLIA RIGOL FA 100 ANYS

L'alcalde del Prat, Lluís Mijoler, i la tinenta d'alcaldia de Benestar, Polítiques d'Igualtat i Ciutadania, Marisol Rojas, han visitat Aurèlia Rigol Costafreda, amb motiu del seu centenari. L'Aurèlia va néixer al Prat, a la masia de Cal Pus, avui desapareguda, on ara hi ha l'av. Pompeu Fabra. Va treballar molts anys al bar dels seus pares, l'Esport, a la pl. de la Vila (on ara hi ha un Granier). Un fill seu, el Pere Pràxedes, va ser jugador professional de bàsquet a Barça, Manresa i Andorra. L'Aurèlia viu sola, cuina i només pren una pastilla per a la tensió.



ELS CARRERS S'OMPLEN PER CONDEMNAR LES VIOLÈNCIES MASCLISTES

El passat 24 de novembre van tenir lloc a la nostra ciutat diferents aplecs ciutadans per condemnar l'ús de tot tipus de violències envers les dones: el 14è Click per les Dones, l'acte reivindicatiu de ciutat a la plaça de Catalunya i una marxa pels carrers del Prat. [#ElPratAntimasclista](#)



ACABA LA CAMPANYA "ADEU PLÀSTICS" AL MERCAT MUNICIPAL

El 13 de desembre es va fer un acte de clausura de la campanya "Adeu plàstics" desenvolupada al Mercat Municipal. L'alumnat de l'Institut Salvador Dalí que va participar en la campanya i va animar la clientela a participar-hi va explicar la seva experiència i va rebre un reconeixement. A més, van ser les mans innocents del sorteig de les cistelles que s'han endut tres de les persones que van fer més de 10 compres sense utilitzar plàstics d'un sol ús. Com va destacar un dels estudiants, "els grans canvis comencen amb petites accions".



EN ENERO VUELVE EL TALLER GRAN

El Ayuntamiento de El Prat, con el apoyo de la Cooperativa Obrera de Viviendas, pone en marcha de nuevo el Taller Gran, un proyecto comunitario para que cualquier pratense mayor de 55 años pueda disponer de un espacio para llevar a cabo sus creaciones artísticas o realizar pequeñas reparaciones de muebles o electrodomésticos. Más información en el Punt de la Gent Gran, en las Casas d'en Puig. gentgran@elprat.cat; tel. **93 379 00 50**.

Ayudas para la adaptación funcional de los domicilios

En los dos últimos años se han hecho arreglos en una treintena de viviendas de El Prat

E

l servicio de Acción Social del Ayuntamiento de El Prat trata de dar, mediante diferentes acciones, soluciones a las personas que, por motivos de la edad o de alguna discapacidad, tengan dificultades para realizar en casa actividades básicas de la vida diaria, como la higiene personal, desplazarse por la vivienda, hacer la comida, etc.

Entre estas acciones se encuentra el programa de arreglo de viviendas de la Diputación de Barcelona. Gracias a la colaboración con el Ayuntamiento de El Prat, se han realizado 30 intervenciones en domicilios de la ciudad entre 2022 y 2023.

Platos de ducha por bañeras

El arreglo más solicitado es el cambio de bañera por un plato de ducha, si bien también se llevan a cabo otras acciones destinadas, por ejemplo, a mantener la autonomía dentro de la cocina, para poder salir al balcón/terraza o mejorar la movilidad gracias a la colocación de barandillas. Aparte del arreglo propiamente dicho, el programa incluye el suministro de las ayudas técnicas que se prescriban (alzadores, sillas de ducha, asideros, etc.).

Visitas a domicilio

Además del programa de arreglos, el Ayuntamiento, mediante un convenio con Cruz Roja y el Centre de Vida Independent, ha podido efectuar 47 visitas a domicilio, entre 2022 y 2023, a fin de valorar las necesidades de adaptaciones y suministrar productos de apoyo



Más información en las Cases d'en Puig

Para tener más información sobre estas ayudas pueden dirigirse a su profesional referente de Acción Social o a la Oficina Integral de Atención Social para personas mayores, ubicada en las Cases d'en Puig, o al correo electrónico oficinasocial@elprat.cat.

que ayuden a mantener la autonomía en el hogar tanto a las personas con dificultades como a sus cuidadores.

Una profesional del ámbito de la terapia ocupacional es quien evalúa la situación de la persona y prescribe aquellos productos que le pueden ayudar a mejorar su autonomía en el hogar. El catálogo de ayudas de apoyo es muy amplio, pero destacan las camas articuladas, colchones espe-

ciales y grúas de transferencias. Las camas y grúas se suministran como préstamo, ya que se pueden reutilizar cuando la persona no las necesite. El resto de productos no deben devolverse. En ambas iniciativas quedan excluidas las ayudas por la movilidad como andadores o sillas de ruedas, ya que las personas que los necesiten de forma estable pueden adquirirlas a través de la Seguridad Social.

Les arts en viu atreuen cada cop més infants del Prat

Els centres culturals conviden els nens i nenes de la ciutat a l'aprenentatge, la pràctica, la creació i el gaudi de les arts en viu

Les arts escèniques i la música es treballen als centres culturals del Prat de manera diversa.

L'**Escola d'Arts en Viu** té una oferta (música, dansa, teatre) adreçada a totes les edats. El seu èxit és esclatant, especialment entre els infants, com demostra el fet que hi hagi una llarga llista d'espera.

El **Teatre L'Artesà** desenvolupa el projecte *Camins Vius*, a través dels centres educatius públics, des de l'escola bressol fins a secundària. El Teatre esdevé un lloc de trobada que convida els infants a veure, tocar, experimentar i reflexionar a partir d'activitats pensades i creades per a la comunitat educativa. Les propostes familiars també tenen el seu espai. En col·laboració amb l'associació *La Xarxa*, L'Artesà ofereix propostes per a tots els públics, des d'una mirada crítica i que obre nous imaginaris als infants.

La sala de concerts de **La Capsa** comença la temporada amb *Versions per a xics*, una proposta lúdica i festiva que obrirà les portes als més petits.

El **Cèntric** ofereix diferents propostes d'arts en viu per al públic familiar al llarg de l'any. Lligades a dates especials, com Sant Jordi o Nadal, són activitats creatives, sensibles i lúdiques, vinculades sobretot a la música.

La proposta del **Centre Cívic Jardins de la Pau** està dirigida a infants de 0 a 6 anys. La sala d'actes es converteix en un petit teatre que propicia un primer contacte amb les arts en viu, on la mainada pot veure de molt a prop els titelles i els intèrprets.



El **Centre Cívic Palmira Domènech** acull el programa de música i dansa *Arts en família*, on l'experiència artística acompanya l'infant en el seu desenvolupament intel·lectual, emocional i físic.

Les arts circenses són les protagonistes al **Centre Cívic Sant Jordi-Ribera Baixa**, amb una programació estable de tallers per a canalla de 6 a 10 anys. Les acrobàcies, malabars, equilibris, clown... formen part dels cicles d'espectacles i activitats familiars del centre cultural.



ISMAEL SERRANO EN CONCERT

El cantautor presenta el seu nou disc, *La canción de nuestra vida*, en la que serà una nova experiència musical, un recital poc convencional amb trets teatrals, per delectar al públic amb nous temes i èxits de sempre.

Teatre L'Artesà. Sala Gran
Dimecres 27 de desembre, a les 21 h

Entrada: 20 € + 0,5 € de despeses de gestió

Tarifa Joves.Prat: 5 € + 0,5 € de despeses de gestió



PONCIA

*Un text de Luis Luque
amb Lolita Flores*

Aquest text està escrit a partir de les intervencions del personatge de Poncia a *La casa de Bernarda Alba* de García Lorca. En una profunda anàlisi del personatge, Luis Luque rescata amb Lolita Flores les seves intervencions i les ha convertit en reflexió, soliloquis, diàlegs amb fantasmes i ombres.

Teatre L'Artesà. Sala Gran
Divendres 29 de desembre, a les 20 h

Entrada: 20 € + 0,5 € de despeses de gestió

Tarifa Joves.Prat: 5 € + 0,5 € de despeses de gestió

TEATRE I DANSA

FIRMAMENTO

LA VERONAL – MARCOS MORAU



S'acaba un món i en neix un altre. Una de les companyies de dansa més important

de l'Estat en el millor moment creatiu, ens parla sobre el dolor de la pèrdua, però també de l'esperança en el que ha de venir.

Teatre L'Artesà. Sala Gran
Diumenge 21 de gener, a les 18 h

Entrada: 15 € + 0,5 € de despeses de gestió

Anticipada: 12 € + 0,5 € de despeses de gestió

Tarifa Joves.Prat: 5 € + 0,5 € de despeses de gestió

LA PLAÇA DEL DIAMANT

CARLOTÀ SUBIRÓS

ENTRADES EXHAURIDES



Una obra essencial del nostre imaginari cultural, una capbussada en l'univers

de Mercè Rodoreda, amb una lectura contemporània a càrrec de la directora Carlota Subirós.

Teatre L'Artesà. Sala Gran
Diumenge 28 de gener, a les 18 h

Entrada: 15 € + 0,5 € de despeses de gestió

Anticipada: 12 € + 0,5 € de despeses de gestió

Tarifa Joves.Prat: 5 € + 0,5 € de despeses de gestió

LES MATINALS DE L'ARTESÀ SÓC UNA NOU ZUM-ZUM TEATRE



Un espectacle premiat per la seva direcció i interpretació. Una

història commovedora d'una dona que es transforma quan apareix a la seva vida l'Omar, un nen refugiat.

Teatre L'Artesà. Sala Gran
Dimecres 31 de gener, a les 11 h

Entrada: 6 € + 0,5 € de despeses de gestió

Anticipada: 4,5 € + 0,5 € de despeses de gestió

MÚSICA

LA NIT MÉS FREDA DE L'ANY ESTERTOR + MORBID FLESH + ONYRICOUS



Celebrem la nit més freda de l'any amb un triple concert de metal extrem, amb

tres de les millors bandes del panorama català, amb músics experts que ens faran gaudir del millor *Trash* i *Death metal*.

La Capsa. Dissabte 13 de gener, a les 22 h

Entrada: 15 € + 0,5 € de despeses de gestió

Anticipada: 12 € + 0,5 € de despeses de gestió

Tarifa Joves.Prat: 5 € + 0,5 € de despeses de gestió



LA MODERNA ECLIPSI MIRIAM FARRÉ

Ritmes d'anada i tornada, que

travessen l'Atlàntic i tornen a casa. Cançons pròpies que expressen un missatge de poder personal i connexió espiritual.

Teatre L'Artesà. Sala Petita
Dijous 18 de gener, a les 20 h

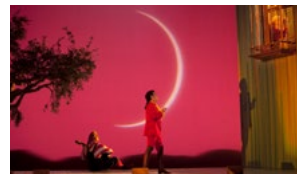
Entrada: 12 € + 0,5 € de despeses de gestió

Anticipada: 8 € + 0,5 € de despeses de gestió

Tarifa Joves.Prat: 5 € + 0,5 € de despeses de gestió

VIU L'ÒPERA

EL BARBER DE SEVILLA, de Gioachino



Rossini
Projecció d'aquesta òpera enregistrada el febrer de

2023 a la Royal Opera House de Londres.

Cèntric Espai Cultural
Divendres 19 de gener, a les 17.30 h

L'ORQUESTRA DE BARRI

Tothom és convidat de participar en aquest grup de pràctica musical. No cal tenir coneixements previs.

Centre Cívic Sant Jordi - Ribera Baixa
Tots els dimecres, a les 18 h

NOU RENO TAQBIR + TRAÏDORA + PRYCA + SIN BRAGAS

Nou Renou, el festival punk, electrònica i rock nascut a Mallorca, arriba a La Capsa amb el primer i (potser) últim concert de **TAQBIR** a la península. Acompanyats de **Traïdora**, **Pryca** i **Sin Bragas**.

La Capsa
Dissabte 20 de gener, a les 21 h

Entrada: 15 € + 0,5 € de despeses de gestió

Anticipada: 12 € + 0,5 € de despeses de gestió

Tarifa Joves.Prat: 5 € + 0,5 € de despeses de gestió

GALANTE / FAJARDO



Diàleg musical entre el cantant i performer **Adriano Galante** i el cantant i músic **Fajardo**. Compartiran escenari, instruments i cançons dels seus repertoris, xerrant sobre música, discos i vida.

Bar La Capsa
Dissabte 27 de gener, a les 20 h

CINEMA

CINE CLUB LAS CARTAS PERDIDAS DE AMPARO CLIMET



2021, Espanya
Documental que fa un recorregut emocional basat en cartes reals, arxius inèdits, documents i testimonis de dones represaliades pel règim franquista.

No recomanada per a menors de 12 anys i especialment recomanada pel foment de la igualtat de gènere

Cinema Capri
Dimecres 17 de gener, a les 19.30 h

XERRADES

RECORDANT EL PASSAT, VIVINT EL PRESENT I TREBALLANT PEL FUTUR

AMB LES DONES SÀVIES

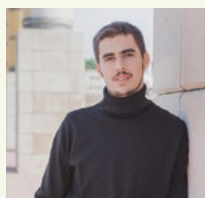
Conversa amb el grup de les Dones sàvies, que ens recordaran el seu passat, ens ensenyaran com viuen el present i com s'ho fan per intentar que el jovent trobi un futur millor. Coordina i modera l'Anna Garcia.

Cèntric Espai Cultural

Dijous 18 de gener, a les 19 h

DIÀLEGS. CICLE DE PENSAMENT CONTEMPORANI

Al Cèntric Espai Cultural



IDEOLOGIA DE GÈNERE,

amb Miguel Missé

Quina és realment la ideologia de gènere dominant? Combatre els dogmes del gènere és un

procés alliberador i col·lectiu o una lluita individual?

Dimarts 9 de gener, a les 19 h



PARAULA MÍTICA,

amb Marilena de Chiara

Com funciona la "veritat" de la imaginació? Com traduïm, amb altres paraules, una mateixa

emoció? És el mite una mentida necessària o una veritat independent de la història?

Dimarts 16 de gener, a les 19 h



SOBRE EL JO QUE ENS

PARLA DE NOSALTRES,

amb Sergio del Molino

S'ha reflexionat molt en els darrers anys sobre l'auge de

l'autoficció. Qui és aquest "jo" que ens parla a la literatura? De què ens parla? Per què ens apel·la? Sergio del Molino parteix en algunes de les seves obres del seu dolor personal, per la pèrdua, per la malaltia per explorar el nostre dolor i les nostres pèrdues.

Dimarts 23 de gener, a les 19 h

EXPOSICIONS

LA DEFENSA DE LA REPÚBLICA. EL PRAT DE LLOBREGAT 1936-1939

Cèntric Espai Cultural. Fins al 31 de maig

ESTÈTICA INSOSTENIBLE

Centre Cívic Jardins de la Pau

Prorrogada fins al 21 de gener

ROBANT ESPAI A LA PARET D'UN HOME RIC

Exposició fins al 18 de febrer

L'artista **Auri Alós** ens convida a revisar i redescobrir aquesta exposició a través de diferents accions sorprenents. Acompanyats de Juan Antonio Cerezuela ens endisarem en la proposta de l'artista pratenca.

Centre d'Art Torre Muntadas

Tots els divendres de 18 a 20 h a partir del divendres 22 de desembre

INFANTIL

LECTURA

L'ILLA DE LA LECTURA

A partir d'un àlbum il·lustrat es crea un espai de pensament, on a través de l'observació i la lectura descobrirem que hi ha diferents llengüatges i maneres de comunicar.

Activitat adreçada a infants de 7 a 10 anys

Biblioteca Antonio Martín

Dissabte 20 de gener, a les 12 h

TALLERS



KIT

GAME LAB!

Aprendrem a crear videojocs en 3D amb Kodu

Game Lab, una eina molt intuïtiva que ens permetrà crear mons imaginaris. *Activitat adreçada a infants de 8 a 12 anys*

Dissabte 20 de gener, a les 10.30 h

Centre Cívic Sant Jordi - Ribera Baixa

Entrada: 2 € per infant/sessió



FEM TRIBU

Espai adreçat a famílies amb infants de 3 a 6 anys,

per aprendre i compartir experiències en relació amb la criança i passar una estona de joc amb els infants.

Centre Cívic Sant Jordi-Ribera Baixa

Tots els dimarts, a les 17.15 h

TEATRE I MÚSICA

LUMIÈRE TXEMA MUÑOZ



Mentre no arriba el tren, en Txema a través de la seva imaginació ens farà anar més enllà de

l'estació on es troba.

Màgia, mim, emoció i humor es combinen en aquest espectacle

Organització: La Xarxa

Teatre L'Artesà. Sala Gran

Diumenge 14 de gener, a les 12 h

Entrada: 6 € + 0,5 € de despeses de gestió

Anticipada: 4,5 € + 0,5 € de despeses de gestió

VERSIONS PER XICS EL RETROBAMENT



Música i diversió per a tota la família! Per mitjà d'una posada en escena

teatral, es fa un repàs de les principals cançons que escolten els nens i nenes, amb versions dels millors temes del Pot Petit, The Tyets, Xiula i molts més!

La Capsa. Diumenge 28 de gener, a les 12 h

Entrada: 6 € + 0,5 € de despeses de gestió

Anticipada: 4,5 € + 0,5 € de despeses de gestió



Es necessària inscripció prèvia a les activitats marcades amb aquest símbol

AGENDA DE GENT GRAN

GENER

CENTRE CÍVIC JARDINS DE LA PAU

Gaudir del ball

Es treballaran diferents estils de música i dansa, sense oblidar-nos de cuidar el cos, treballar l'expressió i alliberar emocions, en un ambient distès i ple de bon humor. A càrrec d'Isabel Cervera.

Divendres 26 de gener a les 9.30 h, inici del taller. Fins al 15 de març.

Ball amb Dúo Mediterráneo

Vine a moure el cos i gaudir de la música en directe amb Dúo Mediterráneo.

Diumenge 28 de gener, a les 17 h

Passejada de descoberta

Passejada de descoberta per a conèixer l'entorn del Prat.

Dimarts 30 de gener, a les 9.30 h

Consulta la resta de programació a elprat.cat/ccjardinspau

Més informació i reserves al 93 478 21 41 i a ccjardinspau@elprat.cat

CENTRE CÍVIC PALMIRA DOMÈNECH

La Sala Gran del Centre Cívic es converteix en un punt de trobada per a la gent gran! Jocs, treballs manuals, passejades, cuina... Una programació que sempre convida a participar! Apropa't a la Palmira i us informarem de tot el que tenim preparat.

Consulta la resta de programació a elprat.cat/ccpalmiradomenech

Més informació al 93 479 45 35

i a ccpalmiradomenech@elprat.cat

PROGRAMA DE LLEURE

Cicle de passejades de marxa nòrdica

Ruta pels Espais Naturals del Prat

Dia: Dimecres 24 de gener

Preu: 7 €

Informació i inscripcions al

Punt de la Gent Gran de

Cases d'en Puig, trucant al

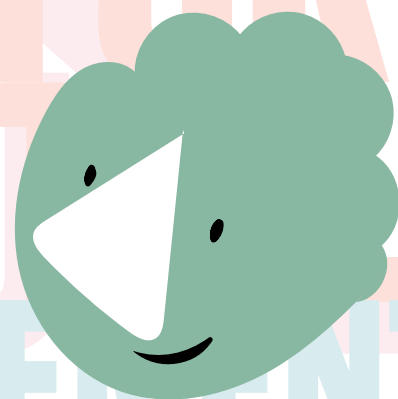
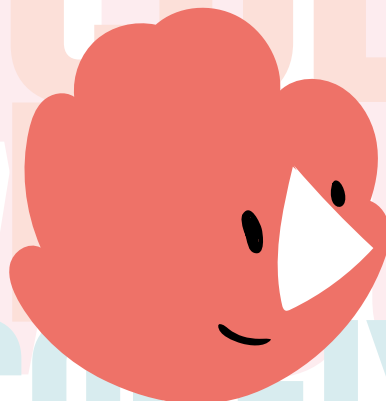
93 379 00 50 (ext.5616) o al correu

puntgentgran@elprat.cat

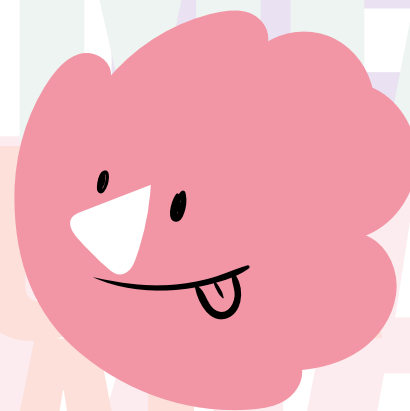
OFERTA FORMATIVA

CURSOS I TALLERS
ALS CENTRES CULTURALS
DE GENER A JUNY DE 2024

INSCRIPCIONS A PARTIR DEL 10 DE GENER, A LES 16:30 h
Inscripcions a cada centre cultural i a online.elprat.cat



ARTS EN VIU
ARTS VISUALS
CONEIXEMENT
CULTURA DIGITAL
GASTRONOMIA



elprat.cat/cultura



Ajuntament del
Prat de Llobregat

FEBRER - MAIG 2024

ATREVIR-SE AMB LA VIDA



Teatre L'Artesà

PRESENTACIÓ DE
TEMPORADA:
DIUMENGE 4 DE
FEBRER, 18 H

INICI DE LA VENDA
D'ENTRADES:
DIMARTS 6 DE
FEBRER, 17 H



CONSULTA
LA PROGRAMACIÓ A:
WWW.TEATRELARTESA.CAT

Dues bandes joves del Prat protagonitzen el Trainer 2023 de La Capsa, de la mà de Dani Vega

No Home for Paranoids —grup amant del grunge dels noranta— i Els Turqueses —grup d'estil eclèctic que es mou entre l'ska, el pop i el rock urbà— participen en el projecte

A

La Capsa, la formació i l'evolució de les bandes que freqüenten les instal·lacions és un eix clau a l'hora d'iniciar projectes, així com la voluntat de facilitar espais de connexió i relació entre les persones que fan música.

D'aquests objectius neix el projecte Trainer, encarat a l'aprenentatge i l'evolució musical de noves bandes del Prat que assagen als bucs de La Capsa.

La figura del *trainer* —com el seu significat en anglès indica— és un entrenador, en aquest cas, musical. La seva missió dins el projecte és la d'acompanyar i assessorar els grups complementant la seva formació a través de la pràctica i la formació, tant de manera creativa com tècnica.

Des del 2016, aquesta figura d'entrenador l'han encapçalat Enric Fuentes, Xarim Aresté, Ramón Rodríguez de The New Raemon i Dani Vega de Mishima, acompanyant bandes com Heidi and The Boobies, Vestby, Macondo o The Spammers, entre d'altres.

Guitarrista solista de Mishima

Enguany, el guitarrista solista de Mishima, Dani Vega, repeteix experiència al costat de No Home for Paranoids (grup amant del grunge dels anys noranta) i Els Turqueses (grup d'estil eclèctic que es mou entre l'ska, el pop



Actuació en directe el 2 de febrer

El pròxim 2 de febrer el procés culminarà amb una actuació en directe a la sala, on Els Turqueses i No Home for Paranoids tocaran els temes treballats aquests últims mesos. Serà un dia per donar visibilitat als practicants de la ciutat, contribuir a la difusió dels seus projectes musicals, i celebrar i fer palesa l'evolució viscuda en aquesta edició del Trainer 2023.

i el rock urbà). Totes dues bandes han freqüentat els bucs, els micros oberts i les jam sessions i s'han fet un nom entre el públic de La Capsa.

Aquest procés d'entrenament musical es va engegar el passat 8 de novembre, i ha possibilitat trobades setmanals entre les bandes i Dani Vega

que permeten als grups i al *trainer* decidir cap a on es volen dirigir, consolidar idees i professionalitzar els seus temes. Cada grup arribarà a l'estudi de La Capsa amb 3 cançons per enregistrar i sortir del procés amb una demo, resultat material d'aquest aprenentatge compartit.

Noves incorporacions a l'Arxiu Municipal

Diferents persones de la ciutat han fet donació de documents històrics

Vuit persones de la ciutat, o amb vinculacions amb el Prat, han fet donació de diferents documents que són d'interès per explicar la nostra història. De tota aquesta documentació en destaca el fons documental de Josep Costa Prieto, actor, director i fundador del Teatre Kaddish. Entre la diferent



documentació donada pels seus hereus hi podem trobar guions, cartells i fotografies, entre altres documents, que ens ajuden a conèixer la seva figura i el món del teatre pratenc.

La resta de documentació ingressada consisteix en fotografies, plànols i altres formats documentals. Tot el

material rebrà tractament arxivístic d'ordenació, inventari i conservació i, un cop finalitzats aquests processos, estarà disponible per a la consulta.

A l'Arxiu Municipal, a més de la documentació municipal produïda per l'activitat de l'Ajuntament, es conserven més de 170 fons documentals de procedència diversa que s'hi han integrat a través de donacions o cessions.

La defensa de la República. El Prat de Llobregat 1936-1939

L'exposició ja es pot visitar al Cèntric Espai Cultural fins al maig

El Cèntric Espai Cultural presenta una exposició sobre la resistència al Prat contra l'aixecament militar de 1936 que va provocar una Guerra Civil que va posar fi a la República. La mostra se centra en els diferents vessants de la defensa de la legalitat republicana, des de la perspectiva pratenca i en les accions dutes a terme per defensar-la.

L'exposició recupera, gràfica i documentalment, els espais i elements que es van crear o reconvertir durant el període de la guerra al Prat. Es destaca la importància dels aeròdroms i de les fàbriques, i s'explica el paper protagonista que van tenir els nius de metralladora de la línia de costa, actualment en fase de rehabilitació, els bombardejos i la defensa passiva, entre altres temes.

Material inèdit

L'exposició incorpora materials que



procedeixen de diversos arxius i que són inèdits al Prat, i forma part de les activitats promogudes per a l'estudi, la reivindicació i la restauració de la me-

mòria democràtica a la ciutat. La mostra ha estat comissariada per l'historiador pratenc Jordi Ramos i compta amb el suport de la Diputació de Barcelona.

El Carnaval de l'Avarícia s'acosta

Les inscripcions s'obriran el 28 de desembre

El Prat ja es prepara per a una de les celebracions destacades del calendari popular festiu: el Carnaval dels Pecats Capitals, que se celebrarà del 8 al 14 de febrer. El pecat protagonista serà l'Avarícia. Un dels actes més esperats, la Rua de Carnaval, es farà el dissabte 10 de febrer, a partir de les 18 h. Seguint la línia dels darrers anys, es farà una única rua per a comparses infantils i d'adults i el recorregut començarà a La Capsa i acabarà a la pl. de Catalunya.

Participar a la Rua amb una comparsa és molt senzill. Només cal formar un grup d'almenys set persones i posar-se un nom relacionat amb l'Avarícia. Les inscripcions es podran fer des del 28 de desembre fins al 8 de febrer, a través del formulari que es trobarà a la web municipal elprat.cat.



En enero se enviarán los distintivos de residente para 2024

Durante el mes de enero, la empresa municipal de vivienda y aparcamiento, Prat Espais, realizará el envío de unos 21.000 distintivos de residentes a aquellas personas ciudadanas de El Prat que cumplan los requisitos.

Este distintivo permite estacionar gratuitamente, durante todo el año, en el aparcamiento del Cementerio del Sud y Tanatorio, y en el de los espacios naturales del Delta (Cal Tet).

Para que se apliquen los beneficios que comporta su obtención, es



imprescindible que el distintivo esté fácilmente visible en el vehículo durante el estacionamiento. Este año, el distintivo será de color naranja.

Para más información se puede acudir a Prat Espais (www.pratespais.com), tel. 933 705 054.



Más de 75.000 visitas a la Fira Avícola

La 50ª Fira Avícola, celebrada del 1 al 3 de diciembre, recibió más de 75.000 visitas. En el espacio gastronómico se sirvieron 9.500 platos y en la muestra de vinos 8.000 degustaciones, cifras que superan las de la edición anterior. Aquel fin de semana, la Granja de la Ricarda estuvo repleta de actividades.

A través de este QR se pueden ver todas las fotos, un vídeo resumen y el documental sobre la historia de la feria.

[Vídeo en elprat.tv](https://www.elprat.tv)



Unes 90 entitats participen en la 21a edició de la Mostra

La 21a Mostra d'Entitats, celebrada en el marc de la 50a Fira Avícola, va exhibir el bon estat del teixit associatiu de la ciutat. Durant tot el cap de setmana es van dur a terme 39 activitats, entre les quals va destacar el Praticipa, el joc familiar en què van prendre part 505 famílies. El premi va ser un àlbum de cromos amb els 50 cartells de la Fira Avícola.

Amb aquest reportatge s'inicia una nova secció de la revista, Reptes de ciutat, que tractarà amb profunditat aspectes estratègics per al futur del Prat i la seva gent

Sequera i canvi climàtic: així s'hi adapten els parcs, jardins i arbres del Prat

Reg per degoteig amb aigua regenerada i espècies botàniques més resistents, entre les mesures estructurals que està aplicant l'Ajuntament per afrontar les dificultats que arriben

verd urbà del Prat ha d'afrontar una situació estructural: el canvi climàtic. Cada cop hi haurà temperatures més altes i plourà menys. El repte és afrontar aquesta situació sense que el Prat es desnaturalitzi i perdi massa vegetal.

P

otser heu notat que aquest any al Prat molts parcs i jardins estan més secs i marronosos del que és habitual. Aquesta és una de les conseqüències de la sequera.

Al nucli urbà del Prat hi ha uns 14.000 arbres. Cada any se'n solen plantar uns 400 de nous, una part per substituir-ne altres de morts o malalts, i la resta per augmentar l'arbrat de la ciutat. Aquest any, però, això no passarà. No es plantarà cap arbre nou al Prat. La raó? La sequera.

Cada arbre que es planta necessita ser regat els dos primers anys, després ja trobarà aigua ell sol gràcies a les arrels. Davant la impossibilitat de garantir el reg per als arbres plantats, l'Ajuntament ha decidit suspendre enguany les plantacions.

Aquesta és només una de les conseqüències de la sequera. Però, més enllà d'aquesta situació puntual —que es repetirà cada cop més— la gestió del

Adeu a la gespa

"El canvi climàtic va més ràpid que la nostra capacitat de reacció i d'experimentació. Coses que funcionaven fa cinc anys ara ja no funcionen. El canvi va molt, molt ràpid." Així s'expressen Antònia Molleja i Bet Gimeno, les tècniques de verd urbà del Departament de Manteniment i Serveis Urbans de l'Ajuntament del Prat.

Una de les primeres decisions que s'han pres és substituir la gespa — que necessita molta aigua, reg per aspersió, és poc resistent i necessita molt manteniment— per prat natural o arbustos. "Ens haurem d'acostumar a que les superfícies verdes no estaran verdes tot l'any. A l'estiu i a l'hivern agafaran un to torrat, i a la primavera, amb les pluges, tornaran a reverdir. Ara, a la tardor, la rosada i la humitat també les tenyeix de verd", expliquen les tècniques. Al Prat, la gespa quedarà restringida a pocs indrets puntuals. El manteniment d'aquests nous prats,

comportarà unes menors freqüències de sega i retall, i es veuran diferents alçades i com les plantes que els componen proliferen fent floracions i passen pels diferents cicles vitals. Aquesta acció també afavorirà la biodiversitat dels parcs i jardins.

Reg gota a gota

El reg per degoteig és la manera més eficient per estalviar aigua, i al Prat ja fa molts anys que s'ha implantat. Un altre desavantatge de la gespa és que no permet el gota a gota, sinó que es rega per aspersió. "Una raó més per anar abandonant la gespa", expliquen Molleja i Gimeno.

Cap a la doble xarxa

Un dels projectes de l'Ajuntament, que ja s'ha fet en els barris més nous, és anar construint una doble xarxa d'abastament d'aigua per tota la ciutat: una de potable i una altra de no potable. D'aquesta manera, l'aigua re-



Les superfícies de gespa, com la de la foto de l'esquerra (pl. Joan García Nieto, davant de La Capsa), pateixen força la sequera i mostren aquest mal aspecte. En canvi, les superfícies de prat natural amb espècies adaptades al nostre clima, com les de la foto de la dreta (parc de la Barceloneta) mantenen un bon color verd i han prosperat fins i tot durant un estiu especialment calorós i sec.



Anna Terricabras

Paisatgista especialista en jardineria

“Hi ha un debat obert sobre si en temps de sequera cal deixar de regar els parcs i arbres urbans”

Aquest any no es plantaran arbres al Prat perquè no es podran regar. Tan greu és la situació?

Sí, ho estan fent molts municipis. Hi ha un gran debat en el sector a nivell internacional: si tan important és el verd urbà per millorar l'habitabilitat de les ciutats, regar-lo no hauria de ser una prioritat? Aquí no ho és. A Califòrnia, en canvi, amb moltes sequeres, mantenen el rec. El debat està obert. Caldria trobar un equilibri.

Potser amb espècies que requereixin menys aigua?

Sí, i amb sistemes com el gota a gota. La gent s'haurà d'acostumar a veure desaparèixer espècies fins ara molt comunes a les ciutats, com til·lers, aurons o freixes, que seran substituïdes per altres de més adaptades. I la gespa anirà deixant pas a prats secs, que uns mesos estaran verds i la resta grocs.

A ciutat, els arbres només fan bonic, o realment rebaixen la temperatura?

Està científicament provat que rebaixen la temperatura i la contaminació. Entre àrees urbanes molt denses i aquelles properes a grans zones verdes podem trobar diferències de fins a 5 graus de temperatura. Ombrejar amb arbres els paviments urbans, que es reescalfen amb el sol, és una mesura molt efectiva.

generada arribarà a tots els racons del Prat i servirà per regar. L'empresa municipal Aigües del Prat fa anys que va treballant en la implantació d'aquesta doble xarxa, un projecte lent i costós, però que ha convertit el Prat en un municipi pioner a Catalunya en aquest àmbit.

Espècies més resistents

Una altra estratègia per adaptar-se al canvi climàtic sense minvar el verd

urbà és la plantació d'espècies d'arbres i arbustos més resistents a la sequera i les altes temperatures. Pel que fa als arbres, també es prioritzen aquells que fan una bona capçada, per donar ombra i servir de refugi climàtic. “Estem mirant al sud, a Andalusia i als països àrabs, per veure quines espècies funcionen allà, perquè són les que necessitem implantar aquí cada cop més”, expliquen les tècniques municipals.

Evitar l'aigua potable

Un altre objectiu de l'Ajuntament és deixar de regar amb aigua potable i fer-ho amb aigua regenerada procedent de la depuradora. S'està pendent de l'aprovació de l'Agència Catalana de l'Aigua (ACA) per començar-ho a fer. Actualment, tot el reg del verd urbà al Prat es fa amb aigua potable, excepte la zona del Sagnier i el parc de la Solidaritat, on arriba aigua del pou 13, directament de l'aqüífer. “L'objectiu és no destinar ni una gota d'aigua potable al reg”, asseguren les tècniques municipals.

El Cementiri Vell es començarà a rehabilitar al gener

L'equipament, recollit en el catàleg de patrimoni del Prat, presenta patologies estructurals que comporten un risc d'esfondrament i s'han de corregir per preservar les sepultures



E

l Cementiri de l'Est del Prat, conegut popularment com el Cementiri Vell (va ser construït el 1858), començarà a ser rehabilitat el mes de gener vinent amb intenció de reparar diverses patologies que pateix. Moltes estructures estan en mal estat i presenten risc d'ensorrament. La principal patologia és el trencament de prefabricats per l'oxidació de l'armadura interior, i llindes i cornises esquerdades.

Les obres començaran per la primera agrupació de nínxols, la que està en més mal estat. Es preveu que aquesta fase acabi per Tots Sants de 2024, i aleshores ja podrà començar la rehabilitació de les altres agrupacions.

Informació a les famílies

El projecte s'ha revisat per evitar l'enderroc de les agrupacions i actuar quirúrgicament allà on s'han detectat els desperfectes. Això implicarà la intervenció en 28 dels 98 nínxols de la primera agrupació.

L'Ajuntament ha enviat una carta a les persones titulars dels nínxols per informar-les de les actuacions que es duran a terme. Es farà atenció perso-

nalitzada a les famílies per resoldre qualsevol dubte o demanda que pugui sorgir. Per a més informació sobre la qüestió, es poden adreçar al telèfon del tanatori municipal, 934 782 676.

Patrimoni arquitectònic

Les obres de rehabilitació del Cementiri Vell es fan sota la supervisió de la Comissió de Patrimoni de l'Ajuntament, ja que aquest equipament forma part del catàleg de patrimoni arquitectònic del Prat.

Puede ayudar a seguir mejorando la ciudad. Si descubre algún desperfecto puede comunicarlo a la app "Amb tu, un Prat millor".



E

El 14 de diciembre se realizó la visita final a las obras terminadas de la avenida del Canal. Tras más de año y medio de trabajos, la que antes era una calle con vehículos circulando y aparcados es ahora un eje cívico pacificado, con más plantaciones y con prioridad para las personas que se desplazan a pie.

El alcalde de El Prat, Lluís Mijoler, quiso pedir disculpas al vecindario por el retraso acumulado en las obras, "provocado por múltiples complicaciones ajenas al Ayuntamiento: un subsuelo muy complicado en el que han aparecido cosas imprevistas, problemas con el personal de la empresa constructora, suministros que no llegaban... mil problemas. Yo mismo vivo en la zona y he sufrido día a día esta situación, pero ha merecido la pena esperar, porque nos ha quedado una magnífica avenida".

Además de reformar la superficie de la calle —donde se han plantado 50 árboles más— también se han soterrado cables (alumbrado, fibra...) y renovado colectores y la red de agua potable —además de desplegar otra red para la no potable—. El Área Me-

La avenida del Canal renace pacificada



tropolitana de Barcelona, por su parte, rehabilitó un colector desde la pl. Catalunya hasta la av. Verge de Montserrat. Estos días se están haciendo los últimos retoques (cuadrar bien las losas para que no provoquen tropiezos,

rematar la entrega del pavimento con las fachadas, evitar que se hagan charcos y el drenaje funcione bien, etc).

Este eje pacificado permite ahora atravesar la ciudad de forma segura y tranquila de norte a sur, conectando el parque del Fondo d'en Peixo con la carretera de l'Aviació, desde donde se puede acceder al Parc Nou y a los espacios naturales.

Acaba la reforma del paseo Ramon Codina

Recientemente ha finalizado una reforma surgida de un proceso participativo impulsado en 2021, y que camina en la misma línea de fomentar una ciudad con más vegetación y a medida de las personas. Los trabajos del paseo de Ramon Codina, en Sant Cosme, han permitido sustituir el pavimento de asfalto por arena y arbustos y se ha limitado el acceso en vehículo únicamente a residentes. De esta forma, se favorecen los paseos y otros usos de ocio, especialmente por parte de los niños, para los que se han creado zonas de juego. Además, gracias a la reforma, se ha incorporado alumbrado y se ha renovado la red de alcantarillado.



Puede ayudar a seguir mejorando la ciudad. Si descubre algún desperfecto puede comunicarlo a la app "Amb tu, un Prat millor".



A punt una nova edició del programa SEFED de formació administrativa

Ja està tot a punt per a una nova edició del SEFED El Prat 2023-2024, un programa de formació en administració on l'alumnat posa en pràctica els coneixements teòrics en l'empresa simulada de transport Cargo Prat SAS. Posteriorment, fa pràctiques en empreses reals (s'ofereixen places Erasmus+ a l'alumnat que sol·licita fer les pràctiques en una empresa d'un altre país de la Unió Europea).

Aquest programa correspon al Certificat de Professionalitat d'Activitats de Gestió Administrativa i té un horari de dilluns a divendres, de 8 a 14 h. Es dirigeix prioritàriament a persones en situació d'atur, amb mínim l'ESO o equivalent (amb estudis no equi-



valents cal experiència o formació o superar una prova de competències clau).

L'Ajuntament del Prat porta a terme aquest programa des de 1990 com a membre fundador. El SEFED està sub-

vencionat pel Servei Públic d'Ocupació de Catalunya. Avui dia, la xarxa compta amb més 7.000 empreses simulades a més de 40 països, les quals fan operacions comercials i comptables a escala nacional i internacional.

Les persones interessades poden trucar al 93 478 68 78 o enviar un correu electrònic a sanchezfo@elprat.cat, arroyo@elprat.cat o slo@elprat.cat.

Nova oferta de cursos gratuïts de formació ocupacional i contínua

Per a persones en atur o en actiu



El Centre de Promoció Econòmica (CPE) de l'Ajuntament del Prat ofereix una nova àmplia i variada programació de cursos de formació ocupacional i contínua per a persones treballadores (tant en atur com en actiu).

Aquests cursos estan totalment subvencionats pel Servei Públic d'Ocupació de Catalunya (SOC) i pel Consorci per a la Formació Contínua de Catalunya, amb fons rebuts del Ministeri d'Educació i Formació Professional i del Servei Públic d'Ocupació Estatal (SEPE) amb la col·laboració de la Fundació per a la Formació i l'Estudi Paco Puerto de CCOO. Són, per tant, gratuïts per a les persones que els cursin.

Inscripció i informació

El període de preinscripció als cursos ja està obert. Les persones interessades poden fer-la en línia a través del web online.elprat.cat. Per a més informació, poden trucar al CPE (93 478 68 78) i preguntar per les tècniques Isabel Escamilla o Mireia Mirabete.

Cursos	Hores	Inici	Final
● Organització del transport i la distribució CP*	460 h	05/03/2024	26/07/2024
● Operacions d'enregistrament i tractament de dades i documents CP*	480 h	06/02/2024	04/07/2024
● Operacions auxiliars de serveis administratiu i generals CP*	470 h	29/05/2024	15/11/2024
● Soldadura oxigàs i soldadura Mig/Mag CP*	640 h	23/04/2024	29/12/2024
● Competència clau: Comunicació en llengües estrangeres. Anglès (Anglès A2) **	220 h	07/02/2024	02/05/2024
● Competència clau: Comunicació en llengües estrangeres. Anglès (Anglès B1) **	220 h	13/05/2024	15/07/2024
● Alfabetització informàtica: Informàtica i internet	25 h	22/01/2024	26/01/2024
● Alfabetització informàtica: Informàtica i internet	25 h	06/05/2024	10/05/2024
● Excel I	45 h	pendent	
● Excel II	45 h	pendent	
● Nòmines i seguretat social I	30 h	18/03/2024	29/04/2024
● Analítica i màrqueting digital	30 h	21/05/2024	20/06/2024
● Gestió de processos logístics	30 h	23/09/2024	23/10/2024
● Eines de coaching. Nivell I	30 h	22/10/2024	21/11/2024

CP* Els certificats de professionalitat fan pràctiques en empresa

** Cursos d'anglès amb opció a prova oficial de Cambridge

EL TERLENKA APOSTA FORT PEL FEMENÍ

El Club Barcelonista Terlenka ha presentat els seus equips per a la temporada 23/24 en un acte multitudinari al camp de futbol del Complex Esportiu Municipal Estruch. Els 35 equips formats per més de 530 esportistes, amb què s'incrementen les xifres de l'any passat, han desfilat davant de famílies i autoritats acompanyats de llums, música i espectacles de ball. Com a novetats d'enguany, s'han incrementat els equips de futbol femení amb dos nous infantils, seguint la clara aposta per promocionar-los.



TROFEU SOLIDARI DE PATINATGE

El 2 de desembre es va celebrar el Trofeu Solidari organitzat pel Club Patinatge de Velocitat el Prat al patinòdrom del CEM Estruch. S'hi van recollir prop de 140 kg d'aliments, que van ser destinats a Càritas del Prat, i també joguines, que s'entregaran a l'Associació La Lluïta d'Arnau i els Seus Amics, de l'Hospital de Sant Joan de Déu. Hi van participar cinc clubs de patinatge catalans més el CPV El Prat, prop de 100 patinadors i patinadores.



PAU DORCA, CAMPIÓ DE CATALUNYA DE TAEKWONDO

El pratenc Pau Dorca, del GimStudio Fran Martín, s'ha proclamat campió de Catalunya sènior de taekwondo en la categoria superlleugera. Una altra medalla potablava del Campionat ha estat la d'Anna Arriola, també del Fran Martín, en categoria ploma. En el Campionat d'Espanya de clubs, els esportistes pratencs van aconseguir vuit medalles, tres ors, una plata i quatre bronzes. Els ors van ser per a Biel Silva (Fran Martín) en categoria precadet, Nora El Harche (Escola Do Jon) en cadet i Jana Palacios (Impactkd Molero de St. Feliu) en precadet.



TONI TOLEDO ARRENCA UNA NOVA TEMPORADA

Ha arrencat una nova temporada de *snowboard* per al pratenc Toni Toledo en la modalitat de *boardercross*. El potablava forma part, per tercer any seguit, de l'Equip Nacional Absolut de *snowboard*. Una temporada que ha arrencat amb la primera prova de la Copa del Món de l'any que s'ha celebrat a l'estació d'esquí francesa de Les Deux Alpes. Continuarà, abans d'acabar l'any, amb la prova de Cervinia, a Itàlia.

LA VOSTRA REVISTA, INFANTS!

Neix "El món a 150 cm", el pòdcast de ràdio dels infants del Prat!

El primer programa es va enregistrar a la 50a Fira Avícola

Podeu escoltar el pòdcast dins l'apartat elprat.ràdio+ de la web d'elprat.ràdio: www.elpratradio.com



"El món a 150 cm". Aquest és el títol del nou pòdcast comunitari que elaboren infants de 12 anys del Prat amb la participació dels centres educatius de la ciutat.

El primer programa va gravar-se el diumenge 3 de desembre a l'estand d'elprat.ràdio de la 50a Fira Avícola, i va tenir el Consell d'Infants com a protagonista. Els consellers i les conselleres van explicar la tasca que estan duent a terme, van parlar del Prat del futur a través de l'Agenda 2030 i de com pensen treballar la igualtat de gènere i una mirada feminista a les escoles, un tema que consideren molt important. Els consellers i consellers van comptar amb la col·laboració de diversos testimonis adults, com ara les tècniques municipals responsables del procés participatiu d'elaboració de l'Agenda 2030 i membres de les comissions de coeducació de l'Escola Sant Jaume i l'Institut Escola Pepa Colomer.

Per què "El món a 150 cm"?

150 cm és l'alçada mitjana d'un infant de 12 anys. Ells i elles són els veritables protagonistes d'un pòdcast que vol ser també un espai de creixement individual i col·lectiu. Ens explicaran l'actualitat educativa de la ciutat des del seu punt de vista, d'una manera pròxima, amb voluntat transformadora i esperit comunitari. "El món a 150 cm", doncs, fa referència al món vist per la mirada i l'alçada d'un infant.

El projecte, impulsat conjuntament per elprat.ràdio i el departament d'Educació de l'Ajuntament, tractarà l'actualitat dels centres i les bones pràctiques que s'hi desenvolupen des de la mirada d'un infant que, sovint, té la capacitat d'anar més enllà i de veure-hi més amunt i més lluny que no pas un adult. La previsió és emetre quatre episodis durant aquest curs.



Nadire Susam

11 anys. 6è de Primària, Institut Escola Pepa Colomer

"M'ha semblat molt bona idea fer un pòdcast perquè la gent escolti les nostres idees i les nostres opinions sobre com podem millorar la ciutat. És una manera de donar més importància als infants".



Aina Cortés

11 anys. 6è de Primària, Escola La Seda

"Em va agradar molt i em va semblar molt divertit parlar per la ràdio. Tot i que estava nerviosa, crec que em va sortir força bé. Vam parlar sobre les coses que fem al Consell d'Infants i vam donar idees per millorar la ciutat. Espero tornar-ho a fer".

Hola nenes i nens del Prat



Soc l'**Harshafa**, l'emissari màgic de Melcior, Gaspar i Baltasar. I aquest any, com a Gerent major dels Carters Reials dels **Mags d'Orient** visito el Prat per assegurar-me que tots i totes envieu la vostra carta com més aviat millor.

Ses Majestats els Reis estan molt enfeïnats preparant la seva arribada a la ciutat, però tenen moltes ganes de llegir els vostres missatges. Així que m'han encarregat que us ajudi a enviar **la vostra carta!**

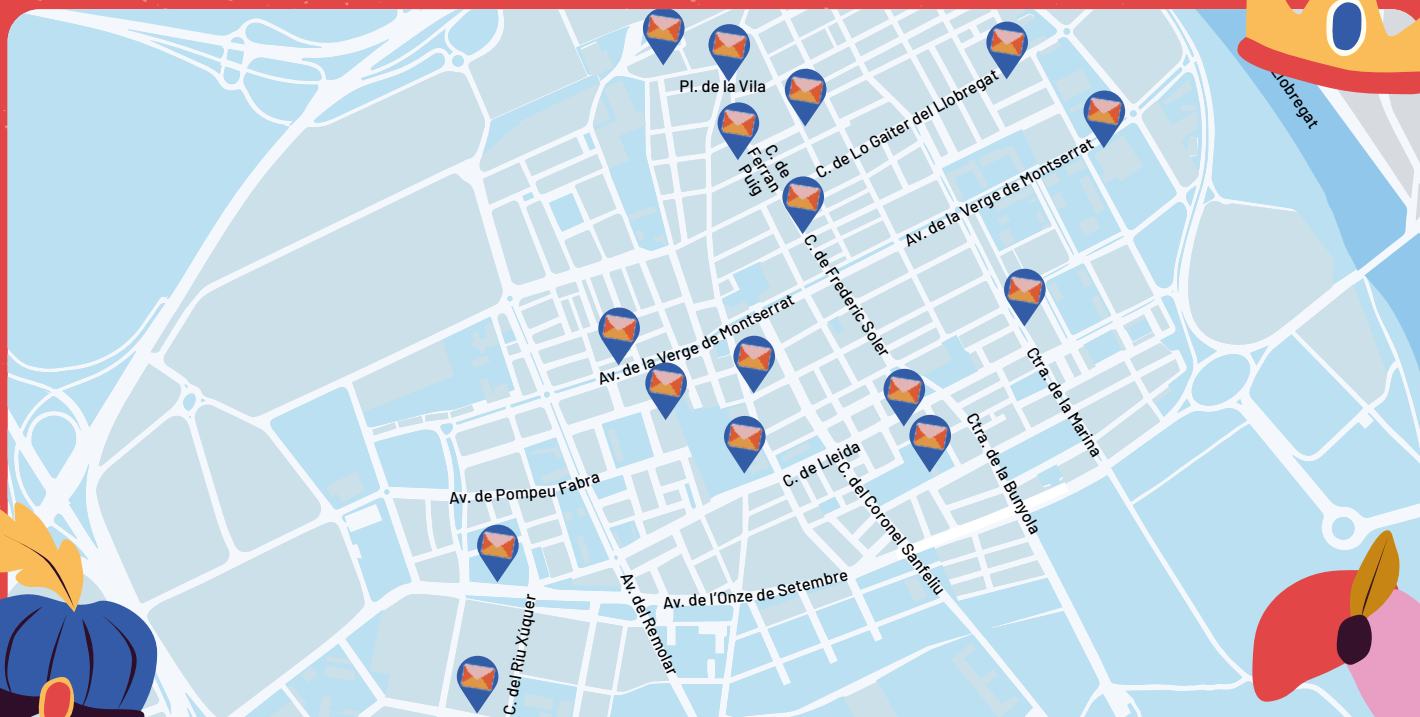
La teniu aquí mateix, només heu d'escriure-hi els vostres desitjos, doblegar-la per la meitat i ja estarà llesta per enviar-la als Mags d'Orient.

A més, ja estan instal·lades per tota la ciutat les **Bústies Reials màgiques** per enviar les cartes. Segur que quan passegeu amb la família i els amics i amigues, les veureu molt fàcilment. Però per si necessiteu una mica d'ajuda, aquí teniu el plànol per saber on trobar-les.

Ah! I si ja sou grans i voleu enviar el vostre xumet als Mags d'Orient, recordeu que també el podeu deixar a les Bústies

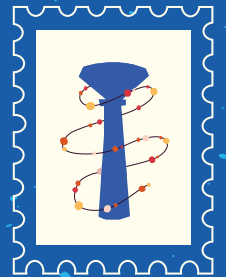


Seguirem en contacte a través del meu canal [elprat.cat/canalharshafa](https://www.elprat.cat/canalharshafa) i del meu compte d'instagram [@canalharshafa!](https://www.instagram.com/canalharshafa/)

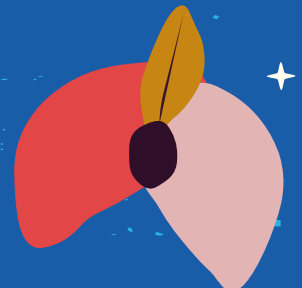




Nom:



A Ses Majestats els Mags d'Orient



ÉsNadalAlPrat

Benvolguts Melcior, Gaspar i Baltasar



A large, blank area with horizontal red lines, intended for writing a letter or message to the Three Kings.

