

EL PRAT

REVISTA D'INFORMACIÓ LOCAL

277

GENER 2023



**Arriba un Nadal
molt esperat**



[Emergències

112

[Ajuntament - OIAC (Oficina d'Atenció Ciutadana) 933790050

[Ambulàncies 061

[Bombers Prat 933791081

[Policia Local Urgències 092

[Policia Local 934787272

[Mossos d'Esquadra 935541240

[Mossos Urgències 088

[Aeroport 902404704

[Aigües del Prat 934793535

[Arxiu municipal 934782858

[Biblioteca Antonio Martí

933705152

[Butà 936400867

[CAP Disset de Setembre 933795422

[CAP Doctor Pujol i Capsada

934791670

[CAP Ramona Via 933704101

[Cases d'en Puig, 933790050

Serveis de Ciutadania ext. 5600

[CEM Estruch 933709355

[CEM Fondo d'en Peixo 934782767

[CEM Julio Méndez 934787660

[CEM Sagnier 934780639

[Cementiri de l'Est (Vell) 934782393

[Cementiri del Sud (Nou) 934782676

[Centre Cívic

Jardins de la Pau 934782141

[Centre Cívic

Palmira Domènech 934794535

[Centre Cívic

Sant Jordi-Ribera Baixa 933741580

[Centre Cultural

Torre Balcells 933790064

[Centre d'Art

Torre Muntadas 934782237

[Centre d'Urgències d'Atenció

Primària-CUAP Disset

de Setembre 933703018

[Centre de Normalització

Lingüística (CNL) 933790050

[Centre de Promoció

Econòmica (CPE) 934786878

[Cèntric Espai Cultural 934792968

[Correus 933790199

[Deixalleria 933790273

[DNI tramitació 933703902

[El Lloro, Serveis de

Joventut 934785077

[El Prat Ràdio / elprat.tv 934785360

[Equipament Cívic

Delta del Llobregat 934787283

[Escola d'Arts 933708501

[Gas Natural (avaries) 900750750

[Jutjat de guàrdia 935519004

[La Capsa 934785108

[La Porta del Delta 933741379

[Manteniment i Serveis

Urbans (brigada) 934786221

[Oficina Municipal 933790050

d'Informació de Sant Cosme

ext. 5900

[Oficina de Recaptació 934729243

[Oficina de Treball

de la Generalitat OTG 933794863

[Informació al Consumidor

(OMIC) 933790050

[Prat Espais 933705054

[Recollida gratuïta

d'estris vells 934794544

[Tanatori 934780831

[Taxis 933701611

931131006

[Teatre L'Artesà 934794506

HAS DE FER TRÀMITS AMB L'AJUNTAMENT? T'AJUEM A FER-HO DE FORMA ÀGIL I SENSE PERDRE TEMPS

EL PRAT
ARA MÉS
QUE MAI,
INNOVACIÓ



1. Fes els tràmits en línia

Des de qualsevol dispositiu digital, en qualsevol moment, accedint a l'Oficina Virtual seu.elprat.cat



2. Et donem suport telefònic

pels tràmits en línia, truca al 93 595 44 14



3. Si et cal acudir de forma presencial, demana cita prèvia www.elprat.cat/citaprevia



4. Uneix-te al canal de Telegram de l'Ajuntament @ajelprat per rebre al teu mòbil informació útil de servei

Si vols avisar d'una incidència de manteniment o al mobiliari urbà, usa l'app **Amb tu un Prat millor**.

Si vols contactar amb la Policia Local, truca al 93 478 72 72

Tens dubtes? L'OIAC t'atén en horari laborable al 93 379 00 50.

Millorem els serveis d'informació i atenció ciutadana per a una gestió més àgil, flexible i segura.

Ara més que mai, innovació al servei de les persones.

elprat.cat/atenciociudadana



Ajuntament del
Prat de Llobregat



Ajuntament del
Prat de Llobregat

www.elprat.cat
revista@elprat.cat

@ajelprat
@ajuntamentdelprat
@ajelprat

CAP DE COMUNICACIÓ
Bertran Cazorla Rodríguez

**DIRECTOR EL PRAT
COMUNICACIÓ**
Imanol Crespo Martínez

DIRECTOR
David Miquel i Ygueros

CONSELL EDITORIAL

Pau Aldazábal Felip
Carme Alguacil Punzano
Elena Asensio Manrubia
Alexandra Barba Utrero
Patricia Boyer Escudero
Anna Carretero Grustan
Álvaro Carretón Navarrete
Kevin Guerrero Calles
Ana Guerrero Fernández
Irene Peiró Compains
Borja Pérez Pato
Rafael Pino Pérez
Elena Torrent Busquets

SECRETARIA DE REDACCIÓ
Jose M. Muñoz Silva

FOTOGRAFIA

Manolo García Corvo
Inma Quesada Cobo
Sergi Ramos Ladevesa
Francesc Serrano Garcés

**DISSENY, MAQUETACIÓ I
PRODUCCIÓ**
Quid Comunicació, SL

AGENDA CULTURAL
Satur Herraiz García

IMPRESSIÓ
Mic Ediciones

DISTRIBUCIÓ
Tesiprat

DLB-38.749/82
Imprès en paper que
disposa de totes les
garanties mediambientals

17

Fira Avícola

Balanç i fotografies de l'edició d'enguany



27

Un any de La Botiga del Prat

El servei ja ha atès 3.500 persones



28

Servei comunitari

Nois i noies participen en projectes socials



29

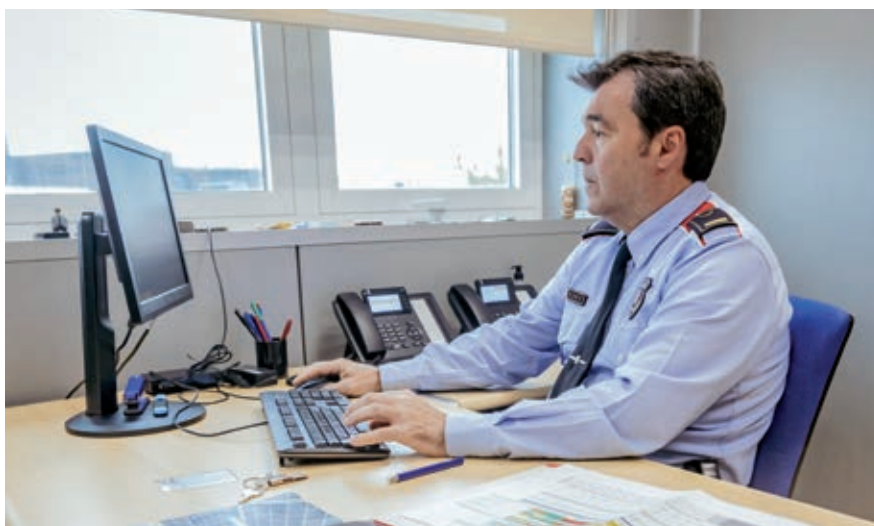
Espais familiars a les escoles bressol

Per a infants de 0 a 3 anys i les seves famílies

30

Entrevista

Manel Hermida, cap de la comissaria dels Mossos d'Esquadra



Al Prat, les persones ens cuidem les unes a les altres.



Al Prat, teixim xarxes entre tota la ciutadania, fem comunitat. Això vol dir que ens ajudem. És una mostra més de per què diem, amb orgull, que el Prat és el nostre lloc al món.



Ajuntament del
Prat de Llobregat

www.elprat.cat



U

n nou Nadal ha esclatat al Prat. Per fi sense restriccions, després d'una 49a Fira Avícola que va ser tot un èxit, la ciutat s'ha engalanat per donar

la benvinguda a uns dies molt especials. En aquesta revista podreu trobar tota la informació sobre les activitats programades per gaudir-les de valent. I un dels símptomes que Nadal ha esclatat és que, des de fa uns dies, a la plaça de la Vila podem gaudir del pessebre que prepara la gent gran cada any i que aquesta vegada han dedicat a un tema molt especial: el nostre lloc al món. Amb aquest objectiu, han reproduït elements característics del Prat d'ahir i d'avui, des de la vella estació fins a la torre de l'aigua passant pels espais naturals o les cases de la Seda. Però segurament, un dels elements característics del Prat que recull aquell pessebre és intangible: l'estima per la nostra ciutat. Això és el que inspira la gent gran que dedica tant de temps i esforços per obsequiar-nos cada any amb el seu pessebre.

Aquesta estima per la nostra ciutat es palpa especialment en èpoques com Nadal, no

només al pessebre de la gent gran. També és una mostra d'aquesta estima el Pessebre Vivent en què cada any s'impliquen tantes persones, gràcies a l'impuls d'Amics de Sant Cosme. O la cooperació de tants ciutadans i ciutadanes i entitats en l'organització d'una gran Cavalcada per donar als Mags d'Orient la benvinguda que mereixen... Cadascun i cadascuna de nosaltres podem mostrar també estima pel Prat amb petits gestos, com comprar al comerç local en unes dates tan assenyalades.

Així, amb estima pel nostre lloc al món, defensant-lo quan ha calgut sense donar ni un pas enrere, és com hem construït entre tots i totes el Prat d'avui. I com seguirem construint el Prat del futur. El final d'un any i l'inici del següent és una bona ocasió per fer-nos propòsits. Cadascú en formularà els seus, ben diversos. I des de l'Ajuntament seguirem treballant perquè tots i totes les pratenques, siguin com siguin, puguin desenvolupar a la nostra ciutat una vida plena.

Pratencs i pratenques, bones festes i que el 2023 es compleixin tots els vostres desitjos!



LLUÍS MIJOLER
L'ALCALDE



Nadal, temps d'estima

U

na nueva Navidad ha estallado en El Prat. Por fin sin restricciones, después de una 49ª Feria Avícola, que fue todo un éxito, la ciudad se ha engalana-

nado para dar la bienvenida a unos días muy especiales. En esta revista podréis encontrar toda la información sobre las actividades programadas para disfrutarlas. Y uno de los síntomas de que la Navidad ha estallado es que, desde hace unos días, en la plaza de la Vila podemos disfrutar del pesebre que prepara la gente mayor cada año y que esta vez han dedicado a un tema muy especial: nuestro lugar en el mundo. Con este objetivo, han reproducido elementos característicos de El Prat de ayer y hoy, desde la vieja estación hasta la torre del agua pasando por los espacios naturales o las casas de la Seda. Pero seguramente, uno de los elementos característicos de El Prat que recoge ese pesebre es intangible: la estima por nuestra ciudad. Esto es lo que inspira a las personas mayores que dedican tanto tiempo y esfuerzos para obsequiarnos cada año con su pesebre.

Esta estima por nuestra ciudad se palpa especialmente en épocas como la Navidad,

no sólo en el pesebre de las personas mayores. También es una muestra de esta estima el Pessebre Vivent en el que cada año se implican tantas personas, gracias al impulso de Amics de Sant Cosme. O la cooperación de tantos ciudadanos y ciudadanas y entidades en la organización de una gran Cabalgata para dar a los Magos de Oriente la bienvenida que merecen... Cada uno y cada una de nosotras podemos mostrar también estima por El Prat con pequeños gestos, como comprar en el comercio local en tan señaladas fechas.

Así, con estima por nuestro lugar en el mundo, defendiéndolo cuando ha sido necesario sin dar ni un paso atrás, es como hemos construido entre todos y todas El Prat de hoy. Y como seguiremos construyendo El Prat del futuro. El final de un año y el inicio del siguiente es una buena ocasión para hacernos propòsits. Cada uno formularà los suyos, muy diversos. Y desde el Ayuntamiento seguiremos trabajando para que todos y todas las pratenques, sean como sean, puedan desarrollar en nuestra ciudad una vida plena.

¡Pratenses, felices fiestas y que en 2023 se cumplan todos vuestros deseos!



Ja és Nadal al Prat

La Cavalcada tindrà carrosses renovades i es recuperen activitats com el Pratijoc o els Carters Reials, anul·lades els dos anys anteriors a causa de la crisi sanitària

E

l 26 de novembre, amb l'encesa de l'enllumenat i un mercadet, es va iniciar la temporada nadalenca al Prat. Fins ara ja hem pogut gaudir del Pessebre Vivent —celebrat el 10 i 11 de desembre— i del Pessebre del Prat, inaugurat el 15 de desembre a la pl. de la Vila i que aquest any té com a temàtica el nostre lloc al món, és a dir, el Prat. Tots dos pessebres es duen a terme gràcies a grups de persones voluntàries,

que hi treballen amb il·lusió durant els mesos anteriors.

Torna el Pratijoc

Després de dos anys absent a causa de la situació sanitària, ha tornat el Mercat d'Intercanvi de Joguines. I també torna el Pratijoc, l'esdeveniment de lleure infantil organitzat en col·laboració amb diverses entitats de la ciutat. Els infants d'entre 3 i 11 anys podran participar-hi amb activitats, jocs i tallers que, enguany,

tindran com a eix conductor el fons marí. Tindrà lloc a l'Escola del Parc i estarà obert del 27 al 30 de desembre, de 16 a 20 h.

D'altra banda, adreçada a adolescents i joves de 12 a 25 anys, s'organitza la Zona Jove d'Hivern, que ofereix activitats esportives, culturals i lúdiques.

Cultura popular per Cap d'Any

Al matí del 31 de desembre es farà



Sorteig dels patges reials.



La Cavalcada, a elprat.tv

La televisió local **elprat.tv** emetrà en directe l'arribada de la Cavalcada a la pl. de la Vila.



una cercavila amb l'Home dels Nassos, que recorrerà els carrers de la ciutat. A mitjanit, a la pl. de la Vila, celebrarem les Campanades de Foc, amb Ball de Diables.

Harshafa i Fàbriques de Regals

Un dels personatges més màgics de Nadal al Prat, l'Harshafa, ha tornat per fer participar els infants en l'Aventura Camarlenc i informar-los sobre els preparatius per a l'arribada



elprat.cat/nadal

ESCANEEJA
LA PÀGINA
AMB BLIPPAR



Cavalcada amb carrosses renovades

Una de les novetats més destacades d'enguany serà la renovació de les carrosses de la Cavalcada, que es podran descobrir el 5 de gener al matí al Garatge Reial. Tot i el nou disseny, l'esperit i el relat de la Cavalcada del Prat es mantindran.

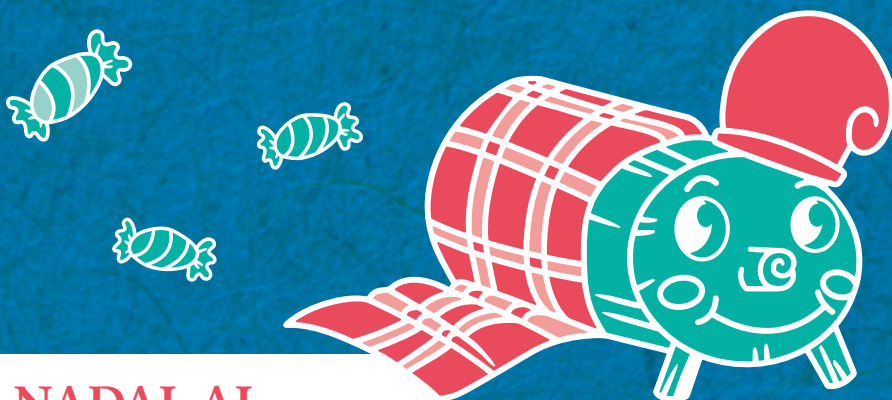
La Cavalcada començarà a les 18.30 h i recuperarà el recorregut tradicional fins a la pl. de la Vila, on Ses Majestats dirigiran unes paraules als infants. Abans, a les 17 h, Melcior, Gaspar i Baltasar seran rebuts per autoritats i ciutadania a la pl. de Catalunya. Aquest any, l'ambientació de la Cavalcada ha anat a càrrec del fotoperiodista pratenc David Aiob, que s'ha inspirat en els elements tradicionals de la Nit de Reis, i en altres de nous: la fava del tortell, el rei del tortell, una carta als Reis històrica, una exploradora, un sereno, l'aprenent d'Harshafa...

dels Reis d'Orient. Els equipaments culturals (centres cívics, Biblioteca Antonio Martín i Pratijoc) acolliran les Fàbriques de Regals, que estaran en ple funcionament a partir de la ma-

teixa data. Els nens i les nenes podran lliurar les cartes amb els seus desitjos als Carters Reials o bé deixar-les a les bústies màgiques que trobaran en diversos punts de la ciutat.

És Nadal al Prat

Agenda del 19 de desembre al 6 de gener



NADAL AL MERCAT MUNICIPAL

Caganers amagats al Mercat Municipal

Del 12 de desembre al 4 de gener

Vine a buscar els caganers amagats a les parades del Mercat Municipal i entraràs en el sorteig de 3 sacs de llaminadures! I no t'oblidis de visitar el pessebre del Mercat!

"El pas del tren pel Prat de Llobregat"

3, 4, 5 i 7 de gener d'11 a 14 h

Podràs veure la maqueta que recrea l'antiga estació de tren del Prat i veuràs els trens en moviment!

Organitza: l'AMF del Prat

TIÓ DE NADAL

Tió amb AEiG Anton Vilà

Dissabte 24 de desembre,
a partir de les 16 h
> PLAÇA DE BLANES

Prepareu els bastons i escalfeu la veu, que el 24 de desembre farem cagar el tió plegats!

Organitza: AEiG Anton Vilà

PER NADAL, PRODUCTE LOCAL!

A elprat.cat/nadal hi trobaràs receptes delicioses i molt festives amb Pota Blava i Carxofa Prat.

NIT DE NADAL A LA CAPSA

Nit amb Jaleo Df

Dissabte 24 de desembre,
a les 00.30 h
> BAR DE LA CAPSA

Entrada gratuïta fins a completar l'aforament.

El Bar de La Capsa organitza la Nit de Nadal amb Jaleo DJ. Hits, revetlla i una mica de modernisme amb el Gabrigzz i la Nancy Anemica.

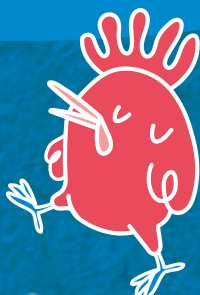
PRATIJOC

Del 27 al 30 de desembre,
de 16 a 20 h

Entrada de dia: 2€
Abonament (3 dies): 5€

Aquest any el PratiJoc s'endinsa al fons marí per descobrir totes les meravelles amagades sota les aigües del nostre planeta. Infants i famílies es divertiran amb activitats, jocs i tallers organitzats per les entitats de lleure del Prat.

Eat: infants de 3 a 11 anys



TALLERS I ESPECTACLES

Instal·lació de joc: "Fulles ambulants"

Dijous 22 de desembre,
d'11 a 14 h i de 16 a 19 h
> CENTRE CÍVIC JARDINS DE LA PAU

Espai d'experimentació, joc, lectura i creació escènica en família en què a través de l'art, els contes i els titelles, es fomenta el respecte cap a un mateix i cap al medi ambient.

Edat recomanada: infants a partir de 4 anys.

Contacontes de Nadal: "La nit màgica de la Noa"

Dimarts 27 de desembre,
a les 17.30 h
> CENTRE CÍVIC PALMIRA DOMÈNECH

Vine a passar una bona estona amb un contacontes d'allò més nadalenc. Acompanyarem la Noa en la seva cerca de la Bústia reial i les joguines perdudes.

Fuga a videojocs en família

Dimecres 28 de desembre,
a les 17.30 h
> CENTRE CÍVIC JARDINS DE LA PAU

Cal inscripció prèvia.
Entrada: 2 €

Activitat per aprendre i gaudir de les possibilitats que té jugar a videojocs en família.

Edat recomanada: infants d'entre 6 i 9 anys.

Taller intergeneracional: Fem una joguina reciclada

Dijous 29 de desembre, a les 10.30 h
> CENTRE CÍVIC JARDINS DE LA PAU

Recicla, Reutilitza, Redueix!
Donarem una segona vida als objectes per a crear les nostres pròpies joguines!

Fes el teu propi torró

Dijous 29 de desembre, a les 11 h
> CENTRE CÍVIC PALMIRA DOMÈNECH

Cal inscripció prèvia.

Has fet mai torró? Si t'agrada la pastisseria, aquestes festes aprendràs a elaborar deliciosos torróns!

Edat recomanada: famílies amb infants a partir de 5 anys.

Mag Magoo: "L'inventor d'il·lusions"

Dijous 29 de desembre, a les 17.30 h
> CENTRE CÍVIC SANT JORDI - RIBERA BAIXA

Entrada: 5 € Anticipada: 3 €

Espectacle familiar de teatre i màgia amb el que t'endinsaràs en el fantàstic taller-laboratori del professor Gargot, per descobrir invents, efectes especials i les bambolines de l'il·lusionisme.

Edat recomanada: infants a partir de 6 anys.

Matí de jocs de taula

Divendres 30 de desembre i dimarts
3 de gener, a les 11 h
> CENTRE CÍVIC JARDINS DE LA PAU

Dies de Nadal, fred, reunions familiars... Condicions ideals per a jugar a jocs de taula! Vine a jugar en família, provar nous jocs i agafar idees per escriure la carta als Mags d'Orient.

Fotografia en família: Juguem amb els objectes, fem poesia visual!

Dilluns 2 de gener, a les 17.30 h
> CENTRE CÍVIC JARDINS DE LA PAU

Cal inscripció prèvia.
Preu: 2 €

Activitat per aprendre mentre juguem i relacionem imatges i paraules, per acabar confeccionant un poema visual.

Edat recomanada: infants de 6 a 12 anys.

Moviment i joc en família

Dimarts 3 de gener
A les 17 h, grup adreçat a famílies amb infants d'1 a 3 anys
A les 18.15 h, grup adreçat a infants de 4 a 7 anys
> CENTRE CÍVIC SANT JORDI - RIBERA BAIXA

Cal inscripció prèvia.

Preu: 2 € per infant/sessió

El cos, l'espai i el moviment són els protagonistes! Una oportunitat per gaudir de la creativitat i moure'ns i jugar en família.

"La motxilla de l'Ada", de Teatre Detall

Dimecres 4 de gener a les 18 h
> TEATRE L'ARTESÀ. SALA GRAN

Entrada: 6 € Anticipada: 4,5 €

Una història transformadora sobre la identitat de gènere, espectacle premiat per la crítica com a millor espectacle familiar el 2021.

Organització: La Xarxa

Edat recomanada: infants a partir de 6 anys





ZONA JOVE HIVERN

DIY macramé

Dimarts 27 de desembre,
a les 17 h
> CC SANT JORDI-RIBERA BAIXA

Zona Futbol

Dimecres 28 de desembre,
a les 10 h
> CEM JULIO MÉNDEZ

Fem sabons naturals!

Dimecres 28 de desembre,
a les 17 h
> CC PALMIRA DOMÈNECH

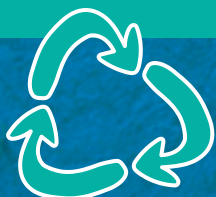
Tarda de realitat virtual

Dijous 29 de desembre,
a les 16.30 h
> CC JARDINS DE LA PAU

Cal inscripció prèvia.
Edat recomanada: de 12 a 25 anys

NADAL SOSTENIBLE

Al web elprat.cat/nadal hi trobaràs petits trucs i consells per consumir de manera més responsable, reciclar i estalviar energia.



REGALA COMERÇ LOCAL

Per Nadal, les botigues de la ciutat t'esperen amb els carrers il·luminats, els aparadors decorats, activitats per a petits i grans, i una bossa molt especial! Ho trobaràs tot a elprat.cat/nadal.

CARTERS REIALS

Abans que arribin Melcior, Gaspar i Baltasar, rebrem la visita dels seus emissaris que recolliran cartes dels infants del Prat.

Dimarts 27 de desembre, a les
17.30 h
> CC JARDINS DE LA PAU
AV Jardins de la Pau

Dimecres 28 de desembre, a les
18 h
> CC SANT JORDI - RIBERA BAIXA
AV Sant Jordi - Ribera Baixa

Dimarts 3 de gener, a les 18 h
> C. DE LES MORERES, 105
Casa de Andalusia

Dimarts 3 de gener, a les 18 h
> CTRA DE LA MARINA, 53
AV de Llevant

Dimecres 4 de gener, a les 15 h
> PL. DE LA GRANJA
AV La Granja

Dimecres 4 de gener, a les 18 h
> C. STULEMEIJER AMB C. VENDRELL
AV Cases de La Seda

CAP D'ANY

L'Home dels Nassos

Dissabte 31 de desembre
A partir de les 10 h, Cercavila
pels CARRERS DE LA CIUTAT
A les 13 h, Animació infantil
a la PLAÇA DE LA VILA

L'Home dels Nassos, el personatge que té tants nassos com dies té l'any, s'acomiarà de 2022 amb una cercavila acompanyat de tabalers i grallers de les colles de cultura tradicional de la ciutat. Acabarà cantant i ballant amb els més menuts a la pl. de la Vila.

Organització: Federació El Nus

Campanades de Foc

Dissabte 31 de desembre,
a les 23.50 h
> PLAÇA DE LA VILA

Donem la benvinguda a 2023 amb Ball de Diables i les campanades de foc. Dotze trons i focs artificials per menjar-nos el raïm a la pl. de la Vila amb amics, veïns o família!

MERCADETS DE NADAL

Mercat Artesà de Nadal

23 i 24 de desembre i 2, 3, 4, 5
de gener, de 10 a 21 h
> CRTA. DE LA MARINA, DAVANT LES
ESTÀTUES CAMÍ DE LA FÀBRICA

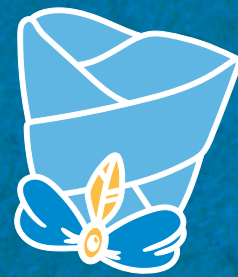
Mercat artesanal de Nadal,
organitzat per El Prat Crea.

Fira Saturnalia 22

Del 2 al 5 de gener, de 12 a 20 h
> PLAÇA DE PAU CASALS

Torna la Fira Saturnalia de la mà de l'Assoc. de Joves Alternatius al Prat.

Més propostes de Nadal
a elprat.cat/nadal



ARRIBADA DELS MAGS D'ORIENT

El Garatge Reial

Dijous 5 de gener, a partir de les 11 h
> PISTA DE BÀSQUET XAVIER MARCILLA

Donarem la benvinguda a l'Harshafa, l'emissari màgic dels Mags de l'Orient, que aquest any ve acompanyat de la seva petita aprenent, per comprovar que tot és a punt per a l'arribada de Ses Majestats.

També podrem veure la resta de personatges que aquest any acompanyaran a Melcior, Gaspar i Baltasar: l'Exploradora, la Carta Històrica, el Rei i la Fava del Tortell, i el Serè.

Tindrem l'última oportunitat d'omplir el Passaport Camarlenc, entregar la carta al Carter Reial i veure de ben a prop les carrosses noves. I també tallers, activitats familiars, actuacions en directe i moltes sorpreses més!

La Cavalcada

Dijous 5 de gener

> 17 H, RECEPCIÓ A LA PL. CATALUNYA

Els Mags d'Orient ja són aquí. Els rebran les autoritats de la ciutat i tothom qui vulgui anar-hi per saludar a l'Harshafa i la resta de personatges que aquest any acompanyaran a Melcior, Gaspar i Baltasar.

> 18.30 H, LA CAVALCADA COMENÇA EL RECORREGUT

Ses Majestats saludaran a grans i petits des de les noves carrosses.

Començaran el recorregut al barri de Sant Cosme, al c. del Riu Xúquer. Continuarà per la pl. dels Pirineus, c. de la serra del Cadí, av. de Pompeu Fabra, av. del Remolar, c. de Lleida, ctra. de la Marina, av. de la Verge de Montserrat, c. de Frederic Soler, c. de Ferran Puig, fins a arribar a la pl. de la Vila.

> 20 H, A LA PL. DE VILA

Ja falta poc perquè la Cavalcada arribi a la plaça! Les animacions i el conte de la Nit de Reis faran que l'espera ens passi més de pressa.

> 20.30 H, ARRIBADA DE SES MAJESTATS A LA PLAÇA

Melcior, Gaspar i Baltasar arribaran a la plaça de la Vila per pujar al balcó de l'Ajuntament, des d'on enviaran el seu missatge a tots els infants del Prat. Estigueu ben atents!



El
Prat.
el meu
llocal món

Regala comerç local

elprat.cat/nadal
f t i



Ajuntament del
Prat de Llobregat



Mamen Mataró

Presidenta d'Amics de Sant Cosme

“Apleguem persones i entitats del Prat i del voltant”

Quan es va crear la vostra entitat, i amb quins objectius va néixer?

Doncs es va crear fa vint anys. Un grup de persones de la ciutat volíem fer un pessebre vivent al Prat i, per tenir un marc administratiu, vam decidir de crear l'entitat; es va optar per anomenar-la “Amics de Sant Cosme” perquè fèiem les reunions a la parròquia d'aquest barri.

A banda del Pessebre Vivent, també participeu en altres activitats de la ciutat?

Sí; la nostra activitat principal és la preparació i celebració del Pessebre Vivent del Prat, això està clar, però, com a entitat, també col·laborem amb altres entitats i activitats de la ciutat, com castanyades, o cedint les nostres disfresses... Realment, no estem parats durant l'any, però sí que el Pessebre Vivent és la nostra principal activitat. El Pessebre Vivent no només aplega persones i entitats del Prat, sinó també de municipis del voltant.

Com ha afectat la pandèmia a la vostra activitat?

Està clar que ens ha afectat, però tenim la sort que la gent ens arriba amb moltes ganes i il·lusió per participar, ja que fem una activitat molt atractiva. Sí que hem vist que altres entitats n'han sortit més mal parades i que no han pogut fer les activitats que tenien previstes per manca de gent. Nosaltres, per sort, hem pogut continuar i n'estem molt satisfets.



Molt més que un pessebre vivent

L'entitat Amics de Sant Cosme compta amb unes 150 persones membres, vingudes d'arreu de la ciutat del Prat i de totes les edats. Aquest any, per exemple, s'hi ha integrat una dona de 85 anys, i d'infants no en falten, començant pel Nen Jesús. També hi ha un bon grup d'una quinzena de joves d'entre 15 i 25 anys amb molta empena.

La principal activitat de l'entitat és la celebració del Pessebre Vivent del Prat, que enguany s'ha celebrat per segon any consecutiu a l'exterior del complex esportiu Julio Méndez. Tradicionalment s'havia celebrat al parc Nou, i no es descarta que algun dia hi puguin tornar. Segons explica la presidenta de l'entitat, Mamen Mataró, “ens estem fent nostre l'espai del Julio Méndez, que és molt acollidor i ens ofereix altres possibilitats de distribució de l'activitat”.

El nucli central i estable de l'entitat el conformen una setantena de membres, i després, cada any, hi acudeixen moltes altres persones o associacions atretes per l'interès a participar en el Pessebre Vivent.

8.000 visitants

El Pessebre Vivent, que enguany han visitat unes 8.000 persones, afegeix cada any escenes noves. En aquesta

UNA ENTITAT SOCIAL CADA MES

Amics de Sant Cosme

passada edició hi ha hagut una gimcana, una senyora que triava cigrons, un senyor que fabricava cadires, dones que feien floretes amb les palmes, una escola...

Una finestra del Prat cap a fora

Cal no oblidar el concurs fotogràfic del Pessebre Vivent, que aquest any ha arribat a la 14a edició i que aconsegueix reflectir en imatges la bellesa i el caliu d'aquesta activitat, que ja ha esdevingut una cita imprescindible de les festes nadalenques a la nostra ciutat. Com explica la Mamen Mataró, “el Pessebre Vivent és una finestra del Prat cap a fora”.

Nous projectes a la vista

L'entitat prepara dos nous projectes: un és El Berenar del Teatre al Prat, una trobada anual d'amants del teatre, per conèixer-se i compartir idees i formació per crear xarxa, i l'altra és La Nit del Taller al Prat, trobades amb música en directe per aprendre i conèixer gent que comparteixi aficions.

[Vídeo a elprat.tv](http://video.elprat.tv)



Carmelo Declara Merino

Una gran familia

Quiero mostrar nuestra alegría por la alta participación que ha tenido la 49ª Fira Avícola, este año con total normalidad. Casi 70.000 personas pudieron conocer el trabajo de las entidades de la ciudad, así como disfrutar de una variada propuesta gastronómica local, donde pudimos reencontrarnos y evidenciar el orgullo que sienten por su ciudad las *pratenques* y los *pratencs*.

Terminamos un año marcado por la subida del coste de la vida, provocada principalmente por los precios energéticos, que ha supuesto un empobrecimiento de las familias. Para revertirlo, debemos poner el foco en los salarios y alcanzar un pacto de rentas donde los beneficios empresariales no supongan un escollo para la revalorización de los sueldos acorde a la subida del IPC, o tendremos un escenario de dificultades para las familias.

Desde nuestro ayuntamiento, no somos ajenos a esta escalada de precios y tendremos que hacer frente a una subida de costes generalizada (suministros, materias primas, personal) en unos presupuestos en que, aunque con estas dificultades añadidas, estaremos a vuestro lado con políticas públicas que nos permitan acompañaros en el día a día, poniendo todo el esfuerzo de la Administración en poder superar esta situación juntas, entendiendo nuestra ciudad como una gran familia.

Son fechas especiales para disfrutarlas acompañados de nuestros seres queridos y es una buena ocasión para hacerlo con los productos de nuestra tienda más cercana, la del barrio, la de nuestra ciudad. ¡Os deseo felices Fiestas y feliz año 2023!

@podemos_elprat
 www.podemoselprat.info



Antonio Miguel Ruiz Redondo

Imagina

Estamos acabando un año y empezando uno nuevo y, como esta es la última vez que en Navidad podré escribirte en esta revista, ya que en mayo dejaré la política, me apetece dirigirte unas palabras de optimismo.

El Prat tiene un potencial extraordinario, pues es rico en recursos económicos gracias a las enormes infraestructuras que nos rodean. En cambio, esa riqueza económica del municipio choca con la realidad de muchas de sus familias.

Me imagino un Prat del futuro donde la realidad económica del Ayuntamiento sea igual a la de las familias, donde nadie se quede atrás, donde se premie el esfuerzo y no se expulse el talento. Me imagino un Prat más seguro y que no aparezca en la parte alta de la lista de los municipios con más actos delictivos. Me imagino un Prat donde nuestros más pequeños sean atendidos cualquier día y a cualquier hora por un pediatra sin tener que desplazarse a un hospital si no es por una urgencia grave. Me imagino un Prat donde nuestros jóvenes puedan estudiar en una universidad, encontrar zonas de ocio o visitar algún museo sin salir del municipio. Me imagino un Prat donde nuestros mayores dispongan de un servicio asistencial a la altura de sus necesidades sin listas de espera desesperantes.

Y podría seguir imaginando, como John Lennon... Decía Albert Einstein que "locura es hacer la misma cosa una y otra vez esperando obtener resultados diferentes. Si buscas resultados distintos, no hagas siempre lo mismo".

Feliz Navidad y próspero año nuevo a todos y todas. Y recuerda, en mayo puedes imaginar un Prat del futuro increíble.

@Cs_ElPrat
 @CiudadansElPrat
 @cselprat



Jordi Ibern i Tortosa

El Prat pot tenir una millor fiscalitat!

Arriba el Cap d'Any i amb ell, el debat sobre la proposta d'ordenances fiscals per a 2023. Enguany, des del grup d'Esquerra Republicana, hem presentat esmenes a la proposta d'ordenances fiscals que ha fet l'equip de govern. Us en voldria destacar dues d'especialment beneficioses per a la ciutat:

La primera esmena modifica els terminis en què la ciutadania pot sol·licitar la bonificació sobre l'IBI quan faci una instal·lació per a l'aprofitament d'energia solar tèrmica o elèctrica. La proposta deia que s'havia de fer en el termini de tres mesos i hem aconseguit que s'ampliï a dotze. El tràmit d'inscripció al Registre d'Autoconsum de Catalunya (RAC) el fa, en la majoria dels casos, l'empresa instal·ladora. Per tant, li seria molt difícil a la persona usuària saber a partir de quin moment comença a comptar el termini per sol·licitar la bonificació, la qual pot representar fins a 900 €, i aquesta quantitat influeix directament en l'amortització de la instal·lació.

La segona esmena sol·licitava mantenir el 50 % de bonificació sobre la quota de la taxa per terrasses, vetlladors i cadires que s'acreditin durant l'exercici de 2023, en lloc de rebaixar-la fins al 25 % com es proposava. Després de negociar amb l'equip de govern i consensuar-la amb el sector, hem acceptat la rebaixa fins al 25 % i, com a contrapartida, hem aconseguit que s'inclouï una partida pressupostària de 50.000 € per ajudar tot el sector de la restauració local, tinguin o no tinguin terrasses.

Estem convençudes que el Prat pot ser millor, i treballarem perquè tinguin una millor fiscalitat. Només em queda desitjar-vos unes bones Festes i un millor any 2023. Salut!

@ERC_ElPrat
 Esquerra El Prat



Juan Pedro Pérez Castro

El Prat del futuro

Cuando llegamos a esta época del año siempre nos hacemos una lista de propósitos y deseos. Más allá de las cuestiones personales y familiares, te lanzo esta pregunta: a ti, ¿cómo te gustaría que fuera El Prat del futuro más inmediato?

Piensa qué modelo de ciudad eliges para seguir viviendo en ella, tú y también las generaciones futuras. Los socialistas lo tenemos claro: queremos una ciudad en la que las personas sean la prioridad. Eso contempla un futuro con los servicios sociales garantizados, con una nueva residencia para la gente mayor, una ciudad con un tejido comercial y empresarial fuerte y activa en la creación de empleo. Además, con más y mejor transporte público, con opciones de ocio para todas las edades y en un entorno de seguridad ciudadana en el que sentirnos libres. Y todo ello, con una calidad de vida que nos haga sentir orgullosos de vivir aquí.

Todo eso queremos, pero también es lo que quiere la gente de El Prat, porque todas estas propuestas nos las habéis hecho llegar vosotros.

Los socialistas escuchamos las necesidades de la ciudadanía, tomamos nota de las sugerencias e ideas que tenéis para la ciudad y, si encajan con nuestro proyecto, las priorizamos para que sean realidad. Porque en esto consiste la política: en no dar la espalda a la gente y en escuchar siempre de forma activa a todos nuestros vecinos. Y seguimos abiertos a escucharlos y a recoger más propuestas.

Porque El Prat del futuro lo escribimos entre todos. ¡Feliz 2023!

@PerezJP_



Alba Bou Jordà

Pensem en la gent i no en els lobbies

Desembre és, per a tothom, moment de fer balanç i de dibuixar noves perspectives del futur que desitgem. Per al Prat també ho és, i enguany tenim bones notícies de cara al 2023, perquè les negociacions dels comuns amb el Govern de la Generalitat han donat fruits.

Després de setmanes de converses hem aconseguit incloure dues qüestions importants per a la nostra ciutat. La primera, hem arrencat el compromís del Govern per una major inversió en l'atenció primària del Prat, de manera que s'iniciaran els treballs per tenir un nou equipament de salut. Aquesta, com sabeu, ha estat una llarga reivindicació de moltes persones i col·lectius. La segona serà la inversió d'un milió d'euros per al Centre Cívic Delta, que requereix una millora i rehabilitació des de fa molt temps, per tal que aquest equipament doni un millor servei a Sant Cosme.

Per als comuns, aquests pressupostos han de respondre a les necessitats de la majoria, i evitar que els costos de la crisi global els paguin les famílies. La negociació política ha posat al centre els interessos de l'atenció social i dels serveis públics, que són les prioritats de Catalunya.

Ens agradaria pensar que totes les forces polítiques pensen en el que necessiten les famílies treballadores, però hem constatat que no és així. Mentre alguns volen fer reviure el fantasma de l'allargament de la tercera pista com a condició per aprovar els pressupostos de la Generalitat, nosaltres, la gent del fang, continuarem dient "No a l'ampliació de l'aeroport". Instem tothom a posar els interessos de la gent comuna, i no dels lobbies, al centre, perquè aquests pressupostos tinguin els suports suficients per tirar endavant. Bon any a tothom!

@alba_bj
 @elPratenComu



Ajuntament
del Prat de Llobregat

ESPAI DELS GRUPS MUNICIPALS



VIDA [O] PRATENCA

HI HA EL DOBLE DE VÍCTIMES PRATENQUES DEL NAZISME DEL QUE ES PENSAVA

Els historiadors Tania González i Joan Montblanc han presentat el treball "El nazisme i camps nazis" sobre els pratenques i les pratenques deportades a camps de concentració i extermini.

La investigació ha trobat que el nombre de víctimes pratenques a mans dels nazis és el doble del que es creia: la xifra s'eleva a 12 morts i 6 supervivents. La investigació, però, continua.



13a EDICIÓ DEL "FEM UN CLIC PER LES DONES"

El 25 de novembre passat, davant de l'equipament cívic Delta del Llobregat, la comunitat educativa, serveis, entitats i ciutadania pratenca es van aplegar per dur a terme la 13a edició del tradicional "Fem un clic per les dones". L'acció, emmarcada dins del programa d'activitats del 25N, té per objectiu reivindicar el Dia Internacional per a l'Eliminació de la Violència envers les Dones. [#EIPratAntimasclista](#)



ESCOLES I INSTITUTS, MÉS SOSTENIBLES

25 centres educatius de la ciutat han renovat el seu compromís amb la xarxa "Al Prat, escoles més sostenibles" en un acte al Cèntric Espai Cultural amb més de 200 representants d'aquestes escoles i instituts. La xarxa, amb 12 anys de trajectòria, té com a objectiu acompanyar, coordinar i avaluar els centres que la integren, crear espais d'intercanvi i generar projectes comuns.



PADRINES: LLIBRE SOBRE LA MATERNITAT I CRIANÇA D'ABANS, AMB PARTICIPACIÓ PRATENCA

El llibre *Padrines*, escrit per Mariona Visa, recull el testimoni de maternitat i criança de sis dones d'entre 80 i 90 anys. Sis artistes, entre les quals està la pratenca Núria Inés Hernández (Tinta Fina), il·lustren cadascun dels testimonis. Unzip Arts Visuals ha organitzat, amb la col·laboració del Cèntric i el Centre Cívic Palmira Domènech, una sèrie d'activitats al voltant del llibre per donar-lo a conèixer, difondre les històries de vida que s'hi narren i donar suport al talent local.



Ejemplares de Pota Blava expuestos en el pabellón agrícola y ganadero.



Un año más, el juego *Praticipa* atrajo la atención de niños y niñas, que aprendieron cosas sobre El Prat.



En la 20a Mostra d'Entitats, el tejido asociativo de la ciudad pudo darse a conocer a la ciudadanía a través de sus stands y actividades.



Con motivo del Día Internacional de las Personas con Diversidad Funcional, las jornadas *Som Diversitat* se celebraron en el marco de la Mostra d'Entitats con actividades como un concierto de percusión inclusiva, una clase de gimnasia adaptada (foto) o la proyección del proyecto de la Llar Residència Hebre.



Un componente imprescindible de la Fira es disfrutar de la gastronomía local.



El stand municipal mostró los proyectos de El Prat del futuro, como esta maqueta de la residencia y centro de día de mayores. Los proyectos se pueden seguir consultando en elprat.cat/elpratdelfutur.

Casi 70.000 personas visitan la Fira Avícola

El evento ha recuperado la cifra de visitantes de ediciones previas a la pandemia, 10.000 más que el pasado año —uno de cada cuatro vino de fuera de El Prat—. El pollo *Pota Blava* y los productos de proximidad del *Parc Agrari*

fueron los protagonistas de una feria donde se distribuyeron 7.500 platillos de pollo y de *Carxofa Prat*. Los expositores y participantes han valorado positivamente el adelanto de las fechas de la Fira (al 2, 3 y 4 de diciembre) para

facilitar su participación en el evento antes de la campaña de Navidad y destacan el incremento de sus ventas en comparación con otras ediciones.

Vídeos en elprat.tv

Quines persones estrangeres podran votar a les eleccions municipals?

El 28 de maig de 2023 se celebraran les eleccions municipals i algunes persones estrangeres residents al Prat hi podran participar: aquelles que tenen la nacionalitat dels països de la Unió Europea i les de països amb els quals l'Estat espanyol té tractats de reciprocitat (Bolívia, Cap Verd, Xile, Colòmbia, Corea del Sud, Equador, Islàndia, Noruega, Nova Zelanda, Paraguai, Perú, Regne Unit i Trinitat i Tobago).

Requisits per a ciutadans/es de la Unió Europea

- Declaració formal de la voluntat d'exercir el dret del sufragi.
- Tenir més de 18 anys i no estar privat/da del dret de sufragi actiu.

- Estar inscrit/a al Padró municipal d'habitants.

Requisits per a ciutadans/es de països amb tractat de reciprocitat

- Tenir més de 18 anys i no estar privat/da del dret de sufragi actiu.
- Tenir residència en vigor i haver residit legal i ininterrompudament durant els cinc anys anteriors (3 anys el dia de la votació en el cas de nacionals de Noruega i 3 anys en el moment de la sol·licitud el cas de nacionals del Regne Unit).
- Estar inscrit/a al Padró municipal d'habitants.

Inscripció al cens electoral

Els terminis per a la inscripció al cens



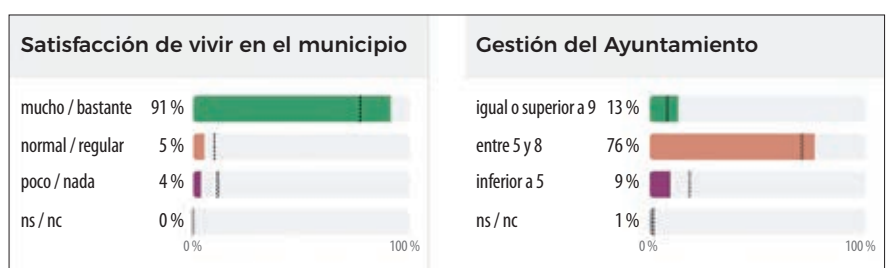
electoral finalitzen el 15 de gener per a nacionals de països amb acord de reciprocitat i el 30 de gener per als de la Unió Europea.

La tramitació es fa a l'OIAC (Oficina d'Informació i Atenció Ciutadana), pl. de la Vila, 1 (Casa de la Vila).

El 91 % de la població de El Prat, satisfeta de viure en el municipi

Según una encuesta de la Diputación de Barcelona, el transporte público, la recogida de basura y el alumbrado son los tres servicios mejor valorados

Una encuesta realizada por la Diputación de Barcelona, conocida como "Dibaròmetre", muestra que nueve de cada diez vecinos y vecinas de El Prat están satisfechas de vivir en el municipio. En concreto, el 91 % están muy o bastante satisfechas —un dato bastante superior a la media provincial (77,8 %)—, mientras que solo un 4 % lo están poco o nada. En cuanto a los servicios mejor valorados, la ciudadanía puntúa con un notable servicios como el transporte público (7,9 sobre 10), la recogida de basura (7,8) y el alumbrado (7,6). De hecho, el 89



% de la población aprueba la gestión del Ayuntamiento, así como su transparencia (55 %), compromiso con el cambio climático (75 %) y fomento de la participación ciudadana (72 %).

Por contra, la población considera que la seguridad ciudadana (17 %), el acceso a la vivienda (11 %) y el aparcamiento (9 %) son los tres problemas más graves de El Prat.

A través de este QR se puede acceder a la encuesta:



En enero vuelve el Taller Gran

Espacio creativo de proyectos artísticos para mayores de 55 años, cedido por la Cooperativa Obrera de Viviendas

Por segundo año consecutivo, el Ayuntamiento de El Prat pone en marcha el *Taller Gran*. Se trata de un proyecto comunitario que tiene por objetivo que cualquier pratense mayor de 55 años pueda disponer de un espacio para llevar a cabo sus creaciones artísticas, aprender nuevas técnicas de creación (como marquetería o pintura) o bien llevar a cabo pequeñas reparaciones de muebles o electrodomésticos.



El espacio de trabajo, cedido por la Cooperativa Obrera de Viviendas, estará disponible desde enero hasta septiembre (excluido el mes de agosto), ya que a partir de octubre el taller está destinado a la creación del *Pessebre del Prat*. Quien quiera inscribirse

o recibir más información se pueden dirigir los lunes y los jueves, de manera presencial, al *Punt de la Gent Gran*, situado en las *Cases d'en Puig* (pl. Agricultura, 4) o bien enviar un correo electrónico a gentgran@elprat.cat; o llamar al teléfono 93 379 00 50.

Reparto de distintivos de vehículos residentes

Prat Espais, empresa municipal de vivienda y aparcamiento, comenzará a enviar durante el mes de enero el distintivo de residente 2023 para ser enganchado en un lugar visible del parabrisas de los vehículos. Ante dudas o consultas se puede llamar a Prat Espais, al 93 370 50 54. A partir del 1 de enero, el horario de los aparca-



mientos de Cal Tet (foto) y del cementerio del Sud pasará a ser de 9 a 21 h los fines de semana y festivos entre el 1 de junio y el 30 de septiembre, y de 9 a 17 h del 1 de octubre al 31 de mayo. La zona verde de la playa mantiene el horario de 9 a 21 h del 1 de junio al 30 de septiembre. Los vehículos con distintivo podrán aparcar gratis.

Taula pel Clima

Creant un bon clima per viure millor

25 de gener, a les 18 h,
a la Casa de l'Energia
C. d'Ignasi Iglésias, 9

Inscripcions:



ANIMAL NEGRE TRISTESA

Julio Manrique dirigeix aquest text extraordinari d'Anja Hilling que ens mostra un petit i privilegiat grup d'éssers humans que, amb la imprudència d'una colla de nens que juguen despreocupadament a l'ombra dels arbres i ignoren qualsevol perill, obren les portes de l'infern.

Teatre L'Artesà. Sala Gran. Diumenge 15, a les 18 h
Entrada: 15 € Anticipada: 10 € Tarifa Joves.Praç: 5 €



TEATRE | DANSA

DIJOUS TEATRE YA LLEGAN LOS PERSONAJES LOS TORREZNOS I JUAN DOMÍNGUEZ



El duo més reconegut de la performance a Espanya s'alia amb Juan Domínguez per recuperar, una dècada després, aquest divertit recorregut per l'humor i els seus mecanismes.

Teatre L'Artesà. Sala Petita
Dijous 19, a les 20 h
Entrada: 12 € Anticipada: 8 €
Tarifa Joves.Prat: 5 €

SESSIÓ LES MATINALS DE L'ARTESÀ
Divendres 20, a les 12 h
Entrada: 6 € Anticipada: 5 €

DEMOCRAZY LA TRANSICIÓN, BORBÓN Y CUENTA NUEVA

De Mario Rebugent i Mònica Balsells



Sis actrius interpretaran més d'una trentena de personatges que, entre cançons i *chascarrillos*, s'endinsaran en l'exposició i la recreació d'alguns dels moments més emblemàtics de la Transició.

Diumenge 22, a les 18 h. Teatre Kaddish
Centre d'Art Torre Muntadas
Entrada: 10 €

YERMA



Juan Carlos Martel presenta aquesta producció del Teatre Lliure d'una de les grans obres de Lorca. Un poema tràgic en tres actes que mostra el conflicte intern d'una dona que vol ser mare però no pot.

Teatre L'Artesà. Sala Gran
Dissabte 28, a les 20 h
Entrada: 15 € Anticipada: 9,5 €
Tarifa Joves.Prat: 5 €

MÚSICA

VIU L'ÒPERA!

LA FLAUTA MÀGICA,

de W. A. Mozart

Darrera òpera de W. A. Mozart que constitueix una de les obres mestres més enigmàtiques i fascinants del seu repertori líric. Projecció d'aquesta òpera enregistrada el 2019 al St. Margarethen Quarry.

Cèntric Espai Cultural
Divendres 13, a les 17.30 h

DEPEDRO EN CONCERT



Depedro

presenta al Teatre L'Artesà el seu darrer treball, *Máquina de piedad*. Amb un optimisme innat però també carregat de

desesperança, el cantant presentarà la seva música amb humanitat sincera i empàtica.

Teatre L'Artesà. Sala Gran
Divendres 13, a les 21 h
Entrada: 20 € Tarifa Joves.Prat: 5 € (fins a esgotar les 50 disponibles)

LA NIT MÉS FREDA DE L'ANY BOCC + ÒSSERP + AVERN



Celebrem la nit més freda de l'any amb un triple concert de metal extrem! Pujaran a l'escenari de La Capsa **Bocc**, **Avern** i **Òsserp**, per presentar els darrers treballs i fer vibrar al públic.

La Capsa. Dissabte 14, a les 22 h
Entrada: 12 € Anticipada: 8 €

L'ORQUESTRA DE BARRI



Espai comunitari i intergeneracional, per gaudir de la pràctica musical. No cal tenir coneixements previs!

Centre Cívic Sant Jordi - Ribera Baixa
Tots els dimecres, a les 18 h

F.E.A FESTIVAL XX ANIVERSARI



Festival d'Electropop Alternatiu són les tres paraules que conformen les sigles F.E.A. Aquest any el cartell el conformaran **Alma X**, **Josep Xortó**, **The Congosound**, **Briggite Laverne**, **Sin Bragas**, **Barcelona 82 DJ** i **Carlos Bayona DJ**.

La Caps. Dissabte 21, a les 21 h
Entrada: 15 € Anticipada: 12 €
Tarifa Joves.Prat: 5 €

XERRADES

DIÀLEGS. CICLE DE PENSAMENT CONTEMPORANI

Al Cèntric Espai Cultural

DILEMES DE L'ODI

amb **Patricia Simón**



La incapacitat de les democràcies representatives per donar resposta a desafiaments com la pandèmia, la crisi del neoliberalisme, el canvi climàtic o els èxodes de migrants i refugiats, ha acabat convertint aquests desafiaments en una sèrie de pors que els partits populistes i d'extrema dreta han instrumentalitzat per imposar la seva agenda i els discursos d'odi.

Dilluns 16, a les 19 h

ALTRES MONS SON POSSIBLES

amb **Ale Oseguera**



La poeta, crítica literària i performer Ale Oseguera s'inspira en la realitat per les seves obres, però alhora admet que no n'hi ha una sola, de realitat, sinó infinites possibilitats, mons que succeeixen paral·lelament. Escriu d'allò que l'emprenya, allò que li provoca ira, fàstic, repulsió. Escriure és intentar entendre.

Dimarts 31, a les 19 h

LA COCINA DE MI VECINA

La Cocina de mi Vecina és un espai de trobada per cuinar plegades, fer intercanvis de receptes i de coneixements entre veïnes i veïns.

Centre Cívic Sant Jordi - Ribera Baixa. Els divendres, a les 17.30 h

EL PROJECTE CRÉIXER AL TEATRE KADDISH (2019-2023)



TEATRE
KADDISH

Xerrada amb **Blanca Pàmols, Anna Mitjans i Sheila Fernández**, al voltant de l'aportació del teatre local i del Teatre Kaddish en particular, partint d'una perspectiva de gènere. Organització: Tintablava

Cèntric Espai Cultural
Dimecres 18, a les 19.15 h

LECTURA

ESTIMADES FAMÍLIES DE JORDI SAN JOSÉ



Jordi San José

Estimades famílies



Presentació del llibre *Estimades famílies*, una reflexió al voltant dels diferents models de família en l'actualitat i la seva evolució en els darrers anys. Conversa entre l'autor i Anna Martín Cuello.

Cèntric Espai Cultural
Dijous 19, a les 19 h

AHORA ESTARÍAS CONMIGO DE JORDI MACARULLA

L'autor presenta el seu darrer llibre, amb un canvi de registre respecte als dos llibres anteriors. Una biografia que és la història d'una vida dins d'una altra vida, de l'experiència d'haver compartit un tram d'existència amb un gos de la raça schnauzer i d'haver patit després la seva pèrdua.

Cèntric Espai Cultural
Dimecres 25, a les 19 h

EXPOSICIONS

GERARD GIMÉNEZ, L'OBJECTIU DEL FOTÒGRAF



La gran passió de Gerard Giménez va ser la fotografia, activitat a la qual es va dedicar com a creador i com a col·leccionista d'imatges històriques del Prat.

Com a fotògraf va obtenir molts premis arreu de Catalunya i va ser distingit amb diversos reconeixements a la seva figura i a la seva obra. L'any 2012 va ser guardonat amb el *Premi Ciutat del Prat*. L'any 2022, dos anys després de la seva mort, i seguint els seus desitjos, la família va fer donació del seu fons a l'Arxiu Municipal.

L'exposició és un recorregut històric del Prat a través de les fotografies de Gerard Giménez i una mostra de la seva col·lecció.

Cèntric Espai Cultural
Del 23 de gener al 3 de juny

INAUGURACIÓ: dilluns 23, a les 19 h

LA IL·LUSIÓ DEL TEMPS: ESTACIONS

Projecte fotogràfic d'experimentació del fotògraf Jesús Belmonte, que ens convida a reflexionar sobre la manera que tenim de contemplar un territori i la seva bellesa en el transcurs dels seus cicles naturals.

Centre Cívic Jardins de la Pau
Del 27 de gener al 26 de febrer

INAUGURACIÓ: divendres 27, a les 19 h

ENCARA POTS VISITAR

COSSOS EN ESCOLTA

Centre Cívic Jardins de la Pau
Fins al 8 de gener

BESTIARIO DEL DELTA

Centre d'Art Torre Muntadas
Fins al 26 de febrer

CINEMA

CINE CLUB

PEQUENA MAMÀ *(Petite mamam)*



2021, França
(VOSE)

Nelly té vuit anys i acaba de perdre l'àvia. Mentre els pares buiden la casa familiar, ella explora el bosc veí, on la mare solia jugar. Allà coneix

una nena de la mateixa edat, amb la que de seguida construirà una bonica amistat.

Cinema Capri

Dimecres 11, a les 19.30 h

PROGRAMACIÓ DEL CINEMA CAPRI

Pel·lícules i horaris al 93 379 59 43 i al web www.cinecaprielprat.com

INFANTIL

LECTURA L'HORA DELS NADONS

ANIMALETES I ANIMALONS, amb **Martha Escudero**

Animalets cantant, animalons jugant. Un os i un esquirol, una aranya amb molta manya, cinc ànecs, dos mussols i una eruga tornassol.

Activitat recomanada per a famílies amb nadons de 9 a 48 mesos.

Biblioteca Antonio Martín

Dissabte 17, a les 10.30 h

L'HORA DEL CONTE

Biblioteca Antonio Martín
Tots els dissabtes, a les 12 h



Dissabte 14, QUAN SURTS DE CASA

Dissabte 21, MÉS QUE CONTES!

Dissabte 28, CONTES EN FAMÍLIA

TALLERS

FEM TRIBU



Espai adreçat a famílies amb infants de 3 a 6 anys, per aprendre i compartir experiències en relació amb la criança i passar una estona de joc compartit amb els infants.

Centre Cívic Sant Jordi - Ribera Baixa

Tots els dimarts, a les 17.15 h

KIT

JOCS CLÀSSICS!



El Klub Infantil Tecnològic (KIT) ens proposa construir, amb materials reciclats, mecanismes que us recordaran a jocs clàssics i amb el que tots i totes hem jugat en alguna ocasió. Entendreu com funcionen i us els portareu a casa!

Activitat dirigida a famílies amb infants de 8 a 12 anys.

Centre Cívic Sant Jordi - Ribera Baixa

Dissabte 14, a les 10.30 h

Entrada: 2 € per infant/sessió

TARDES EN FAMÍLIA A LA PALMIRA

Passa una bona estona amb els petits de la casa.

Centre Cívic Palmira Domènech
Tots els dijous, a les 17.30 h

Dijous 12. JOCS DE TAULA

Una tarda plena de jocs en família!

Dijous 19. DISSENYA UNA CIUTAT DIFERENT!



Deixa volar la teva imaginació per crear una ciutat diferent amb plastilina: ponts, edificis, gronxadors, animals, cotxes, boscos...

Dijous 26. JOCS DE SEMPRES

Els jocs més tradicionals per passar una tarda superdivertida.

Activitat dirigida a famílies amb infants de 5 a 11 anys.

TEATRE I DANSA

BLINK MAGIC CIA BLINK FLASH



Un projecte inspirat en la màgia de les petites coses, en la màgia de la vida. Un espectacle de dansa-teatre creat a partir d'experiències artístiques a les escoles.

Teatre L'Artesà. Sala Petita

Diumenge 22, a les 12 h

Entrada: 6 € Anticipada: 4.5 €



És necessària inscripció prèvia a les activitats marcades amb aquest símbol

**Teatre
L'Artesà**

**TEMPORADA
FEBRER –
MAIG 2023**

I SI JA FOS PRIMAVERA?

Presentació de
temporada:
15 de gener, 17 h

Inici de la venda
d'entrades:
17 de gener, 17 h

CONSULTA JA TOTA LA PROGRAMACIÓ
A LA NOSTRA WEB:

ESTRELLA MORENTE, LOS GALINDOS,
FERMÍ HERRERO I IRENE LÓPEZ,
SONIA GÓMEZ, GUY NADER I MARIA CAMPOS,
HIP HOP PRAT, ÀNGEL GIMERÀ
AMB PABLO LEY I CARME PORTACELI,
EDUARD FERNÁNDEZ I ANDRÉS LIMA,
ROGER BERNAT, CLARA SEGURA,
JOSEP MARIA POU, MANOLO ALCÁNTARA,
SERGIO PERIS-MENCHETA...
A MÉS DE PROGRAMACIÓ FAMILIAR
PER TOTS I TOTES!

Les fotos històriques del Prat de Gerard Giménez Mor, en una exposició

A partir del dilluns 23 de gener al Cèntric Espai Cultural



Signatura del conveni de cessió de les fotografies entre l'Arxiu Municipal i la família de Gerard Giménez.

E

l dilluns 23 de gener s'inaugurarà a la sala d'exposicions del Cèntric Espai Cultural l'exposició *Gerard Giménez, l'objectiu del fotògraf*, que fa un recorregut per l'obra d'aquest artista.

La gran passió de Gerard Giménez Mor va ser la fotografia, activitat a la qual es va dedicar com a creador i com a col·leccionista d'imatges històriques del Prat.

Com a fotògraf, va obtenir molts premis arreu de Catalunya i va ser distingit amb diversos reconeixements a la seva figura i a la seva obra. L'any 2012 va ser guardonat amb el Premi Ciutat del Prat per la seva trajectòria com a fotògraf i la seva contribució a la cultura i la història gràfica de la nostra ciutat.

En Gerard va morir l'any 2020 i, per voluntat expressa seva, la família va fer donació del seu fons a l'Arxiu Municipal, on ha ingressat enguany. Aquest fons té un valor documental important perquè retrata l'evolució i el creixement de la ciutat, a més del seu valor artístic.

Donacions a l'Arxiu Municipal

L'Arxiu Municipal, a més de conservar la documentació de l'Ajuntament, treballa com a arxiu de ciutat, acollint fons privats de diferents procedències: persones, entitats, empreses, etc. Els fons, que ingressen a l'Arxiu mitjançant donacions, s'ordenen, classifiquen i inventarien i es posen a disposició de les persones interessades en la seva consulta.

Tots aquests fons contribueixen a augmentar la informació i la documentació sobre el Prat i la seva història. Molts d'aquests fons, a més dels usos que en fan les persones que fan recerques, han servit de base a moltes de les activitats del programa de Patrimoni Cultural i s'han pogut veure en exposicions i publicacions municipals.



Cartell de l'exposició.

La Botiga del Prat atiende a 3.500 pratenses durante su primer año de funcionamiento

Personas usuarias de este servicio de garantía alimentaria participan en su cogestión

L

a Botiga del Prat, un programa municipal de apoyo alimentario que nació de la evolución del antiguo *Punt Solidari*, ha atendido a casi 3.500 personas en su primer año de funcionamiento. A partir de un servicio de garantía alimentaria, en *La Botiga* se trabaja el empoderamiento de las personas que lo utilizan, implicándolas en la propia gestión del espacio, según los principios del cooperativismo y la economía social y solidaria.

El proyecto va más allá de los programas de ayuda alimentaria tradicionales, y entre sus fuentes de suministro están también los productos de proximidad y "km 0" del *Parc Agrari del Baix Llobregat* y de la economía y el comercio local. En su primer año de funcionamiento, entre el 1 de septiembre del 2021 y el 1 de septiembre del 2022, se han registrado hasta 13.577 recogidas de alimentos en *La Botiga*.

Experiencia pionera

Este modelo híbrido, que conjuga la garantía alimentaria con otras necesidades sociales, laborales y relacionales de las personas, trabajándolos a partir de los principios de la gobernanza cooperativa, es una experien-



Otros programas de apoyo alimentario

Además de *La Botiga*, el Ayuntamiento de El Prat sigue impulsando otros programas de apoyo alimentario; entre ellos, el reparto de tarjetas monedero para la compra de productos básicos, el reparto de comidas a domicilio a personas mayores, las ayudas de comedor para niños; o el comedor social para la gente mayor, entre otros.

cia líder en Cataluña y en el conjunto del Estado. Como tal, ha sido analizada por diversas universidades.

Colaboración de entidades

El Ayuntamiento ha delegado la gestión de *La Botiga* a la *Associació Benestar i Desenvolupament*, organización no gubernamental y sin ánimo de lucro que trabaja desde hace más de 40 años para reducir las desigualdades y la vulnerabilidad social y sa-

nitaria a través de más de 100 servicios y programas que apoyan a más de 120.000 personas cada año.

La Botiga también cuenta con la colaboración de la *Fundació Espigoladors*, especializada en el reaprovechamiento de alimentos, principalmente frutas y verduras de los campos de cultivo (en buen estado pero no comercializables), que también trabaja la inclusión social de personas en riesgo de exclusión.

Nois i noies ajuden a reforçar la cohesió social de la ciutat a través del Servei Comunitari

Hi participa tot l'alumnat de 3r i 4t d'ESO del Prat



Més informació en aquest QR



Formació en competències emocionals i habilitats relacionals a l'Institut Baldiri Guilera, dins del Servei Comunitari d'aquest curs 2022/23.

E

l Servei Comunitari és un projecte que pretén que l'alumnat experimenti i protagonitzi accions de compromís cívic, i forma part de la programació curricular d'una o diverses matèries de l'ESO. Enguany hi participa tot l'alumnat de 3r i 4t dels instituts de la ciutat.

El Centre de Recursos Pedagògics de la Generalitat, conjuntament amb el Departament d'Educació de l'Ajuntament, elabora un catàleg d'oferta de serveis que es comparteix amb els centres de secundària participants a l'inici del curs.

L'oferta de projectes es fa a través de les entitats de la ciutat i dels diferents departaments de l'Ajuntament, i està dissenyada en funció de les necessitats o els interessos del mateix centre i de l'alumnat participant.

32 projectes diferents

En aquest curs 2022-23 s'ofereixen un total de 32 projectes al catàleg, dels quals 18 estan ara mateix en actiu.

Exemples de projectes del Servei Comunitari que es fan al Prat són: Antenes Joves, amb el Departament Municipal d'Acció Social (promoció de les competències emocionals i de gestió); Grans Històries, amb Creu Roja (contacte amb gent gran que viu sola i elaboració d'un llibret sobre les seves vides); Connecta Jove, amb Educació i Fundesplai (tallers d'informàtica i de telefonia mòbil a les persones grans); Lecxit, amb Educació i la Fundació Bofill (acompanyament lector a infants); Girem el Món, amb Acció Social (suport a entitats de cooperació al desenvolupament, justícia global i drets humans en l'emissió d'un programa a elprat.ràdio); Reforç Escolar, amb el CPS Francesc Palau (suport a infants de primària en les matèries que els suposen més dificultats).



Javi Martín i Iman Benali

Alumnes de l'Institut Baldiri Guilera participants en el Servei Comunitari Antenes Joves

"He descobert moltes emocions"

"Vaig escollir aquest projecte perquè em cal aprendre sobre les emocions, sobretot en aquesta època d'adolescència. He descobert moltes emocions que són útils i necessàries per a la nostra vida, a més de controlar-les". **Javi**

"Una gran oportunitat per saber tenir autocontrol"

"Aquest projecte és una gran oportunitat per aprendre més sobre nosaltres mateixes, per saber gestionar emocions i sobretot per tenir autocontrol. He après molt". **Iman**



Ester López Domínguez

Creu Roja del Prat

"Els encomanem els valors de Creu Roja"

"El jovent que ve a fer activitats amb nosaltres acompanya els nostres voluntaris en la campanya de recollida de joguines per Reis, al projecte Antenes, als tallers de gent gran o al de medi ambient... Els valors de Creu Roja s'encomanen als nois i noies. El servei comunitari és una llavor que posem a cada persona que passa per aquí perquè el dia de demà estigui més compromesa i vegi el voluntariat com una opció més de vida".

Espais Familiars: lloc de trobada de famílies, infants i professionals de la petita infància

Les escoles bressol municipals acullen aquest servei, que ofereix orientació, acompanyament i suport a la criança dels nens i les nenes de 0 a 3 anys



Jordi Cabrera Pérez

"L'espai de joc de La Blaveta és una bona opció perquè els infants es relacionin fora del seu entorn habitual; hi compartim experiències de criança amb altres famílies i escoltem consells de les educadores. És un espai tranquil i segur on s'ho passen superbé".



Jordi Romero Marín i Anna Díaz Roig

"L'espai familiar del Cabusset ofereix un temps de qualitat que pots dedicar al teu fill o filla i que "t'obliga" a estar present sense les distraccions o obligacions del dia a dia. També s'hi fan dinàmiques que després podem adaptar i aplicar a casa".



Vicky Arnau Alonso

"A l'espai de joc de La Granota els infants gaudeixen d'un lloc adequat i segur, alternatiu al parc. Recomano a les famílies amb fills i filles petites que vinguin, els infants es relacionaran i els pares i mares intercanviarem experiències".

Els Espais Familiars són una iniciativa de l'Ajuntament del

Prat on s'ofereix orientació, acompanyament i suport a la criança per a famílies amb infants de 0 a 3 anys, dins de les escoles bressol municipals. No cal tenir-hi els nens i les nenes escolaritzades per poder-hi participar.

Aquests espais de benestar, on les persones adultes poden compartir experiències amb altres famílies, són llocs de trobada i de relació social de petits i grans.

Els Espais Familiars compten amb la presència d'equips professionals de la petita infància. Les sessions transcorren en un ambient distès on, a partir del joc, de la comprensió empàtica i de l'escolta activa, es generen aliances entre famílies i professionals. Els Espais Familiars generen molts beneficis: són entorns socialitzadors, ajuden a reforçar els lligams familiars, propicien la creació de grups d'ajuda mútua i posen en va-

lor el poder d'aprendre i compartir de forma comunitària.

Tres modalitats

Actualment, l'Ajuntament té a disposició tres modalitats d'espais familiars, amb horaris diferents:

- **Espai de Joc:** a La Granota i a La Blaveta, de 17.30 a 19.30 h, per a famílies amb infants de 0 a 3 anys i germans de fins a 6 anys. Assistència lliure. Preu: 2 € la sessió (amb opció d'abonament de 10 sessions per 15 €).

- **Espai Familiar:** a La Blaveta, de 9.30 a 11.30 h. i a El Cabusset, de 17.30 a 19.30 h, per a famílies amb infants de 9 mesos a 3 anys. Inscripció a les mateixes escoles bressol. Preu: 15 €/mes.

- **Espai Nadó:** a El Cabusset, de 17.30 a 19 h, per a famílies amb nadons i dones embarassades. Inscripció a la mateixa escola bressol. Preu: 15 €/mes.

A photograph of Inspector Manel Hermida, a middle-aged man with dark hair, wearing a light blue police uniform with a dark tie. He is holding a dark blue police helmet with red and gold stripes. The background is a blurred outdoor setting with trees and a building.

Inspector **MANEL HERMIDA**,
cap de la comissaria dels Mossos d'Esquadra
del Prat de Llobregat

**“La ciutadania
ha de saber que
podem oferir serveis
més enllà de les
patrulles al carrer”**

Acaba de fer deu anys que l'inspector Manel Hermida va arribar al Prat per dirigir l'Àrea Bàsica Policial dels Mossos d'Esquadra a la nostra ciutat. L'octubre passat va rebre una felicitació de la Policia Local per “l'excel·lent nivell de coordinació i cooperació policial” durant aquesta dècada de servei. Parlem amb ell dels principals reptes i assoliments al capdavant de la Policia de la Generalitat al Prat durant aquest període, i de quina és la situació sobre la seguretat a la ciutat.

Quina és la teva trajectòria com a policia, i com vas arribar al Prat?

Soc de la "promoció olímpica" dels Mossos: vam sortir de l'escola de policia per incorporar-nos als Jocs Olímpics del 92. D'això fa 30 anys, i aquest octubre n'ha fet 10 que estic al capdavant de l'Àrea Bàsica Policial del Prat.

Quins eren els principals reptes que vas haver d'encarar quan vas arribar a la comissaria del Prat?

Amb la crisi vam patir una davallada dràstica d'efectius: vam perdre un de cada quatre policies. El gran repte va ser mantenir els índexs delinqüencials amb cada vegada menys gent. Després es van recuperar efectius.

Quants agents dels Mossos vetllen per la seguretat al Prat?

Hem estabilitzat la plantilla al voltant del centenar d'agents. Ja fa tres anys que s'hi estan injectant promocions noves. Aproximadament el 20 % tasques internes o de paísà com, per exemple, a les unitats d'investigació.

Quins diries que han estat els principals assoliments en matèria de seguretat pública durant aquests deu anys?

Temíem que l'obertura de la línia 9 del metro arrossegés persones d'altres llocs que vinguessin a delinquir al Prat i marxessin. Això no ha passat.

L'estadística que afirma que el Prat és especialment insegura distorsiona totalment la realitat i fa un flac favor a una ciutat que és tranquil·la

Hi ha qui afirma que el Prat és una de les ciutats més insegures de l'Estat. Això és així?

No. Aquesta dada distorsiona totalment la realitat del Prat i fa un flac favor a una ciutat que en realitat és un lloc molt tranquil per viure-hi. A nivell de partit judicial, el Prat és un de sol; per

això, a Madrid, per fer aquesta estadística, extreuen les dades de tot el partit judicial sense consultar-les aquí i sense restar-ne l'aeroport i l'Splau. Ara bé, per l'aeroport passen milions de persones i hi ha tants fets delictius com en tota la ciutat del Prat, però ni passen als carrers del Prat ni les víctimes són del Prat, encara que comptabilitzin aquí. Això multiplica per dos la ràtio que tocava al Prat. És irreal, una barbaritat. A l'Splau s'hi registra un 25 % dels fets que passen al municipi, deixant de banda l'aeroport. Si en restem els delictes de l'aeroport i l'Splau estem per sota de la mitjana de delictes de Catalunya.

Des del punt de vista dels Mossos, un cos que té la visió de conjunt de la realitat catalana, quina és la situació del Prat en matèria de seguretat, doncs?

Similar a qualsevol ciutat semblant del seu entorn. Registrem un nombre similar de fets delictius, però si ens fixem en la tipologia són més lleus. Per exemple, aquí tenim menys robatoris en interiors de domicilis que en la majoria d'àrees bàsiques del cos, però hi tenim més furts. Cal fer una tasca de conscienciació perquè la gent sigui curosa amb els seus mòbils, les seves carteres, que les botigues vigilin la gent que hi entra...

I quin seria el repte més urgent a nivell de seguretat ciutadana?

Si demanem alguna cosa, com a policia, és tranquil·litat. I per això és molt important generar percepció de seguretat. Per exemple, perseguim intensament els robatoris a l'interior de vehicles. És un delicte que incideix poc i no directament sobre les víctimes, però és molt visual i per tant genera sensació d'inseguretat.

Quins són els vostres serveis de proximitat?

La policia de proximitat, enfocada per exemple a col·legis i instituts i a fer prevenció a les botigues, i l'Oficina de Relacions amb la Comunitat, més adreçada a les AV, les associacions de comerciants... Per exemple, oferim consells preventius a les comunitats veïnals. La ciutadania ha de saber que els podem donar més

serveis més enllà dels cotxes patrulla que veuen al carrer. Si algú s'hi vol posar en contacte pot trucar a la comissaria [93 554 12 40].

I com vetlleu per la seguretat en aquest temps de Nadal?

El dilluns 5 vam engegar la campanya Grèvol: donem consells al comerç i, sobretot, ens visualitzem molt als eixos comercials. Ens posem a l'abast de la gent. Acabarem la campanya passat Reis. La fem amb la Policia Local.

Com és la vostra relació amb la Policia Local del Prat?

Genial. He conegut dos alcaldes, dos regidors i tres caps de la policia local, i quan penses que la col·laboració ja no pot anar a més, encara se supera.

I quins fruits dona aquesta cooperació?

Un exemple són les plantacions de marihuana: tenim unes unitats especialitzades, tant nosaltres com la Policia Local, i fem una feina silenciosa, que no publicitem, però constant, que està donant fruits. Moltes de les investigacions sorgeixen d'informacions de la Policia Local que permeten actuar als nostres equips d'investigació.

Recordes alguna anècdota curiosa d'aquests deu anys al capdavant de la comissaria?

Em vaig criar a l'Hospitalet i el meu institut era a Bellvitge. Em considero del Baix Llobregat, però mai havia estat al Prat. Quan vaig arribar-hi em va sorprendre que hi ha molt pocs semàfors, però no més accidents: tothom conviu. Això et diu molt d'una manera de ser. Em va semblar genial. I em van encantar les samarretes amb el lema "el Prat, el meu lloc al món".

Quan marxis, te n'emportaràs un bocí, d'aquest lloc al món?

Segur! La meua experiència aquí ha estat molt bona. Venia d'un altre món que no era la seguretat ciutadana i al Prat m'he sentit molt acollit.

Bertran Cazorla

Nova oferta de cursos gratuïts de formació ocupacional



El Centre de Promoció Econòmica (CPE) de l'Ajuntament del Prat

ofereix una nova programació de cursos de formació ocupacional, àmplia i variada, per a persones treballadores (tant en atur com en actiu).

Aquests cursos estan totalment subvencionats pel Servei Públic d'Ocupació de Catalunya (SOC) o el Consorci per a la Formació Contínua de Catalunya, el Ministeri de Treball i Economia Social i el Fons Social Europeu, amb la col·laboració de la Fundació per a la Formació i l'Estudi Paco Puerto de CCOO. Són, per tant, gratuïts per a les persones que els cursin.

Inscripció i informació

El període de preinscripció als cursos ja està obert. Les persones interessades poden fer-la en línia a través del web online.elprat.cat. Per a més informació poden trucar al CPE (telèfon 934 786 878) i preguntar per les tècniques Isabel Escamilla o Mireia Mirabete.

Cursos adreçats preferentment a persones en atur

Cursos de Formació Ocupacional CP - Certificats de professionalitat	Hores	Inici	Final
● Organització del transport i la distribució (CP)	460	27/02/23	19/07/23
● Operacions d'enregistrament i tractament de dades i documents (CP)	480	30/01/23	28/06/23
● Operacions auxiliars de serveis administratius i generals (CP)	470	29/05/23	22/11/23
● Soldadura oxigàs i soldadura Mig/Mag (CP)	640	17/04/23	27/11/23
● Competència clau: comunicació en llengües estrangeres (Anglès A2)	220	25/01/23	19/04/23
● Competència clau: comunicació en llengües estrangeres (Anglès B1)	220	26/04/23	14/07/23

Els cursos de certificats de professionalitat (CP) finalitzen els seus itineraris modulars amb la formació pràctica en empreses, mentre que els d'anglès donen l'opció de fer l'examen de Cambridge English i acreditar el nivell cursat segons el marc europeu comú de referència per a les llengües.

Cursos adreçats preferentment a persones en actiu

Cursos de Formació Contínua	Hores	Inici	Final
● Excel I	45	27/09/23	08/11/23
● Excel II	45	Pendent de definir	
● Impressió 3D industrial (nivell I)	40	12/04/23	31/05/23
● Logística integral	30	10/10/23	14/11/23
● Mindfulness	30	14/03/23	20/04/23
● Comptabilitat bàsica	60	27/03/23	19/06/23



Diego Hernán Real (44 anys)

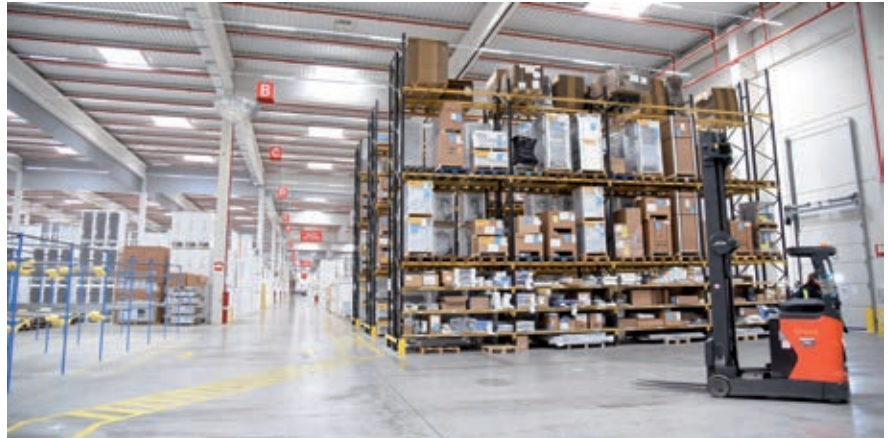
"Hice el curso de soldadura Oxigàs y soldadura Mig/Mag y ahora trabajo en la empresa donde hice las prácticas. Estaba cansado de los contratos semanales de ETT y creí que aprender un oficio me daría estabilidad. El curso fue mejor de lo que pensaba. Además, se formó un buen grupo de compañeros con los que no he perdido el contacto. Estoy muy agradecido a la tutora y a los profesores por la dedicación y la paciencia".

Neix un laboratori d'innovació per impulsar la logística al Prat

El PECT InnoDelta es va presentar durant la Fira Avícola

En el marc de la passada Fira Avícola es va presentar el PECT (Projecte d'Especialització i Competitivitat Territorial) InnoDelta, un laboratori d'innovació empresarial especialitzat en logística. La seva finalitat és esdevenir un espai que canalitzi i implementi iniciatives i polítiques que fomentin un sistema logístic innovador, sostenible i competitiu al Prat.

El laboratori està integrat a la xarxa especialitzada dels laboratoris del delta del Llobregat, atès que el PECT InnoDelta és un projecte supramunicipal en què participen els ajuntaments de Castelldefels, Gavà, Viladecans, Sant Boi i el Prat. Cada municipi té el seu laboratori i cada laboratori està especialitzat en una activitat econòmica diferent. Al Prat es va escollir la logística per la seva posició geoestratègica, amb uns accessos



privilegiats que el converteixen en un dels principals punts de centralitat de l'àrea metropolitana.

Desenvolupament sostenible

A més d'impulsar la logística del territori, el PECT InnoDelta és una eina que permet apropar-se a la consecució

dels Objectius de Desenvolupament Sostenible (ODS) de l'Agenda 2030 de les Nacions Unides, així com als reptes —recollits al Pla d'Acció Municipal 2020-30— de convertir el Prat en una ciutat sostenible, en transició ecològica i energètica i dinàmica, una ciutat cooperativa.



A punt una nova edició del programa Sefed de formació administrativa

L'Ajuntament del Prat imparteix des del 1990 formació administrativa amb la metodologia de simulació d'empresa a través del programa Sefed. L'alumnat que cursa el programa al Centre de Promoció Econòmica (CPE) coneix el funcionament de

l'empresa de transport simulada Car-goprat. Ara tot està a punt per a una nova edició d'aquest programa. Les persones interessades poden trucar al CPE (tel. 934 786 878) o escriure a sanchezf@elprat.cat, arroyo@elprat.cat o slo@elprat.cat.



Alicia Leonés Torreblanca

(36 anys)
Exalumna del Sefed

“M'ha semblat un curs molt complet”

“Vaig fer el curs perquè, encara que tinc molta experiència laboral en aquest sector, feia uns anys que estava treballant en un altre àmbit. El curs m'ha aportat seguretat per tornar a treballar en aquest sector, actualitzant conceptes i aprenent-ne de nous. M'ha semblat un curs molt complet, si bé m'hauria agradat fer una mica més de comptabilitat”.

ELS VÍKINGS PRESENTEN ELS EQUIPS PER A LA TEMPORADA 22-23

Els Víkings Vòlei Prat van presentar oficialment, el diumenge 27 de novembre, els equips de la temporada 22-23. Els 323 jugadors i jugadores de l'entitat van participar en l'acte, que va omplir el pavelló del Julio Méndez de familiars, amics i aficionats. Abans es va disputar el partit de lliga del primer equip masculí davant el Sant Martí Aula, que va acabar amb triomf local i va refermar el lideratge pratenc a Primera Nacional.



elprat
televisió

Foto: @jowi.fts



AMBIENT DE GALA PER VIURE EL DERBI PRATENC DE BÀSQUET

Uns 500 espectadors van generar un ambient per recordar a l'inèdit derbi de Primera Catalana de bàsquet entre el Sènior 1 del CB Prat i el Bàsquet Pratenc. En un xoc intens i de rivalitat ben entesa, el Sènior 1 del CB Prat es va endur el triomf per 77 a 61.



TARDOR HISTÒRICA AL PATINATGE DE VELOCITAT SOBRE GEL PRATENC

Nil Llop s'ha proclamat campió de la 2a prova dels 500 metres a la Divisió B de la Copa del Món i assoleix l'ascens a la Divisió A, on competirà amb els 20 millors del planeta. Luisa González i Nil Llop han trencat els rècords d'Espanya de 500 i 1.000 metres, i la delegació pratenca (foto) ha sumat fins a 9 medalles a les copes del món en categoria júnior i neosènior a Finlàndia.



EL NEDADOR PRATENC CARLOS ORTIZ, NOU CAMPIÓ DE CATALUNYA JÚNIOR DE FONDS INDOOR

El nedador pratenc Carlos Ortiz, des d'aquesta temporada a les files del Club Esportiu Mediterrani, s'ha proclamat campió de Catalunya júnior de fons indoor, en la distància dels 3.000 m en piscina curta. El nedador ha aconseguit la medalla d'or amb un temps rècord de 31 minuts, 39 segons i 66 centèsimes, un registre que ha significat la millor marca catalana de l'any.



elprat
televisió



DISSABTE ESPORTIU A LA MOSTRA D'ENTITATS

El 3 de desembre, en el marc de la Mostra d'Entitats, es va celebrar el Dissabte Esportiu, tot un seguit d'activitats i exhibicions com les que mostren les fotos (partides simultànies d'escacs i vòlei per a infants) i d'altres com cursa, bicicleta, lliscament, futbol 3x3, patinatge de velocitat, hoquei patins, gimnàstica adaptada en cadira de rodes, triatló... També s'hi va celebrar el Buhoman, un *ironman* solidari per la salut cardiovascular.



elprat
televisió

L'IRONMAN DE BUHOMAN RECAPTA MÉS DE 1.200 € PER A LA MARATÓ DE TV3

En el marc de la Fira Avícola es va celebrar el Buhoman, un *ironman* obert i solidari amb què es van aconseguir més de 1.200 € per a La Marató de TV3. El Buhoman va durar 12 hores i hi van participar més d'un centenar de persones. La prova va consistir en 3.800 metres de natació, 180 km en bicicleta i 42 km de cursa a peu.



NOVA EDICIÓ DELS JOCS ESPORTIUS ESCOLARS D'ATLETISME COMARCAL

Centenars d'atletes es van aplegar el dissabte 3 de desembre a la pista Moisès Llopart del Complex Esportiu Municipal Sagnier per celebrar-hi una nova jornada dels Jocs Esportius Escolars d'Atletisme del Baix Llobregat, organitzada pel Pratenc Associació d'Atletisme.

Descobreix el nou calendari digital del Delta del Llobregat

Aquest 2023, dedicat a la platja del Prat.



Descarrega't el fons de pantalla
per als teus dispositius!



#elpratéssorprenent

elprat.cat/educacioambiental



Ajuntament del
Prat de Llobregat

LA VOSTRA REVISTA, INFANTS!

A l'hivern, més espècies per observar!

Continuem amb el repàs d'espècies fascinants dels espais naturals del Prat durant aquesta temporada. Aquest mes, us presentem el blauet i el xarxet comú.

EL BLAUET (*Alcedo atthis*) és un ocell ben colorit, amb un plomatge de tonalitats blaves, verdoses i ataronjades que li serveix per camuflar-se fàcilment amb el seu entorn, sobretot entre les canyes. Aquí al delta és freqüent veure'l a l'entorn dels canals, sobrevolant-los o col·locat en una branca pròxima a l'aigua, des d'on localitza la seva presa (peixos o petits crustacis). De sobte es tira i capbussa a l'aigua per capturar-la amb el bec, que és molt llarg en relació amb la mida del cos.

EL XARXET COMÚ (*Anas crecca*) és un ànec de mida petita que se sol observar en grans grups. En època nupcial, el mascle presenta el cap més acolorit, de color marró i amb una franja verda i vores groguenques ben marcada des dels ulls fins al clatell. Té el pit clar clapejat, les ales de color marró i blanc, i el mirall alar d'un color verd metàl·lic.

Si teniu la sort d'identificar un d'aquests ocells i fer-li alguna foto pugeu-la a les xarxes

i mencioneu els comptes del Prat Educació Ambiental que tenim a Facebook, Twitter i Instagram!



La Biblioteca us recomana un llibre

A partir de 9 anys

Aquesta adaptació del clàssic original de Charles Darwin, *L'origen de les espècies*, ens endinsa d'una manera única en la comprensió i evolució de la vida a la Terra i de les espècies que hi habitem (nosaltres també, és clar). Amb un llenguatge fàcil d'entendre i didàctic, i amb unes il·lustracions que animen a passar pàgina rere pàgina sense deixar-nos cap detall pel camí, és un llibre que ens recorda que tot el planeta viu en un equilibri constant i que alterar-lo ens acabarà afectant a tots i totes.

Aquest Nadal, torna el Canal Harshafa!

Hola, infants del Prat!

Soc l'**Harshafa**, l'emissària dels Mags de l'Orient al Prat, i, com cada Nadal, visito el Prat. M'encanta la llum! Soc un estel, filla de l'estrella que guia els **Mags d'Orient** i els assenyala el camí fins al Prat. Aquest any m'acompanya la Mia, la meva **aprenent**. És una mica entremaliada, però segur que m'ajudarà a preparar l'arribada de Melcior, Gaspar i Baltasar.



També hi ha altres **personatges màgics** que ens acompanyaran durant tot el Nadal. Ens hem d'assegurar que tot estigui a punt! **L'Exploradora** coneix personalment Ses Majestats dels seus viatges a l'Orient i els farà el camí més fàcil. També coneixereu **la Carta Històrica**, que està una mica *nervioseta* perquè encara no està plena de desitjos; **el Serè**, que és el sereno que té totes les claus de les cases del Prat, i **el Rei i la Fava del Tortell**, que estan desitjant que arribi el seu dia!



Si els voleu conèixer una mica més, recordeu que al **Canal de l'Harshafa** trobareu toota la informació de com va la preparació de l'arribada dels Mags d'Orient.



Estarem en contacte a través
del meu canal
www.elprat.cat/canalharshafa i
a través del canal d'Instagram
[@canalharshafa](https://www.instagram.com/canalharshafa)

Les Fàbriques de Regals i L'Aventura Camarlenca



Vosaltres, petits i petites, també podeu ajudar a preparar l'arribada de Melcior, Gaspar i Baltasar. **Les Fàbriques de Regals**, que venen directes del Regne Màgic, tornaran a funcionar a ple rendiment durant els dies de Nadal.

Quan les visiteu, podreu donar-hi un cop de mà, amb tallers i activitats que ajudaran els Mags d'Orient a preparar els regals que entregaran, la Nit de Reis, als nens i les nenes de la ciutat. I us ho passareu molt bé!

A les Fàbriques també aconseguireu el vostre **Passaport Camarlenc**, un document màgic que podreu omplir amb cada activitat que feu o cada fàbrica que visiteu. I un cop omplert, aconseguireu el vostre distintiu de camarlenc o camarlenca.



Bústies Reials



Quan aneu passejant pels carrers del Prat segur que hi veureu les **Bústies Reials**! N'hi ha un munt de repartides per tota la ciutat. A Melcior, Gaspar i Baltasar els agrada molt llegir els vostres desitjos de Nadal i recollir tots els xumets que deixeu perquè ja sou molt grans.

Descobriu on es troben
les Fàbriques de Regals
i les Bústies Reials a
elprat.cat/canalharshafa



Fàbriques de Regals



Bústies Reials



Laia Ruz (@ruzilustra) és l'autora de les il·lustracions que decoren el Nadal d'enguany. OMPLE EL DIBUIX AMB ELS COLORS DE NADAL!