

Consulteu en pàgines interiors la situació de la pandèmia de COVID-19 al Prat i les mesures que cal complir, una informació canviant i que us convidem a actualitzar mitjançant elprat.cat/enscuidem i les xarxes socials municipals. **#AlPratEnsCuidem**



Arrenca una nova edició dels pressupostos participatius

Ja podeu proposar i votar quines millores es faran a l'espai públic

Telefons

[**Emergències** **112**

[**Ajuntament - OIAC (Oficina d'Atenció Ciutadana)** **933790050**

[**Ambulàncies** **061**

[**Bombers Prat** **933791081**

[**Polícia Local Urgències** **092**

[**Polícia Local** **934787272**

[**Mossos d'Esquadra** **934780347**

[**Mossos Urgències** **088**

[Aeroport 902404704

[Aigües del Prat 934793535

[Arxiu municipal 934782858

[Biblioteca Antonio Martín 933705152

[Butà 936400867

[CAP Disset de Setembre 933795422

[CAP Doctor Pujol i Capsada 934791670

[CAP Ramona Via 933704101

[Cases d'en Puig, 933790050

[Serveis de Ciutadania ext. 5600

[CEM Estruch 933709355

[CEM Fondo d'en Peixo 934782767

[CEM Julio Méndez 934787660

[CEM Sagnier 934780639

[Cementiri de l'Est (Vell) 934782393

[Cementiri del Sud (Nou) 934782676

[Centre Cívic

[Jardins de la Pau 934782141

[Centre Cívic

[Sant Jordi-Ribera Baixa 933741580

[Centre Cultural

[Torre Balcells 933790064

[Centre d'Art

[Torre Muntadas 934782237

[Centre d'Urgències d'Atenció Primària-CUAP Disset de Setembre 933703018

[Centre de Normalització Lingüística (CNL) 933790050

[Centre de Promoció Econòmica (CPE) 934786878

[Cèntric Espai Cultural 934792968

[Correus 933790199

[Deixalleria 933790273

[DNI tramitació 933703902

[El Lloro, Serveis de Joventut 934785077

[El Prat Ràdio / elprat.tv 934785360

[Equipament Cívic Delta del Llobregat 934787283

[Escola d'Arts 933708501

[Gas Natural (avaries) 900750750

[Jutjat de guàrdia 935519004

[La Capsa 934785108

[La Porta del Delta 933741379

[Manteniment i Serveis Urbans (brigada) 934786221

[Oficina Municipal d'Informació de Sant Cosme ext. 5900

[Oficina de Recaptació 934729243

[Oficina de Treball de la Generalitat OTG 933794863

[Informació al Consumidor (OMIC) 933790050

[Prat Espais 933705054

[Recollida gratuïta d'estris vells 934794544

[Tanatori 934780831

[Taxis 933701611

QAC
360°

**TENS DUBTES
FENT
TRÀMITS
EN LÍNIA?**

TRUCA'NS!

93 595 44 14

De dilluns a divendres de 8 a 20 h

**EL PRAT
ARA MÉS
QUE MAI,
INNOVACIÓ**

elprat.cat
f t i

Ajuntament del
Prat de Llobregat

EL PRAT

2

novembre 20

El Prat. el meu localisme

Sabies que l'Ajuntament té un canal digital de comunicació amb informació actual i útil per a la ciutadania? Telegram és una aplicació de missatgeria instantània i gratuïta.

Al Prat, fem xarxa!

Subscriu-te al canal de Telegram @ajelprat

Si t'hi vols subscriure, ho pots fer de dues maneres: descarrega't l'aplicació al mòbil i segueix l'àlies @ajelprat o bé accedeix-hi a través de <https://telegram.me/ajelprat>

elprat.cat/digital
f t i

Ajuntament del
Prat de Llobregat



Ajuntament del
Prat de Llobregat

www.elprat.cat
revista@elprat.cat

Cap de Comunicació
Bertran Cazorla

Director El Prat Comunicació
Imanol Crespo

Director
David Miquel

Consell Editorial
Pau Aldazábal
Carme Alguacil
Elena Asensio
Alexandra Barba
Anna Carretero
Albert Casalilla
Ramon Dosaigues
Nadia García
Ana Guerrero
Antonio Hernández
Marisa Milián
Irene Peiró
Eduard Terol
Elena Torrent
Najat Tort

Secretaria de Redacció
Jose M. Muñoz Silva

Fotografia
Manolo García
Inma Quesada
Sergi Ramos
Francesc Serrano

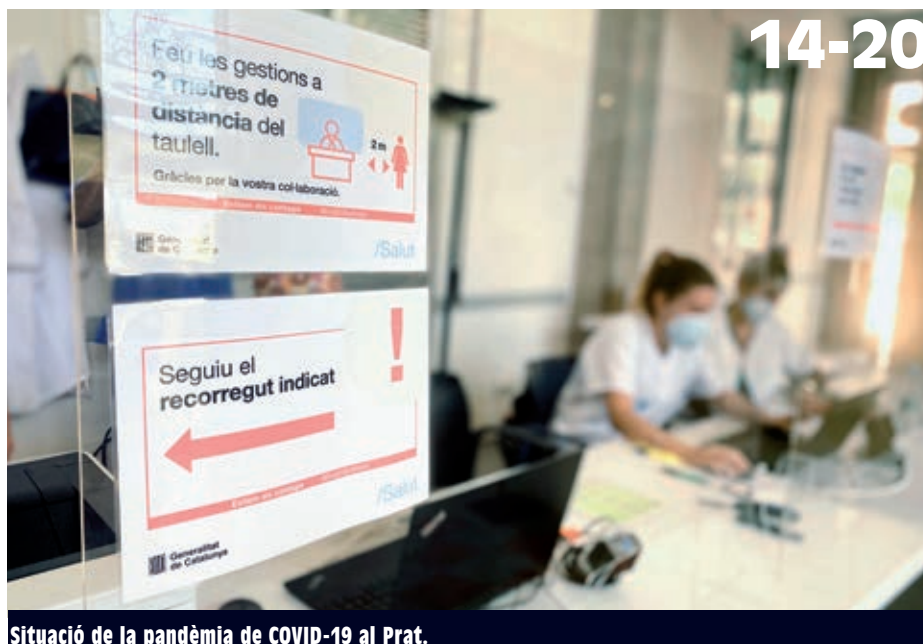
Disseny
Pepa Badell

Agenda i Gràcies, infants!
Satur Herraiz

Maquetació i Producció
Quid Comunicació, SL

Impressió: GUPOST SAU
Distribució: Tesiprat

DLB-38.749/82
Imprès en paper que disposa
de totes les garanties mediambientals



14-20

Situació de la pandèmia de COVID-19 al Prat.



14

Èxit de les vacunacions de la grip, que prioritzen els col·lectius de risc.

| | |
|---|----|
| Campanya de promoció de la salut mental | 16 |
| Represa de l'activitat cultural | 20 |
| Millores al servei d'atenció domiciliària | 25 |
| Entrevista a Alba del Campo, experta en energia | 26 |
| Associació veïnal de les Cases de la Seda | 38 |

La Cristina és responsable de l'equip de cultura digital en un institut del Prat, l'Estany de la Ricarda, i treballa perquè l'alumnat pugui seguir connectat a les classes encara que s'hagi de confinar. Una eina clau per aconseguir-ho són les tauletes i la connexió a Internet que l'Ajuntament ha distribuït als infants i al jovent que no hi tenien accés. "Ara cal alfabetitzar digitalment tota la comunitat educativa", considera.

Ens hem cuidat i les noves tecnologies ens hi han ajudat. Perquè tothom hi accedeixi, actuem contra la bretxa digital. Posem en marxa l'estratègia de reconstrucció econòmica i social.

Ara més que mai, impulsem la innovació al servei de la gent.

**ARA MÉS
QUE MAI,
EL PRAT**



R

esponsabilitat. Distància. Higiene. No ens cansarem de recordar que aquests són els tres petits gestos amb què cadascun i cadascuna de nosaltres podem posar el nostre gra de sorra davant del repte més urgent que encara la nostra ciutat, el país i el planeta sencer: vèncer la COVID. Amb l'ajuda de la ciència, ho acabarem fent. Però aquesta victòria trigarà a arribar.

El nostre principal objectiu ara mateix ha de ser el de reduir al màxim possible l'impacte de la pandèmia.

Ara mateix estem davant de la segona onada que molts i moltes epidemiòlogues preveien. No per esperada, la segona onada, i els seus efectes socials i econòmics, és menys dura. Per això, el nostre principal objectiu ara mateix ha de ser el de reduir al màxim possible l'impacte de la pandèmia. Des de l'Ajuntament, seguirem fent costat al sistema sanitari i vetllant pel compliment de les normes de seguretat sanitària, adaptant els espais i les activitats municipals. I seguirem acompanyant les persones més afectades per aquesta crisi. Per exemple, el comerç i la restauració locals, tan colpejats ara mateix. I també les persones que estan patint psicològicament en aquest context. És natural no estar bé emocionalment, i per això hem desplegat una campanya per donar eines per cuidar no només la nostra salut física, sinó també la psíquica. En definitiva, al Prat ens hem cuidat i cal que ens seguim cuidant. Per poder seguir defensant i construint la ciutat del futur que volem.

Una ciutat del futur que ha d'incloure les lliçons i els aprenentatges d'aquesta crisi. Per això, hem revisat el Pla d'Actuació Municipal. La crisi i el confinament han posat de relleu a tot el món la importància de disposar d'uns espais urbans amables i on les persones tinguin prioritats. També la urgència de posar les cures al centre en societats cada cop més envellides. El PAM ja recull aquests i altres aprenentatges de la crisi.

La construcció del Prat del futur, però, és un projecte compartit i col·lectiu. Per això, no només es tracta de revisar el PAM. També us volem escoltar. Volem saber quines propostes feu per millorar la nostra ciutat del demà. I per això, malgrat el context sanitari, o precisament ara més que mai, impulsarem la segona edició dels pressupostos participatius. Cuidem-nos ara, per construir la ciutat del demà!



Lluís Mijoler
L'alcalde

[@Mijoler](#)
[mijoler](#)
[mijoler](#)

Ens protegim ara per defensar el demà

R

esponsabilidad. Distancia. Higiene. No nos cansaremos de recordar que estos son los tres pequeños gestos con que cada uno y una de nosotras podemos poner nuestro grano de arena ante el reto más urgente que afronta nuestra ciudad, el país y el planeta entero: vencer a la COVID. Con la ayuda de la ciencia, lo acabaremos haciendo. Pero esta victoria tardará en llegar.

Nuestro principal objetivo ahora mismo debe ser el de reducir al máximo posible el impacto de la pandemia.

Ahora mismo estamos ante la segunda ola que muchos y muchas epidemiólogas preveían. No por esperada, la segunda ola, y sus efectos sociales y económicos, es menos dura. Por ello, nuestro principal objetivo ahora mismo debe ser el de reducir al máximo posible el impacto de la pandemia. Desde el Ayuntamiento seguiremos apoyando al sistema sanitario y velando por el cumplimiento de las normas de seguridad sanitaria, adaptando los espacios y las actividades municipales. Y seguiremos acompañando a las personas más afectadas por esta crisis. Por ejemplo, el comercio y la restauración locales, tan golpeados ahora mismo. Y también las personas que están sufriendo psicológicamente en este contexto. Es natural no estar bien emocionalmente, y por ello hemos desarrollado una campaña para dar herramientas para cuidar no sólo nuestra salud física, sino también la psíquica. En definitiva, en El Prat nos hemos cuidado y hay que seguirse cuidando. Para poder seguir defendiendo y construyendo la ciudad del futuro que queremos.

Una ciudad del futuro que debe incluir las lecciones y los aprendizajes de esta crisis. Por ello, hemos revisado el Plan de Actuación Municipal. La crisis y el confinamiento han puesto de relieve en todo el mundo la importancia de disponer de unos espacios urbanos amables y donde las personas tengan prioridad. También la urgencia de poner los cuidados en el centro en sociedades cada vez más envejecidas. El PAM ya recoge estos y otros aprendizajes de la crisis.

La construcción de El Prat del futuro es un proyecto compartido y colectivo. No sólo se trata de revisar el PAM. También os queremos escuchar, saber qué propuestas tenéis para mejorar nuestra ciudad del mañana. Y por eso, a pesar del contexto sanitario, o precisamente ahora más que nunca, impulsamos la segunda edición de los presupuestos participativos. Cuidémonos ahora, para construir la ciudad del mañana!

Arrenca la segona edició dels pressupostos participatius, per al període 2020-2023

Després de l'experiència positiva dels primers pressupostos participatius que va impulsar l'Ajuntament per al mandat 2016-2019, n'arrenca ara una segona edició per al període 2020-2023.

Els pressupostos participatius permeten que la ciutadania decideixi a quines inversions es dedicarà una part dels recursos municipals destinats a la millora de l'espai públic. Així, els i les pratenques podran proposar i votar quines són les seves prioritats, tant en l'entorn més proper del seu veïnat com de tota la ciutat. Els pressupostos participatius permeten fomentar la participació de tota la ciutadania —associada o no—, conèixer les necessitats de la població i ajustar la despesa municipal a les prioritats ciutadanes.

2,5 milions d'euros

Els pressupostos participatius 2020-2023 disposen de 2,5 milions d'euros, 500.000 menys que en l'edició anterior. Aquesta disminució es deu al fet que l'Ajuntament destinarà aquest mig milió d'euros a subvencions de projectes d'innovació i digitalització, en el marc de l'estratègia de reconstrucció arran de la crisi de la COVID-19.

Dos tipus de propostes, segons el pressupost

En aquesta segona edició dels pressupostos participatius s'han establert dos tipus de propostes, en funció de la quantitat d'inversió necessària per desenvolupar-les. Així, s'hi podran fer propostes per a projectes "petits", de fins a 200.000 €, dels quals se'n preveu executar entre 6 i 10; es faran per ordre, de més a menys vots rebuts, i fins a esgotar el pressupost. També s'hi podran fer propostes per a projectes "grans", d'entre 200.000 i 500.000 €, dels quals està previst executar-ne un parell.



EL PRAT
6

novembre 20

ARA MÉS QUE MAI, EL PRAT

L'Ajuntament destinarà 2,5 milions d'euros fins al 2023 per executar les millores a la ciutat que el veïnat decideixi als pressupostos participatius.

Fes la teva proposta per millorar la ciutat!

#elpratparticipa

Escaneja el codi QR o entra a elprat.cat/participacio i explica'ns les teves idees!

elprat.cat/participacio

Ajuntament del Prat de Llobregat



Algunes de les actuacions realitzades arran dels pressupostos participatius anteriors: millora de jocs infantils, col·locació de portes automàtiques en equipaments, instal·lació de bases de recàrrega per a cadires de rodes elèctriques al camí de la platja i ubicació de bancs en espais públics.

Qui pot participar-hi?

Podrà participar-hi, aportant propostes i votant, qualsevol persona empadronada al Prat que hagi complert els 16 anys. Les associacions inscrites en el Registre Municipal d'Entitats també podran fer-hi propostes.

Etaques del procés i calendari

- 1. Presentació i recollida de propostes: del 26 d'octubre al 22 de novembre.
- 2. Tallers deliberatius amb persones que han fet propostes del mateix àmbit, amb l'objectiu d'afinar-les, aprofundir-les i consensuar-les: durant el gener del 2021.
- 3. Avaluació tècnica de valoració i validació de les propostes sorgides dels tallers: febrer i març del 2021.
- 4. Votacions ciutadanes: del 12 d'abril al 2 de maig del 2021.
- 5. Retorn dels resultats: maig del 2021.

Com es valoraran les propostes?

Una comissió formada per personal tècnic municipal i representants de la ciu-

dania (entitats veïnals i persones que van participar en l'edició anterior) valorarà les propostes presentades i exclourà les que no compleixin els requisits següents:

- 1. Que es corresponguin amb les competències municipals i de titularitat municipal.
- 2. Que no siguin contradictòries amb el programa de govern.
- 3. Que donin resposta a una necessitat concreta i generin impacte al conjunt del municipi —és a dir, que tinguin visió de ciutat—.
- 4. Que respectin les mesures de sostenibilitat local i global, així com el marc jurídic existent.
- 5. Que tinguin viabilitat tècnica i/o econòmica.
- 6. Que no estiguin ja previstes per executar-se per part de l'Ajuntament.
- 7. Que puguin ser considerades una inversió i tinguin principi i final d'execució.

Votació de les propostes

Les propostes validades passaran a la

fase de votació,, en la qual la ciutadania triarà les que consideri més interessants i podrà votar com a màxim una proposta "gran" (de fins a 500.000 €) i quatre propostes "petites" (de fins a 200.000 €) 🗳️

Com es poden fer propostes?

A diferència de la primera edició dels pressupostos participatius, i a causa de la pandèmia de COVID-19, la presentació de propostes es farà de manera virtual, a través de la nova plataforma Decidim (<https://decidim-elprat.diba.cat>), a la qual es pot accedir des de www.elprat.cat/participacio. Els projectes que obtinguin una puntuació més alta en la fase de votacions seran seleccionats fins a esgotar la disponibilitat econòmica.

A on em puc adreçar si tinc dubtes?

- 1. A participacio@elprat.cat.
- 2. Al telèfon 933 790 050, extensió 5600.
- 3. A les Cases d'en Puig (pl. Agricultura, 4), de dilluns a divendres de 9 a 14 h i dimarts i dijous de 16 a 18 h.

Quines propostes d'inversió puc presentar?

Les inversions són allò que l'Ajuntament pot construir o adquirir; és a dir, un bé inventariable que és perdurable en el temps. Les activitats, els serveis o les subvencions no són una inversió.



Millores a l'espai públic

Com ara: urbanització d'espais, remodelació de carrers, pavimentació, voreres, clavegueram, senyalització, millora de parcs, jardins, zones verdes i estanys.

Infraestructures i mobiliari urbà

Com ara: bancs, papereres, jocs biosaludables, jocs infantils o fonts.

Millores als equipaments de titularitat municipal

Com ara: rehabilitació d'espais, reforma, millora de l'accessibilitat o compra d'aparells tecnològics o de mobiliari.

EL PRAT

8

novembre 20

Doneu-vos d'alta al Decidim

Per participar als pressupostos participatius, tant per fer-hi propostes com per votar-les, cal donar-se d'alta a la plataforma digital Decidim (<https://decidim-elprat.diba.cat>). A través d'aquesta plataforma també podem participar en altres processos participatius que tinguin lloc a la ciutat d'ara endavant, així com conèixer altres espais de participació del municipi com són els Consells Municipals.

Projectes "petits" i "grans"

Podem fer propostes per a projectes "petits", de fins a 200.000 €, dels quals se'n preveu executar entre 6 i 10, i també per a projectes "grans", d'entre 200.000 i 500.000 €, dels quals està previst fer-ne un parell.

Les propostes només podran ser d'inversions

Les propostes que faci la ciutadania als pressupostos participatius s'hauran de cenyir a inversions i no a serveis, i hauran de fer referència a la millora de l'espai públic. Una inversió és, bàsicament, tot allò que l'Ajuntament pot construir o adquirir; és a dir, un bé tangible que és permanent en el temps. Les inversions, per tant, no es refereixen ni a activitats, ni a serveis, ni a subvencions, ni a contractació de personal, ni a elaboració d'estudis, ni a beques ni a convenis. Així, per exemple, són inversions les millores a l'espai públic (urbanització d'espais, remodelació de carrers, etc.), infraestructures i mobiliari urbà (bancs, papereres, jocs...) i millores als equipaments municipals. Per entendre millor què és una inversió, consulteu a la pàgina 9 quines actuacions es van executar arran de l'anterior edició dels pressupostos participatius.

Només propostes que no estiguin ja al PAM

A l'hora de fer propostes, cal abans comprovar que no estiguin ja previstes al Pla d'Actuació Municipal (PAM) 2020-2023. A les pàgines 10 i 11 d'aquesta mateixa revista trobareu informació sobre les modificacions que s'han aplicat recentment al PAM. Podeu consultar el contingut complet del PAM al web elprat.cat/pam.

Balanç dels pressupostos participatius 2017-2019

Tot seguit us mostrem un balanç de les actuacions derivades de la primera edició dels pressupostos participatius (període 2017-19) amb els seus resultats

[1. Millora dels equipaments als patis dels centres educatius de primària. Finalitzada.

[2. Creació de camins escolars. Preparada però temporalment aturada arran de la situació sanitària actual.

[3. Millora de la visibilitat de passos de vianants (des del punt de vista dels vehicles). Finalitzada. S'ampliarà amb un pla director general per a tota la ciutat.

[4. Més ordinadors a la biblioteca. Finalitzada, amb 10 nous ordinadors per al servei de préstec.

[5. Millora de l'accessibilitat a la zona del CAP 17 de Setembre. Reformulada perquè s'executarà un projecte durant el present mandat, amb un procés participatiu liderat per Urbanisme.

[6. Instal·lació de passos zebra elevats i ressaltos. Finalitzada.

[7. Millora del paviment als accessos al municipi. Finalitzada.

[8. Millora de l'accessibilitat (arranjament de rebaixos de passos zebra). En execució, ja que són projectes que es van realitzant paulatinament.

[9. Millora del parc infantil de l'av. del Doctor Gallart i Monés. Finalitzada.

[10. Instal·lació de bases de càrrega de bateries de cadires de rodes al camí de la platja. Finalitzada.

[11. Taulells d'informació accessibles per a persones amb



cadira de rodes. En execució, ja que es va realitzant paulatinament a diferents equipaments.

[12. Aparcaments per a bicicletes a la platja. Finalitzada.

[13. Aparcaments per a bicicletes a la ciutat. Finalitzada.

[14. Més bancs i arbres a les places Sant Jordi, Solidaritat, Catalunya i Blanes. Finalitzada.

[15. Canvi de paviment al c. Dolores Ibárruri. Finalitzada.

[16. Millora de la pl. de l'Església. En execució. Obres iniciades aquest setembre i amb finalització prevista per al març.

[17. Col·locació de plaques identificatives en arbres de la ciutat i creació d'una app específica. Finalitzada. En lloc d'una app, s'ha creat un apartat al web municipal.

[18. Millora de l'accessibilitat a les escoles Ramon Llull i Galileo Galilei. Preparada, ja que és un projecte conjunt amb el dels camins escolars, però que s'ha aturat a causa de la pandèmia.

[19. Millora del mobiliari i de l'arbrat de l'av. del Canal. Reformulada, ja que aquest mandat s'executarà una reforma integral de l'av. del Canal per convertir-la en zona de vianants i eix verd de la ciutat.

[20. Instal·lació d'un umbracle a la pl. del Cementiri Vell. Finalitzada.

[21. Portes automàtiques accessibles als CEM Julio Méndez i Estruch. Finalitzada.

[22. Portes automàtiques accessibles als centres cívics Sant Jordi – Ribera Baixa i Jardins de la Pau. Finalitzada.

[23. Millora del parc infantil del costat de l'escola Mare de Déu del Carme. Finalitzada.



L'avinguda del Canal esdevindrà un important eix verd per a vianants. A la foto, connexió de la pl. de Catalunya (zona de vianants) amb l'avinguda.



Els carrers Sant Pere, Viladecans i Sant Boi seguiran el model de plataforma única ja aplicat al c. Joaquim Maria Bartrina (foto).

EFFECTES DE LA PANDÈMIA

El PAM es va aprovar poques setmanes abans de l'eclosió de la pandèmia i la seva revisió va en la línia d'impulsar la reconstrucció de la ciutat

TRES ESTRATÈGIES

Es crearan noves zones exclusives per a vianants, carrers de prioritat invertida (els cotxes no hi tindran preferència) i s'ampliaran voreres

de pas, que dels vehicles passarà als vianants, tot esdevenint de plataforma única i amb una reducció dràstica de la velocitat permesa. Aquest serà el cas dels carrers Sant Pere, Sant Boi i Viladecans, que seguiran el mateix model ja aplicat al carrer Joaquim Maria Bartrina.

Ampliació de voreres

Una altra solució per dotar de comoditat i seguretat els desplaçaments a peu és l'ampliació de voreres. Així es farà a dos carrers per on circulen autobusos, com són Joan Maragall i Enric Borràs.

Zona 30

L'ampliació dels espais per a vianants vindrà acompanyada de canvis en la mobilitat dels vehicles. Així, es preveu limitar la velocitat a 30 km/h a tota la ciutat.

Defensa de la salut i reactivació de l'economia

La modificació del PAM també ha incorporat mesures en matèria de salut mental i comunitària (formació i inserció de persones amb diversitat funcional, potenciació de l'oci inclusiu, actualització del pla d'accessibilitat, prescripció social, etc.), de cooperació amb l'atenció primària i de reactivació econòmica —procedents, en aquest cas, de l'estratègia per a la reconstrucció social i econòmica del Prat— 🍷

Video a elprat.tv

Zones de vianants

Amb aquesta visió, s'actuarà sobre diversos carrers. Una de les inversions més destacades es farà a l'avinguda del Canal, que es convertirà en zona de vianants entre els carrers de Barcelona i Santiago Rusiñol. Aquesta cèntrica avinguda, en bona part ja pacificada, esdevindrà un important eix verd de vianants que creuarà pel bell mig de la

ciutat de nord a sud. També es convertiran en zones de vianants els trams dels carrers Castella i Frederic Soler situats entre Verge de Montserrat i el carrer Indústria. També s'estudiarà la conversió de tot el carrer Primer de Maig en zona de vianants.

Prioritat invertida

Altres carrers canviaran la seva prioritat



Carmelo Declara Merino

PODEMOS



Antonio Miguel Ruiz Redondo



Jordi Ibern i Tortosa



Municipalismo y bienestar

Desde Podemos El Prat queremos poner en valor la importancia del municipalismo como eje transformador de las ciudades, basado en lo público y lo local. Hemos visto que ha sido gracias a esos dos ejes lo que nos ha permitido superar los peores momentos vividos en la actual crisis y creemos necesario su fortalecimiento.

Nos felicitamos por que desde el Ministerio de Hacienda se haya atendido la demanda de los municipios y se flexibilice el límite de gasto, para poder desarrollar políticas de cuidados tan necesarias. Es una prioridad para la Administración pública local poder disponer de todos los recursos necesarios para hacer frente a la situación tan incierta en la que nos encontramos. Es por ese motivo que desde nuestro grupo municipal insistiremos en desarrollar y ampliar un nuevo modelo de precios públicos progresivos, basado en la justicia social y que pueda beneficiar a más familias, así como en nuestro compromiso de alentar unos futuros presupuestos de marcado carácter social, acorde a la excepcionalidad del momento.

Fuera del ámbito municipal, quisiéramos valorar la reciente sentencia de inhabilitación del *president* de la Generalitat. Entendemos que es desproporcionada, pero el principio de libertad de expresión en este caso no es aplicable, ya que no se hace a título personal, se hace desde la institución y prevalece el principio de neutralidad. Rechazamos el victimismo con que se asume una consecuencia provocada con la intención de seguir con la política de gestos y judicializada a costa de los catalanes, que hemos sufrido una legislatura perdida. Exigimos que se convoquen elecciones para tener un gobierno que gobierne, un gobierno normal.

[@podemos_elprat](https://twitter.com/podemos_elprat)
www.podemoselprat.info

Descorazonados

Este último mes de octubre volvimos a presentar nuevas propuestas pensando en ti, pero una vez más fueron rechazadas por el equipo de gobierno del alcalde Lluís Mijoler y ya son una quincena este mandato.

La primera pretende dotar de desfibriladores y formación en RCP a todos los centros escolares y guarderías de El Prat para cardioproteger a nuestros pequeños, profesorado, personal, padres, madres... Ya hace 4 años, durante el mandato de Lluís Tejedor, presentamos una propuesta similar y conseguimos el compromiso verbal del equipo de gobierno de que la llevaría a cabo. Pasado el tiempo, y viendo que este compromiso no se había cumplido, decidimos volver a insistir, dada la importancia que para nosotros tiene, ya que se trata de una cuestión de salvar vidas. En esta ocasión, y con el equipo del alcalde Lluís Mijoler, han dejado claro que no está entre sus prioridades cardioproteger los centros escolares y guarderías, tras el NO a nuestra propuesta del último pleno municipal.

La segunda propuesta que presentamos, y que también fue rechazada, trataba de instar al Departament d'Ensenyament de la Generalitat a que establezca mecanismos normativos para la libre elección por parte de las familias y la autonomía de cada centro educativo a la hora de poder optar por la jornada continua lectiva, si por mayoría y de manera voluntaria así lo desean.

La tercera propuesta, en modo de ruego, plantea elaborar un documento para recoger los requisitos de diseño que deberán incorporarse en los nuevos edificios y equipamientos municipales, en la línea de una arquitectura saludable, incluyendo los de protección frente al contagio por coronavirus.

[@antoniomiguelrr](https://twitter.com/antoniomiguelrr)
[@Cs_ElPrat](https://twitter.com/Cs_ElPrat)

Emergència climàtica i futur

El grup municipal d'ERC-El Prat porta anys fent aportacions perquè l'Ajuntament apliqui mesures per evitar el malbaratament del medi ambient i evitar una situació d'emergència climàtica. L'any 2008 vam denunciar que el Consell de Medi Ambient no es convocava des del 2004. El 2011 vam criticar que un edifici com El Cèntric no fos 100 % sostenible, i es van excusar dient que la normativa no ho exigia. Però això és passat!

Ara, davant l'aprovació al ple municipal de setembre de la Declaració d'Emergència Climàtica, vam aconseguir incloure quasi el 100 % de les propostes que la Comissió d'Acció Ambiental d'ERC vam treballar durant l'estiu i que tenen dues vessants: ser més eficients energèticament i, fruit de la nostra voluntat de construir una ciutat més amable amb i per a les persones, posar a la ciutadania al centre. Vam incorporar i aprovar la instal·lació de punts de càrrega per a vehicles elèctrics i aprofitar les cobertes dels equipaments per instal·lar-hi plaques fotovoltaïques per autoabastir-se. Tindrem un PAES (Pla d'Acció per a l'Energia Sostenible) revisat i actualitzat. Hem aconseguir que l'Ajuntament agafi el compromís d'estudiar quina és l'afectació que tenen l'aeroport i el port en la salut de la ciutadania potablava. Ens marquem com a objectiu caminar cap a la vianalització dels nostres carrers, crear una xarxa de bicicleta compartida que ens connecti amb els municipis de l'àrea metropolitana i la creació d'una entitat energètica municipal per democratitzar l'energia a favor de les persones a la ciutat. Serem crítics i estarem actius a cada sessió de la Taula pel Clima, per evitar crear zones d'altas densitats en les planificacions urbanístiques, com estem veient al Prat Nord amb previsions d'edificis de PB+12, per exemple.

[@jordi_ibern](https://www.instagram.com/jordi_ibern)
[@ERC_ElPrat](https://twitter.com/ERC_ElPrat)
[Esquerra El Prat](https://www.facebook.com/EsquerraElPrat)

EL PRAT

12

novembre 20



Juan Pedro Pérez Castro



Alba Bou Jordà



Ajuntament
del Prat de Llobregat

PORTAVEUS DELS GRUPS MUNICIPALS

Ya lo decíamos nosotros

Lo sé, resulta poco elegante echar mano de aquella frase tan sobada del "ya lo decíamos nosotros", pero es que la ocasión lo requiere, sobre todo porque el momento es excepcionalmente importante. Remontémonos a 2010, año en que la CiU de Artur Mas gana las elecciones y forma el que él llamó "gobierno de los mejores". Este gobierno de eminencias que iba a conducir a Catalunya a nuevas cotas de prosperidad nunca vistas inició un capítulo de reducción en gasto social y austeridad económica que conocimos como "retallades". Uno de los recortes que los socialistas más denunciábamos fue el de sanidad, porque incrementaba la brecha social y beneficiaba a la sanidad privada y concertada, mercantilizando un derecho fundamental.

En estas apareció el *procés* y el tema "nacional" sepultó los temas que a los socialistas siempre nos han ocupado y preocupado: los sociales. Pero el COVID-19 nos devuelve los viejos temas y sufrimos los efectos de las políticas pasadas: servicios sanitarios hospitalarios y de atención primaria colapsados, falta de profesionales, de medios...

Los socialistas reivindicamos el papel fundamental de la atención primaria en la salud y la necesidad de que mantenga la calidad y la dotación suficientes. Su labor durante la pandemia está siendo encomiable y en El Prat hemos trabajado de la mano para poder ofrecer a nuestros ciudadanos la mejor atención en este contexto tan difícil. Desde el PSC apoyamos a los profesionales de la atención primaria en sus reivindicaciones para avanzar hacia una salud universal, pública y de calidad. Señores y señoras del *Govern*, gobiernen, por favor. Nos va la salud en ello.

[@PerezJP_](#)

Habitatge: molts avenços i molt a fer

En el passat ple municipal d'octubre es va aprovar una modificació de crèdit que permetrà comprar un terreny a l'Eixample Sud per construir-hi habitatge públic. Durant aquesta legislatura, gràcies a aquest i d'altres projectes ja en marxa, construirem uns 300 habitatges públics i de lloguer. I es gestionaran des de la perspectiva pública i comunitària, contraposant-nos a l'interès d'uns pocs que han especulat amb l'habitatge des de fa dècades. Complim així un dels nostres compromisos. Però la construcció d'habitatge públic és una proposta insuficient davant del repte de garantir el dret constitucional de tothom a un habitatge digne. Calen més mesures per pal·liar les dificultats de moltes famílies per pagar el lloguer, i per a massa jovent que ha de resignar-se a marxar de la seva ciutat per falta d'habitatge assequible.

Per això celebrem la recentment aprovada Llei de contenció de rendes, que limita el preu del lloguer en funció de la ubicació de l'habitatge. I ens alegrem també de la pròrroga automàtica dels lloguers que finalitzen en temps de COVID-19, que el Govern de l'Estat ha ampliat fins al febrer. Però seguirem treballant per una política d'habitatge de debò, de llarg termini i que garanteixi aquest dret. Calen polítiques de rehabilitació que facilitin la transició energètica dels habitatges, polítiques d'accessibilitat on viu gent gran, facilitar l'expropiació de pisos buits de grans tenidors...

Cal també que els ajuntaments disposem de més eines i més recursos per a l'habitatge. I cal que deixem d'estar tan sols: que la resta d'administracions, com els municipis, es comprometin amb aquest dret constitucional. Perquè un habitatge digne és el primer pas per a una vida digna. I perquè tothom qui vulgui la pugui desenvolupar aquí. Al Prat, al nostre lloc al món.

[@alba_bj](#)
[@elPratenComu](#)

EL PRAT

13

novembre 20

El Ayuntamiento, con la maquinaria engrasada ante la segunda ola

El consistorio dispone de diversos dispositivos de coordinación para colaborar con las autoridades sanitarias en la gestión eficiente de los efectos de la pandemia y las necesidades que genera

Al cierre de esta edición de la revista, en El Prat la tasa de afectados por cada 100.000 habitantes estaba en 337 casos, y el riesgo de rebrote por encima de los 500. Para estar al día de la situación se puede consultar elprat.cat/enscuidem y dadescovid.cat.

La gestión de la pandemia en El Prat ha pasado, desde marzo, por diferentes etapas en las que el Ayuntamiento ha ido adaptando sus recursos y servicios a una emergencia sin precedentes.

Al frente de la gestión sanitaria municipal, bajo la dirección del alcalde, está el Consejo Asesor del Plan de Emergencias, formado por personal técnico y político, que se reúne una vez por semana.

El Ayuntamiento participa, junto a los principales municipios de la provincia, en el Consejo Asesor Metropolitano de seguimiento de la COVID-19, que se reúne dos veces por semana. También participa en la Comisión del CatSalut de seguimiento del Baix Llobregat Litoral, que analiza semanalmente los datos de evolución de la pandemia y la situación de los recursos asistenciales.

La coordinación técnica del equipo de Salud Pública del Ayuntamiento con la atención primaria es diaria. El Ayuntamiento recibe también cada día informes de afectación de la población y de las residencias de personas mayores. Justamente, la residencia municipal de personas mayores Penedès, que a principios de octubre registró tres casos positivos, vuelve a estar libre de COVID-19. Finalmente, un dispositivo municipal rastrea casos de grupos escolares, de actividades deportivas, culturales, de ciudadanía y de colectivos con vulnerabilidad social 🇪🇺



EL PRAT

14

novembre 20

Cambios en los días y lugares para vacunarse de la gripe

La campaña de vacunación de la gripe en El Prat está siendo un éxito: en los primeros tres días se vacunaron más de 4.000 personas, tantas como durante toda la campaña del año pasado. La Generalitat ha introducido cambios para priorizar la vacunación de los grupos de riesgo (personas de más de 60 años, personas con enfermedades crónicas, personal sanitario, mujeres embarazadas...): las vacunaciones se realizan, hasta el 11 de noviembre de 9 a 19 h, los lunes en el CAP Pujol i Capsada; los martes en el Disset de Setembre; y los miércoles en el Ramona Via. Las vacunaciones en los espacios públicos de la ciudad han dejado de hacerse.

calendari de vacunació

CAP PUJOL I CAPSADA

Dilluns, 26 d'octubre

Dilluns, 2 de novembre

Dilluns, 9 de novembre

CAP DISSET DE SETEMBRE

Dimarts, 27 d'octubre

Dimarts, 3 de novembre

Dimarts, 10 de novembre

CAP RAMONA VIA

Dimecres, 28 d'octubre

Dimecres, 4 de novembre

Dimecres, 11 de novembre

Horari de vacunació: de 9.00 a 19.00 h

Refuerzo para los rastreos

El Ayuntamiento ha firmado un convenio con el Departamento de Salud de la Generalitat para coordinar una respuesta más eficaz a la enfermedad, en términos asistenciales y sociales. El acuerdo establece la colaboración del Ayuntamiento en el rastreo de casos para determinar las cadenas de contactos, el seguimiento de pacientes y personas en cuarentena, y mecanismos de intercambio de datos.

Restriccions per provar de **contenir els contagis**

Al Prat, reduccions d'aforament i controls d'accés als mercats Municipal, de Pagès i setmanal, i avançament del tancament de les botigues a l'abast



El Centre Cívic Jardins de la Pau acull un espai per fer PCR a contactes de positius de COVID-19.

Portem ja uns quants dies amb les noves mesures restrictives establertes per les autoritats a fi de reduir el nivell de contagis de COVID-19 entre la població (tancament de bars i restaurants, confinament nocturn (toc de queda) de 22 a 6 h, recomanació de limitar els des-

plaçaments als estrictament necessaris, reducció de l'aforament dels establiments comercials, culturals i esportius, tancament dels espais esportius a l'aire lliure i suspensió de totes les competicions esportives, menys les professionals d'àmbit estatal, prohibició de tro-

INFORMACIÓ ACTUALITZADA

L'evolució de la pandèmia pot suposar l'aplicació de noves mesures restrictives. Per tenir informació actualitzada i fiable consulteu elprat.cat/enscuidem i canalsalut.gencat.cat, així com les corresponents xarxes socials.

NO MENJAR NI BEURE AL CARRER

És important recordar que no està permès menjar ni beure a l'espai públic

bar-se en grups de més de sis persones i de beure o menjar a l'espai públic, etc). Altres mesures es poden haver implantat des del dia de tancament d'aquesta revista.

Mesures específiques al Prat

Aquestes mesures tenen al Prat una aplicació específica en determinats àmbits i situacions: reducció de l'aforament als mercats Municipal, de Pagès i setmanal (mercadet de Sant Cosme) i controls d'accés per vetllar pel compliment de la mesura. Al Mercat Municipal s'ha tancat l'accés del carrer del Centre.

Els parcs infantils romanen tancats i senyalitzats amb cartells informatius.

Les botigues a l'abast —o de conveniència— han de tancar a les 21 h. En condicions normals, aquests establiments poden obrir almenys durant 18 hores al dia i venen, entre altres, productes d'alimentació 🍷

EL PRAT

15

novembre 20

91.6 F.M. **el prat ràdio**

Informatius Esports Planeta Prat

Sempre al teu costat!

www.elpratradio.com

ARA MÉS
QUE MAI,
EL PRAT

en vull parlar

La situació que vivim pot fer que no et sentis bé. Parlar més sobre les nostres emocions ens pot ajudar a millorar el nostre benestar emocional i relacional

Parlem, escoltem, ens cuidem

[Dona una ullada a elprat.cat/salutmental,](https://elprat.cat/salutmental)
[truca al 93 379 00 50 ext. 5494](tel:933790050)
[o escriu a espaisituat@elprat.cat](mailto:espaisituat@elprat.cat)

elprat.cat/salutmental



Ajuntament del
Prat de Llobregat

“Parlem, escoltem, ens cuidem”, per la salut mental

A causa de la pandèmia de la COVID-19, moltes persones estan veient afectat el seu benestar emocional. L'Ajuntament vol acompanyar-les i sensibilitzar tota la societat mitjançant una campanya que vol trencar estigmes



*La campanya que ara es reprèn va quedar estroncada per la irrupció de la pandèmia. Al mes de febrer, l'artista Bàrbara Bañuelos va portar al Teatre L'Artesà l'obra **Mi padre no era un famoso escritor ruso**, preludi de la campanya i que mostrava quotidianitats invisibilitzades i fragilitats que no som capaços d'afrontar i acompanyar des dels afectes. **Vídeo a [elprat.tv](https://www.elprat.tv)***

GRACIELA GARCÍA
Activista en salut mental

“Todos podemos ser activistas”

“La salud mental es un tema tabú, que asusta a la mayoría de la población, por falta de información. Se acepta mejor a las personas con discapacidad física que a las que tienen depresión, trastornos, las que no superan un duelo, es decir, aquellas que tienen enfermedades mentales. Ahora, por la situación que vivimos, mucha gente necesita ayuda. Y hay que cuidar mucho las palabras, que pueden aliviarte o hundirte. Hay que escuchar y hablar y, si se puede, ayudar. Todos podemos ser activistas por la salud mental”.

La COVID-19 i les seves conseqüències sanitàries, socials i econòmiques estan tenint un impacte important en la salut mental de moltes persones.

El 10 d'octubre passat va ser el Dia Mundial de la Salut Mental, data que l'Ajuntament va aprofitar per llançar la campanya “Parlem, escoltem, ens cuidem”, que pretén sensibilitzar la ciutadania sobre la importància de cuidar la salut mental així com donar suport en la cura del benestar emocional de les altres persones, mitjançant converses o bé acompanyaments en els moments vitals més complexos.

Ciutat cuidadora

D'aquesta manera, lluitant tots i totes contra l'estigma de la salut mental, podem avançar en el model de ciutat cuidadora. Amb aquesta campanya també

es vol reforçar el missatge que la salut mental és cosa de tots i totes, i no tan sols dels serveis d'acció social o bé dels serveis especialitzats en l'atenció de la salut mental.

Cal recordar que la salut mental va més enllà de l'absència de trastorns i implica el benestar emocional de les persones per afrontar amb normalitat la seva vida quotidiana, de manera que es pot veure afectada per situacions de crisi com la derivada de la pandèmia.

Actualment, la xarxa de salut mental comunitària del Prat ja compta amb una Taula de participants per continuar pensant en millores i estratègies per al benestar emocional i relacional. L'objectiu és cuidar el benestar emocional en totes les etapes de la vida i preservar la salut mental de la població, sota aquests tres principis: parlem, escoltem, ens cuidem 🧡

Ens cuidem per cuidar

Encara no hem vençut la COVID-19
L'únic remei que tenim per evitar recaigudes,
per ara, és la prudència

Mantinguem la

Responsabilitat



Cal que evitem riscos.

Mantinguem-nos informats de la situació sanitària i de les mesures a seguir en cada moment. Al web de l'Ajuntament hi trobareu un apartat específic

Mantinguem la

Distància



Cal mantenir la distància de seguretat entre les persones.

El coronavirus es transmet a través de les petites gotes que expulsem quan respirem o parlem

Mantinguem la

Higiene



Cal usar la mascareta

quan no puguem mantenir una distància prudent. Cal que ens rentem les mans sovint i bé

#AlPratEnsCuidem

Te n'informem a elprat.cat/enscuidem

elprat.cat/enscuidem



Ajuntament del
Prat de Llobregat


Mijoler aborda amb responsables de bars i restaurants del Prat la situació del sector arran de les restriccions



Reunió de l'alcalde, Lluís Mijoler, amb representants de restaurants i bars de la ciutat.

L'Ajuntament fa mesos que està prenent mesures per recolzar el comerç local, afectat directament per les restriccions sanitàries per contenir el contagi de la COVID-19, i els acompanyarà a l'hora de sol·licitar ajuts a la Generalitat

L'alcalde del Prat, Lluís Mijoler, es va reunir el dimarts dia 20 d'octubre amb responsables de bars i restaurants de la ciutat, per tal de tractar la difícil situació que travessa el sector arran de les restriccions establertes per la Generalitat per lluitar contra l'expansió de la COVID-19. Bars i restaurants han de romandre tancats durant, almenys, 15 dies, des del divendres dia 16.

La trobada, a la qual també hi ha assistit la tinent d'alcaldia de Desenvolupament Econòmic, Marta Mayordomo, no és la primera que l'alcalde manté amb aquest sector i, en general, amb el comerç pratenc. De fet, des de l'inici de la crisi de la COVID-19 l'Ajuntament del Prat està prenent diverses mesures econòmiques de suport al sector comercial local, com bons i ajuts per aixecar i mantenir aixecada la persiana, cartelleria informativa indicant que no es pot menjar ni beure al carrer per evitar botellons i pícnic quan els bars i restaurants estan tancats, repartiment de kits de desinfecció i neteja, etc. 

Campanyes de promoció de la restauració

L'Ajuntament del Prat està treballant en diferents campanyes promocionals per donar visibilitat al sector dels bars i restaurants. Durant les properes setmanes es desenvoluparan a la ciutat diferents iniciatives com ara el Quinto Tapa (en format per emportar o lliurament a domicili). Estigueu atents a elprat.cat i xarxes socials, on s'informarà de dates i detalls.

Acompanyament per demanar els ajuts de la Generalitat

En la reunió, l'alcalde Mijoler també va exposar als i les representants de la restauració que l'Ajuntament, a través del Centre de Promoció Econòmica, els acompanyarà en les gestions per demanar les ajudes que la Generalitat ha anunciat per al sector, en compensació per les pèrdues econòmiques que els està ocasionant el tancament.

Ajudes al comerç

A mitjans d'octubre, l'Ajuntament del Prat havia atorgat a 325 comerços un total de 81.250 €, per tal d'ajudar-los a aixecar la persiana després del tancament obligat durant el confinament. Així mateix, en ajudes per mantenir la persiana aixecada, l'Ajuntament ha concedit ajudes a 216 comerços del Prat per un valor de 214.200 €.

El Prat reprèn amb prudència la cultura presencial i segura

Sempre pendents de les restriccions que es puguin aplicar en la lluita contra la COVID-19, els centres culturals es mantenen actius i procuren recuperar el contacte amb la comunitat

La mala evolució de la pandèmia de COVID-19 pot fer que, en qualsevol moment, s'apliquin noves restriccions. Sempre amb aquesta incertesa present, els centres culturals de la ciutat van començar a reprendre les activitats presencials a principis d'octubre, amb nous horaris d'atenció al públic i sempre seguint totes les garanties de seguretat sanitària que estableixen els protocols (ús obligatori de mascareta, neteja de mans a l'entrada amb gel hidroalcohòlic, mantenir la distància de seguretat i respectar la limitació d'aforament segons el cas i accedir i sortir dels espais pels llocs indicats, entre altres).

És important tenir present que cal fer inscripció o reserva prèvia de les activitats telemàticament, tant si són gratuïtes com de pagament.

L'objectiu d'aquesta represa de la presencialitat és recuperar el contacte i la relació amb la comunitat i les persones usuàries, i alhora donar suport al teixit creatiu i artístic de la ciutat, així com seguir garantint la igualtat d'oportunitats en l'accés a la cultura entre la ciutadania.

Estigueu al dia

Per estar al dia de les activitats programades i de possibles canvis de darrera hora és recomanable seguir elprat.cat/cultura i les xarxes socials i butlletins (elprat.cat/butlletins) dels diferents centres culturals de la ciutat: Cèntric Espai Cultural, Biblioteca Antonio Martín, Arxiu Municipal, Centre Cívic Palmira Domènech, Centre Cívic Jardins de la Pau, Centre Cívic Sant Jordi - Ribera Baixa, Teatre L'Artesà, La Capsa i Centre d'Art Torre Muntadas 🍷

Vídeo a elprat.tv



TENS UN MAIL PER LLEGIR!

ENTRA A
ELPRAT.CAT/BUTLLETINS
I ESCULL ELS TEMES
QUE MÉS T'INTERESSIN

elprat.cat/butlletins
Ajuntament del Prat de Llobregat

EL PRAT
20

novembre 20

Una de les activitats presencials dutes a terme aquest mes d'octubre, "Xerrada de dones científiques", en el marc del cycle Octubre Ada Lovelace, al Centre Cívic Palmira Domènech.



ÉS NECESSÀRIA ENTRADA O RESERVA DE LOCALITAT A TOTS ELS ESPECTACLES I ACTIVITATS

Totes les activitats tenen aforament limitat i serà obligatori l'ús de mascareta, higiene de mans i respectar les distàncies de seguretat.

#culturasegura #alpratenscuïdem



DIJOURS TEATRE

NO M'OBLIDEU MAI

El teatre **Verbatim** (teatre documental) ens apropa al tema tabú del suïcidi juvenil, la mort silenciada. Basat en les paraules de testimonis reals. Què pot passar quan la tristesa esdevé insostenible?

Col-loqui conduït per **Asunción Soriano**, psiquiatra i coordinadora de l'Hospital de Dia per a Adolescents Sant Pere Claver i **Pau Rodríguez**, psicòleg i assessor d'orientació personal dels Serveis de Joventut del Prat de Llobregat.

Teatre L'Artesà. Sala Petita
Dijous 5, a les 20 h
Preu: 12 € Anticipada: 8 €

CICLE (RE)PENSEM-NOS

Torna el cicle de xerrades i trobades que convida a compartir les grans preguntes del present des d'una mirada contemporània i actual, i com la pandèmia causada pel coronavirus ha transformat la nostra manera de conèixer i relacionar-nos. Comissariat per l'**Albert Lladó**



PANTALLES I PANDÈMIES amb **Ingrid Guardiola**

Reflexionarem sobre com ha canviat la nostra manera de relacionar-nos amb els altres.

Cèntric Espai Cultural

Dijous 12, a les 19 h



VIDA VISCUDA, CREACIÓ I FEMINISME amb **Mireia Sallarès**

Com es pot pensar des de la vulnerabilitat del cos després d'una pandèmia que ens prohibeix tocar-nos? Presenta i dinamitza la periodista **Marta Ballesta**.

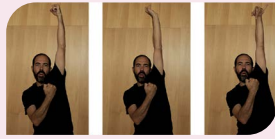
Cèntric Espai Cultural

Dijous 26, a les 19 h

La programació es pot veure alterada per les condicions sanitàries del moment.
Pots consultar horaris i activitats a **elprat.cat/cultura**

SEGUEIX-NOS A **ELPRATCULTURA**





DIJOUS TEATRE EL MONTE DE LOS OLIVOS

Un diàleg entre dos mons, una conversa ballada entre l'artista del flamenc **Juan Carlos Lérída** i el director i guionista pratenc **Joan Marimón**.

Teatre L'Artesà. Sala Gran. Dijous 26, a les 20.30 h
Preu: 12 € Anticipada: 8 €



ROMANCERO GITANO

amb **Núria Espert**

Núria Espert interpreta el poemari de Federico García Lorca, dirigida per Lluís Pasqual.

Teatre L'Artesà. Sala Gran. Diumenge 29, a les 19 h. Preu: 15 € Anticipada: 10 €
Emissió al Prat Ràdio al 96.1 el 30 de novembre i 1 de desembre, a les 15 h

TRANSMISSIONS I LES DANSES URBANES



Pràctica escènica per conèixer la història de les danses urbanes i fer-la passar pel teu cos. Ballem juntes!

Per a joves de 10 a 16 anys

Teatre L'Artesà. Sala Petita
Diumenge 29, a les 10 i 16 h

TEATRE KADDISH

Centre d'Art Torre Muntadas



ENTERRANDO A DODOT,

de **Pablo Macho Otero**

Versió contemporània del clàssic de Samuel Beckett

Diumenge 8, a les 19 h. Entrada: 8 €

CICLE DE LECTURES RADIKALS SOROLL

Direcció i text de **María José Ibáñez**

Diumenge 15, a les 12 h

LA COMADRE

Història que relata la vivència de la dona en els anys 60.

Dissabte 21, a les 20.30 h i diumenge 22, a les 19 h. Entrada: 6 €

EL SÍNDROME HITCHCOCK, de ETC Teatre

Any 1891. Una estranya malaltia persegueix la família Hitchcock... Qui serà el següent?

El Modern. Dissabte 28, a les 19 h. Entrada: 10 €

VIU L'ÒPERA: ARIADNE AUF



NAXOS,

de **R. Strauss**

Primera estrena d'òpera de la **Filharmonia de Viena** al Festival

de Salzburg del 2012, realitzada per **Daniel Harding**.

Cèntric Espai Cultural
Dissabte 7, a les 17.30 h

#4RAONS: HIJOS DEL TRUENO + ORQUESTRA DE BARRI + DJ VILCHES



Torna el projecte més metamòrfic i mutant de La Capsa, en forma de concert vermut!

La Capsa. Pl. Joan García- Nieto
Diumenge 8, a les 12 h
Entrada: 6 €

L'ESCOLA SONA

Vine a veure els combos de **L'Escola d'Arts en Viu** a l'escenari de La Capsa.

La Capsa. Dijous 12, a les 20 h

LA PARAULA: EXILI DE L'EXILI,



de **Maria Mercè Marçal**

La força de la paraula creadora i la veu poètica de **Maria Mercè Marçal**,

amb la veu de **Mercè Sampietro** i la música d'**Eduard Iniesta**

Cèntric Espai Cultural. Dijous 19, a les 19 h

MARIA JAUME EN CONCERT



Folk acústic i el pop independent són els signes d'identitat d'aquesta jove cantautora

mallorquina, que presenta el seu primer àlbum.

La Capsa. Divendres 20, a les 20.30 h
Preu: 12 € Anticipada: 8 €

QUARTET COSMOS EN CONCERT



Una de les formacions de corda amb més reconeixement del moment,

ens oferirà un repertori divers i emocionant amb peces de **Webern** i **Beethoven**.

Cèntric Espai Cultural
Diumenge 22, a les 19 h
Preu: 12 € Anticipada: 8 €

PIGMY EN CONCERT



Pigmy torna a la Capsa per presentar-nos el seu tercer disc, **Manifestación**,

on no abandona el seu so acústic i preciosista que el caracteritza.

La Capsa
Dissabte 28, a les 20.30 h
Entrada: 6 €

37è PRATIMAG

Selecció d'imatges finalistes i guanyadores d'aquest concurs estatal de fotografia. Organització: Agrupació Fotogràfica Prat

Centre Cívic Jardins de la Pau

Des del 6 de novembre fins el 7 de desembre

44a EXPOSICIÓ COL·LECTIVA D'ARTISTES DEL PRAT

Mostra participativa de les obres d'artistes locals, des de mirades i formes de viure la pràctica artística molt diverses. Una celebració de les arts a la ciutat.

Centre d'Art Torre Muntadas. Fins al 15 de novembre

Premi Artista XL. Premi honorífic i atorgat per votació popular.
Dissabte 14, a les 12 h

**COM ENS VESTÍEM?**

Recorregut per com es vestien els pratencs i pratenques des dels inicis del segle XX.

L'exposició inclou una mostra gràfica, un aparador de vestits i objectes emprats en la confecció de les peces de roba.

Cèntric Espai Cultural. Fins al 9 de gener

MEDIUMS, DEL COL·LECTIU DUDA

Exposició resultant del projecte seleccionat en la modalitat **Art i Educació** de la **Convocatòria / Unzip 2020**, impulsat per l'Escola d'Arts Visuals del Prat.

Centre Cultural El Remolar
Fins al 29 de gener

COM PROTEGIR-NOS I COMBATRE LES 'FAKE NEWS', amb **Jordi Flamarich**

Com identificar i combatre les notícies falses que ens arriben cada dia per múltiples vies.

Cèntric Espai Cultural

Divendres 6, a les 18.30 h

**HAS VIST LA FOTO QUE CORRE?**

Xerrada-taller per reflexionar i analitzar les violències sexuals que ens afecten a la dimensió digital. Activitat en el marc del 25N i del cicle #EnFemení del centre cívic.

Centre Cívic Sant Jordi - Ribera Baixa

Dijous 26, a les 18 h

ESCRIBRE LA MEMÒRIA, amb **Álex Chico i Mariano Martínez**

La novel·la *Los cuerpos partidos* serà el punt d'inici d'una conversa sobre la memòria, el passat i el present i l'escriptura com planter on arrelar-nos (o no).

Cèntric Espai Cultural. Dimarts 3, a les 19 h

LECTURES PER UNA VIDA PER DESCONFINAR, amb **MujeresMaravilla**

Lectura dramatitzada de relats inspirats en experiències vitals d'una sèrie de personatges ficticis, però molt reals i propers.

Centre Cívic Jardins de la Pau. Dissabte 7, a les 13 h

ACTE CONTRA LA VIOLÈNCIA A LES DONES

Les veïnes del barri expressaran la seva proposta amb diferents lectures de textos i altres accions reivindicatives.

Centre Cívic Jardins de la Pau. Dimecres 25, a les 17 h

CINE CLUB**LA ODISEA DE LOS GILES**

2019, Argentina
Idioma: castellà

Un grup de veïns d'un petit poble argentí intenta superar la crisi econòmica amb un projecte col·lectiu.

Cine Capri

Dimecres 11, a les 19.30 h

LES INVISIBLES (*Las invisibles*)

2018, França. Idioma: francès (VOSE)

Les empleades d'un centre d'acollida a punt de tancar, buscaran alternatives per a continuar assistint a les persones més desfavorides.

Cine Capri. Dimecres 25, a les 19.30 h

PROGRAMACIÓ DEL CINEMA CAPRI

Per consultar pel·lícules i horaris truqueu al 93 379 59 43 o visiteu el web www.cinecaprielprat.com

LECTURA

L'HORA DEL CONTE

Activitat recomanada per a infants de 3 a 7 anys

Biblioteca Antonio Martín

Dissabtes, a les 12 h



TALLERS

TARDA EN FAMÍLIA A LA PALMIRA



Espai per compartir experiències, fer treballs manuals, debatre temes que ens interessin, jugar...

Centre Cívic Palmira Domènech

Tots els dijous, a les 17 h

KIT (Klub Infantil Tecnològic)



Repte Robot!

Donarem vida a un robot i trobarem solucions enginyoses per tal de resoldre la seva programació!
Per infants de 8 a 12 anys

Centre Cívic Sant Jordi - Ribera Baixa. Dissabte 21, a les 10.30 h

LINKATARDES



Vinilat tèxtil feminista, fes la teva bossa!

Tarda familiar on descobrirem el sistema de funcionament d'un plòter de vinil i com s'aplica al món del disseny.

Centre Cívic Jardins de la Pau

Dissabte 21, a les 17 h

ART EN FAMÍLIA

Capgirant el Centre d'Art



Cicle d'activitats familiars on observarem tot el que ens envolta des d'una òptica creativa.

Centre d'Art Torre Muntadas

Dissabte 15, a les 11.45 h

TEATRE I MÚSICA

LES OMBRES QUE CONTEN CONTES

Un viatge a la cultura d'Indonèsia: les seves històries, els seus paisatges i la seva música.

Per a infants a partir de 4 anys

Centre Cívic Jardins de la Pau

Diumenge 8, a les 12 h

EL MÀGIC D'OZ, amb Cia. La Brutal



La història de la Dorothy apropiada al públic d'avui. Un homenatge a les històries d'aventures, a l'amistat i al poder que

tots guardem a dins i que moltes vegades no som capaços de veure.

Per a tots els públics

Teatre L'Artesà. Sala Gran

Dissabte 21 i diumenge 22, a les 18 h

Preu: 6 € Anticipada: 4,5 €

SALTIMBANQUI

The Circpàtics, amb Cia. El Circ Petit



Espectacle familiar de circ, amb dos personatges, una pista de circ i mil maneres de divertir-se!

Centre Cívic Sant Jordi - Ribera Baixa

Dissabte 28, a les 18 h

EL MÓN DE LA IRENE, amb Pep López



Concert familiar que parla de valors i sentiments, amb la voluntat d'establir un diàleg entre adult i infant. Espectacle accessible en llengua de signes. Per a infants a partir de 6 anys

Cèntric Espai Cultural. Diumenge 29, a les 12 h. Preu: 6 € Anticipada: 4.5 €



Punt de la Informació de la Gent Gran

Si necessites informació sobre temes relacionats amb la promoció del temps lliure, activitats o serveis i tens més de 60 anys pots posar-te en contacte amb el Punt de la Gent Gran.

Situat a les Cases d'en Puig, pl. de l'Agricultura, 4

Horari: de dilluns a divendres de 9 a 13 h. Telèfon de contacte: 93 379 00 50, ext. 5616



Rafael Marín es usuario del SAD. Su cuidadora es Marina Bosch. Rafael explica que "Marina es mis pies y mis manos porque yo no puedo dar más que unos pocos pasos. Ella va a la compra por mí, se encarga de la ropa, de ayudarme con gestiones... Hasta me enseña cómo funciona el móvil. También viene otra compañera una vez a la semana para limpiar. Desde que murió mi mujer estoy solo; mis hijas viven fuera, así que a quien más veo es a Marina. Ahora le estaba explicando cómo me ha ido en el médico y qué me han dicho de mi pierna".

Cambios en el Servicio de Ayuda a Domicilio para hacerlo más eficiente

En El Prat, más de 110 profesionales atienden a 525 personas

El 1 de octubre pasado, el Servicio de Ayuda a Domicilio (SAD) municipal inició un cambio de modelo hacia un servicio más eficiente y que busca la mejora de la calidad de la atención que reciben las personas usuarias y de las condiciones laborales para las trabajadoras.

Gran crecimiento de la demanda

El crecimiento sostenido de la demanda de ayuda a domicilio, principalmente para personas mayores, ha motivado que el Ayuntamiento dé más cobertura, año tras año, a este servicio. Así, si en los años 90 del siglo pasado destinaba cuatro trabajadoras familiares, actualmente la plantilla del servicio está formada por 111 personas.

Gestión pública directa

Antes del 1 de octubre, el servicio se prestaba a través de una empresa contratada. Ahora, sin embargo, se presta mediante gestión directa con la empresa pública Fundació S21, perteneciente al Consorci de Salut i Atenció Social de Catalunya. A pesar de este cambio en la gestión, el personal de atención directa sigue siendo el mismo, ya que se ha sub-rogado de la anterior empresa.

Este año, el SAD presta atención a 525 personas en El Prat. Con estos cambios iniciados el 1 de octubre se persigue el objetivo de dar a los usuarios un servicio más cercano, flexible, de alta calidad y, sobre todo, centrado en las personas 🧡

Video a www.elprat.tv

25 anys de la Regidoria de Dones

El any 1995, fruit del context i la demanda social, l'Ajuntament del Prat va crear la Regidoria de les Dones. Durant els anys següents, la regidoria ha anat evolucionant, adaptant-se als temps i a la normativa vigent. Al març del 2007 es crea el Consell Municipal de Dones del Prat, òrgan consultiu i de participació. El 2009 es dona forma al model d'atenció a través del SIAD (Servei d'informació i Atenció a les Dones). Actualment existeixen la Regidoria de Dones, la d'Igualtat i la de Feminisme i LGTBI.]



Pla per a la Diversitat Sexual, Afectiva i de Gènere

El Ple Municipal ha aprovat per unanimitat el Pla per a la Diversitat Sexual, Afectiva i de Gènere del Prat, que té un doble objectiu: ser una referència per als diferents departaments municipals a l'hora d'implementar de forma transversal polítiques públiques incloent-hi la perspectiva de la diversitat, i servir per definir actuacions que cal desenvolupar a curt i mitjà termini.]

Assessoria jove La Lore

El servei d'assessoria jove d'El Lloro, Serveis de Joventut, s'ha ampliat amb La Lore. Complementant la feina del Servei d'Informació sobre Sexualitat i Afectivitat (SISA) i Salut, La Lore ofereix a les persones joves un espai gratuït i confidencial d'acompanyament, assessorament i informació sobre temes relacionats amb la sexualitat, la identitat de gènere o la diversitat sexual. La Lore funciona sense cita prèvia, però també es pot reservar a llo@joves.prat.cat o trucant al 93 478 50 77.]

ESCANEAJA
LA PÀGINA
AMB BLIPPAR



EL PRAT

25

novembre 20



EL PRAT
26

novembre 20

Alba del Campo, experta
en transició energètica

“Per construir alternatives més justes i sostenibles, necessàriament hem d’abordar col·lectivament la transformació del model energètic”

El planeta s’enfronta a una crisi sanitària, però també una de climàtica. Per fer-hi front, el plenari de l’Ajuntament ha aprovat la Declaració d’emergència climàtica. Aquest full de ruta per fer front des de la nostra ciutat a aquest repte global es va presentar aquest octubre en un acte en el qual van participar el periodista Jose Luis Gallego i Alba del Campo. Directora del documental OligopolyOFF, del Campo desenvolupa, des de l’Ajuntament de Cadis, polítiques contra la pobresa energètica i per impulsar una transició energètica.

Què vol dir que estiguem en emergència climàtica?

Tota la vida depèn del clima i en 150 anys de capitalisme ecocida l'hem hipotecat. La nostra civilització enfronta el repte descomunal de descarbonitzar-se i adaptar-se a profunds canvis en temps rècord sense haver-se preparat. Tenim un model econòmic que viu d'esquena a la base social i material que el sosté, d'esquena a la contaminació i les desigualtats que genera i als límits dels recursos i dels embornals del planeta. Tenim cada vegada menys temps per invertir les prioritats de les nostres societats i protegir la vida.

A quins riscos s'enfronta el planeta?

Les conseqüències de la crisi climàtica ja són aquí. Els fenòmens climàtics extrems i la degradació ambiental són ja la principal causa de migracions del planeta. Sequeres cada vegada més pronunciades, onades de calor, inundacions, pluges torrencials, ciclons... són fenòmens climàtics cada vegada més freqüents i pronunciats. Estem en una crisi ambiental sense precedents, que forma part d'una crisi de civilització. La nostra forma d'habitar el planeta no pot continuar com la coneixem. Tot el que volem està en risc.

Ara, a més, patim la COVID-19. Com es relaciona amb l'emergència climàtica?

Des de la ciència i l'ecologisme social s'adverteix de fa dècades que la biodiversitat és l'eix fonamental de la salut dels ecosistemes. Totes les espècies són necessàries; totes compleixen una funció. Aquesta pandèmia i les que vindran tenen a veure amb la degradació dels ecosistemes produïda per l'acció humana en un model econòmic que ha perdut tot judici.

Això, d'una banda, té la catastròfica conseqüència de la desaparició de milers d'espècies que ens protegien, i de l'altra afavoreix l'exposició humana a processos de zoonosis, és a dir, al fet que saltin malalties d'unes espècies a la nostra.

N'hi ha que relativitzen l'emergència climàtica, o contraposen la lluita contra ella amb la reactivació de l'economia. Són objectius contradictoris?

El nostre model econòmic està al centre del problema. Reactivar una economia que dóna l'esquena a la vida pot permetre'ns generar diners per tancar forats, però no solucions a mig i llarg termini. És el model el que fa aigües. Necessitem una economia que posi en el centre la satisfacció de les necessitats de les persones, dins dels límits ecològics de la planeta, prioritzant la redistribució dels recursos, no l'obtenció d'un

lucre i l'acumulació del mateix per part d'unes poques empreses.

Com pot ser la transició energètica una eina d'empoderament ciutadà?

Tot el que fem requereix energia i, no obstant això, els darrers 50 anys hem viscut en la inòpia sobre els seus impactes i costos reals. La nostra ignorància era funcional en un sistema de consumidores passives on les grans empreses energètiques han fet caixa i els partits tradicionals han promogut el *borreguisme* polític. A més de generar una ingent riquesa, s'ha generat molta pobresa i molta ignorància. Per construir alternatives més justes i sostenibles, hem d'abordar col·lectivament la transformació del model energètic: canviar el nostre rol, fer-nos responsables, participar en la presa de decisions de les polítiques que ens afecten, començar a reduir el nostre consum, a prioritzar en què s'inverteixen els recursos, a produir energia juntes.

Al Prat hem posat en marxa l'eina **elprat.cat/estalvielectric** per ajudar la ciutadania i el comerç a revisar la seva factura. Com podem recuperar aquest control?

Hauríem de començar a desmuntar els enormes privilegis de les empreses energètiques, ni el BOE ens protegeix, ni els grans mitjans ens informen. Podríem tenir una factura energètica òptima i pagar l'indispensable per l'energia, però ningú obliga les empreses a donar-nos aquesta informació. La responsabilitat és de qui escriu aquestes lleis.

Quin paper poden tenir les ciutats davant un repte d'aquesta envergadura?

Les ciutats que com Cadis o el Prat es proposen tenir cura de la gent poden informar, acompanyar, ajudar a resoldre problemes, a empènyer un canvi cultural, a mobilitzar i fer d'altaveu. És important incloure a la gent en la planificació de la transició ecològica i en les estratègies de resiliència. Crec que aquestes dues ciutats tenim una mirada comuna i ens seguim de prop per aprendre dels errors i els encerts de l'altra.

Però el repte a què ens enfrontem és descomunal. Necessitem aliances socials àmplies, diverses i generoses, entre ajuntaments, moviments, universitats, cooperatives... hem d'impulsar un teixit social fort i espès que ens ajudi a posar les prioritats de la gent davant d'interessos espuris. En això és en el que m'agradaria que col·laboressin les ciutats 🤝

[Bertran Cazorla]

Podeu mirar l'acte de presentació de la Declaració d'Emergència Climàtica (DEC) del Prat al canal de Youtube de l'Ajuntament i podeu llegir la DEC a elprat.cat

"Aquesta pandèmia i les que vindran tenen a veure amb la degradació dels ecosistemes produïda per l'acció humana"

"Les conseqüències de la crisi climàtica ja són aquí i queda cada vegada menys temps per invertir les prioritats de les nostres societats i protegir la vida"

"Necessitem una economia que posi en el centre la satisfacció de les necessitats de les persones, dins dels límits ecològics de la planeta"

EL PRAT
27

novembre 20



"COM ENS VESTÍEM?" RECORREGUT HISTÒRIC A TRAVÉS DE LA MODA DELS DARRERS ANYS

Fins al 9 de gener podem veure, a la sala d'exposicions del Cèntric, la mostra "Com ens vestíem?", un recorregut de com es vestia la gent del Prat durant bona part del segle XX, abans de l'aparició de les cadenes comercials i la producció en sèrie. Com era la roba? Qui la feia? On la compraven? L'exposició és el resultat d'un treball participatiu, majoritàriament amb dones de diferents generacions, que han explicat quina relació tenien amb la roba. Algunes d'elles eren modistes professionals o tenien botigues, altres feien roba a casa i altres han explicat on compraven la roba.

**EL PRAT
28**

novembre 20



EL ROTARY CLUB DEL PRAT LLIURA LES BEQUES A L'EXCEL·LÈNCIA A ALUMNES DEL PRAT

El Rotary Club del Prat ha lliurat les beques a l'excel·lència a estudiants pratencs. Ha estat en un acte celebrat al Centre Cívic Palmira Domènech, on s'ha fet el lliurament de tres beques per valor de 900 € cadascuna, atorgades a Ainhoa Sánchez, de l'Institut Salvador Dalí; Albert Martínez, de Baldiri Guilera, i Mireia Rus, de l'Estany de la Ricarda. [Vídeo a elprat.tv](#)



ALTA PARTICIPACIÓ AL 3r CERTAMEN FOTOGRÀFIC JOSEP RADUÀ I TORRES

Més de 100 fotografies s'han presentat a la tercera edició del certamen fotogràfic Josep Raduà i Torres, convocat per l'Associació Gastronòmica i Cultural Les Escarxofes del Prat. El concurs vol recollir diverses mirades fotogràfiques dels i les participants sobre la vida del Prat. Aquí us en mostrem les dues fotografies guanyadores. A l'esquerra, en categoria de color, *Tornada al carrer*, de Pedro Esteban. A la dreta, en categoria blanc i negre, *Desconfinadament 3*, d'Anne Soldelluna. [Vídeo a elprat.tv](#)





RECONEIXEMENT A L'ALUMNAT AMB MILLORS QUALIFICACIONS POSTOBLIGATORIA

Atès que al setembre no es va poder celebrar l'acte de la lliçó inaugural, on es fa el reconeixement a l'alumnat amb millors qualificacions de l'educació postobligatòria del curs anterior, l'alcalde del Prat, Lluís Mijoler, i la tinenta d'alcalde d'Educació, Pilar Eslava, els van rebre a la Casa de la Vila per oferir-los un diploma i un obsequi. Els i les alumnes reconeguts són Adrián Egea, Verónica Navarro, Carlos Ruiz i Yaiza del Valle.

FOTO: VIOLETA PALAZÓN



EL FESTIVAL ESPERANZAH! 2020 COMBINA ELS FORMATS STREAMING I PRESENCIAL

A causa de la pandèmia, el Festival Esperanzah! 2020, celebrat entre el 12 i el 18 d'octubre, ha combinat els formats *streaming* (des de casa) i presencial. Els centres d'Arts en Viu del Prat (Teatre L'Artesà, El Cèntric i El Modern) han posat a la seva disposició els espais de butaques per garantir les mesures de seguretat en el desenvolupament de les activitats. A la fotografia, actuació d'Amparanoia. [Vídeo a elprat.tv](https://www.elparatv.com)



POLICIA LOCAL: NOVES PLACES, MÉS DONES EN COMANDAMENT I MOTOS ELÈCTRIQUES

L'Ajuntament del Prat ha convocat 12 places d'agent de la policia local. Les persones que superin el procés de selecció es podran incorporar en pràctiques al cos l'estiu vinent. Després d'un any, si assoleixen aquest període amb èxit, passaran a formar part de la plantilla d'agents de la policia pratencs. D'altra banda, recentment s'han produït dos ascensos d'agents a caporals, un home i una dona, de manera que s'incrementa el percentatge de dones en l'estructura de comandaments de la policia pratencs. A la foto, el regidor de la Policia Local, David Vicioso (esquerra); l'intendent cap, Ramon Dosaigues (centre), i el sotsinspector Antoni Pitarch (dreta), amb els dos nous caporals al centre. Finalment, després d'implantar una flota de vehicles híbrids, la Policia Local ha fet un pas més cap a l'electrificació del seu parc mòbil amb l'adquisició, mitjançant el sistema de rènting, de 7 escúters elèctrics (foto de la dreta) i 6 bicicletes amb assistència elèctrica. [Vídeo a elprat.tv](https://www.elparatv.com)



El suport educatiu a l'alumnat i famílies del Prat no s'atura

L'Ajuntament continua impulsant projectes que fomenten l'equitat i la igualtat d'oportunitats i que es desenvolupen tant en horari lectiu com extraescolar, a les escoles o fora

Aquest curs, marcat per la pandèmia, prenen més importància que mai les accions d'acompanyament a l'alumnat de totes les etapes educatives. L'Ajuntament del Prat continua impulsant, en col·laboració amb els centres educatius, entitats i el Servei Educatiu de la Generalitat, projectes que fomenten l'equitat i la igualtat d'oportunitats i que es desenvolupen tant dins de les escoles i en horari lectiu com a fora.

Tallers de suport a l'èxit educatiu

El curs passat, 310 alumnes de primària i secundària van participar en 21 tallers de suport a l'èxit educatiu, emmarcats en el Pla Educatiu d'Entorn del Prat. En aquests tallers, que aquest curs assoliran unes xifres semblants, es reforça la pràctica educativa, la gestió de les tasques

acadèmiques, la competència lectora, l'assoliment de la llengua catalana i la relació amb l'entorn, entre altres aspectes.

Projecte de suport a la postobligatòria

També dins del Pla Educatiu d'Entorn, aquest projecte preveu dos tipus de suport a joves que cursen programes de formació i inserció (PFI), itineraris de formació específics (IFE), cicles formatius de grau mitjà i batxillerat: d'una banda, suport econòmic, consistent en la re-



Famílies de l'AMPA de l'Institut Salvador Dalí, gestionant el projecte Sorell de reutilització de llibres durant el mes de juliol.

Es mantenen més del 90 % dels grups presencials

Fins al moment de tancar aquesta edició de la revista, la incidència de la COVID-19 entre la comunitat educativa era molt baixa, fins al punt que més del 90 % dels grups bombolla continuaven fent classes presencials. Cada dimarts podeu trobar a les notícies de elprat.cat una actualització de les dades relatives a la incidència de la COVID-19 a les escoles i instituts del Prat.

ducció del cost de la matrícula i l'accés a llibres reutilitzats; d'altra banda, el suport educatiu, que s'ofereix a través del Servei BASSA (Bastida i Suport a l'Alumnat). El recurs està pensat per ajudar els i les joves en el pas de l'ESO als estudis postobligatoris i millorar així els seus resultats acadèmics. Cada curs hi participen una trentena de joves.

La reutilització de llibres, al màxim

El projecte de Sostenibilitat i Reuti-

lització de Llibres (Sorell) ja porta 8 anys en marxa i és possible gràcies a l'organització i a la gestió de les AMPA i AFA, que, en estreta col·laboració amb el professorat d'escoles i instituts, fan possible que al voltant de 6.000 alumnes de primària fins a formació de persones adultes reutilitzin els llibres dels seus companys i companyes. El Sorell permet que algunes famílies estalviïn fins al 90 % del cost dels llibres. L'Ajuntament subvenciona el Sorell, llicències digitals i material escolar amb 80.000 € 🌱



Alumnat del cicle formatiu de grau mitjà de mecànica d'avions amb motor de pistó de l'Institut Illa dels Banyols.



TERESA FERNÁNDEZ VILLALONGA

"L'aeromecànica té molta sortida"

"Des de petita m'ha encantat estar envoltada de qualsevol vehicle i poder tocar-lo. Em resulta molt satisfactori poder reparar alguna cosa que no funciona. Pel que fa a l'aeromecànica, té molta sortida laboral. El que trobo més interessant són les pràctiques, tot i que prèviament cal tenir uns bons coneixements bàsics. No sé per què hi ha tan poques noies que trien aquesta professió. Potser pensen que les menystindran perquè hi predominen els homes. Jo les animo a intentar-ho. És tan simple com preguntar-se què t'agrada i fer-ho."

Èxit de matriculació als dos instituts de FP del Prat

La prioritat de l'Illa dels Banyols i Les Salines ha estat obrir amb la màxima normalitat i qualitat docent possible i també amb les màximes garanties sanitàries

La formació professional (FP) ha arrencat aquest curs al Prat amb un gran èxit de matriculació als dos centres de la ciutat: 1.400 alumnes estudien cicles formatius i 90 fan programes de formació i inserció (PFI). Els PFI s'adrecen a joves d'entre 16 i 21 anys que no han acabat l'ESO i que volen tornar al sistema educatiu. Duren un curs i inclouen pràctiques en empreses.

La prioritat dels instituts Illa dels Banyols i Les Salines ha estat obrir els centres amb la màxima normalitat possible i també amb les màximes garanties, buscant l'equilibri entre la protecció de la salut i el dret de l'alumnat a una educació de qualitat. Una de les novetats d'aquest

curs ha estat la posada en marxa d'un nou PFI, el d'Auxiliar d'operacions aeroportuàries, a l'Illa dels Banyols. L'oferta de PFI al Prat es completa amb el d'Auxiliar de jardineria: vivers i jardins i el d'Auxiliar d'imatge personal: perruqueria, a Les Salines; i els d'Auxiliar de fontaneria, calefacció i climatització, Auxiliar d'hoteleria: cuina i serveis de restauració, Auxiliar de reparació i manteniment de vehicles lleugers i Auxiliar d'operacions aeroportuàries, a l'Illa dels Banyols.

Creix la FP dual

A la FP dual l'estudiant combina la formació al centre educatiu amb l'activitat productiva a l'empresa, una modalitat

que va en augment. Al Prat s'imparteixen 11 cicles formatius en format dual: 4 de grau mitjà i 7 de grau superior.

Aquest curs s'han signat nous convenis en la modalitat dual des dels dos instituts pratencs: Les Salines ha signat un acord amb la Fundació Cares, mentre que l'Illa dels Banyols ho ha fet amb l'empresa SAT Remolar. En total, 64 empreses acullen alumnat de FP dual dels dos instituts; entre elles, les pratenques Terminal Catalunya; SAT Remolar, SL; Rehnus Logistics; Transnatur; Hutchison Logistics Spain; OCA Global Corporate Services; Elecsoft; Rehnus Logistics; A3 Logístic 1994, i Media Markt Saturn Administración España 🇪🇸

EL PRAT

31

novembre 20

Mediació reparadora en substitució de la multa

Les persones que rebin una sanció lleu per incivisme poden acollir-se a aquest servei, que permet l'oportunitat de no pagar la multa a canvi de fer un procés de reflexió i una activitat en benefici de la comunitat

L'Ajuntament del Prat disposa del Servei de Mediació Reparadora, adreçat a les persones que rebin una sanció lleu de l'Ordenança Municipal de Civisme i Convivència.

Si algú ha estat sancionat (tret de multes de trànsit) per part de la Policia Local, es pot dirigir presencialment o via telemàtica a l'OIAC i sol·licitar acollir-se al programa de mediació reparadora en substitució de la sanció econòmica. L'equip de mediació (mediacio@elprat.cat) es posarà en contacte amb la persona i li explicaran el procés i funcionament.

Si la persona està d'acord amb la sanció, se'n responsabilitza i hi ha un compromís de millora, es fa un pla de treball amb l'equip de mediació, que finalitzarà amb la realització d'una activitat al municipi. Aquest treball conjunt mira de reflexionar sobre el civisme a fi de millorar la convivència al Prat.

En els darrers 10 anys del Servei s'han atès més de 2.500 casos.

Quan es pot demanar?

El servei es pot sol·licitar en totes les infraccions de l'ordenança de civisme, sempre que siguin lleus (màxim 750 €):



Sessió de treball amb joves com a mesura reparadora.

per exemple, per miccionar a la via pública, embrutar el carrer, alterar el descans veïnal per sorolls o portar el gos sense lligar.

Juntament amb aquest programa, a través del diàleg, el Servei de Mediació també pot ajudar a millorar la convivència en qualsevol espai que afecti la vida quotidiana: relacions entre veïnatge, comunicació entre famílies..., oferint un espai neutral i de confiança per poder millorar la situació 🐶

AARON ROMERO

Usuari del Servei de Mediació Reparadora

“Em vaig sentir escoltat, no jutjat”

“Vaig acudir al Servei, que no coneixia abans, per una sanció d'incivisme amb el gos. A Cases d'en Puig em van acollir i em van escoltar. No em vaig sentir jutjat en cap moment. El més important per a mi va ser poder expressar-me sobre el que havia passat i fer un procés de reflexió —vaig escriure una carta sobre la situació—. Si pagues la multa no fas aquest procés, no adquireixes cap compromís. Finalment, un dia vaig participar en una activitat informativa per la ciutat relacionada amb el civisme amb els gossos. L'experiència va ser molt positiva!”



Curs d'anglès de nivell B1 en format semipresencial.

Els cursos de formació per a l'ocupació es reprenen

Per a persones treballadores, en atur o en actiu

La pandèmia va interrompre els cursos de formació per a l'ocupació i de formació contínua del Centre de Promoció Econòmica. Amb el nou curs, les formacions s'han reprès, algunes en format virtual i altres presencialment, aplicant els protocols de seguretat sanitària.

A finals de setembre es va iniciar, en format semipresencial, el curs d'Anglès B1, que proporciona un coneixement intermedi en anglès i dona l'oportunitat de presentar-se a la prova oficial de Cambridge nivell PET.

A l'octubre s'ha iniciat el curs d'Operacions auxiliars de serveis administratius i generals, preferentment per a persones en atur. Aquest curs es correspon amb un certificat de professionalitat de nivell 1 de la família professional d'Administració i gestió.

Pel que fa a la programació de formació contínua adreçada a treballadors/es en actiu, s'han reprogramat tres cursos: *Mindfulness*, *Mindfulness* edició virtual, i Eines de *coaching* nivell 1.

Aquests cursos són subvencionats pel Servei Públic d'Ocupació de Catalunya, el Consorci per a la Formació Contínua de Catalunya i el Ministeri de Treball, Migracions i Seguretat Social. Per a la formació contínua, el Centre col·labora amb la Fundació Paco Puerto de Comissions Obreres.

Més informació

Per a més informació podeu contactar amb Isabel Escamilla (escamilla@elprat.cat) o Mireia Mirabete (mirabete@elprat.cat), o bé preinscriure-us-hi en línia a online.elprat.cat 🇪🇺

Jove Valor: iniciativa per a joves en atur



Jove Valor és una iniciativa de Fundesplai dirigida a persones d'entre 18 i 29 anys en atur, a través de la qual descobreixen i milloren el seu talent a partir de l'apoderament i l'enfortiment de les seves capacitats.

Jove Valor els ofereix una experiència professional de 6 mesos (amb contracte laboral a mitja jornada) en una empresa i la combina amb un procés formatiu i de treball de competències.

La iniciativa suposa un canvi contundent en la seva vida perquè una majoria ha trobat feina (65 %) i d'altres han volgut reprendre els estudis.

Tercera edició

A finals d'octubre comença la tercera edició de Jove Valor, que es durà a terme al Prat i a Cornellà, amb la col·laboració de l'Ajuntament del Prat, escoles, famílies i empreses del territori com SEAT Componentes, Aigües del Prat, TMB, AGBAR, Eurest, Tradisa, Urbaser, ACES, Fustes Badia, Metalisteria Roldán i el CRAM. A l'àrea metropolitana de Barcelona, des del 2017, se n'han beneficiat 124 joves.

Salt a Europa

Després d'implantar-se al Prat i a l'àrea metropolitana de Barcelona, Jove Valor fa el salt a Europa a través del programa Erasmus Plus. La Comissió Europea ha donat suport a Fundesplai per tal que el projecte es pugui dur a terme i enriquir de les experiències de sis països: Suècia, Romania, Itàlia, Països Baixos i Portugal. El projecte europeu de Jove Valor donarà el seu tret de sortida al desembre del 2020 🇪🇺

Más alquiler público en el Eixample Sud

140 pisos que se añaden a otro proyecto ya en marcha, el de la Cooperativa Obrera de Viviendas

El Pleno Municipal, en la sesión de octubre, ha aprobado destinar 3,4 millones de euros a comprar una parcela en el Eixample Sud para que el Institut Català del Sòl (Incasol) construya en ella un máximo de 140 pisos de alquiler asequible, que serán gestionados por la empresa municipal Prat Espais. La propuesta fue aprobada con la unanimidad de todos los grupos políticos municipales.

Tras meses de negociaciones entre todas las partes implicadas, se ha llegado a este acuerdo, que va en la línea de ampliar el parque público de vivienda de alquiler en la ciudad. Cabe recordar que en el Eixample Sud también se construirá otra promoción de alquiler asequible, en este caso a cargo de la Cooperativa Obrera de Viviendas 🏠



La parcela del Eixample Sud en la que se construirán las viviendas está muy cerca del barrio de La Granja.



EL PRAT
34

novembre 20

Congelats els impostos i taxes municipals per al 2021

Mesures de suport a l'inici d'activitats econòmiques

El Ple Municipal ha aprovat inicialment les ordenances fiscals, preus públics i prestacions patrimonials de caràcter públic per a l'any vinent, que en termes generals es mantindran congelats. D'aquesta manera, el Prat seguirà sent un dels municipis amb un impost sobre béns immobles (IBI) més baix del seu entorn.

Així mateix, i per donar suport al teixit comercial, econòmic i empresarial en el context de crisi derivat de la pandèmia de COVID-19, es mantindran les exempcions fiscals per a l'inici d'activitat

de diverses taxes o impostos municipals; entre ells, el de construccions, instal·lacions i obres, prestació de serveis d'intervenció administrativa, llicències o comprovació d'actes comunicats en matèria d'urbanisme, o prestació de serveis sanitaris.

Els comerços amb una superfície inferior als 300 metres quadrats seguiran estant exempts del pagament de la taxa de residus 🏠

A elprat.tv podeu veure un vídeo informatiu sobre el ple municipal, així com el vídeo sencer del ple



El Prat seguirà tenint un dels IBI més baixos entre els municipis de l'entorn.

Ventajas para los propietarios que alquilen a precio asequible

Poner una vivienda en la bolsa de alquiler de Prat Espais permite recibir ayudas por rehabilitación y mantenimiento, así como bonificaciones en tributos y tasas municipales, además de contribuir a defender el derecho a la vivienda en nuestra ciudad

Actualmente, casi 300 propietarios/as de viviendas en El Prat confían en la Bolsa de Mediación de la empresa municipal Prat Espais y en el programa de cesión social del Ayuntamiento para alquilar sus viviendas con garantías y a un precio asequible. Estos propietarios disfrutan de ventajas como:

[Bonificación del 95 % de tributos y tasas locales (IBI, impuesto sobre construcciones, instalaciones y obras, tasa por licencias, actos comunicados de urbanismo...).

[Subvenciones del Ayuntamiento de hasta 1.500 € por mejoras de la vivienda, seguros, certificado energético, cédula de habitabilidad...

[Subvenciones del Consorci Metropolità de l'Habitatge para mejoras en la habitabilidad de la vivienda.

Bolsa de alquiler

Los contratos de alquiler mediados por Prat Espais consisten en una cuota mensual máxima de 600 euros, con diversas garantías tanto para inquilinos como para propietarios. La mediación de Prat Espais da como resultado que la incidencia de conflictos o situaciones de

morosidad es mucho menos frecuente que en el mercado privado.

Cesión social

Hace más de tres años, el Ayuntamiento acordó con la Fundació Habitat 3 la administración de viviendas cedidas por propietarios para poder dar alojamiento a situaciones de emergencia social. Los propietarios que ponen sus viviendas en este programa se benefician gratuitamente de la garantía total de cobro de las rentas de alquiler y del retorno de la vivienda en buenas condiciones, entre otros servicios como tramitaciones de ayudas y seguros 🏡



Actualmente, unos 300 propietarios/as de El Prat tienen su vivienda alquilada a través de la bolsa de Prat Espais.

EL PRAT

35

novembre 20

Los alquileres, regulados por ley

Desde el 22 de septiembre está vigente en Cataluña una nueva ley para contener las rentas de alquiler. El Prat y 60 municipios más han sido declarados como "áreas con mercado de vivienda tenso", que indica que la renta mensual no podrá superar ni el índice de referencia establecido ni la cuota del anterior contrato. Se pueden enviar consultas a habitatge@pratespais.com.



L'ESPORT PRATENC, AFECTAT PER LES MESURES DE CONTENCIÓ DE LA COVID-19

Les competicions esportives no professionals d'àmbit català, les de categories base i les escolars van quedar ajornades el 16 d'octubre durant, almenys, 15 dies. Es tracta d'una de les mesures de contenció i ajuda per reduir el risc de contagi de la COVID-19 adoptades pel Govern català. Aquesta mesura ha afectat al Prat els partits de futbol territorial (Segona, Tercera i Quarta Catalana), els de futbol base, les categories de bàsquet sènior, les de voleibol i hoquei i actes esportius previstos com el 15è Triatló Ciutat del Prat i Campionat de Catalunya en distància supersprint que el Club Prat Triatló 1994 tenia previst celebrar el 25 d'octubre. Els clubs i esportistes han pogut continuar amb les sessions d'entrenament previstes a les instal·lacions, uns centres esportius que també han tingut restriccions, com l'aforament limitat al 50 % i petició de cita prèvia. A la foto, instal·lacions del CEM Estruch.

EL PRAT
36

novembre 20



GRANS RESULTATS PRATENC EN ATLETISME

El marxador del Pratenc AA Óscar Martínez (foto) s'ha proclamat campió de Catalunya dels 10.000 metres marxa en categoria sub-18, amb un temps de 48 minuts i 46 segons. El pratenc Roger Mogas, del Cornellà Atlètic, ha estat subcampió sub-20 dels 100 metres llisos. En categories de promoció han estat campions catalans Silvia Ruiz, en salt amb perxa sub-16, i Arnau Miralles en els 1.000 metres marxa sub-10. Joel Díaz ha aconseguit medalla de plata en el triple salt sub-14, mentre que Sergi López i Berta López han estat bronze en llançament de martell sub-16. En els Campionats de Catalunya absoluts i sub-23, el pratenc Daniel Lorente, de l'Hospitalet Atlètic, ha estat campió sub-23 de salt d'alçada i el seu germà, Javier, del mateix club, subcampió absolut dels 110 metres tanques. També ha estat plata Iker Vaqué, de Catalunya AA, en llançament de pes sub-23. En el Campionat d'Espanya màster, celebrat a Cadis, els atletes del Pratenc AA van assolir tres ors, una plata i un bronze.



LA PRATENCA XÈNIA CAVALLÉ, A LA LLIGA JÚNIOR UNIVERSITÀRIA DE BÀSQUET DELS EUA

La jugadora pratenca de bàsquet Xènia Cavallé afronta la segona temporada a l'equip femení de la Universitat de Dodge City, a Kansas (EUA). La potablava va aconseguir l'any 2019 una beca esportiva per estudiar i jugar a la lliga júnior universitària americana amb els Conquistadors de Dodge City, essent la primera pratenca que ho assoleix. Cavallé es va formar al Club Bàsquet Prat i després va passar per equips com l'Almeda de Cornellà, el Platges de Mataró o el JET de Terrassa. La pratenca aspira a obtenir una plaça en alguna universitat que li permeti disputar la Lliga Universitària, l'NCAA.

PREGUNTA-HO a L'ALCALDE

Tens algun dubte o queixa sobre el Prat?

Fes-ho arribar a les xarxes socials d'@elpratràdio amb l'etiqueta #ContrasenyasEIPrat, al correu elpratràdio@elpratràdio.com o amb un àudio al whatsapp 639 476 701

@Mijoler et respondrà a la ràdio



Alcaldia oberta al programa Contrasenyas

Un dijous de cada mes, a les 19.15 h, al 91.6 FM i a elpratràdio.com



2a Cursa Solidària
Solidaritat VIR TUAL
 A favor dels infants amb càncer de l'Hospital Sant Joan de Déu
 Del 16 al 22 de novembre de 2020
 Preu: 5€
 Informació: www.rotaryelprat.blogspot.com
 Inscripció telemàtica: (Del 19 al 31 d'octubre) elprat@rotary2202.org
 Inscripció presencial: (Del 2 al 13 de novembre, de dilluns a divendres de 17 a 19 h) CEM Sagnier - CEM Estruch

CURSA SOLIDÀRIA VIRTUAL CONTRA EL CÀNCER INFANTIL

El Rotary Club del Prat organitza la 2a Cursa Solidària en favor de la investigació del càncer infantil. Serà una cursa virtual. Per participar-hi cal comprar un dorsal, amb una aportació de 5 € al compte corrent ES43 2100 0454 5001 0181 3401, que es destinaran a l'Hospital Sant Joan de Déu. Per inscriure's a la cursa cal enviar un correu a elprat@rotary2202.org i rebrem a casa un dorsal especial, amb el qual caldrà fer-se una fotografia en un lloc emblemàtic del Prat i enviar-la al mateix correu abans del 22 de novembre. Es sortejaran molts premis.



EL PRATENC JOAN NAVARRO FA 3 MARATONS EN 3 DIES

El pratenc Joan Navarro ha superat el repte personal de fer 3 maratons en 3 dies consecutius. Acompanyat en tot moment per amics —alguns durant determinats trams, altres en bicicleta—, Navarro va decidir afrontar aquest repte després que es cancelés una cursa de 185 km al voltant de Menorca en la qual havia de participar. Les 3 maratons van tenir recorreguts diferents, tots ells per territori del Prat i municipis del voltant. Joan Navarro, conegut per ser un dels responsables del Cafè de l'Artesà, ha explicat la seva experiència a El Prat Ràdio; la podeu escoltar a través del twitter [@ElPratEsports](https://twitter.com/ElPratEsports).



ELS CURSETS MUNICIPALS DE NATACIÓ S'ADAPTEN A LA PANDEMIA

A causa de la COVID-19, els cursets municipals de natació han reduït un 20 % l'oferta total de places, de manera que les ràtios i el nombre de grups han disminuït. Per contra, l'Ajuntament ha incrementat un 25 % el servei de monitors/es de vestidors, per evitar que atenguin grups diferents. Aquest any, els pares i mares lliuren i recullen els infants fora de la instal·lació i cada grup té el seu lloc assignat tant al vestidor com a la zona de piscina. Uns 700 infants fan cursets de natació actualment, també aquells amb necessitats educatives especials, per als quals no s'ha reduït l'oferta.



ÈXIT DEL TRIATLÓ FEMENÍ PRATENC

Les triatletes del Club Prat Triatló 1994 Sofia Aguayo (a la foto, a l'esquerra) i Marta Romance (a la dreta), van aconseguir la segona i tercera posicions al podi del Campionat d'Espanya de triatló en distància olímpica en categoria sub-23, celebrat a l'estany de Banyoles al setembre. En la classificació general absoluta, les triatletes pratenques van acabar en la 9a i 12a posicions, respectivament. Ara bé, en el rànquing de clubs, el Prat Triatló va obtenir la primera plaça. Banyoles també va acollir el Campionat d'Espanya de relleus mixtos, on l'equip pratenc format per Aguayo, Romance, Víctor Aguilera i Víctor Álvarez va aconseguir la cinquena posició. Les dues pratenques, acompanyades per Anna Vallverdú, han estat, també, terceres en el Campionat d'Espanya de relleus, disputat a Roquetes de Mar.

La informació i l'entrevista d'aquesta pàgina s'han extret d'un reportatge d'elprat.tv que podeu mirar a l'apartat "El Prat a fons"

Les Cases de la Seda, amb la seva característica arquitectura.



"No hi ha un barri igual a tot Espanya"

Les Cases de la Seda formen part del catàleg de patrimoni del Prat

L'any 1955 es van començar a construir els primers 110 habitatges que configuren les Cases de la Seda, un espai únic "al Prat, però també a Espanya", segons explica el president de l'associació veïnal, José Luis González.

Fins aquí van arribar famílies de les persones que van venir a treballar a la fàbrica de la Seda del Prat. Va ser una iniciativa del director general de la companyia, Carlos Stulemeijer, que dona nom a un dels carrers del barri. Són unes cases singulars, amb una mateixa estructura exterior, que van ser adjudicades per sorteig l'any 1958. A aquestes cases, conegudes popularment com a "holandeses" pel seu origen, se'n sumarien 54 més un any més tard, donant lloc a una urbanització que aleshores era com una illa, allunyada de la resta del nucli urbà del municipi: "Era tot un fangar perquè des d'on estava la fàbrica

Associació Veïnal de les Cases de la Seda

L'entitat aplega a una setantena de persones i espera que s'hi afegixi més gent jove que viu al barri, que s'ha rejuenit molt els darrers anys.

fins aquí, treient el Nucli Antic, la resta era camp".

Ara, però, la situació és ben diferent: no només el barri ha quedat integrat en la resta de la trama urbana, sinó que entre les persones que hi viuen "tan sols queden dos dels antics", explica González. "Hi ha cases on han entrat a viure-hi els fills o que les han venut". Sigui com sigui, el barri s'ha rejuenit. "Tan sols la meva dona i jo som els més grans, la resta és gent jove" que confien que s'impliquin més en les activitats del barri. Des de l'inici fan activitats festives com la paellada popular o les revetlles de Sant Joan, que han estat tot un referent al Prat.

Des del 2004, tot el barri forma part del catàleg de patrimoni i del Pla Especial del Prat, que preveu la protecció dels elements exteriors que en conformen la identitat i que li confereixen la seva peculiaritat 🍷

[Luis Rodríguez Alonso]



JOSÉ LUIS GONZÁLEZ
President de l'AVV Cases de La Seda

Quin és l'origen de l'entitat?

L'associació es va crear perquè el barri estava força apartat del Prat i aquí estàvem incomunicats. Aleshores es reclamava que s'arreglessin alguns carrers, però no tenia un caràcter gaire reivindicatiu.

Ara mateix, quina és la situació del barri?

Ha millorat perquè cada dos dies, per exemple, passa la brigada municipal a netejar i desinfectar. És un barri que està molt net i tranquil. És, com diem nosaltres, una bombolla.

El barri i la mateixa entitat veïnal han canviat molt amb els anys?

Sí, ara mateix som unes 70 persones sòcies i hem de fer una reunió per veure si hi entra també el jovent que ha vingut a viure al barri. S'hi han integrat bé, però els falta una mica més de compromís.

Organitzeu activitats al llarg de l'any que atrauen gent de la resta del Prat.

Comencem al febrer amb la calçotada, després fem la festa dels nanos, i un diumenge de juny fem la paella. També fem Castanyada i alguna cosa per Reis.

De fet, la calçotada va ser l'últim acte que vau poder organitzar per la COVID.

Sí, calculem que fins al maig de l'any que ve no podrem fer res. Ara mateix ha quedat una mica morta l'associació perquè al local no tenim gaire espai. És una cosa que s'ha reivindicat, però ja ho veiem com impossible.

GRÀCIES, INFANTS!

Nens i nenes del Prat, aquesta secció extraordinària de la revista és per a vosaltres, que esteu fent tanta bondat amb totes les normes que cal seguir per evitar el contagi del coronavirus. Així us volem agrair el vostre esforç i comportament.

Esperem que la gaudiu!

EL CONSELL DELS INFANTS REEMPRÈN EL PLA DE TREBALL

RENOVACIÓ DEL CONSELL

El Consell dels Infants del Prat, l'òrgan de trobada i participació dels infants de la ciutat, ha iniciat el curs amb molts reptes per davant. A causa de la situació de confinament derivada de la pandèmia, no s'ha hagut de fer la renovació del Consell a mitjans de novembre. Aquesta renovació s'oficialitzarà en un acte institucional a inicis de l'any vinent.

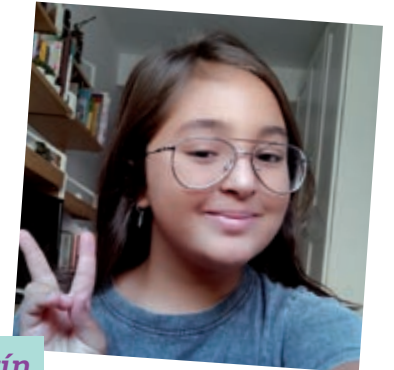
PLA DE TREBALL

El Consell opina i fa propostes sobre qualsevol tema relacionat amb la ciutat a través d'un pla de treball. Aquest pla es va veure interromput per la pandèmia, ja que el Consell es va centrar a transmetre les inquietuds que va produir el confinament als infants del Prat just a finals del curs passat.

Amb el Consell renovat, reprenem el pla de treball, que posa el focus entorn de la diversitat sexual i de gènere i la lluita contra la discriminació del col·lectiu LGTBI+.

JOCOS INFANTILS TANCATS

Els nens i nenes del Consell dels Infants diuen que tenen moltes ganes de tornar a jugar als parcs de jocs infantils de la ciutat, que ara estan tancats per la pandèmia, però ho entenen perquè "entre tots i totes ens hem de cuidar i tenir cura, per exemple, dels nostres avis i àvies".



Mariona López Martín

"Quan va començar la pandèmia de la COVID-19 no sabíem que fer i, encara vam celebrar alguna reunió del Consell dels Infants, però de seguida van quedar suspeses. Finalment, van decidir fer-les per videotrobaades. Tot i això, el nostre projecte va quedar a mitges. El que sí que tenim clar és que encara que no puguem ajudar presencialment, estarem treballant per intentar millorar el Prat."



Hugo Navas Muñoz

"Aquest any, amb la COVID-19, els consellers i conselleres hem començat amb reunions telemàtiques per una aplicació. I si tot va bé, les pròximes reunions seran presencials amb tots els consellers i les conselleres junts"

Estigues pendent de les nostres xarxes!!!

-  [facebook.com/ElPratEducacio](https://www.facebook.com/ElPratEducacio)
-  twitter.com/elprateducacio
-  [instagram/ElPrateducacio](https://www.instagram.com/ElPrateducacio)

ESCOLA D'ARTS EN VIU DEL PRAT

Nens i nenes, us animem a omplir de color aquest dibuix!

