



#245  
novembre  
2019

## L'Ajuntament manté congelats els impostos a la ciutadania

La quota de l'IBI s'apujarà un 10 % per a l'aeroport, el port i les grans empreses

## Telefons

[ **Emergències** **112**

[ **Ajuntament - OIAC (Oficina**

**d'Atenció Ciutadana) 933790050**

[ **Ambulàncies** **061**

[ **Bombers Prat** **933791081**

[ **Polícia Local Urgències** **092**

[ **Polícia Local** **934787272**

[ **Mossos d'Esquadra** **934780347**

[ **Mossos Urgències** **088**

[ Aeroport 902404704

[ Aigües del Prat 934793535

[ Arxiu municipal 934782858

[ Biblioteca Antonio Martín 933705152

[ Butà 936400867

[ CAP Disset de Setembre 933795422

[ CAP Doctor Pujol i Capsada 934791670

[ CAP Ramona Via 933704101

[ Cases d'en Puig, 933790050

Serveis de Ciutadania ext. 5600

[ CEM Estruch 933709355

[ CEM Fondo d'en Peixo 934782767

[ CEM Julio Méndez 934787660

[ CEM Sagnier 934780639

[ Cementiri de l'Est (Vell) 934782393

[ Cementiri del Sud (Nou) 934782676

[ Centre Cívic

Jardins de la Pau 934782141

[ Centre Cívic

Sant Jordi-Ribera Baixa 933741580

[ Centre Cultural

Torre Balcells 933790064

[ Centre d'Art

Torre Muntadas 934782237

[ Centre d'Urgències d'Atenció Primària-CUAP Disset de Setembre 933703018

[ Centre de Normalització Lingüística (CNL) 933790050

[ Centre de Promoció Econòmica (CPE) 934786878

[ Cèntric Espai Cultural 934792968

[ Correus 933790199

[ Deixalleria 933790273

[ DNI tramitació 933703902

[ El Lloro, Serveis de

Joventut 934785077

[ El Prat Ràdio / elprat.tv 934785360

[ Equipament Cívic

Delta del Llobregat 934787283

[ Escola d'Arts 933708501

[ Gas Natural (avaries) 900750750

[ Jutjat de guàrdia 935519004

[ La Capsa 934785108

[ La Porta del Delta 933741379

[ Manteniment i Serveis

Urbans (brigada) 934786221

[ Oficina Municipal

d'Informació de Sant Cosme ext. 5900

[ Oficina de Recaptació 934729243

[ Oficina de Treball

de la Generalitat OTG 933794863

[ Informació al Consumidor

(OMIC) 933790050

[ Prat Espais 933705054

[ Recollida gratuïta

d'estrís vells 934794544

[ Tanatori 934780831

[ Taxis 933701611

931131006



### Participa al Pessebre Vivent!

L'entitat Amics de Sant Cosme ja comença els preparatius per al Pessebre Vivent i busca persones voluntàries i entitats que hi vulguin col·laborar.

No et perdís la possibilitat de participar-hi fent el que més t'agradi: cosir, cantar, ballar, fer teatre...o, si ho prefereixes, pots ajudar en l'organització.

### La representació del Pessebre serà...

Dissabte **7**  
de desembre  
de 18 a 21h  
al Parc Nou

Diumenge **8**  
de desembre  
de 12 a 15h  
al Parc Nou

Organitza:



Hi col·labora:



Informa't a:

(Oficina Municipal d'Informació de Sant Cosme,  
Pg. Ramon Codina 30 tel. 93 3790050 ext. 5900  
www.cosmepolitan.cat - oficina@elprat.cat



EL PRAT

2

novembre 19



# 1a Cursa Solidària

## A favor dels infants amb càncer de l'Hospital Sant Joan de Déu

CEM Sagnier • 17.11.2019 • **5 km** • Preu: 8 €

**Informació i inscripcions:**  
[www.rotaryelprat.blogspot.com](http://www.rotaryelprat.blogspot.com)  
 Rotary Club del Prat: (Casal Cívic El Prat de Llobregat: c. de Lo Gaiter del Llobregat, 31)  
 CEM Sagnier i CEM Estruch

Ho organitza:



Hi col·labora:





Ajuntament del  
Prat de Llobregat

[www.elprat.cat](http://www.elprat.cat)  
[revista@elprat.cat](mailto:revista@elprat.cat)

Cap de Comunicació  
Bertran Cazorla

Director El Prat Comunicació  
Imanol Crespo

Director  
David Miquel

Consell Editorial  
Pau Aldazábal  
Carme Alguacil  
Elena Asensio  
Anna Carretero  
Albert Casalilla  
Ramon Dosaigües  
Ana Guerrero  
Antonio Hernández  
Marisa Milián  
Irene Peiró  
Edu Terol  
Elena Torrent  
Najat Tort

Secretaria de Redacció  
Jose M. Muñoz Silva

Fotografia  
Manolo García  
Inma Quesada  
Sergi Ramos  
Francesc Serrano

Disseny  
Pepa Badell

Agenda  
Satur Herraiz

Maquetació i Producció  
Quid Comunicació, SL

Publicitat  
Rafael Gallardo  
Tel. 934785360

Impressió: GUPOST SAU  
Distribució: Tesiprat

DLB-38.749/82  
Imprès en paper que disposa  
de totes les garanties mediambientals



25

Alumnes de tots els instituts del Prat faran serveis comunitaris aquest curs.



35

Projecte educatiu a través dels escacs a l'Escola Jaume Balmes.

- English Workshops* i LECXIT, projectes d'InterECCions **17**
- Els Reis necessiten patges per a la Cavalcada **23**
- 25 anys de l'Associació de Familiars d'Alzheimer **27**
- Nous cursos per a persones en actiu i en atur **31**
- Entrevista a Itziar González Virós **32**



El Pratífoc al seu pas pel c. de Ferran Puig, al costat de la pl. de la Vila.

EL PRAT

4

novembre 19



Actuació dels Castellers del Prat a la pl. de la Vila.



Concert de Bebe a l'aparcament de l'estació.

**La Festa Major del 2019** va comptar amb més de 130 actes; més de la meitat, organitzats per entitats i grups locals. Entre els que van tenir més participació ciutadana figuren els de cultura popular i tradicional (toc d'inici i esclat de Festa Major, trobada casteller, Pratífoc, trobada gegantera...), els concerts (les Nits a l'Estació, amb Bebe i Toreros Muertos, que van aplegar unes 16.000 persones, i Mocedades a la pl. de la Vila amb 1.500 assistents), El Prat Nocturn (amb 1.495 participants), la diada casteller, la paella per a la gent gran, etc. Enguany, el pregó va ser especial, ja que va ser coral, a càrrec de l'Institut Baldiri Guiler. I no acabaríem d'explicar coses. Per això us recomanem que mireu els vídeos publicats a l'apartat "Festa Major" d'[elprat.tv](http://elprat.tv) 🐦

MÉS DE 130 ACTES

La Festa Major del 2019 ha comptat amb més de 130 actes; més de la meitat, organitzats per entitats i grups locals



**Espectacle piromusical de final de festa.**



**Esclat de Festa Major.**



**El concert de Mocedades va omplir la pl. de la Vila de gom a gom.**

*el PRAT és  
sorprenent!*

**VOLS  
DESCOBRIR  
LA PINEDA?**

VISITES GUIADES GRATUÏTES  
EL PRIMER DIUMENGE  
DE CADA MES



**VOLS  
DESCOBRIR  
CAL TET?**

VISITES GUIADES GRATUÏTES  
EL SEGON I EL QUART DIUMENGE  
DE CADA MES



**VOLS  
DESCOBRIR  
SEMÀFOR-  
CARRABINERS?**

VISITES GUIADES GRATUÏTES  
EL TERCER DIUMENGE  
DE CADA MES



**VOLS  
DESCOBRIR  
LA FINCA DE  
LA MARINA?**

VISITES GUIADES GRATUÏTES  
EL TERCER DIUMENGE  
DE CADA MES



**FINS AL 15 DE DESEMBRE**

No cal inscripció prèvia



Consorci per a la Protecció  
i la Gestió dels Espais Naturals  
del Delta del Llobregat

[www.deltallobregat.cat](http://www.deltallobregat.cat)

[elprat.cat/turisme](http://elprat.cat/turisme)



Ajuntament del  
Prat de Llobregat

Quants impostos paga cada membre d'una comunitat? Quant costen els serveis públics? Com els financem? No és una qüestió indiferent: qui paga quins impostos en una comunitat és clau per definir com d'equitativa és. Per això, el model fiscal és un assumpte clau en una democràcia, també en la democràcia local.

Al Prat, apostem per construir una ciutat justa. Des de fa anys, combinem una alta inversió social per habitant amb una pressió fiscal baixa si la comparem amb municipis similars del nostre entorn. Volem aprofundir en aquest model. I per fer-ho, una de les primeres mesures del nou govern és la reforma fiscal que impulsem per al 2020.

Qui paga quins impostos en una comunitat és clau per definir com d'equitativa és. Al Prat, volem construir una ciutat justa i combinem una alta inversió social per habitant amb una pressió fiscal baixa.

En primer lloc, proposem que pagui més qui més té. Per això apugem l'IBI a les grans infraestructures del nostre territori: el port i l'aeroport; també, a aquelles grans empreses que facturem més d'un milió d'euros l'any. Per contra, el mantenim congelat a la gran majoria: la ciutadania, el comerç local i les petites i mitjanes empreses que sostenen bona part del teixit productiu local.

En segon lloc, usem els impostos com una eina per fer política: per promoure aquelles conductes que beneficien la nostra comunitat i combatre les que la maldeten; per exemple, per combatre l'emergència habitacional que patim i defensar el dret a un habitatge digne. Per això, enguany hem proposat que tota aquella gent que posi un pis a disposició de la borsa de lloguer assequible pagui un 95 % menys d'IBI i dels impostos per rehabilitar l'immoble.

Aquestes són algunes de les principals novetats del model fiscal que va aprovar el Ple Municipal de forma provisional. Com deia a l'inici, aquest model és clau per definir com de justa és una comunitat, i per això és fonamental exposar-lo amb transparència, perquè els i les ciutadanes el coneguen. Us l'ofereim en les següents pàgines.



Lluís Mijoler  
L'alcalde

[@Mijoler](#)  
[mijoler](#)  
[mijoler](#)

## Construïm una ciutat justa

¿Cuántos impuestos paga cada miembro de una comunidad? ¿Cuánto cuestan los servicios públicos? ¿Cómo los financiamos? No es una cuestión indiferente: quién paga qué impuestos en una comunidad es clave para definir cuán equitativa es. Por ello, el modelo fiscal es un asunto clave en una democracia, también en la democracia local.

En El Prat apostamos por construir una ciudad justa. Desde hace años, combinamos una alta inversión social por habitante con una presión fiscal baja si la comparamos con municipios similares de nuestro entorno. Queremos profundizar en este modelo. Y para ello, una de las primeras medidas del nuevo gobierno es la reforma fiscal que impulsamos para el 2020.

Quién paga qué impuestos en una comunidad es clave para definir cuán equitativa es. En El Prat, queremos construir una ciudad justa y combinamos una alta inversión social por habitante con una presión fiscal baja.

En primer lugar, proponemos que pague más quien más tiene. Por ello subimos el IBI a las grandes infraestructuras de nuestro territorio: el puerto y el aeropuerto; también, a aquellas grandes empresas que facturan más de un millón de euros al año. Por el contrario, lo mantenemos congelado para la gran mayoría: la ciudadanía, el comercio local y las pequeñas y medianas empresas que sostienen buena parte del tejido productivo local.

En segundo lugar, usamos los impuestos como una herramienta para hacer política: para promover aquellas conductas que beneficinan a nuestra comunidad y combatir a las que la dañan; por ejemplo, para combatir la emergencia habitacional que padecemos y defender el derecho a una vivienda digna. Por ello, este año hemos propuesto que toda aquella gente que ponga un piso a disposición de la bolsa de alquiler assequible pague un 95 % menos de IBI y de los impuestos para rehabilitar el inmueble.

Estas son algunas de las principales novedades del modelo fiscal que aprobó el Pleno Municipal de forma provisional. Como decía al inicio, este modelo es clave para definir cuán justa es una comunidad, y por eso es fundamental exponerlo con transparencia, para que los y las ciudadanas lo conozcáis. Os lo ofrecemos en las siguientes páginas.

# Construïm una ciutat justa

Novetats en les taxes i impostos per al 2020

## SOM EQUITATIUS

Mantenim congelats els impostos per a la ciutadania, el petit comerç i les pimes. I l'apugem a les grans empreses, el port i l'aeroport.



Apugem un 10% la quota de l'IBI del port i l'aeroport, i el 0,66% dels locals, oficines, indústries o magatzems amb més valor.

+



Apugem un 5% l'IAE, impost que afecta a les empreses que facturen més d'un milió d'euros l'any.

=



Això suposarà més recursos per seguir impulsant polítiques justes i equitatives.

## DEFENSEM EL DRET A L'HABITATGE

Creem una bonificació per mobilitzar habitatges de lloguer assequible, mantenim altres ajuts, i mantenim congelades les taxes.



Reduïm un 95% l'IBI, els impostos i les taxes a qui posi un pis a la borsa de lloguer de Prat Espais.



Mantenim ajuts per les llars amb pocs recursos, el petit comerç i les persones emprenedores.



Mantenim congelades les taxes i preus públics. Excepte els del Centre Municipal de Vela, que s'adapten a l'IPC.

## INVERTIM EN LA GENT



Mantenim una càrrega fiscal baixa. Som la ciutat del nostre entorn amb un dels tipus d'IBI més reduïts.

→



Mantenim una inversió per habitant alta, en protecció social, atenció familiar, i desenvolupament econòmic.

VOLS SABER ON VAN ELS TEUS IMPOSTOS? ENTRA AL WEB...

[onvanelmeusimpostos.elprat.cat](http://onvanelmeusimpostos.elprat.cat)



Ajuntament del  
Prat de Llobregat



## Les 4 claus

[1]

La quota de l'impost de béns immobles (IBI) per al 2020 s'apujarà un 10 % per a l'aeroport, el port i les grans empreses.

[2]

El Prat és un dels municipis de l'entorn metropolitana on la càrrega fiscal per a la major part de la ciutadania és més baixa.

[3]

L'Ajuntament bonificarà l'IBI a aquelles persones propietàries que posin un pis a disposició de la borsa de lloguer social de Prat Espais.

[4]

Es mantenen les bonificacions d'anys anteriors a escoles bressol, persones amb pocs recursos, inicis d'activitat o residus comercials, entre d'altres.

# L'Ajuntament manté congelats els impostos a la ciutadania i al petit comerç

EL PRAT

9

novembre 19

**E**l Ple Municipal del Prat, el 2 d'octubre passat, va aprovar provisionalment les ordenances fiscals i els preus públics per a l'any 2020, és a dir, els impostos i les taxes municipals que regiran l'any vinent. L'aprovació va tirar endavant amb els vots favorables dels grups polítics municipals El Prat en Comú i PSC, l'abstenció d'ERC i Podem, i el vot contrari de Cs. Podeu veure un vídeo sobre la sessió plenària a [elprat.tv](http://elprat.tv).

Per a l'any vinent, l'increment de la pressió fiscal municipal al Prat serà molt puntual i selectiu, i se centrarà en aquelles grans empreses que tenen més capacitat econòmica —sobretot l'aeroport i el port, entre altres—. En canvi, els impostos i les taxes sobre la ciutadania, i el petit comerç es mantindran com aquest any i no patiran cap pujada.

### Port i aeroport

La quota de l'impost de béns immobles (IBI) s'incrementarà un 10 % en el cas del port, l'aeroport i una minsa minoria dels propietaris d'aparcaments, magatzems, comerços, hotels, indústries i oficines amb més valor, que representen el 0,66 % sobre el total d'aquests tipus d'immobles, i el 0,21 % sobre la totalitat dels immobles del municipi.

Aquesta pujada afectarà, per exemple, 8 comerços (d'un total de 3.053), 7 magatzems (d'un total de 7.878) o 18 oficines (d'un total de 180). D'altra banda, s'aplicarà un increment del 5 % sobre l'IAE (impost d'activitats econòmiques) que paguen les empreses que facturen més d'un milió d'euros a l'any. Mitjançant aquest increment d'impostos a una minoria, l'Ajuntament disposarà

l'any vinent de més recursos econòmics —concretament, més de 4 milions d'euros més que enguany—, que permetran seguir impulsant, fonamentalment, polítiques socials en favor d'una ciutat més justa i equitativa.

### Alta inversió, baixa pressió fiscal

El Prat és una de les ciutats de Catalunya amb més inversió anual per habitant i, alhora, un dels municipis de

l'entorn metropolità on la càrrega fiscal per a la major part de la ciutadania és més baixa. De fet, en comparació amb els municipis del voltant, és una de les ciutats on l'habitatge tributa menys en concepte d'IBI.

### Impuls del lloguer assequible

Les ordenances fiscals del 2020 també tradueixen la voluntat política de facilitar el dret a l'habitatge. Així, l'Ajuntament

ha creat una nova bonificació per afavorir que més pisos de la ciutat surtin a lloguer amb preus assequibles: qui posi un habitatge a disposició de la borsa de lloguer social de l'empresa municipal Prat Espais, haurà de pagar només un 5 % d'IBI i un 5 % d'impostos si hi fa obres. Trobareu més informació sobre la borsa de lloguer a [www.pratespais.com](http://www.pratespais.com).

### Diverses bonificacions

Com en anys anteriors, les ordenances

## Període d'exposició pública

Els impostos i les taxes municipals per al 2020 s'aprovaran de manera definitiva en el ple municipal de desembre, un cop hagi passat el període d'exposició pública, que finalitzarà el 22 de novembre. Fins aleshores, s'hi poden presentar al·legacions a l'OIAC (Oficina d'Informació i Atenció Ciutadana) —les persones jurídiques, per via telemàtica—, que seran estudiades per l'Ajuntament.

EL PRAT  
10

novembre 19

## Estimació de la tributació anual per a un pis tipus entre municipis propers



Municipi

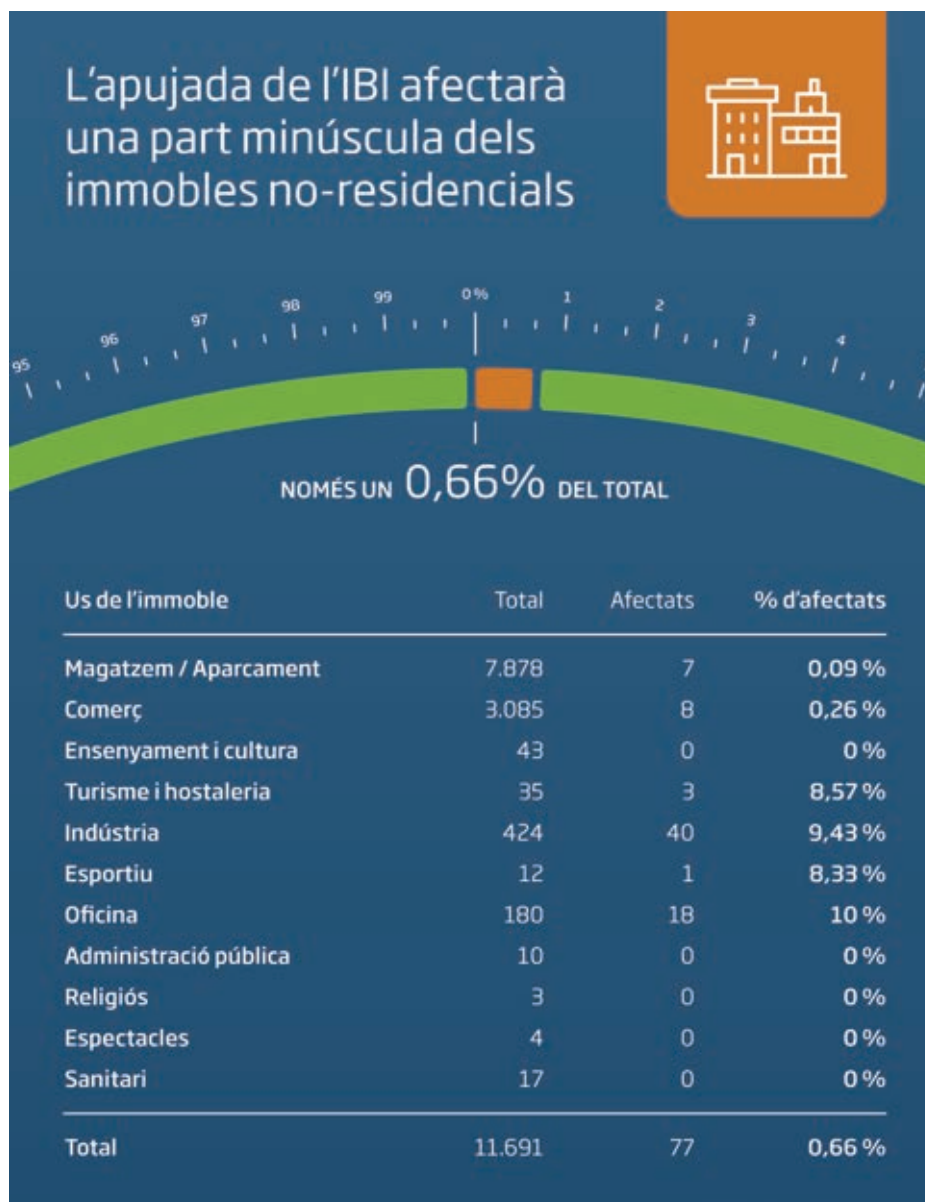
Molins de Rei (IBI, clavegueram i residus)	521,53 €
Sant Feliu de Llobregat (IBI i residus)	482,42 €
Viladecans (IBI)	470,12 €
Castelldefels (IBI, clavegueram i residus)	466,02 €
Sant Joan Despí (IBI, clavegueram i residus)	455,04 €
Sant Boi (IBI)	437,31 €
Cornellà (IBI)	421,58 €
<b>El Prat de Ll. (IBI)</b>	<b>295,31 €</b>

S'ha pres com a exemple l'estimació d'un pis tipus de 80 metres quadrats en una zona de renda mitjana i característiques constructives similars de cada municipi analitzat.

NOTA: al Prat, com en alguns altres municipis, no hi ha establerta cap taxa per a clavegueram i residus, taxes que els ajuntaments no estan obligats a establir.



fiscals preveuen mantenir altres bonificacions, com la tarifació social de les escoles bressol (perquè les famílies paguin en funció dels seus recursos), els ajuts per pagar fins al 50 % de l'IBI a pensionistes, famílies monoparentals i aturats de llarga durada, o l'exempció de taxes i alguns impostos a aquelles persones que iniciïn una activitat empresarial a la ciutat. Tampoc no hauran de pagar la taxa de residus els comerços que no superin els 300 metres quadrats 🍷





Sandra Patricia Daza Puente



Antonio Miguel Ruiz Redondo



Jordi Ibern i Tortosa



## 25 de noviembre: ¡ni una más!

**Un año más** estamos en noviembre y un año más conmemoramos un día con el que todas soñamos dejar de reivindicar. El próximo 25 de noviembre, volveremos a salir a las calles para gritar alto y claro que no queremos ¡ni una más!

**Este año se** cumplieron dos años del Pacto de Estado contra la Violencia de Género, pacto que fue fruto de la exigencia de la explosión del movimiento feminista en 2015. Ha sido un aniversario agríduce, porque, si bien es cierto que se han ido cumpliendo algunas de las más de 200 medidas propuestas para eliminar esta lacra, la realidad es que las troncales, las que harían evolucionar la estructura patriarcal del Estado y la social, no se han desplegado y están lejos de ponerse en marcha, como por ejemplo la necesidad de ampliarla más allá de la pareja (actualmente solo se considera violencia de género aquella que ejercen contra las mujeres sus parejas o exparejas sentimentales), la revisión del régimen de visita de los menores con padres denunciados o la dotación de recursos económicos y humanos en cuerpos policiales y judiciales.

**Es evidente que** queda mucho camino por recorrer, pero la realidad que tenemos ante los ojos y que recibimos en forma de noticia prácticamente cada día es que, lejos de retroceder en violencia y avanzar en derechos, este año (hasta septiembre) ha habido más muertes y más denuncias que el año pasado. Ya no es una urgencia, sino una emergencia el hecho de que, de una vez por todas, se produzcan los cambios legislativos necesarios para erradicar la violencia machista, que las instituciones públicas en todos sus niveles (municipal, autonómico y estatal) se lo tomen en serio y sea un tema transversal y primario en cualquier agenda política.

[@podemos\\_elprat](https://twitter.com/podemos_elprat)  
[www.podemoselprat.info](http://www.podemoselprat.info)

## 2 nuevas propuestas a la papelera (0 de 3)

**Te actualizo las** mociones presentadas por Ciudadans: por ahora llevamos 0 mociones aprobadas de 3 presentadas. Aprovecho para aclararte que, además de mociones, Ciudadans presentamos otro tipo de propuestas para ti a través de ruegos, alegaciones, enmiendas... Cualquier duda que tengas sobre nuestra acción municipal, ya sabes, nos puedes preguntar: 938 08 20 30.

**Teniendo en cuenta** que cada vez más ciudadanos sufren alergias, en septiembre presentamos una moción para substituir progresivamente las especies alergénicas existentes por otras hipoalergénicas con el objetivo de mejorar la calidad de vida de buena parte de los habitantes de la ciudad. Además, también proponemos realizar cada año una poda específica en las especies alergénicas hasta su substitución, orientada a reducir su floración y que se disminuyan los niveles de pólenes asociados. El rechazo de esta propuesta creemos que es una oportunidad perdida —te recuerdo, con el voto en contra del PSC y En Comú—.

**En octubre** presentamos una nueva propuesta para garantizar la neutralidad educativa en los centros escolares. Esta moción pretende condenar el reciente espionaje a menores durante las horas del recreo para saber en qué lengua juegan, mediante engaños en distintos colegios de Cataluña. Además hemos instado al Gobierno municipal a que no permita la entrada de personal no funcionario o no autorizado por la Administración pública para investigar ni hacer seguimiento a los menores de El Prat de Llobregat. La moción fue rechazada por los votos en contra del PSC y En Comú, que votaron NO directamente, sin tomar la palabra para justificar su negativa de voto.

[@antoniomiguelrr](https://twitter.com/antoniomiguelrr)  
[@Cs\\_ElPrat](https://twitter.com/Cs_ElPrat)  
Tel. 938 082 030

## Al costat dels qui ho necessiten

**Acabada la Festa** Major, tornem a la rutina. Ho fem reivindicant els fets de l'1 d'octubre del 2017 i la defensa de la democràcia. I encara amb més força, ja que mentre escric aquest article restem en espera de la sentència contra els presos polítics catalans, sentència que molts pressuposem que serà dura i que volen que sigui exemplar per fer callar les veus discordants de tota la ciutadania espanyola que no estigui dins els marges del seu ordre establert. Cal una reacció unànime per demostrar la injustícia que estan patint els presos i les preses polítiques d'aquest procés. L'informe de l'International Trial Watch conclou que aquest judici és causa general, de caràcter polític, i que dona peu a la repressió de l'exercici de drets fonamentals i d'idees polítiques. El grup de treball sobre detencions arbitràries de les Nacions Unides demana l'alliberament immediat de Jordi Sánchez, Jordi Cuixart i Oriol Junqueras i també conclou que són a la presó per exercir els drets fonamentals d'opinió, llibertat d'expressió i manifestació. Ho direm sempre: votar no és un delicte! L'única sentència possible: l'absolució!

**En l'àmbit local**, des d'Esquerra vam promoure una Declaració Institucional de l'Ajuntament del Prat en contra de l'amenaça d'Endesa de tallar el subministrament d'energia a les famílies vulnerables si els ajuntaments i la Generalitat no pagaven el deute abans de l'1 d'octubre. No tolerarem cap amenaça ni xantatge d'empreses milionàries que puguin privar d'un dret bàsic a les famílies vulnerables i defensarem la llei 24/2015 fermament. Davant d'aquest xantatge d'Endesa, Ciudadans va preferir votar en contra i defensar els interessos d'Endesa, empresa amb beneficis milionaris. Vergonyós! Nosaltres, com sempre, defensarem a tothom que ho necessiti.

[@jordi\\_ibern](https://www.instagram.com/jordi_ibern)  
[@ERC\\_ElPrat](https://twitter.com/ERC_ElPrat)  
[f Esquerra El Prat](https://www.facebook.com/EsquerraElPrat)

EL PRAT

12

novembre 19



Juan Pedro Pérez Castro



Alba Bou Jordà



Ajuntament  
del Prat de Llobregat

## PORTAVEUS DELS GRUPS MUNICIPALS

### Diàleg, però de debò

**Després de mesos** d'incertesa, recentment hem conegut la sentència del Tribunal Suprem sobre els principals líders del procés independentista. Aquesta sentència, opinable, com totes, ha de ser acatada. Vivim en un estat de dret amb separació de poders, i l'actuació del poder judicial es desenvolupa des del respecte als drets i les llibertats emparats per la Constitució. Els socialistes rebutgem qualsevol mena de desobediència institucional i intent d'enfrontar la legitimitat de les resolucions judicials amb les decisions d'instàncies de poder polític. Les institucions representatives han de representar a les diferents opinions que conviuen en la societat.

**El judici i la sentència** són producte de l'error comès pels dirigents independentistes de saltar-se la llei i d'un fracàs de la política. És hora d'obrir una nova etapa, presidida pel respecte a la legalitat i a les institucions, i presidida també per una ferma voluntat de diàleg, un diàleg que pugui recosir la societat catalana i que contribueixi a tancar les ferides profundes provocades pel procés independentista i les seves conseqüències.

**En aquest context**, anem a unes noves eleccions que voldríem que no s'haguessin produït després que el socialisme guanyés les del 28 d'abril amb un resultat excel·lent. Però ens vam trobar amb el bloqueig i la irresponsabilitat de la resta de forces polítiques, perquè no hi havia un projecte alternatiu al nostre. Ens presentem ara amb més força, amb un projecte inclusiu que aposta pel creixement econòmic i la justícia social. Ningú no té un projecte alternatiu i sortim encara amb més convicció perquè ara més que mai necessitem un govern ferm i cohesionat que generi l'estabilitat que el país necessita.

[@PerezJP\\_](#)

### L'art de fer (bona) política

**D'aquí a pocs** dies, eleccions generals de nou. Molta gent ho viu com "el dia de la marmota". I no és d'estranyar, perquè el gest de votar porta implícita una delegació de la confiança en algú altre que desplegarà les seves arts de governança. I, en això últim, anem de fracàs en fracàs. Per això, cada cop més conciutadanes i conciutadans es desentenen de la clau de volta de la democràcia: votar per decidir.

**Davant d'això**, cal reivindicar l'art de fer política; bona política. Ens els últims anys hem vist com la funció política s'ha anat desvirtuant en pro de la tècnica de l'"i tu més", del "com més, millor", de la confrontació com a mètode de capçalera. Cal recuperar un estil basat en el diàleg, la conversa, la responsabilitat. Cal tornar a posar en pràctica aquelles bones formes de la negociació, segons la qual cadascú ha d'estar disposat a cedir, proposar, renunciar i pactar.

**L'objectiu principal** i irrenunciable per a les properes eleccions generals ha de ser oferir un govern al país, que porti estabilitat i que activi les polítiques socials i econòmiques que han quedat bloquejades per la manca d'interlocutors. Necessitem lideratges que estiguin disposats a cedir dels seus postulats partidistes per tal de donar sortida a les necessitats ineludibles de la majoria de la ciutadania. Ja no podem, ni volem, esperar més.

**Ara és hora** que el proper govern d'Espanya sigui un executiu d'esquerres, progressista, que pugui consolidar polítiques de defensa dels drets socials, que vulgui afrontar el problema de la manca d'accés a l'habitatge, que tingui un marcat caràcter feminista, i que s'atreveixi a encarar l'emergència climàtica.

[@alba\\_bj](#)  
[@elPratenComu](#)



## L'OFICINA MUNICIPAL D'INFORMACIÓ DE SANT COSME CANVIA D'UBICACIÓ I OFEREIX MÉS SERVEIS

L'Oficina Municipal d'Informació de Sant Cosme (OMISC) ha canviat d'ubicació per estar més propera a la majoria del veïnat del barri. Abans situada en una plaça interior, s'ubica ara al c. del Riu Llobregat, 93, al costat de la parada del metro. A més, també ofereix nous serveis per facilitar gestions municipals: informació sobre serveis, tràmits, convocatòries, campanyes i activitats; orientació sobre programes que es porten a terme en els diversos departaments municipals; recepció de consultes, queixes i suggeriments en relació amb els àmbits que gestiona l'Ajuntament; assessorament i acompanyament a les comunitats veïnals, i registre d'instàncies i punt de contacte de l'Administració municipal al barri. [Vídeo a elprat.tv](#)



## ELS CASTELLERS DEL PRAT, AMFITRIONS DE LA 25a TROBADA CASTELLERA DEL BAIX LLOBREGAT

Els Castellers del Prat han estat els amfitrions de la 25a Trobada de Colles Castelleres del Baix Llobregat, una celebració que s'ha dut a terme a la plaça de Catalunya i que ha aplegat prop de 600 castellers i castelleres de la comarca. Enguany hi han participat les colles de Castelldefels, Gavà, Cornellà, Sant Vicenç dels Horts, Esplugues, Molins de Rei, l'Hospitalet, Sant Andreu de la Barca - Pallejà i Viladecans, a més de la colla potablava. [Vídeo a elprat.tv](#)



## EL PRAT, CIUTAT DEFENSORA DELS DRETS HUMANS

El passat mes d'octubre es va dur a terme a quinze municipis de Catalunya, entre ells el Prat, la 9a edició de les Jornades de les Ciutats Defensores dels Drets Humans. Aquest projecte té per objectiu ser un espai de denúncia contra les situacions de vulneració d'aquests drets universals. Al Prat vam rebre a Magaly Castillo (a la foto, a l'esquerra), Freddy Samuel Vàsquez (Snif), Sunitha Krishnan i Hayat Rguibi. [Vídeo a elprat.tv](#)



## VISITA A UNA PRATENCA CENTENÀRIA

L'alcalde del Prat, Lluís Mijoler, i el tinent d'alcalde de Ciutadania, Joaquim Bartolomé, han visitat a Isabel Pérez Gómez amb motiu del seu 100è aniversari. L'Isabel va néixer a Gergal (Almeria) i es va traslladar al Prat als anys 70 amb quatre fills. Des de fa tres anys, viu amb el fill gran, José.

FOTO: JOEL VERA / ESPERANZAH



## 16.000 ASSISTENTS AL FESTIVAL ESPERANZAH!

El Festival Esperanzah! ha celebrat l'onzena edició al parc Nou del Prat, per on han passat unes 16.000 persones. Se n'han venut totes les entrades, i el 100 % de la recaptació s'ha destinat a projectes d'economia social i solidària. El Festival l'han creat 220 persones voluntàries que durant dies treballen incansablement per oferir els millors serveis a les persones assistents. [Vídeo a elprat.tv](#)



## ELS CENTRES EDUCATIUS DEL PRAT ES MOBILITZEN PER L'EMERGÈNCIA CLIMÀTICA

Escoles i instituts de la ciutat integrants de la Xarxa "Al Prat, escoles més sostenibles" han fet durant la darrera setmana de setembre una sèrie d'accions amb motiu de la Setmana del Clima: seminaris, visionat de vídeos, minuts de silenci, mostra de pancartes, portada de samarretes verdes, danses, etc.

FOTO: AMB



## LA CIUTADANIA DEL DELTA CONSIDERA PRIORITARI CONSERVAR EL PARC AGRARI

El 8 d'octubre es va celebrar al Prat el segon debat ciutadà del procés participatiu del Pla director urbanístic metropolità (PDU), corresponent a l'àmbit del delta del Llobregat. El Cèntric va acollir la sessió, en la qual van participar 66 persones de diversos municipis, a més de representants institucionals i tècnics. A la sessió es van tractar cinc temàtiques: "Infraestructura verda", "Cohesió social i habitatge", "Mobilitat", "Desenvolupament econòmic i social", i "Cicle de matèria i energia". Una de les principals demandes va ser la necessitat de preservar el Parc Agrari davant de l'expansió urbanística. [Vídeo a elprat.tv](#)



## NOVA EDICIÓ DEL QUINTO TAPA POTA BLAVA

Del 10 al 27 d'octubre, s'ha celebrat una nova edició del Quinto Tapa Pota Blava, una ruta gastronòmica de referència a l'àmbit metropolità, organitzada per l'AGT i que compta amb el suport de l'Ajuntament del Prat. Un total de 30 bars i restaurants del Prat han participat en aquesta edició, que ha comptat amb una Fira Tapa especial a la pl. de Blanes, amb la recuperació de receptes tradicionals dels criadors i els productes de temporada de la Cooperativa Agrícola del Prat. [Vídeo a elprat.tv](#)



Un dels tallers del curs passat en una escola bressol municipal de la ciutat.

#### INSCRIPCIONS

Les inscripcions cal fer-les a les escoles bressol municipals o al telèfon del departament municipal d'Educació (933 790 050)

#### A 3 ESCOLES BRESSOL

Aquest curs les sessions seran itinerants i cada trimestre es faran en una escola bressol municipal diferent

## Xerrades per a famílies amb infants de 0 a 3 anys

*Salut, educació i cultura seran els temes tractats*

Al novembre començarà un nou cicle de xerrades i tallers gratuïts per a la primera infància sota el programa "Prat-famílies", organitzat pel departament municipal

d'Educació. Aquest curs les sessions es faran a tres escoles bressol diferents cada trimestre, per oferir més possibilitats a les famílies.

Al primer trimestre es farà una activitat formativa per incidir en el tema del foment de la lectura en les primeres edats, activitat molt relacionada amb el treball que s'està realitzant en algunes escoles bressol i la biblioteca de la ciutat i vinculada al projecte Interseccions.

Durant el segon trimestre es tractaran problemes de pell a les primeres edats, amb recomanacions i consells preventius. Al tercer trimestre es proposa fer una reflexió sobre l'ús de les noves tecnologies amb infants petits 📱👶

EL PRAT

16

novembre 19



**Nuevo Kia XCeed. Un secreto a voces.**

Cuando creas algo totalmente distinto, resulta imposible mantenerlo en secreto. Por eso, todo el mundo sabe ya que el Nuevo Kia XCeed tiene un diseño icónico y provocador. También que equipa un panel de instrumentos digital y que su navegador es de última generación. Lo que nadie sabe es quiénes lograrán ser los primeros en conducir uno.



The Power to Surprise

**DELTAPRAT** Avenida Remolar, 9 • 08820 El Prat de Llobregat • Tel.: 93 370 35 02 • [www.kia.com](http://www.kia.com)

Emissiones CO<sub>2</sub> combinadas WLTP correlado a NEDC (g/km): 109-158. Emissiones CO<sub>2</sub> combinadas WLTP (g/km): 135-162. Consumo combinado WLTP (l/100km): 5,2-7,1. \*Consultar manual de garantía Kia.



# Quan aprendre és emocionant l'èxit educatiu és més a prop

*Els projectes del programa IntersECCions, com els English Workshops o el LECXIT, generen vincles entre alumnes, ensenyants i les matèries que es treballen*

Està científicament demostrat que aprendre a través de l'emoció és la manera més eficient d'assolir competències i coneixements. Quan l'alumne estableix un vincle personal amb el docent i amb la matèria que estudia o amb el territori en el qual ho fa, o amb la comunitat a la qual pertany, quan transforma l'aprenentatge en una experiència íntima, l'èxit educatiu està pràcticament assegurat. Aquest és el principi i l'objectiu sobre el qual treballa el programa municipal d'Educació, Cultura i Comunitat, IntersECCions. Els projectes *English Workshops* i LECXIT en són dos exemples.

## **English Workshops**

Són tallers trimestrals que s'ofereixen al llarg del curs i en què l'anglès és la llengua vehicular. N'hi ha de tots els àmbits: artístic (dansa, música, cinema i artesanía), tecnològic (xarxes socials i robòtica) i esportiu. S'adrecen a l'alumnat d'ESO i s'imparteixen dos dies a la setmana, en sessions d'1,5 hores, en horari extraescolar. La diversió i l'interès pel contingut dels tallers fan que els nois i les noies assumeixin l'anglès de manera natural i vivencial, és a dir, emocionant.

## **LECXIT**

El seu objectiu és millorar la comprensió lectora —base de l'educació— de l'alumnat de primària. En horari extraescolar, persones voluntàries de totes les edats dediquen almenys una hora setmanal a un infant, el qual acompanyen en la lectura de textos. La vinculació i estima personal que s'estableix entre els nens i nenes i la persona voluntària fa que la millora en la capacitat lectora sigui molt evident 🍌

Trobareu informació completa a  
[www.elprat.cat/interseccions](http://www.elprat.cat/interseccions)



Un taller dels **English Workshops** en un institut de la ciutat. Inscripcions a online. [elprat.cat](http://elprat.cat).



Per participar com a persona voluntària en el LECXIT cal adreçar-se al Punt del Voluntariat (Cases d'en Puig), tel. 93 379 00 50 (ext. 5600) [voluntariat@elprat.cat](mailto:voluntariat@elprat.cat).

EL PRAT

17

novembre 19

# FontPell

sabateries



Más de 6000 socios



Ha llegado el otoño, días cortos, temperaturas frías, en la que los pies necesitan más confort y comodidad

## LAS MEJORES COLECCIONES PARA LOS PIES MÁS EXIGENTES



**HISPANITAS**

Botín cordones con cuña, máxima comodidad



**MARTINELLI**

Botín animal-print con hebillas y tacón medio



**NeroGiardini**  
MADE IN ITALY

Bota italiana estilo militar



Botín cordones y ganchos con plataforma



Bota tres cuartos muy cómoda con tacón medio



Bota moda inglesa piso dentado y tacón medio



**Dr. Martens**

Bota militar con cordones y piso cosido



**ara**

Blucher ante moda alemana con tecnología goretex, muy ligero

Frederic Soler, 42 - El Prat - Tel. 933 790 040 - Venta online - [www.fontpell.com](http://www.fontpell.com) (Portes gratis)  
Rocafort, 128, cantonada Aragó, BARCELONA · 932 892 759 · Vidal i Barraquer, 28, 08830 Sant Boi, Tel 936 400 502





## **MIEDO** d'ALBERT PLA

**Albert Pla** ens proposa un viatge íntim i molt personal, des de la infància fins a més enllà de la sepultura, per les sensacions, les emocions i els sentiments que ens produeix el fantasma de la por.

**Teatre L'Artesà. Sala Gran. Dissabte 9, a les 20.30 h. Entrada: 15 € Anticipada: 10 €**

Segueix-nos a



EL PRAT CULTURA



La inscripció de les activitats amb aquest símbol es pot realitzar per Internet a [online.elprat.cat](http://online.elprat.cat) o a l'equipament organitzador.



**Porta l'agenda cultural al mòbil!**

No et perdis cap activitat!  
<http://m.agendacultural.elprat.cat>



**KADDISH RADIKALS**

**LA COMADRE**, amb **José Domínguez**

Lectura dramatitzada sobre la vivència de la dona als anys 60.

**Teatre Kaddish. Centre d'Art Torre Muntadas**  
Diumenge 10, a les 12 h

**DIJOUS TEATRE**

**Y LOS HUESOS HABLARON** de **Societat Doctor Alonso**



Una proposta escènica gestada en tallers i residències a Espanya i Mèxic per desenterrar i fer visibles conflictes que han quedat amagats pel discurs oficial.

**Teatre L'Artesà. Sala Gran. Dijous 14, a les 20.30 h. Entrada: 12 € Anticipada: 8 €**

*Col·loqui post-funció* conduït pel dramaturg **Albert Boronat**

**Teatre L'Artesà. Sala Gran. Dijous 21, a les 21 h**

**UN FILL DEL NOSTRE TEMPS**, d'**Ödön von Horváth**

Un jove alemany en una època de crisi que es va convertir en cultiu propici per a l'aparició del nazisme. Un context fàcilment recognoscible avui dia.

**Teatre Kaddish. Centre d'Art Torre Muntadas**  
Diumenge 17, a les 19 h. Entrada: 8 €

**CINCO HORAS CON MARIO** amb **Lola Herrera**



Vetllant durant l'última nit el cadàver del seu marit, Carmen Sotillo parla dels assumptes eternals de l'ésser humà: de la culpa, de la solitud, de la incomunicació, del sentit de la vida.

**Teatre L'Artesà. Sala Gran.**

**Divendres 22, a les 20.30 h. Entrada: 15 € Anticipada: 10 €**

*Miguel Delibes, mig segle després*

Trobada prèvia a la proposta escènica amb el dramaturg

**Jaime Conde**

**Teatre L'Artesà. Sala Petita. Divendres 22, a les 18 h**

**EL DESCOMPOSITOR: GEORGE HARRISON**



Un recorregut per la vida i les cançons d'aquest músic imprescindible, amb **Ricardo Gil** i **Javier Tarazona**

**La Capsa. Dijous 14, a les 19 h**

**CONCERT: QUARTET CASALS**



El **Quartet Casals** està considerat un dels millors quartets de corda per la crítica especialitzada i ha actuat en els millors escenaris

de música clàssica de tot el món, amb un gran èxit de públic.

**Cèntric Espai Cultural. Divendres 15, a les 20 h. Entrada: 12 € Anticipada: 8 €**

**#4 RAONS TARDOR: ENRIC MONTEFUSCO, TARTA ELENA, BINGOJAM I DJSOMOSTOD@OS**

En aquesta edició volem reflexionar sobre el paper i la vigència de la cultura popular. I ho farem ballant i cantant!

**La Capsa. Dissabte 16, a les 20 h**  
Entrada: 15 € Anticipada: 10 €

**VIU L'ÒPERA: ANNA BOLENA**



Commoedora òpera que va ser el primer gran triomf de **Gaetano Donizetti**. Tota una celebració del bel canto.

**Cèntric Espai Cultural**  
Diumenge 17, a les 17.30 h

*Comentari previ* a càrrec de **Miquel Àngel Martínez** a les 17 h



**REC REC FEST**

Amb els concerts de **La Vida Padre, Pararrayos, Ran Ran**

**Ran i Dumpbrain.** Tancaran la festa les **Mercadonna Summer Dj's.**

**La Capsa. Dissabte 23, a les 21 h**  
Entrada: 12 € Anticipada: 8 €

**CONCERTS DE SANTA CECÍLIA**

Concerts al Cèntric Espai Cultural per a commemorar el dia de Santa Cecília

**Unió Filharmònica del Prat**  
Dissabte 23, a les 19 h

**Associació Musical del Prat**  
Diumenge 24, a les 18.30 h

**Banda de Música del Prat**  
Dissabte 30, a les 19 h

Entrada gratuïta. Cal recollir l'entrada una hora abans de l'espectacle.

**HOMENATGE A GEORGE HARRISON** amb **The Flaming Shakers**



**The Flaming Shakers**, considerada la millor banda tribut a **The Beatles**

d'Europa, faran un concert dedicat a la figura de George Harrison i comptaran amb la col·laboració de **Pigmy** i **L'Escola d'Arts en Viu.**

**La Capsa**  
Divendres 29, a les 22.30 h  
Entrada: 6 €

**ESCARXOFA FORA DE TEMPORADA: THE RHYTHM TREASURES**



amb **Myriam Swanson**  
Una nit per ballar al ritme d'una de les bandes de rhythm & blues

de Catalunya més arrelada a la música popular americana.

**La Capsa**  
Dissabte 30, a les 22.30 h  
Entrada: 6 €



### AQUÍ HI HA TELA!

La indumentària de les persones ens acostava a les formes de vida d'una comunitat, a més de mostrar la posició de l'individu dins la societat. Aquesta exposició fotogràfica ofereix un recorregut per la indumentària dels segles XIX i XX.

**Cèntric Espai Cultural. Fins al 10 de gener**

### ENCARA POTS VISITAR 17è CLIC-PRAT

**Centre Cívic Jardins de la Pau  
Fins al 22 de novembre**

### MOSAIC. LES PRIMERES ENTITATS CULTURALS DEL PRAT

**Centre d'Art Torre Muntadas  
Fins al 24 de novembre**

### CUIRASSES, a càrrec d'Aurora Periane



Les cuirasses emocionals són mecanismes de defensa que creem davant situacions o conflictes amb els altres, i que ens bloquegen.

Organització: Assoc. Amics de l'Art del Prat

**Centre Cultural El Remolar. Des del 7 de novembre fins al 7 de gener**

### Trencant cuirasses amb Sol López

Activitat vinculada a l'exposició **Cuirasses**, per a prendre consciència del nostre cos energètic i endocrí, establint connexions amb la proposta artística.

**Centre Cultural El Remolar  
Dijous 21, a les 19 h**

### CONVOFEST /UNZIP 2019

Presentació dels projectes guanyadors de la Convocatòria d'Arts Visuals /Unzip 2019

**Mi casa es tu casa**, del col·lectiu **Pigmentamos**. Modalitat Art al Barri **Centre Cívic Sant Jordi – Ribera Baixa. Dijous 28, a les 18 h**

**Bandera Verde**, del col·lectiu **Ruta de autor**. Modalitat Fotografia i societat

**Centre Cívic Jardins de la Pau  
Divendres 29, a les 19 h**

**Auspíctis**, del col·lectiu **Estampa** Modalitat Projecte deslocalitzat **Centre Cívic Palmira Domènech  
Dissabte 30, a les 12 h**

### LLAVORS, LLAVERS 2. TROBADA QUÉ BONITO AMOR



Jornada de celebració i creació amb la comunitat artística i agents culturals amb els que **/Unzip Arts Visuals** fa xarxa a través del projecte **Qué Bonito Amor**.

**Centre Cívic Palmira Domènech  
Dissabte 23, a les 11 h**

### TROBADA WIKIDONES

Projecte participatiu que pretén donar reconeixement i visibilització a les dones que han contribuït a fer del Prat una ciutat millor.

**Centre Cívic Palmira Domènech  
Dissabte 9, a les 10 h**

### CICLE (RE)PENSEM EUROPA

#### BREXIT PER A "DUMMIES" amb Matthew Tree



Primera proposta d'aquest cicle comissariat per **Albert Lladó** que convida als ciutadans i ciutadanes a compartir les grans preguntes del present des d'una mirada contemporània. En aquesta ocasió reflexionarem sobre quines són les veritables raons que han portat al Regne Unit a voler sortir de la Unió Europea.

**Cèntric Espai Cultural. Dijous 7, a les 19 h**

### EL BIRDWATCHING, UN FENOMEN GLOBAL

Xerrada a càrrec de **Ferran López, José Luis Copete i José David Muñoz**.

Organització: Tintablava

**Cèntric Espai Cultural  
Dimarts 26, a les 19.15 h**

### EL CINE DE FRIDA



#### LA BUENA ESPOSA

Quan Joseph Castelman assoleix el Nobel de literatura, la influència de la seva dona sortirà a la llum. Organització: Assoc. Dones Progressistes Frida Kahlo

**Centre Cívic Sant Jordi - Ribera Baixa. Dimecres 6, a les 17.30 h**



### CINE CLUB

#### VISAGES VILLAGES. CARAS Y LUGARES

2017, França. Idioma: francès La directora Agnès Varda i el fotògraf JR emprenen un sorprenent viatge en furgoneta per la França rural.

Un recorregut en el que es relacionen amb gent molt diversa i fan grans intervencions gràfiques en cada població.

**Cine Capri. Dimecres 13, a les 20 h (VOSE)**

### PROGRAMACIÓ DEL CINEMA CAPRI

#### FROZEN 2 (22, 23 i 24)

Altres pel·lícules: **ABOMINABLE, TERMINATOR: DESTINO OSCURO, LA FAMILIA ADAMS, ZOMBIELAND: MATA Y REMATA i LE MANS 66**

Per confirmar dates i horaris truqueu al 93 379 59 43 o visiteu el web [www.cinecaprielprat.com](http://www.cinecaprielprat.com)

## LECTURA

### L'HORA DEL CONTE

Per a infants de 3 a 7 anys

**Biblioteca Antonio Martín**

**Dissabtes, a les 12 h**

**Dissabte 2, Els contes de la flassada**

**Dissabte 9, Contes a la cassola**

**Dissabte 16, Contes de la pau**

**Dissabte 23, Contes musicals**

**Mandinkes**



## LA FÀBRICA

Per a infants de 6 a 9 anys

**Centre Cívic Sant Jordi – Ribera Baixa**

**a les 17.30 h. Preu: 2 €**

Cal inscripció prèvia

**Divendres 8, Activitat tecnològica**



**Divendres 22,**

**Manualitat**

**calendari**

**d'advent**

## ART EN FAMÍLIA

Com més serem, més riurem



Activitats per

a famílies amb

infants de 4 a

9 anys

**Centre d'Art**

**Torre Muntadas. Diumenge 17,**

**a les 11.45 h. Cal inscripció prèvia**

## FLORS DE TARDOR



Per a infants de

3 a 7 anys

Dibuixarem una

catifa de flors amb

fruites i verdures.

**Biblioteca Antonio Martín**

**Dimecres 20, a les 17.30 h**

Cal inscripció prèvia

## BIBLIOLAB

Per a infants de 5 a 10 anys

**Vareta Harry Potter** amb **Smartions**

Fabricarem la nostra pròpia vareta que

integrarem en una branqueta recollida

en el bosc de Howards.

**Biblioteca Antonio Martín**

**Dimecres 27, a les 18 h**

Cal inscripció prèvia

## L'HORA DELS NADONS

Per a infants de 0 a 3 anys

**Biblioteca Antonio Martín**

**Divendres 8, a les 17.30 h**

Cal inscripció prèvia

**Passejant pel prat**

**Dimarts 12, a les 16.30 h**

**Aquell qui no corre, neda**

**Dimarts 12, a les 17.30 h i dissabte 16,**

**a les 10.30 h**

## LABORATORI DE LECTURA

### EN FAMÍLIA

Per a infants de 4 a 9 anys

**Què és això?** amb **Oh! Contes**

**Biblioteca Antonio Martín. Dijous 28,**

**a les 18 h. Cal inscripció prèvia**

## TALLERS

**KIT** (Klub Infantil Tecnològic)

Per a infants de 9 a 12 anys

**Vareta màgica**

**Centre Cívic Sant Jordi - Ribera Baixa**

**Dissabte 9, a les 10.30 h**

Cal inscripció prèvia

## TEATRE, MÚSICA I CIRC



### QUIMERA

de **La Guilla Teatre**

Per infants a partir

de 3 anys

Us imagineu passar uns

dies fantàstics en un món de somnis i il·lusions.

Benvinguts a l'illa de Quimera!

**Centre Cívic Jardins de la Pau**

**Diumenge 3, a les 12 h. Entrada: 5 €**

### ZOOM: ANTIPASTI



En un restaurant italià,

dos cuiners preparen

pasta, fan malabars i

equilibris amb plats i

música amb les olles.

**Centre Cívic Sant Jordi - Ribera Baixa**

**Dissabte 16, a les 18 h. Entrada: 5 €**

### LES CLINK de la Cia. Les Bianchis

Per infants a partir de 6 anys

On van totes les preguntes que ens fem?

**Les Clink** són les encarregades de trobar

les respostes, però un dia s'enfronten a una

pregunta ben difícil! Organització: La Xarxa

**El Modern. Diumenge 17, a les 12 h**

**Entrada: 6 €**



### CONCERT:

#### XIULA

Per infants a partir

de 3 anys

Un concert

teatralitzat i interactiu on a través de la música,

l'humor i projeccions sorprenents farem un

recorregut per l'interior del cos humà.

**La Capsa. Diumenge 24, a les 12 h**

**Entrada: 6 €**

# L'agenda de la GENT GRAN

ACTIVITATS DE LLEURE  
DE NOVEMBRE



## DIMECRES 6

### PASSEJADA A SANT BOI

Farem una passejada d'uns

11 km arribant fins a Sant Boi i

visitant alguns punts d'interès. Es

recomana portar telèfon mòbil.

**Informació i inscripcions:**

**Programa de Lleure de la Gent**

**Gran. Places limitades. Gratuït**

## DILLUNS 18

### TALLER DE MARXA

#### NÒRDICA

Horari i ubicació pendent de

confirmació.

**Informació i inscripcions:**

**Programa de Lleure de la**

**Gent Gran. Places limitades**

**Preu: Gratuït.**

## DIMECRES 20

### VISITA AL LICEU

Amb un guia visitarem el Vestíbul Històric del Teatre, un

espai d'estil renaixentista. Seguirem per la Sala de Concerts

i pel Saló dels Miralls que durant molts anys ha estat punt de

reunió de la burgesia catalana, finalitzant al Cercle del Liceu,

club privat d'estil anglès fundat al 1847, que acull una de les

millors col·leccions modernistes de Catalunya.

**Informació i inscripcions: Programa de Lleure de la Gent**

**Gran. Places limitades. Preu: 9 €**

Informació i inscripcions:

Programa de lleure de la gent gran. Cases d'en Puig. Serveis de Ciutadania. Horari: de 9 a 13 h. Tel. 93 379 00 50 Ext. 5616 [www.pratgentgran.com](http://www.pratgentgran.com)



El sorteig es farà el dilluns 9 de desembre a les 19 h al Centre Cívic Sant Jordi – Ribera Baixa.

#### SORTEIG PÚBLIC

El dilluns 9 de desembre a les 19 h es farà al Centre Cívic Sant Jordi – Ribera Baixa un sorteig públic entre totes les candidatures presentades

#### TRES CATEGORIES

Hi ha tres categories: alumnes de 6è de primària, alumnes de 1r i 2n d'ESO i nois i noies de grups i entitats que participen a la Cavalcada

## Vols ser patge reial?

*Tots els infants del Prat d'entre 11 i 14 anys que vulguin ajudar els Reis de l'Orient durant la Cavalcada poden presentar-hi candidatura del 4 al 29 de novembre*

Com cada any quan s'acosten les festes de Nadal, Ses Majestats els Reis de l'Orient preparen el seu viatge i necessitaran tot l'ajut possible per poder visitar el Prat, repartir il·lusió i regals i fer complir els desitjos.

Tots els infants d'11 a 14 anys de la ciutat que vulguin donar un cop de mà als Reis durant la Cavalcada poden pre-

sentar la seva candidatura a patge reial del 4 al 29 de novembre. Les sol·licituds cal presentar-les a l'Oficina d'Informació i Atenció Ciutadana (OIAC), a la pl. de la Vila.

Les candidatures tenen tres categories: escoles (infants de 6è de primària), instituts (alumnes de 1r i 2n d'ESO) i grups i entitats participants en algun acte de

la Cavalcada (nois i noies d'entre 11 i 14 anys).

Amb totes les candidatures presentades, es farà un sorteig públic, el dilluns 9 de desembre a les 19 h al Centre Cívic Sant Jordi – Ribera Baixa, amb el qual es decidirà quins candidats i candidates podran esdevenir patges reials per a la Cavalcada del 5 de gener al vespre 🍷



**J. Ramos**<sup>®</sup>  
CRISTERIA METALISTERIA

Toldos · Ventanas · Puertas correderas · Rejas a medida  
Claraboyas · Mamparas · Vidrio al corte · Ventanas de  
rotura puente térmico · Motorización de persianas



**AISLAMIENTO  
TÉRMICO**

La rotura de puente térmico en las ventanas hace de barrera para el frío y el calor, mejorando el ahorro de energía y limitando la condensación.



EXPERT

somfy

TTCO

CHERUBINI  
Inca Italiana dal 1947

gaviota  
Inca e Processi Strategici

Sólo estamos en Carretera Marina, 4 · Técnicos en montajes · Tel. 93 379 43 41 · carpinteria@ramoscristaleria.com · [www.ramoscristaleria.com](http://www.ramoscristaleria.com)

# Acción social en grupo

*Los espacios grupales, otra manera del servicio municipal de Acción Social de atender a la ciudadanía*

Una de las metodologías que utiliza el servicio municipal de Acción Social para atender a las personas que acuden a los Servicios Sociales es la atención grupal. El trabajo en grupo permite estimular las fortalezas personales, compartirlas y reflexionar conjuntamente para buscar maneras de mejorar aspectos personales, familiares, laborales, etc.

Lo más importante del trabajo grupal es, sin embargo, el hecho de que permite sentirse miembro de un conjunto de personas (familias, madres, padres, hijos e hijas...) que se encuentran semanalmente en alguno de los espacios propuestos, potencian sus relaciones,



Un grupo de personas participa en una sesión de equinoterapia.

ofrecen apoyo y son protagonistas de las dinámicas que se proponen.

Los espacios grupales que funcionan actualmente entrenan habilidades para ser más competentes como padres y madres en el cuidado y protección de los hijos e hijas, como profesionales en

determinados entornos laborales, en comunicarse y gestionar conflictos, en asumir mejor las emociones, etc.

Algunas de las actividades grupales del servicio de Acción Social son: *mindfulness*, teatro emocional, arte en familia, equinoterapia, visitas culturales... 🐾

EL PRAT  
24

novembre 19

## ÀLTIMA

- La xarxa més àmplia d'instal·lacions funeràries del Baix Llobregat i L'Hospitalet amb **13 tanatoris i 8 cementiris**
- A més, som els únics amb **4 crematoris** a la zona: L'Hospitalet Gran Via, Viladecans, Gavà i Roques Blanques.
- Contractació de tot el servei funerari i gestió de trasllat a qualsevol cementiri de destinació.
- Atenció personalitzada les 24 hores del dia, els 365 dies de l'any.
- Col·laboració amb totes les companyies d'assegurances.
- Amb la garantia de l'empresa catalana líder en serveis funeraris amb 300 anys d'experiència.

900 230 238 (24 h)  
www.altima-sfi.com

### Al seu costat a L'Hospitalet i el Baix Llobregat.



BARCELONA RONDA DE DALT · L'HOSPITALET GRAN VIA · L'HOSPITALET RONDA  
BAIX LLOBREGAT · Penedès · Garraf · Bages · Empordà · Ripollès · Vallès



# Alumnes al servei de la comunitat

*Aquest curs ho faran tots els instituts d'ESO*

El Servei Comunitari és un projecte que garanteix que tot l'alumnat dels instituts experimenti i protagonitzi accions de compromís cívic, posant els seus coneixements i capacitats al servei de la comunitat.

A partir d'aquest curs, a Catalunya el Servei Comunitari forma part obligatòria de la programació d'una o diverses assignatures de l'ESO. Al Prat, per tant, hi participen tots els nois i noies que fan 3r i/o 4t de secundària.

## **20 hores: 10 de teòriques i 10 de pràctiques**

El Servei Comunitari té una durada mínima de 20 hores, de les quals 10 han de ser teòriques i 10 de servei o acció a la comunitat. Aquestes 10 hores de pràctica es fan fora de l'horari lectiu.

Els àmbits dels projectes són "Medi ambient", "Salut pública i consum", "Intercanvi generacional", "Acompanyament i suport a l'escolarització", "Participació ciutadana", "Solidaritat i cooperació" i "Patrimoni cultural", entre d'altres.

## **30 projectes al Prat**

El Centre de Recursos Pedagògics de la



**Una alumna d'institut participa en el projecte Connecta Jove, en què nois i noies ensenyen a persones grans a utilitzar telèfons mòbils i altres dispositius digitals.**

Generalitat, conjuntament amb el departament municipal d'Educació, ha elaborat un catàleg amb tots els projectes disponibles, que aquest curs són 30 al Prat.

Aquests projectes poden ser oferts per les entitats de la ciutat o pels diversos departaments de l'Ajuntament i dissenyats en funció de les necessitats o els interessos del mateix centre o de l'alumnat participant.

## **Compromís social**

Per a un noi o una noia de 14 o 15 anys, participar en un dels projectes del Servei Comunitari pot suposar el seu primer contacte de sensibilització envers la comunitat, amb el qual pugui adquirir un compromís de transformació social 🌱

## **Resultats del curs passat**

El curs passat, un total de 533 alumnes de 7 instituts del Prat van participar en 32 projectes del Servei Comunitari. Alguns dels projectes més destacats per la seva trajectòria van ser el LEXIT (acompanyament a infants en la lectura), Connecta Jove (taller de competències digitals per a gent gran), Punt Solidari (distribució d'aliments a persones necessitades), Voluntariat Esportiu o Alumnes Gestors del Territori als espais naturals.

**EL PRAT**  
**25**

novembre 19

**PREGUNTA-HO a L'ALCALDE**

**Tens algun dubte o queixa sobre el Prat?**

Fes-ho arribar a les xarxes socials d'@elpratràdio amb l'etiqueta #ContrasenyasElPrat, al correu [elpratràdio@elpratràdio.com](mailto:elpratràdio@elpratràdio.com) o amb un àudio al [whatsapp 639 476 701](https://www.whatsapp.com/channel/00299a61111111111111)

**@Mijoler et respondrà a la ràdio**



**Alcaldia oberta al programa Contrasenyas**

Un dijous de cada mes, a les 19.15 h, al 96.1 fm i a [elpratràdio.com](http://elpratràdio.com)

## Preparació de la 17a Mostra d'Entitats

Ja fa setmanes que l'Ajuntament i associacions de la ciutat treballen en la preparació de la Mostra d'Entitats, que se celebrarà a la Granja de la Ricarda els dies 13, 14 i 15 de desembre. El 3 d'octubre va tenir lloc el primer plenari, en què van participar més de 30 entitats.

## Nous contenidors per a oli de cuina usat

L'Ajuntament, mitjançant l'empresa Usats, ha instal·lat 13 punts nous de recollida d'oli de cuina usat (d'oliva, girasol, soja...), que s'afegeixen als 23 que ja hi havia, sumant un total de 36 distribuïts per tota la ciutat. Tots els punts de recollida d'oli estan al costat de contenidors de roba usada. Consulteu el plànol amb la ubicació dels contenidors a l'apartat "Urbà/ Neteja i Residus" d'[elprat.cat](http://elprat.cat).

## Al Prat som 64.674 habitants

Segons la darrera actualització del dossier de població, amb data 12 de març del 2019, al Prat hi ha 64.674 persones empadronades, de les quals 33.017 són dones i 31.657, homes. Respecte de l'any passat, s'ha produït un increment de 490 habitants. Destaca la gran estabilitat de la població del Prat, que des del 1990 es manté pràcticament estable.



Una de les activitats sobre salut mamària celebrades aquest mes d'octubre.

## Formació en hàbits saludables

*L'Aula de Salut proposa accions per a tots els públics*

El programa municipal Aula de Salut proposa, per a aquesta tardor i hivern, diverses activitats per a tot tipus de públic a fi de promoure els hàbits saludables entre la població del Prat.

La primera activitat va tenir lloc el 9 d'octubre, amb la xerrada d'Esther Vivas "Mama desobedient", dins del cicle de la Setmana Europea de la Lactància Materna. La van seguir tallers de carmanyoles saludables a la pl. de Catalunya, en el marc de la commemoració dels dies mundials de la Salut Mamària i la

Prevenió del Càncer de Mama. El 22 d'octubre, Marta Vergés va presentar el llibre *Menja't el tarro*, amb 60 receptes saludables i atractives en pots de vidre.

### Tallers de primers auxilis

Els tallers de reanimació cardiopulmonar (RCP) i primers auxilis que organitzen els serveis municipals de Salut Pública i Consum compten amb una demanda important i creixent. Aquesta tardor se'n farà formació al professorat de les escoles de primària.

Per a les famílies hi haurà una xerrada sobre l'acompanyament en positiu durant l'adolescència, a l'AMPA de l'Institut Salvador Dalí, el dilluns 2 de desembre a les 17.30 h.

També per a famílies es posarà l'accent en com fomentar des de ben petits i petites el gust per la lectura 📖

**Trobareu tota la informació de les activitats a [elprat.cat/salut](http://elprat.cat/salut) o podeu escriure a [salut@elprat.cat](mailto:salut@elprat.cat)**

EL PRAT  
26

novembre 19

### SERVICIO DE LIMPIEZA

Comunidades de propietarios  
Despachos, oficinas y parkings  
Pulidos y abrigantados de suelos

### SERVICIO DE MONITORES

Para comedor escolar  
Actividades extraescolares  
Refuerzo de profesorado en salidas

Joan Cirera i Pons, 9-11 · Tel. 93 370 07 66 / 677 032 176



Tot Serveis  
Personalitzats

[www.tot-serveis.com](http://www.tot-serveis.com)

# 25 años de **lucha y compañía**

## Aniversario de la *Associació de Familiars d'Alzheimer*

La Associació de Familiars de Malalts d'Alzheimer del Baix Llobregat (AFA Baix), con sede en El Prat, celebra este año su 25º aniversario. Desde que, en 1994, nació como delegación de la AFA Barcelona, ha ido ampliando servicios y recogiendo reconocimientos (Premi Ciutat del Prat 2010), organizando actos de sensibilización y recaudación de fondos (los desfiles de *La memòria està de moda* ya son toda una tradición pratense), charlas informativas, grupos de autoayuda, etc.

A día de hoy, la AFA Baix gestiona varios centros de día, con unos 40 trabajadores/as y todos los servicios que una persona enferma de alzheimer y su familia puedan necesitar. Porque este es el principal objetivo de la asociación: conseguir, tanto para los enfermos/as de alzheimer como para sus familias, una mejor calidad de vida en los aspectos físico, psíquico y emocional, así como un lugar digno dentro de la sociedad.

### Respuesta a una necesidad social

Una persona cuidadora sola, o en el núcleo reducido de la familia inmediata, no puede soportar, ni física ni mentalmente,



Uno de los diversos actos organizados por la AFA Baix con motivo del Día Mundial del Alzheimer (21 de septiembre) fue el Festiball, en el Teatre Modern, durante el cual la presidenta de la entidad, Maria Rosa Giner, recibió un reconocimiento por parte del alcalde, Lluís Mijoler, y la concejal de Salud Pública y Consumo, Marina García. Video en [elprat.tv](http://elprat.tv)

la presión que la enfermedad de alzheimer ejerce, y menos aún si ésta dura muchos años. Asimismo, tampoco puede atender a una persona enferma en solitario, y menos aún si se suman otros problemas asociados de carácter económico, laboral, social y legal.

Toda familia con un miembro afectado de alzheimer necesita la ayuda de asociaciones como la AFA Baix, que pone a su disposición toda una plataforma de profesionales y personas voluntarias, así como su larga experiencia, tanto en resolución de problemas legales, médicos y sociales como en apoyo moral y psicológico 🤝

Más información en [www.afabaix.org](http://www.afabaix.org)

## Centro Aloïs

La AFA Baix dispone en El Prat de un centro de estimulación y descarga familiar, Aloïs, ubicado en la av. Apel·les Mestres, 33. Este centro ofrece múltiples servicios y actividades para las personas enfermas, con una estimulación cognitiva personalizada que ralentiza el proceso de la enfermedad. El centro permite que los familiares cuidadores puedan disfrutar de unas horas de respiro.

EL PRAT  
**27**

novembre 19

**Dra. Casaus** CENTRE DENTAL

Alinea tus dientes sin que nadie lo note.  
Tu **invisalign** al mismo precio que la ortodoncia convencional.

**invisalign**

SÍGUENOS EN INSTAGRAM Y DESCUBRE NUESTROS TRATAMIENTOS

Jaume Casanovas, 45 · Baixos · De 8:30h a 20:30h · No tanquem al migdia · T. 93 378 82 80 · [www.clinicadental.biz](http://www.clinicadental.biz)

## Primer encuentro vecinal del Servei de Bon Veinatge

El 21 de octubre tuvo lugar en las Casas d'en Puig la primera reunión vecinal que organiza el Servei de Bon Veinatge i Convivència. Se habló de cómo mejorar la accesibilidad y sobre supresión de barreras arquitectónicas en las comunidades. Se puede contactar con el servicio a través de [bonveinatge@elprat.cat](mailto:bonveinatge@elprat.cat).

## Más de 10.200 personas, atendidas por Servicios Sociales en el 2018

10.226 personas de El Prat fueron atendidas por el Servicio de Acción Social del Ayuntamiento en el 2018, el 15,9 % de la población. El 24 % recibieron atención por situaciones de dependencia, discapacidades o falta de autonomía; el 30 %, por dificultades en aspectos relacionales, familiares y de la comunidad, y el resto, por necesidades económicas.

## El Ayuntamiento renueva la ayuda a los refugiados

El Ayuntamiento de El Prat ha renovado su compromiso con "Bienvenidas, refugiadas", un proyecto para apoyar la acogida e inclusión en nuestra ciudad de personas refugiadas en situación de vulnerabilidad. El proyecto lleva nueve meses en El Prat y ha apoyado a más de 40 familias.



Activitat del 25N de l'any passat a la pl. de la Vila.

## Contra la violència masclista

### Activitats durant el mes de novembre pel 25N

El 25 de novembre és el Dia Internacional per a l'eliminació de la Violència contra les Dones. Al Prat, com cada any, aquesta diada es commemora amb diverses activitats reivindicatives, formatives i de sensibilització proposades pel Consell de les Dones del Prat, diverses entitats i l'Ajuntament.

### Manifest

L'acte principal es farà el mateix 25N a la tarda a la plaça de la Vila, amb la lectura del manifest proposat pel Consell de les Dones i diverses accions de denúncia.

### Activitats destacades

El 14 de novembre es farà una taula rodona amb el títol "Joves, relacions afectives i violències", al centre cívic Palmira Domènech a les 18 h.

El 20 de novembre a les 19 h tindrà lloc al Cèntric una xerrada sobre consentiment sexual, a càrrec de l'escriptora Shaima Joy Machlus (*La palabra más sexy es sí*). La tradicional foto col·lectiva "Un click per les dones" es farà el 22 de novembre a les 13 h, mentre que el dia 29 es presentarà el llibre *Amores sostenibles*, de la pratenca Marisol Rojas, que tracta de l'amor romàntic.

Finalment, el 30 de novembre es realitzarà un curs d'autodefensa feminista per a menors de 18 anys.

El programa municipal de Feminisme i LGBTI convida tota la població a participar en totes les activitats que es duran a terme per commemorar el 25N.

Podeu consultar la programació detallada a [elprat.cat/dones](http://elprat.cat/dones)

EL PRAT  
28

novembre 19

**LA LIBERTAD DE VIVIRLO COMO QUIERAS.**

**NUEVO MAHINDRA KUV100 DESDE 9.995€\***

Concesionario oficial  
**AUTOTALLERES GUILLERMO**

[www.autotalleresguillermo.es](http://www.autotalleresguillermo.es)  
Av. Remolar 25 - El Prat  
Tel. 691 126 467

Mahindra Rise.

# Los duelos, ¿cómo afrontarlos?, ¿cómo ayudar a quien los sufre?

El Ayuntamiento organiza una jornada sobre el papel que puede jugar la comunidad en la salud emocional de las personas que sufren alguna pérdida traumática



Público asistente a la jornada, celebrada en el auditorio del Cèntric.

Dentro de la estrategia municipal para promover la salud comunitaria, a principios de octubre se celebró una jornada sobre los duelos y cómo afrontarlos, organizada por el Ayuntamiento y dirigida a toda la ciudadanía y a profesionales de los ámbitos educativo, de salud y de acción social.

## Ponernos en el lugar del otro

La jornada trató sobre cómo aprender

a ponernos en el lugar del otro cuando detectamos que está pasando por algún momento delicado de su vida y ofrecerle momentos de escucha de calidad y sentimiento de comprensión, evitando todo tipo de juicio.

Los duelos no se producen solo ante la muerte de un ser querido, sino también ante pérdidas de empleo, de vivienda, de relaciones de pareja o familiares, de salud, de territorios (desarraigo por migración), etc.

Ante el dolor intenso de una pérdida suele surgir la negación, la tristeza, la rabia, hasta que finalmente se impone la necesidad de aprender a vivir con el dolor y aceptarlo, buscar un nuevo sentido a nuestra vida y aprender a seguir adelante.

## Relaciones significativas

Durante la jornada se determinó la gran importancia de las relaciones significativas con las personas que nos rodean, que pueden ayudarnos a no sentirnos solos/as en estos procesos de confusión mental y emocional. Estas personas pueden ser amistades, familiares, profesores/as,

compañeros/as de trabajo, trabajadores/as sociales, médicos/as, enfermeros/as, vecinos/as...

## Talleres y grupos de duelo en El Prat

El Ayuntamiento ya trabaja en la organización de talleres formativos abiertos a todas las personas que tengan interés en acompañar situaciones de duelo y así estimular varios grupos de duelo en nuestra ciudad 🐣

EL PRAT  
29

novembre 19



**SEGURETAT - TELECOMUNICACIONS - MANTENIMENTS**



**SISTEMAS DE SEGURIDAD**  
"Vigila por Usted"

- SISTEMES DE SEGURETAT
- ANTENES TDT I SATÈL·LIT
- PORTERS I VIDEOPORTERS
- XARXES, DADES I TELEFONIA
- MANTENIMENTS EN TOTES LES NOSTRES INSTAL·LACIONS

Empresa inscrita en la direcció general de telecomunicacions amb el nº 267  
Empresa registrada en la direcció general de policia nº 3039

Av. Verge de Montserrat, 233-235 Tel. 93 379 18 29 - [www.sianelectronica.com](http://www.sianelectronica.com)

**Sistemas de Videovigilancia Homologados**

Analógico y Alta Definición



**HD**

Grabaciones guardadas hasta 30 días

Visualización desde móvil, tablet o PC

# El Ayuntamiento alienta la competitividad empresarial

*El Área de Desarrollo Económico incentiva la innovación, la economía circular y el talento local al servicio de las empresas de El Prat*

El Ayuntamiento de El Prat, en colaboración con los agentes económicos y sociales del municipio, impulsa una serie de acciones y programas de apoyo a las empresas locales para fomentar su competitividad.

## Innovación

El programa TICCámaras permite a las empresas pequeñas y medianas (pimes) incorporar nuevas tecnologías —como productividad en la nube, comercio electrónico o marketing digital—, con subvenciones del 40 % de la implementación, hasta 2.800 € por empresa.

Asimismo, las empresas de nuestro municipio pueden optar a los programas de la Agència per a la Innovació i el Coneixement del Baix Llobregat —Acceleradora Empresarial, programas de capacitación o ciclos de transmisión de conocimientos— para identificar oportunidades y riesgos de las nuevas tecnologías (más información en [www.innobaix.cat](http://www.innobaix.cat)).



**Botellas fabricadas para la jornada de economía circular de Ecoindústria, en el delta del Llobregat, elaboradas con material 100 % reciclable, sin tóxicos y reutilizables.**

## Economía verde y circular

El Área de Desarrollo está trabajando en el cambio a una economía eficiente en el uso de los recursos, por lo que participa en diversos proyectos de fomento de la economía circular, como el programa de *Ecoindústria* (en colaboración con varios ayuntamientos del delta del Llobregat) o el de *Economía Verda i Circular*, del AMB. Con esta voluntad, el 8 de noviembre, el Centro de Promoción Económica acogerá la Jornada de Sen-

sibilización de Ecoindustria, dirigida a todas aquellas empresas que quieran implementar la circularidad en el seno de su organización.

## Talento local

Para promover el talento local, el ciclo otoñal de El Prat Emprèn finalizará el 28 de noviembre con la 13ª Jornada de l'Emprenedoria Local. Carles Gomarà, gerente de Planes Sectoriales de Acció

de la Generalitat, hablará de las "5 tecnologías que están cambiando el mundo". También se entregarán los premios El Prat Emprèn a las mejores iniciativas empresariales locales en las categorías de "Mejor idea o proyecto empresarial", "Comercio o turismo" y "Economía social y cooperativa", con una dotación económica de 9.000 euros 🍷👉

Más información en [economia.elprat.cat](http://economia.elprat.cat)

EL PRAT  
30

novembre 19

# Formació per a l'ocupació al Centre de Promoció Econòmica

*Tant si s'està a l'atur com treballant, tothom pot millorar la qualificació professional i augmentar les possibilitats de trobar feina o bé canviar-la per una de millor*

El Centre de Promoció Econòmica de l'Ajuntament del Prat ha presentat la nova programació de cursos per a la temporada 2019-2020. Les formacions, que comencen aquest mes de novembre, s'adrecen tant a persones en atur que vulguin trobar feina com a persones que ja estan treballant però volen tenir més qualificació per poder optar a una ocupació millor o mantenir la que ja tenen.

Totes les accions formatives adreçades a persones en atur, excepte les d'anglès, corresponen a certificats de professionalitat (CP) i els seus itineraris modulars finalitzen amb la formació pràctica en empreses. Per la seva banda, les formacions d'anglès donen l'opció a fer l'examen de Cambridge English i acreditar el nivell d'idioma cursat segons el Marc Europeu Comú de referència per a les llengües estrangeres.

Les formacions contínues per a treballadors i treballadores en actiu s'adapten als requeriments de productivitat i competitivitat de les empreses i a les possibilitats de promoció professional i desenvolupament personal de les persones treballadores.

## Formació gratuïta

Tots aquests cursos són totalment subvencionats pel Servei Públic d'Ocupació

## Inscripcions obertes

Les inscripcions als cursos ja estan obertes. Cal adreçar-se al Centre de Promoció Econòmica (c. Moreres, 48, tel. 93 478 68 78) o bé fer-ho a [online.elprat.cat](http://online.elprat.cat). Més informació a [elprat.cat/economia](http://elprat.cat/economia).

de Catalunya (SOC) o pel Consorci per a la Formació Contínua de Catalunya i el Ministerio de Trabajo, Migraciones y

Seguridad Social, en col·laboració amb la Fundació per a la Formació i l'Estudi Paco Puerto de CCOO 🇪🇸

## PER A PERSONES EN ATUR

Cursos Formació Ocupacional 2019-2020 *CP - Certificats de professionalitat	Hores	Inici	Final
Soldadura oxigàs i soldadura Mig-Mag FMEC0210 CP2*	640	17/01/2020	25/09/2020
Organització del transport i la distribució COML0209 CP3*	460	26/02/2020	16/07/2020
Operacions auxiliars de serveis administratius i generals ADGG0408 CP1*	470	30/03/2020	18/09/2020
Operacions enregistrament i tractament de dades i documents ADGG0508 CP1*	480	25/11/2019	06/05/2020
Anglès A1 SSCE01	190	04/11/2019	24/01/2020
Anglès A2 SSCE02	190	17/02/2020	30/04/2020
Anglès B1 SSCE03	280	18/05/2020	24/09/2020
FC transversal: Marca Personal i Xarxes Socials	35	21/09/2020	30/09/2020

## PER A PERSONES EN ACTIU

Cursos Formació Contínua 2019-2020	Hores	Inici	Final
Anglès B.1.A.	60	18/02/2020	30/04/2020
Anglès B.1.B	60	12/05/2020	16/07/2020
Eines de coaching nivell 1	30	04/05/2020	08/06/2020
Eines de coaching nivell 2	30	21/09/2020	28/10/2020
MOS: Microsoft Office Excel	45	27/05/2020	22/07/2020
MOS: Microsoft Office Excel II	30	14/09/2020	21/10/2020
Mindfulness	30	14/04/2020	14/05/2020
Mindfulness	30	22/09/2020	22/10/2020
COML0309_MF1005_Optimització de la cadena logística CP3*	90	20/04/2020	29/06/2020

EL PRAT  
31

novembre 19



arquitecta, urbanista i activista Itziar González Virós és una barcelonina connectada amb el Prat. Recorda que des de sempre ha comprat la verdura a pagesos del Delta que la venen al costat de la Boqueria, a Ciutat Vella, el seu districte. En va ser regidora del 2007 al 2010. Enfrontada als grans poders fàctics de la ciutat, va dimitir per denunciar que no la deixaven aturar la construcció d'un hotel al costat del Palau de la Música, com li reclamava el moviment veïnal. Avui aquest projecte ha estat anul·lat per la justícia i el seu principal promotor, Fèlix Millet, compleix condemna per altres casos de corrupció. I González segueix fent d'urbanista i activista ciutadana. En aquesta condició, va ser l'encarregada de fer al Cèntric la lliçó amb què la comunitat educativa del Prat ha estrenat el curs 2019-2020.

ITZIAR GONZÁLEZ VIRÓS,  
*arquitecta-urbanista i  
activista social*

**“Qui millor preparat està per a les contradiccions del món actual és un espai llindar com el Prat”**



## Et defineixes com una "Robin Hood de l'urbanisme". Per què?

Vaig estudiar urbanisme durant la carrera d'arquitectura. Però no per tenir els estudis tenies accés a la possibilitat de fer urbanisme. Això estava en mans d'uns determinats departaments de la Generalitat o l'Ajuntament i d'uns determinats despatxos. La meva tasca és agafar tot això dels despatxos, tota aquesta terminologia que porten més economistes i advocats que la gent, i fer de Robin Hood: retornar a la ciutadania aquest excedent de cultura del territori. Al llarg de la història, una ciutat sempre s'ha fet amb cooperació. És molt modern el fet de deixar-nos fora de les decisions en matèria d'intervenció en el territori, i al capitalisme li va molt bé. Els que estem arrelats, els que veiem el valor patrimonial i ambiental de les coses, som un destorb. M'he dedicat a "robar" coneixement, havent estat regidora i col·laborant amb ajuntaments, i transmetre'ls a la gent.

## Has guanyat amb l'equip kmZERO el concurs de reforma de la Rambla de Barcelona. Parles de "rescatar-la". Què vols dir?

La mercantilització de les nostres ciutats arrasa amb el substrat fèrtil dels nostres carrers, dels nostres edificis... de tot. Soc molt radical en defensar que cal posar atenció en la desertització de la ciutat. Sabem que es desertitzen els pobles, els Monegros i el Priorat, però no sabem que a la Rambla, en 1,2 km, només hi queden 44 veïns en 129 edificis. Si perds ciutadania perds control social, i si perds control social generes espais d'impunitat per als que usen la ciutat només per al seu propi benefici, sense cooperar amb ningú i sense aportar res. Rescatar la ciutat vol dir rescatar la capacitat de generar vincles, arrelar, i sumar. I resistir a aquesta malaltia que es diu capitalisme.

## Hi ha esperança?

Absolutament. L'emergència climàtica genera una emergència social, que està mobilitzant totes aquelles parts de la societat que el sistema patriarcal i capitalista ignora. La seva revolta ens salvarà a tothom. I com que cada vegada hi ha més gent ignorada, cada vegada serem més a sumar i tindrem més força.

## En la lliçó inaugural del curs 2019/20, et vas referir al Prat com un territori especial. Què ho fa?

La superposició al llarg del temps de "lloc insalubre" i "lloc per a la vida"; haver passat per l'infern i pel Cel; haver estat enfonsat i marginat i tornar-se central i innovador; haver estat un poble petit i de sobte una ciutat d'acollida; haver passat de ser un lloc del qual t'averonyies a un lloc del qual et sents orgullosa. Amb aquestes vivències, qui millor preparat està per

a les contradiccions del món actual és un espai com el Prat. El Prat té la doble condició de dolç i salí, de mar i de terra, té cultiu agrari i grans infraestructures, hi ha gent que porta tota la seva vida als seus masos i gent que ve d'un altre lloc. Si aquí resollem això no un contra l'altre, sinó un amb l'altre, estem trobant el principi de com hem d'operar a la resta de territoris.

## L'equilibri assolit també és fruit, però, del conflicte.

Sou un lloc resistent. Defenseu un territori, i un territori que necessitem els barcelonins. Aquell qui cuida el Delta, ens cuida a nosaltres. Si Barcelona no defensava el Delta s'equivocava. No entenia que el nostre enemic és el mateix: la mercantilització de les nostres ciutats i de la vida. És, simbòlicament parlant, Sant Pau, qui marca el potencial polític del Prat: era un soldat, però va deixar l'espasa. Al Prat heu estat activistes del territori, però amb les contrapartides que heu guanyat a canvi de les concessions fetes heu fundat bons equipaments. No a tot arreu és així. Hi ha llocs on el poder compra el territori i algú s'embutxaca els beneficis. Aquí les compensacions han revertit en infraestructures col·lectives.

## No sempre des d'una perspectiva barcelonina s'entén així el Prat.

Hi tinc un especial filing. Té una condició de delta, de lllindar, de rebedor, que reivindico com a arquitecta. El rebedor és un dispositiu de trànsit que trenca la lògica dins-fora. La matriu de la mare és un rebedor, els braços de qui et rep és un rebedor... Això és l'espai deltaic. Hauríeu d'inventar tota la filosofia ciutadana d'aquest poble a partir d'això. I ho feu: parleu d'IntersECCions. Quin altre municipi en parla? El Prat, clar.

## Dius que les ciutats es construeixen a través de la cooperació de la gent. Però no és exigir massa a una ciutadania cansada?

Cooperar és pagar impostos, és anar a votar, és ser activista... No es tracta que la ciutadania ho faci; és que li reconeguem que ja ho fa. La ciutadania és la base fundacional de la ciutat. Però el disseny polític la infantilitza i la ninguneja, no la reconeix. Jo no vull opinar a cop de clic, jo vull un accés continuat als pressupostos, als projectes de l'Administració, al Ple Municipal... Hem d'exigir que els representants públics siguin humils i acceptin que colideraran la transformació de la ciutat, que cooperaran, que són una petita peça més, però que una treballadora social en primera línia de foc, a vegades, és més important que un alcalde.

## En la teva conferència vas apuntar també la relació entre la cooperació com a forma de fer ciutats i el feminisme. Què hi té a veure?

Que trenquen la jerarquia. El poder i les estruc-

"L'espai deltaic és un espai lllindar, un espai de trobada que trenca el dins-fora. Això és IntersECCions."

"Qui cuida el Delta ens cuida a nosaltres, i cuida Barcelona. El nostre enemic és el mateix: la mercantilització de les ciutats i la vida"

"El feminisme és revolucionari perquè trenca l'estructura de submissió del patriarcat, que captura el desig. I no, volem seguir desitjant coses diferents de les que el poder preveu"

tures administratives són jeràrquiques: hi ha un "pàter" que posa ordre. Aquesta és la violència patriarcal més quotidiana a les ciutats. El feminisme aporta el reconeixement de totes les peces en una relació d'iguals, accepta les diversitats. Per això el feminisme és revolucionari: perquè trenca l'estructura de submissió del patriarcat. Per això el feminisme, juntament amb el pacifisme i l'ecologisme, permetran capgirar les coses. L'horitzontalitat del paisatge deltaic...

Uso els sabers per rescatar la ciutat d'aquesta jerarquia, d'aquestes elits, d'aquesta violència institucional i econòmica. No em conformo amb ser una dona que va fer un urbanisme diferent. Vull canviar el model. I per això vaig haver de dimitir, perquè no podia fer el que el veïnat em demanava. Allò era feminisme: jo no faré el que digui l'alcalde, faré el que digui el veïnat. Per què l'alcalde? I la Maria Mas [una activista veïnal de Ciutat Vella] no és igual d'important, no representa el veïnat, no ha estat ajudant l'alcalde a governar el territori? Per què l'alcalde té més poder que ella? Perquè l'han votat? Quan votem algú ens quedem sense desig? Els que governen han d'entendre que no han capturat el nostre desig. I el patriarcat captura amb les seves estructures el nostre desig. I no, nosaltres volem seguir desitjant coses diferents de les que el poder ha previst per a nosaltres 🍷

[ Bertran Cazorla ]



## Innovación, diseño y fabricación electrónica en El Prat de Llobregat

Tras acumular varios años de experiencia en el sector, José Puertas creó Montajes Medyp, S.L., una empresa local dedicada al diseño y montaje de circuitos electrónicos para diversos sectores. Hemos hablado con él para conocer de cerca cuál es su filosofía de trabajo.

### ¿Cómo fueron los inicios de la empresa?

Comencé yo solo en un pequeño local de 50 metros cuadrados y poco a poco el negocio fue creciendo, de modo que en 2007 decidí constituir la sociedad limitada que conocemos hoy. Disponemos de una nave de 1.000 m<sup>2</sup> y de un equipo formado por 24 personas donde conviven la juventud, la experiencia y la capacidad de quienes lo conforman.

### Y siguieron al alza...

Así es. El aumento de trabajo nos permitió invertir para automatizar gran parte de nuestros procesos productivos, comprar maquinaria, mejorar procesos y contratar personal cualificado, algo que no es fácil teniendo en cuenta que, aunque no lo parezca, son más de 10 oficios diferentes los que intervienen en la fabricación de nuestros productos.

### ¿Cómo definiría la filosofía de trabajo de Montajes Medyp?

Nuestro reto es ofrecer una atención personalizada al cliente, rapidez de respuesta y el cumplimiento estricto de los plazos de entrega a los que nos comprometemos. A todo ello hay que sumar una fuerte apuesta por la calidad y la versatilidad, adaptándonos constantemente a la actualidad y mejorando, siempre, de la mano del cliente. Creo, además, que la base de todo es nuestro gran equipo humano que, con sus ganas y ambición permanente, sumadas al buen ambiente laboral hacen posible una mejora continua imprescindible en este sector.

### ¿A qué perfil de cliente se dirigen?

Tenemos una fuerte presencia en clientes de sectores como la iluminación, la electrónica industrial o la automoción, por poner algunos ejemplos. Recientemente hemos dado un paso más, y con la incorporación de un departamento de Ingeniería con gran experiencia podemos dar soporte, no sólo en la fabricación, también en la investigación y desarrollo electrónico a partir de una idea. De todos modos, la electrónica está presente en prácticamente cualquier sector, no nos ponemos ningún tipo de límite a la hora de trabajar.

### ¿Cuáles son los planes de futuro de la compañía?

El objetivo que tenemos es de crecimiento, por lo que esperamos cerrar el año incorporando a varias personas más a nuestro equipo. En cualquier caso, no queremos crecer de un modo descontrolado, sino con cautela y de una forma que permita mantener los estándares de calidad y de servicio al cliente que nos han acompañado desde el primer día. Somos una empresa que ha sabido adaptarse a los tiempos duros y que ha tenido la serenidad no solo para interesarse por los problemas de sus clientes, sino también para estar codo con codo con su equipo humano.

**Y vamos a seguir así.**

*José Puertas, Gerente de Medyp.*



**MONTAJES MEDYP · 933 705 826 · [www.montajes-medyp.com](http://www.montajes-medyp.com)**

C. Lo Gaiter de Llobregat 134-136, El Prat de Llobregat, 08820, Barcelona · [info@montajes-medyp.com](mailto:info@montajes-medyp.com)

# Educació a través dels escacs als centres educatius del Prat

*L'Escola Jaume Balmes, a Sant Cosme, aplica a totes les matèries els aprenentatges que ofereix aquest joc de taula, que també s'estenen a valors i comportaments*

L'Escola Jaume Balmes del Prat està aplicant, des de fa ja uns 5 anys, un projecte d'innovació pedagògica basat en els escacs. Aquest projecte, que es desenvolupa tant a les etapes d'infantil com de primària, consisteix a aplicar els aprenentatges i habilitats d'aquest joc de taula a totes les matèries: matemàtiques, llengua, psicomotricitat...

## Resultats acadèmics i de valors

L'equip docent de l'escola ha comprovat com els escacs reforcen en els nens i nenes capacitats com el càlcul, la memòria, el llenguatge, la concentració, la capacitat de prendre decisions i resoldre problemes, el pensament lògic i crític, etc. Però, més enllà de les capacitats purament acadèmiques, els escacs també reforcen valors com la companyonia, la paciència, la cooperació, la motivació... 🤝

## El Prat, ciutat dels escacs

La nostra ciutat acollirà, del 3 a l'11 de desembre al pavelló Joan Busquets del CEM Estruch, la primera edició d'El Llobregat Open Chess, torneig organitzat per la publicació comarcal *El Llobregat* i dirigit pel mestre internacional argentí Marcelo Panelo. Durant el torneig hi haurà un programa d'activitats de promoció dels escacs a diferents indrets de la ciutat, amb partides simultànies, partides humanes, gimcanes, formacions, retransmissió en plató de partides, etc. Més informació a [www.elllobregatopenchess.com](http://www.elllobregatopenchess.com).





## RENOVACIÓ DE LA SALA DE MUSCULACIÓ AL CEM SAGNIER

Després de 25 anys d'ús, s'ha renovat la major part dels aparells de treball de força de la sala de musculació del CEM Sagnier. Les noves màquines permeten un treball més complet de la força, amb importants millores d'adaptació ergonòmica dels aparells i més possibilitats per a una realització variada d'exercicis de força. Hi destaca una nova zona d'entrenament funcional que actualitza l'espai seguint les darreres tendències en entrenament, permetent a les persones usuàries aprofitar el propi pes per fer una gran varietat d'activitats.



## PROP DE 120 JUGADORS DISPUTEN EL 3r TORNEIG INTERCLUBS DE PETANCA

Les noves pistes de petanca del barri de la Granja han aconegut el 3r Torneig Interclubs de Petanca del Prat, una competició organitzada aquest any pel Club Petanca Catalunya Prat, on s'han aplegat 120 jugadors de tots els equips de la ciutat. Aquest torneig pretén enfortir els llaços entre els clubs locals, que disputen diferents lligues. El Catalunya Prat forma part de la cinquena lliga, on està aconseguint bons resultats. [Vídeo a elprat.tv](#)



## EL PÀDEL BARCELONA – EL PRAT CELEBRA EL 5è ANIVERSARI

El Centre Esportiu Pàdel Barcelona – El Prat va celebrar, el 19 d'octubre, una jornada festiva a les seves instal·lacions amb motiu del seu 5è aniversari. A primera hora de la tarda s'hi va disputar una prova infantil en la qual van participar 40 nens i nenes. Tot seguit s'hi va celebrar una prova absoluta amb la participació de vora 80 jugadors i jugadores. [Vídeo a elprat.tv](#)

## TORNEIG INTERNACIONAL DE TENNIS A L'ACADÈMIA SÁNCHEZ-CASAL

L'Acadèmia Sánchez-Casal, ubicada a la nostra ciutat, ha aconegut el II Challenger Sánchez-Casal Head, un torneig internacional de tennis organitzat per la Fundació Emilio Sánchez Vicario i en la qual han participat jugadors amb trajectòria ATP. L'italià Salvatore Caruso se n'ha proclamat campió, havent superat a la final l'eslovac Jozef Kovalic. En dobles, la parella guanyadora ha estat la formada per l'italià Simone Bolelli i l'espanyol David Vega.





## EL CENTRE DE VELA DEL PRAT ACULL EL CAMPIONAT D'ESPANYA DE PATÍ JÚNIOR

El Centre Municipal de Vela del Prat va acollir, el 6 d'octubre passat, el Campionat d'Espanya de Patí Júnior. En categoria absoluta femenina va guanyar Zoa Masana, del Club de Mar Sitges, i en masculina, Jan Tarongí, del CN Sitges. En categoria juvenil es va proclamar campiona Zoa Masana, i en categoria infantil, Mar Vilardell. El centre de vela pratenc acull cada vegada més campionats oficials d'esports nàutics.



## LA CURSA POPULAR DE FESTA MAJOR ARRIBA A LA 39a EDICIÓ

La 39a edició de la Cursa Popular de Festa Major va aplegar més d'un miler de participants en totes les modalitats. Gairebé 500 nens i nenes van prendre part en les curses de 400, 1.500 i 3.000 metres. A la resta, prop de 700 atletes van recórrer els 10 km de la prova adulta. En la categoria masculina el guanyador va ser Jorge Carlos Cano, amb 34' 38". En categoria femenina, Sara Gómez, amb 39' 48", va ser la primera. [Vídeo a elprat.tv](#)

## LA CURSA PER LA VIDA PASSA A SER LA CURSA SOLIDÀRIA

La tradicional Cursa per la Vida que se celebrava cada novembre passarà a dir-se a partir d'ara "Cursa Solidària", i l'organitza el Rotary Club del Prat amb l'ajut de l'Ajuntament i persones voluntàries. La cursa, de 5 km, tindrà lloc el diumenge 17 de novembre a les 11 h, amb sortida al Sagnier. La recaptació —la inscripció val 8 €— es donarà a l'Hospital Sant Joan de Déu, per lluitar contra el càncer infantil.



## CLUB BÀSQUET PRAT FEMENÍ

Aquesta temporada, el Club Bàsquet Prat femení competirà a la Segona Catalana amb el repte de ser un dels equips que lluiti per l'ascens i recuperar la categoria perduda de Primera Divisió. El curs 2019-2020 ha començat molt positivament per al conjunt pratenc, ja que és un dels dos conjunts invictes del grup 4t de Segona, juntament amb el Nou Bàsquet Olesa, amb 4 victòries en les primeres 4 jornades disputades.

**U.Power**  
Don't worry... be happy!

**U.Power EL PRAT RENZA**  
Calzado y ropa laboral  
Ctra. de la Marina, 156  
El Prat de Llobregat  
93 478 59 38  
www.renzauniformes.com

**ASERÍA CARNIAGO, S.L.**  
DESDE 1987

**ASESORAMIENTO INTEGRAL**

Fiscal - Laboral - Contable - Jurídico  
Declaraciones Renta y Seguros Generales

Carretera de la Marina, 71 bajos

Tel. 93 370 62 68 - Fax. 93 370 77 11 - www.carniago.com

**RESTAURANTES HONG KONG**

**I Hong Kong I**  
Carretera de la Marina 102  
Servicio a domicilio  
Tel. 93 478 40 41

**II Hong Kong II** Restaurante Asiático  
Av. Verge de Montserrat 277-279  
Servicio a domicilio  
Tel. 93 378 93 96-5

www.hongkongrestaurante.com

**SANFER LAMPISTERIA**  
www.sanferlampisteria.com

Climatització  
Electricidad  
Fontanería

Joan Maragall 21 - Local 2 - El Prat  
Tel. 93 023 53 18 - 609 38 42 14

**PASCUAL**  
RENOHOGAR, S.L.

ESPECIALISTAS EN SUSTITUIR SU BAÑERA POR SU CUCINA

C/ Moreres 97 - Poligon Estruch - El Prat  
renohogar@hotmail.com - Tel. 93 379 27 00

**N36**  
SABATERIA

Creant tendència al Prat

Ferran Puig, 36  
08820 El Prat de Llobregat  
656 83 73 60  
mestresabater@gmail.com

Instagram: n36prat

24 hores 675 27 52 52  
Neteges tècniques - 24 hores

**DESEMBUSSOS**  
TEL. 675 27 52 52

JOBLANC

**KUMEN**  
COCINA-CUCINE

balterio SILESTONE teka  
BOSCH Krona FRANKE

Plaza Blanes, 6 - Tel. 93 370 13 61  
www.kumen.es

- Si buscas una sonrisa sana y bonita.
- Si buscas buenos profesionales.
- Si buscas mantener tu salud bucodental.
- Si buscas perder el miedo al dentista.

**Instituto de Rehabilitación Oral**

Calidad, confianza, honestidad y experiencia.  
www.clinicadentaloral.com

1º consulta y diagnóstico gratuito, para asesorarte en el tratamiento que más se adecue a ti.

Av. Verge de Montserrat 43 1º3º  
Teléfonos 934786588- 679496692

**EL PRAT**

Publicitat en aquesta revista

El Prat Comunicació  
Tel. 93 478 53 60  
publicitat@elpratradió.com



# solpisos

Para Sol Pisos, tú eres lo primero!



**REF. 5917 - Zona Barceloneta**  
Piso TODO EXTERIOR, de 45 m2, reformado para entrar a vivir, 3 habit.(1 doble) y un baño, suelos de gres, puertas en roble, ventanas aluminio. SOL todo el día, 3º sin ascensor, finca de pocos vecinos.

**Precio 139.000€**



## solpisos

**REF. 5921 - Zona Casco Antiguo**

Parcela de 5'50 x 20, total 110 m2, para construir vivienda unifamiliar. Edificación planta baja + 2 pisos + buhardilla, con patio y terraza. sol de tarde.

**Precio 243.000€**



**REF. 5685- Zona Remolar**

Piso exterior, de unos 77 m2, reformado para entrar a vivir, con 3 habitaciones dobles, 1 baño y balcón, suelos de gres, puertas en roble, ventanas aluminio, calefacción + Aire acc, 1º sin ascensor.

**Precio 182.000€**



**REF. 5918 - Zona Sagnier** Piso en planta baja de 85 m2 + 140 m2 de jardín/terracea. Conservado, con 3 habitaciones, 2 de ellas dobles, 2 baños, comedor independiente con salida a jardín, cocina amplia tipo office con salida a terraza. Calefacción, aire acondicionado, suelo de gres, carpintería interior en haya, carpintería exterior en aluminio con rejas... Zona comunitaria ajardinada y con barbacoas. Orientado a mar.

**Precio 397.000€**

## Solpisos

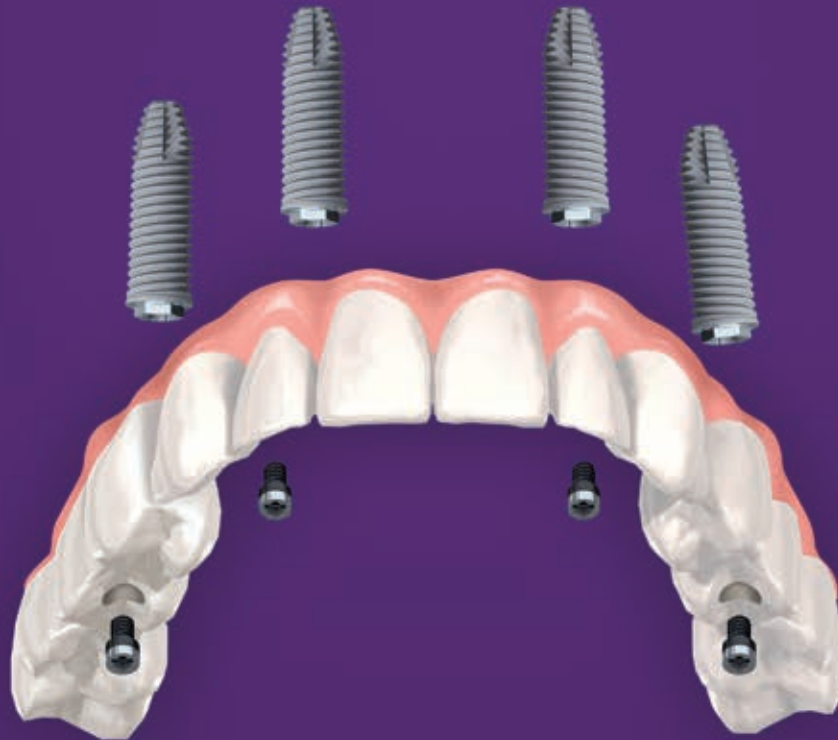
[www.solpisos.es](http://www.solpisos.es)

Avda. Verge de Montserrat, 78-82

T. 93 370 18 18

M. 607 640 675

La odontología del futuro  
está en el Prat



**All-on-4:** Dientes fijos en un sólo día, a un precio que te sorprenderá. Sólo en Clínica Nova. 1ª visita y radiografía GRATIS. Financiación a tu medida.

**¡Queremos  
ser tu dentista!**

**clinicanova.cat**