



#241
maig
2019

Acord entre Ajuntament i Generalitat per crear una nova residència pública per a gent gran al Prat

Telefons

[**Emergències** **112**

[**Ajuntament - OIAC (Oficina**

d'Atenció Ciutadana) 933790050

[**Ambulàncies** **061**

[**Bombers Prat** **933791081**

[**Polícia Local Urgències** **092**

[**Polícia Local** **934787272**

[**Mossos d'Esquadra** **934780347**

[**Mossos Urgències** **088**

[Aeroport 902404704

[Aigües del Prat 934793535

[Arxiu municipal 934782858

[Biblioteca Antonio Martín 933705152

[Butà 936400867

[CAP Disset de Setembre 933795422

[CAP Doctor Pujol i Capsada 934791670

[CAP Ramona Via 933704101

[Cases d'en Puig, 933790050

Serveis de Ciutadania ext. 5600

[CEM Estruch 933709355

[CEM Fondo d'en Peixo 934782767

[CEM Julio Méndez 934787660

[CEM Sagnier 934780639

[Cementiri de l'Est (Vell) 934782393

[Cementiri del Sud (Nou) 934782676

[Centre Cívic

Jardins de la Pau 934782141

[Centre Cívic

Sant Jordi-Ribera Baixa 933741580

[Centre Cultural

Torre Balcells 933790064

[Centre d'Art

Torre Muntadas 934782237

[Centre d'Urgències d'Atenció Primària-CUAP Disset de Setembre 933703018

[Centre de Normalització Lingüística (CNL) 933790050

[Centre de Promoció Econòmica (CPE) 934786878

[Cèntric Espai Cultural 934792968

[Correus 933790199

[Deixalleria 933790273

[DNI tramitació 933703902

[El Lloro, Serveis de Joventut 934785077

[El Prat Ràdio / elprat.tv 934785360

[Equipament Cívic Delta del Llobregat 934787283

[Escola d'Arts 933708501

[Gas Natural (avaries) 900750750

[Jutjat de guàrdia 935519004

[La Capsa 934785108

[La Porta del Delta 933741379

[Manteniment i Serveis Urbans (brigada) 934786221

[Oficina Municipal d'Informació de Sant Cosme ext. 5900

[Oficina de Recaptació 934729243

[Oficina de Treball de la Generalitat OTG 933794863

[Informació al Consumidor (OMIC) 933790050


[Prat Espais 933705054

[Recollida gratuïta d'estrís vells 934794544


[Tanatori 934780831

[Taxis 933701611

931131006



CASES d'EN PUIG
SERVEI DE FORMACIÓ I ASSESSORAMENT A ENTITATS



CASES d'EN PUIG
SERVEI DE FORMACIÓ I ASSESSORAMENT A ENTITATS

FORMACIÓ PER A ENTITATS i VOLUNTARIAT

Primavera 2019

Taller de primers auxilis, suport vital bàsic (RCP) i ús del DEA

Dimarts 30 d'abril i 14 de maig a les 18 h
Oficina municipal de Salut

Prevenció de les violències sexuals en espais d'oci

Dimarts 7 de maig a les 18 h
Cases d'en Puig

Gestió bàsica d'entitats

Dijous 9, 16 i 23 de maig a les 18.30 h
Casal cívic Delta del Llobregat

Certificat digital: què és, per a què serveix i com obtenir-lo


Dimarts 4 de juny a les 18.30 h
Centre de Promoció Econòmica


Tècniques i recursos per a acompanyar persones voluntàries

Dijous 20 i 27 de juny a les 17.30 h
Cases d'en Puig

➔ **INFORMACIÓ I INSCRIPCIONS:**
Cases d'en Puig: entitats@elprat.cat i 93 379 00 50

elprat.cat/entitats





Ajuntament del Prat de Llobregat

EL PRAT
2

maig 19

ACTIVITATS D'ESTIU AL PRAT'19



INSCRIPCIONS A PARTIR DEL 28 DE MAIG A LES 9 H:

- A l'OIAC (plaça de la Vila, 1)
- A la seu organitzadora de l'activitat
- A través del web *online.elprat.cat**

*Recordeu que per fer la inscripció *online* cal que esteu donats d'alta al web *online.elprat.cat*. Comproveu si teniu un compte abans de crear-ne un de nou. Si teniu qualsevol dubte, podeu trucar a l'OIAC (tel. 93 379 00 50) o bé enviar un correu electrònic a *online.elprat.cat*.

Podeu consultar la guia d'activitats al web *elprat.cat*!

elprat.cat





Ajuntament del Prat de Llobregat



Ajuntament del
Prat de Llobregat

www.elprat.cat
revista@elprat.cat

Cap de Comunicació
Dolors Pérez Vives

Director El Prat Comunicació
Imanol Crespo

Director
David Miquel

Consell Editorial
Elena Asensio
Anna Carretero
Albert Cazalilla
Ramon Dosaigües
Pau Esteban
Antonio Hernández
Marisa Milián
Felix Ortega
Irene Peiró
Fina Rifà
Elena Torrent
Najat Tort

Secretaria de Redacció
Jose M. Muñoz Silva

Fotografia
Manolo García
Inma Quesada
Sergi Ramos
Francesc Serrano

Disseny
Pepa Badell

Agenda
Satur Herraiz

Maquetació i Producció
Quid Comunicació, SL

Publicitat
Rafael Gallardo
Tel. 934785360

Impressió: GUPOST SAU
Distribució: Tesiprat

DLB-38.749/82
Imprès en paper que disposa
de totes les garanties mediambientals



10

Onzena edició dels Premis Ciutat del Prat.



14

Pla per millorar la il·luminació nocturna de la ciutat.

Fi d'obres als jardins de Joan Salvat Papasseit

16

Comercialització dels pàrquings de l'avinguda

17

Preinscripcions a l'Escola d'Arts en Viu

27

Novetats en formació professional per al curs vinent

29

Maig Cooperatiu

32

En compliment de la Llei electoral, aquest número de la revista no inclou els articles d'opinió dels i les representants polítics electes.

Aquest número de la revista es va dur a impressió abans de les eleccions generals del 28 d'abril. Podeu consultar-ne els resultats del Prat a www.elprat.cat i www.elprat.tv.



L'equipament pren el nom d'una pratenca que va ser activista sociocultural durant els anys 60 al barri de la Cooperativa.



L'equipament disposa d'una cuina i concep la gastronomia com una eina facilitadora de les relacions entre persones.



La Palmira dona molta importància a les arts escèniques, al moviment i al cos, aspectes que s'abordan des de la formació i la pràctica.

A elprat.tv trobareu vídeos sobre les visites i la posada en marxa de la Palmira.

El nou Centre Cívic Palmira Domènech

ha rebut unes 2.500 visites de ciutadans i ciutadanes que l'han volgut conèixer. La Palmira és el tercer centre cívic municipal del Prat, ubicat al carrer de lo Gaiter del Llobregat, davant dels jardins del Cementiri Vell. Des del passat dia de Sant Jordi, l'equipament ja obre amb el seu horari complet: de dilluns a divendres de 9 a 21 h, dissabtes de 10 a 14 h i de 16 a 20 h i diumenges i festius de 16 a 20 h. La Palmira disposa de planta baixa i tres plantes, i s'hi pot trobar una sala d'actes, una sala de lectura, un espai de gent gran, una sala de tecnologies, una cuina, una terrassa i diferents aules polivalents. També acull les oficines de l'Equip Bàsic d'Atenció Social Centre 🐦

ESPAI DE TROBADA

El nou centre cívic és un espai de trobada i convivència per a totes les persones de l'entorn, un indret on fer vida



Un dels espais que ha causat més impressió durant les visites ha estat el gran escenari del Teatre L'Artesà i la visió que ofereix de la sala gran.



Una de les visites guiades passa pel costat de la gran vidriera situada a la façana del carrer del Centre.



La sala petita conserva, penjades a la paret, les portes de les antigues il·lotges del teatre.

L'obertura del **Teatre L'Artesà** ha generat gran interès entre la població. La Temporada de Primavera ja ha començat.

Més de 6.200 persones han descobert el Teatre L'Artesà amb les visites guiades, les portes obertes i els diversos tastets d'espectacles familiars que s'hi han programat durant tres caps de setmana. A més, durant el primer mes en funcionament, alumnes de 14 centres educatius han trepitjat l'escenari i les sales del teatre gràcies als espectacles programats en horari lectiu, que han permès a l'alumnat pratenc gaudir de propostes escèniques de petit format com *Danzas aladas*, de la cia. xilena Aranwa, o bé de la *Biblioteca de cuerdas y nudos*, de José Antonio Portillo. El 7 d'abril va arrencar la Temporada de Primavera amb l'obra *Federico García*, de Pep Tosar, que va exhaurir les entrades. Trobareu diversos vídeos a [elprat.tv](https://www.elprat.tv) 📺

VISITES ESCOLARS

Alumnes de 14 centres educatius del Prat han visitat ja el teatre i gaudit d'espectacles en horari lectiu

Acuerdo para crear una nueva residencia y centro de día para personas mayores

El Pleno del Ayuntamiento de El Prat ha aprobado, con el voto favorable de todos los grupos políticos con representación municipal, una propuesta de protocolo entre el Ayuntamiento y la Generalitat para impulsar la construcción y puesta en marcha en nuestra ciudad de una nueva residencia y centro de día públicos para personas mayores.

La unanimidad de todos los grupos políticos a favor de este proyecto refleja el amplio consenso que despierta, no solo a nivel institucional sino también ciudadano. De hecho, El Prat es uno de los municipios del Baix Llobregat con más necesidades de plazas residenciales para personas mayores. Ante esta situación, el Departamento de Trabajo,

Asuntos Sociales y Familias de la Generalitat, como organismo competente en esta materia, se ha comprometido con el Ayuntamiento de El Prat a dar apoyo y financiación para poner en marcha este servicio. Ambas administraciones firmarán próximamente un convenio para fijar los términos de esta colaboración.

En el Eixample Sud

Los terrenos donde se edificará el nuevo equipamiento son de propiedad municipal y están situados en el Eixample Sud, concretamente en la calle de Jaume Casanovas, 219-233, entre el barrio de las Cases de la Seda y la Granja de la Ricarda (ver plano en la página siguiente). Actualmente, este solar de

Las 4 claves

[1]

El Ayuntamiento de El Prat y la Generalitat acuerdan la construcción y posterior gestión de una nueva residencia pública.

[2]

El nuevo equipamiento contará con 140 plazas de residencia asistida y 30 de centro de día para personas mayores con dependencia.

[3]

La residencia se construirá en unos terrenos de propiedad municipal en el Eixample Sud, entre el barrio de las Cases de la Seda y la Granja de la Ricarda.

[4]

Desde el año 2000, la población de El Prat se mantiene estable, pero el número de personas mayores ha continuado aumentando.



Esta foto y la de la portada corresponden a la Llar Residència Municipal Penedès, cuyas 30 plazas quedarán integradas en la **nueva residencia** que se **construirá en el Eixample Sud**.



Cada vez más mayores

Desde el año 2000, la población de El Prat se mantiene estable, pero el número de personas mayores ha continuado aumentando. En nuestra ciudad viven más de 12.000 personas mayores de 64 años, de las cuales un 57 % son mujeres. Unas 1.400 personas mayores de 75 años viven solas en El Prat, mientras que otras 1.400 viven en hogares donde todos los residentes tienen más de 75 años. Por otro lado, un 11 % de las personas de El Prat de más de 65 años tienen reconocido algún grado de dependencia.

EL PRAT

7

maig 19

4.851 metros cuadrados funciona como aparcamiento provisional y puede acoger un edificio de hasta 7.000 metros cuadrados.

Hasta el momento, el Ayuntamiento ha efectuado la gestión urbanística necesaria, así como los estudios técnicos y económicos de análisis de la viabilidad del proyecto de construcción y prestación de estos servicios en la ciudad.

140 plazas de residencia y 30 de centro de día

El nuevo equipamiento contará con 140 plazas de residencia asistida y 30 de centro de día para personas mayores. De las 140 plazas de la residencia de personas

mayores, 30 serán concertadas por el Ayuntamiento y corresponden a las 30 plazas municipales actuales de la *Llar Residència Municipal Penedès*, que se integrarán en el nuevo equipamiento. Por su parte, las 30 plazas del centro de día serán todas ellas concertadas por el Gobierno catalán.

La nueva residencia que se construirá en el Eixample Sud de El Prat se organizará según las últimas tendencias en este tipo de equipamientos, mediante unidades de convivencia (grupos reducidos de usuarios/as) que buscan ser una continuación del propio hogar a través de la personalización, la autonomía y la atención centrada en la persona 🐾

Plazas públicas actuales

Actualmente, El Prat cuenta con 90 plazas públicas de residencia asistida (*Residència 11 de Setembre*), otras 30 plazas públicas de la *Llar Residència Municipal Penedès* (de carácter socioeconómico, derivadas desde Servicios Sociales) y, finalmente, de las 25 plazas de la residencia privada La Torreta (c. de Frederic Soler) 12 están concertadas y, por tanto, también se consideran plazas públicas de residencia asistida.



ELS PREMIS NACIONALS DE CULTURA, AL TEATRE L'ARTESÀ

El teatre L'Artesà de la nostra ciutat acollirà, el dijous 4 de juliol, la cerimònia de lliurament dels Premis Nacionals de Cultura 2019, que atorga el CoNCA (Consell Nacional de la Cultura i de les Arts) de la Generalitat. El CoNCA ha premiat enguany Maria Bohigas, Jaume Cabré, Josefina Matamoros, Clara Peya, Josep Ponsatí i Carme Rusalleda, a més de quatre entitats (Col·legi d'Arquitectes de Catalunya, Federació d'Ateneus de Catalunya, Litterarum Móra d'Ebre - Fira d'espectacles literaris i Museu de Lleida).



PREMI PER A L'EMPRESA PRATENCA TOTAL FREIGHT WORLDWIDE

L'empresa transitària pratenca especialitzada en comerç internacional Total Freight Worldwide ha aconseguit un dels Premis Delta a les millors iniciatives empresarials, dotats amb 2.000 € i impulsats conjuntament pels ajuntaments de Sant Boi, Viladecans, Castelldefels, el Prat i Gavà. Així mateix, les empreses pratenques Sinater (aïllaments tèrmics) i Lilotech (domòtica) van quedar-ne finalistes.



A SANT COSME, LES ESCOLES FAN BARRI

El Pla Educatiu d'Entorn de Sant Cosme, amb el suport d'alguns col·lectius i entitats que constitueixen la Taula Comunitària, han impulsat la segona jornada d'activitats al carrer amb les escoles del barri de la zona amb motiu de la diada de Sant Jordi. Les activitats, celebrades a la pl. de la Remodelació, han inclòs tertúlies literàries, contacontes i rondalles, escacs, etc. Les activitats han estat vinculades a projectes de llarga trajectòria als centres educatius i l'objectiu és posar en relleu la gran feina educativa que es fa al barri.



NOUS ANCLATGES PER APARCAR BICICLETES

Durant aquestes setmanes, l'Ajuntament està instal·lant nous anclatges per aparcar bicicletes al carrer. Aquesta és una de les propostes més votades als Pressupostos Participatius. Ja s'han instal·lat o s'instal·laran properament nous anclatges als carrers Alta Ribagorça, Canudas, Onze de Setembre, pl. Blanes, pl. Granja Colominas, Cal Gana i a diversos trams de Verge de Montserrat.



MÉS DE 5.000 PERSONES A LA FESTA DE LA SALUT I DE L'ACTIVITAT FÍSICA

Més de 5.000 persones i més de 30 col·lectius i entitats han participat enguany en la Festa de la Salut i de l'Activitat Física, celebrada un any més a la pl. de Catalunya. L'objectiu d'aquesta jornada és incorporar els hàbits saludables a la nostra vida quotidiana de forma divertida, en soledat o amb amigats i/o família. La Festa ofereix la possibilitat, entre d'altres, d'aprendre a fer berenars i esmorzars saludables, de recordar la prevenció solar, de prendre consciència de l'autocura, de com actuar en situació de crisi (RCP i primers auxilis), etc. [Vídeo a elprat.tv](#)



VACANCES EN PAU PER ALS INFANTS SAHRAUÍS

S'apropen les dates en què infants dels campaments de refugiats sahrauís venen a la nostra ciutat a passar l'estiu amb famílies del Prat, en el marc del Projecte Vacances en Pau. Aquest projecte permet oferir a aquests infants, que viuen en condicions molt dures al desert algerià, tenir una alimentació equilibrada, passar revisions mèdiques i fugir de les altes temperatures, de més de 50 graus. Per ser família d'acollida cal contactar amb l'entitat El Prat amb El Sàhara a través del correu sahara_elprat@hotmail.com o trucar als Serveis de Ciutadania al tel. 933 790 050, extensió 5606.



DIA INTERNACIONAL D'ACCIÓ PER LA SALUT DE LES DONES

El 28 de maig se celebra el Dia Internacional d'Acció per la Salut de les Dones. L'Ajuntament i entitats de la ciutat organitzen un seguit d'actes per reivindicar els drets de les dones en l'àmbit de la salut, la sexualitat i la reproducció. En destaca la xerrada "Per una maduresa serena, harmònica i emocionalment ecològica", a càrrec de la psicòloga i infermera Mercè Conangla. Serà el mateix dimarts 28 de maig, a les 18.30 h al Cèntric. (A la foto, activitat de l'any passat sobre cardioprotecció.)



LES GUINGUETES DE LA PLATJA, OBERTES

La setmana de Sant Jordi van obrir les 4 guinguetes de la platja del Prat, en la seva ubicació habitual. La nostra platja és la més ben valorada entre les 7 platges metropolitanas (sense Barcelona) per part de les persones usuàries, amb una nota global superior al 8, segons l'enquesta anual que elabora l'Àrea Metropolitana de Barcelona. La platja del Prat és la millor valorada pel que fa a paisatge i entorn, mentre que és la segona en tranquil·litat, la tercera en accessos i la quarta en proximitat.



Els 4 guardons

[1]

Vicenç Aragó, metge de molts pratencs i pratenques, va viure la democratització de la sanitat pública i va estar present durant la implantació dels primers ambulatoris de la ciutat.

[2]

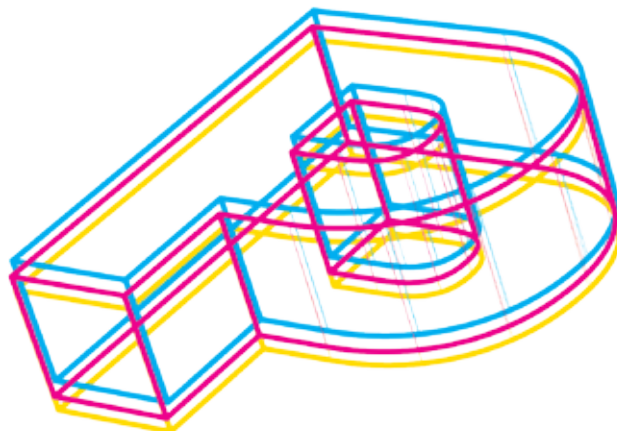
Victòria Ortiz, formadora de diverses generacions de dones en les tècniques del brodat i la costura, tant des de la vessant professional com voluntària.

[3]

Lolo Herrero, actor de cinema, teatre i televisió, professor d'interpretació, director i autor teatral i president de l'Associació de suport a la creació i la producció audiovisual.

[4]

Unió Excursionista de Catalunya El Prat de Llobregat, entitat amb 310 membres dedicada a la promoció de l'excursionisme i a la pràctica esportiva a la ciutat.



Premis Ciutat del Prat 2019

E

l divendres 12 d'abril es va celebrar, a l'auditori del Cèntric Espai Cultural, l'acte de lliurament dels onzens Premis Ciutat del Prat. Amb aquests guardons es vol reconèixer la trajectòria i les aportacions de persones o organitzacions vinculades al Prat, que hagin contribuït a fomentar la llibertat, la solidaritat, la igualtat i el progrés de la societat en qualsevol àmbit, hagin destacat en qualsevol disciplina cultural o esportiva o contribuït amb la seva activitat a

projectar i donar prestigi al nom de la ciutat.

La gala, retransmesa en directe a través del portal elprat.tv, va comptar amb l'actuació de la Big Band de l'Escola Municipal d'Arts en Viu del Prat, davant d'un auditori de 300 persones, format per una àmplia representació del teixit social i cultural pratenc.

A elprat.tv trobareu un vídeo sobre la gala de lliurament d'aquesta onzena edició dels premis 📺

EL PRAT

11

maig 19



VICENÇ ARAGÓ MEIZOSO. Guardonat per la seva contribució a la salut i el benestar de molts pratencs i pratenques. Va viure la democratització de la sanitat pública i va estar present durant la implantació dels primers ambulatoris de la ciutat. Metge jubilat, va néixer al Prat l'any 1933 i va començar la seva tasca mèdica a Suïssa, on va treballar a diferents hospitals. Va tornar al Prat l'any 1972, després de 7 anys vivint fora, i es va incorporar a l'ambulatori de la ciutat, compatibilitzant la consulta a la sanitat pública i a la privada. S'ha regit sempre pel lema "S'ha de saber escoltar el pacient".



VICTÒRIA ORTIZ PASTOR. Ha dedicat la seva vida a formar dones del Prat en les tècniques del brodat i la costura, tant des de la vessant professional com de la voluntària. Nascuda al Prat l'any 1934, va ser professora de brodats a l'acadèmia que l'empresa de màquines de cosir Alfa va instal·lar al Prat l'any 1964 i va fer diverses feines fins que va entrar a treballar a La Seda. Ja jublada, va ser instructora voluntària al Centre de Promoció Social Francesc Palau.



LOLO HERRERO DELGADO. Actor de cinema i teatre, formador, promotor i difusor del teatre i l'audiovisual a la ciutat. Pratenc nascut a Barcelona i format al Teatre Kaddish, és professor d'interpretació, director i autor teatral i president de l'Associació de suport a la creació i la producció audiovisual al Prat (ASCAP). Ha participat com a actor en una vintena de produccions cinematogràfiques i sèries de televisió i treballa en la construcció i consolidació d'iniciatives culturals a la ciutat.



UNIÓ EXCURSIONISTA DE CATALUNYA EL PRAT DE LLOBREGAT. Entitat fundada el 1955 que ha promogut tant la vessant esportiva com la cultural de l'excursionisme, amb un ampli programa d'activitats que han permès a molts ciutadans i ciutadanes del Prat aprendre a gaudir de l'excursionisme i dels esports de muntanya. L'associació, que actualment té 310 membres, col·labora en diversos esdeveniments socials de la ciutat, com el Pratifolk o la Mostra d'Entitats. En representació de l'entitat va recollir el premi el seu president, Francisco Gámez.



Persones premiades en aquesta edició dels premis, acompanyades per les integrants del jurat.



La Big Band de l'Escola Municipal d'Arts en Viu va actuar durant la gala de lliurament dels premis.



A petición del vecindario, en la calle de Lleida se ha incrementado recientemente la potencia de las bombillas, de manera que sus aceras están ahora más iluminadas.

EL PRAT

14

maig 19

Plan para mejorar la iluminación nocturna

El Ayuntamiento de El Prat ha encargado un estudio para iluminar la ciudad de modo más eficiente, sostenible y homogéneo, especialmente aceras, plazas y parques

La buena iluminación nocturna de los espacios públicos de la ciudad es una de las demandas más reiteradas por parte de la población, ya que incrementa la percepción de seguridad y bienestar. El Ayuntamiento de El Prat, consciente de esta demanda, ha encargado a una empresa especializada un estudio para mejorar la iluminación global de la ciudad en horario nocturno. Este estudio, recién terminado y adaptado a la ley estatal, servirá de base para un plan a aplicar durante el próximo mandato municipal.

Más atención al peatón

Históricamente, la mayoría de municipios han primado la iluminación nocturna de las calzadas, especialmente en

las intersecciones y en los pasos peatonales. El principal objetivo era la seguridad vial. Sin embargo, últimamente los criterios han ido cambiando y la preocupación por una buena iluminación también se ha extendido a los ámbitos por los que caminan las personas: aceras, plazas, parques y jardines.

El plan de iluminación que prepara el Ayuntamiento va en este sentido. Primero se actuará sobre las zonas más necesitadas, que se han detectado mediante un exhaustivo trabajo de campo, y se seguirá por el resto (en el núcleo residencial de El Prat existen 80 kilómetros de aceras).

Una farola para cada cosa

Un punto clave del plan es la utilización

de farolas de diferente altura y diseño para según qué necesidad, un criterio que ya se viene aplicando en El Prat. Así, para iluminar las calzadas se priorizan las farolas altas, de amplio alcance. En cambio, para iluminar las aceras son más útiles las más bajas. Esta aplicación separada ya se ha utilizado, por ejemplo, en la avenida de la Verge de Montserrat.

Iluminación homogénea

La ausencia, hasta ahora, de un plan global de iluminación del municipio ha implicado que se hayan aplicado diversos criterios en diferentes zonas, en las que se ha ido actuando cuando se consideró necesario. Una de las virtudes del plan es que actuará sobre todo el territorio urbano de manera homogénea y bajo los



En los tramos ya renovados de la av. de la Verge de Montserrat conviven dos tipos de farolas: las pensadas para las calzadas (circulación de vehículos), más altas, y las diseñadas para iluminar las zonas peatonales, más bajas. Este criterio se extenderá a toda la ciudad, donde se crea necesario.

80 KM DE ACERAS

La ciudad de El Prat, sin contar las zonas industriales, tiene 80 kilómetros de aceras, cuya buena iluminación es prioritaria

NUEVOS CRITERIOS

En general, la iluminación nocturna ha pasado de centrarse en las calzadas (seguridad vial) para hacerlo también en los peatones

SEGURIDAD Y BIENESTAR

Una buena iluminación nocturna (ni escasa ni excesiva) incrementa la percepción de seguridad y bienestar entre la población



En la calle de Jaume Casanovas, entre Verge de Montserrat y Mestre Estalella, se ha optado por instalar pequeñas farolas de tecnología led bajo los balcones, ya que la frondosidad de los árboles inutilizaba la iluminación de las farolas convencionales.

mismos criterios. De esta manera no habrá zonas con iluminación escasa ni otras con demasiada.

Sin olvidar los árboles

El plan de iluminación tendrá en cuenta la presencia de árboles y su futuro crecimiento, ya que a veces sus hojas provocan zonas de sombra o que la iluminación sea mucho mejor en invierno (cuando no tienen hojas) que en verano. En algunas calles, como en la de Jaume Casanovas, ya se ha resuelto este problema poniendo pequeñas farolas de tecnología led bajo los balcones.

Tecnología led y color blanco

La iluminación urbana actual se decanta por la tecnología led, al ser, con diferencia, la más eficiente y sostenible. En cuanto al color de la luz se opta por la de color blanco en lugar de la amarillenta o anaranjada. El motivo es que la luz blanca no distorsiona los colores, que se ven igual de día que de noche, cosa que no ocurre con la otra 🌿

Aparcament a la platja

El proper dia 1 de juny s'habilitarà, un any més, la zona verda d'aparcament a la platja. Les persones empadronades a la ciutat i titulars de vehicles registrats al municipi podran aparcar-hi gratis. Durant la segona quinzena de maig rebran a casa el distintiu per enganxar al parabrisa, que enguany serà blau. Els vehicles sense distintiu

hauran de pagar la tarifa, que s'ha incrementat d'1,5 €/hora a 2 €/h. Més informació a pratespais.com.



Es tanca el pont del Remolar per protegir els corriols

El pas del pont de la gola del Remolar restarà tancat fins al 31 de juliol per tal de protegir la nidificació de les aus a les platges, tal com s'ha fet en anys anteriors. Una barrera de palissada evita el trànsit de persones per la zona dunar, un espai de cria per a la fauna durant aquesta època, especialment per als corriols camanegres.

El festival jove Altraveu, l'11 de maig

El dissabte 11 de maig, durant tot el dia, es durà a terme a l'*skatepark* dels jardins de la Ribera una nova edició de l'Altraveu, el festival creat pel i per al jovent del Prat. Aquesta en serà la 7a edició i comptarà amb un programa molt divers, que servirà de punt de trobada perquè els i les joves de la ciutat mostrin les seves inquietuds artístiques i personals.



EL PRAT

16

maig 19



Acaba la reforma dels jardins de Joan Salvat Papasseit

El redisseny s'ha fet amb un procés participatiu

Ja han finalitzat les obres de remodelació dels jardins de Joan Salvat Papasseit, situats a l'avinguda del Remolar. El redisseny d'aquesta zona verda es va fer a través d'un procés participatiu en el qual van poder intervenir el veïnat de la zona, entitats, comerciants i membres de la taula d'accessibilitat. Un total de 217 persones van realitzar 773 propostes que s'han traduït en uns jardins renovats, accessibles, verds i segurs.

Plataforma única fins a les façanes

Els nous jardins, executats per l'Àrea Metropolitana de Barcelona (AMB), són ara una plataforma única amb prioritat per a vianants, ja que han guanyat 500 m² respecte dels anteriors. Aquest creixement s'ha fet ampliant-los a fins a les façanes

dels carrers perimetrals Estany de la Margarola i Estany de l'Illa, on han desaparegut les línies d'aparcament.

També s'hi han incorporat més bancs i zones d'ombra. Una gran plataforma de sauló ha esdevingut una gran àrea polivalent on entitats, col·lectius i Ajuntament podran organitzar activitats.

L'espai per a jocs infantils s'ha ampliat en gairebé 200 m², delimitat per una petita tanca. S'hi han incorporat diferents paviments (cautxú, gespa i sorral) i s'hi han instal·lat nous jocs inclusius i accessibles.

La zona enjardinada ha crescut en 276 m². L'estany, reconfigurat i amb 6 brolladors, s'ha limitat amb un petit mur lateral i zona arbustiva 🌿

Video a www.elprat.tv

Se inicia la comercialización de los parkings de Verge de Montserrat

Las solicitudes se pueden presentar hasta el 31 de mayo en las oficinas de la empresa municipal Prat Espais. Entre ambos aparcamientos suman 521 plazas para turismos

Desde el pasado 29 de abril y hasta el 31 de mayo se pueden presentar solicitudes para alquilar plazas de los dos nuevos aparcamientos subterráneos municipales de la avenida de la Verge de Montserrat, situados entre las calles de Jaume Casanovas y Carretera de la Marina.

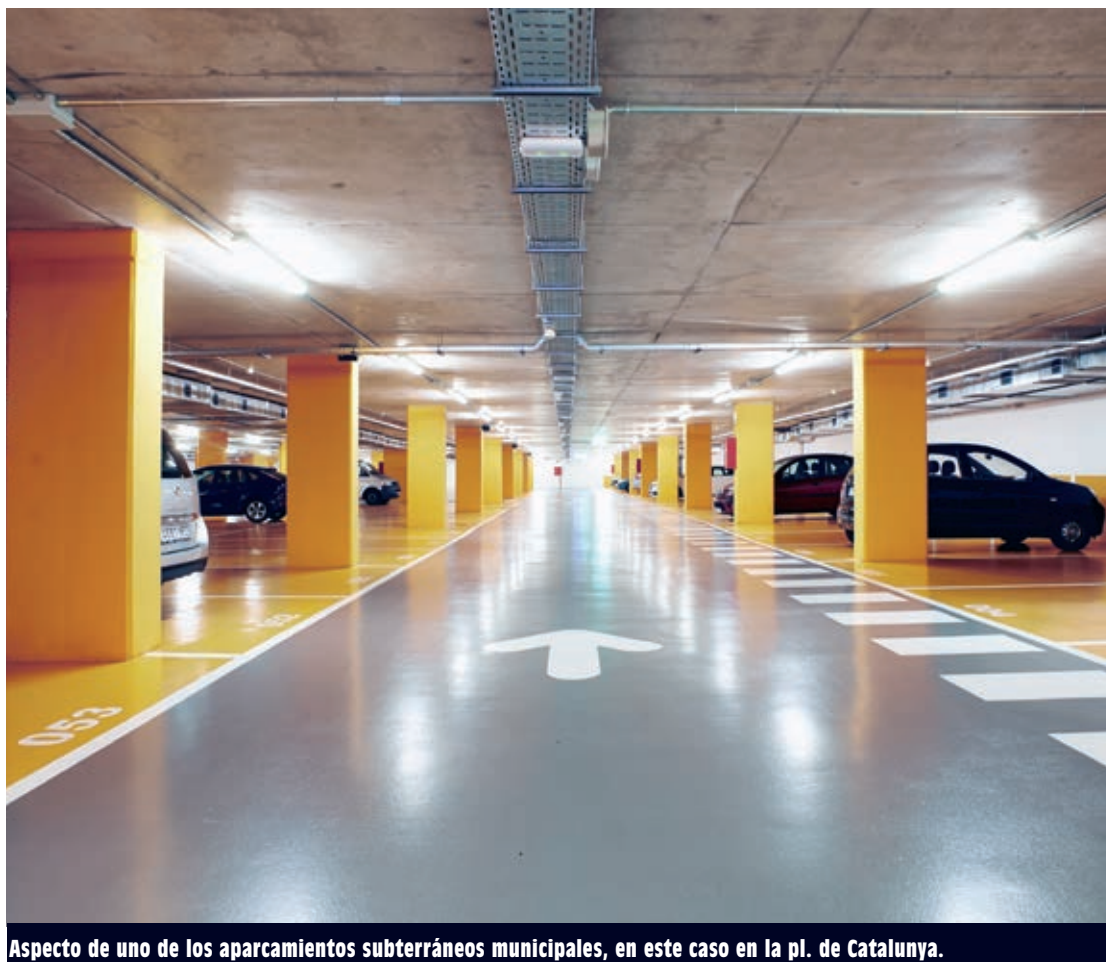
Para presentar las solicitudes hay que dirigirse a las oficinas de la empresa municipal Prat Espais (av. del Onze de Setembre, 82-84, tel. 933 705 054, info@pratespais.com, www.pratespais.com). El orden de presentación de las solicitudes será un criterio de prioridad a la hora de elegir las plazas.

Alquiler y rotación

Entre los dos parkings suman un total de 521 plazas para turismos, de las cuales 100 (50 en cada aparcamiento) serán de rotación —pago por minutos—. El resto de plazas serán todas de alquiler. También habrá plazas para motos, bicicletas y coches eléctricos.

Precios

Los precios del alquiler irán desde los 90 € al mes de los abonos mensuales (sin plaza fija asignada) a los 98 € de los alquileres con plaza fija de medidas estándar (5 m de largo por 2,5 de ancho), que serán la inmensa mayoría.



Aspecto de uno de los aparcamientos subterráneos municipales, en este caso en la pl. de Catalunya.

Vigilancia 24 h

Al igual que en el resto de aparcamientos municipales de El Prat, todos ellos gestionados por Prat Espais, estos nuevos parkings tendrán un servicio de videovigilancia las 24 horas del día, controles de accesos para personas y vehículos, interfonos de comunicación con el centro de gestión y cobertura para móviles.

Los aparcamientos se podrán visitar próximamente en unas jornadas de puertas abiertas 🗺️

Fin de obras en la avenida

Tanto las obras de los parkings como las de reurbanización de la superficie de Verge de Montserrat están a punto de finalizar. El tramo situado entre la Carretera de la Marina i la avenida del Canal seguirá el mismo modelo urbanístico que en el resto de tramos ya reformados.

EL PRAT

17

maig 19

2X1 EN VIDRES PROGRESSIUS!



ET REGALEM* EL SEGON PARELL DE PROGRESSIUS SOLARS

*Per la compra d'una muntura amb vidres progressius digitals personalitzats, et regalem un segon parell de vidres progressius solars personalitzats de la mateixa qualitat. La compra de la segona muntura és obligatòria i s'haureu de realitzar juntament amb la compra de la primera muntura. Consulteu-ne les condicions a la botiga. Promoció vàlida fins al 31 de juliol de 2019.

GC MERCABARNA

C/ Longitudinal 4, nº22
Zona administrativa, local 14 | Tel. 93 336 46 10

Horari: de dilluns a divendres de 9.30 a 13.30 h
i de 16.30 a 19.30 h; dissabtes de 9.30 a 13.30 h

GafasCompletas
OPTICA

www.gafascompletas.es |  Segueix-nos al Facebook

LA PARTIDA

de **VERO CENDOYA**

Espectacle que planteja l'enfrontament entre dos mons antagònics, futbol i dansa. Mitjançant una coreografia màgica, molt física i, al mateix temps, delicada, el muntatge reflexiona sobre els valors socials i els límits entre l'esport i l'espectacle.

Teatre L'Artesà. Sala Gran

Diumenge 12, a les 18 h

Entrada: 15 € Anticipada: 10 €

Pràctiques escèniques relacionades amb aquest espectacle:

Dona i esport, present i futur

Taula rodona amb **Xavier Llorens**, exentrenador de futbol femení en el FC Barcelona, i **Vero Cendoya**, coreògrafa de *La partida*.

Teatre L'Artesà. Sala Gran

Dimecres 8, a les 19 h

Taller de dansa-teatre

Un taller per formar a persones locals perquè intervinguin en l'espectacle *La partida*.

Teatre L'Artesà. Sala Gran

Dissabte 11, a les 10 h

Cal inscripció prèvia: a partir del 2 de maig a teatrelartesa.cat



La inscripció de les activitats amb aquest símbol es pot realitzar per Internet a online.elprat.cat o a l'equipament organitzador.



Porta l'agenda cultural al mòbil!

No et perdis cap activitat!
<http://m.agendacultural.elprat.cat>

L'ARTESÀ
DIJOUS TEATRE

AKA de **Daniel J. Meyer**

En Carles, un adolescent de 15 anys, és el protagonista d'aquesta comèdia agredolça on l'espectador es converteix en oient, còmplice i jutge de les seves inquietuds i emocions.

Teatre L'Artesà. Sala Petita. Dijous 2, a les 20.30 h. Entrada: 12 € Anticipada: 8 €



REFUGI

Marc Parrot oferirà un concert amb emocions a flor de pell en una iurta ubicada a l'interior de

L'Artesà. Una proposta que combina un ventall estilístic molt variat i on els músics es fusionen amb el públic.

Teatre L'Artesà. Sala Gran
Dissabte 18, a les 18 i a les 20.30 h
Entrada: 15 € Anticipada: 10 €

RHUMANS de **Rhum & Cia**



Una invitació a viatjar i reflexionar sobre la matèria del riure i l'ofici de pallasso.

Teatre L'Artesà. Sala Gran. Diumenge 26, a les 18 h. Entrada: 15 € Anticipada: 10 €

DIJOUS TEATRE

OTHELLO de **Les Antonietes**



Per què una persona per odi o per enveja pot tenir per únic objectiu destrossar la felicitat dels altres? **Arnau Puig, Òscar Intente i Annabel**

Castan protagonitzen aquesta adaptació de la tragèdia de Shakespeare.

Teatre L'Artesà. Sala Gran
Dijous 30, a les 20.30 h
Entrada: 12 € Anticipada: 8 €

MAIG EN DANSA

Del 4 al 26 de maig

MOURE EL COS amb **Quim Bigas**

Taller on indagarem les possibilitats pràctiques que tenen el cos i el moviment per a comunicar-nos.

Centre Cívic Jardins de la Pau. Dissabte 4, a les 10 h

CONSEQÜÈNCIES de **Cia. Moveo**

Espectacle per a tots els públics que explora a través del moviment les relacions entre realitat i ficció en la nostra vida quotidiana.

Centre Cívic Jardins de la Pau
Dissabte 4, a les 13 h



MOLAR de **Quim Bigas**

Solo de dansa que ens parla sobre la felicitat i sobre la seva personificació.

Centre Cívic Jardins de la Pau. Dissabte 4, a les 17 h

XIII FESTA DE LA DANSA



Una mostra de la dansa i el ball que es crea, es fa i es practica a la nostra ciutat.

Jardins de la Pau
Diumenge 5, a partir de les 12 h

CLASSES OBERTES amb **Estudi 10**

Av. del doctor Gallart i Monés
Dissabte 11, a les 11 h

TALLER DE BOLLYWOOD I FESTA

HOLI amb **AV Sant Jordi - Ribera Baixa**
Pl. de Sant Jordi. Dissabte 25, a les 12 h

FITGIPSY DANCE amb **Casa de Cádiz**
Pl. de Catalunya. Diumenge 26, a les 12 h

LA MADRE PASOTA de

Darió Fo

Organització : Assoc. Dones Progressistes Frida Kahlo

Centre Cívic Sant Jordi – Ribera Baixa. Diumenge 12, a les 18 h

PARK0820

Representació de la primera peça resultant del laboratori d'experimentació escènica per a joves **Malnascuts.Prt**, que ha estat treballant en una consulta popular per construir el parc ideal.

Mostra Centre Cívic Sant Jordi - Ribera Baixa. Divendres 17, a les 20 h

Espectacle final La Capsa
Dissabte 1 Juny, a les 18.30 h

JUANADOLORES

** massa diva per a un moviment assembleari**

TEATRE KADDISH

JUANADOLORES és un camp de batalla, un territori artístic on / el sexe / la classe / la terra / conflueixen envers l'inamobilisme de la identitat.

Teatre Kaddish. Centre d'Art Torre Muntadas. Diumenge 19, a les 19 h. Entrada: 8 €

HANSEL & GRETEL

ETC TEATRE

Adaptació del conte tradicional a una visió més realista.

Centre Cívic Sant Jordi – Ribera Baixa. Diumenge 26, a les 19 h

XXIII PRATIFOLK



Enguany, el festival pratenc de cultura tradicional i popular, organitzat per la Federació El Nus, s'amplia a tres dies. Tot un cap de setmana festiu per gaudir amb les activitats i actuacions de les colles de cultura tradicional catalana de la ciutat.

Parc del Fondo d'en Peixo
Del 3 al 5 de maig



CINE CLUB
THE FLORIDA PROJECT

2017, Estats Units
Idioma: anglès

Una nena i els seus amics passen l'estiu en un modest edifici d'apartaments de Florida, molt a prop de Disneyworld, mentre els pares pateixen els efectes de la crisi.

Cine Capri. Dimecres 15, a les 20 h (VOSE)

EL CINE DE FRIDA

LA BUENA ESPOSA

Centre Cívic Sant Jordi - Ribera Baixa
Dimecres 8, a les 17.30 h

PROGRAMACIÓ DEL CINEMA CAPRI

ALADDIN (24, 25 i 26)

Altres pel·lícules: **UGLY DOLLS, ROCKETMAN, PIKACHU** i **IDENTIDAD BORRADA**

Per confirmar dates i horaris
www.cinecaprielprat.com

MÚSICA I LLETRES: LORCA, amb

Joel Minguet
Un recital sensible i intimista que transita a través dels primers anys literaris de la vida de Federico García Lorca.

Cèntric Espai Cultural. Dijous 2, a les 19 h

CONCERT: PAU VALLVÉ + L'ESPIADIMONIS

Pau Vallvé torna a La Capsa per a presentar en directe *Life vest under your seat*, el seu setzè treball discogràfic. Obrirà el concert

L'Espiadimonis, el nou projecte en solitari de **Carles Dordella**.

La Capsa. Dissabte 4, a les 21 h

Entrada: 15 € Anticipada: 10 €

JAM SESSION

Trobada de músics per tocar en directe i compartir música, conduïda en aquesta ocasió per **La Banda TonPare**.

La Capsa. Diumenge 5, a les 19 h

EL DESCOMPOSITOR: LA MÚSICA ELECTRÒNICA

Coneix els orígens i l'estat actual de la música electrònica de la mà del periodista i crític musical **Javier Blánquez**.

La Capsa. Dijous 9, a les 19 h

CONCERT: PEDRO PINA + PIVOT

Nit de música electrònica amb **Pedro Pina**, reconegut creador de l'escena

electrònica de Barcelona, i **PIVOT**, col·lectiu que basa el seu projecte en improvisacions en directe.

La Capsa. Divendres 10, a les 22.30 h

Entrada: 12 € Anticipada: 8 €

CONCERT DE PRIMAVERA DE LA CORAL LO LLOBREGAT DE LES FLORS

Cèntric Espai Cultural

Dissabte 18, a les 18 h

AFORESFEST 2019

Torna l'aparador de les bandes més prometedores de l'escena alternativa de Barcelona i rodalies. Aquest any amb **Blue Boredom, Tittyshev, Nos Miran, Hoax Fellows, PAPE** i **Tami T**.

La Capsa. Dissabte 18, a les 21 h

Entrada: 15 € Anticipada: 10 €

CONCERT: VENTURI REPUBLIC

La banda barcelonina farà rodar el seu missatge carregat de valors i esperança amb el seu indie pop de melodies frisants.

La Capsa. Dissabte 25, a les 22.30 h

Entrada: 6 € (amb consumició)

CONCERT: MUSGO + PERRUZO

Concert doble amb la banda de bucs **Musgo** i el directe espectacular de **Perruzo**.

La Capsa. Divendres 24, a les 22.30 h

Entrada: 6 € (amb consumició)

VISITA A LA CASA GOMIS

Visita a una de les joies de l'arquitectura racionalista, obra de l'arquitecte Antoni Bonet. Activitat reservada a persones residents al Prat. Places limitades

Inscripció a partir del dia 13 de maig, a patrimonicultural@elprat.cat o tel. 934 782 858

Punt de trobada: pàrquing del Tanatori. Dissabte 25, a les 10.30 h. Entrada: 8 €

GENT I PAISATGES: CIUTATS METROPOLITANES

Kim Manresa ens presenta una selecció del reportatge realitzat per a l'AMB a les 36 ciutats i viles metropolitanas, la seva gent i alguns dels seus racons.

Centre Cívic Jardins de la Pau. Del 7 al 26 de maig

Inauguració: dimarts 7, a les 19 h

**PROJECTE LAIKA**

Posada en marxa de les propostes seleccionades durant les presentacions de portfolis i el procés d'intercanvi entre els artistes participants en el projecte.

Centre d'Art Torre Muntadas

Des del 3 de maig fins al 7 de juny

Presentació peces editorials

Peces realitzades per **David Sánchez** i **Lara Martínez** durant les experiències del **LAB LAIKA** i **#SuCret 2018**.

Centre d'Art Torre Muntadas. Divendres 3, a les 19.30 h

ENCARA POTS VISITAR**SOTA LES BOMBES. ELS ATACS AERIS A CATALUNYA DURANT LA GUERRA CIVIL**

Cèntric Espai Cultural. Fins al 15 de juny

LABS EXPLORER

La Saleta. Escola d'Arts del Prat. Fins al 20 de juny

I SI ENS DESPULLEM?

A càrrec de l'actriu i poetessa **Àngela Jové**

Organització: Tintablava

Cèntric Espai Cultural. Dilluns 6, a les 19.15 h

RELATS DE GUERRA

Lectura dramatitzada de textos d'autors locals, amb els quals es fa un recorregut des de la República fins a l'exili, fent especial incidència en els fets de la Guerra Civil i en el que va succeir al Prat.

Cèntric Espai Cultural. Dilluns 27, a les 19 h

LECTURA L'HORA DELS NADONS



Activitat familiar
per a infants de 0
fins a 3 anys
La Granja menuda
amb **Cia Patawa**


Biblioteca Antonio Martín
Dissabte 4, a les 10.30 h
Cal inscripció prèvia

TALLERS TALLER DEL DIMECRES

Activitat recomanada per a infants
de 3 a 7 anys

L'espantaocells amb **Glòria Arrufat**
Celebrarem el dia de Sant Isidre amb un
taller on coneixerem i ens divertirem amb
el Sr. Espantaocells, un simpàtic titella
de dit.

Biblioteca Antonio Martín. Dimecres 15,
a les 17.30 h. Cal inscripció prèvia

KIT (Klub Infantil Tecnològic) 
Per infants de 9 a 12 anys




*Realitat
augmentada*
Utilitzarem
diverses
aplicacions
de realitat

augmentada i veurem les seves
possibilitats en el món de la tecnologia.
Centre Cívic Sant Jordi - Ribera Baixa
Dissabte 18, a les 10.30 h
Cal inscripció prèvia

LA FÀBRICA

Per a infants de 6 a 9 anys
Centre Cívic Sant Jordi - Ribera Baixa,
a les 17.30 h
Preu: 2 €. Cal inscripció prèvia
Divendres 3. *Coets propulsats*
Divendres 17. *Plantem: Taller de plantes*
Divendres 31. *Taller d'expressió corporal*

ART EN FAMÍLIA

Investigadors del quotidià 
Activitats per a famílies amb infants de
4 a 9 anys

Centre d'Art Torre Muntadas
Diumenge 19, a les 11.45 h
Cal inscripció prèvia

TEATRE

POP UP amb **Teatro delle Briciole**



Espectacle que
presenta les
microhistòries d'un
nen de paper, tot
reinventant el llibre
animat en forma
teatral.

Teatre L'Artesà. Sala Petita
Diumenge 5, a les 12 h
Entrada: 5 € Anticipada: 3 €

ROBIN HOOD I LES FADES

Cia. El galliner del Parc
Una història sobre la justícia i l'amistat
explicada per unes fades esbojarrades.
Organització: AMPA CEIP Escola del Parc
Teatre Modern. Dissabte 11,
a les 18.30 h. Entrada: 3 €

CIRC

SALTIMBANQUI: TANDARICA CIRCUS



Dins del cicle de
circ de carrer
que organitza
el Centre Cívic
Sant Jordi -

Ribera Baixa, aquest mes podrem gaudir
d'aquest espectacle de circ absurd,
trepidant i esbojarrat.

Plaça de Catalunya
Dissabte 25, a les a les 18 h

TAST TECH: CONNECTADES



Nova edició
del cicle de
divulgació
tecnològica
Tast Tech,

amb tallers i activitats per reflexionar
al voltant de les relacions al món
digital. Cal inscripció prèvia

Els rols a la ciber-seducció
**Centre Cívic Sant Jordi - Ribera
Baixa. Dijous 16, a les 18.30 h**

Videojocs: gènere i LGTBI
Centre Cívic Jardins de la Pau
Dijous 23, a les 18.30 h

Com ens volen enganyar a Internet?
Cèntric Espai Cultural
Divendres 31, a les 18.30 h

L'agenda de la GENT GRAN

ACTIVITATS DE LLEURE
DE MAIG



DILLUNS 13

VISITA: GIRONA TEMPS DE FLORS

Visitarem la 64a edició de l'exposició de
flors, monuments, patis... A continuació
anirem a dinar.

**Informació i inscripcions: Punt
d'Informació per la Gent Gran. Cases
d'en Puig. Places limitades. Preu: 35 €**

DIMECRES 15

CAMINADA FINAL: MANRESA

Última caminada del cicle de
Passejades de la Diputació de
Barcelona "A cent cap als cent". Només
es podran inscriure les persones que
hagin participat en un mínim de tres
caminades.

**Informació i inscripcions: Punt
d'Informació per la Gent Gran. Cases
d'en Puig. Places limitades
Preu: 5 €**

DILLUNS 27

Visitem Catalunya Radio

*El matí de Catalunya radio, Catalunya
radio mig dia.... els escoltes? Vols
veure com ho fan? On estan, qui són....*
No t'ho pensis. Vine amb nosaltres
als estudis i descobreix com es fa un
programa de radio.

**Informació i inscripcions: Punt
d'Informació per la Gent Gran
Cases d'en Puig. Places limitades
Gratuït**

Informació i inscripcions:

Programa de lleure de la gent gran. Cases d'en Puig. Serveis de Ciutadania. Horari: de 9 a 13 h. Tel. 93 379 00 50 Ext. 5616 www.pratgentgran.com

DIUMENGE 2 DE JUNY

FESTA DEL RIU I DE LA BICICLETA

La **Festa de la Bicicleta**
s'iniciarà a la **plaça
Catalunya a les 10 h** (no cal
inscripció prèvia) i finalitzarà
a la Festa del Riu.

**Vine a gaudir d'activitats
lúdiques al parc del Riu,
des de les 10.30 h fins a
les 14 h.**

elprat.cat



Ajuntament del
Prat de Llobregat

Festa del Riu amb la col·laboració de:



Festa de la Bicicleta amb la col·laboració de:



COMPARTIM INTERSECCIONS

CONCERTS
ACTIVITATS
MOSTRES

D'abril a juliol els centres educatius,
equipaments culturals i entitats compartirem
els projectes d'Interseccions desenvolupats
al llarg del curs 2018-2019.

Us hi esperem!

#CompartimInterseccions

MAIG



ACCIONS PER A LES COMUNITATS IMPLICADES

Trobada Intercentres d'Arts Visuals:

Coreografia d'una tempesta

3 de maig, 10.30 h. Plaça de la Granja

XVIII Cantata Ciutat del Prat: *Ràdio Cantata*

10 de Maig, 15 h. CEM Julio Méndez

Setmana de les Converses Literàries

Del 13 al 17 de maig

Jornada Intercentres de Teatre

24 de maig, 10 h. Teatre L'Artesà

Cloendes LECXIT

27 de maig, 16.30 h. Escola Josep Tarradellas

27 de maig, 17 h. Escola Jaume Balmes

28 de maig, 16.30 h. Escola Jacint Verdaguer

28 de maig, 16.30 h. Escola Galileo Galilei

29 de maig, 16.30 h. Escola Charles Darwin

29 de maig, 17 h. Escola Pepa Colomer

30 de maig, 16.30 h. Escola Joan Maragall

Representació de l'obra *Somnis*

31 de Maig, 9.30 h. Institut Escola del Prat

ACCIONS OBERTES A TOTA LA CIUTAT

Exposició projecte *Connexions*

Del 2 al 31 de maig. Biblioteca Antonio Martín

Entretradis al Pratifolk

4 de maig, 16.30 h. Fondo d'En Peixo

Exposició projecte *Converses Literàries*

Del 13 al 30 de maig. Biblioteca Antonio Martín

Acció performativa *La Cercavila del Foc*

17 de maig, de 16 h a 17.30 h. Inici a l'Escola Pepa Colomer
i finalització al Centre Cívic Sant Jordi - Ribera Baixa

Mostra del projecte *Caçadores i Caçadors de mirades*

18 de maig, 10.30 h. Escola Jaume Balmes



SOM EL PRAT, ON EL MÓN CANVIA

elprat.cat/interseccions
f t i



Ajuntament del
Prat de Llobregat

Fòrum de Treballs de Recerca

Alumnes de batxillerat del Prat presenten en públic el resultat de les seves investigacions

El dijous 4 d'abril, el Centre Cívic Sant Jordi - Ribera Baixa va acollir la presentació pública anual dels treballs de recerca destacats del batxillerat en curs. Enguany, al Fòrum s'han presentat un total de 10 investigacions amb la voluntat de mostrar-les a la ciutadania. Per exemple, una d'elles explica com la música influeix en les nostres emocions i el nostre benestar físic i mental; una altra tracta sobre les aus aquàtiques de la llacuna de Cal Tet, i una tercera, sobre l'oblit dels gitans durant l'Holocaust, entre d'altres.

Habilitats necessàries per al món actual

El treball de recerca és fonamental perquè l'alumnat experimenti el procés



Alumnes que van presentar els seus treballs, acompanyades pel seu professorat i pel jurat del Fòrum.

investigador i així consolidi la competència en recerca. També posa en valor l'interès pel saber i per aprendre a aprendre, mentre es desenvolupen múltiples capacitats de caràcter interdisciplinari i es promouen les habilitats co-

municatives i argumentatives, així com les tècniques de cerca i processament de la informació, tan necessàries en el món actual 🌱

Vídeo a www.elprat.tv

EL PRAT
25

maig 19

ESTE MAYO

SANBAO.CAT
L'EQUILIBRI ES UN HÁBIT

APROVECHA LA OPORTUNIDAD Y COMPRUEBA LOS BENEFICIOS DE LA MEDICINA TRADICIONAL CHINA

VISITA NUESTRA WEB SANBAO.CAT

REGÍSTRATE Y ELIGE ENTRE...

- UNA SESIÓN DE ACUPUNTURA GRATIS
- UN MASAJE TUINA GRATIS

TE PODEMOS AYUDAR EN:

- dolores agudos y crónicos
- insomnio, ansiedad, depresión
- fertilidad femenina y masculina
- hipertensión
- alergias y piel
- otros problemas...

hola@sanbao.cat | 644 534 530 (profesionales titulados en estudios superiores de Acupuntura y MTC)

PR PRACTITIONER'S REGISTER

XXIII Pratifolk: 3 dies de cultura tradicional

Se celebrarà el primer cap de setmana de maig

Del 3 al 5 de maig se celebrarà el XXIII Pratifolk, organitzat per la Federació El Nus, que aplega les colles de cultura popular i tradicional catalana de la ciutat: la Colla Gegantera del Prat, els Gegants Delta, els Castellers del Prat, la Colla Picacrestes, els Diables del Prat, els Bastoners del Prat, el Ball de Diables, la Cultural dels Sants Metges i els Amics de la Sardana.

Les entitats de cultura popular i tradicional de la ciutat han organitzat el programa d'enguany al llarg de tot el cap de setmana en diferents punts de la ciutat.

El divendres 3 de maig el seguici popular festiu farà la cercavila d'inici del Festival i l'activitat se centrarà a la pl. de la Vila, amb l'actuació del Ball de Diables.

El dissabte 4 de maig l'activitat començarà ben d'hora al matí amb els trons dels Trabucaires de Sant Andreu. La cercavila de gralles i tabals ens portarà fins al parc del Fondo d'en Peixo, on gaudirem de diferents actuacions de grups musicals, la Diada Castellera, balls de Bastoners i Picacrestes i l'actuació dels Diables del Prat. La jornada clourà amb un ball per a tots els públics.

El diumenge 5 de maig al matí gaudirem dels gegants i capgrossos de la ciutat, que faran cercavila des de la pl. de la Vila fins al Fondo d'en Peixo. La ballada de sardanes amb la Cobla del Baix Llobregat i el vermut tancaran el Festival.

Més informació a elprat.cat/cultura



Actuació dels Castellers del Prat al Pratifolk de l'any passat.

EL PRAT

26

maig 19

Segona edició del Maig en Dansa, del 4 al 26 de maig

Companyies professionals de dansa i grups de la ciutat participaran, del 4 al 26 de maig, en la segona edició del Maig en Dansa, amb propostes i estils ben diferents: hip-hop, fitgipsy, dansa contemporània, Bollywood... i tot, als carrers i places de la ciutat.

Tothom podrà ballar

Algunes propostes convidaran el públic a ballar, com la Festa de la Dansa als jardins de la Pau, on participaran més de 1.000 persones, o bé les classes obertes i tallers de moviment. El Maig en Dansa



Hi haurà propostes de diferents estils i per a tot tipus de públic.

busca fer vibrar a la ciutat amb propostes adreçades a gent de totes les edats.

El Teatre L'Artesà s'hi suma

El Teatre L'Artesà se suma a aquest cicle amb un espectacle de sala el diumenge 12 de maig, *La Partida*, que mescla dan-

sa i futbol i que serà gaudit també per l'alumnat de primària i secundària de les escoles i instituts de la nostra ciutat. D'aquesta manera es farà participi d'aquest cicle de dansa la comunitat educativa pratenca.

Tota la informació a elprat.cat/cultura

Preinscripcions a l'Escola d'Arts en Viu: del 15 al 28 de maig

Es podran fer en persona a Torre Balcells o bé a través d'Internet. L'Escola augmenta l'oferta de places de teatre i de dansa de cara al nou curs 2019-2020



Concert de fi de curs de l'any passat de l'Escola, a la pl. de Pau Casals.

Comença la preparació d'un nou curs a l'Escola d'Arts en Viu del Prat, l'antiga Escola Municipal de Música. Després d'un any en què l'Escola ha ofert per primera vegada formació en dansa, teatre i propostes interdisciplinàries, s'obren per al curs vinent noves places de dansa per

a infants, joves i adults, així com nous grups de teatre per a infants i joves.

L'Escola manté els programes formatius per als més petits (de 0 a 7 anys) amb les arts en família i la sensibilització artística, així com l'oferta d'instruments i conjunts musicals per a diferents nivells.

Assignatures de confluència

Una de les novetats és la possibilitat de cursar assignatures de confluència, que permetran a l'alumnat gaudir de pràctiques interdisciplinàries que combinaran la formació en música, teatre i dansa. Hi haurà la possibilitat de participar en projectes artístics en col·laboració amb L'Artesà, en els quals participaran artistes en residència.

Pel que fa a la formació teatral, l'Escola ha establert un acord de col·laboració amb el Teatre Kaddish per oferir la formació per a joves de forma coordinada.

Dues noves seus: L'Artesà i el teatre Kaddish

L'Escola segueix amb el model d'organització descentralitzada i oferirà classes a dues seus més: al Teatre L'Artesà i al Teatre Kaddish (Centre d'Art Torre Muntadas).

Calendari

Les preinscripcions faran del 15 al 28 de maig, presencialment a Torre Balcells, de 16 a 21 h de dilluns a divendres, o bé per Internet. El 9 de maig es publicarà l'oferta de places vacants. Les matriculacions es faran del 26 de juny al 17 de juliol 🐦

Tota la informació a elprat.cat/escoladartsenviu

EL PRAT

27

maig 19



Empresa inscrita en la direcció general de telecomunicacions amb el n° 267
Empresa registrada en la direcció general de policia n° 3039

SEGURETAT - TELECOMUNICACIONS - MANTENIMENTS



- SISTEMES DE SEGURETAT
- ANTENES TDT I SATÈL·LIT
- PORTERS I VIDEOPORTERS
- XARXES, DADES I TELEFONIA
- MANTENIMENTS EN TOTES LES NOSTRES INSTAL·LACIONS

Sistemas de Videovigilancia Homologados

Analógico y Alta Definición



Grabaciones guardadas hasta 30 días



Visualización desde móvil, tablet o PC

Av. Verge de Montserrat, 233-235 Tel. 93 379 18 29 - www.sianelectronica.com

Que nadie se sienta sol@ en El Prat

El proyecto Antenes se amplía a cualquier persona que viva y se sienta sola, no solo a mayores de 80

“Al Prat, no em trobo sol@”. Este es el nuevo eslogan del proyecto municipal Antenes. Se trata de una acción comunitaria promovida por el Servicio de Acción Social del Ayuntamiento y desarrollada con la colaboración del vecindario, comercios, profesionales de diversos servicios públicos, personas voluntarias y entidades de la ciudad.

El objetivo es que las personas que se encuentran en situación de soledad no deseada puedan sentirse acompañadas, y que las que estén en situación de mucha fragilidad lleguen a los servicios profesionales que pueden ayudarlas.



Un simple rato de compañía puede evitar situaciones de gran fragilidad personal.

El proyecto Antenes, que funciona desde el 2014, tenía hasta ahora como destinatarios a personas mayores de 80 años que viven solas. Ahora, sin embargo, se hace más inclusivo e incluye también a personas de cualquier edad que, por diferentes motivos, se puedan encontrar en situación de riesgo de aislamiento.

El proyecto Antenes facilita un teléfono (933 790 050, ext. 5494) y un correo electrónico de contacto (antenes@elprat.cat) para que puedan participar tanto aquellas personas que quieren acompañar como aquellas que quieran ser acompañadas y conseguir, así, una ciudad más inclusiva, respetuosa y amable 🐦

EL PRAT

28

maig 19



DELTAPRAT

Avenida Remolar, 9 • 08820 El Prat de Llobregat • Tel.: 93 370 35 02 • www.kia.com

Emissiones CO₂ combinadas WLTP correlado a NEDC (g/km): 100-155. Emissiones CO₂ combinadas WLTP (g/km): 121-169.

Consumo combinado WLTP (l/100km): 4,6-7,4.

PVPRI Kia Ceed 1.4 CVT Concept (incluido impuestos, transporte y acciones promocionales). No incluye gastos de gestoría ni matriculación. Oferta aplicable para clientes particulares que financien con Banco Cetelem S.A.U. un importe mínimo de 10.000€ a través de la campaña FlexiPlan, a un plazo mínimo de 36 meses y con una permanencia mínima de 36 meses. Oferta incompatible con otras ofertas financieras, válida hasta el 30/04/2019 en concesionarios de Península y Baleares. Financiación sujeta a estudio y aprobación por parte de la entidad de crédito. No se incluyen los gastos asociados a financiación (comisiones, intereses o programas de seguro). Consulta condiciones en www.kia.com. Modelo visualizado no se corresponde con el ofertado. *Consultar manual de garantía Kia.



The Power to Surprise



Una de les noves formacions és la d'hoste o hostessa en terminals, mitjans de transport i esdeveniments.

El Prat amplia l'oferta de formació professional

Imatge personal, turisme, electromecànica...

El Prat amplia l'oferta formativa d'ensenyaments de formació professional (FP) amb diverses novetats per al curs vinent.

Les Salines

L'Institut Les Salines oferirà un Programa de formació i inserció (PFI) d'Auxiliar en imatge personal: perruqueria i estètica. Per accedir-hi cal no haver obtingut el títol d'ESO i tenir com a mínim 16 anys i com a màxim 21. L'oferta es completa amb el cicle mitjà de Perruqueria i cosmètica capil·lar, que podrà donar continuïtat a l'alumnat que cursi el PFI.

Illa dels Banyols

L'Institut Illa dels Banyols incorpora la família professional d'Hoteleria i turisme, amb la posada en marxa d'un nou cicle de grau superior emmarcat dins del de Guia, informació i assistència

turístiques (especialitzat en sector aeri —TCP's—, terrestre —AVE— i/o marítim —creuers—). Es vol iniciar amb el valor afegit del reconeixement de Tripulant de cabina de passatgers, per afegir al perfil la competència professional d'hoste o hostessa en terminals, mitjans de transport i esdeveniments. Serà l'únic centre públic de tot l'Estat que oferirà aquest títol.

L'altra novetat serà la incorporació de la FP Dual al cicle formatiu de grau mitjà d'Electromecànica de vehicles automòbils. A la FP Dual, l'alumnat seleccionat pot fer pràctiques retribuïdes a l'empresa.

Sol·licitud electrònica

La novetat més important pel que fa al tràmit de la preinscripció és que la sol·licitud serà electrònica. Tota la informació a www.elprat.cat/educacio

Innovació pedagògica amb escacs a l'Escola Jaume Balmes

L'Escola Jaume Balmes està aplicant un pla educatiu amb escacs, reconegut pel Departament d'Ensenyament de la Generalitat, després d'un procés d'avaluació, com a projecte d'innovació pedagògica. Els objectius són desenvolupar la intel·ligència i les capacitats psicològiques dels infants. A través dels escacs, l'escola treballa de forma interdisciplinària i comunitària diferents àrees com les matemàtiques, la llengua o el medi. A més, els escacs aporten als infants valors afegits com la motivació, el raonament lògic, l'empatia o el pensament crític.



Visita de Leontxo García

El 26 de març, l'escola va rebre la visita de Leontxo García, conegut periodista d'*El País* especialitzat en escacs, que va poder comprovar com aquest joc exerceix un efecte positiu en el rendiment escolar i genera un espai de convivència i cooperació entre el grup. Jugar als escacs permet que un infant emocionalment motivat amb el joc aprengui més i millor i adquireixi uns valors comunitaris que afavoreixen globalment el seu desenvolupament com a part d'un col·lectiu. El joc dels escacs comença donant-se la mà, símbol de reconeixement de l'altre i constatació d'unes bones intencions. Aquest és un aspecte que es va poder posar en pràctica el passat 4 de desembre en una partida gegant que va tenir lloc al CEM Julio Méndez amb l'alumnat de 1er d'ESO de l'Institut Baldiri Guilera i de l'Escola Jaume Balmes.



FontPell
sabateries



BOLSO GEORGE GINA & LUCY: modelo muy práctico de tejido metalizado.



BOLSO VERSACE JEANS: Bolso tipo shopping de loneta en negro, muy sofisticado.



HISPANITAS: Sandalia blanca de piel troquelada con tacón en bloque arquitectónico.



PANAMA JACK: Sandalia de piel con estampado floral y dos tiras anchas con cuña anatómica..



STONEFLY: Sandalia negra con adornos en lentejuelas, con plataforma con cámara líquida de tecnología blue-soft.



UNISA: Sandalia de piel y tejido metalizado con una tira muy fina y elegante, de tacón medio alto.



MEPHISTO: Merceditas elásticas, combinadas en piel y rejilla, de plantilla extraíble.



NERO GIARDINI: Sandalia de ante azul marino abotinada con cordones.



PLUMERS: Sandalia de ante en rojo con dos tiras anchas cruzadas.



SITGES: Sandalia multicolor con cuña bordada hechas a mano, y con pedrería de Swarovski, y especialmente comodísimas

El Prat
de Llobregat
Frederic Soler, 42.
T. 93 379 00 40

Barcelona
Rocafort, 128.
Cantonada Aragó.
T. 93 289 27 59

Sant Boi
de Llobregat
Vidal i Barraquer, 28.
T. 93 640 05 02

Venta online
www.fontpell.com



Reducir robos en casas y vehículos, prioridades en seguridad para el 2019

La Junta Local de Seguridad, que reúne a representantes de los cuerpos de seguridad que actúan en El Prat, hace balance del 2018 y fija los objetivos para este año



Reunión de la Junta Local de Seguridad a principios de abril en el ayuntamiento de El Prat.

La Junta Local de Seguridad de El Prat, que reúne a representantes de Policía Local, Mossos d'Esquadra, Policía Nacional y Guardia Civil, se reunió a principios de abril en el ayuntamiento de nuestra ciudad para valorar el año 2018 y fijar las prioridades para el 2019.

Entre los temas que se establecieron como prioritarios en la Junta Local de Seguridad del año pasado, los mejores resultados se obtuvieron en materia de prevención de robos violentos: entre los años 2017 y 2018 se redujeron de 160 a 135. Los robos en el interior de vehícu-

los y la accidentalidad vial, a pesar de la labor preventiva de los cuerpos policiales, han presentado una ligera tendencia al alza. Durante el 2018 se produjeron 315 robos en el interior de vehículos (292 en el 2017) y 554 accidentes de tráfico (545 en el 2017).

En cuanto a los robos en viviendas se registraron 90 durante el 2018, frente a los 64 del 2017. Durante los últimos años, este tipo de delito se había mantenido en índices bajos en comparación con otras localidades del área metropolitana, pero durante el 2018 se ha producido un aumento.

Colaboración entre Policía Local y Mossos

La Junta ha establecido como objetivos prioritarios para el 2019 reducir los robos en viviendas y en el interior de vehículos, así como disminuir el índice de siniestralidad vial. En cuanto a los robos en

viviendas, los Mossos d'Esquadra, con la colaboración de la Policía Local de El Prat, reforzarán especialmente durante el 2019 su labor preventiva frente a este tipo de delitos 🚔

Vídeo en www.elprat.tv

EL PRAT

31

maig 19

Dra. Casaus CENTRE DENTAL

- ✓ Ortodancia estética e invisible
- ✓ Ortodancia extraíble
- ✓ Visitas cortas y espaciadas
- ✓ Mejora la higiene dental
- ✓ Sin alfas ni lesiones

PROMOCIÓN HASTA JUNIO
PRUEBA INVISALIGN
AL MISMO PRECIO QUE
UNA ORTODANCIA
CONVENCIONAL

Ven a conocer **INVISALIGN**, la ortodancia invisible con la que conseguirás una sonrisa maravillosa.

Jaume Casanovas, 45 · Baixos · De 8:30h a 20:30h · No tanquem al migdia · T. 93 378 82 80 · www.clinicadental.biz

Arriba el mes de l'economia social i cooperativa al Prat

L'Ateneu Cooperatiu del Baix Llobregat, ajuntaments, entitats i cooperatives de la comarca organitzen la quarta edició d'aquest cicle d'activitats de difusió

El maig és el mes de l'economia social i cooperativa al Prat i al Baix Llobregat, un cicle d'activitats gratuïtes que podeu consultar a ateneucoopbl.cat i a economia.elprat.cat. Tot seguit us presentem les més destacades que es faran a la ciutat:

▮ **Festa Major del barri cooperatiu La Obrera.** 1 de maig, de 10 a 20 h, pl. de Roigé i Badia.

▮ **Projecció del film Arizmendiarieta, el home cooperatiu.** 2 de maig, a les 19.45 h, al cinema Capri. Pel·lícula sobre la creació del major grup cooperativista del món.

▮ **Taula rodona sobre bones pràctiques** amb Fundació Goteo, La Fageda, Som Mobilitat, Associació Hilittle i Facto. 6 de maig, de 15 a 18 h, al Centre de Promoció Econòmica. Inscripcions a online.elprat.cat.

▮ **Esmorzars saludables al Sagnier**, al bar de La Fundació Rubricatus. 8 i 15 de maig, de 8 a 10.30 h. Inscripcions a csegura@tesiprat.com.

▮ **Xerrada "6 disposicions per moure's en la incertesa"**, amb Talent Origami. 9 de maig, de 15 a 16 h, a Uikú Coworking (Primer de Maig, 16).

▮ **Jornada sobre lloguer cooperatiu al Prat**, amb la Cooperativa Obrera de Viviendas (COV). 14 de maig, de 9.15 a 14 h, al Centre de Promoció Econòmica. Cal inscripció.

▮ **Taller "Com es crea una cooperativa d'habitatge?"** 14 de maig, de 16 a 18 h, al Centre de Promoció Econòmica, amb la COV. Cal inscripció.



▮ **Parada de La Coop Truch a la cooperativització de l'Esperanzah!** 19 de maig, de 10 a 18 h, a la pl. de la Remodelació.

▮ **Mercat de cooperatives escolars.** Les cooperatives Crazy Kids, J.M.A. i Maragall de 5è de les escoles Bernat Metge i Joan Maragall venen els productes de les seves cooperatives. 21 de maig, de 10 a 12 h, a la pl. de Pau Casals.

▮ **Networking "World café amb Les Baules"**, sobre el sector cooperatiu de l'alimentació. 21 de maig, de 10 a 13.30 h, al Centre de Promoció Econòmica, amb Espigoladors. Inscripcions a lesbaules@espigoladors.com.

▮ **Formació "Escolta empàtica, assertivitat i gestió de conflictes"**, amb El Camino del Elder. 23 de maig, de 9.30 a 14.30 h, al Centre de Promoció Econòmica. Inscripció a online.elprat.cat.

▮ **Coneix Cal Tudela.** Portes obertes al projecte de masoveria social de Cuina Justa de la Fundació Cassià Just. 25 de maig, d'11 a 14 h, a la Masia de Cal Tudela.

▮ **Festa del Cooperativisme.** Trobada anual dels més de 1.000 socis i sòcies de la COV. 25 de maig, a la pl. de Roigé i Badia.

▮ **Jornada sobre Indústria i cooperativisme.** 28 de maig, de 9 a 14.30 h, al Centre de Promoció Econòmica. Inscripció a economiasocial@elprat.cat.

▮ **Xerrada "I tu, treballes o feineges? Una reflexió sobre els temps i els treballs de les dones"** 30 de maig, a les 10 h, al Centre de Promoció Econòmica.

Principis i valors

L'economia social i cooperativa promou la participació de les persones membres, l'ocupació estable, la innovació, l'arrelament al territori i el desenvolupament local. I ho fa prioritant les dimensions socials, ambientals i humanes de l'economia.

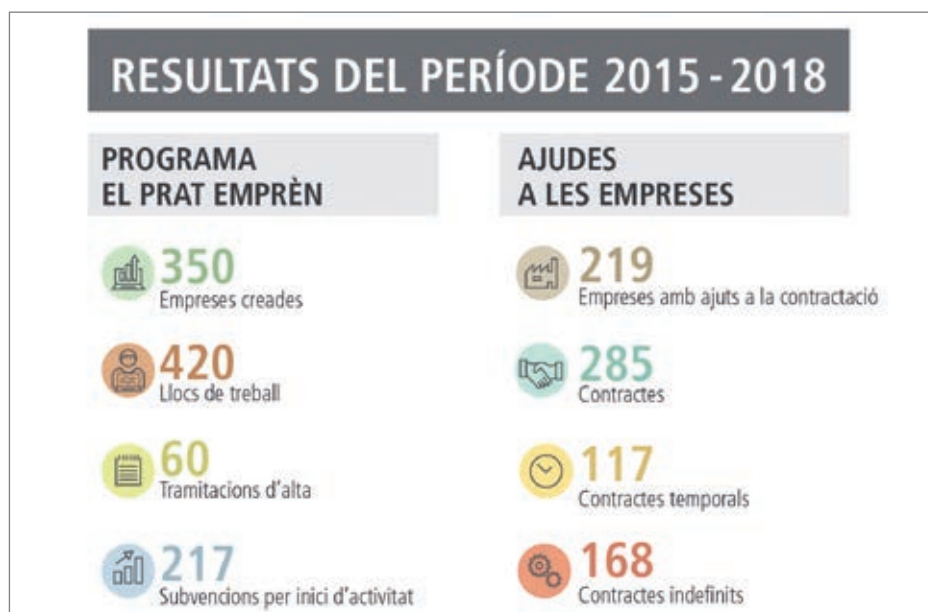
EL PRAT

32

maig 19

Nous ajuts a les empreses perquè contractin persones del Prat en atur

L'Ajuntament prioritza la contractació indefinida sobre la temporal i de persones amb més dificultats (joves, dones i aturats i aturades de llarga durada)



L'Ajuntament del Prat ha posat en marxa nous programes de suport a l'empresa i a l'emprenedoria. D'una banda, un pla de mesures específiques per ajudar les empreses locals a fomentar l'ocupació i l'activitat econòmica a la nostra ciutat. El pla prioritza la contractació indefinida per sobre de la temporal i pretén beneficiar especialment les persones amb més dificultats (dones, joves de menys de 29 anys i aturats/des de llarga durada).

Ajuts a la contractació

Empreses i empresaris/àries individuals són les beneficiàries d'aquests ajuts a

la contractació, que tenen les següents característiques: 2.000 € per a contractes d'un any; 2.000 € per a transformacions de contractes temporals en indefinits; 3.000 € per a transformacions de contractes temporals en indefinits per a dones, joves de menys de 29 anys que hagin participat d'alguna política activa d'ocupació municipal o bé aturats de llarga durada; 4.000 € per a contractes indefinits, i 5.000 € per a contractes indefinits de joves que hagin participat d'alguna política activa d'ocupació municipal o bé aturats de llarga durada. Durant l'any 2018 foren 52 les empreses del

Prat que van demanar la subvenció, fet que va suposar 66 noves contractacions de pratencs i pratencas en atur. El 85 % d'aquests contractes han estat indefinits. Els principals sectors d'activitat han estat el comerç, la restauració i els serveis.

Programa El Prat Emprèn

D'altra banda, el programa municipal El Prat Emprèn dona ajuts a l'inici de noves activitats, al treball autònom i a les cooperatives. Podran demanar aquests ajuts les persones emprenedores del Prat en situació d'atur que hagin iniciat una activitat econòmica al municipi i que hagin causat alta en el Règim Especial de Treballadors Autònoms a partir de l'1 d'agost del 2018. Es subvencionarà fins al 80 % de les despeses necessàries per a la posada en marxa de l'activitat amb un màxim de 4.000 €.

També es farà exempció de taxes i impostos per inici d'activitats a totes les persones físiques o jurídiques que iniciïn una activitat empresarial al Prat.

Durant el 2018, dels 187 projectes que van rebre tutories al Centre Local de Serveis a les Empreses, es van constituir 88 empreses que van generar 111 llocs de treball 🐦

Més informació a elprat.cat/empresa-comerci-ocupacio

EL PRAT
33

maig 19

J. Ramos®
CRISTERIA METALISTERIA

Toldos · Ventanas · Puertas correderas · Rejas a medida
Claraboyas · Mamparas · Vidrio al corte · Ventanas de rotura puente térmico · Motorización de persianas

EXPERT
somfy
TTCO
CHERUBINI
gaviota

¿Qué TOLDO necesitas?
Vertical
Punto Recto
Brazo invisible
Monobloc
Cofre
Corredero...

Sólo estamos en Carretera Marina, 4 · Técnicos en montajes · Tel. 93 379 43 41 · carpinteria@ramoscristaleria.com · www.ramoscristaleria.com



La majoria de nosaltres som conscients que cal reduir el consum energètic, usar energies renovables, reciclar i reutilitzar, i tenir cura del medi ambient. Però hi ha poc coneixement sobre els impactes negatius que té l'ús dels nostres aparells mòbils i les seves connexions sobre les persones, la societat, el medi ambient i l'economia.

Mercè Botella,
sòcia fundadora i
coordinadora de la
cooperativa Som Connexió

“Amb la nostra forma de consum estem construint el món: el que volem i el que no volem”

Mercè Botella va ser una de les fundadores de Som Connexió, una cooperativa nascuda al Prat, al barri de Sant Cosme, amb l'objectiu de crear una companyia de telefonia que a més fos un projecte de transformació social. Ara compleix cinc anys de vida, compta amb quasi 5.000 socis, uns 6.000 consumidors i a prop de 8.000 línies distribuïdes per l'Estat espanyol, la majoria a Catalunya. El seu objectiu és créixer per configurar una massa crítica potent, capaç d'influir en les formes de consum de telefonia.

Per què va néixer Som Connexió?

Volem col·laborar en la creació d'un sistema de consum en què les persones siguin el centre de l'economia, no al revés com està passant ara. La realitat és que el nostre consum de telefonia i Internet té conseqüències directes i reals. Volem transformar un model de negoci injust, insolidari i insostenible que maltracta les persones i està acabant amb els recursos del planeta. Així de clar i així de complicat alhora.

I com es pot fer això?

Cal fer molta pedagogia i treballar molt la participació per fer que molta gent prengui consciència de totes les conseqüències negatives que suposa el consum indiscriminat de tecnologia (el consum de gigues de mòbil, la compra de mòbils, tauletes, ordinadors...). I la manera de fer-ho és construir un model alternatiu en el camp de les telecomunicacions en què l'activitat econòmica sigui amable amb les persones que consumeixen i amb les que hi treballen, que consideri la tecnologia con un bé comunitari i que vetlli per ser més respectuós amb el medi ambient.

I això, en quins fets concrets es tradueix?

Hi ha moltes decisions a prendre; poden ser molt petites, però són importants. Per exemple, allargar la vida dels telèfons mòbils, les tauletes i els ordinadors; no canviar d'aparell si no cal i, quan ho fem, intentar donar-li un altre ús, movent el mercat de segona mà: així no generem nous residus. Pel que fa al servei, consumir els gigues que es necessiten, no més. No som conscients de la despesa d'electricitat i dels residus tecnològics que es generen quan consumim cada giga.

Però aquesta filosofia va a contracorrent del que està passant al món sencer...

Sí, però molts cops és per desconeixement del que significa i amb petits gestos individuals es pot anar millorant. Cal promocionar alguns consells com, per exemple, reduir al màxim el consum de dades amb el mòbil i prioritzar les con-

xions fixes, perquè tenen menys impacte que les mòbils. També és important educar els infants i adolescents en l'ús dels mòbils i fer-los reflexionar sobre les necessitats "reals" d'ús de la tecnologia, fer-los prendre consciència dels impactes de cada comportament de consum.

Com podeu revertir aquesta tendència?

Estem sent molt modestos, perquè encara som massa pocs. Els nostres objectius actuals són sobreviure com a cooperativa, oferir un bon servei i atendre molt bé les persones: les assessorem i hi parlem en primera persona, i les tractem com a amics. També posem molta atenció a identificar les injustícies i les ineficiències del sector per corregir-les en els nostres serveis.

Qui hi treballa, a Som Connexió?

Ara mateix som un equip de 16 persones que ho fem tot. Alguns membres de l'equip són professionals provinents d'empreses multinacionals i tots estem compromesos a construir un sistema econòmic al servei de les persones; volem deixar de contribuir en un sistema que no té cura del 99 % de la població ni del planeta.

Qui es decideixi a apostar per la vostra proposta, quins serveis hi trobarà?

Els mateixos que a qualsevol altre operador; utilitzem les mateixes xarxes i infraestructures que tots els operadors. En les tarifes procurem oferir un nivell mitjà del mercat (sense ofertes).

Llavors, quina és la diferència?

Que la nostra finalitat no és guanyar diners a través de productes que ofereixen comoditats, benestar i experiències, sinó créixer en nombre d'associats perquè, a mesura que siguem més, tindrem més poder de gestió i de creació d'infraestructures i tindrem més capacitat de governança per poder canviar la manera de consumir.

Ets optimista?

Sí, perquè cada cop som més les persones conscients que la nostra manera de consumir ens destrueix: el confort que ven el consumisme és la causa dels problemes climàtics, de les crisis que provoquen l'augment de la pobresa i la distància entre pobres i rics, dels problemes amb la gestió dels residus, de la reducció constant de l'ocupació...; en definitiva, el confort d'uns quants és la causa del malestar de la majoria 🐼

[Dolors Pérez Vives]

Més informació: <https://somconnexio.coop>

Volem col·laborar en la creació d'un sistema de consum en què les persones siguin el centre de l'economia, no al revés com està passant ara. Volem transformar un model de negoci injust, insolidari i insostenible que maltracta les persones i està acabant amb els recursos del planeta.

A Som Connexió oferim els mateixos serveis que qualsevol altre operador; utilitzem les mateixes xarxes i infraestructures. En les tarifes procurem oferir un nivell mitjà del mercat.



ÈXIT DE PARTICIPACIÓ EN EL SEGON DUATLÓ INFANTIL SOLIDARI AL PARC NOU

160 infants de clubs d'arreu de Catalunya han participat en la segona edició del Duatló Infantil, organitzat pel Club Esportiu Triplay Llobregat, al parc Nou. Es tracta d'una prova esportiva solidària, que col·labora amb la Fundació Hospital Sant Joan de Déu, a la qual els i les atletes, a l'hora de recollir el seu dorsal, han fet un donatiu. [Vídeo www.elprat.tv](http://www.elprat.tv)



CAMPIONAT DE CATALUNYA DE CLUBS DE KARATE AL PRAT

El pavelló del Complex Esportiu Municipal Julio Méndez ha acollit la quarta edició del Campionat de Catalunya de Karate per equips, organitzat per l'Associació Esportiva Karate Prat. Hi han participat 40 clubs d'arreu de Catalunya, des d'aleví fins a sènior, en les modalitats de *kata* i *kumite*, és a dir, formes i combats. En total hi han pres part més de 200 karatekes. L'AE Karate Prat hi ha participat amb 12 karatekes, dividits en 3 equips, hi ha aconseguit 2 medalles. [Vídeo a www.elprat.tv](http://www.elprat.tv)



UN PRATENC, SEGON AL TRIPLE IRONMAN NONSTOP DE XÀBIA

El triatleta pratenc Jordi García ha participat en la primera edició del *Triple Ironman NonStop*, que s'ha celebrat a Xàbia, Alacant. Aquesta ha estat la primera prova d'aquestes característiques que se celebra arreu del món i suposa un rècord mundial. La competició ha sumat les distàncies de 3 "ironmans", 11 km del segment de natació en aigües obertes, 540 km de ciclisme i la suma de 3 maratons de cursa a peu (126 km). Jordi García, que s'hi ha classificat segon, hi ha esmerçat poc més de 52 hores.

KUMEN
COCINA-CUCINE
Cocinas - Baños
Reformas - Complementos
Plaza Blanes, 6 - Tel. 93 370 13 61
www.kumen.es



23è MEMORIAL JOAN SUÑOL ARMENGOL DE CICLISME

El Club Ciclista Escola Pratencà ha organitzat la vint-i-tresena edició del Memorial Joan Suñol Armengol, que s'ha celebrat en un circuit al voltant del parc Nou. Aquesta prova esportiva és puntuable per a la Xallenge de Veterans i hi han participat més de 150 ciclistes. [Vídeo a www.elprat.tv](http://www.elprat.tv)



EL SAGNIER S'OMPLE DE PATINADORES I PATINADORES

Un total de 276 patinadors i patinadores repartits en 13 clubs provinents de tot Catalunya han participat en el 2n Trofeu Ciutat del Prat, organitzat pel Club Patinatge Artístic Sagnier. El pavelló del Centre Esportiu Municipal Sagnier ha estat l'escenari d'aquesta segona edició, valorada molt positivament per part de l'entitat. El torneig ha estat solidari amb l'entitat Polseres Candela. [Vídeo a elprat.tv](http://elprat.tv)

SEGONA EDICIÓ DEL TROFEU RÍTMICA PRAT

L'Associació Esportiva Rítmica Prat Cor Blau ha celebrat el segon Trofeu Rítmica Prat. Un total de 180 gimnastes de competició i 20 d'exhibició de 18 clubs diferents han actuat al pavelló del Centre Esportiu Municipal Julio Méndez. [Vídeo a elprat.tv](http://elprat.tv)



EL PRAT

37

maig 19

LA LIBERTAD DE VIVIRLO COMO QUIERAS.

NUEVO MAHINDRA KUV100 DESDE 9.995€*

*Precio recomendado Mahindra KUV100 1.200 cc. Incluye IVA, ITP, IAE, Impuesto de matriculación, transporte y asistencia profesional. Precio y condiciones. Protección sobre todos el 20. Consulte para más detalles en el concesionario.

Concesionario oficial

AUTOTALLERES GUILLERMO

www.autotalleresguillermo.es

Av. Remolar 25 - El Prat

Tel. 691 126 467

maite garcia
estilistes canins




XVII Camp. Intern. AEEC 2017
ORO cat. stripping / ORO cat. tijeras
Mejor peluquera de Catalunya 2017
Mejor peluquera Nacional 2017

horario: dill- div 09 a 14 - 16 a 20 sab 10 a 14
C/ Rosa Ribes Parellada Local 38 A 08820
telf: 933788633 El Prat del Llobregat



24 hores 675 27 52 52
Neteges tècniques-
24 hores

DESEMBUSSOS
TEL. 675 27 52 52

JOBLANC

RESTAURANTES
HONG KONG



I Hong Kong I
Carretera de la Marina 102
Servicio a domicilio
Tel. 93 478 40 41

II Hong Kong II Restaurante Asiático
Av. Verge de Montserrat 277-279
Servicio a domicilio
Tel. 93 378 93 96-5



www.hongkongrestaurant.com

PASCUAL
REHNOGAR, S.L.

ESPECIALISTAS EN SUSTITUIR
SU BANERA POR SU DUCHA



C/ Moreres 97 – Poligon Estruch – El Prat
renhogar@hotmail.com · Tel. 93 379 27 00

- Si buscas una sonrisa sana y bonita.
- Si buscas buenos profesionales.
- Si buscas mantener tu salud bucodental.
- Si buscas perder el miedo al dentista.

**Instituto de
Rehabilitación Oral**



Calidad, confianza, honestidad y experiencia.
www.clinicadentaloral.com

1º consulta y diagnóstico gratuito,
para asesorarte en el tratamiento
que más se adecua a ti.

Av. Verge de Montserrat 43 1º3º
Teléfonos 934786588- 679496692

ASESORÍA CARNIAGO, S.L.
DESDE 1987

**ASESORAMIENTO
INTEGRAL**

Fiscal - Laboral - Contable - Jurídico
Declaraciones Renta y Seguros Generales

Carretera de la Marina, 71 bajos
Tel. 93 370 62 68 - Fax, 93 370 77 11 - www.carniago.com

Little Baby



Todo lo que necesitas para los
primeros años de vida de tu bebé



Carrer Tarragona, 46 f @ littlebabyprat



Des de 1985 al servei de la gent gran



**Residencia
Albarrosa I**
C/ de la Rosa 26-28 Viladecans



**Residencia
Albarrosa II**
Avda. Central Albarrosa 57 Viladecans

PRESTACIÓ ECONÓMICA
VINCULADA AL NOSTRE
CENTRE

Centre Permanent
Preus DES DE
1.265€

Centre de dia
Preus DES DE
550€

Centre col·laborador de la

Generalitat
de Catalunya

www.albarrosa.com - 93 659 40 08 / 93 658 58 61



Vestuario laboral colectivo

Industrial - Alta visibilidad - Hosteleria - Cocina - Sanidad - Servicios - Calzado de seguridad y profesional

RENZA
vestuari laboral

Crta. de la Marina, 156
El Prat de Llobregat
93 478 59 38
www.renzauniformes.com



La Boutique de la Hamburguesa

NUESTRA CARTA

- Hamburguesas
- Pizzas
- Bocadillos con pan de hamburguesa
- Ensaladas
- Salchichas pan de Barra o Viena
- Bocadillos pan de barra
- Para acompañar...
- Bebidas
- Postres



Reparto a domicilio

Solo en El Prat de Llobregat
Mínimo: 7,50 €/ Suplemento: 1,50 €

934 791 267



Abierto todos los días

Viernes y Sábado: de 20:00 h a 23:20 h
Resto de días: de 20:00 a 22:50 h

- 1 Entra en la web
- 2 Elige menú
- 3 Llámanos
- 4 En tu casa

www.laboutiquedelahamburguesa.com



solpisos

Para Sol Pisos, tú eres lo primero!



Ref. 5826. Z. Barceloneta

Zona tranquila con parques y acceso al camino de la playa. Exterior, de 85 m², 4 hab, 2 dobles, cocina y baño reformados, balcón, sol de tarde, 2º real en finca sin ascensor de sólo 4 vecinos, fachada rehabilitada.

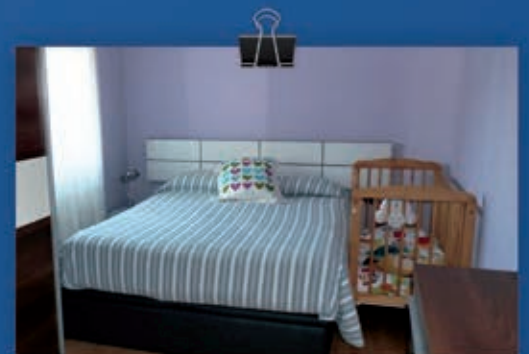
PVP: 169.000 € / ANTES 182.000 €



Ref. 5874. Z. Centro Ctra. Marina

Piso exterior y muy soleado, de 70 m², totalmente REFORMADO actual, aire ac. f+c, 3 habitac, 1 baño y gran balcón. Piso alto (5º) en finca con ascensor.

Desde: 237.000 €



Ref. 5855. Z. Avda. Montserrat (Escola San Jaume)

Piso TODO EXTERIOR, 65 m², totalmente REFORMADO actual, 3 habitac, 1 baño y balcón con VISTAS despejadas. Piso alto (6º) en finca con ascensor.

PVP: 237.000 €

Si vendes

Vendemos tu piso

Sin exclusivas

Posibilidad de compra al contado

Con asesoramiento y experiencia

Si compras

Una amplia cartera de pisos

Y conseguimos tu financiación con las mejores condiciones de hipoteca

Solpisos

www.solpisos.es

Avda. Verge de Montserrat, 78-82
T. 93 370 18 18
M. 607 640 675