



#200
abril
2015

Èxit escolar i cohesió social, objectius de l'educació al Prat

Accions i projectes que impulsa l'Ajuntament per donar suport a l'educació



Plase  Cat

Prova de Sirenes

13 d'abril de 2015, de 12 a 12.10 h

En cas d'accident químic, què cal fer?
La fórmula perfecta



Accident



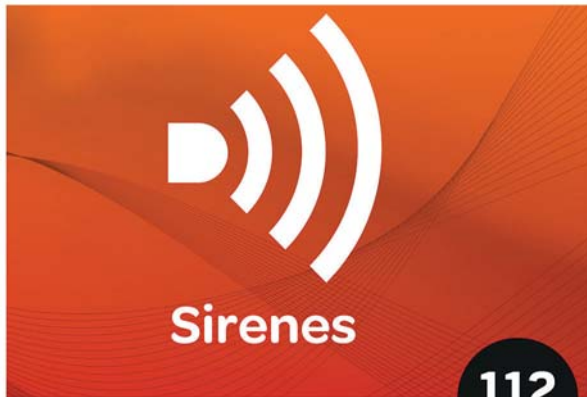
Sirenes



Confinar-se



Informar-se



112
emergències

<http://interior.gencat.cat/riscquimic>

 Generalitat de Catalunya **protecció civil**
Departament d'Interior 

EL PRAT
2

abril 15

Celebrem el Dia del Municipi

Vine a conèixer la Casa de la Vila i els orígens del nucli urbà del Prat

Diumenge 19 d'abril

Portes obertes, d'11 a 14h

Visita guiada i teatralitzada a les 11 i a les 12.30h, amb la possibilitat de continuar el recorregut pel nucli urbà (Itinerari d'El Prat Ocult)

Descobreix aquest itinerari a través dels codis QR

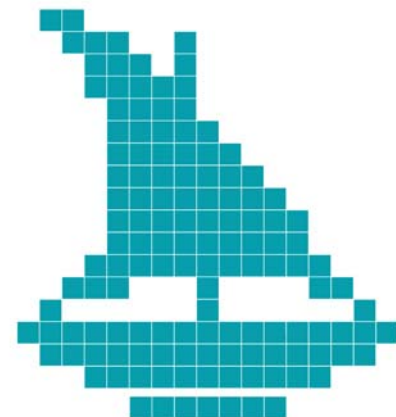
 Ajuntament del Prat de Llobregat www.elprat.cat

ESTIU AL PRAT

2015

L'Ajuntament obre una **convocatòria de beques** per a les activitats d'Estiu al Prat 2015 per a infants i joves d'entre 3 i 16 anys de famílies que tinguin nivells de renda baixos. El termini per sol·licitar els ajuts serà del 13 al 24 d'abril.

Trobareu la informació a la Guia d'Estiu al Prat 2015 i a la pàgina web www.elprat.cat (oficina virtual) a partir del 8 d'abril.



viu l'estiu/al Prat

 Ajuntament del Prat de Llobregat

www.elprat.cat





Programa de gent gran de l'Ajuntament del Prat.

29



Abril, el mes de la carxofa Prat.

33

Per Sant Jordi, llibres pratencs

16

Nous accessos viaris a la ciutat

23

Premis Delta a les millors iniciatives empresarials

30

Entrevista a la cuinera Carme Ruscaleda

34

29a Nit de l'Esport

37

17 d'abril de 2015

7a edició dels Premis Ciutat del Prat

Premis Ciutat del Prat de Llobregat 2015

En reconeixement de la trajectòria exemplar i de les aportacions de persones o organitzacions que hagin contribuït a fomentar la llibertat, la solidaritat o la igualtat; que hagin afavorit el progrés de la societat i el civisme, la iniciativa econòmica, l'urbanisme sostenible, la defensa del medi ambient, la defensa dels drets humans; i que hagin destacat en l'àmbit de la cultura, l'esport o altres activitats.

Segueix l'acte en directe a través de www.elprat.tv



Ajuntament del Prat de Llobregat

www.elprat.cat



L'equip de govern municipal treballa braç a braç amb la comunitat educativa i amb les famílies de la ciutat per aconseguir que tothom tingui un sistema formatiu adequat a les seves possibilitats, per tal de combatre el fracàs escolar, per reforçar el sistema públic d'ensenyament i perquè tothom tingui les mateixes oportunitats d'accedir-hi.

Ara més que mai, el coneixement i l'educació són eixos bàsics per al desenvolupament personal i la cohesió social en una comunitat àmplia i diversa com és la de la nostra ciutat. L'Ajuntament del Prat ha tingut i té aquesta premissa com un dels eixos prioritaris de la seva acció política i s'ha compromès sempre amb una educació entesa com a responsabilitat col·lectiva i com a via de millora de la societat en què vivim. És evident el paper central que tenen les institucions educatives en la formació i el creixement de les persones. Però parlar d'educació és també parlar de ciutat, perquè tota ciutat és un espai educatiu i tots els ciutadans i ciutadanes som agents transmissors de valors, des del moment que ens relacionem. Per això l'educació va tan íntimament lligada al model de ciutat que tenim, que volem i que construïm. Educar no és només formar en coneixements i habilitats, també és necessari fer-ho en valors positius de ciutadania.

Des de l'Ajuntament, malgrat que l'educació no és legalment una competència municipal, ens hem implicat profundament en la formació dels ciutadans i ciutadanes, amb la convicció que és necessari mantenir i enfortir un sistema públic d'ensenyament que garanteixi la qualitat i la igualtat d'oportunitats. Creiem que aquesta és l'eina essencial per aconseguir una millora de la formació i per assegurar la cohesió social. L'equip de govern municipal treballa braç a braç amb la comunitat educativa i amb les famílies de la ciutat per aconseguir que tothom tingui un sistema formatiu adequat a les seves possibilitats, per tal de combatre el fracàs escolar, per reforçar el sistema públic d'ensenyament i perquè tothom tingui les mateixes oportunitats d'accedir-hi.

La ciutat és educadora, i la ciutat som tots els ciutadans i ciutadanes. L'educació és el nostre present, però, sobre tot, és el nostre futur i hem de ser conscients que ens juguem aquest futur des de l'escola bressol.

Lluís Tejedor
L'alcalde

Volem fer del Prat una comunitat d'aprenentatge

El equipo de gobierno municipal trabaja codo con codo con la comunidad educativa y con las familias de la ciudad para conseguir que todo el mundo tenga un sistema formativo adecuado a sus posibilidades, a fin de combatir el fracaso escolar, reforzar el sistema público de enseñanza y para que todos tengan las mismas oportunidades de acceder a él.

Ahora más que nunca, el conocimiento y la educación son ejes básicos para el desarrollo personal y la cohesión social en una comunidad amplia y diversa como nuestra ciudad. El Ayuntamiento de El Prat ha tenido y tiene esta premissa como uno de los ejes prioritarios de su acción política y se ha comprometido siempre con una educación entendida como responsabilidad colectiva y como vía de mejora de la sociedad en que vivimos. Es evidente el papel central que tienen las instituciones educativas en la formación y el crecimiento de las personas. Pero hablar de educación es también hablar de ciudad, porque toda ciudad es un espacio educativo y todos los ciudadanos y ciudadanas somos agentes transmisores de valores, desde el momento que nos relacionamos. Por eso la educación va tan íntimamente ligada al modelo de ciudad que tenemos, que queremos y que construimos. Educar no es sólo formar en conocimientos y habilidades, también es necesario hacerlo en valores positivos de ciudadanía.

Desde el Ayuntamiento, a pesar de que la educación no es legalmente una competencia municipal, nos hemos implicado profundamente en la formación de los ciudadanos y las ciudadanas, con la convicción de que es necesario mantener y fortalecer un sistema público de enseñanza que garantice la calidad y la igualdad de oportunidades. Creemos que esta es la herramienta esencial para conseguir una mejora de la formación y para asegurar la cohesión social. El equipo de gobierno municipal trabaja codo con codo con la comunidad educativa y con las familias de la ciudad para conseguir que todo el mundo tenga un sistema formativo adecuado a sus posibilidades, a fin de combatir el fracaso escolar, reforzar el sistema público de enseñanza y para que todos tengan las mismas oportunidades de acceder a él.

La ciudad es educadora, y la ciudad somos todos los ciudadanos y ciudadanas. La educación es nuestro presente, pero, sobre todo, es nuestro futuro y debemos ser conscientes de que nos jugamos ese futuro desde la guardería.



Les 4 claus

[1]
L'Ajuntament promou l'èxit escolar dels infants i joves del Prat acompanyant-los en la seva escolarització, amb suport acadèmic, innovació pedagògica i atenció a la diversitat.

[2]
L'Ajuntament no destina recursos únicament a les competències que li són obligatòries, sinó que desplega accions i projectes per reforçar l'educació a la ciutat.

[3]
Amb la inclusió, l'equitat i la participació de tot l'alumnat, l'Ajuntament promou i enforteix la cohesió social dels nois i noies i les seves famílies.

[4]
La col·laboració entre Ajuntament, professionals, famílies i AMPA millora l'eficàcia de les accions avançant en la construcció del Prat com a ciutat educadora.

Èxit escolar i cohesió social, les dues prioritats de l'Ajuntament en l'àmbit de l'educació

L'Ajuntament del Prat entén l'educació com un aspecte clau per afavorir la igualtat d'oportunitats. L'educació permet l'accés a itineraris formatius i professionals i, alhora, afavoreix el creixement personal en tots els aspectes (coneixement, afecte, relacions interpersonals...).

És per això que, anant més enllà de les competències obligatòries que té l'Ajuntament en l'àmbit educatiu, fa anys que prioritza dues línies de treball: el suport a l'èxit escolar i l'enfortiment de la cohesió social.

Per millorar l'èxit escolar s'acompanya l'alumnat en la seva escolarització, atenent la seva diversitat i reforçant en aquest sentit —des de l'escola bressol fins a l'etapa postobligatòria— la tasca dels centres educatius a través d'accions de suport acadèmic a l'alumnat i, projectes de diversificació curricular i d'innovació pedagògica.

Per que fa a la cohesió social, s'han definit tres línies de treball: una que reforça la tasca dels referents claus de l'educació, com són les famílies, les AMPA i els i les

professionals i persones voluntàries d'entitats de lleure, esportives, culturals i artístiques; una segona línia que fomenta l'ús social dels centres educatius per tal d'afavorir la interrelació entre l'escola i el teixit associatiu de la ciutat, i finalment, una tercera línia en què, mitjançant ajuts econòmics i de suport socioeconòmic, s'intenta compensar les desigualtats amb l'objectiu d'afavorir l'equitat entre tot l'alumnat.

Complicitat amb el món educatiu local

Tots aquests projectes i accions que s'impulsen des de l'Ajuntament prenen sentit per la complicitat i el treball conjunt que es desenvolupa amb tots els centres i professionals del món de l'educació de la ciutat, que se sumen al suport i treball en xarxa de les AMPA, un element diferenciat del Prat respecte d'altres municipis.

Per tot plegat, podem definir el Prat com una ciutat educadora, en la qual docents, famílies i entorn són considerats agents educatius de primera línia 🧡



Activitat d'estiu. Casal Summerschool.

Ajuts econòmics a famílies i alumnes

Amb l'objectiu d'afavorir la igualtat d'oportunitats a tot l'alumnat del Prat, l'Ajuntament destina a famílies i alumnes diversos ajuts econòmics. Aquests ajuts es despleguen en diferents àmbits: llibres de text, material escolar, projectes educatius de les AMPA, tarifació social de les escoles bressol i activitats extraescolars de lleure, esportives, culturals i artístiques.

Què s'aconsegueix?

Aquest curs s'hi han dedicat gairebé 300.000 € (incloses les despeses generades pels tallers per a la millora de l'èxit escolar i el projecte LECXIT).

Reutilització i intercanvi de llibres

Aquest curs es segueix desenvolupant el projecte SORELL (Sostenibilitat i Reutilització de Llibres), que convida al treball conjunt entre docents i AMPA. El projecte compta amb moltes mares i pares que de forma voluntària s'hi han implicat dedicant-hi moltes hores, fet que ha permès que les famílies hagin pogut tenir un estalvi de fins el 80% del cost del lot de llibres.

Què s'aconsegueix?

A més de l'estalvi econòmic, el projecte avança en la importància de la sostenibilitat ambiental i en el valor del treball conjunt de tota la comunitat educativa.



Tasques de reutilització de llibres de text a l'Institut Baldiri Guilera.



VII Jornada Tothom Educa, dins del projecte "PratFamílies".

PratFamílies

A través del "PratFamílies" es fomenten i s'organitzen espais de relació entre mares i pares d'alumnes, professionals dels centres docents i experts en l'àmbit educatiu per tal de millorar la capacitat educativa de les famílies amb fills i filles en edat escolar.

Què s'aconsegueix?

El curs passat es van desenvolupar una vintena de sessions de formació sobre diversos aspectes de l'educació dels infants i adolescents pels quals les famílies van mostrar interès.



Jornades d'Orientació Acadèmica i Professional, a l'auditori del Cèntric.

L'orientació com a eix important en l'acompanyament de l'alumnat

Al llarg de l'any s'organitzen diferents xerrades d'informació i orientació per a l'alumnat que necessita prendre decisions importants sobre el seu itinerari acadèmic: les Jornades d'Orientació Acadèmica i Professional (JOAP), la jornada informativa dels cicles formatius de grau mitjà, sessions informatives i visites als centres amb alumnat que segueix ensenyaments per a persones adultes, etc.

També es dona suport als centres en el procés d'orientació de l'alumnat de 4t

d'ESO, potenciant-ne l'acompanyament per assegurar la continuïtat formativa de tot l'alumnat que no gradua (programa Punt 16 – TET Saó Prat). Es manté el suport municipal en l'oferta de Programes de Formació i Inserció per a joves de 16 a 21 anys que no acrediten l'ESO.

D'altra banda, El Lloro ofereix el servei d'Assessoria d'Orientació Acadèmica i Professional per ajudar els joves en la seva tria d'estudis de manera coherent i meditada.

Què s'aconsegueix?

Oferir suport a l'alumnat en la tria adequada d'estudis, factor decisiu per a la millora dels seus resultats acadèmics.

Facilitar a les persones les màximes oportunitats educatives al llarg de la vida. Promoure que els i les joves sense acreditació en ESO accedeixin a programes formatius de qualificació inicial i retornin al sistema educatiu.



A través d'un conveni de col·laboració entre l'Institut Illa dels Banyols i l'Ajuntament, alumnes del CFGS d'Eficiència energètica i energia solar tèrmica fan tasques de gestió eficient d'edificis.

Pràctiques en empreses

Acords entre centres educatius, Ajuntament i empreses per facilitar que l'alumnat faci pràctiques o es formi en centres de treball.

Establir una col·laboració estreta i de confiança amb el teixit empresarial es fa del tot necessari en la formació professional. Algunes empreses també cedeixen materials als instituts per millorar la qualitat de l'aprenentatge de l'alumnat.

Què s'aconsegueix?

Un enfortiment de la cooperació entre administracions, centres educatius, teixit empresarial i altres sectors i agents econòmics implicats en la formació professional.

Suport a la tasca dels centres com a eina per a la millora de l'èxit educatiu

L'Ajuntament del Prat ofereix als centres educatius diferents propostes per completar la seva acció. Una d'elles és el catàleg d'activitats i serveis "El Prat Educa", que complementa el contingut i currículum que es treballa a l'aula a partir d'activitats relacionades directament amb l'entorn de l'alumnat. Podeu consultar el catàleg a www.elprat.cat/educacio.

En horari extraescolar, s'estan fent a tots els centres de primària i secundària 17 tallers per a la millora de l'èxit escolar. També es porta a terme el projecte LECXIT, de reforç de la comprensió lectora a partir de la dedicació de persones voluntàries que fan possible que cada infant rebi acompanyament personalitzat. L'Ajuntament contribueix a la innovació

pedagògica a través d'una convocatòria de subvenció als centres educatius per impulsar projectes i accions amb metodologies i temàtiques innovadores.

Què s'aconsegueix?

Durant aquest curs 2014-2015 s'han ofert 123 propostes pedagògiques per a l'educació infantil, primària i secundària i 37 activitats i serveis de suport als centres. S'hi han registrat un total de 58.711 inscripcions.

Als tallers per a la millora de l'èxit escolar participen 222 alumnes a proposta de cada centre educatiu. Al projecte LECXIT participen 70 infants, la majoria de 4t de primària, i 70 persones voluntàries, de les quals 41 són estudiants d'instituts del Prat.



Taller de lectura del projecte LECXIT.



Sessió de teatre en anglès al Modern.

EL PRAT

10

abril 15

Foment de l'anglès

El programa municipal "El Prat s'obre al món, l'anglès n'és la clau" dona suport als centres educatius per millorar la competència plurilingüe dels infants i joves. L'aprenentatge es dona oferint escenaris on puguin comunicar-se en aquesta llengua de forma significativa, on puguin interactuar. Per això s'organitzen accions que permeten el contacte de l'alumnat amb la llengua anglesa a par-

tir d'activitats estimulants i motivadores fora de l'aula.

Què s'aconsegueix?

Més de 3.500 alumnes participen aquest curs en sessions de teatre en anglès. Més de 230 han participat en intercanvis amb estudiants de Fingal (Irlanda). A l'estiu es fan casals lúdics amb l'anglès com a llengua vehicular, amb uns 600 infants inscrits.

Èxit escolar en la recta final de l'ESO

A través d'un conveni entre l'Ajuntament i el Departament d'Ensenyament es facilita als centres una organització curricular i horari diferent per a alguns/es alumnes de segon cicle d'ESO, amb activitats externes al centre que fan més motivador el seu aprenentatge. Són els Projectes de Diversificació Curricular.

Una de les metodologies que es fa servir és l'Aprenentatge i Servei (APS) a través del projecte "Connecta Jove", que ofereix la possibilitat als i les joves de formar-se i implicar-se en la formació de persones adultes en noves tecnologies.

Destaca també el projecte científic "Mart XXI", organitzat per la Universitat Politècnica de Catalunya (UPC) en el campus de Castelldefels i, adreçat a nois

i noies de 3r o 4rt d'ESO que, malgrat tenir potencial per als estudis, necessiten guanyar autoconfiança en les pròpies capacitats i millorar la seva motivació per l'aprenentatge.

Què s'aconsegueix?

Una millora significativa en el nombre d'alumnes que obtenen l'ESO.

Un total de 52 joves han adquirit un aprenentatge fent un servei a la comunitat del qual s'han beneficiat prop de 180 persones, i 125 joves més han estat protagonistes d'un projecte científic a la universitat. En la majoria de casos es constata una millora personal per seguir endavant amb els estudis i generar expectatives per cursar estudis superiors.



Projecte "Connecta Jove", en què alumnes d'institut s'impliquen en la formació de persones adultes.

Ús social de centres educatius

Cada cop més entitats i associacions d'àmbits diferents a l'educatiu tenen cedit l'ús d'escoles fora de l'horari lectiu. Sovint aquesta col·laboració fructifica en projectes compartits amb el centre que fan possibles noves activitats per a l'alumnat i les famílies.

Què s'aconsegueix?

Actualment, més de 30 entitats desenvolupen activitats de forma estable en espais educatius. També es cedeixen aquests espais per a actes puntuals: això fa possible enfortir el teixit associatiu del Prat i estimula la participació ciutadana.



Assaig del grup teatral El Galliner, de l'AMPA de l'Escola del Parc.



Activitat dinamitzada en un pati de la ciutat un cap de setmana.

Patis oberts

El programa "Pati Obert" cedeix a la ciutat els patis escolars quan no hi ha activitat lectiva (caps de setmana, festius i vacances) perquè els infants i joves tinguin espais adients per gaudir del joc. Actualment hi ha 7 escoles que participen al programa, que funciona des de fa 9 anys. Enguany s'ofereixen tallers dinamitzats els dissabtes al matí (titelles, malabars, fang, maquillatge...).

Què s'aconsegueix?

L'any passat es van registrar 29.000 usos als patis oberts de la ciutat. Aquest programa fomenta la cohesió social i la convivència, així com el respecte a les persones i als espais públics.

EL PRAT

11

abril 15

oberta la PREINSCRIPCIÓ CURS 2015-2016

PRIMER CICLE D'EDUCACIÓ INFANTIL:
Escoles bressol i llars d'infants públiques
(Infants de 4 mesos a 3 anys)

Del 4 al 15 de maig

Cal demanar cita prèvia
al telèfon 933 790 050
o bé *on-line* a través de
www.elprat.cat/educacio

Per a més informació:
telèfon 933 790 050
www.elprat.cat/educacio



Informació, sol·licituds i
entrega de documentació:
a l'Oficina Municipal
d'Escolarització (OME)
de l'Ajuntament del
Prat de Llobregat
(pl. de la Vila, 9)



Ajuntament del Prat de Llobregat

www.elprat.cat





Immaculada Llopis Climent



Juan Pedro Pérez Castro



Qüestió de prioritats

Al darrer ple, el grup municipal de CiU va proposar la incorporació de les "Clàusules socials" en els processos de contractació i licitació que el nostre ajuntament signa amb tercers. Això vol dir anar més enllà de les consideracions purament tècniques i econòmiques i incorporar també criteris socials.

Es tracta que els contractes públics prioritzin els col·lectius que estan patint la crisi de manera més punyent, com ara els aturats de llarga durada, les persones de més de 45 anys, les persones amb discapacitat o els aturats que no reben cap tipus de prestació.

L'Ajuntament no pot crear llocs de treball directes per a tots aquests col·lectius, però sí que pot facilitar la seva inserció laboral a través de les clàusules socials en els contractes públics. Es tracta de potenciar la contractació pública com a eina d'integració i cohesió social i també com un instrument potent de fer una política sociolaboral activa. La revista anterior ens parlava a bastament del Pla extraordinari de lluita contra la crisi i del 1.100.000 euros que s'hi han destinat. A priori, pot semblar una xifra prou gran, però aquesta equival al sou dels 8 tinents d'alcalde i de 10 assessors municipals en total. Alguns municipis del nostre voltant amb un pressupost més petit que el nostre hi han destinat molts més recursos.

Nosaltres defensem que aquest pla de lluita contra la crisi ha d'ésser molt més ambiciós i que cal dedicar-hi més recursos. Paral·lelament, defensem la necessitat de dignificar els polígons industrials i de dotar-los de serveis per atraure empreses i inversió al nostre terme municipal. El Prat és molt més que allò que hi ha entre Barcelona i l'aeroport, i disposa d'un gran potencial que cal aprofitar. Cal dedicar més esforços a la creació d'ocupació, a les polítiques socials i a promocionar la ciutat. No és un problema de manca de recursos, sinó que és una qüestió de prioritats polítiques.

www.ciuelprat.cat

Compromesos amb l'educació

L'educació dels nostres infants i joves no és un patrimoni exclusiu de l'escola, està present a tots els espais i activitats públiques i és, per tant, una responsabilitat de tota la societat. Constitueix el principal factor de progrés tant individual com col·lectiu i s'erigeix en una peça fonamental d'igualtat d'oportunitats. Per als socialistes, l'educació ha estat i serà sempre una prioritat i la considerem des d'una perspectiva integral, és a dir, considerant tots els àmbits de socialització que hi intervenen, començant per les famílies i les escoles i continuant per les institucions, entitats, mitjans de comunicació, etc.

El futur de la nostra societat depèn d'una educació de qualitat per als nostres fills i filles, i s'ha de basar en valors com ara l'esforç i l'excel·lència, el civisme i la justícia. Els ajuntaments hem d'impulsar polítiques educatives que afavoreixin l'accés amb igualtat d'oportunitats de tots els infants i joves als recursos educatius, que van molt més enllà de l'educació reglada.

Hem de donar el màxim suport a les famílies i als centres educatius per garantir que cap alumne tingui dificultats per disposar de llibres o material escolar. També hem d'evitar que cap infant o jove quedi exclòs de l'accés als recursos educatius, garantint una dotació econòmica suficient per a programes de beques i d'ajuts socials.

I aquesta tasca s'ha de fer donant suport a les AMPA i a la comunitat educativa, per fer front al panorama que dibuixen els governs de la dreta catalana i espanyola: retallades en ensenyament, caiguda de les aportacions per a beques de menjador, preeminència de la religió en la nova Llei d'Educació...

És la nostra responsabilitat i hauria de ser un compromís de totes les forces polítiques posar els mitjans per garantir la igualtat d'oportunitats. És a les nostres mans revertir aquesta situació.

[@PerezJP_](https://twitter.com/PerezJP_) <http://juanpedroperez.cat/>



Antonio Gallego Burgos



Rafael Duarte Molina



Sobre bazares, “badulaques” y locutorios varios

Corresponde a los ayuntamientos decidir el modelo comercial por el que apuestan. Son muchos los ayuntamientos que prohíben grandes superficies, gasolineras, bancos o discotecas en determinadas zonas. Me parece legítimo cuando el objetivo es defender al pequeño comercio y los intereses generales de la ciudad.

No hay que ser muy avisado para darse cuenta de que los bazares, tiendas de todo a 1 euro, “badulaques” y locutorios varios están desfigurando nuestra oferta comercial tradicional. Hacen una competencia desleal más que evidente: revientan precios, no respetan horarios, incumplen medidas sanitarias, venden piratería, venden lo que les da la gana. Eso no hay que permitirlo.

El alcalde sigue de brazos cruzados ante este fenómeno. Ni ayuda al comercio tradicional ni les resuelve sus problemas. Ya hay calles enteras en El Prat con comercios de esta tipología. Nuestro compromiso es impedir que se concedan nuevas licencias a comercios de este tipo. Además, estamos dispuestos a endurecer el control y las sanciones a aquellos que incumplan horarios y las normas higiénicas básicas.

Todo el mundo debe tener los mismos derechos, pero también las mismas obligaciones. El Ayuntamiento de El Prat aprieta al comerciante de toda la vida mientras ofrece manga ancha al que incumple nuestras normas. Me indigna ver como cierran comercios en El Prat y sólo se sustituyen por otros que no respetan las más elementales normas comerciales.

He denunciado muchas veces esta situación. Si resultado elegido alcalde de El Prat haré todo lo posible para impedir la destrucción de nuestro tejido comercial. Sin complejos y con toda la firmeza democrática del mundo. Defender a nuestro comercio es defender nuestra identidad y a nuestra ciudad. Se acabó la barra libre.

www.antoniogallego.es

Passant comptes

Entre altres virtuts, la democràcia obliga a un procés periòdic en el qual els electes han de retre comptes i explicar la seva gestió als electors. Aquest procés s'intensificarà durant els propers mesos, perquè la convocatòria de les eleccions municipals del mes de maig obligarà les forces polítiques a explicar què han fet i què volen fer a la nostra ciutat. Des d'ICV-EUiA acceptem el repte, és més, volem confrontar i comparar allò que vam dir que faríem i allò que realment hem fet, què és allò que proposem per a la ciutat i allò que d'altres proposaran. És el moment de la veritat, quan la voluntat democràtica dels ciutadans dóna i treu raons als uns i als altres.

Fa algun temps, en aquesta mateixa columna, vaig explicar per què al Prat moltes coses són diferents. Doncs bé, hi tornaré ara: el Prat és diferent perquè el subministrament d'aigua el gestiona una empresa pública i no una de privada, per la manera com funcionen els serveis d'atenció domiciliària, perquè no hi ha cap infant que no tingui cobertes les necessitats nutricionals, pel tipus d'ajuts públics que reben molts pratencs dels nostres Serveis Socials, per la manera com s'actua en els temes d'habitatge des de Prat Espais, perquè la xarxa d'entitats cíviques i socials continua creixent i no es redueix, perquè es manté l'esforç en qualitat i neteja de l'espai públic, pel tipus d'actuacions que s'han dut a terme per contenir les problemàtiques socials en algunes zones del municipi, perquè durant els últims anys s'han obert (i no tancat) nous equipaments públics, perquè hem estat el primer ajuntament a posar en marxa un pla de mesures de foment de l'ocupació d'àmbit local i perquè el Prat és, avui, la ciutat més igualitària de Catalunya.

Tots els càrrecs electes d'ICV-EUiA vivim al Prat i treballam per millorar la nostra comunitat. Ara toca parlar del Prat i passar comptes davant els ciutadans i les ciutadanes d'una gestió pública que considerem exemplar, eficaç i fidel a uns valors de transparència i justícia social que des de l'esquerra sempre hem defensat.

www.iniciativa.cat/elprat

EL PRAT

13

abril 15



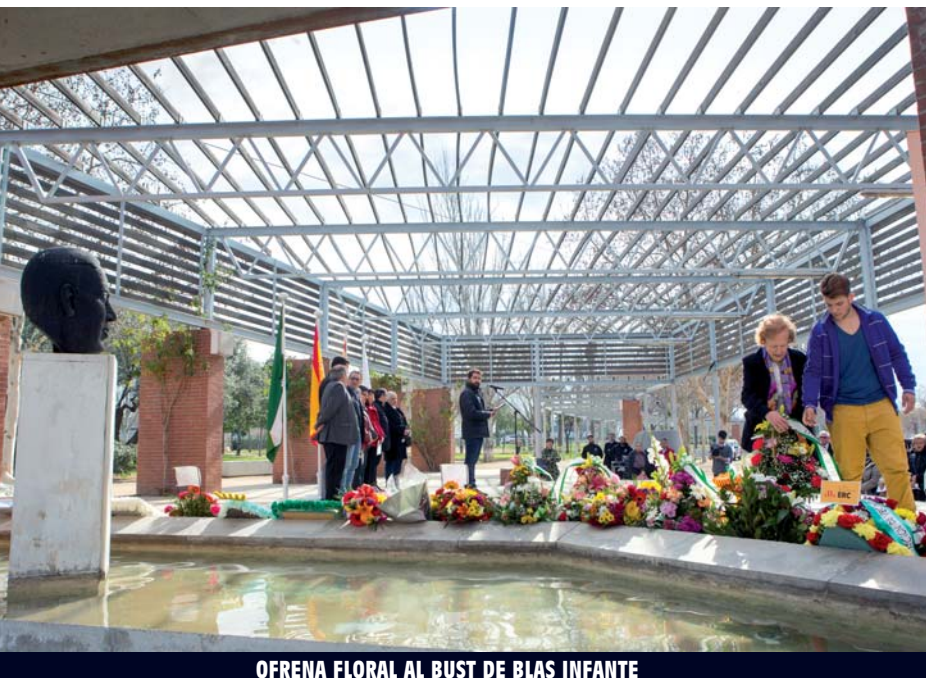
LES BOTIGUES SURTEN AL CARRER

El primer cap de setmana de març moltes botigues de la ciutat van sortir al carrer amb motiu de la Fira Fora Estoc, per oferir a bon preu els últims productes de la temporada d'hivern. A la foto, paradetes a l'av. Verge de Montserrat. [Video a www.elprat.tv](http://www.elprat.tv)

EL PRAT

14

abril 15



OFRENA FLORAL AL BUST DE BLAS INFANTE

Amb motiu del Dia d'Andalusia, que se celebra el 28 de febrer, s'han fet al Prat diversos actes commemoratius. Un d'ells va ser, el diumenge 1 de març, la tradicional ofrena floral al bust de Blas Infante, en la qual van participar autoritats municipals i diverses entitats de la ciutat. [Video a www.elprat.tv](http://www.elprat.tv)



DESÈ ANIVERSARI DE LA COLLA DE GEGANTS DELTA DEL LLOBREGAT

El diumenge 8 de març, la Colla de Gegants Delta del Llobregat va celebrar el seu desè aniversari amb una trobada de diferents colles geganteres, una cercavila entre les places Mestre Estalella i Pau Casals i diverses activitats. La colla ja compta amb cinc figures. [Video a www.elprat.tv](http://www.elprat.tv)



POT EL PARC AGRARI NODRIR BARCELONA?

Una vintena de periodistes gastronòmics i agents agroalimentaris han visitat el Mercat de Pagès del Prat i conreus del municipi en el marc del projecte "Nodrir Barcelona", que estudia les possibilitats que el Parc Agrari del Baix Llobregat nodreixi d'aliments frescos la conurbació barcelonina. El projecte l'impulsen Slow Food Barcelona, la revista *Cuina* i l'Associació de Gastronomia i Turisme del Baix Llobregat (AGT). [Video a www.elprat.tv](http://www.elprat.tv)



AGRAÏMENT A LES PERSONES QUE FAN POSSIBLE EL PESSEBRE VIVENT

L'alcalde del Prat, Lluís Tejedor, va trobar-se amb les persones participants en la 14a edició del Pessebre Vivent del Prat per agrair-los la seva implicació en aquesta activitat que se celebra cada any al parc Parc Nou i que atrau milers de visitants. Durant l'acte, celebrat a la sala comunitària de l'escola Jaume Balmes, es va fer el lliurament dels premis del 7è concurs fotogràfic del Pessebre Vivent.



FOMENT DEL VOLUNTARIAT ENTRE LES ENTITATS

A les Cases d'en Puig s'organitzen cursos de voluntariat per a entitats, com el que mostra la foto. Podeu consultar el programa sencer de formacions per a entitats a www.casesdenpuig.cat



TAMBORINADA PER LES DONES

El 8 de març, Dia Internacional de les Dones, es va celebrar a la pl. de la Vila una tamborinada reivindicativa per la igualtat. Tot seguit es va fer la tradicional concentració i lectura de poemes i del manifest. [Video a www.elprat.tv](http://www.elprat.tv)

EL PRAT

15

abril 15



Selecció de llibres escrits per persones del Prat o amb temàtiques relacionades amb la nostra ciutat: llibres "Km 0" per al proper dia de Sant Jordi, proposats per la biblioteca municipal Antonio Martín.

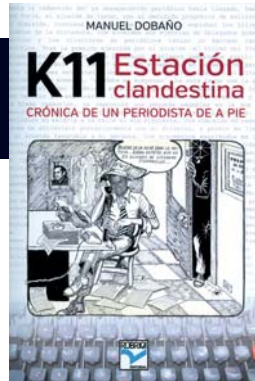
EL PRAT I LA GUÀRDIA CIVIL, DE JOSEP FERRET I PUJOL (Rúbrica) >>

El llibre tracta de la presència, al principi intermitent, de la Guàrdia Civil al Prat de Llobregat, fins a arribar a establir-se de manera permanent l'any 1933.



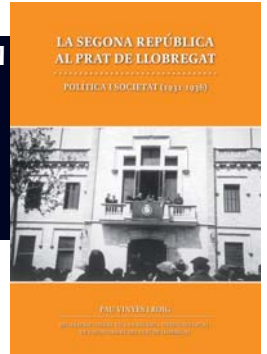
K11 ESTACIÓN CLANDESTINA, DE MANUEL DOBAÑO (Rúbrica) >>

Recopilatorio de los artículos periodísticos que marcaron al autor y despertaron su pasión por el periodismo. También hay un espacio dedicado a las personalidades a las que entrevistó.



LA SEGONA REPÚBLICA AL PRAT. POLÍTICA I SOCIETAT (1931-1936), DE PAU VINYES (Ajuntament del Prat de Llobregat) >>

Exhaustiu treball sobre la Segona República al nostre municipi. Aquesta obra va ser guardonada amb la Beca Jaume Codina d'investigació històrica 2011.



EL PRAT

16

abril 15

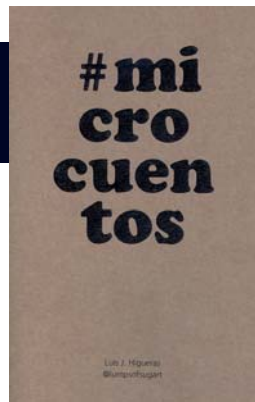
TEMPESTA AL BÀLTIC, DE SALVADOR BALCELLS (Meteora) >>

Novel·la policíaca on el protagonista, un sotsinspector dels Mossos d'Esquadra, de vacances per les capitals nòrdiques europees, es veu atrapat en la investigació de l'assassinat d'una dona.



#MICROCENTOS, DE LUIS J. HIGUERAS (Autoedició) >>

Colección de cuentos ninguno de los cuales sobrepasa los 140 caracteres, es decir, cuentos cuyo formato es el de un *tweet*.



LA FÓRMULA TERRADAS, DE DANIEL JEREZ TORNOS (Llibres a mida) >>

Einstein viaja a Barcelona para dar unas conferencias, pero realmente viene a esconder un poderoso objeto. En la actualidad, el inspector Ponce investiga la muerte de un anticuario. Un viejo diario con información muy valiosa abre la búsqueda del secreto.





CLINICA DENTAL ARQUER

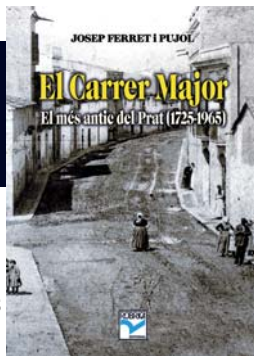
dra. Marta de Arquer

Odontologia conservadora i estètica
 Odontopediatria
 Implantologia avançada
 Periodoncía
 Ortodancia

Gaiter de Llobregat 26 - Tel 93 379 01 74 - www.clinicadentalarquer.com

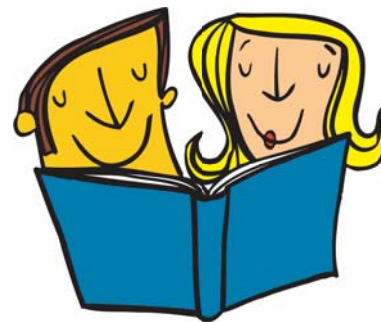
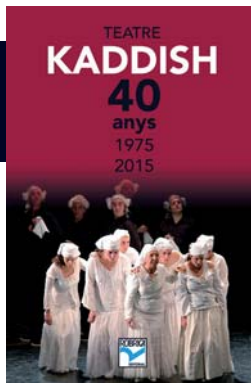
EL CARRER MAJOR. EL MÉS ANTIC DEL PRAT (1725-1965), DE JOSEP FERRET I PUJOL (Rúbrica) >>

Història de la vida i de les obres del carrer Major, el primer dels carrers urbanitzats de la ciutat del Prat. Creat l'any 1725, lloc de pas i de trobada, va substituir l'antic camí de la barca.



TEATRE KADDISH. 40 ANYS 1975-2015, DE DIVERSOS AUTORS (Rúbrica) >>

Aquesta edició, promoguda per Tintablava, l'Associació d'Escriptors del Prat, vol ser una història dels 40 anys del Kaddish explicada amb l'esma, l'entusiasme, la passió i la il·lusió dels de dintre, dels seus actors i actrius, els d'abans i els d'ara.



EL GRAN FRÍO, DE ROSA RIBAS Y SABINE HOFMANN (Siruela) >>

Ana Martí es periodista y se traslada a un pueblo de Teruel para cubrir un caso de estigmas. Viaje atrás en el tiempo evocando de una manera detallada y descriptiva la situación, el estado y el pensamiento de un pueblo rural en los años de la posguerra.



EL MONTAJE CINEMATOGRAFICO, DE JOAN MARIMÓN (Universitat de Barcelona) >>

Se exponen los secretos del montaje cinematográfico, a menudo desconocido. Obra de referencia para los profesionales y estudiosos del arte audiovisual.



EL SECRETO DE LA CASUALIDAD, DE RAÚL AMO (Vive libro) >>

¿Te has preguntado alguna vez por qué hay personas que consiguen los objetivos que se proponen y cómo fueron conquistadores de sus propios sueños? Todo pasa por alguna razón. Esa razón tiene una casualidad, y esa casualidad tiene un secreto.



A LES PALPENTES, DE MARIA ESTEVE (Rúbrica) >>

Recull de poemes de diferents etapes de la vida de l'autora.



EL SECRETO DE RENNES-LE-CHATEAU, DE ENRIC SABARICH (Círculo Rojo) >>

En su huida de la Francia de la Revolución, un párroco a quien ha sido encomendada la custodia de un gran secreto va dejando pistas de la naturaleza y valor del enigmático del objeto que posee.



MANDARINAS DE PAPEL, DE MANUEL JULIÁN (Dédalo) >>

Tras la muerte de su mejor amigo, el protagonista decide volver a su casa. Diez años después se enfrentará a sus miedos, sin imaginar lo que se encontrará.



Tu negocio necesita estar vigilado y protegido
 Ahora con nuestro Renting es más fácil y económico

Sistema de Cámaras

Y muchos más servicios

- ✓ Homologación y Altas de Equipos
- ✓ Asistencia Técnica + Desplazamiento
- ✓ Mano de Obra en Averías
- ✓ Sustitución de equipos averiados
- ✓ Verificación de Salto de Alarma
- ✓ Transmisión de Alarma a Policía
- ✓ Botón de pánico en mando a distancia

Cuotas 100% Desgravables

Protege tu hogar/negocio sin miedo a que tu equipo se quede obsoleto con nuestro Sistema Renting®

SIAN ELECTRONICA, S.L.
 GRUPO SISTEMAS DE SEGURIDAD "Vigila por Usted"

Av. Verge de Montserrat, - 233 - 235
 Tel. 93 379 18 29 www.sianelectronica.com

* Promoción sujeta a estudio financiero, con permanencia de cuarenta y ocho meses. Impuestos y Mano de Obra no incluidos. Comisión de apertura desde 8,10€.
 Oferta no acumulable a otras ofertas o promociones, válida hasta fin de existencias y/o salvo error tipográfico o imprenta.



Presentación de la *app Familiar* en el último Barcelona Mobile World Congress.

FÁCIL DE USAR

La aplicación ha sido diseñada especialmente para personas sin conocimientos en el mundo de los dispositivos móviles y es muy fácil de usar

EN CONTACTO PERMANENTE

La *app* permite que la persona mayor esté en contacto permanente con sus familiares, amistades y cuidadores, y viceversa

App contra el aislamiento de los mayores

Acuerdo entre el Ayuntamiento y la empresa pratese de tecnología móvil Adaptivecity

EL PRAT

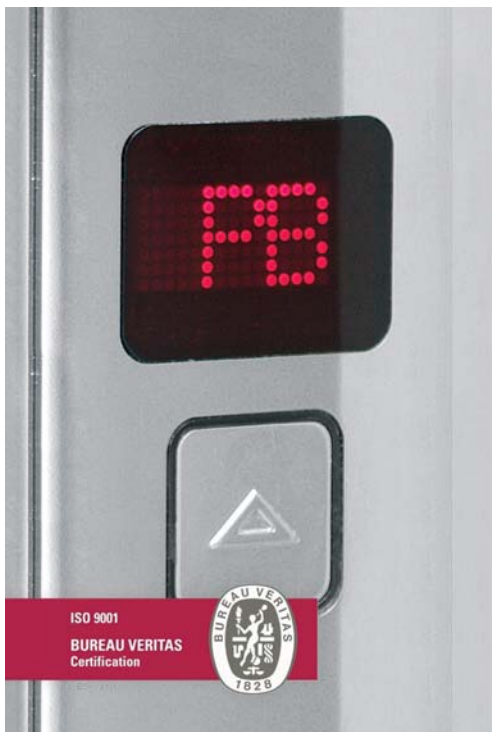
18

abril 15

El Ayuntamiento de El Prat y la empresa pratese Adaptivecity han acordado impulsar en nuestra ciudad la aplicación para dispositivos móviles (*app*) Familiar. Esta *app* favorece la socialización y la lucha contra el aislamiento

de personas de edad avanzada, conectándolas con su entorno familiar y social. Ha sido diseñada para personas sin conocimientos en *app* y permite que la persona mayor pueda contactar en todo momento con sus familiares, ami-

gos y cuidadores, y viceversa. Adaptivecity está en el Mas Blau, tuvo un stand en el Mobile World Congress y su *app* Familiar ha ganado el concurso a la mejor aplicación del Sabadell Urban Challenge 2015 📱❤️



ASPRAT
ASPRAT ASCENSORS S.L.

**MUNTATGE, MODERNITZACIÓ
I CONSERVACIÓ D'APARELLS ELEVADORS**

L'empresa de conservació actual realitza un **bon manteniment**?
L'han convençut les explicacions de les **reparacions** realitzades?
Paguen un bon preu?

A **ASPRAT Ascensors** volem que els nostres clients estiguin sempre ben atesos i paguin un preu just. Som l'empresa de conservació que el seu ascensor necessita.

www.asprat.com · T. 93 370 81 51 · C/ Aneto, 5 (darrere l'Hotel Ciutat del Prat)

Diada de Sant Jordi

Plaça de la Vila. 23 d'abril

Trobarem les tradicionals parades de llibres i roses, la Biblioteca a la plaça amb un munt de sorpreses i propostes diferents. A més a més a l'escenari:

10 h, Micro obert: l'alumnat de l'Escola Mare de Déu del Carme, Escola Jaume Balmes, La Seda i Escola Nostra Senyora del Mar mostraran les activitats treballades a l'aula al voltant de la lectura i la cultura en general.

12 h, Pratlletres: el programa Planeta Prat de El Prat Ràdio, entrevista als autors pratencs que han publicat obra aquest darrer any i a alguns moderadors de clubs de lectura.

17.30 h, L'hora del conte: versió de la llegenda de Sant Jordi amb música, titelles i molt d'humor, de la mà de **Dolça Cos, L'Estel i els Anandasons**. Lectura de la poesia guanyadora del premi **Un Març de Poesia**

19 h, Ballada de sardanes amb Amics de la Sardana del Prat



Escarxofa&Jazz

Pl. Joan Garcia-Nieto. Diumenge 12, a les 12 h

El temps de les carxofes és sinònim de jazz i és que, l'Escarxofa&Jazz arriba a la seva novena edició. Descobrirem noves propostes en clau de jazz i estils propers com el funk, el soul o el blues de la mà de **Clave de luna, Stradixie's, Flamingo Tours, The Slingshots i Ismael Alcina 4tet**

El dinar popular (arròs escarxofer i postres de delícia de carxofa) serà cuinat per Les Escarxofes del Prat.

Tiquet menú: 6 €. Venda anticipada a El Bar de La Capsa, L'Artesà, el Lloro o La Porta del Delta i també el mateix diumenge durant l'Escarxofa&Jazz.



TEATRE

Cia. Els Pastoretz
La ventafocs

Representació d'aquest conte clàssic dels germans Grimm.
Organitza: Cia. Els pastoretz

Teatre Modern. Diumenge 12, a les 18.30 h. Entrada: 6 €

**Teatro del barrio**
Ruz-Bárceñas

Espectacle que ens parla sobre actualitat política, basat en el segon interrogatori del jutge Ruz a Luis Bárceñas.

Teatre Modern. Dissabte 25, a les 21 h. Entrada: 12 €

DANSA

9a Festa de la Dansa

Per commemorar el Dia Internacional de la Dansa, diferents grups de ball de la ciutat pujaran a l'escenari per mostrar la riquesa i qualitat del ball a la nostra ciutat.

Centre Cívic Jardins de la Pau. Dissabte 25, a les 16.30 h

Al Teatre Kaddish

Las cosas del querer,

amb Rocío Quesada i Albert Riballo

Diferents parelles en estats diferents d'una relació. Perquè l'amor no s'acaba, només canvia de llit.

Divendres 17 i dissabte 18, a les 20.30 h i diumenge 19, a les 18 i 19 h
Entrada: 6 €

11 de novembre

Assaig obert

Entrem a l'assaig d'una companyia teatral just una setmana abans de la gran estrena.

Dissabte 11, a les 20.30 h i diumenge 12, a les 19 h. Entrada: 6 €

Sessions solidaries
al Teatre Modern**La Fàbrica de Contes**
La bella i la bèstia

Dissabte 11, a les 19 h
Entrada: 3 € + 1 kg d'aliments, destinats al projecte El Prat Solidari. Venda anticipada a Cases d'en Puig.

Humor de la Comarca
Carcajadas solidarias

Diumenge 26, a les 18.30 h
Entrada: 3 kg d'aliments, destinats al Punt Solidari del Prat. Venda anticipada a Cafè Centre Cívic Jardins de la Pau, Bohèmia Cafè i botiga Lumaca.

El Descompositor
Sons de Nova Orleans
amb **Francesc Capella**

De la mà de Francesc Capella, pianista i professor de l'ESMUC, descobrirem els sons de Nova Orleans, que es mouen entre el jazz i el *rhythm and blues* amb una forta influència cultural de les tradicions criolles, franceses, llatines o afroamericanes.

La Capsa. Dijous 9, a les 20 h

Neuman + Fighter Pillow +
Lullaby DJ

Nit amb triple cartell per emmarcar. A **Fighter Pillow**, banda amb arrels a la nostra ciutat, se suma **Neuman**, un dels

grans de la música independent. Tancarà la nit

Lullaby Dj

La Capsa. Dissabte 11, a les 23 h
Entrada: 10 €

Musics.doc**20 feet,** de Morgan Neville

Projecció comentada pel professorat de l'Escola Municipal de Música, del documental 20 feet.

Centre Municipal Torre Balcells
Escola Municipal de Música

Dilluns 13 i dijous 16, a les 18 h

**Òpera Gran Teatre Liceu**
El rapte del Serral,
de W. A. Mozart

Projecció d'una les obres de Mozart més populars en la seva època, enregistrada al Gran Teatre del Liceu l'any 2010. Coproducció del Théâtre Royal de la Monnaie i l'Oper Frankfurt, que constitueix un esplèndid cant a la llibertat.

Cèntric Espai Cultural. Diumenge 19, a les 19 h

Jam de Corda

Els alumnes de corda de l'**Escola Municipal de Música** seran els protagonistes d'aquesta sessió jam.

L'Artesà. Dissabte 25, a les 18 h

**Malos Tragos +**
Rumpelstinkin

Nit de punk rock combatiu en estat pur amb dues bandes amb

una important trajectòria i arrelades a la nostra ciutat, que presenten els seus darrers treballs plens d'experiència i actitud.

La Capsa. Divendres 24, a les 23 h
Entrada: 5 €

Club excursionista d'art.
Visita a Nau Estruch

Iniciativa d'UNZIP per conèixer alguns centres de creació i producció artística de Catalunya. En aquesta ocasió es visitarà Nau Estruch, a Sabadell.

Cal inscripció prèvia a unzip@elprat.cat

Centre d'Art Torre Muntadas
Dissabte 11, a les 9.30 h

AltraVeU

III Festival jove i espai de reflexió, mostra d'expressions artístiques i iniciatives juvenils. Debats, tallers, exhibicions, concerts i dj's. Organització: Joves, entitats, col·lectius juvenils i Joves.Prat

Pistes d'skate (Pl. Jardins de la Ribera)
Dissabte 18, a partir de les 16 h

Festes del barri de Sant Jordi

Un any més el barri es vesteix de festa amb un munt d'activitats infantils, jocs, animacions, circ, ball, escuma, exposicions i molt més. Organització: AVV Sant Jordi - Ribera Baixa

Pl. Sant Jordi. Del 17 al 19

"Per a què serveix el
teatre?" amb **Francisco Lorenzo**

La necessitat de representar la realitat que ens envolta és un fet constatat al llarg de la història i en la pràctica totalitat de les civilitzacions.

Reflexionarem sobre la situació del teatre al nostre present i a la nostra realitat.

Cèntric Espai Cultural. Dijous 9, a les 19.15 h

"Parlem d'islam i fem-ho
bé: la terminologia no és
innocent" amb **Dolors Bramon**

Conferència on es presentaran les diferents percepcions que hi ha sobre l'islam, tant a escala internacional com a la nostra societat.

Cèntric Espai Cultural
Dimecres 15, a les 18 h

NOVES EXPOSICIONS

E.P.05. Íntim o personal
David Faure, Blai Goga, Marta Mansilla, María Belén Ruiz**i Napoleón Segura**

Artistes pratencs presenten els seus projectes, reflex de les seves pròpies vivències i experiències. Nova exposició sota la denominació E.P., resultat del procés

de treball col·lectiu dut a terme durant el 2014.

Inauguració: divendres 24, a les 19.30 h

Centre d'Art Torre Muntadas
Del 25 d'abril al 31 de maig

ENCARA POTS VISITAR

E.P. 04. Veritat o mentida

Centre d'Art Torre Muntadas
Fins al 5 d'abril

**De pana i de campana. Els joves dels 70**

Cèntric Espai Cultural
Fins al 31 de maig

Agrupació fotogràfica Prat
Exposició col·lectiva

Centre Cívic Jardins de la Pau
Fins el 26 d'abril

Sílvia Martos

Reconstrucció de Mapa d'identitat col·lectiva

La Saleta. Escola d'Arts del Prat
Fins el 30 d'abril

Itineraris El Prat Ocult

Els orígens del nucli urbà i visita a la Casa de la Vila

L'Arxiu Municipal ens proposa aquest recorregut per alguns dels carrers i edificis més emblemàtics del Prat més antic. Inclou una visita teatralitzada a la Casa de la Vila.

- Portes obertes de la Casa de la Vila d'11 a 14 h
- Visites guiades a la Casa de la Vila a les 11 i a les 12.30 h
- Itineraris urbans guiats, a les 11.30 h i a les 13 h, després de la visita a la Casa de la Vila

Punt de trobada, Casa de la Vila. Diumenge 19

Visita a la Casa Gomís

Visita a una de les joies de l'arquitectura racionalista, obra de l'arquitecte català Antoni Bonet i Castellana, situada dins de la finca de La Ricarda.

Activitat reservada a persones residents al Prat de Llobregat. Places limitades.

Cal inscripció prèvia a patrimoni@elprat.cat o al tel. 934 782 858

Punt de trobada: pàrquing del Tanatori (Cementiri del sud). Dissabte 25, a les 10.30 hores. Entrada: 7 €

Llobregat Poetry Slam

Final anual d'aquesta competició de poesia, on es decidirà qui representarà el Baix Llobregat al campionat nacional.

L'Artesà. Dijous 9, a les 20 h

Teatre Kaddish 40 anys

Recull de textos, fotografies i obres fetes pel Taller de Teatre Kaddish al llarg d'aquests 40 anys de vida.

Organització: Tintablava

Cèntric Espai Cultural
Dijous 16, a les 19.15 h

La Segona República al Prat. Política i societat (1931-1936)**de Pau Vinyes**

Minucios relat sobre el període de la II República al Prat, resultat del projecte guanyador de la Beca Jaume Codina

2011. Durant l'acte es presentarà la convocatòria per a l'edició 2015 de la Beca.

Organització: Arxiu Municipal del Prat

Cèntric Espai Cultural
Dimecres 22, a les 19 h

La luz del estallido de Miguel Pajares

L'assassinat de Mateu Estrada, un líder de l'extrema dreta, obliga a l'inspector d'homicidis de Barcelona, Samuel Montcada, a penetrar en el sinuós món del ultranacionalisme.

Cèntric Espai Cultural
Dimarts 21, a les 19 h

Qué hacemos con el paro de Elena Idoate

L'atur és un dels problemes més greus que afronta la societat espanyola en l'actualitat. L'economista pratenca presentarà el llibre editat junt amb Nacho Álvarez, Alejandro Ramírez i Albert Recio, on es proposen alternatives al model productiu actual.

Cèntric Espai Cultural. Dimarts 28, a les 19 h

El cine de Frida
Chile, imágenes prohibidas 40 años después,

de Benjamín Vicuña

Documental sobre la dictadura d'Augusto Pinochet, concretament el període de 1986 a 1987, tractant l'atemptat contra el dictador o les mobilitzacions i accions col·lectives de diferents grups socials de resistència a la dictadura, tant pacífica com armada.

Organització: Assoc. Dones Progressistes Frida Kahlo.

Centre Cívic Sant Jordi - Ribera
Baixa Dijous 9, a les 17 h

Cine club

Paco de Lucía: La búsqueda de Curro**Sánchez**

2014, Espanya. Idioma: castellà
Un viatge introspectiu a través de la vida i la memòria de

Paco de Lucía, un geni de la guitarra que va revolucionar la música flamenca.

Prèviament es projectarà el curt **Noa**, de Manu Márquez

Cine Capri
Dimecres 15, a les 19.45 h

Programació del Cine Capri

Estrena simultània de:

Los Vengadores: la era de Ultron (30 d'abril i 1, 2 i 3 de maig)

Altres pel·lícules: **El nuevo exótico Hotel Marigold, La Serie Divergente: Insurgente**, etc.

Per confirmar dates i horaris truqueu al 93 379 59 43 o a la web www.cinecaprielprat.com

Taller d'escriptura per a dones Premi literari Delta

Dins de la VII Edició del Concurs de Narrativa

per a Dones Delta, curs d'escriptura per a dones, per conèixer i practicar algunes de les tècniques que serviran per millorar els propis texts.

Cal inscripció prèvia a b.prat.am@diba.cat

Cèntric Espai Cultural
Del 13 d'abril al 18 de maig, a les 18 h

LECTURA

L'hora del conte

Activitat recomanada per a nens i nenes de 3 a 7 anys

Biblioteca Antonio Martín
Dissabtes, a les 12 h



Dissabte 11. Contes amb música, amb Anna G. Cuartero

Dissabte 18. Contes de cullera, amb Lúdia Clua

Dissabte 25. El pinzell màgic, amb Anna García

Dijous 2, a les 18.30 h Storytime (conte en anglès): **Happy birthday**

Dissabte 11, a les 11 h. L'hora dels nadons: **Contes d'animals,** amb Anna García
Cal inscripció prèvia

Gimcana interactiva



Celebrem el Dia Internacional del Llibre Infantil amb una gimcana relacionada amb l'escriptor Hans Christian Andersen.

Biblioteca Antonio Martín
Dijous 2, a les 18 h

Laboratori de lectura en família

Far literari amb Gemma Font
Activitat adreçada a famílies amb infants entre 5 i 9 anys

Investigarem llibres il·lustrats on el mar és el protagonista i construirem un mar de lletres per tal que el far literari funcioni.

Biblioteca Antonio Martín. Dijous 30, a les 18 h. Cal inscripció prèvia

TEATRE



La Roda Produccions
La princesa i el pèsol

Comèdia musical plena d'equívocs on res és el que

sembla i on un simple pèsol fa anar de corcoll a tota una cort.

Organització: Xarxa Espectacles infantil i juvenil

Teatre Modern. Diumenge 19, a les 18 h

Entrada: 5 €

TALLERS

Art en família



Cicle violeta amb Planeando Truchas

Activitat recomanada per a nens i nenes de 4 a 9 anys, acompanyats d'adults

Centre d'Art Torre Muntadas. Diumenge 26, a les 11.30 h. Cal inscripció prèvia

Cada mes la Biblio fa tallers

Inventem un conte, amb Kumon

A partir d'unes imatges, els nens i nenes crearan i dibuixaran la seva pròpia història.

Biblioteca Antonio Martín. Dimecres 15, a les 18 h. Cal inscripció prèvia



Kit (Klub Infantil Tecnològic)

Realitat augmentada

Recomanat per a nois i noies de 9 a 12 anys

Veurem exemples que combinen elements reals amb virtuals i farem que un dibuix incorpori aquesta tecnologia, que després podrem veure amb l'ajuda d'un mòbil o tauleta

Centre Cívic Sant Jordi - Ribera Baixa

Dijous 16, a les 17 h. Cal inscripció prèvia

JOCS

Racó del JoC:

Espai familiar. Cal inscripció prèvia

Centre Cívic Sant Jordi - Ribera Baixa. Grup de petits (de 2 a 3 anys) **a les 17.30 h. Grup de grans** (de 4 a 6 anys) **a les 18.30 h**

Dissabte 11. Saquets aromàtics

Dissabte 18, a les 18 h. Festa de cloenda amb En Pinxo Vinilo



Club de testers: blogs de cuina

En aquesta sessió del Club,

ens apropiarem fins a La Cuina del Ribera i descobrirem alguns complements de Wordpress, dissenyats específicament per blogs temàtics de cuina. Organització: Centre Cívic Jardins de la Pau

Centre Cívic Sant Jordi - Ribera Baixa

Dimecres 22, a les 19.30 h

Club de Gastronomia



Virgilio Contero

El xef del restaurant Rústic&Co serà el protagonista el mes d'abril, mes de la carxofa per

excel·lència. I per acomiadar la temporada d'aquest producte tan representatiu al Prat, el xef ens prepararà uns aperitius on la carxofa serà la protagonista.

Centre Cívic Sant Jordi - Ribera Baixa

Dimecres 29, a les 19 h. Inscripció: 4 €

L'agenda de la GENT GRAN

Activitats de lleure del mes d'abril



DEL 27 DE MARÇ AL 30 D'ABRIL

Exposició de Fotografies: "Retrospectiva" de Frederic Comas
El 8 d'Abril a partir de les 11 h podràs conèixer l'autor i conversar amb ell sobre la seva obra. **Entrada lliure. Casal gent gran El Remolar**

DIMARTS 30 DE MARÇ I DIMECRES 1

Taller avis-nets: Sant Jordi
Activitat intergeneracional. Vine amb el teu net a fer manualitats per el dia de Sant Jordi.
Inscripcions: Programa de Lleure de la gent gran. Places limitades. Entrada lliure

DIMARTS 14

Xerrada: desenvolupa les teves habilitats socials i la comunicació

Aprèn eines que t'ajudaran a analitzar els problemes que podem tenir amb altres persones i buscar la millor solució.

A càrrec d'Ana Sánchez, psicòloga

Hora: 18 h
Casal Remolar
Entrada lliure

DIJOUS 23

Recital de sant Jordi. Lectura de poemes i lliurament del "19è recull de poesies i contes breus"

Per participar-hi, s'han de presentar poesies i/o contes breus originals, escrits en català o castellà. Els escrits s'han de lliurar amb el nom de l'autor al Programa de Lleure de la Gent Gran.

Data límit per lliurar els escrits: 10 d'abril
Lloc: Cases d'en Puig a les 10.30 h

DIMARTS 28 O DIMECRES 29

(A determinar)

Caminada final: Tona. Última caminada del cicle de Passejades de la Diputació de Barcelona "A cent cap als cent". Només es podran inscriure les persones que hagin participat en un mínim de dues caminades.

Informació i inscripcions: Programa de Lleure de la Gent Gran a partir del 13 de abril
Places limitades. Preu: 5 euros

Informació i inscripcions:

Programa de lleure de la gent gran. Cases d'en Puig. Serveis de Ciutadania
Horari: de 9 a 13 h . Tel. 93 379 00 50 Ext. 5616 www.pratgentgran.com

Más y mejores accesos a la ciudad y menos tráfico pesado

Diversas obras en diferentes zonas del municipio harán que entrar y salir de El Prat sea más fácil y rápido, y que el tráfico de camiones se aleje de la zona residencial

La Generalitat y el Ministerio de Fomento impulsan diversas obras de infraestructuras que tendrán un impacto muy positivo sobre nuestra ciudad y que incorporan varias peticiones de mejora del Ayuntamiento de El Prat.

Muchas de estas obras ya estaban previstas en el Plan Delta y habían quedado pendientes. Ahora, finalmente, se van a ejecutar y supondrán una mejora en el número y calidad de los accesos a la ciudad, descargando de tráfico los actuales. A continuación se exponen las principales obras (para completar la información, consultar el plano de las páginas siguientes):

[PUEBTE DEL PRATENC. Este puente, que tendrá carriles bici, conectará la av. Onze de Setembre con el polígono Pratenc. El Ayuntamiento ya ha completado los carriles bici del Pratenc y la ZAL del puerto, de manera que se podrá ir en bicicleta desde la ciudad hasta estas dos potentes áreas industriales. El puente se abrirá este mes de abril.

[ENTRADA DIRECTA A EL PRAT DESDE LA C-32. Nuevo enlace directo entre la C-32 (autopista del Garraf) y la C-31 (autovía de Castelldefels) para entrar a la ciudad, y nueva carretera entre la pata sur de las rondas y El Prat, que completará el tramo ya existente. Estas obras, largamente reivindicadas y ya iniciadas, acabarán en 2016 y evitarán muchos rodeos. Además, descargarán de tráfico la salida de la ciudad por la rotonda de Ca l'Alaio (av. Remolar).

[NUEVA ENTRADA A LA AUTOVÍA en dirección Barcelona desde el polígono Manso Mateu (zona Pronovias), que también descargará de tráfico la rotonda de Ca l'Alaio. Nuevas rotondas en la av. Onze

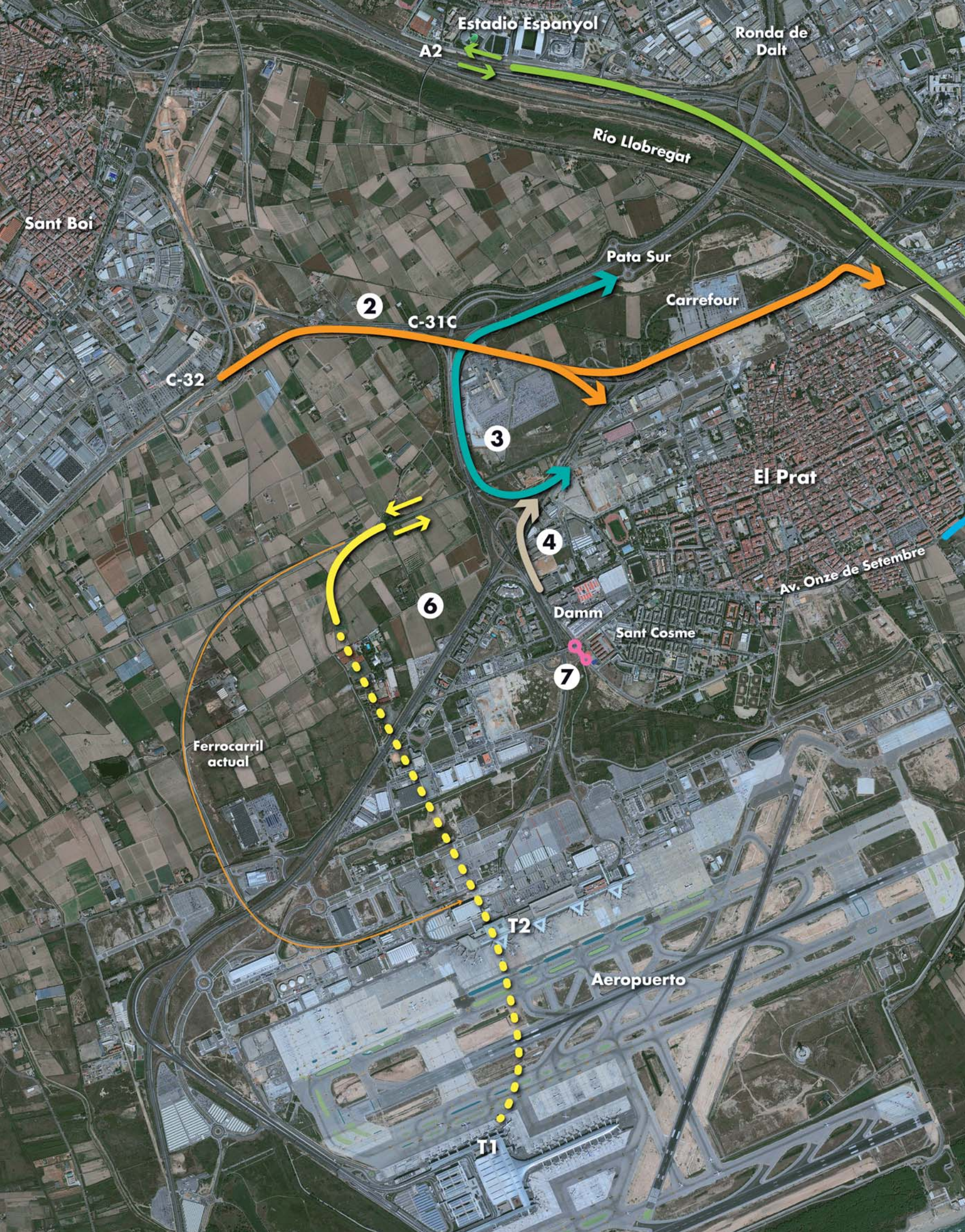


El puente del Pratenc se abrirá este mes de abril.

de Setembre en su conexión con el Mas Blau y la carretera del aeropuerto.

[PENETRACIÓN VIARIA AL PUERTO. Una autovía de dos carriles por sentido y exclusiva para camiones conectará directamente la ZAL con el Cinturón Litoral (A-2), a la altura del campo del Espanyol. Descargará de tráfico pesado la ronda de Llevant de El Prat, que pasará a ser de titularidad municipal. Las obras empezaron en noviembre y durarán tres años.

[TREN LANZADORA AL AEROPUERTO. Conectará directamente las dos terminales con Barcelona, con parada en la estación de El Prat, que será un importante nudo intermodal del sur del área metropolitana. Tendrá un nuevo trazado (en gran parte soterrado), una frecuencia de unos 15 minutos y estará integrado en el sistema tarifario metropolitano. Las obras, a punto de iniciarse, se ejecutarán en zona agrícola y durarán más de tres años 🚧



Estadio Espanyol

Ronda de Dalt

A2

Río Llobregat

Sant Boi

Pata Sur

Carrefour

2

C-31C

C-32

3

El Prat

4

Av. Onze de Setembre

6

Damm

Sant Cosme

7

Ferroccarril actual

T2

Aeroporto

T1

NUEVOS ACCESOS VIARIOS Y FERROVIARIOS EN EL ENTORNO DE LA CIUDAD DE EL PRAT



- 1** Autovía directa entre la A-2 y el puerto, exclusiva para camiones.
- 2** Conexión entre la C-32 (autopista del Garraf) y la C-31 (autovía de Castelldefels) que supondrá una nueva entrada directa a El Prat.
- 3** Nueva conexión directa entre la pata Sur de las rondas y la ciudad.
- 4** Nuevo enlace con la autovía de Castelldefels, dirección Barcelona, desde la ronda de Ponent (zona Pronovias)
- 5** Puente sobre el Llobregat entre la ciudad i el polígono Pràtenc. Con carriles bici que conectarán la av. Onze de Setembre con el Pràtenc y la ZAL.
- 6** Trazado de la nueva lanzadera de tren al aeropuerto, que circulará en buena parte soterrado.
- 7** Nuevas rotondas para agilizar la circulación

Tu dinero para tu obra, sin intermediarios.

CONSTRUCCIÓN, IMPERMEABILIZACIONES Y SERVICIOS A COMUNIDADES



Llámanos si necesitas garantía de solvencia técnica, económica, responsable y justa. Certificada bajo las más exigentes normas y estándares de calidad, medio ambiente y seguridad.

Con responsabilidad social, colaborando con aquellos que más lo necesitan, a través de entidades sociales como Cruz Roja, Banco de Alimentos y centros asistenciales.

Llámanos si necesitas garantía de solvencia técnica, económica, responsable y justa. Certificada bajo las más exigentes normas y estándares de calidad, medio ambiente y seguridad.

Llámanos si tu apuesta, al igual que la nuestra, es por una política decidida y contrastada de honestidad y transparencia. Toda nuestra experiencia y conocimiento a tu disposición.

goandgo.es

AVINGUDA DE L'ONZE DE
SETEMBRE, 283. EL PRAT

900.857.800

LLAMADA GRATUITA



Cases d'en Puig: acció, compromís i solidaritat

Acullen els programes municipals de Dones, Gent Gran, Persones amb Discapacitat, Nova Ciutadania, Solidaritat i Cooperació, Participació i Civisme, i Voluntariat

Les Cases d'en Puig – Servei de Ciutadania (www.casesdenpuig.cat) és un recurs municipal que treballa pel desenvolupament i consolidació d'una ciutadania activa, compromesa i solidària. És, també, un espai de gestió i un equipament d'acció que durant l'any 2014, va registrar 11.300 atencions (el 67% a dones i el 33% a homes). A les Cases d'en Puig tenen la seu diversos programes municipals (Dones, Gent Gran, Persones amb Discapacitat, Nova Ciutadania, Solidaritat i Cooperació, Participació i Civisme, Voluntariat), el Consell de Participació i els serveis següents:

[SIAD (Servei d'Informació i Atenció a les Dones). Té per finalitat potenciar els processos d'autonomia de les dones i contribuir a la superació de totes les situacions de desigualtats, oferint atenció personalitzada a través de diferents assessories (jurídica i suport psicològic). L'any 2014 va atendre 521 dones oferint-les 1.381 atencions.

[Punt d'Informació de la Gent Gran.

El 2014 va atendre 8.700 demandes de persones grans (inscripcions a cursos, activitats, sol·licituds d'informació i assessorament, serveis...). Gestiona els 108 horts lúdics per a la gent gran, que tenen objectius culturals, terapèutics, d'activitat física i de relació social.

[Gestió dels horts municipals ubicats al costat dels horts per a la gent gran. Són 45 horts adreçats a joves d'entre 18 i 30 anys (15 horts) i a persones d'entre 31 i 60 anys (30 horts).

[Servei de Mediació Ciutadana i Comunitària. Ofereix un espai de diàleg on resoldre conflictes de veïnatge, familiars,



Les Cases d'en Puig, a la plaça de l'Agricultura, acullen diversos programes municipals vinculats a la ciutadania.

generacionals, de convivència a l'espai públic, de comportaments incívics, desacords, malentesos... Ja ha atès un miler de casos.

[Servei d'Acollida. Fa sessions de benvinguda a les persones novingudes al Prat; se'ls presenten els serveis públics, se'ls informa sobre els drets i deures que tenen i se'ls fa assessorament familiar i personal. L'any 2014 s'han atès 537 persones.

[Racó del Món. Centre municipal d'informació i sensibilització en temes de solidaritat i cooperació, i botiga de productes de comerç just. L'any passat,

més de 1.500 persones van passar per la botiga i hi van fer activitats.

[Servei de Formació i Assessorament a les Entitats.

Treballa per enfortir el teixit associatiu del Prat, oferint formació i assessorament a les entitats. El 2014 es van fer 24 formacions, amb 530 persones de 132 entitats. També es van fer 90 assessoraments personalitzats.

[Punt del Voluntariat.

Servei municipal dissenyat amb les entitats de la ciutat per fomentar i facilitar l'acció del voluntariat al Prat. Compta amb més de 220 entitats registrades i una borsa de 500 voluntaris/àries 🧡

El casal, a pleno rendimiento

El Casal Municipal de la Gent Gran, inaugurado en octubre de 2013, ofrece 27 talleres a 500 personas

El Casal Municipal de la Gent Gran abrió en octubre de 2013, y hoy ya es un equipamiento a pleno rendimiento. El casal realiza actualmente 27 talleres en los que participan semanalmente 488 personas. El uso de la sala tiene una asistencia media diaria de 50 personas, incluyendo sábados y domingos por la tarde.

El casal dispone de sala de taller, informática, lectura, juegos y sala polivalente. Ubicado en el Centre Cultural El Remolar (c/ Ramón Llull, 12), abre de lunes a viernes de 9 a 13 h y de 16 a 20 h, y los sábados y domingos de 16 a 20 h.

Huertos lúdicos

Otra instalación municipal para perso-



El casal, ubicado en el Centre Cultural El Remolar, registra una alta asistencia de personas mayores, tanto hombres como mujeres.

nas mayores son los 108 huertos lúdicos del camino de la playa. Las personas adjudicatarias de un huerto suelen disfrutarlo durante más de 5 años de media (se conceden de año en año hasta un máximo de 10 años).

El Punt de la Gent Gran

En el Punt de la Gent Gran, ubicado en Cases d'en Puig, las personas mayores de El Prat pueden informarse sobre todo lo que les interese y apuntarse a las actividades del programa de tiempo libre 🧡

EL PRAT
28

abril 15

RENAULT CLIO

DEIXA QUE LA PASSIÓ ET PORTI



barcelona world race

Model visualitzat: Renault Clio IV Dynamique Energy TCe SXS 66 kW (90 CV) amb opcions (llançades d'altatge de 17", pintura metal·litzada especial i pack de personalització Nivell 1).

91 506 53 58 / www.renault.es  

RÀDIO MP3 AMB BLUETOOTH I USB

AIRE CONDICIONAT

Gamma Clio IV: consum mixt (l/100km) des de 3,5 fins a 6,3. Emissions CO2 (g/km) des de 90 fins a 144.

Renault 

RENAULT ROS
SANT BOI. CTRA. SANTA CREU DE CALAFELL 1-5. TEL. 93 652 20 51. **SANT BOI DE LLOBREGAT**
GAVÀ. AV. DE BERTRAN I GÜELL 36. TEL. 93 662 08 58. **GAVÀ**
EL PRAT. CARRER L'EMPORDÀ 35-37. TEL. 93 478 61 00. **EL PRAT DE LLOBREGAT**
www.renaultros.com - www.renault.es/concesion/ros - www.facebook.com/renaultros



El Ayuntamiento fomenta la vida activa de la *gent gran*

El programa municipal de ocio para personas mayores potencia las relaciones sociales, la formación y los hábitos saludables como fundamentos de una buena calidad de vida

Actualmente, en El Prat viven más de 14.600 personas mayores de 60 años, que representan ya el 23,2% de la población, un porcentaje que va en aumento. Además de ser más numerosas, estas personas también incrementan y diversifican sus necesidades e intereses, buscan otras formas de ocio más activas. Porque envejecer no es un problema, es un hecho vital individual. El reto está en envejecer bien, envejecer con éxito. Los estudios indican que entre los factores que garantizan una mejor y mayor calidad de vida destacan las relaciones interpersonales, la formación continuada y el mantenimiento de hábitos saludables relacionados con la alimentación y el ejercicio físico.

Programa de ocio

El Ayuntamiento de El Prat, a través del Programa de actividades de ocio para las personas mayores de El Prat, ubicado en Cases d'en Puig, propone un amplio abanico de posibilidades de promoción de una vida activa, asequible y accesible a la gran diversidad de personas que conforman el colectivo y acorde a sus intereses y necesidades.

Por otro lado, el Ayuntamiento ha creado equipamientos e itinerarios urbanos y naturales accesibles a todas las personas, sea cual sea su nivel funcional, para favorecer la práctica deportiva y el acceso a la cultura.

En resumen, el Programa de actividades de ocio aprovecha los recursos sociales, culturales y deportivos y el en-


torno natural y urbanístico de la ciudad para proponer todo tipo de actividades.

Actividades de más éxito

Entre las actividades más exitosas figuran los talleres semanales de actividad física (bailes en línea, sevillanas, tai chi, yoga, sardanas..., en los que participan unas 470 personas), los de expresión artística (manualidades, marquetería, costura, patronaje, labores, bolillos, musicoterapia, papiroflexia, pesebre..., con la participación de 100 personas) y los de formación

(informática, conocimiento del móvil, memoria..., con 407 personas).

Además, en actividades mensuales participan casi 3.000 personas, en la Paella de la Gent Gran unas 1.100, y en el programa de vacaciones unas 250.

Toda esta oferta se realiza con la colaboración de las asociaciones, casales y entidades de *gent gran* de la ciudad, la Asociación de Enfermos de Alzheimer y de aquellas personas que comparten sus conocimientos de forma voluntaria en talleres y actividades de todo tipo 



Un grupo de personas mayores de El Prat a punto de tomar un autocar para dirigirse a una visita cultural a Barcelona.

Empreses del Prat que destaquen

Premis Delta a les Millors Iniciatives Empresariales

El Cèntric ha acollit l'acte de lliurament dels XII Premis Delta a les Millors Iniciatives Empresariales de Castelldefels, Gavà, Viladecans, Sant Boi i el Prat.

El premi a la Millor Iniciativa Empresarial, dotat amb 3.000 €, ha estat per a Ascil Projectos SL, de Viladecans, dedicada al desenvolupament de biofàrmacs i productes biotecnològics.

El segon premi, de 1.500 €, ha estat per a la pratenca Specific Pig SL (www.specificpig.com), pionera a Europa en la cria, comercialització i investigació biomèdica en el sector porcí.

Aquestes dues empreses també han rebut el Premi Impuls de projectes innovadors d'Innovaix.

El tercer premi, de 1.000 €, ha estat per a una altra empresa del Prat, Urano Vet SL (www.uranovet.com), dedicada al desenvolupament i distribució de productes innovadors per a veterinaris.

L'empresa pratenca Global Frangrances SL, d'anàlisi, investigació, creació i elaboració de fragàncies, ha rebut, com a finalista, una Menció Especial del jurat.

El premi a la Millor Iniciativa Comercial, amb 2.000 €, ha estat per a la Patisserie Roca de Viladecans 🍩



Jaume Amat, director general d'Specific Pig, a les instal·lacions de l'empresa, situada al costat de l'autovia de Castelldefels.

Altres projectes presentats

El jurat ha reconegut els projectes de la resta d'empreses del Prat que s'han presentat a aquesta edició del concurs: Banzai Sushi, Estudi Gràfic El Prat, Go Play Padel, Lambada Estudi Creatiu, Nouceland i Uikú Coworking El Prat.



Francisco Villanueva, director d'Urano Vet, ubicada al Mas Blau.

EL PRAT
30

abril 15



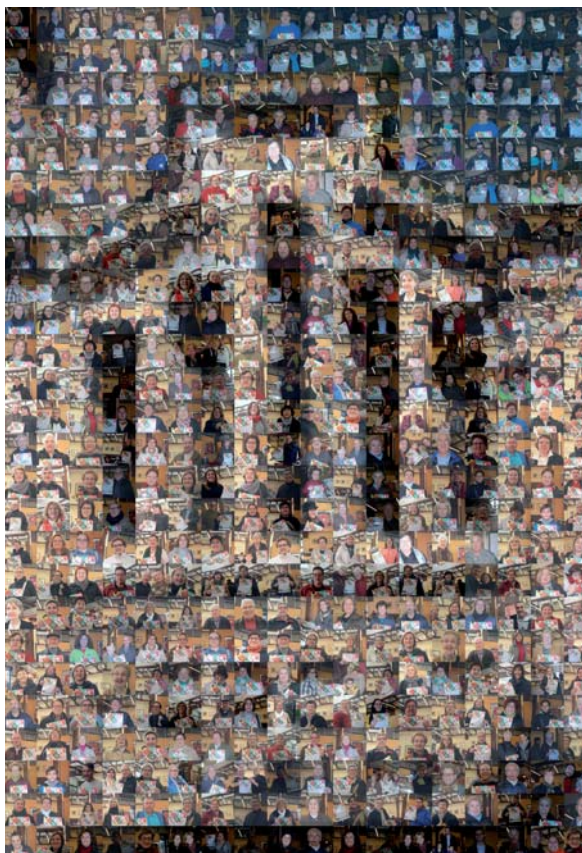
ENTÈN LES MATES I VOLARÀS ON VULGUIS

Les mates no s'han d'estudiar, s'han d'entendre. A MATE3SxTU ajudem als vostres fills, de 4 a 12 anys, a superar-les d'una manera natural i engrescadora.

PRESENTACIONS TOTS ELS DIVENDRES A LES 18:30 !

📞 688 91 25 68 🌐 www.matesxtu.es 📱 /Matesxtu ✉ elena@matesxtu.es 📍 Carrer Jaume Casanovas, 124

Producte fresc? Al Mercat Municipal



FOTOMOSAIC

La imatge de l'esquerra és un mosaic amb fotos de clients/es del Mercat Municipal que el passat mes de gener van recollir l'obsequi d'un calendari

DUES PARADES LLIURES

Actualment, al Mercat Municipal hi ha una xarcuteria en traspàs i una nova parada lliure, en espera que algun/a emprenedor/a del Prat se'n vulgui fer càrrec

L'Associació de Concessionaris del Mercat fa promocions i ofertes tot l'any, que podeu consultar al seu lloc web: <http://mercatmunicipal.elprat.cat>.

Parades lliures

Actualment, al Mercat Municipal hi ha una xarcuteria en traspàs i una nova parada lliure, en espera d'emprenedors del Prat amb una idea de negoci. Més informació al Centre de Promoció Econòmica, tel. 934 786 878 📞

Tres principis: qualitat, varietat i proximitat

El Mercat Municipal del Prat és el centre de referència del producte fresc a la ciutat. A la plaça de la Vila hi trobareu carns de qualitat certificada, peix fresc, fruites

i verdures del territori, menjar preparat, pa, productes per a celíacs i biològics, reparacions de roba i tot un ventall de productes de qualitat.

EL PRAT
31

abril 15

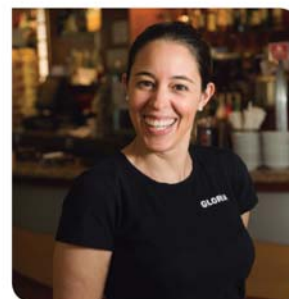


El xef del mes

Cuina de qualitat amb pollastre **Pota Blava** i **Carxofa Prat**

La xarxa de restaurants **El Prat Degusta'l** distingeix **Gloria Martínez**, del restaurant **La Vila**, com a

XEF
DEL MES
D'ABRIL



Gloria Martínez

Escolta'l cada divendres d'aquest mes al programa **Planeta Prat** d'El Prat Ràdio (91.6 FM).
Més informació www.portadeldelta.cat



laPORTA del DELTA
SERVEI D'INFORMACIÓ TURÍSTICA I DE PROMOCIÓ DEL DELTA DEL LLOBREGAT
www.portadeldelta.cat

El Prat és sorprenent



La Granja Torres ha passat a mans municipals.



Garantida la producció futura del pota blava

L'Ajuntament del Prat compra la Granja Torres

L'Ajuntament del Prat ha fet un pas de gegant per garantir el futur de la producció de pollastres del Prat i assegurar la pervivència de la raça pota blava. El

consistori ha comprat la Granja Torres, principal instal·lació de producció de pollastres de la raça Prat, per assegurar-ne la continuïtat.

Tot i que les instal·lacions de la granja seran a partir d'ara propietat municipal, la gestió de l'activitat avícola es farà amb un model de col·laboració públicoprivada. Així mateix, es vol incrementar la producció i mantenir-la durant tot l'any per reforçar el producte com a element característic de la gastronomia local.

D'altra banda, l'Ajuntament ha construït, al costat del camí de la platja, un galliner de pollets pota blava que ha cedit a l'Associació de Criadors 🐔

EL PRAT

32

abril 15

GRAPHIC

Disseny Gràfic & Impressió

Donem valor a la teva publicitat

Dissenyem, imprimim, creem.



MAIL BOXES ETC.®



Av. Onze de Setembre 199-203. 08820 El Prat de Llobregat (Barcelona).
Crta. de la Vila 25. 08840 Viladecans (Barcelona).

ÉS TEMPS

DE CARXOFA PRAT

No et quedis escarxofat!

Del 5 de març al 12 d'abril

**VI Jornades Gastronòmiques
del Pota Blava i la Carxofa Prat**

18 i 19 d'abril

Fira Tapa Carxofa Prat

Plaça de Blanes

12 d'abril

Escarxofa&Jazz

Venda anticipada de tiquets,
a partir del 24 de març,
al Centre Artesà, El Lloro
i La Porta del Delta

La Capsa

26 d'abril

Festa de la Carxofa

Venda anticipada
de tiquets, a partir
del 24 de març, a
La Porta del Delta

Parc Fondo d'en Peixo



laPORTA del DELTA
SERVEI D'INFORMACIÓ TURÍSTICA I DE PROMOCIÓ
DEL DELTA DEL LLORREGAT
www.portadeldelta.cat

La Capsa
www.lacapsa.org



agt
Associació de
Gastronomia
i Turisme



www.elprat.cat

Ajuntament del Prat de Llobregat

El
Prat.
el meu
lloc al món



Fa uns quants dies, es va presentar, a l'Antiga Fàbrica Damm de Barcelona, la sisena edició del Març Gastronòmic i les Jornades Gastronòmiques del Pota Blava i la Carxofa Prat. Aquestes són unes iniciatives de l'Associació de Gastronomia i Turisme del Baix Llobregat (AGT) amb les quals es vol reivindicar el valor dels productes locals del Parc Agrari i la qualitat gastronòmica de la comarca. La prestigiosa cuinera Carme Rusalleda va ser la padrina de l'acte, que es va fer en suport dels productes de proximitat.

Carme Rusalleda
Cuinera i padrina del
"Març Gastronòmic"

"El Parc Agrari està oferint una diversitat de productes i una naturalesa que no la té tothom. Per tant, hem de protegir-lo, mimar-lo i millorar-lo."

La famosa cuinera —ànima del restaurant Sant Pau, de Sant Pol de Mar, i també d'altres amb el mateix segell de qualitat, oberts a Tòquio i a Barcelona— és la xef que acumula més estrelles Michelin. La seva fama i prestigi no l'allunyen del plaer de gaudir de les coses senzilles ni de l'alegria que proporciona el tracte proper amb les persones que l'envolten. Defensora dels productes de proximitat, que reivindica com a base del bon menjar, es compromet amb les iniciatives locals, que considera un dels motors de la gastronomia catalana.

Com valoren activitats com les del Març Gastronòmic, que es fan a l'àmbit local?

Hem d'aplaudir aquestes Jornades Gastronòmiques. El més fàcil és tenir una idea, el més difícil és portar-la a terme. Hi ha d'haver un bon motor humà i aquí hi és. Propostes d'aquesta mena són realment dinamitzadores del territori, del productor i dels restauradors.

Quin és l'èxit d'aquestes iniciatives?

Tot això és possible gràcies a la tradició que hi ha i que ens empeny a divertir-nos a la taula, a valorar el producte de qualitat i també a valorar el menjar saludable. Hi ha un triangle que està funcionant molt bé: d'una banda, els emprenedors, els productors i les administracions que els donen suport; de l'altra, els restauradors i els clients, i el tercer angle és per als comunicadors. L'exigència de cada un d'ells fa que tot sigui millor.

El producte de proximitat està de moda. Aquesta etiqueta no acabarà devaluant-lo?

No m'agrada parlar del producte de proximitat com a moda passatgera: és un bé que forma part de la nostra vida. El tenim a la vora i el tenim a l'abast. Un exemple són aquestes carxofes, que són vives, que poden arribar a la taula des del camp. Això aporta diferència i personalitat a la nostra taula. Protegim-ho perquè ens ajuda a fer que el nostre treball sigui més interessant.

Tenim un Parc Agrari amenaçat per l'especulació. Què en penses?, quin valor té, el Parc Agrari?

El valor d'un jardí que té vida, que és per passejar-s'hi i per menjar-te'l. El tenim a l'abast de tota la societat i l'hem de posar a la llista de les coses que tenim a casa nostra i hem de protegir. No ens l'hem inventat, ve de molt lluny. Per tant, en una modernitat mal entesa, no el perdem! Evidentment que al mercat hi ha de tot tot l'any, però tenim al costat de casa una producció fresca. Estimem-la i protegim-la!

Et mulles a favor del Parc Agrari?

Totalment! M'interessa molt. Apostar pel totxo i pel maó és apostar al que juga tothom. La diferència i la diversitat, la naturalesa que està oferint el Parc Agrari, no la té tothom.

Quin és el paper dels agricultors en tot això?

És clau creure en el que tens a la mà, és clau estimar la teva feina i és clau ser capaç de posar-hi totes les hores que calgui. Ser pagès requereix una generositat al darrere, són gent generosa, gent que s'hi troba i s'hi posa.

Com les faries, unes carxofes del Prat?

Molt fàcils, perquè quan som a casa sempre pensem que la idea és embrutar pocs atuells. És molt diferent d'una cuina professional, on fins i tot hi ha un encarregat de rentar els plats! A casa, la persona que cuina i para la taula, generalment, és la que renta els plats. Per tant, idees amb poca feina. Agafes carxofes senceres i els talles la cueda. (Si són d'aquest moment de l'any no en llencis les cues perquè pelades i amb un bullit, són com espàrrecs.) Agafa la carxofa, pica-li el morret, posa-la en un estri apte per a microones que tingui la profunditat de l'alçada de la flor. L'amaneixes amb una mica d'oli, sal, pebre i llimona, la tapes i la poses al microones a màxima potència i sense gens d'aigua. En cinc minuts tindràs un resultat semblant a quan fas una brasa, que es cou en la seva pròpia aigua. Les fulles de fora s'han ressecat i el cor s'haurà cuit amb el seu propi suc. Una meravella! Ho pots portar a taula amb el mateix atuell i acompanyat amb un pit de pollastre pota blava a la planxa. Ja em pots convidar a dinar!

Al Prat tenim dos productes d'alta qualitat. Com els fem casar?

Teniu dos productes estrella: el pollastre pota blava i la carxofa Prat, fins i tot són una parella de fet! Un rostit al punt amb cors de carxofa... El resultat final, és per fer-li l'onada!

Hi tens productes del Prat, al teu restaurant?

Treballem el pollastre en època de Nadal, que és quan tenim l'au. Variem molt la carta, així que va a temporades.

Com veus la gastronomia a Catalunya?

Hi veig motor, perquè tenim producte, tenim bona gastronomia i tenim un públic que hi està interessat. Ara hem de prendre tots consciència que hem de menjar natural i el Parc Agrari és el que ens brinda aquests productes. 🍷🌿

[Dolors Pérez Vives]

EL PRAT

35

abril 15

Tenim producte, tenim bona gastronomia i tenim un públic que hi està interessat. Ara hem de prendre tots consciència que hem de menjar natural i el Parc Agrari és el que ens brinda aquests productes.

Apostar pel totxo i pel maó és apostar al que juga tothom. La diferència i la diversitat, la naturalesa que està oferint el Parc Agrari, no la té tothom. Estimem-lo i protegim-lo!



KIA SPORTAGE

desde **15.200€**
No pasarás desapercibido



The Power to Surprise

DELTAPRAT, S.L.

Avenida Remolar nº 9. El Prat de Llobregat Tel: 933 703 502

APROVECHA EL
PLAN PIVE



Consumo (l/100km): 5,3-7,2. Emisiones de CO₂ (g/km): 139-189.

PVPR Kia Sportage 1.6 GDi Basic 4x2 (incluido impuestos, transporte, acciones promocionales y aportación del gobierno al Plan PIVE). No incluye gastos de gestoría y matriculación. Consultar condiciones y requisitos del Plan Pive. Oferta aplicable para clientes particulares que financien con Santander Consumer EFC S.A. un importe mínimo de 9.000€ a través de la campaña Flexible Range Finance, a un plazo mínimo de 48 meses. Oferta incompatible con otras ofertas financieras, válida hasta el 31/03/2015 en concesionarios de Península y Baleares. Financiación sujeta a estudio y aprobación por parte de la entidad de crédito. Consulta condiciones en www.kia.com. Modelo visualizado no se corresponde con el ofertado. *Consultar manual de garantía Kia.



La 29a Nit de l'Esport

L'auditori del Cèntric va acollir el divendres 6 de març la gala de la 29a Nit de l'Esport, en la qual es van reconèixer els i les millors esportistes del 2014. El quadre d'honor va ser el següent:

Millor AMPA o centre educatiu en la promoció de l'esport

AMPA de l'Escola Jacint Verdaguer

Millor entitat esportiva en la promoció de l'esport

AE Delta Prat

Millor equip participant en Jocs Escolars

Conjunt Prebenjamí B del Club Escola Rítmica Prat

Millor esportista participant en Jocs Escolars

Ainhoa Rojas Vera (Club Escola Rítmica Prat)

Millor esportista amb discapacitat física i/o sensorial

Víctor Villanueva Garrido (Club Natació Prat)

Millor esportista amb discapacitat intel·lectual

Susana Cáceres Membrado (Club Esportiu Estany La Magarola)

Millor tècnic esportiu

Equip tècnic del Sènior A del Club Bàsquet Prat

Millor equip federat

Club Bàsquet Prat - Joventut Sènior A

Millor esportista masculí menor de 16 anys

Aleix Carrasco Prieto (Club Deportivo Fran Martín)

Millor esportista femení menor de 16 anys

Tábata Cano Vegas (Pratenc Associació d'Atletisme)

Millor esportista masculí

Francisco Javier Martos Espigares (Royal Charleroi Sporting Club)

Millor esportista femenina

Diana Vázquez Vallès (Club Deportivo Fran Martín)

Premis Qualitat Escola Esportiva Prat:

[Associació Esportiva Bàsquet Pratenc

[Associació Esportiva Delta Prat

[Associació Esportiva Karate Prat

[Associació Esportiva Prat

[Associació Gimnàstica Rítmica Ribera Baixa

[Club Deportivo Fran Martín

[Club Escola Rítmica Prat

[Club Esportiu Rítmica Pratenc

[Club de Futbol Atlètic Prat

[Club Patí Cobra Prat

[Club Patí Delta Prat

[Prat Actiu

EL PRAT Publicitat en aquesta revista

El Prat Comunicació
Tel. 93 478 53 60
publicitat@elpratradio.com

El centro dental que estabais esperando
clínicanova

SORTEAMOS un iPad

Entra en nuestro **f** Clinica Nova, danos me gusta, publica tu selfie con tu mejor sonrisa en nuestro muro y participa en el sorteo.
Bases de concurso publicadas en nuestro facebook

1ª Visita + radiografía GRATIS

Av. Verge de Montserrat 148
Tel. 934 791 653 - info@clincianova.cat
www.clinicanova.cat

CRISTALERIA
CARPINTERIA DE ALUMINIO
J. RAMOS
www.ramoscristaleria.com

Sólo estamos en
Carretera Marina 4 - Teléfono 93 379 43 41 - 15 años de experiencia

- * VENTANAS
- * PUERTAS CORREDERAS
- * REJAS A MEDIDA
- * TOLDOS
- * MAMPARAS
- * VIDRIO AL CORTE
- * VENTANAS DE ROTURA PUENTE TÉRMICO
- * MOTORIZACIÓN DE PERSIANAS

PASCUAL
RENHOGAR, S.L.
Moreres 97 - Tel. 93 379 27 00

Especialistas en sustituir **bañera por ducha**

REFORMES INTEGRALS, CUINES, BANYS, GRES, CERÀMICA, SANITARIS...

costa enmarcación
Jaume Casanovas, 31
Tel. 93 379 48 92
www.costaenmarcacion.com

Sensval Prat
www.emeaesex.com

La **primera botiga eròtica** al Prat

Tot el que puguis imaginar i més!

Ignasi Iglesias 161 - 93 478 8571 - 669 869 108
De dilluns a dissabte: 9:30 a 14 i de 16 a 21 hores

DESEMBUSSOS

24 hores 675 27 52 52
Neteges tècniques 24 hores

TEL. 675 27 52 52 **JOBLANC**

KUMEN
COCINA-CUCINE

Síguenos **f** Reformas Kumen

SILESTONE **S** **teka** **Krona**
BOSCH **balterio** **FRANKE**

Plaza Blanes, 6 - Tel. 93 370 13 61
www.kumen.es

KEBAB
Ayamonte

Falafel · Shawarma · Patatas Bravas · Delux · Redondas
Bocatas · Hamburguesas · Frankfurt · Bikini · Pinchitos
Calamares... ¡Prueba nuestro kebab y compáralo!

Kebab + Pizza + 2 bebidas **12€**
Menú Kebab + Patatas o bebida **6,5€**
Rollo a recoger desde **2,5€**
2 Rollos + Patatas o bebida **12€**

www.kebabdomicili.es Carrer Remolar, 99
93 478 45 71 · 93 479 59 97

RESTAURANTES HONG KONG

I Hong Kong I Carretera de la Marina 102
SERVICIO A DOMICILIO - TEL 93 478 40 41

II Hong Kong II Restaurante Asiático
Av. Verge de Montserrat 277-279
SERVICIO A DOMICILIO - TEL 93 378 93 96-5

Menú cena de lunes a domingo 14,95 € con café o postre y refresco o vino
Menú de día: 9,95 € de lunes a viernes, excepto festivos
Postre y café, refresco o vino



Marisqueria El Capitán Garfio



Ctra de la Marina 105 (esquina Onze de Setembre)
Parking gratuito a 50 m. Tel. 93 370 97 41 www.elcapitangarfio.net

Un regalo para tu paladar

Ideas originales para gente inconformista

*No es una camisa
No es un pantalón
Te voy a sorprender*

Solicita tu vale regalo
En Carretera Marina 105
o en www.elcapitangarfio.net



Ahora puedes obsequiar con un vale regalo gastronómico a las personas que más quieres para una comida/cena en el Capitán Garfio



Siempre Opel



Prat Motor

Reparador Autorizado Opel
En El Prat de Llobregat

EDAD DE TU VEHÍCULO*	DESCUENTO EN PIEZAS EN OPERACIONES DE TALLER MECÁNICO**	DESCUENTO EN MANO DE OBRA
+ 4 AÑOS	10%	10%
+ 8 AÑOS	15%	15%
+ 10 AÑOS	25%	25%

C/ Cerdanya, 46 (Entrada por Av. Remolar, 9)
Teléfono Comercial: 93 370 35 02 Taller: 93 370 93 61

Prat Motor es tu reparador OPEL

www.pratmotor.com



solpisos

Para Sol Pisos, tú eres lo primero!

Si quiere vender su piso, venga a Solpisos

Le asesoraremos en el **precio de venta real de mercado.**

Publicitaremos su vivienda, **aumentando las visitas al máximo.**

Conseguiremos la **financiación que su comprador necesite.**



REF. 5297 Zona Jardines de la Paz

Piso totalmente exterior, origen de 75m², 3 habitaciones, balcón, orientado al mar, finca con ascensor.

PVP: 122.500 €



REF. 5226 Zona Sant Jordi

Piso exterior a patio manzana amplio, reformado sencillo de 90m², 4 habitaciones, 2 dobles, baño y aseo, calefacción, balcón, orientado al mar, finca con ascensor.

PVP: 156.000 €



REF. 5240 Zona Sant Jordi

Ático exterior, reformado de 93m², 2 terrazas de 80m² y 20m², 4 habitaciones, 2 dobles, 2 baños, sol toda la tarde, finca con ascensor.

PVP: 253.000 €

Con más de 20 años de experiencia, una amplia cartera de clientes y un equipo de grandes profesionales, Solpisos **SEGURO** le ayudará a vender su vivienda.

Avda. Verge de Montserrat, 78-82 · Telf. 93 370 18 18 / 607 640 675 · www.solpisos.es