

EL PRAT

REVISTA D'INFORMACIÓ LOCAL

312

JUNY 2026



Aigües del Prat:

la millor qualitat amb

la màxima eficiència

Guia telefònica



Emergències	112
Ambulàncies	061
Urgències Policia Local	092
Urgències Mossos	088

Bombers Prat	933791081
Policia Local	934787272
Mossos d'Esquadra	935541240

Ajuntament - OIAC	933790050
Oficina d'Atenció Ciutadana	

Aeroport	902404704
Aigües del Prat	934793535
Arxiu municipal	934782858
Biblioteca Antonio Martín	933705152
Butà	936400867
CAP Disset de Setembre	933795422
CAP Doctor Pujol i Capsada	934791670
CAP Ramona Via	933704101
Cases d'en Puig	933790050
Serveis de Ciutadania	ext. 5600
CEM Estruch	933709355
CEM Fondo d'en Peixo	934782767
CEM Julio Méndez	934787660
CEM Sagnier	934780639
Cementiri de l'Est (Vell)	934782393
Cementiri del Sud (Nou)	934782676
Centre Cívic Jardins de la Pau	934782141
Centre Cívic Palmira Domènech	934794535
Centre Cívic Sant Jordi-Ribera Baixa	933741580
Centre Cultural Torre Balcells	933790064
Centre d'Art Torre Muntadas	934782237
CUAP Disset de Setembre	933703018
Centre de Normalització Lingüística	933790050
Centre de Promoció Econòmica	934786878
Cèntric Espai Cultural	934792968
Correus	933790199
Deixalleria	933790273
DNI tramitació	933703902
El Lloro, Serveis de Joventut	934785077
elprat.ràdio / elprat.tv	934785360
Equipament Cívic Delta del Llobregat	934787283
Escola d'Arts	933708501
Gas Natural (avaries)	900750750
Jutjat de guàrdia	935519004
La Capsa	934785108
La Porta del Delta	933741379
Manteniment i Serveis Urbans	934786221
Oficina Municipal d'Informació de Sant Cosme	933790050 ext. 5900
Oficina de Recaptació	934729243
Oficina de Treball de la Generalitat	933794863
Informació al Consumidor (OMIC)	933790050
Prat Espais	933705054
Recollida gratuïta d'estris vells	934794544
Tanatori	934780831
Taxis	933701611
Teatre L'Artesà	934794506

HAS DE FER TRÀMITS AMB L'AJUNTAMENT?



1. Fes els tràmits en línia a l'Oficina Virtual seu.elprat.cat



2. Et donem suport telefònic al 93 595 44 14



3. Si et cal acudir de forma presencial, demana cita prèvia elprat.cat/citaprevia

TAMBÉ POTS REBRE INFORMACIÓ DE SERVEI DE LA CIUTAT DIRECTAMENT A LA TEVA BUTXACA



Uneix-te al canal de Whatsapp



Uneix-te al canal de Telegram



Si vols avisar d'una incidència de manteniment o al mobiliari urbà, usa l'app **Amb tu un Prat millor**.

Si vols contactar amb la **Policia Local**, truca al **93 478 72 72**.

Tens dubtes? L'OIAC t'atén en horari laborable al **93 379 00 50**.



elprat.cat/atenciociutadana



Ajuntament del Prat de Llobregat



Ajuntament del Prat de Llobregat

www.elprat.cat
revista@elprat.cat
[ajuntamentdelprat](https://www.facebook.com/ajuntamentdelprat)
[ajelprat](https://www.instagram.com/ajelprat)

CAP DE COMUNICACIÓ
Bertran Cazorla Rodríguez

DIRECTOR EL PRAT COMUNICACIÓ
Imanol Crespo Martínez

DIRECTOR
David Miquel

CONSELL EDITORIAL

Pau Aldazábal Felip
Elena Asensio Manrubia
Patricia Boyer Escudero
Anna Carretero Grustan
Alberto Casalilla Rodríguez
Beatriz Gil Cordero
Kevin Guerrero Calles
Ana Guerrero Fernández
Borja Pérez Pato
Rafael Pino Pérez
Elena Torrent Busquets
Laura Vila Hidalgo

SECRETARIA DE REDACCIÓ
Jose M. Muñoz Silva

FOTOGRAFIA

Manolo García Corvo
Inma Quesada Cobo
Sergi Ramos Ladevesa
Francesc Serrano Garcés

DISSENY

QUID Comunicació
MAQUETACIÓ I PRODUCCIÓ
David Sánchez
AGENDA CULTURAL
Satur Herraiz García

IMPRESSIÓ / DISTRIBUCIÓ
Mic Ediciones / Tesiprat

DLB-38.749/82 - Paper amb garanties mediambientals

11

Nou carrer Enric Borràs

Voreres més amples i arbres



16

Milliores en les línies d'autobús

Noves connexions i
recorreguts més amplis



18

Activitats d'estiu

Tot el que ofereix la ciutat
per als propers mesos



35

Eficiència energètica

Projecte de centres
educatius al CEM Sagnier

38

Els infants diuen NO a l'ampliació

Mural i manifestació contra
un aeroport més gran





Un pas endavant pels drets LGTBI+

Desfilada #OrgullPrat

Dissabte 4 de juliol

Plaça de Catalunya

18 h: animació

20 h: desfilada

La Capsa

21 h: actuacions

elprat.cat/persones



Ajuntament del Prat de Llobregat

Amb la col.laboració de:



Generalitat de Catalunya
Departament d'Igualtat i Feminisme
Secretaria General

U

na ciutat amb bona qualitat de vida es fa cuidant els gestos més quotidians. I pocs ho són tant com obrir l'aixeta. Al Prat, quan ho fem, surt una aigua que ja és excel·lent. Ho és gràcies a un model que ens fa singulars: la gestió 100 % pública d'un bé comú essencial. A la majoria de ciutats del nostre entorn, aquest servei el presta una empresa privada. Aquí, en canvi, Aigües del Prat no ha de retribuir inversors privats. I pot reinvertir cada euro en millorar el servei. En un context de costos que puguen arreu, és més important que mai vetllar perquè el que paguem les famílies es tradueixi en millores en el servei, en cuidar un patrimoni col·lectiu fet de pous, plantes de tractament, una xarxa d'abastament que és referent en eficiència a Catalunya i un símbol que ens identifica: la torre de l'aigua.

Ara fem un pas més. Estem renovant les membranes que filtren i dessalen l'aigua a les plantes de tractament i implantant una nova torre de

remineralització. Són millores que reforcen la qualitat, el gust i la seguretat del subministrament. I, en paral·lel, el Prat esdevé una ciutat pionera en l'ús d'aigua regenerada: aprofitem una aigua reutilitzada que no és potable, però és perfecta per regar espais verds, netejar carrers o omplir cisternes. És una aposta que ens fa més resilients davant episodis de sequera i que només és possible perquè fa anys que gestionem l'aigua i l'aqüífer amb criteris de sostenibilitat. No prometem miracles, però sí rigor, planificació i un compromís ferm amb l'interès general.

A les planes d'aquesta revista trobareu també informació sobre altres projectes en marxa a la ciutat: serveis a la comunitat educativa que acompanyen les famílies, activitats culturals que omplen places i carrers, o actuacions de millora de l'espai públic que reforcen la convivència. Totes comparteixen un fil comú: expliquen una ciutat que cuida allò que és de tothom i que defensa amb orgull allò que ens fa singulars. Una ciutat que, com deia, es comença a construir tenint cura de cada gest quotidià.



ALBA BOU
L'ALCALDESSA

@albaboujorda

Una ciutat que cuida allò que és essencial

U

na ciudad con buena calidad de vida se hace cuidando los gestos más cotidianos. Y pocos lo son tanto como abrir el grifo. En El Prat, cuando lo hacemos, sale un agua que ya es excelente. Lo es gracias a un modelo que nos hace singulares: la gestión 100 % pública de un bien común esencial. En la mayoría de ciudades de nuestro entorno, este servicio lo presta una empresa privada. Aquí, en cambio, Aigües del Prat no debe retribuir a inversores privados. Y puede reinvertir cada euro en mejorar el servicio. En un contexto de costes que suben por todas partes, es más importante que nunca velar por que lo que pagamos las familias se traduzca en mejoras en el servicio, en cuidar un patrimonio colectivo hecho de pozos, plantas de tratamiento, una red de abastecimiento que es referente en eficiencia en Cataluña y un símbolo que nos identifica: la torre del agua.

Ahora damos un paso más. Estamos renovando las membranas que filtran y desalan el agua en las plantas de tratamiento e implantando una

nueva torre de remineralización. Son mejoras que refuerzan la calidad, gusto y seguridad del suministro. Y, en paralelo, El Prat se convierte en una ciudad pionera en el uso de agua regenerada: aprovechamos un agua reutilizada que no es potable, pero que es perfecta para regar espacios verdes, limpiar calles o llenar cisternas. Es una apuesta que nos hace más resilientes ante episodios de sequía y que sólo es posible porque llevamos años gestionando el agua y el acuífero con criterios de sostenibilidad. No prometemos milagros, pero sí rigor, planificación y compromiso firme con el interés general.

En las páginas de esta revista encontrareis también información sobre otros proyectos en marcha en la ciudad: servicios a la comunidad educativa que acompañan a las familias, actividades culturales que llenan plazas y calles, o actuaciones de mejora del espacio público que refuerzan la convivencia. Todas comparten un hilo común: explican una ciudad que cuida lo que es de todos y que defiende con orgullo lo que nos hace singulares. Una ciudad que, como decía, empieza a construirse cuidando cada gesto cotidiano.



Aigües del Prat impulsa l'ús d'aigua regenerada per al rec de zones verdes i la neteja urbana

El parc del Riu es regarà amb aigua no potable, amb la qual també s'alimentarà el canal de la Bunyola i, més endavant, les cisternes dels vàters d'alguns habitatges

Imatge superior: Sala d'osmosi inversa de l'estació de tractament d'aigua potable (ETAP) Mas Blau.

Deixar de fer servir aigua potable per regar zones verdes, netejar els carrers o omplir les cisternes dels inodors és un dels objectius de l'empresa municipal Aigües del Prat. Aquest objectiu ha fet una passa endavant important gràcies a la recent entrada en servei d'una xarxa de canonades que porten aigua de la planta de regeneració (ERA) -situada al costat de la depuradora metropolitana- cap a la ciutat i les zones agrícoles.

Parc del Riu

La primera zona verda del Prat que es rega amb aigua regenerada és el parc del Riu, on s'estalviaran 30.000 m³ d'aigua potable a l'any, l'equivalent al consum anual domèstic d'unes 820 persones.

Canal de la Bunyola i Anti DSU

L'aigua regenerada també està servint per alimentar amb 800 metre cúbics al dia el canal de la Bunyola, fet que en millora l'ecosistema. El dipòsit Anti DSU, on es retenen les aigües brutes provinents d'episodis de fortes pluges, també es neteja amb aquesta aigua regenerada.

Ús domèstic

El Prat començarà properament una prova pilot per posar en marxa, per primera vegada a Catalunya, l'ús d'aigua regenerada per a ús domèstic en blocs d'habitatges. Es tracta d'omplir les cisternes dels inodors amb aigua regenerada provinent de l'ERA. Aquesta prova, a càrrec d'Aigües del Prat en



A dalt, parc del Riu, que es començarà a regar ben aviat amb aigua regenerada. A sota, imatge de la recent visita de l'alcaldeessa, Alba Bou, a l'ETAP Mas Blau d'Aigües del Prat

col·laboració amb l'Agència Catalana de l'Aigua (ACA), l'Àrea Metropolitana (AMB) i el Departament de Salut de la Generalitat, es farà properament en un sector de l'Eixample Sud d'uns 25 edificis i 500 habitatges.

La idea és estendre aquest sistema a tot l'Eixample Sud i, en un futur, al Prat Nord, i serà possible gràcies a

la planificació que es va fer 20 anys enrere de construir una doble xarxa d'abastament d'aigua en aquest sector de la ciutat. Aquí, els edificis tenen dos comptadors, un per a l'aigua potable i un segon per a l'aigua regenerada. L'estalvi d'aigua potable serà important, ja que es calcula que les cisternes dels vàters consumeixen al voltant del 25 % de l'aigua d'una llar.

Aplicar aquest sistema a la resta de la ciutat és difícil perquè els edificis no disposen de doble xarxa. Es podria fer en blocs de nova construcció que tinguin accés fàcil a la canonada d'aigua regenerada, que té diverses ramificacions per la ciutat. És una possibilitat que Aigües del Prat i l'Ajuntament estan estudiant per poder-la implementar en un futur.

Com aconseguir una aigua excel·lent?

Aigües del Prat renova totes les membranes d'osmosi inversa i implanta una nova torre de remineralització

92%

de rendiment de la xarxa

La xarxa d'abastament rendeix al 92 % -només es perd el 8 % de l'aigua-, quan la mitjana catalana és del 78 %



Imatges del laboratori d'Aigües del Prat



Constant detecció i reparació de fuites

A

l Prat, el model d'aigua és 100 % públic i ha assolit alts nivells d'efici-

ència. El 80 % de l'aigua que bevem a la ciutat prové de l'aqüífer profund del delta del Llobregat i la processa i subministra Aigües del Prat. La seva qualitat és excel·lent. El 20 % restant prové de l'empresa pública de la Generalitat ATL (Aigües Ter Llobregat) a través d'una canonada sota el pont de Mercabarna. Aquesta connexió amb la xarxa metropolitana es fa més per garantia de servei –la llei hi obliga-

que no pas per necessitat real, ja que Aigües del Prat té prou capacitat per subministrar a tot el municipi i més.

Treure-li sal i afegir-li minerals i clor

L'aigua de l'aqüífer profund, una immensa i estratègica reserva subterrània, és de molt bona qualitat, però té un problema: està salinitzada. La culpa és la intrusió d'aigua marina. Això és especialment greu en períodes de sequera, quan baixa el nivell de l'aqüífer i l'aigua de mar ho té més fàcil per entrar-hi. Durant la darrera sequera, la salinització es va multiplicar.

i Mas Blau, la sotmet a un procés d'osmosi inversa, consistent en fer passar l'aigua a pressió per unes membranes amb uns porus molts petits que retenen l'excés de sal i deixen passar l'aigua. A continuació, aquesta aigua dessalinitzada se sotmet a un procés de remineralització per aportar-li calci, que en millora les qualitats organolèptiques i la fa més saludable. Finalment se li afegeix clor, com a desinfecció i garantia sanitària.

Més d'un milió d'euros per renovar els equips

Les membranes de l'osmosi inversa, després de gairebé 18 anys en servei, s'estan renovant. L'any passat se'n van canviar la meitat a les ETAP Mas Blau i Sagnier, i enguany s'estrenaran la

elprat.tv

Trobareu un vídeo sobre aquesta notícia a través d'aquest QR



Aigües del Prat extreu l'aigua mitjançant pous i, a les estacions de tractament d'aigua potable (ETAP) Sagnier

Agua blanda



El agua del grifo de El Prat se considera blanda, es decir, tiene poca concentración de cal (entre 12 y 25 grados franceses) gracias a las membranas de osmosis inversa.

Se pueden consultar los datos analíticos actuales e históricos a través de este QR:



resta. Tenir membranes noves permet estalviar energia, ja que l'aigua necessita menys pressió per passar a través dels porus. La compra de les noves membranes ha anat a càrrec de l'Ajuntament, amb un cost de més de mig milió d'euros que Aigües del Prat calcula que s'amortitzaran en uns 5 anys gràcies a l'estalvi en electricitat.

D'altra banda, en aquest cas gràcies a una subvenció de l'ACA (Agència Catalana de l'Aigua), Aigües del Prat disposarà a finals d'any de dues noves torres de remineralització, que actualment s'estan instal·lant a l'ETAP Sagnier. Aquesta obra té un pressupost de 560.000 euros.

En global, doncs, Aigües del Prat ha rebut recentment una injecció de 1.070.000 euros per a la renovació dels equips d'osmosi inversa i remineralització.

30 mil

metres cúbics

d'aigua potable a l'any, l'equivalent al consum anual domèstic d'unes 820 persones, s'estalviaran regant el parc del Riu amb aigua regenerada

Futura gran aportación de energía solar



Próximamente entrará en funcionamiento el gran parque de placas fotovoltaicas que el Ayuntamiento ha instalado en la zona de Cal Monés. El 80 % de la electricidad que generen se cederá a Aigües del Prat. Se calcula que la empresa municipal se ahorrará así entre el 24 y el 30 % del consumo de electricidad de sus plantas de tratamiento. Lógicamente, la energía solar sólo podrá aprovecharse de día.

Detener la mínima fuga



Aigües del Prat vigila constantemente el rendimiento de la red de suministro para evitar que haya fugas. En 2024 se llegó a un rendimiento del 90 %, es decir, de cada 100 litros que salían de las plantas llegaban 90 a los consumidores finales y los otros 10 se perdían. El año pasado se llegó a un rendimiento del 92 %, "una cifra extraordinaria y muy difícil de alcanzar. La media en Cataluña es del 78 %", explica María Indurain, directora gerente de Aigües del Prat. "Esto se consigue con una vigilancia constante, la reparación inmediata de las fugas y con inversiones para renovar la red", asegura.

+25%

d'estalvi en el consum elèctric

Gràcies a l'energia fotovoltaica, les plantes de tractament s'estalviaran més del 25 % del consum elèctric

Barrera de pous contra la intrusió salina



Una filera de pous situada al Prat (zona del camí de València) i a la Zona Franca de Barcelona s'omplen d'aigua regenerada de bona qualitat per fer de barrera contra la intrusió d'aigua de mar a l'aquífer profund. Un estudi recent de la Universitat Politècnica de Catalunya (UPC) ha demostrat que aquesta barrera funciona de manera satisfactòria, de manera que l'ACA es planteja ampliar-la.

La torre del agua, símbolo de El Prat



La que popularmente se conoce como la torre del agua, ubicada en la pl. de Cataluña y uno de los símbolos de la ciudad, es un depósito regulador de la presión que trabaja como vaso de expansión, como "pulmón" de la red. Su función principal es absorber las variaciones de presión evitando que la red sufra sobrepresiones y reduciendo así el riesgo de roturas/fugas. Dado que el municipio es llano, la altura de la torre marca la presión media de la red.



Entrevista a Elisabeth Blanco, cap de servei del laboratori d'Aigües del Prat

“Al laboratori fem uns 190 controls diaris de l'aigua del Prat”

Quantes persones treballem al laboratori?

En som onze, entre químics, biòlegs, farmacèutics, analistes... El laboratori té dues seccions, la de química i la de microbiologia, i té la màxima certificació tant a nivell català com espanyol i europeu. Tenim un prestigi reconegut.

Bàsicament, a què us dediqueu?

La millora contínua i la garantia de la qualitat de l'aigua del municipi és la nostra raó de ser. Cada dia fem uns 190 controls diaris de l'aigua del Prat, tant de l'aigua subministrada en dipòsits i diferents punts de la xarxa, com la d'origen: aqüífer i pous. Fins i tot controlem alguns contaminants emergents, que encara no és obligatori detectar-los però que ho serà en un futur. Tenir un laboratori propi és estratègic.

La qualitat de l'aigua de l'aqüífer profund, d'on bevem, sembla que és molt bona.

Des del punt de vista microbiològic és excel·lent. L'únic punt feble, l'excés de sal, l'eliminem a les plantes d'osmosi. I, per llei, li hem d'afegir clor, però molt poc. Al Prat, l'aigua de l'aixeta és molt bona.

Només analitzeu l'aigua que subministreu?

No, a requeriment de l'Ajuntament i altres administracions també analitzem els espais naturals, equipaments municipals, escoles, residències de gent gran... fem controls de legionel·la, inspeccions d'higiene alimentària a establiments comercials... També donem suport a clients externs, tant del Prat com de fora, com anàlisis de piscines, d'abocaments d'aigües residuals, etc.

La química pratenca Elisabeth (Eli) Blanco dirigeix el laboratori d'Aigües del Prat, on va entrar a treballar fa 27 anys. Va iniciar-se com a analista del departament de química i mica en mica ha anat assolint el lloc de responsable del laboratori.

“Garantir la qualitat de l'aigua del municipi és la nostra raó de ser. Al Prat, l'aigua de l'aixeta és molt bona”

Voreres més amples i arbres al renovat carrer d'Enric Borràs

També s'hi ha construït un nou col·lector subterrani, s'han retirat velles canonades de fibrociment i s'ha eliminat cablejat aeri



Els arbres, abans inexistent, aportaran ombra a la vorera més ampla.

El carrer és ara més accessible, còmode i segur per als vianants.



D

esprés de 13 mesos d'obres i 1,54 milions d'euros invertits, el carrer d'Enric

Borràs ha quedat totalment renovat. Les voreres són ara més amples: abans feien 1,4 metres d'amplada i ara en fan 1,8 al cantó oest i 2,8 a l'est. Aquesta darrera vorera, a més, incorpora una filera d'arbres.

La nova organització del carrer, que ha suposat l'eliminació de la franja d'aparcament en línia, ha permès la creació de zones de càrrega i descarrega als carrers transversals de lo Gaiter del Llobregat, Sant Joaquim i Ignasi Iglésias.

També s'han reubicat els contenidors d'escombraries.

Allò que no es veu

L'obra ha inclòs la construcció d'un nou col·lector per al clavegueram entre lo Gaiter del Llobregat i Josep Anselm Clavé. També s'han renovat diversos trams de les antigues canonades de fibrociment d'aigua potable

i s'han eliminat els encreuaments de cablejat aeri que afectaven l'estètica i la seguretat del carrer.

[elprat.tv](https://www.elprat.tv)

Trobareu un vídeo sobre aquesta notícia a través d'aquest QR



Sense autobusos



Una de les decisions que s'han pres darrerament és que, contràriament al que estava previst, no hi tornaran a passar autobusos (més informació les pàgines 16 i 17).



✉ @PPpratllobregat
✉ @Ochoappc

Miguel Ángel Ochoa Oliva

Esa cara amarga de la política

Este mes se cumplen treinta años desde que me afilié al Partido Popular y desde que, de una forma u otra, decidí dedicar parte de mi vida a la política. Treinta años escuchando a vecinos, defendiendo ideas y tratando de aportar mi granito de arena para mejorar El Prat de Llobregat. La política me ha permitido conocer a muchísimas personas buenas. Personas de mi partido y también de otras ideologías. Porque la mayoría entiende que, en democracia, se puede pensar diferente y convivir con normalidad y respeto. De hecho, muchas amistades han nacido precisamente de esa diferencia. Pero reconozco que, después de tanto tiempo, todavía no consigo acostumbrarme a la intolerancia.

Hace unos días volví a encontrarme con esa cara amarga de la política. Era viernes por la noche y salí con mi pareja y unos amigos —por cierto, de otra ideología— a tomar algo en un bar de El Prat. Y apareció el intolerante de turno: ese que no busca debatir ni dialogar, sino provocar, insultar y, si puede, intimidar. Por suerte, no es lo habitual. La inmensa mayoría de vecinos son personas respetuosas. Pero existe una minoría que cree que quien piensa diferente merece ser señalado o acosado.

A ellos les quiero decir algo muy claro: no me van a intimidar. No van a conseguir que cambie de opinión ni que deje de defender aquello en lo que creo. La democracia consiste precisamente en convivir desde la discrepancia y el respeto. Y mientras algunos utilizan el insulto, otros seguiremos utilizando las ideas y la palabra.



✉ @ERC_ElPrat
📍 Esquerra El Prat

Jordi Ibern i Tortosa

Fer cultura amb la gent i per a la gent

La cultura no ha de ser un luxe ni un simple aparador d'activitats puntuals: és un **dret de la ciutadania**, una **eina de cohesió social** i un **pilar fonamental** per construir una identitat col·lectiva. Volem un Prat vibrant, creatiu i participatiu, on la cultura sigui present als carrers, als equipaments, als barris i en el dia a dia de la gent.

Defensem una **cultura accessible, viva i compartida**, que reconegui i reforci, amb més intensitat, el paper central de les entitats culturals, del lleure educatiu, dels creadors i creadores locals i dels centres educatius. Cal facilitar espais, recursos i complicitats perquè la cultura es creï i es visqui col·lectivament, posant-ho fàcil a qui té ganes de proposar, expressar-se i fer comunitat.

Insistim en **recuperar el patrimoni històric i cultural del Prat** i donar-li nous usos al servei de la ciutadania, preservant la memòria col·lectiva i reforçant la identitat local. La cultura és passat, present i futur. Cal cuidar-la amb criteris rigorosos, oberts i participats.

Volem unes **festes majors populars**, pensades, organitzades i avaluades amb les entitats i amb la ciutadania, inclusives de veritat i representatives de la diversitat del municipi. En definitiva, una política cultural que no es decideixi des dels despatxos, sinó que es construeixi colze a colze amb la gent. Perquè fer cultura és fer ciutat. I fer ciutat és fer Prat. Perquè **El Prat és cosa de tothom!**



📍 gerardvalverdepolo
@ gerardv.p
✉ g.valverde.polo@elprat.cat

Gerard Valverde i Polo

Escotar el Prat, portar la veu dels Pratencs a l'Ajuntament

La política municipal només té sentit si serveix per resoldre problemes reals. Aquesta és la manera com entenc el meu servei com a regidor a l'Ajuntament del Prat: **escotar els veïns, estar al carrer i traslladar al Ple allò que preocupa cada dia a la gent. Durant aquest mandat hem estat el grup que amb diferència ha traslladat més precís i preguntes al govern municipal.** Ho he fet perquè considero que moltes vegades els problemes triguen massa a arribar a l'Ajuntament o simplement queden sense resposta. Quan un veí té problemes de seguretat, incivisme, brutícia, ocupacions conflictives, necessita algú que el defensi i que faci pressió perquè les coses s'intentin solucionar.

Moltes de les iniciatives que hem impulsat han nascut precisament d'aquest contacte directe amb els pratencs. De parlar amb els comerciants, amb famílies, amb joves que reclamen més activitats o amb veïns cansats de veure com alguns espais del Prat es van degradant com l'exemple de les Palmeres, del barri del Prat Nord, del carrer Castella o altres punts de la ciutat. **Per això ara hem decidit fer un pas més: obrir un WhatsApp directe perquè qualsevol pratenc ens pugui escriure.** Sense intermediaris. Per explicar un problema, denunciar una situació, proposar una idea o simplement fer sentir la seva veu. **WhatsApp: 681 89 20 89.**

Volem que aquest canal serveixi per ajudar els veïns, perquè escoltar és també actuar. I com fins ara, aquesta continuarà sent la nostra manera de treballar.



✉ @PerezJP_

Juan Pedro Pérez Castro



✉ @davidviciosoadr

✉ @elPratenComu

David Vicioso Adrià

¡Vuelve el autobús L22!

Nunca estuvo El Prat tan bien conectado por autobús como ahora.

Y a partir de este verano lo va a estar aún mejor porque el día 1 de julio llega la segunda revisión del transporte público urbano. En su momento ya se implantó la línea X2 y el nuevo recorrido de la histórica 65. La buena noticia es que ahora podemos anunciar la puesta en marcha de la reclamada L22, que conecta nuestra ciudad con el complejo hospitalario de Bellvitge.

Este autobús nos lleva directamente a consultas externas, a urgencias y a la facultad de medicina. Y gracias a un acuerdo político entre instituciones lo hará durante todo el día. Porque los socialistas tenemos claro que el acceso a la sanidad y a la educación son derechos universales. Y que la movilidad es un derecho esencial.

Paralelamente, también estamos trabajando para reforzar la conectividad interna y que la movilidad urbana sea eficiente, sostenible y segura. Porque aprovechando el crecimiento de la ciudad hacia el sur, la línea L78 modifica su itinerario para que los vecinos y vecinas de Sant Cosme, La Granja, las Casas de la Seda, la Barceloneta, el Eixample Sud, Jardins de la Pau y Llevant tengan una conexión directa con la estación de Rodalies y el metro.

Nuevas líneas, nuevos recorridos y mejor comunicación interna con una red de bus que mejora día a día.



✉ @pratVox

📍 @pratVox

Rafael Millán Carracedo

Defender el campo también es defender El Prat

El sector primario no es un asunto lejano ni ajeno a nuestra ciudad. En El Prat de Llobregat sabemos bien lo que significa tener agricultura de proximidad, suelo fértil y productos propios como la Alcachofa del Prat, símbolo de nuestra identidad local. Por eso, desde **VOX El Prat rechazamos el acuerdo UE-Mercosur** mientras no garantice igualdad de condiciones para nuestros agricultores y ganaderos. No se puede exigir al productor español el cumplimiento de estrictas normas sanitarias, laborales, medioambientales y burocráticas, y al mismo tiempo permitir la entrada de productos extracomunitarios que no siempre cumplen esas mismas exigencias.

Eso no es libre competencia: es competencia desleal. El campo español lleva años soportando aumento de costes, exceso de burocracia, falta de relevo generacional y una presión creciente sobre el suelo agrícola. En nuestro entorno, el **Parc Agrari del Baix Llobregat** representa un patrimonio territorial, alimentario y económico que debemos proteger. Defenderlo no es una cuestión ideológica, sino de sentido común. Muchos hablan de producto de proximidad, sostenibilidad y defensa del territorio. Pero esas palabras deben demostrarse con hechos. No se puede ensalzar la Alcachofa del Prat en los discursos y después apoyar políticas comerciales que perjudican a quienes producen aquí. Desde VOX defendemos la reciprocidad, las cláusulas espejo y la preferencia por nuestros productores. Si nuestros agricultores cumplen unas reglas, quienes quieran vender en nuestro mercado deben cumplirlas también. Defender el campo español es defender nuestra soberanía alimentaria, nuestra economía local y una parte esencial de El Prat.



✉ @decidimosprat

📍 decidimosprat

Agustín Mataró Soto

El Prat no necesita más propaganda, necesita mejorar la vida de sus vecin@s

El último informe del Observatorio Comarcal confirma que **El Prat continúa entre los municipios metropolitanos con menor renta per cápita**. Hay familias que no llegan a final de mes, pensionistas preocupados por el aumento del coste de vida y jóvenes que ven cada vez más complicado construir un futuro estable. **La contradicción es evidente. El Prat cuenta con una enorme actividad económica, grandes infraestructuras y uno de los ayuntamientos con más recursos del entorno**. Sin embargo, gran parte de la ciudadanía no percibe esa riqueza en su vida diaria. Desde Jóvenes y Pensionistas DECIDIMOS creemos que esta situación también es consecuencia del modelo político impulsado durante años por el gobierno municipal. **No tiene sentido disponer de un ayuntamiento económicamente fuerte mientras muchos vecinos sienten que su calidad de vida empeora**. Mientras el Ayuntamiento presume de gestión y proyectos, muchas familias siguen teniendo dificultades para acceder a una vivienda digna, pagar suministros básicos o vivir con tranquilidad económica. **La riqueza que genera El Prat debe traducirse en bienestar para sus vecin@s**. Por eso preocupa la negativa del gobierno municipal y de ERC a impulsar una auditoría sobre la gestión y el destino de los recursos públicos. **Negarse a revisar la gestión transmite la sensación de proteger un modelo agotado antes que buscar soluciones**. El Prat necesita un cambio de prioridades. **Un municipio no debe medirse por el dinero que acumula su ayuntamiento, sino por la calidad de vida de su gente**. Gobernar es poner los recursos al servicio de los vecinos y garantizar bienestar, oportunidades y dignidad. **Por un Prat, de tod@s**.

VIDA [O] PRATENCA

MOR CARMINA BALAGUER

Ha mort Carmina Balaguer (El Prat, 1933), coneguda per haver estat co-fundadora del primer Centre de Planificació Familiar del Prat, juntament amb Maruja Pelegrín, que va ser el primer d'Espanya, l'any 1977. Carmina Balaguer (a la foto, en primer pla) i Maruja Pelegrín (en segon pla) van rebre el Premi Ciutat del Prat 2009 "per la seva contribució a fomentar els valors de la llibertat i la igualtat de les dones".



PRATENCA CENTENÀRIA

L'alcaldesa Alba Bou i la tinent d'alcaldia Marisol Rojas han visitat la pratenca Carmen García Martínez, nascuda a Tabernas (Almería) i instal·lada al Prat des de l'any 1932. Va treballar a La Seda i en altres feines. Dues vegades vídua, la Carmen té 8 néts i 16 besnéts.



VISITA A UNA MUJER CENTENARIA

La alcaldesa, Alba Bou, y la teniente de alcaldía Marisol Rojas han visitado, con motivo de su centenario, a la señora Lola Paradas Olmedo, nacida en Antequera (Málaga) y vecina de El Prat desde el 1975. Lola tiene dos hijas, Ana M., que vive en El Prat, y Lola, que vive en Sevilla.



ESPIGOLADA POPULAR EL 13 DE JUNY

L'entitat Espigoladors convida la ciutadania del Prat a una espigolada popular el dissabte 13 de juny, de 9 a 12, per collir productes agraris i donar-los a entitats socials. Us hi podeu inscriure a través d'aquest QR, on també trobareu la ubicació de la trobada. També es faran *showcooking*s d'aprofitament el 6 de juny al Mercat de Pagès i l'11 a la tarda a la pl. de la Vila. (Foto: espigolada de 2025)





LA CANTATA VOL "CANVIAR-HO TOT"

El 8 de maig, el CEM Júlio Méndez es va omplir amb més de 600 de famílies dels i les alumnes de 6è de primària de totes les escoles del Prat amb motiu de la 22a edició de la Cantata, que portava el lema "Canviar-ho tot".



LA PLATJA, A PUNT PER A LA NOVA TEMPORADA

Amb l'aportació de sorra finalitzada (abans que mai), la platja del Prat afronta en condicions una nova temporada de bany. Les guinguetes ja estan obertes des de principis de maig i els diferents serveis estan a punt. Trobareu tota la informació a elprat.cat/platja



BENESTAR I AUTOCURA EN EL DIA DE SALUT DE LES DONES

El Prat va commemorar el 28 de maig, Dia Internacional d'Acció per a la Salut de les Dones, amb diverses activitats obertes a la ciutadania per promoure el benestar i l'autocura. Enguany, les activitats van posar el focus en la importància del descans, el temps propi i la reducció de la càrrega mental que assumeixen moltes dones.

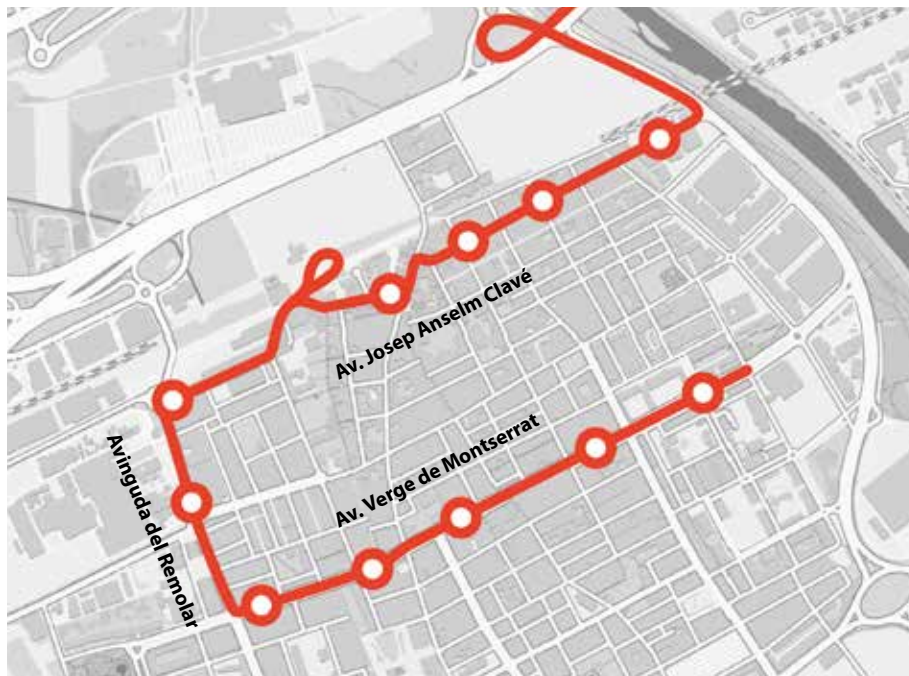


EN JUNIO VUELVEN LAS JORNADES DE LA GENT GRAN

El 16 de junio se hará un taller de manualidades por la mañana. El 17, por la tarde, el Ball d'Estiu, con música en directo en la pl. Catalunya. Y el 18, una actividad de movilidad. Las inscripciones se abrirán el 3 de junio en el Punt de la Gent Gran de las Cases d'en Puig (pl. Agricultura, 4), de lunes a viernes, de 9 a 13 h.

Novedades en los autobuses a partir del 1 de julio

Los cambios servirán para dar servicio a algunas zonas de la ciudad que hasta ahora no estaban bien cubiertas o bien para conectar El Prat con destinos muy demandados

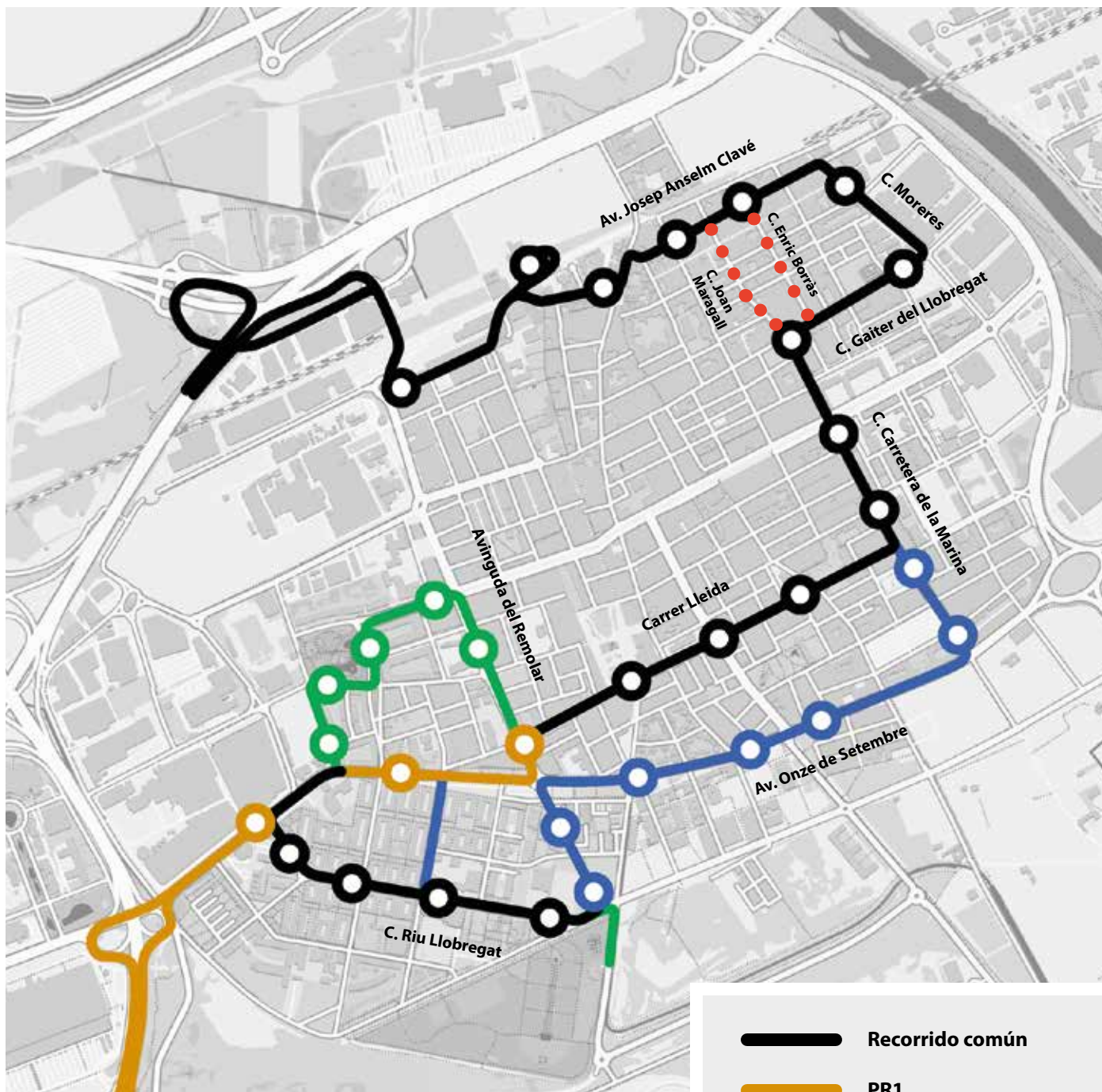


Vuelve la L22 al Hospital de Bellvitge, también por las tardes

El Prat recuperará la conexión directa con el Hospital de Bellvitge, centro sanitario de referencia de la ciudad. La línea L22 funcionó durante un tiempo entre 2023 y 2024 pero desapareció por falta de financiación. A partir del 1 de julio volverá a entrar en servicio. Lo hará entre el CAP Ramona Via y Bellvitge (Consultas Externas, Universidad y Urgencias), y funcionará de lunes a viernes, de 7 a 21 h, con una frecuencia de paso de una hora. El final del recorrido permitirá enlazar con la L21, que llega a Sant Feliu.

La L78 se alarga por Onze de Setembre y cubrirá el Eixample Sud

La línea L78, que comunica El Prat con Sant Boi, finaliza ahora en nuestra ciudad en el barrio de La Granja, junto al CEM Julio Méndez. A partir del 1 de julio, en cambio, tomará la avenida Onze de Setembre y llegará hasta la Carretera de la Marina. De esta manera dará servicio a los barrios de Cases de la Seda, Barceloneta, Eixample Sud, jardines de la Pau, Cal Gana... cuyos habitantes tendrán una mejor conexión, por ejemplo, con la estación de Rodalies. Su frecuencia de paso será de 20 minutos.



Los PR y la L20 dejan de pasar por Enric Borràs y Joan Maragall

Las líneas PR1, PR2, PR3 y L20 dejarán de pasar por las calles Enric Borràs -recién reformada- y Joan Maragall y lo harán por Gaiter del Llobregat y Moreres. Esto permitirá la posibilidad, sobre todo en temporada de playa, de poner autobuses de mayor capacidad y articulados, que tendrían dificultades para circular por Enric Borràs y, sobre todo, por Joan Maragall, ya que son calles demasiado estrechas para el paso de autobuses de 18 metros. Ello también mejorará la seguridad de peatones y otros vehículos.

Además, el paso por Gaiter del Llobregat mejorará el acceso a equipamientos como la Escola Oficial d'Idiomes, la Escola d'Oficis o los institutos Illa dels Banyols y Salvador Dalí.

En invierno no habrá autobús a la playa

A partir del 1 de septiembre, el PR5 (antiguo Platja Exprés) dejará de ir hasta la playa durante todo el año y sólo lo hará en verano, ya que el resto de meses no tiene demanda suficiente.

-  Recorrido común
-  PR1
-  PR2 i PR3
-  L20
-  Recorrido que se eliminará

UN ESTIU AMB TUM PROPIA

Revetlles, festes als barris, torneigs esportius, festivals, teatre, concerts i sortides a la natura i molt més!

Celebra les festes populars

FESTES DEL BARRI

LA GRANJA

- 📅 Dissabte 6 i diumenge 7
- 📍 Pl. de la Granja

JARDINS DE LA PAU

- 📅 Del dissabte 20 al dimarts 23
- 📍 Jardins de la Pau

LA BARCELONETA

- 📅 Del dissabte 20 al dimecres 24
- 📍 Parc de la Barceloneta

NUCLI ANTIC

- 📅 Dissabte 20, a partir de les 18 h
- 📍 Jardins del Cementiri Vell



FESTES DE SANT PERE I SANT PAU

La Federació El Nus celebra les festes de sant Pere i sant Pau, copatrons de la ciutat. Danses tradicionals, actes de foc, gegants i capgrossos, castells, cercaviles, etc. Un itinerari d'activitats festives en què participen totes les colles i entitats de cultura popular i tradicional del Prat.

- 📅 Del divendres 26 a diumenge 28 de juny

Consulteu totes les novetats del programa al codi QR



44è APLEC DE LA SARDANA

- 📅 Diumenge 21 de juny, a les 11 h
- 📍 Pati de L'Artesà
- 👥 Organitza: Amics de la Sardana



Celebra les revetlles

ARRIBADA DE LA FLAMA DEL CANIGÓ

El foc de Sant Joan arribarà a la ciutat des del cim del Canigó i serà rebut per la Colla de Diablers i les entitats de cultura tradicional del Prat. La cercavila portarà la flama fins al barri de La Barceloneta.

📅 Dimarts 23 de juny,
a partir de les 19 h

📍 Pl. de Pau Casals



REVELLES DE SANT JOAN

📅 Dimarts 23 de juny

- AV La Barceloneta
- AV Jardins de la Pau
- AV Llevant
- Peña Taurina del Prat

- NOVETAT

Revetlla d'El Tinglao a l'skatepark fins a la matinada

REVELLA A LA PLATJA

RECORDEU: A tota la platja estan prohibits els petards, la pirotècnia i les fogueres, són extremadament perilloses.

Per la revetlla, vine a la platja en bus

Hi haurà un servei especial de bus des de les 21.05 h de la nit i fins les 9.05 del matí, amb una freqüència de pas de 30 minuts.

El servei de neteja començarà cap a les 6 h de la matinada del dia 24 de juny.

CELEBREM SANT JOAN AMB RESPECTE!

Gaudiu de la revetlla i dels petards amb corresponsabilitat. La festa és de tothom: fem-la compatible amb el descans i la convivència.

- 🌟 Manipuleu els petards amb prudència i seguint sempre les instruccions dels fabricants.
- 🌟 No encengueu els petards al mobiliari urbà (contenidors, papereres, bancs, fanals...) ni a elements de la via pública (clavegueram, jocs infantils, arbrat, vegetació...).
- 🌟 Està prohibit encendre fogueres que no estiguin autoritzades; les autoritzades hauran de mantenir una distància mínima de 15 m a façanes, vehicles i mobiliari urbà.
- 🌟 Intenteu concentrar l'ús de petards en la nit de la revetlla i, com a màxim una setmana abans i una després.
- 🌟 No encengueu els petards en espais molt concorreguts com ara terrasses, ni al costat de residències de persones grans, ni de persones que es puguin sentir molestes pel soroll, ni a prop de pipicans o d'animals. Tampoc es pot utilitzar material pirotècnic als espais naturals del municipi ni a la platja.
- 🌟 Els petards de més potència (categoria F2) s'hauran de concentrar en les zones següents:
 - Polígons industrials
 - L'skatepark (jardins de la Ribera)
 - Ronda Sud davant Parc Nou
 - Jardins allunyats de zones habitades, com Jardins de Lluís Companys i Jardins d'Andalusia.

Per a qualsevol emergència, truqueu al 112.

**Trobaràs més festes,
revetlles i propostes
a elprat.cat/santjoan**



Refresca't amb els productes de temporada

MERCAT DE PAGÈS

📅 Tots els dissabtes no festius, de 8 a 14 h



Compra al Prat i omple els carrers de vida

SHOPPING NIGHT

Jornada comercial i festiva on els comerços del municipi ofereixen promocions especials i activitats en un ambient animat i de proximitat pels carrers de la ciutat.

📅 Divendres 5 de juny, de 18 a 22 h
📍 Carrers comercials del Prat

Fotografia els millors moments de l'estiu

CONCURS EL PRAT PEL MÓN

On anireu aquestes vacances? A la platja del Prat, perduts en una ciutat llunyana o descobrint racons sorprenents? Sigui on sigui, volem veure-ho!

Comparteix fins a 10 fotografies a Instagram amb l'etiqueta #elpratpelmon2026 i etiquetant a @ccjardinspau.

Imatges divertides, inoblidables, boniques o insòlites, tu ho decideixes!

📅 Del 19 de juny al 31 d'agost

Les millors imatges seran exposades en una mostra que es farà al Centre Cívic Jardins de la Pau.

Condicions de participació i premis a elprat.cat/estiu



imatge guanyadora categoria viatges 2025 @dicanius



Fes esport a l'aire lliure

LA CURSA DELS 150 ANYS D'ESTRELLA DAMM

Una cursa popular pels carrers del Prat que acabarà en un àpat i una festa amb un concert d'Alfred Garcia. Un obsequi de la marca a la ciutat on es fabrica tota la cervesa que produeix aquesta companyia.

Edat recomanada: a partir de 18 anys

- 📅 Dissabte 13 de juny, a la tarda
- 📍 Sortida i arribada a Granja de la Ricarda
- 🔪 Inscripció 9€
- 🏆 Organitza: Estrella Damm

CAMPIONAT DE VOLEIBOL PLATJA

- 📅 Dissabte 27 de juny – 4x4
Diumenge 28 de juny – 2x2
- 📍 Pistes de voleibol a la platja
- 🔪 Cal inscripció prèvia



Sorprèn-te als espais naturals

PINEDA DE CAN CAMINS

Endinsa't en una de les pinedes més ben conservades del litoral català i descobreix la gran varietat de fauna i flora que acull, com orquídies, fongs i ocells boscos.

- 📅 Diumenge 7 de juny, a les 11 h
- 📍 Punt de trobada: Oficina de Turisme Porta del Delta - Can Camins
- ✂️ Inscripció: gratuïta, per ordre d'arribada.
- 🏆 Organitza: Consorci Delta Llobregat

ESPAIS NATURALS DEL RIU

Un itinerari pels diversos ambients del delta del Llobregat: canyissars, prats humits, salobrars, dunes i estanys litorals plens biodiversitat. Hi observarem aus aquàtiques i pròpies de les zones humides.

- 📅 Diumenge 14 de juny, a les 11 h
- 📍 Punt de trobada: Punt d'informació dels Espais Naturals del Riu
- ✂️ Inscripció: gratuïta, per ordre d'arribada.
- 🏆 Organitza: Consorci Delta Llobregat

BUNYOLA, CARRABINERS I SEMÀFOR

Paisatges sorprenents, biodiversitat i memòria històrica. Recorrerem el canal fluvial de la Bunyola fins a la platja protegida i els edificis de Carrabiners i Semàfor, refugi de fauna i escenari d'històries de contraban i de la Guerra Civil.

- 📅 Diumenge 21 de juny, a les 11 h
- 📍 Punt de trobada: Aparcament dels Espais Naturals del Riu
- ✂️ Inscripció: gratuïta, per ordre d'arribada.
- 🏆 Organitza: Consorci Delta Llobregat

JUGATECA A LA PLATJA

Activitat infantil de descoberta de la natura, amb un espai de joc d'accés lliure i una activitat dinamitzada per apropar els infants al coneixement de l'ecosistema de la platja.

- 📅 Diumenge 7 de juny, d'11 a 12.30 h

VISITES AL CRAM

Activitats diverses per conèixer la tasca que fan al CRAM i veure alguns dels animals marins que s'hi recuperen.

- 📅 Tot l'estiu
- 📍 CRAM
- ✂️ Inscripció: places gratuïtes per a residents al Prat. Cal seleccionar l'opció "Resident Prat" en el moment de fer la reserva a www.cram.org



Descobreix noves aficions! Estiu+jove

AVANÇAMENT!

Al juliol, si tens entre 12 i 25 anys, tria el teu Estiu + jove!

Boxa, activitats nàutiques, videojocs i moltes propostes gratuïtes més.

Te les expliquem a elprat.cat/estiu+jove



TARDES JOVES A LA PALMIRA

📅 Dimarts de 17.30 a 19.30 h

2 de juny, **Sortim a Patinar**

9 de juny, **Cuina sense pares**
(inscripció presencial al CC Palmira Domènech)

TARDES JOVES AL RIBERA

📅 Dijous de 17.30 a 19.30 h

4 de juny, **Bingo Musical**

11 de juny, **Gimcana aquàtica**



Més propostes a elprat.cat/estiu

Al juliol hi haurà més activitats que podreu descobrir en la següent revista!

Inscripcions a partir del 10 de juny, a les 16.30 h
Als centres culturals i online.elprat.cat

UN ESTIU AMB
LLUM PRÒPIA

CURSOS I TALLERS D'ESTIU

L'estiu és el moment perfecte per aprendre o descobrir noves aficions i sobretot, per passar una bona estona!

🌱 Curs o taller 💊 Píndola 👨‍👩‍👧 Per a infants o famílies



Coneixement

LA CIÈNCIA DE LA PIROTÈCNIA

Taller per descobrir la química i els principis científics dels focs artificials i entendre aquest espectacle de llum i color.

📅 25 de juny
🕒 dijous, de 18.30 a 20.30 h
💰 3 €
📍 Centre Cívic Palmira Domènech

LA QUÍMICA DE LES BOMBOLLES DE SABÓ



Taller familiar per descobrir la química de les bombolles i crear formes gegants de manera divertida.

Adreçat a famílies amb infants de 5 a 11 anys.

📅 2 de juliol
🕒 dijous, de 18 a 20 h
💰 3 €
📍 Centre Cívic Palmira Domènech



BOSSES AROMÀTIQUES

Creació d'elements aromàtics per omplir de fragàncies naturals armaris i altres racons de casa, tot descobrint les propietats i matisos de cada herba.

📅 8 de juliol
🕒 dimecres, de 17.30 a 19.30 h
💰 9 €
📍 Centre Cívic Sant Jordi – Ribera Baixa

ESCRITURA: COM DONAR VIDA ALS PERSONATGES

Taller de construcció de personatges aplicable a qualsevol mitjà creatiu (novel·la, obra de teatre, curtmetratge, etc.). Si no vols caure en personatges genèrics o en clichés, aquest taller és per a tu!

📅 13 de juliol
🕒 dilluns, de 18.30 a 21 h
💰 gratuït
📍 Centre Cívic Sant Jordi – Ribera Baixa

FEM TRIBU: CONSTRUÏM UN ESPANTAOCELLS

Taller familiar per construir un espantaoCELLS amb materials reciclats i donar vida a un hort urbà.

Adreçat a famílies amb infants de 3 a 6 anys.

📅 17 de juliol
🕒 divendres, de 17.30 a 19 h
💰 3 € /per infant
📍 Centre Cívic Sant Jordi – Ribera Baixa



Arts visuals

FOTOGRAFIA DE MAR ✳

Taller pràctic que permet aprendre a mirar el mar amb ulls de fotògraf, superant la imatge de postal convencional i explorant diferents tècniques. Es pot desenvolupar amb càmeres i telèfons intel·ligents.

- 📅 2 de juliol (3 sessions)
- 🕒 dijous, de 19.30 a 21 h
- 💰 16 €
- 📍 Platja del Prat



PASSEJADA FOTOGRÀFICA EN FAMÍLIA: LA PAGESIA 📷

Una proposta per descobrir la pagesia des d'una mirada creativa. Per aprendre a connectar amb els ritmes de la natura i, alhora, aprendre conceptes bàsics de fotografia.

Adreçat a infants de 6 a 12 anys, acompanyats d'una persona adulta.

- 📅 3 de setembre
- 🕒 dijous, de 18.30 a 21 h
- 💰 3 €
- 📍 Masia Cal Bitxot o Horts urbans

CREA EL TEU PROPI TERRARI 📦

Creació d'un terrari per apropar la natura a casa de manera fàcil i sostenible.

- 📅 30 de juny
- 🕒 dimarts, de 18.30 a 20.30 h
- 💰 12 €
- 📍 Centre Cívic Palmira Domènech

ARTTERÀPIA PER A TU ✳

Introducció a l'artteràpia per incentivar la creativitat i connectar amb les mans per expressar allò que se sent.

- 📅 2 i 23 de juliol (2 sessions)
- 🕒 dijous, de 18 a 19.30 h
- 💰 gratuït
- 📍 Centre Cívic Sant Jordi – Ribera Baixa

SET D'APERITIU AMB CERÀMICA 🍷

Taller per aprendre a dissenyar i crear el teu propi set d'aperitiu, elaborant un bol i un suport per a escuradents de ceràmica.

- 📅 4 de juliol
- 🕒 dissabte, de 10.30 a 13.30 h
- 💰 25 €
- 📍 Centre Cívic Sant Jordi – Ribera Baixa

FEM BOSSES DE LES SAMARRETES 📷

Taller de reutilització de samarretes per crear bosses pràctiques i originals d'ús quotidià.

- 📅 9 de juliol
- 🕒 dijous, de 18 a 20 h
- 💰 gratuït
- 📍 Centre Cívic Sant Jordi – Ribera Baixa



FANZINS I VERMUT 📷

Espai de creació de fanzins per aprendre tècniques clàssiques i trucs de reproducció mentre es comparteixen idees amb vermut i pica-pica.

- 📅 11 de juliol
- 🕒 dissabte, de 10.30 a 13.30 h
- 💰 18 €
- 📍 Centre Cívic Sant Jordi – Ribera Baixa

JOIES AMB PLÀSTIC RECICLAT 📷

Creació i personalització de peces de joieria amb plàstic reciclat mitjançant un procés experimental i creatiu.

- 📅 14 de juliol
- 🕒 dimarts, de 18.30 a 20 h
- 💰 14 €
- 📍 Centre Cívic Sant Jordi – Ribera Baixa

FES EL TEU EMBOLCALL SOSTENIBLE 📷

Proposta per elaborar un embolcall reutilitzable per a l'entrepà, tot aprofitant materials quotidians i fomentant la reducció de residus.

- 📅 16 de juliol
- 🕒 dijous, de 18 a 20 h
- 💰 gratuït
- 📍 Centre Cívic Sant Jordi – Ribera Baixa



Gastronomia

MOUSSES ESTIUENQUES

Elaboració de postres fresques d'estiu treballant sabors i textures de manera creativa.

📅 30 de juny

🕒 dijous, de 18.30 a 20.30 h

💰 8 €

📍 Centre Cívic Palmira Domènech



CUINA DE SUPERVIVÈNCIA

Taller per aprendre receptes fàcils i recursos bàsics de cuina quotidiana.

Adreçat a joves de 16 a 22 anys.

📅 1 de juliol (2 sessions)

🕒 dimecres, de 12 a 14 h

💰 16 €

📍 Centre Cívic Palmira Domènech

CONSERVES I ESCABETX DE PEIX

Taller per aprendre tècniques de conserves i escabetx de peix que potencien els sabors del mar.

📅 2 de juliol (2 sessions)

🕒 dijous, de 18.30 a 20.30 h

💰 23 €

📍 Centre Cívic Palmira Domènech

CUINA SENSE PARES

Taller per aprendre receptes fàcils, saludables i creatives amb autonomia.

Adreçat a joves d'11 a 16 anys.

📅 6 de juliol

🕒 dimarts, de 12 a 14 h

💰 gratuït

📍 Centre Cívic Palmira Domènech

RECEPTES FRESQUES DE TEMPORADA

Espai de cuina per compartir trucs i receptes per aprofitar el producte de temporada, conservar-lo i descobrir noves maneres de gaudir-lo.

A càrrec d'Espigoladors.

📅 30 de juny (1 sessió)

🕒 dimarts, de 18.30 a 20 h

💰 gratuït

📍 Centre Cívic Sant Jordi – Ribera Baixa

📅 6 de juliol (1 sessió)

🕒 dimarts, de 18.30 a 20 h

💰 gratuït

📍 Centre Cívic Palmira Domènech

TALLER DE VERMUT CASOLÀ

Elaboració de vermut casolà i coneixement de les bases botàniques de la seva preparació.

📅 7 de juliol (2 sessions)

🕒 dimarts, de 18.30 a 20.30 h

💰 23 €

📍 Centre Cívic Palmira Domènech

RETRATS DE FAMÍLIA: PASSAT, PRESENT I FUTUR DE L'ALIMENTACIÓ

Una reflexió dinàmica sobre com ha evolucionat l'alimentació i com els estils de vida influeixen en els nostres hàbits, el malbaratament alimentari i la sostenibilitat. Projecte de Foodlic.

📅 29 de juny

🕒 dilluns, de 18 a 19.30 h

💰 gratuït

📍 Centre Cívic Sant Jordi – Ribera Baixa

COQUES I PASTISSOS SALATS

Proposta de cuina per aprendre a elaborar coques i pastissos salats amb productes de temporada i de proximitat.

📅 1 de juliol

🕒 dimecres, de 18 a 20.30 h

💰 14 €

📍 Centre Cívic Sant Jordi – Ribera Baixa



GELATS EN FAMÍLIA

Proposta per aprendre a elaborar gelats combinant fruites i altres ingredients com fruits secs i cereals.

Adreçat a famílies amb infants de 7 a 11 anys. Inscripció per infant. Només 1 acompanyant.

📅 3 de juliol

🕒 divendres, de 18 a 20 h

💰 13 €

📍 Centre Cívic Sant Jordi – Ribera Baixa

"DIM SUM": ELS CLÀSSICS DE LA CUINA ASIÀTICA

Introducció a l'elaboració de "dim sum", petits plats tradicionals de la cuina xinesa i peranakan, amb receptes com "Shao Mai", "Baozi" i "Chai Kueh".

📅 7 de juliol

🕒 dimarts, de 18 a 21 h

💰 16 €

📍 Centre Cívic Sant Jordi – Ribera Baixa

PLATS CATALANS PER COMBATRE LA CALOR

Taller per cuinar plats catalans refrescants, ideals per gaudir de la cuina d'estiu en bona companyia.

📅 13 de juliol (2 sessions)

🕒 dilluns, de 18 a 20 h

💰 24 €

📍 Centre Cívic Sant Jordi – Ribera Baixa

Cultura digital

EINES PER VIATJAR AMB SEGURETAT *

Taller que ofereix les pautes i eines digitals essencials per a poder planificar i gaudir dels viatges amb total confiança.

Adreçat a persones majors de 60 anys.

- 📅 1 de juliol (2 sessions)
- 🕒 dimecres, de 9.30 a 11 h
- 💰 6 €
- 📍 Centre Cívic Jardins de la Pau

SCAPE ROOM EN FAMÍLIA: EL MÓN DEL MINECRAFT



Es dissenya un escape room amb Minecraft on cada participant crea un laberint funcional amb mecanismes com portes automàtiques, llums i tren-closques.

Adreçat a infants de 7 a 12 anys, acompanyats d'una persona adulta. Només cal fer inscripció per l'infant.

- 📅 2 de juliol
- 🕒 dijous, de 18 a 20 h
- 💰 3 €
- 📍 Centre Cívic Jardins de la Pau



Arts en viu

BALLS CARIBENYS *

Tastet de danses d'arrels llatinoamericanes que es caracteritzen per la connexió amb la música, el ritme enèrgic i els moviments expressius. Individual o en parella.

- 📅 30 de juny (4 sessions)
- 🕒 dimarts, de 19 a 20.30 h
- 💰 25 €
- 📍 Centre Cívic Jardins de la Pau

CABARET ANYS 20 *

Dansa expressiva i provocadora, influïda pel jazz i l'ambient nocturn de Berlín i París d'aquella època. Inclou estils com el Charleston, amb moviments ràpids i teatrals.

- 📅 2 de juliol (4 sessions)
- 🕒 dijous, de 19 a 20.30 h
- 💰 25 €
- 📍 Centre Cívic Jardins de la Pau



COUNTRY TWO-STEP *

Descobreix el ball de parella més popular de la música country als Estats Units, especialment a Texas, i que continua guanyant seguidors de totes les edats!

- 📅 6 de juliol (3 sessions)
- 🕒 dilluns, de 19 a 21 h
- 💰 25 €
- 📍 Centre Cívic Jardins de la Pau

MODERN JAZZ *

Estil de dansa que combina la tècnica del jazz amb moviments expressius i contemporanis i que treballa la coordinació, el ritme i la flexibilitat a través de coreografies creatives.

- 📅 15 de juliol (2 sessions)
- 🕒 dimecres, de 19 a 20.30 h
- 💰 12 €
- 📍 Centre Cívic Jardins de la Pau

LABORATORI TEATRAL *

Improvisació teatral per potenciar la creativitat, la memòria i l'expressió corporal mitjançant jocs en grup.

Adreçat a persones majors de 60 anys.

- 📅 22 de juny (3 sessions)
- 🕒 dilluns, de 10.30 a 12 h
- 💰 16 €
- 📍 Centre Cívic Palmira Domènech

DAPO DES DE ZERO *

Introducció a la tècnica del dapo des de la seva confecció fins al seu ús. Es practiquen les tècniques bàsiques per fer-lo girar, llençar i passar.

Adreçat a joves entre 15 i 25 anys.

- 📅 29 de juny (3 sessions)
- 🕒 dilluns, de 18.30 a 20.30 h
- 💰 9 €
- 📍 Centre Cívic Sant Jordi – Ribera Baixa



CÈRCOL AERI *

Treballarem els fonaments del cercle aeri giratori amb força, flexibilitat i expressió corporal. Inclou seqüències individuals i en duo.

Es requereix experiència prèvia en aquesta disciplina (o en la disciplina d'aeris).

- 📅 1 de juliol (3 sessions)
- 🕒 dimecres, de 18.30 a 20.30 h
- 💰 25 €
- 📍 Centre Cívic Sant Jordi – Ribera Baixa



El cicle Saltimbanqui torna a omplir de circ algunes places de la ciutat

Fins a juliol, diferents espais acolliran espectacles i tallers coordinats pel Centre Cívic Sant Jordi – Ribera Baixa



El Centre Cívic Sant Jordi – Ribera Baixa torna a apostar pel circ com a llenguatge universal i espai d'experimentació artística amb una nova edició del cicle Saltimbanqui, que de maig a juliol omple places i parcs del Prat d'humor, moviment i experiències compartides.

De franc i per a tots els públics

El Saltimbanqui neix amb la voluntat d'acostar la ciutadania al món del circ, convertint l'espai públic en un escenari obert, accessible i proper. És una programació gratuïta pensada per a tots els públics, que convida a mirar, riure, sorprendre's i també a participar.

El 12 de juny que podem veure *La Paradeta* dels Circ Vermut a la plaça de l'Amistat; i el 3 de juliol l'amfiteatre del Parc de la Solidaritat s'incorporarà al cicle amb la proposta de roda cyr d'Oriol Borràs *Sóc la teva Fiscah*.

Més enllà dels espectacles, el cicle reserva un espai central a la convivència i la participació comunitària. En aquest sentit, *l'Enribera't a la fresca* convertirà els entorns del Centre Cívic en un punt de trobada amb circ en família, sopar compartit i l'espectacle de cloenda *Charlas del azucarillo*, de Les Couchers, per a la qual cal reservar entrada.

El circ també arribarà a Sant Cosme amb les *Tardes a la plaça*, que transformaran l'espai públic en un lloc de joc i pràctica on infants i famílies podran

experimentar disciplines circenses i compartir una estona lúdica i creativa.

Amb aquesta programació, el cicle Saltimbanqui reafirma el compromís del Centre Cívic Sant Jordi – Ribera Baixa amb una cultura propera, viva i arrelada al territori, que entén el circ com una eina per generar vincles i fer de la ciutat un espai de trobada.

Més informació



Podeu consultar tota la informació i detalls de la programació al web elprat.cat/ccriberabaixa



#ALMEURITME 2026

Un any més, celebrem el Dia Mundial de la Música amb l'Almeuritme, un projecte que promou la connexió a través de la música.

Aquest any la cançó escollida és "Persona", de la cantautora **Lorena Álvarez** i han participat tretze músics de diferents edats i trajectòries amb infants de l'Escola Joan Maragall del projecte Entrepradís de L'Escola d'Arts en Viu.

La Capsa
Dijous 18, a les 20 h



CONCERT D'ESTIU DE L'ESCOLA D'ARTS EN VIU

Concert de les grans formacions orquestrals de L'Escola d'Arts en Viu a l'exterior de Torre Balcells. Amb l'actuació del Cor d'adults amb l'Orquestra de Barri.

Plaça de Pau Casals
Divendres 19, a les 19.30 h

TEATRE I CIRC

RETALES

CIA. LOKHA'S

A través de set veus femenines, es cusen set dècades de vida, per reflexionar sobre la identitat, la memòria i el sentiment de pertinença.

Centre Cívic Sant Jordi - Ribera Baixa

Dissabte 6, a les 18.30 h



SALTIMBANQUI LA PARADETA DE CIRC VERMUT

La companyia Círc Vermut fa aquesta proposta familiar plena d'humor i circ. Un espectacle de carrer per a tots els públics, 50% circ i 50% vermut, que ens farà riure de valent.

Plaça de l'Amistat

Divendres 12, a les 18.30 h

LOS ELEMENTOS

Festival de final de curs d'Estudi 10.

L'Artesà. Diumenge 14, a les 17.30 h

Entrada: 12 € + 0,5 € despeses de gestió

FESTIVAL ETERNAL DANCE DISTRICT

L'alumnat de l'escola de dansa Eternal Dance mostrarà tot el que han après durant el curs.

El Modern. Dissabte 13, a les 17 h i a les 19.30 h

Entrada: 9 € + 0,5 € despeses de gestió

BALL PER L'ORGULL

El taller de coreografies per celebrar el Dia de l'Orgull, unió de dansa amb l'esperit festiu i reivindicatiu d'aquesta diada.

A càrrec de **Carlos Palacios**
Centre Cívic Jardins de la Pau
Dissabte 20, a les 12 h



CINCO EN RAYA CIA. LA NORIA

Tercer capítol
d'aquesta sítcom

teatral, fresca i plena d'humor, on cinc joves universitaris que comparteixen pis a Barcelona i han d'aprendre a afrontar els primers reptes d'una nova vida.

Centre Cívic Sant Jordi-Ribera Baixa
Dissabte 20, a les 18.30 h

TU BEAT ME SUENA

Festival de l'escola de dansa **La Beat Urban**, ple d'energia, creativitat i emoció.

El Modern. Dissabte 20, a les 18 h

Entrada: 9,50 € + 0,5€ despeses de gestió

FESTIVAL CASA DE CÁDIZ

L'alumnat de la Casa de Cádiz presenta el seu treball de final de curs.

El Modern. Diumenge 21, a les 11.30 h

Entrades: 7 € + 0,5 € despeses de gestió



BULERIANDO X

Mostra de tot el
que les alumnes de
l'Escola Mavi Arias

han après al llarg del curs: bulerías, alegrias, tangos, soleares i martinets a l'escenari.

El Modern. Dissabte 27, a les 19 h

Entrades: 6 € + 0,5 € despeses de gestió

DANCE SUMMER

Festival de fi de curs de l'AV Sant Cosme i Sant Damià de la mà de la coreògrafa **Rakel Vázquez**.

El Modern. Diumenge 28, a les 11 h

Entrada: 6 € + 0,5 € despeses de gestió

TALLERS TEATRE KADDISH

Teatre Kaddish. Centre d'Art Torre Muntadas



BODAS DE SANGRE

Adaptació de l'obra de Federico García Lorca on deu intèrprets han posat tot el millor

d'ells i elles per fer-ho possible.

Mostra del taller d'entrenament, a càrrec de **Lolo Herrero**.

Divendres 5, a les 20 h i dissabte 6, a les 12 h



PETITS RITUALS TEATRALS I GRANS RESISTÈNCIES DOMÈSTIQUES

Peça de creació col·lectiva. Des de la pràctica de la creativitat i el treball col·lectiu.

Mostra del taller d'escenificació, a càrrec de **Judith Pujol**

Dissabte 6, a les 20 h i diumenge 7, a les 18 h



EL DESIERTO CRECE

En unes golfes abandonades s'escolten veus, ecos d'altres veus, paraules suspeses en l'aire.

Mostra taller d'iniciació, a càrrec de **Guillem Gefaell**.

Dijous 11, a les 20 h



COMBATS D'AGOST

Una família es reuneix per disputar el combat més antic que existeix: dir-se la veritat. Aquesta

adaptació d'Agost de Tracy Letts converteix el menjador familiar en un quadrilàter emocional.

Mostra del taller d'entrenament, a càrrec de **Laura Giberga**.

Dissabte 13, a les 20 h i diumenge 14, a les 18 h



L'HIVERNACLE

Un hivernacle abandonat és l'espai de trobada i refugi d'un grup de

joves, amb un secret traumàtic del passat que torna a la superfície.

Mostra taller de joves, a càrrec de **Silvia Sabaté**.

Dimecres 17 i dijous 18, a les 20 h



EL SENYOR DE LES MOSQUES

Creació a partir de la novel·la de William Golding, on un grup de

nens i joves han de sobreviure en una illa deserta.

Mostra del taller de joves, a càrrec de **Guillem Gefaell**.

Diumenge 21 i dilluns 22, a les 20 h

MÚSICA



APLEC DE PERCUSSIÓ INFANTIL DE CATALUNYA

Trobada de percussió dedicada als grups infantils de les colles d'entitats de cultura popular, amb cercavila pels carrers de la ciutat i llüiments de les diferents colles i festa final al Parc Fondo d'en Peixo.

11 h, CERCAVILA I ACTUACIÓ CONJUNTA DE LES COLLES

16.30 h, LLÜIMENTS

19 h, MUSIFESTA

Parc del Fondo d'en Peixo

Dissabte 6, a partir de les 11 h

SUPERIFÈRIC MÉS ENLLÀ DE L'STREAMING

Diàleg i reflexió compartida sobre les plataformes d'streaming alternatives. Podem replantejar-nos la nostra forma de "consumir" música? Quines són les alternatives per gaudir, crear i comprar música? Quin paper hi juguen els artistes?

La Capsa. Dimecres 10, a les 19 h



VIU LA CLÀSSICA!

LA FLAUTA MÀGICA,
de W. A. Mozart

Darrera òpera de Mozart que constitueix una de les obres mestres més enigmàtiques i fascinants del seu repertori. El britànic David McVicar signa aquesta producció, estrenada l'abril d'aquest any a la Royal Opera House de Londres.

Cèntric Espai Cultural

Divendres 12, a les 17.30 h

CONCERT DE GOSPEL PRAT I COR DE SENTMENAT



Doble concert d'aquestes entitats musicals, amb estils i gèneres molt variats.

Cèntric Espai Cultural

Dissabte 13, a les 19 h

Entrada gratuïta amb reserva prèvia

VERMUT DE L'AFORES INFANTA + GALAKEA



Concerts a l'aire lliure per gaudir d'un vermut al ritme dels grups més frescos del moment. **Infanta** ens portarà el seu univers proper a l'electropop i l'EDM i tancarà la sessió DJ de **GALAKEA**.

La Capsa. Dissabte 20, a les 12 h

CONCERT: TIMELAPSE



AMB AUPA STRINGS

Concert dinàmic que ens ofereix un *timelapse* musical pel segle XX: des del swing dels

anys 20, passant pel funky dels 70, rock dels 80 i pop dels 90.

Cèntric Espai Cultural. Dissabte 20, a les 19 h

Entrada 12 € + 0,5 € despeses de gestió

Anticipada 10 € + 0,5 € despeses de gestió

Tarifa Joves. Prat 5 € + 0,5 € despeses de gestió

JAM SESSION A LA TERRASSA



Arriba la calor i la terrassa del Bar es converteix en el millor escenari pels vespres d'estiu. Obert a qualsevol músic i amb qualsevol instrument.

La Capsa. Diumenge 21, a les 19 h

CONCERTS AL PORXO



L'alumnat de L'Escola d'Arts en Viu ofereix petits concerts al Porxo de Torre Balcells per gaudir a la fresca de música en directe.

GRALLES, PERCUSIONS I GUITARRES.

Dilluns 22

ENSEMBLE DE PIANOS. Dijous 25

Porxo Torre Balcells, a les 20 h

VIDEOJOCOS I MÚSICA



Música, joc i creativitat. Dos tallers per jugar i experimentar abans de la mostra final, que es farà a La Capsa al mes de juliol, amb una jugada en directe amb els videojocs i els instruments creats.

TALLER DE CREACIÓ DE VIDEOJOCOS ARCADE MULTIJUGADOR



Una proposta per endinsar-se en el món dels arcade. Un espai per imaginar, provar i donar

forma a petits videojocs.

Jardins de la Pau

Dijous 25 i divendres 26, a les 18 h

TALLER DE CIRCUIT BENDING AMB JOGUINES

Taller per modificar joguines antigues i crear nous instruments. Un hackeig d'aquells trastos per crear nous sons plegades.

La Capsa. Dilluns 29 de juny, 6 i 13 de juliol, de 17 a 20 h

CONCERT DE LA CORAL LO LLOBREGAT DE LES FLORS



Concert d'estiu de la Coral amb un repertori de cançons pop de grups com Eurymics,

Los Secretos, Alaska o Sopa de Cabra.

Cèntric Espai Cultural

Dissabte 27, a les 18 h

Entrada gratuïta amb reserva prèvia

DIA INTERNACIONAL DELS ARXIUS

El 9 de juny se celebra el Dia Internacional dels Arxius. L'Arxiu Municipal del Prat obre les seves portes amb una visita guiada més enllà de les oficines. Un recorregut per espais tancats al públic, com ara els dipòsits o les col·leccions; i veure alguns documents que es custodien.

Arxiu Municipal del Prat

Dimecres 10, a les 17.30h

EXPOSICIONS

TETRADIMENSIONALS (V) AQUÍ, ATRAPANT IDEES



Exposició que mostra el projecte de disseny realitzat per alumnes de l'Escola d'Arts

Visuals, posant el focus en el procés de disseny d'un *Rapport*, que és la unitat bàsica d'un disseny que es pot repetir infinitament. Es podrà veure tot el procés creatiu: desde la idea inicial, la projecció i les possibles aplicacions: dissenys tèxtils, papereria, web, etc.

La Saleta. Escola d'Arts Visuals del Prat
Del 3 al 19 de juny

ENCARA POTS VISITAR

REB/VELARSE DE JULIA CÁCERES

Centre d'Art Torre Muntadas
Fins el 17 juliol

LA DICTADURA QUOTIDIANA. VIURE SOTA EL FRANQUISME



Cèntric Espai Cultural
Prorrogada fins el 17 de juliol

LECTURA

PRESENTACIÓ DEL PLA DE LECTURA



Presentació del Pla de Lectura del Prat 2026-2030, un projecte de

transformació social i d'enfortiment dels drets culturals de la ciutadania en matèria de lectura.

L'acte comptarà amb la presència del professor especialista en drets culturals i desigualtats **Nicolás Barbieri**, que impartirà la ponència *Drets culturals i lectura: del realisme màgic a les polítiques contra la desigualtat*.

Cèntric Espai Cultural
Dijous 4, a les 18 h

CINEMA



CINE CLUB STRANIZZA D'AMURI (FUEGOS ARTIFICIALES)

2023, Itàlia

Sicília, estiu de 1982. Itàlia somnia amb tornar guanyar el Mundial de futbol.

Mentrestant, dos adolescents tenen una aspiració encara més difícil: viure la seva història d'amor superant totes les circumstàncies en contra.

No recomanada per a menors de 16 anys, especialment recomanada pel foment de la igualtat de gènere.

Cinema Capri. Dimecres 17, a les 19.30 h

FIRA DE LA PALMIRA



Els jardins del Cementiri Vell s'omplen d'activitats en una jornada plena de propostes de l'AV del Nucli Antic i els grups i persones que donen vida a la Palmira.

Hi haurà una instal·lació familiar amb **jocs gegants i tallers**, gaudirem en directe de l'últim episodi de la quarta temporada d'**El Gran Pòdcast** amb El Prat Ràdio i les actuacions d'**Amics de la Sardana** i de la colla de **Trabucaires del Prat**.

I al vespre i nit, música i ball amb les actuacions del grup **DobleV**, **Versió Now** i **Els Turqueses**.

Centre Cívic Palmira Domènech
Dissabte 20, a partir de les 18 h

FESTIVAL DE POESIA SLAM POETRY AMB DANI ORVIZ, CRISAL RODRÍGUEZ I SALVA SOLER



El festival de poesia dona el seu tret de sortida amb una sessió

de *poetry slam*, de la mà d'alguns dels màxims representants d'aquest corrent en el panorama actual com són **Dani Orviz**, **Crisal Rodríguez** i **Salva Soler**.

Pl. porxada del Cèntric Espai Cultural
Dimarts 30, a les 21 h

PROGRAMA D'ENVELLIMENT ACTIU juny

BALLS JUNY

Divendres 5. Ball de la COV

Dissabte 6. Ball del Remolar

Diumenge 7. Ball de l'AAVV St Cosme i St Damià

Diumenge 14. Ball de l'AAVV St Cosme i St Damià

Dimecres 17. Ball especial de Sant Joan (pl. Catalunya)

Divendres 19. Ball de la COV

Diumenge 21. Ball de l'AAVV St Cosme i St Damià

Dissabte 27. Ball de l'Espai La Caixa

Ball del Remolar

Casal Municipal Gent Gran El Remolar
C. de Ramon Llull, 12-16

Ball del Ribera

Centre Cívic Sant Jordi - Ribera Baixa
C. de Dolores Ibárruri, 45-47

Ball de Jardins de la Pau

Centre Cívic Jardins de la Pau
Jardins de la Pau, 1

Ball de l'AAVV San Cosme i San Damián

Escola Jaume Balmes
C. del Riu Ebre, 20-30

Ball de l'Espai La Caixa

Espai Fundació La Caixa
Passatge de Fermí Marimón, 13

Ball de la COV

Escola Josep Tarradellas
C. de Pau Casals, 140-144

Més informació al Punt de la Gent Gran de Cases d'en Puig, trucant al 933790050 (ext.5616) o al correu puntgentgran@elprat.cat

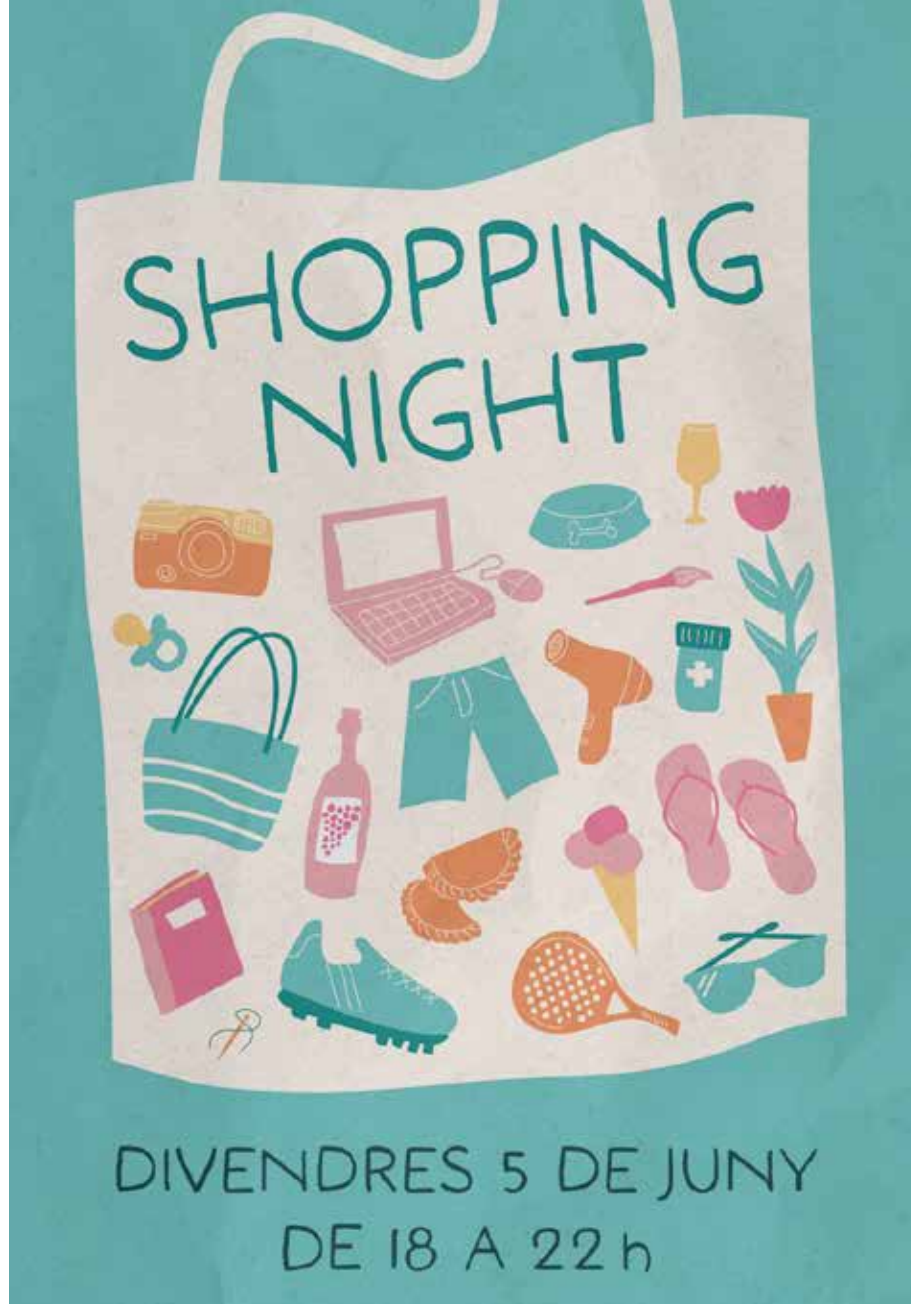
Torna la **Shopping Night**, amb activitats i comerços oberts fins al vespre

Serà divendres 5 de juny, de 18 a 22 h, a diversos carrers comercials

L'Ajuntament del Prat impulsa per segona vegada una *Shopping Night* a diversos carrers comercials de la ciutat, reforçant el seu compromís amb el comerç de proximitat i promovent la convivència ciutadana en un entorn lúdic i festiu.

L'esdeveniment tindrà lloc el divendres 5 de juny de 18 a 22 h, a diferents carrers comercials de la ciutat, on podrem gaudir de jocs, tallers i activitats familiars. A més, les botigues participants oferiran diferents promocions i allargaran l'horari per oferir una experiència de compra diferent i més propera.

Tota la informació a l'Instagram El Prat Comerç.



Els Premis Marta Mayordomo es lliuraran el 18 de juny

La gala de lliurament dels Premis Marta Mayordomo a l'activitat econòmica tindrà lloc el 18 de juny a les 21 h al Cèntric Espai Cultural.

En l'àmbit de l'emprenedoria local es premiaran les millors idees i projectes empresarials en tres categories: general, comerç, i economia social i cooperativa. Cada categoria tindrà un premi principal de 3.000 euros, a més de dos reconeixements per a finalistes, dotats amb 1.500 euros cadascun.



En l'àmbit del comerç de proximitat es lliurará el segell *El Prat Comerç de Qualitat* als establiments adherits, així com un reconeixement als comerços emblemàtics que formen part de la identitat històrica i social del municipi.

Pel que fa als Premis Marta Mayordomo a l'activitat econòmica, els guardons inclouen les categories Empresa, Restauració, Lideratge femení, Impacte social i Comerç local.

La 1a Fira de l'Ocupació reuneix prop de 330 persones



El 20 de maig es va celebrar la 1a Fira de l'Ocupació del Prat, al Centre de Promoció Econòmica de l'Ajuntament. Hi van participar més de 20 empreses i unes 330 persones, i s'hi van fer activitats d'orientació laboral i processos de selecció en directe.

Va ser un espai de trobada entre empreses que busquen incorporar talent i persones interessades a trobar feina o millorar la seva situació laboral. Hi van participar ACRA, Emilio Sánchez Academy & American School, MITIE, Fundesplai, Gremi de Restauradors del Prat,

LISANT, SOC, Rhenus Logistics, Lluch Essence, WFS - Worldwide Flight Services, Gremibaix Fundació, Hutchinson Ports BEST, Prat Espais, El Prat Empresarial, Transcalit, Grupo Julià, Monbus, Fundació Rubricatus, Canaletas, PRO-ACTIVA, SELSA, FCC i URW SPLAU.



Centre de Promoció Econòmica



Formació Ocupacional i Contínua al Centre de Promoció Econòmica

Tallers per a joves

Saps què faràs al setembre?

30 de juny, de 16 h a 17:30 h

Tallers d'orientació laboral i per a la recerca de feina (per al públic general)

Relacions sanes al lloc de treball

4 de juny, de 10 a 12 h

Com ser seleccionat a Infojobs (70 % d'efectivitat)

9 de juny, de 9 a 14 h

Trobar feina a partir dels 45: estratègies per millorar la teva ocupabilitat!

11 de juny, de 10 a 12 h

Com superar un procés de selecció amb intel·ligència artificial

17 de juny, de 10 a 12 h

Formació contínua per a persones en actiu

Anglès empresarial

Del 15 de setembre al 19 de novembre

Formació per a persones emprenedores i empreses

Com fer un bon pla d'empresa

3 i 10 de juny, de 10 a 13 h

Presenta els teus impostos per Internet i estalvia temps i diners

4, 5 i 8 de juny, de 9:30 a 12 h

El Maig Cooperatiu se consolida como referente comarcal en economía social



L'alcaldessa, Alba Bou, visitó la feria Cueme de cooperatives escolares.

El Maig Cooperatiu ha celebrado en El Prat una nueva edición que reafirma el compromiso con una economía más justa, democrática y arraigada en el territorio. Impulsada por el Ateneu Cooperatiu del Baix Llobregat y el Ayuntamiento de El Prat, la iniciativa ha ofrecido durante todo el mes propuestas divulgativas, culturales y comunitarias con el objetivo de hacer visible la economía social y cooperativa.

Con una trayectoria de más de diez ediciones y más de 250 actividades acu-

muladas, el proyecto se ha consolidado como un espacio clave para fortalecer el tejido cooperativo de la comarca y conectarlo con la ciudadanía. En esta undécima edición, El Prat ha acogido 16 actividades, muchas de ellas impulsadas por entidades de economía social del municipio como SAÓ, Rubricatus, la COV, Fundació Cassià Just, la Cooperatiu Agrícola del Prat, Associació Lombricultura Lúdica, Moss Estudi Artístic, Fundesplai o Espigoladors.

El pistoletazo de salida tuvo lugar el 7 de mayo en el Cine Capri, con una mesa redonda sobre migraciones, derechos y trabajo, y con la proyección de la película El Viejo Roble.

Un año más, las cooperativas escolares han puesto a la venta sus productos en el Mercat Cueme. El ciclo de actividades finalizó con la Feria de la Economía Social y Cooperativa, que reunió a más de 30 entidades de la comarca y unas 20 actividades.

Acaba amb èxit la microcredencial universitària en innovació logística

S'ha fet al Centre de Promoció Econòmica del Prat i l'han completat 11 alumnes

El Centre de Promoció Econòmica ha acollit, entre el 24 de març i el 12 de maig, la microcredencial en *Innovació logística: digitalització, automatització i intel·ligència artificial*, una formació especialitzada adreçada a la millora de competències en un sector estratègic del territori.

El programa formatiu l'ha impartit l'Institut de Formació Contínua IL3 de la Universitat de Barcelona i s'emmarca



dins del Programa Treball, Talent i Tecnologia de la Diputació de Barcelona, liderat per l'Ajuntament de Sant Boi, amb la col·laboració del del Prat i la participació de l'empresa Prologis.

Onze alumnes han completat satisfactoriament el curs i n'han valorat positivament la qualitat dels continguts, l'enfocament pràctic i la seva aplicabilitat directa al món laboral.

600 alumnes de secundària participen en el servei comunitari

En aquesta activitat, els nois i noies apliquen el seu coneixement en entorns reals i contribueixen a la millora del seu entorn



A

l voltant de 600 alumnes de 3r i 4t d'ESO dels centres educatius del Prat

han participat aquest curs en el servei comunitari, una activitat curricular obligatòria que combina formació acadèmica i compromís cívic.

Aquest projecte es basa en la metodologia d'aprenentatge servei, que integra en una mateixa iniciativa els processos educatius i la col·laboració amb la comunitat. L'objectiu és que els nois i noies apliquin els seus coneixements en situacions reals i contribueixin a la millora del seu entorn més proper.

Mínim 20 hores

L'alumnat ha de completar un mínim de 20 hores, repartides entre sessions de formació i activitats de servei. Durant aquest temps, participen en projectes impulsats per diverses entitats socials o departaments municipals, que ofereixen experiències d'aprenentatge vinculades a àmbits com l'acció social, el medi ambient, la cultura, la salut i l'esport.

Alguns dels projectes

Alguns dels projectes de servei comunitari que s'ofereixen a la ciutat són

els següents: Connecta Jove, Girem el món, Alumnes gestors del territori, Alumnes agrícoles, Agents de salut, DesTABÚa't, Envel·liment actiu i cultura, Grans històries, Informàtica, Juguines per educar, la Botiga, projecte Sorell, Reforç escolar, Tallers per la gent gran, Voluntariat esportiu, Conversa en català, Mostra d'entitats i Joves guies del Prat.

Trobareu més informació en aquest codi QR



ESCOLA PER A PERSONES ADULTES TERRA BAIXA CURS 2026-2027

PREINSCRIPCIÓ: del 19 al 29 de juny **MATRICULACIÓ:** del 2 al 9 de setembre

Oferta formativa: cicle de formació instrumental, Graduat en Educació Secundària Obligatòria (GESO), català, castellà, anglès, francès, provés d'accés a cicles formatius de grau superior, proves d'accés a universitat i COMPETIC.

CFA Terra Baixa

Plaça Pirineus, 1. Tel. 93 479 56 96
a8056572@xtec.cat - <https://agora.xtec.cat/cfaterribaixa>

elprat.cat/educacio



Ajuntament del
Prat de Llobregat

Com millorar l'eficiència energètica del CEM Sagnier?

Els centres educatius participants en el projecte han tornat a l'equipament esportiu per fer la seva proposta d'estalvi energètic



E

l Complex Esportiu Municipal Sagnier ha estat l'escenari del projecte d'aquest curs de *L'Escola*

transforma, energia per a tothom. Les escoles del Parc, Charles Darwin i Bernat Metge, i l'Institut Ribera Baixa han treballat aquest curs per millorar l'eficiència energètica d'aquest equipament. La iniciativa, en el marc del programa IntersECCions, pretén connectar els coneixements dels infants amb les oportunitats i experiències que ofereix la ciutat en matèria energètica per potenciar un aprenentatge significatiu vinculat a l'entorn.

Jornada de culminació

220 alumnes de 4t i 6è de Primària i 2n i 4t d'ESO, acompanyats de les seves famílies i usuaris del CEM Sagnier van participar en una jornada de culminació del projecte.

La jornada es va estructurar en tres espais: sensibilització, mostra i taller, que van servir per fer una experimentació i un intercanvi entre centres de tots els aprenentatges obtinguts durant el curs en matèria d'energia. Per acabar, l'alumnat va llegir un manifest conjunt amb propostes d'estalvi que va recollir el director de l'equipament i l'alcaldessa, on es va prendre el compromís d'estudiar les mesures i posar en pràctica les que siguin possibles.

La jornada va tancar un projecte biennal, que va iniciar-se el curs 24/25 per tal d'incorporar les propostes de millora de l'alumnat als equipaments públics de la ciutat.

Un projecte comunitari per a la transició energètica local



Tot plegat forma part d'un projecte més ampli que va néixer després que l'Ajuntament aprovés al setembre de 2020 la Declaració d'Emergència Climàtica, amb l'objectiu de fer una transició ecològica i energètica per convertir el Prat en una ciutat neutra en carboni l'any 2050.

El curs 2024-25 es va posar en marxa l'Entorn d'Aprenentatge d'energia, on han participat les escoles Bernat Metge, del Parc, Charles Darwin, l'Institut Ribera Baixa, la Biblioteca Antonio Martín, el CEM Estruch, el CEM Sagnier, Educació Ambiental, les mediadores territorials d'IntersECCions i el Centre de Recursos Pedagògics.

EL CLUB HOQUEI PRAT PUJA A SEGONA CATALANA

El primer equip masculí del Club Hoquei Prat ha aconseguit l'ascens a Segona Catalana després d'una gran temporada en què ha guanyat gairebé tots els partits. L'equip ha estat capaç d'assolir un campionat que no ha estat senzill, amb l'Igualada B estalonant-lo durant tota la temporada.

EL CB TERLENKA BAIXA DE CATEGORIA

EL CB Terlenka no ha pogut evitar el descens de categoria en la darrera jornada. Els pratencs havien de guanyar al Camp Joliu i esperar resultats, però el conjunt de Chesco Rivas va perdre i, així, va consumir el descens a 2a Catalana. L'era dels terlenkistes a 1a només ha durat una temporada i hauran de lluitar la propera campanya per recuperar la categoria perduda.

EL PRAT TRIATLÓ 1994 FEMENÍ, SUBCAMPIÓ DE CATALUNYA

540 triatletes de 114 equips han participat a la 30a edició del Triatló Ciutat del Prat per equips, organitzada pel Prat Triatló 1994 i disputada al litoral pratenc. L'equip femení del Prat Triatló 1994 ha quedat segon en el Campionat de Catalunya.

L'AE PRAT JUGA EL PLAY-OFF D'ASCENS

L'AE Prat ha arrencat amb bon peu el *play-off* d'ascens a Tercera després de derrotar per la mínima el San Mauro a Santa Margarida de Montbui en el partit d'anada amb un gol d'Adri Rivas. L'altra eliminatòria està formada pel CF Pobla de Mafumet i LA UE Rubí, que han classificat com a tercer i sisè a la lliga, respectivament.





GRAN PARTICIPACIÓ A LA CURSA DELTA

La Cursa Delta Prat, organitzada pel Periòdic Delta i el Pratenc Associació d'Atletisme, ha arribat a la 26a edició igualant el rècord de participació, amb més de 1.400 persones inscrites a les diferents categories.



EL CLUB BÀSQUET PRAT, A FASES D'ASCENS PER LA PORTA GRAN

El Club Bàsquet Prat s'ha classificat per a les fases d'ascens per la via ràpida, després de capgirar l'eliminatòria en superar per 24 punts el Mollerussa al pavelló Joan Busquets. Durant aquest partit es va fer un homenatge a Arseni Conde pels seus 40 anys com a president.

En el moment de tancament d'aquesta edició de la revista encara no s'havien disputat els darrers partits de les fases d'ascens, jugades a Badajoz.



ÈXITS DEL CLUB PATÍ VELOCITAT EL PRAT

El Club Patí Velocitat el Prat ha tancat la seva participació en el Campionat d'Espanya de pista celebrat al patinòdrom d'Amaya (Pamplona) amb 11 medalles (5 d'or, 4 de plata i 2 de bronze). Uns grans resultats que també s'han aconseguit al Campionat de Catalunya amb un total de 35 ors, 29 plataes i 25 bronzes.



GRAN MARCA D'ÓSCAR MARTÍNEZ EN MARXA

Óscar Martínez, atleta pratenc de l'Hospitalet Atletisme, ha aconseguit la seva millor marca personal i, ahora, també catalana de la mitja maratón de marxa a la prova celebrada el segon cap de setmana de maig a Podebrady (Txèquia).

LA VOSTRA REVISTA, INFANTS!

Infants i adolescents del Prat diuen NO! a l'ampliació de l'aeroport

Fan una manifestació i inauguren un mural perquè "el nostre futur és la natura, no el ciment i el fum"

El passat divendres 29 de maig va tenir lloc una manifestació convocada pels Consells d'Infants i d'Adolescents del Prat per protestar contra el projecte d'ampliació de l'aeroport. La marxa va començar a la pl. del Mestre Estalella, davant del Cèntric, i va acabar a la ronda del Sud.

Primer es va inaugurar un mural creat pels infants i adolescents dels Consells, amb la col·laboració de la Xarxa d'Escoles Més Sostenibles i la direcció de l'artista pratenca Conxita Herrero.

En un díptic distribuït amb motiu de la manifestació, els infants i adolescents explicaven que "no venim a dir paraules boniques. Som aquí perquè estem enfadades, tristes, desanimades i indignades. Sabem que volen fer l'aeroport més gran i que volen fer-ho sobre els nostres espais naturals. I ens preguntem: heu pensat en nosaltres, els infants, i en la resta de veïns i veïnes del Prat?"

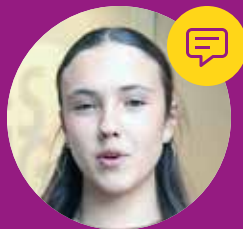
Una de les preocupacions expressades pels participants va ser el canvi climàtic: "No necessitem més avions, ni més turisme, ni més mercaderies. Necessitem accions per cuidar el planeta, els espais naturals, els animals i les plantes. Necessitem accions que cuidin la Ricarda i el Remolar i ajudin a mantenir-los i protegir-los. Volem que el Prat continuï sent el Prat".

L'opinió de tres manifestants



Álvaro

"Ens agradaria poder frenar l'ampliació de l'aeroport posant el nostre granet de sorra".



Ona

"Estem en contra de l'ampliació de l'aeroport perquè no volem quedar-nos sense zones naturals al Prat".



Ohiane

"L'aeroport ja té les seves dues pistes i ja està prou ben organitzat. I a qui no li agradi, que el facin en un altre lloc".

L'artista que ha elaborat el mural



Conxita Herrero

"Al mural he aglutinat les idees que els infants m'han anat aportant".





Què cal saber sobre l'ampliació de l'aeroport?

Entreu a elprat.cat/niunpammes

Missatge per als que manen

"No digueu que ho feu pel nostre futur, perquè el nostre futur és la natura, no el ciment ni el fum. Atureu aquest projecte, ni el volem ni el necessitem. Us demanem sentit comú: gasteu els diners en la conservació d'aquest tresor natural"

Estiu



al Prat

HOLA! SÓC MARTA MIMÓ (@MARTAMIMO), IL·LUSTRADORA I DISSENYADORA GRÀFICA DEL PRAT, ESPECIALITZADA EN PAPERERIA PER A CASAMENTS I ESEVENIMENTS. TENS GANES DE TORNAR A LA PLATJA? COMENÇA A OBRIR BOCA PINTANT AQUEST DIBUIX.