

EL PRAT

REVISTA D'INFORMACIÓ LOCAL

311

MAIG 2026



Millors eines policials,

més seguretat al Prat

Guia telefònica



Emergències	112
Ambulàncies	061
Urgències Policia Local	092
Urgències Mossos	088

Bombers Prat	933791081
Policia Local	934787272
Mossos d'Esquadra	935541240

Ajuntament - OIAC	933790050
Oficina d'Atenció Ciutadana	

Aeroport	902404704
Aigües del Prat	934793535
Arxiu municipal	934782858
Biblioteca Antonio Martín	933705152
Butà	936400867
CAP Disset de Setembre	933795422
CAP Doctor Pujol i Capsada	934791670
CAP Ramona Via	933704101
Cases d'en Puig	933790050
Serveis de Ciutadania	ext. 5600
CEM Estruch	933709355
CEM Fondo d'en Peixo	934782767
CEM Julio Méndez	934787660
CEM Sagnier	934780639
Cementiri de l'Est (Vell)	934782393
Cementiri del Sud (Nou)	934782676
Centre Cívic Jardins de la Pau	934782141
Centre Cívic Palmira Domènech	934794535
Centre Cívic Sant Jordi-Ribera Baixa	933741580
Centre Cultural Torre Balcells	933790064
Centre d'Art Torre Muntadas	934782237
CUAP Disset de Setembre	933703018
Centre de Normalització Lingüística	933790050
Centre de Promoció Econòmica	934786878
Cèntric Espai Cultural	934792968
Correus	933790199
Deixalleria	933790273
DNI tramitació	933703902
El Lloro, Serveis de Joventut	934785077
elprat.ràdio / elprat.tv	934785360
Equipament Cívic Delta del Llobregat	934787283
Escola d'Arts	933708501
Gas Natural (avaries)	900750750
Jutjat de guàrdia	935519004
La Capsa	934785108
La Porta del Delta	933741379
Manteniment i Serveis Urbans	934786221
Oficina Municipal d'Informació de Sant Cosme	933790050 ext. 5900
Oficina de Recaptació	934729243
Oficina de Treball de la Generalitat	933794863
Informació al Consumidor (OMIC)	933790050
Prat Espais	933705054
Recollida gratuïta d'estris vells	934794544
Tanatori	934780831
Taxis	933701611
Teatre L'Artesà	934794506

HAS DE FER TRÀMITS AMB L'AJUNTAMENT?



1. Fes els tràmits en línia a l'Oficina Virtual seu.elprat.cat



2. Et donem suport telefònic al 93 595 44 14



3. Si et cal acudir de forma presencial, demana cita prèvia elprat.cat/citaprevia

TAMBÉ POTS REBRE INFORMACIÓ DE SERVEI DE LA CIUTAT DIRECTAMENT A LA TEVA BUTXACA



Uneix-te al canal de Whatsapp



Uneix-te al canal de Telegram



Si vols avisar d'una incidència de manteniment o al mobiliari urbà, usa l'app **Amb tu un Prat millor**.

Si vols contactar amb la **Policia Local**, truca al **93 478 72 72**.

Tens dubtes? L'OIAC t'atén en horari laborable al **93 379 00 50**.



elprat.cat/atenciociutadana



Ajuntament del Prat de Llobregat



Ajuntament del Prat de Llobregat

www.elprat.cat
revista@elprat.cat
ajuntamentdelprat
[ajelprat](https://www.instagram.com/ajelprat)

CAP DE COMUNICACIÓ
Bertran Cazorla Rodríguez

DIRECTOR EL PRAT COMUNICACIÓ
Imanol Crespo Martínez

DIRECTOR
David Miquel

CONSELL EDITORIAL

Pau Aldazábal Felip
Elena Asensio Manrubia
Patricia Boyer Escudero
Anna Carretero Grustan
Alberto Casalilla Rodríguez
Kevin Guerrero Calles
Ana Guerrero Fernández
Borja Pérez Pato
Rafael Pino Pérez
Elena Torrent Busquets
Jaume Vidal Rubio
Laura Vila Hidalgo

SECRETARIA DE REDACCIÓ
Jose M. Muñoz Silva

FOTOGRAFIA

Manolo García Corvo
Inma Quesada Cobo
Sergi Ramos Ladevesa
Francesc Serrano Garcés

DISSENY

QUID Comunicació
MAQUETACIÓ I PRODUCCIÓ
David Sánchez
AGENDA CULTURAL
Satur Herraiz García

IMPRESSIÓ / DISTRIBUCIÓ
Mic Ediciones / Tesiprat

DLB-38.749/82 - Paper amb garanties mediambientals

10

Entrevista

Inspector Fran Alcaide
i intendent Rafael Pino



17

Millores a l'Escola d'Oficis

Per adaptar les formacions a les tecnologies verdes



21

Sant Jordi al Prat

Roses, llibres i amor



29

Platja

Nova temporada, amb novetats

FESTA ESPLAI 40 ANYS

Entrada gratuïta

T'hi esperem!

10 de maig

Diumenge 10 de maig

Al Parc Nou El Prat de Llobregat

Gran festa del Ball Bo. Sa. D'Aquí

SUU / DAVID REE
SARA ROY / EDU ESTEVE
MAMA DOUSHA
LLUÍS SÁNCHEZ
CESC SANSALVADÓ





CASAŁS I COLONIES D'ESTIU AL PRAT'26

INSCRIPCIONS:

1 Tria l'activitat a la guia que trobaràs a elprat.cat/estiu



2 Revisa la data d'inici de les inscripcions.

Recorda que les inscripcions començaran de forma esglaonada.

- A partir del 12 de maig activitats de cultura, lleure i educació.
- A partir del 13 de maig activitats de bàsquet.
- A partir del 14 de maig activitats aquàtiques.
- A partir del 15 de maig altres activitats esportives.

**CAMPUS ESPORTIUS,
VELA, NATACIÓ,
TEATRE, MÚSICA,
DIBUIX I PINTURA,
PÀDEL I MOLTES
ACTIVITATS MÉS!**

3 Formalitza la inscripció!

- A l'online.elprat.cat (a partir de les 9 h del dia d'inici de les inscripcions). Cal haver-se registrat prèviament.
- Presencialment a l'entitat. Consulta l'horari a la guia.

P

er garantir una ciutat amb bona qualitat de vida, la seguretat és essencial. És la condició perquè puguem gaudir en llibertat

i sense por de tot allò que la convivència en comunitat ens ofereix. Aquest mes d'abril hem tingut l'ocasió d'analitzar amb detall a la Junta Local de Seguretat la situació al Prat i les dades ens diuen que la situació no és dolenta: els fets delictius han baixat lleument i ens situem dins la mitjana de les ciutats del nostre entorn. Però una bona situació no pot ser mai una excusa per relaxar-nos. Un sol delictes són massa delictes. Per tant, un govern responsable ha de vetllar sempre per millorar la situació.

Això vol dir abordar la seguretat amb responsabilitat. Començant per rebutjar els discursos alarmistes que només busquen generar por i dividir el veïnat per interessos partidistes. La seguretat no es garanteix amb soroll ni amb exageracions, sinó amb molta feina rigorosa, sovint silenciosa, i coordinació policial.

Millorar la seguretat vol dir també dotar la Policia Local de les millors eines possibles. En aquest sentit en els darrers mesos al Prat hem fet diversos passos endavant. Hem dotat la Policia Local d'una nova eina per combatre la multireincidència. També estem reforçant la plantilla amb nous agents -i treballem perquè moltes d'aquestes siguin dones-, hem millorat la comissaria local i estem modernitzant les eines que usen els nostres policies.

Perquè són ells i elles les que vetllen cada dia per la seguretat al Prat. Aprofito aquestes línies per agrair a agents i comandaments la seva labor. I per animar tothom a cooperar-hi. Tal com recorden els responsables de la Policia Local i dels Mossos al Prat a l'entrevista d'aquesta revista, penjar un delictes a les xarxes o confiar en els experts de barra de bar no ajuda a resoldre cap problema. Si algú té una incidència, la millor manera d'afrontar-la és contactar directament amb la policia. Està disponible les 24 hores del dia, tots els dies de l'any.

Millorar la policia també és contribuir a fer sempre un Prat millor.



ALBA BOU
L'ALCALDESSA

@albaboujorda

La seguretat, seriosament

P

ara garantizar una ciudad con una buena calidad de vida, la seguridad es esencial. Es la condición para que podamos disfrutar en libertad

y sin miedo de todo lo que la convivencia en comunidad nos ofrece. Este mes de abril hemos tenido la ocasión de analizar con detalle en la Junta Local de Seguridad la situación en El Prat y los datos nos dicen que la situación no es mala: los hechos delictivos han descendido levemente y nos situamos en la media de las ciudades de nuestro entorno. Pero una buena situación nunca puede ser una excusa para relajarnos. Un solo delito son demasiados delitos. Por tanto, un gobierno responsable debe velar siempre por mejorar la situación.

Esto significa abordar la seguridad con responsabilidad. Empezando por rechazar los discursos alarmistas que sólo buscan generar miedo y dividir al vecindario por intereses partidistas. La seguridad no se garantiza con ruido ni con exageraciones, sino con mucho trabajo riguroso, a menudo silencioso, y coordinación policial.

Mejorar la seguridad significa también dotar a la Policía Local de las mejores herramientas posibles. En este sentido, en los últimos meses en El Prat hemos dado varios pasos adelante. Hemos dotado a la Policía Local de una nueva herramienta para combatir la multirreincidencia. También estamos reforzando la plantilla con nuevos agentes -y trabajamos para que muchas de ellas sean mujeres-, hemos mejorado la comisaría local y estamos modernizando las herramientas que usan nuestros policías.

Porque son ellos y ellas las que velan cada día por la seguridad en El Prat. Aprovecho estas líneas para agradecer a agentes y mandos su labor. Y para animar a todos a cooperar con ellos. Tal y como recuerdan los responsables de la Policía Local y de los Mossos en El Prat en la entrevista de esta revista, colgar un delito en las redes o confiar en los expertos de barra de bar no ayuda a resolver ningún problema. Si alguien tiene una incidencia, la mejor forma de afrontarla es contactar directamente con la policía. Está disponible las 24 horas del día todos los días del año.

Mejorar la policía también es contribuir a hacer siempre un Prat mejor.



La Policia Local ja pot accedir als antecedents dels detinguts per lluitar contra la multireincidència

Junta Local de Seguretat, presidida per l'alcalde, Alba Bou.

El nou Codi Penal permet que, per decisió del jutge, els delinqüents multireincidents entrin a presó i no siguin alliberats tan fàcilment com fins ara

La Policia Local del Prat ha incorporat recentment una nova eina que facilitarà lluitar contra la multireincidència.

Es tracta de l'accés al SIRAJ, la base de dades del Ministeri de Justícia que permet saber de manera immediata si una persona detinguda té antecedents i si se li pot aplicar l'agreujant per multireincidència previst al Codi Penal.

Junta Local de Seguretat

L'accés al SIRAJ és una de les novetats que exposades a la darrera Junta Local de Seguretat, en la qual participen tots els cossos policials i d'emergències que operen a la ciutat. En aquesta junta es van analitzar els indicadors de delinqüència -que revelen que la situació al Prat és equiparable amb les ciutats del nostre entorn- i es van coordinar els esforços per seguir vetllant i millorant per la seguretat al municipi.

El Prat s'ha convertit en un dels primers municipis de menor mida de tot l'Estat que pot utilitzar aquesta eina, el SIRAJ, fins ara reservada sobretot a capitals de província i grans ciutats.

El SIRAJ permet que els agents contrastin antecedents, condemnes i judicis pendents, i facilita així que les persones detingudes passin a disposició judicial amb un historial complet que n'acrediti la reincidència. D'aquesta forma, el jutge o jutgessa, si ho considera, pot dictar presó preventiva i aplicar l'agreujant de multireincidència introduït recentment al Codi Penal. La Policia Local ja està rebent formació per integrar aquesta eina en l'operativa diària.

Dins la mitjana de fets delictius



A la Junta Local de Seguretat, celebrada el 8 d'abril passat, es van presentar les dades de seguretat del 2025, contrastades per la Policia Local i els Mossos d'Esquadra. Les xifres mostren una lleugera reducció dels fets delictius registrats a la ciutat, que van passar de 4.806 l'any 2024 a 4.638 el 2025. Aquesta tendència situa el Prat dins la mitjana dels municipis de l'Àrea Metropolitana.

Sense l'aeroport

Aquestes dades no inclouen els fets de l'aeroport, que no tenen incidència en la vida quotidiana de la ciutat. Cal recordar que el plenari municipal ha insistit en diverses ocasions que computar aquests fets a les estadístiques de la ciutat del Prat distorsiona la realitat i per això ha demanat al Ministeri de l'Interior que segueixi les dades.

Objectius per a 2026

Un cop assolit l'objectiu d'acabar les plantacions de marihuana en interiors després de l'operació policial conjunta de l'abril del 2023 a Sant Cosme -en què no només es van desmantellar les principals plantacions, sinó que es van formigonar els blocs on eren per evitar que es tornessin a instal·lar- els cossos policials han acordat les prioritats per al 2026.

La primera és l'abordatge de la multi-reincidència, que ara es podrà fer amb més eines gràcies al SIRAJ. També es treballarà per reduir els robatoris amb violència o intimidació a l'espai públic, per reduir els robatoris a l'interior de vehicles i per mantenir els bons indicadors de seguretat als domicilis. A més, es reforçarà l'atenció als problemes de convivència entre el veïnat.



L'alcaldessa del Prat, Alba Bou, amb tres agents, durant la visita a la reforma de la prefectura.

Altres novetats que milloren la policia

A banda de la nova eina contra la multirreincidència, la Policia Local incorpora novetats perquè, tot i que els indicadors de delinqüència són normals, no es pot abaixar la guàrdia i cal seguir treballant per garantir una ciutat cada cop més segura.

1

Incorporació de 15 nous agents

El Prat incorporarà properament 15 nous agents a la Policia Local, després d'un procés selectiu que ha despertat força interès entre la població, ja que més d'un centenar de persones han assistit a les tres sessions informatives organitzades. Les persones que superin les proves d'accés faran el curs bàsic de policia a l'Institut de Seguretat Pública de Catalunya (ISPC), de nou mesos de durada, i posteriorment faran un any de pràctiques a la Policia Local de la nostra ciutat, abans d'incorporar-s'hi plenament.



Vista general del vestíbul de la prefectura.



Nova sala de reunions de la prefectura.

2

Millor atenció a la comissaria

La prefectura de la Policia Local ha estat sotmesa a diverses obres de reforma que han permès millorar la tasca dels agents que hi treballen i també l'atenció a la ciutadania. Així, s'han ampliat i renovat els vestidors -tant els dos masculins com el femení-, la sala de reunions, la de coordinació d'emergències i les oficines de recepció de denúncies i d'atenció a les víctimes de violència de gènere, que ara respecten molt més la intimitat de les persones denunciants, entre altres reformes menors.



Un agent amb una de les noves tauletes electròniques que faciliten la tramitació de denúncies.

3

Innovacions tecnològiques per millorar la seguretat a la ciutat

La Policia Local del Prat disposa de diverses eines i dispositius per millorar la seguretat a la ciutat, especialment des del punt de vista preventiu però també de reacció quan cal actuar amb rapidesa i determinació. Tot seguit en destaquem algunes:

- **Renovació de la flota**

Aquest any es renovarà part de la flota policial amb la incorporació de cinc cotxes patrulla elèctrics, sis motos també elèctriques, un cotxe de paisà i un tot terreny per a serveis especials.



Nova oficina de recollida de denúncies.



Des que, fa dos anys, porten al pit les videocàmeres personals, no s'ha produït ni una sola queixa per mala praxi contra cap agent. A la dreta, control d'un usuari de patinet elèctric, una de les tasques que més intensament està fent darrerament la Policia Local.

● Càmeres de videovigilància i videowall

Està en procés de licitació la instal·lació d'11 càmeres de videovigilància a la ciutat, que està previst que es col·loquin l'any vinent. Aquestes càmeres s'han demostrat molt útils en altres municipis per prevenir i resoldre delictes. Les imatges estaran connectades al nou videowall o pantalla múltiple que properament s'instal·larà a la sala de control de la Policia Local.

● Gossos i drons

La Policia Local comptarà properament amb un servei de gossos ensinistrats –principalment per detectar drogues- i de drons – per a vigilància de grans esdeveniments o fer seguiments-.

● Tauletes digitals i càmeres personals

El cos ha incorporat tauletes digitals que substitueixen els talonaris de denúncies i agiliten molt la feina dels agents, alhora que asseguren la transmissió fidel de les dades. D'altra banda, fa dos anys que els agents porten videocàmeres personals que han permès que, des que van entrar en funcionament, no s'hagi registrat ni una sola queixa per maltractament

contra cap agent local i, en ocasions, les imatges han servit com a prova útil en processos judicials.



Altres dispositius

Cap a finals de mes, agents uniformats i de paisà vigilen els caixers i entitats bancàries per prevenir robatoris, especialment a les persones grans que van a extreure els diners de les pensions. Aquest dispositiu s'ha demostrat altament eficaç ja que aquest tipus de delictes han pràcticament desaparegut al Prat.

La Policia Local fa altres funcions com el control del trànsit, darrerament amb especial atenció als patinets, vigilància a la sortida de les escoles –on també fan formació viària-, control del transport escolar, acompanyament a botiguers amb l'APP de seguretat, control d'esdeveniments a la via pública, unitat especial d'espais naturals i agrícoles –una de les més antigues del cos-, dispositiu especial a la platja en temporada de bany, etc.



Tens algun problema?



Les xarxes socials o els experts de barra de bar no te'l resoldran. La policia t'atén les 24 hores, tots els dies de la setmana.

● Per telèfon: 112 o 934 787 272

● En persona, a la prefectura (c. Riu Llobregat, 2-4)

● A través de l'aplicació mòbil de seguretat ciutadana. Més informació en aquest QR:



POLICIA

El Prat de Llobregat



Entrevista a l'intendent Rafael Pino (Policia Local) i a l'inspector Fran Alcaide (Mossos d'Esquadra)

“Penjar els delictes a les xarxes i no denunciar-los genera alarma social i ens dificulta la feina”

Amb motiu de la celebració de la Junta Local de Seguretat, el magazín matinal *Planeta Prat* d'el-prat.ràdio va entrevistar els dos principals responsables policials de la ciutat: l'intendent en cap de la Policia Local, Rafael Pino, i l'inspector i cap de l'àrea bàsica policial dels Mossos d'Esquadra al Prat, Fran Alcaide.

Les dades diuen que l'any 2025 van baixar els delictes al Prat.

Rafael Pino: Sí, i estem treballant força en el tema de la multireincidència.

Fran Alcaide: Al Prat fa ben bé un any i mig que, juntament amb la Policia Local i amb la Nacional, treballem contra la multireincidència, especialment a les estacions de tren i de metro.

Quins són els fets delictius que més es cometen al Prat?

Fran Alcaide: Els furtus, en els quals no hi ha violència o intimidació a les persones, ni trencament d'objectes. Són normalment deguts a descuits de la víctima.

Rafael Pino: Un problema que tenim és que moltes persones, quan pateixen o veuen un furt, enlloc de comunicar-ho a la policia ho penguen a les xarxes socials, perquè pensen que així tindran més possibilitats de recuperar el que els han furat. Això augmenta la percepció d'inseguretat entre la població. És molt important que ens ho comuniquin a la policia perquè, si no, no podem fer mapes de calor, no podem investigar ni prevenir. Entenc que el ciutadà cregui que denunciar un furt no servirà de res, però sí que serveix.

Més enllà dels furtus, quins altres delictes us preocupen?

Rafael Pino: Un dels objectius per a 2026 és reduir els robatoris amb violència o intimidació en espais públics. No és que en siguin molts, però generen molta alarma social. També volem mantenir les bones dades dels robatoris a l'interior de domicilis, que també en són pocs però generen un gran impacte. I també l'abordatge de la multireincidència, que també genera alarma. Un altre objectiu és millorar la convivència i el civisme en l'espai públic.

Fran Alcaide: És important conscienciar la població perquè prengui unes mínimes mesures de seguretat, que vigili amb els descuits. Nosaltres, a través de l'Oficina de Relacions amb la Comunitat, fem unes 130 xerrades amb uns 3.000 assistents per conscienciar de tot això, especialment la gent vulnerable, com la gent gran. Una persona d'edat avançada pot pensar que els anells, la cadena o el rellotge que porta no valen res, però si pateix una estrebada, li poden fer molt de mal.

Quin és el nivell de delinqüència al Prat en comparació amb altres ciutats?

Fran Alcaide: Els Mossos tenim dades de tota la regió i de tot el cos, i al Prat estem força bé.

Sovint passa que el Prat apareix com una de les ciutats amb més delictes, però això és perquè s'hi inclou l'aeroport i el centre comercial Splau, oi?

Fran Alcaide: Sí, perquè l'aeroport no té res a veure amb la ciutat. A l'aeroport s'han incrementat molt els efectius i és impressionant com s'han reduït allà els fets delictius. Ara, fins i tot si suméssim les dades de l'aeroport a les de la ciutat, no estaríem entre els municipis més perillosos.

Un altre tema que també genera alarma social són les ocupacions. Com estem d'això, al Prat?

Fran Alcaide: Les ocupacions no són un tema tan greu com el que apareix a les xarxes socials. La gent que ocupa busca pisos de fons voltors, d'entitats bancàries, perquè saben que no tindrà tants problemes perquè el propietari no és una persona particular. Alguns bancs ni denuncien les ocupacions dels seus habitatges. Ara bé, això sí que genera una percepció d'inseguretat en l'entorn.

“Els Mossos tenim dades de tota la regió i de tot el cos, i al Prat estem força bé en comparació amb altres ciutats pel que fa al nivell de delinqüència”

Darrerament es parla molt del sector Urgoiti – Ponsich, al Nucli Antic, per problemes de seguretat, barruisme, incivisme...

Rafael Pino: Estem fent tot allò que podem, estudiant quines són totes

les problemàtiques, que són moltes, i què ens permet fer la normativa. Ara bé, si hi ha un espai privat ocupat i no hi ha denúncia per part de la propietat, nosaltres no hi podem entrar. Les podem denunciar per incivisme, però no tenen compte corrent i no podem embargar-la si no paguen una sanció. No és fàcil.

Pel que fa al nombre d'agents policials, estem bé?

Fran Alcaide: A la nostra regió policial en tenim un número considerable, però sempre hi ha un degoteig de gent que va marxant a altres unitats, sobre tot gent jove que aspira a determinades especialitats. Però la gent del Prat no ha d'estar preocupada perquè en comparació amb altres municipis estem força bé.

Rafael Pino: Les policies locals de Catalunya tenim un problema: els Mossos i la Guàrdia Urbana de Barcelona s'emporten la nostra pedrera d'agents. Cada vegada que fem un procés selectiu, amb tota la feinada que suposa, passen uns anys aquí i després marxen. Justament ara estem fent un procés de selecció per a 15 noves places d'agents i d'aquí a dos o tres anys ja us diré quants queden al Prat, i això que hem millorat les condicions laborals. Hi ha municipis que viuen autèntics drames per mantenir les seves plantilles policials. Al Prat tenim un dèficit important d'agents, que a més a més coincideix amb moltes jubilacions. Això no ho pot arreglar un ajuntament, és un problema general del sistema policial i cal portar-lo al Parlament.

Ara es posaran càmeres de vigilància a la ciutat.

Rafael Pino: Sí, però els processos de licitació són molt lents. Jo vaig arribar al Prat fa cinc anys i ja aleshores volia posar càmeres... Aviat signarem un conveni amb Interior de la Generalitat per integrar-nos al sistema LECTIO de lectura automàtica de matrícules. Les càmeres ens ajudaran molt.

Isa Gonzalo Isla

elprat.ràdio

Podem escoltar l'entrevista sencera a través d'aquest QR





✂ @PPpratllobregat
✂ @Ochoappc

Miguel Ángel Ochoa Oliva

Mayo: recaudación y hartazgo

Con mayo no solo llega el mes de las flores; también llega, puntual, el mes de la recaudación. Nadie discute que los impuestos son necesarios para sostener los servicios públicos, pero lo que vivimos desde hace años se parece más a un expolio que a un esfuerzo equilibrado y justo, especialmente para quienes cumplen cada mes.

Desde 2023, ni el Gobierno central ni la Generalitat han sido capaces de aprobar unos presupuestos. Lejos de asumir esa debilidad política, han optado por la vía fácil: aumentar la presión fiscal de forma constante. En lugar de ordenar el gasto y priorizar, meten la mano en el bolsillo de los ciudadanos sin ofrecer explicaciones claras. Ni Sánchez ni Illa hacen el mínimo esfuerzo por aliviar la carga impositiva. Al contrario: gastan sin el rigor que exigiría la situación económica de miles de familias que cada mes hacen auténticos malabares para llegar a fin de mes y mantener su estabilidad.

En El Prat, sin llegar a esos niveles, tampoco se percibe una voluntad clara de ayudar a los vecinos. Cada oportunidad sirve para subir tasas o crear nuevas figuras impositivas, algo difícil de justificar en un municipio con una notable capacidad recaudatoria y margen para actuar con más sensibilidad. A Sánchez e Illa hay que exigirles bajadas reales de impuestos. Y a la alcaldesa Bou, que aproveche la fortaleza económica del municipio para aliviar a sus vecinos. Gobernar no es recaudar más, sino gestionar mejor y con responsabilidad. Y ahora que los veremos más por las calles, conviene recordárselo.



✂ @ERC_ElPrat
📍 Esquerra El Prat

Jordi Ibern i Tortosa

Patrimoni i cultura, cosa de tothom!

El Prat és una ciutat amb un patrimoni valuós que cal **protegir amb rigor**, però també **gestionar amb sentit comú**. Per això, des d'ERC El Prat vam proposar modificar el Reglament de la Comissió de Patrimoni. L'objectiu és clar: **diferenciar els edificis amb valor arquitectònic** d'aquells amb **protecció ambiental o paisatgística**, evitant tràmits excessius quan no estan en joc elements patrimonials rellevants. Aquesta mirada més ajustada permetria **agilitzar obres**, especialment en locals que volen obrir o millorar un negoci, sense rebaixar la protecció del patrimoni. Celebrem que l'Ajuntament hagi valorat positivament la proposta i iniciï la revisió del reglament, perquè **protegir el patrimoni també és fer-lo compatible amb la vida quotidiana**.

Aquest compromís es va reforçar amb l'aprovació de la nostra **moció per crear el Museu del Prat**, aprovada per majoria absoluta. El Prat necessita un museu: **un espai estable i obert a tothom** que expliqui el delta, la pagesia, la indústria, la història urbana i la memòria social que ens defineixen. Avui, aquesta absència ens deixa enrere respecte a municipis veïns. La proposta planteja **un camí seriós i realista**: definir el model, estudiar ubicacions, garantir recursos i implicar la comunitat, abans de demanar el registre oficial. També reforça una prioritat clau: **la revisió urgent del Catàleg de Patrimoni**, imprescindible per protegir el nostre llegat. El Museu del Prat no és només un equipament cultural: **és un projecte de ciutat**. Per a nosaltres, **defensar el patrimoni i la cultura és**, i ha de ser sempre, **cosa de tothom**.



📍 gerardvalverdepolo
@ gerardv.p
✉ g.valverde.polo@elprat.cat

Gerard Valverde i Polo

El Prat Nord: de l'abandonament a la inseguret

Degradació, inseguret i una sensació completa d'abandonament. El Prat Nord n'és avui el cas més evident. Els mateixos veïns ho expliquen amb una sensació d'impotència i no és un cas puntual, sinó una degradació constant que fa anys que s'arrossega.

A aquesta situació s'hi suma el barraquisme i els problemes d'ocupacions amb una manca de control que deteriora el dia a dia del barri. Tot això, en paral·lel a un gran projecte urbanístic que, lluny de generar confiança, està generant incertesa entre els residents, alguns dels quals se senten expulsats de casa seva.

Però el problema ja no és només de degradació urbana. És de seguretat. Els veïns estan farts d'un continu d'incidències: habitatges marcats per robar, intents d'entrada per terrats, conflictes constants derivats dels assentaments i un llarg etc. Fins al punt que, recentment, un lladre va ser enxampat i retingut pels mateixos veïns fins a l'arribada de la policia. A tot això s'hi afegixen espais fora de control com el pàrquing del Carrefour o el pont del riu, convertits en punts habituals de festes, soroll i incivisme.

El més preocupant és la sensació d'impunitat. Cal actuar. Cal més presència policial, actuació immediata als punts conflictius, instal·lació de càmeres Ja, intervenció sobre els assentaments i tolerància zero amb la multireincidència. I si hi ha individus que fa temps que generen problemes, cal explorar totes les vies, inclosa l'acusació particular. **Perquè la pregunta és inevitable: què més ha de passar perquè reaccionem?**



✕ @PerezJP_

Juan Pedro Pérez Castro



✕ @davidviciosoadr

✕ @elPratenComu

David Vicioso Adrià

Aquests són els nostres valors

D'aquí un any són les eleccions municipals, l'esdeveniment que marcarà el futur de la ciutat durant els següent quatre anys. I és que no es tracta només de triar representants locals, es decideix quin model de ciutat volem construir: els nostres barris, les nostres escoles, els nostres serveis públics i els nostres espais de convivència.

En un context global marcat per la incertesa, la desigualtat i el soroll extremista, els socialistes tenim un projecte ferm que defensa els serveis públics de qualitat, l'habitatge assequible, la mobilitat sostenible, la cultura accessible i una aposta decidida per l'educació i la justícia social. No com a privilegi, sinó com a eines perquè ningú no quedi enrere. La socialdemocràcia demostra, allà on governa, que no és una idea del passat sinó un projecte plenament vigent.

Els socialistes del Prat fem una política basada en l'escolta activa, la cooperació institucional i el respecte. Per mi són uns valors més necessaris que mai per a combatre missatges que promouen la divisió, la desinformació o l'enfrontament. La defensa dels drets laborals, la lluita contra la desigualtat, la transició ecològica justa o la protecció dels serveis públics són reptes compartits i han de començar a casa nostra, al Prat.

A un any de les eleccions municipals, el desafiament no és només revalidar projectes: volem reforçar la confiança en la política. Per això, la millor resposta a la crispació és més democràcia, més drets i més política al servei de la gent.



✕ @pratVox

📍 @pratVox

Rafael Millán Carracedo

No aparcarás

En El Prat, encontrar aparcamiento se ha convertido en una auténtica odisea para miles de vecinos. No es casualidad. Es la consecuencia directa de años de políticas impulsadas por los comunes Alba Bou y socialistas de Juan Pedro, empeñados en declarar una guerra ideológica al vehículo particular, como si usar coche fuera poco menos que un pecado. Bajo el pretexto del fanatismo climático y la Agenda 2030, han ido eliminando plazas de aparcamiento año tras año, sin ofrecer alternativas reales y viables. **Ya lo dijo el anterior alcalde Mijoler: "el futuro del Prat será en bicicleta y transporte público"**. La realidad, sin embargo, es muy distinta a la propaganda institucional. Muchos vecinos necesitan el coche para trabajar, para llevar a sus hijos o simplemente para poder organizar su vida diaria con normalidad. No todo el mundo puede depender del transporte público, ni adaptar su vida a los caprichos de un urbanismo diseñado desde el despacho y no desde la calle.

Mientras el Ayuntamiento presume de "pacificar" calles y de reducir espacio al coche, los vecinos dan vueltas interminables para aparcar, pierden tiempo, combustible y paciencia, y sufren una merma evidente en su calidad de vida. Además, esta política también perjudica al comercio local, porque dificulta el acceso de clientes y castiga a quienes aún sostienen la actividad económica del municipio. Defender el sentido común no es ir contra el medio ambiente. Es reconocer que la movilidad debe ser equilibrada, realista y respetuosa con las necesidades de todos. El Prat no necesita más dogmatismo climático. Necesita gestión, planificación y soluciones. Y una de ellas pasa, sin complejos, por dejar de eliminar plazas de aparcamiento.

Normas claras para los patinetes

Los patinetes eléctricos ya forman parte de nuestro día a día. Son rápidos, ágiles y sostenibles. Pero también plantean un reto: compartir bien el espacio público. La convivencia y la seguridad son responsabilidad de todas las personas. Y esta responsabilidad implica, ante todo, respetar las normas. Por eso la Policía Local ha puesto en marcha una campaña informativa sobre las normas que deben cumplir las personas que circulan en patinete. Esta campaña es un ejemplo más de la labor que realiza nuestro cuerpo policial para garantizar una buena convivencia en la ciudad, y que se explica en esta revista.

Por un lado, esta campaña permite explicar los nuevos requisitos de la DGT: los patinetes deberán estar registrados, contar con un seguro de responsabilidad civil y disponer de un certificado de circulación.

Por otro lado, para recordar la normativa municipal: los patinetes deben circular en general por la calzada, a un máximo de 25 km/h y siempre con un solo pasajero. El casco es obligatorio para menores de 16 años y recomendable para el resto. También deben llevar luces y timbre. Y algo importante: no se pueden usar auriculares ni el móvil mientras se conduce. La campaña es informativa, pero el mensaje es claro: quien no cumpla se expone a sanciones, a partir de ahora mismo, de hasta 200 euros.

Queremos un municipio más seguro, donde todas las personas compartan el espacio con respeto. Y nuestra policía local trabaja con este objetivo.



✕ @decidimosprat

📍 decidimosprat

Agustín Mataró Soto

Hipocresía

Queremos denunciar públicamente la preocupante falta de respuesta por parte de los grupos municipales de Podem Comú y Esquerra Republicana de Catalunya en El Prat ante una situación sanitaria que consideramos crítica. Tras haber remitido un escrito formal trasladando nuestra profunda preocupación por el deterioro de la sanidad pública en el municipio, no hemos recibido contestación. Este silencio institucional resulta inaceptable, especialmente cuando la ciudadanía está sufriendo una realidad marcada por la saturación de la atención primaria, la falta de profesionales, largas listas de espera y retrasos en pruebas diagnósticas y visitas a especialistas. La situación afecta de forma especialmente grave a personas mayores, pacientes crónicos y familias vulnerables, generando desigualdad, incertidumbre y un claro empeoramiento de la calidad de vida. Consideramos que no actuar ante esta realidad supone una dejación de responsabilidades. **Cabe recordar que tanto ERC como Comú Podem tienen representación en el Parlament y forman parte de la mayoría que sustenta al Govern de la Generalitat, presidido por Salvador Illa. Por ello, no solo tienen capacidad de influencia, sino también una responsabilidad directa para exigir medidas urgentes que revertan esta situación.** Desde nuestro colectivo reclamamos acciones concretas: refuerzo inmediato de la atención primaria, contratación de personal sanitario suficiente, reducción efectiva de las listas de espera y blindaje de los recursos públicos destinados a la sanidad. **La salud no puede quedar supeditada a cálculos políticos ni a la inacción institucional. Exigimos transparencia, compromiso y respuestas claras. El silencio, en un contexto como el actual, no es una opción, es una irresponsabilidad por parte de PODEM COMÚ Y ERC del Prat.** Por un Prat de tod@.

VIDA [O] PRATENCA

LA PLAÇA DE CATALUNYA VA VIBRAR AMB ENERGIA, RITME I GANES DE CUIDAR-SE EN LA 8a FESTA DE LA SALUT

Zumba, sessions de bici i un munt de carpes amb propostes per a tots els gustos van omplir la jornada de moviment i vida. El Prat referma el seu compromís amb el benestar, entenent l'esport com una eina clau per cuidar-nos i enfortir la comunitat.

EL PRAT COMMEMORA EL DIA DEL POBLE GITANO

El Prat va commemorar el Dia Internacional del Poble Gitano amb una jornada plena d'activitats familiars, tallers, xocolatada i música a la plaça de l'Amistat. La celebració va reunir infants, famílies i entitats en un espai de convivència i reconeixement de la cultura gitana. El dia 13 d'abril, la programació es va completar amb una xerrada al Cèntric sobre antigitanisme, drets i convivència, amb María Rubia Jiménez.

EL PRAT FA VISIBLE L'AUTISME

En el marc del Dia Internacional de Conscienciació sobre l'Autisme, el Prat va viure una jornada per visibilitzar la neurodiversitat i promoure una ciutat més inclusiva i respectuosa amb totes les persones. La commemoració va comptar també amb una actuació de Gospel Prat, que va omplir l'espai de música, emoció i comunitat.

PORTES OBERTES A LA CASA DE LA VILA

Com és tradició amb motiu del Dia del Municipi, la Casa de la Vila del Prat va oferir una jornada de portes obertes a la ciutadania. El diumenge 19 d'abril al matí es van fer tres visites guiades dramatitzades pel Teatre Kaddish a l'històric edifici consistorial.





FESTES DE LA CARXOFA AMB MÉS OMBRA

Les Festes de la Carxofa, celebrades al llarg del mes d'abril, han comptat enguany amb tendals que han aportat ombra als milers de persones que hi han participat. La Carxofada del Prat, l'Escarxofa & Jazz i la GastroFest Carxofa Prat han estat, un any més, tot un èxit de convocatòria entorn de la flor del delta.



NOVA EDICIÓ DE LA ZONA JOVE DE PRIMAVERA

Els dies 17, 18 i 25 d'abril s'ha celebrat una nova edició de la Zona Jove de Primavera, tot un seguit d'activitats gratuïtes per a joves a partir de 12 anys: creació de videojocs, futbolí humà (foto), Masterchef, sortida d'orientació...



28a JORNADA D'ORIENTACIÓ ACADÈMICA I PROFESSIONAL

El 8 d'abril es va celebrar la 28a Jornada d'Orientació Acadèmica i Professional, adreçada a l'alumnat de 2n de batxillerat del Prat, que es troba en un moment de transició i ha de decidir quins estudis superiors vol cursar. S'hi van fer presentacions d'estudis superiors, assessoraments, xerrades, etc.

LA PRATENCA ANA LARA ROJAS FA 100 ANYS



L'alcaldesa Alba Bou i la tinenta d'alcaldia Marisol Rojas han visitat la pratenca Ana Lara Rojas amb motiu del seu centenari. L'Ana va nèixer a Ceuta i de jove es va establir al Prat, on va tenir quatre fills. Actualment viu a la residència de gent gran Onze de Setembre de la nostra ciutat.

El Prat diu no a la LGBTIfòbia amb una sèrie d'activitats

El 17 de maig es commemora el Dia Internacional contra la LGBTIfòbia, una jornada de reivindicació i denúncia davant les discriminacions, agressions i vulneracions de drets que encara avui pateixen moltes persones per la seva orientació sexual, identitat o expressió de gènere. Al Prat es faran diferents activitats que s'obriran amb la taula rodona *Mirades contra la LGBTIfòbia*, el 14 de maig a les 18 h a la Palmira. El 16 de maig es farà a Barcelona una ruta guiada que repassarà la història de les dissidències sexuals i de gènere. Sortirà de la pl. Agricultura a les 09:30 h. El 18 de maig, a les 18 h, a les Cases d'en Puig, es convocarà la Taula LGTBQ+ del Prat, un espai de participació per impulsar accions i polítiques inclusives al municipi. S'hi pot assistir contactant a lgbti@elprat.cat. Finalment, el 24 de maig a les 12 h, a la terrassa de La Capsa, es farà el *Vermuth LGBTI*, amb Dj Carmela.



Servei i espais d'acompanyament

El Servei d'Atenció Integral (SAI) s'ubica a les Cases d'en Puig (tel. 93 379 00

50, ext. 5600, siad@elprat.cat). El Servei d'Atenció Integral (SAI) organitza un grup d'ajuda mútua (GAM) LGTBQ+, cada tercer dimarts de mes, a les 17 h, a Cases d'en Puig.

El Prat. el meu veïnat

28 de maig

Dia d'acció per a la Salut de les dones 2026

#EIPratFeminista
#JuntesMesFortes

Consulta les activitats al QR

benestar

bategar
equilibri
nodrir-se
escoltar-se
serenitat
temps
autocura
espir

elprat.cat/dones

Ajuntament del Prat de Llobregat

Amb la col·laboració de:



L'Escola d'Oficis estrena millores

Per adaptar-se a les noves necessitats formatives vinculades a les energies renovables



L'Escola d'Oficis Delta del Llobregat ha estat sotmesa a obres de reforma, a fi d'adaptar els espais a la incorporació de noves especialitats formatives vinculades a les energies renovables, l'eficiència energètica i la climatització sostenible.

La intervenció ha comportat la millora i ampliació d'espais formatius, la creació d'un nou taller polivalent i l'adequació d'una aula de major capacitat. A més de la intervenció a l'escola, també s'ha habilitat un espai exterior a la coberta del CEM Estruch destinat a la formació pràctica en matèria d'energies renovables. Aquest projecte reforça l'aposta de la ciutat per la formació professional i l'economia verda, amb l'objectiu d'adaptar l'oferta formativa a les necessitats actuals i futures del mercat laboral.



elprat.tv

Trobareu un vídeo sobre aquesta notícia a través d'aquest QR



Interseccions fa balanç d'un curs ple d'experiències educatives

Recorregut pels projectes d'un programa que ja fa nou anys que treballa per garantir l'exercici dels drets culturals dels infants i joves del Prat



1



2



3

E

I curs escolar s'acosta al final i el programa Interseccions fa balanç. Molts projectes, ja arrelats

als centres educatius, s'han consolidat, mentre que altres preparen canvis per al curs vinent.

Auxiliars de Conversa

El projecte Auxiliars de Conversa, present a tots els centres educatius, es fa gràcies a l'acompanyament de 17 persones de diferents països, que han fet de l'idioma una experiència més viva i real per a l'alumnat. El 24 d'abril es va celebrar l'*Spring Festival*, una jornada oberta a la ciutadania per gaudir a partir de jocs i propostes musicals en anglès.

Camins Vius i Teatre

Totes les escoles participen en el projecte *Camins Vius i Teatre*, del Teatre L'Artesà, en el qual artistes, mestres i alumnes posen en joc interessos i feines comunes per construir conjuntament pràctiques. El teatre també es desplega a les aules de quatre escoles de primària a partir del projecte teatral de l'Escola d'Arts en Viu, que aquest any ha treballat la dramatúrgia com a eix central.

Dansa i música

L'Escola d'Arts en Viu també desenvolupa el projecte de dansa com a eina d'expressió, creativitat i inclusió a les escoles Josep Tarradellas i Can Rigol. Pel que fa a la música, el projecte *Entreinstruments* ha generat un espai d'intercanvi a Torre Balcells que ha permès a l'alumnat de 5è de quatre escoles experimentar amb diferents famílies d'instruments.

Connexions

Un altre intercanvi destacat és la cloenda del projecte *Connexions* al Cèntric, una jornada on l'alumnat de quatre instituts de la ciutat comparteix el seu treball d'investigació al voltant dels rituals, eix central del projecte d'aquest curs.

Fotografia

En aquesta mateixa línia d'exploració i treball compartit, el projecte de Fotografia convida l'alumnat a descobrir el territori a través de la mirada i la tècnica fotogràfica. Enguany, l'exploració s'ha centrat en l'entorn natural del Semàfor i culminarà amb una exposició dels dos centres de primària participants, prevista per al maig al Centre Cívic Jardins de la Pau, impulsor del projecte.

Projecte d'energia amb el CEM Sagnier



Aquest curs, els centres Charles Darwin, Bernat Metge, Escola del Parc i Institut Ribera Baixa han entrat en la segona fase del bienni pel projecte d'Energia, amb l'encàrrec d'estalviar i fer més sostenible el complex esportiu municipal Sagnier. L'alumnat ha recollit dades i opinions de persones usuàries per fer propostes de millora fruit de la feina feta a les aules.



4



5

Arts visuals

Aquest curs s'ha iniciat un nou bienni d'Arts Visuals a partir del joc conscient. Les escoles Pepa Colomer, Ramon Llull i Can Rigol han començat a treballar diferents aproximacions al joc a través de propostes plàstiques i conceptuals prenent com a punt de partida els conceptes de provar, desmuntar i proposar. El curs vinent es compartirà i dissenyarà un espai de joc.

Novetats per al curs 2026-27

De cara al curs vinent s'està treballant en un projecte de lectura que vinculi la Biblioteca Municipal Antonio Martín amb els centres educatius, a fi de fomentar el gust lector dels infants i joves. Aquesta serà una de les accions del nou Pla de Lectura Municipal que està a punt d'engegar.

- 1 Intercanvi dels projectes d'Entre instruments a l'Escola d'Arts en Viu.
- 2 Infants de l'Escola Ramon Llull durant el projecte d'arts visuals.
- 3 *Spring Festival*.
- 4 Projecte de dansa de l'Escola Can Rigol.
- 5 Projecte de dansa a l'Escola Josep Tarradellas amb les dones de la COV.
- 6 Passejada fotogràfica pel delta de les escoles Bernat Metge i Jacint Verdaguer.
- 7 Projecte Entrecordes a l'Escola Sant Jaume.



6



7

El programa Interseccions en xifres



- En marxa 71 processos de llarga durada en forma de projectes, itineraris, entorns d'aprenentatge i projectes en xarxa; amb 34 accions en forma d'activitat final de projectes.
- El conjunt d'accions genera 9.869 oportunitats d'aprenentatge per a l'alumnat i la ciutadania en processos de llarga durada.
- Hi participen 47 comunitats, de les quals 30 són educatives, 13 culturals i 4 serveis municipals col·laboradors; i 330 professionals i 8 persones voluntàries.

¡Descubre nuevas maneras de implicarte, haz voluntariado!

En El Prat hay más de 70 propuestas diferentes para hacer de voluntario/a

El Prat es un referente en la promoción de un tejido asociativo fuerte y comprometido con la ciudadanía. Una de las formas para vincularse con la comunidad es hacer un voluntariado.

Este 2026 es precisamente el Año Internacional de Voluntariado, una iniciativa que apuesta por una sociedad más cohesionada y en red, con capacidad transformadora desde la implicación de las personas y sus entornos.



Més informació



Encontrareis toda la información en el Punt del Voluntariat (Cases d'en Puig; pl. Agricultura, 4, martes y jueves de 16 a 19 h; tel. 93 379 00 50 ext. 5600; voluntariat@elprat.cat).

El Prat cuenta con más de 70 llamadas al voluntariado de características diversas, desde el programa Antenes, acompañando y haciendo frente a la soledad no deseada, hasta combatir el desperdicio de alimentos con la Fundació Espigoladors.

Éstas, y muchas más, son oportunidades para adentrarse en el mundo del

voluntariado y participar en proyectos que contribuyen a construir una ciudad más solidaria, cohesionada y comprometida con el bienestar colectivo.

OBERTA LA PREINSCRIPCIÓ (0-3 ANYS)

CURS 2026-2027

ESCOLES BRESSOL MUNICIPALS I LLAR D'INFANTS DE LA GENERALITAT

- **PORTES OBERTES** del 13 al 30 d'abril
- **PREINSCRIPCIONS** del 8 al 22 de maig (ambdós inclosos) la preinscripció es farà de manera telemàtica a través del web elprat.cat/preinscripciobressol
- **MATRICULACIÓ** de l'11 al 25 de juny

Sant Jordi enamora el Prat

Amb epicentre a la pl. de la Vila i rèpliques a la resta de la ciutat, la diada de Sant Jordi va esquitxar la ciutat de roses, llibres i mostres d'amor



Pratifolk, 30 anys celebrant la cultura popular i tradicional del Prat

La Federació d'entitats El Nus ha organitzat un programa d'activitats per a divendres 8 i dissabte 9 de maig

E

l Pratifolk, una celebració de la cultura popular i tradicional catalana en totes les seves expressions, des de la música i les

dances a la gastronomia, els castells, els gegants o els grups de foc, arriba a la trentena edició.

La Federació d'entitats El Nus ha organitzat un programa per a tots els públics que començarà el divendres 8 de maig amb la projecció del documental "Balleu ben fort, diables Rauxa", a la Nau de Cultura Popular.

Recorregut per la història del festival

La programació de dissabte 9 es concentrarà al parc del Fondo d'en Peixo. Al matí, col·loqui *30 anys de Pratifolk*, que, juntament amb l'exposició dels cartells d'aquestes trenta edicions, farà un recorregut per la història del festival.

Les actuacions de les diferents colles de la ciutat s'aniran succeint durant tota la jornada amb menjars populars, bon ambient i les actuacions musicals dels grups Grana i Moscatell, Trèvol i 4 Vents.

Seràn dues jornades plenes de gegants, dansaires, bastoners, castellers, trabucaires, diables i bèsties, on les entitats de la ciutat ens obsequiaran amb la seva riquesa cultural.



Més informació



Consulta el programa complet amb aquest codi QR





EL BON POLICIA

AMB RICARD FARRÉ I ARNAU PUIG

Ricard Farré i Arnau Puig protagonitzen aquesta afilada comèdia d'embolicó de Santiago Rusiñol, on dos amics, per mirar de sobreviure, es veuen abocats a situacions hilarants, posant en evidència els prejudicis socials i l'arbitrarietat de la justícia. En un joc que trenca totes les convencions, només dos actors interpreten tots els personatges de l'auca convidant l'espectador a riure plegats del món que ens ha tocat viure.

Cèntric Espai Cultural. Dissabte 16, a les 19 h

Entrada: 6 € + 0,5 € despeses de gestió

TEATRE I DANSA

FESTIVAL CASA DE ARAGÓN

XLV aniversari de la Casa de Aragón amb una mostra de balls i cants de jota aragonesa.

El Modern. Divendres 1, a les 12 h

Entrada: 4 € + 0,50 € despeses de gestió



UNA FESTA A ROMA

DIRECCIÓ DE CLARA SEGURA

Una comèdia

commovedora sobre l'amor i el desig a l'anomenada "tercera edat", quan la memòria es desfà com un castell de sorra, i sobre els que cuiden, tan bé com saben, els qui estimen.

Teatre L'Artesà. Sala Gran
Diumenge 10, a les 18 h

Entrada: 19 € + 0,5 € despeses de gestió

Anticipada: 16 € + 0,5 € despeses de gestió

Tarifa Joves.Prat: 5 € + 0,5 € despeses de gestió



DIJOUS TEATRE ENTRANAS

EL PATIO TEATRO

Aquesta reconeguda

compagnia de teatre d'objectes treu el cap a l'interior del cos humà per a tractar d'explicar, a través del teatre d'objectes i la narració, què és això que portem dins.

Teatre L'Artesà. Sala Josep Costa
Divendres 14, a les 20 h

Entrada: 12 € + 0,5 € despeses de gestió

Anticipada: 10 € + 0,5 € despeses de gestió

Tarifa Joves.Prat: 5 € + 0,5 € despeses de gestió



SALTIMBANQUI HOME

Torna el cicle Saltimbanqui per omplir de circo el barri. I ho fa amb una proposta que

ens farà riure de valent. Un espectacle de carrer que combina teatre físic, quotidianitat i molt d'humor.

Jardins de Joan Salvat-Papasseït
Divendres 15, a les 18.30 h



BODAS DE SANGRE

TEATRE KADDISH

El Kaddish continua celebrant el seu

aniversari portant el teatre al carrer amb l'escena final de l'obra *Bodas de sangre*.

Plaça Pau Casals, a la zona porxada
Dissabte 16, a les 12 h

LAS CHRISMOSAS

Segon certamen de chirigotas i monòlegs organitzat per L@s Benitaur@s i Amics Pota Blava. Amb la participació de L@s Chirigotaur@s, la Chirigota de Barcelona i els monologuistes Chechi i Daniel Luna. L'acte serà conduït per Juan Bote.

El Modern. Dissabte 16, a les 18 h

Entrada: 9,5 € + 0,5 € despeses de gestió



CINCO EN RAYA

LA NORIA TEATRE

Segon capítol

d'aquesta *sitcom* teatral on seguim els passos de cinc joves universitaris que comencen una nova etapa a Barcelona.

Centre Cívic Sant Jordi-Ribera Baixa
Dissabte 16, a les 18.30 h

FESTIVAL ETERNAL DANCE DISTRICT

L'escola de dansa mostra el treball desenvolupat durant el curs.

Pl. de la Constitució. Dissabte 16, a les 19 h

EL MUNTAPLATS

Dos homes tancats en un soterrani, esperant instruccions. Ordres absurdes i un misteriós muntaplats trenquen la seva rutina. Mostra del taller d'iniciació a càrrec de Laura Giberga.

Teatre Kaddish. Centre d'Art Torre Muntadas
Dimecres 27, a les 20 h



A CEL OBERT

Proposta artística interdisciplinària de dansa, teatre i música, de l'alumnat de L'Escola d'Arts en Viu. Un recorregut per diferents espais de la ciutat i gaudir del talent jove i les seves creacions.

Punt de trobada: parc Fondo d'en Peixó
(inici de l'itinerari)

Divendres 29, a les 19.30 h



LA ÓPERA DE LOS TRES CENTAVOS

DE BERTOLT BRECHT I KURT

WEILL AMB COQUE MALLA

Amb una posada en escena grotesca, personatges cínics i música que desarma qualsevol intent de sentimentalisme, aquesta versió de l'obra de Brecht ens submergeix en un món on tots juguen brut per a guanyar.

Teatre L'Artesà. Sala Gran
Dissabte 30, a les 20 h

Entrada: 19 € + 0,5 € despeses de gestió

Anticipada: 16 € + 0,5 € despeses de gestió

Tarifa Joves.Prat: 5 € + 0,5 € despeses de gestió

dinar popular i espai de mercadet de les entitats. Comptarem amb les actuacions dels grups Grana i Moscatell, Trèvol i 4 Vents.

Organització: Federació El Nus

Divendres 8 a partir de les 19 h,
a la pl. Xavier Ruiz
Dissabte 9 a partir de les 9.30 h,
al Fondo d'en Peixó

1996

2026

30è
PratiFolk

Un cap de setmana en què la cultura tradicional catalana serà la protagonista.

Divendres, projecció del documental
Balleu ben fort, diables Rauxa.

Dissabte, jornada plena d'activitats. Al matí, un col·loqui **30 anys de PratiFolk**

i exposició amb tots els cartells d'aquests trenta anys de PratiFolk, i també, tallers infantils, cercaviles, diables, gegants, castells, danses tradicionals, actuacions de foc, música,

MÚSICA



VINT VINILS ALONDRA BENTLEY

Després d'una trajectòria plena d'èxits, **Alondra**

Bentley té la difícil tasca de triar vint vinils, per compartir-los i explicar les històries impossibles que hi guarden.

La Capsa. Dijous 7, a les 19 h



BOOK CLUBBING AQUÍ BAIX, AMB LAIA VIÑAS

Laia Viñas fotografia i homenatja tota una

generació, la que va esbrèmer la joventut a ritme de tecno a la mítica Ruta Destroy. Aquí baix ens parla de llaços d'amistat, d'incerteses i inseguretats, i del pes i les responsabilitats de la vida adulta.

La Capsa. Dijous 14, a les 19 h



VIU LA CLÀSSICA! ANDREA BOCELLI 30: THE CELEBRATION

Projecció d'aquest espectacular concert,

enregistrat al Teatre del Silenzio, a la Toscana, que commemora els 30 anys de trajectòria del tenor Andrea Bocelli.

Cèntric Espai Cultural

Divendres 15, a les 17.30 h

GO FASTER + THE MOTHERCROW



Una nit de rock 100% amb festil propi dels **The Mothercrow** i la seva presència escènica, i els locals **Go**

Faster, una banda que neix a La Capsa amb fortes influències dels clàssics però amb un segell personal inconfusible.

La Capsa. Divendres 15, a les 22 h

Entrada: 12 € + 0,5 € despeses de gestió

Anticipada: 10 € + 0,5 € despeses de gestió

Tarifa Joves.Prat: 5 € + 0,5 € despeses de gestió

GALGO DIAMANTE + JUNIO + MI AMIGO MAC



Cartell a tres bandes que ens portarà des de l'indie punk de **Galgo Diamant**, al

rock alternatiu més directe inspirat en els 90 de **Junio**, visitant el gènere emo amb les guitarres potents, baixos eixordadors i lletres colpidores de **Mi amigo Mac**.

La Capsa. Divendres 22, a les 22 h

Entrada: 12 € + 0,5 € despeses de gestió

Anticipada: 10 € + 0,5 € despeses de gestió

Tarifa Joves.Prat: 5 € + 0,5 € despeses de gestió

CONCERT UNIÓ FILHARMÒNICA

La Coral i la Banda Simfònica de la Unió Filharmònica del Prat ens ofereix el tradicional concert de primavera, amb un repertori musical divers i per a tots els públics, que anirà des de l'*Aleluia*, passant per *Ciranda da Lua*, un tribut a Harry James o *Boig per tu*.

Cèntric Espai Cultural. Dissabte 30, a les 19 h

Entrada gratuïta amb reserva prèvia, a partir de l'11 d'abril



#4RAONS X PALESTINA

El #4Raons s'adapta per

visibilitzar altres problemàtiques i se centra en generar comunitat en contra del genocidi que pateix actualment el poble palestí. Una jornada solidària que ens aproparà a la cultura palestina dalt i baix de l'escenari: música, gastronomia, documentals, accions artístiques...

Més informació a lacapsa.org

La Capsa. Dissabte 30, a les 12 h

Entrada solidària (en forma de got dissenyat especialment): 5,5 €

FIRA DE LA CERVESA ARTESANA I ARTESANIA

Música en vinil, espai de picnic i *food trucks*.

Parc del Fondo d'en Peixo

Dissabte 30, a partir de les 12 h



FREAKY FEST

Benvingudes a la quarta edició de la

Freaky Fest! El festival jove dedicat a la cultura japonesa, al manga, k-pop, l'anime, als superherois i superheroïnes i altres excentricitats del món de la ficció. Una jornada plena d'activitats i exhibicions.

Activitat gratuïta per a joves de 12 a 25 anys.

Centre Cívic Jardins de la Pau

Divendres 29, a les 17 h

XERRADES



PUNT D'EDICIÓ VIQUIDONES PRAT

Projecte amb

l'objectiu d'incrementar el nombre i la qualitat de les entrades sobre dones a la Viquipèdia.

Si vols participar pots escriure un correu a ccpalmiradomenech@elprat.cat

Centre Cívic Palmira Domenech

Dimarts 12 i 26, a les 18 h

CINEMA



CINE CLUB EN FANFARE (POR TODO LO ALTO)

2024, França

Thibaut és un cèlebre director d'orquestra

que, arran d'una malaltia que requereix un transplantament, descobreix que és un fill adoptat. Començarà així una cerca que el portarà ràpidament a conèixer el seu germà biològic.

Cinema Capri. Dimecres 13, a les 19.30 h

LECTURA

PRIMAVERA DE LLIBRES I LLETRES

CERTAMEN PER A JOVES

Lliurament dels guardons del certamen literari Tintablava per a joves del Prat.
Organització: Tintablava

Cèntric Espai Cultural
Dimarts 5, a les 19 h



30 MINUTOS MÁS

de Lautaro Lasagna

El nadador explica la seva experiència amb la natació com a eix central: els entrenaments, els sacrificis, superar límits.

Condueix l'acte **Javier Gomis Sandúa**.

Biblioteca Antonio Martín
Dimecres 6, a les 19 h



ELEMENTAL QUERIDO WATSON: 221B CURIOSIDADES SOBRE SHERLOCK HOLMES

amb Sergio Colomino
Una aproximació

única i diferent a la figura del detectiu més famós de la ficció, Sherlock Holmes, amb anècdotes sobre el personatge i el seu autor, els innumerables pastitxos i les diverses adaptacions a cinema i televisió.

Biblioteca Antonio Martín
Dimarts 12, a les 19 h



GEOGRAFÍA ESCRITA

amb Álex Chico
Presentació d'aquest llibre que s'endinsa en una de les relacions més apassionants i fecundes que existeixen: les que

s'estableixen entre el lloc i l'escriptura, entre els escriptors i els territoris que habiten. Una bella reflexió sobre els viatges immòbils, aquests trajectes que fluctuen entre la imaginació i la memòria.

Cèntric Espai Cultural
Dimecres 20, a les 19 h



EL MONASTERIO DE LA ROSA NEGRA

de Joan Barbero

L'escriptor i guionista pratec presenta la seva primera novel·la, un thriller històric que

explora el poder de la dona a l'església i la medicina al Burgos del s.XIII.

Presenta l'acte **Lolo Herrero**.

Cèntric Espai Cultural
Dilluns 18, a les 19 h



COR FORT

amb Silvia Soler

Conversa amb la periodista i escriptora **Silvia Soler** al voltant d'aquesta novel·la, que

segueix la vida d'una jove, que als anys 50 queda embarassada sense voler-ho i decideix ser mare soltera. La seguirem mentre crea una família i acaba sent un referent per a les generacions posteriors.

Centric Espai Cultural
Dimecres 27, a les 19 h

EXPOSICIONS

RURAL SKETCHERS



DIBUIXANT A L'AIRE LLIURE

Jornada de dibuix a l'aire lliure, liderada per l'Encarna Boada, aquarel·lista i "sketcher", que ens donarà

línies i apunts de com fer dibuix ràpid a l'entorn natural i rural del Prat de Llobregat.

No cal inscripció prèvia, però cal portar el material (llibreta d'apunts, llapis, retolador punta fina negra i llapis aquarel·lables o caixa d'aquarel·les i pinzells)

Punt de trobada: Granja de la Ricarda, a la carretera de la platja
Dissabte 9, a les 10.30 h

TETRADIMENSIONALS (IV) REGISTRES IN SITU

Mostra dels esbossos i apunts realitzats durant la sortida *Rural Sketchers* realitzada per l'entorn rural i natural del Prat.

Dins del cicle expositiu de celebració del 50è aniversari de l'Escola d'Arts Visuals.

La Saleta. Escola d'Arts Visuals
Del 12 al 29 de maig



REB/VELARSE DE JULIA CÁCERES

Exposició on l'artista visual Julia Cáceres reflexiona, a través de la pintura i la instal·lació, entorn dels estereotips socials i culturals

imposats. Els cossos revelen la seva vulnerabilitat i fortalesa, i alhora es rebel·len davant el context social que els condiona.

Centre d'Art Torre Muntadas
Del 29 de maig al 17 de juliol

INAUGURACIÓ: dijous 28, a les 19 h

DESCOBRIM EL MÓN DE LA FOTOGRAFIA



Mostra de les fotografies realitzades per l'alumnat de 5è curs de l'Escola Jacint

Verdaguer i 4t de l'Escola Bernat Metge.

Centre Cívic Jardins de la Pau
Del 21 de maig al 21 de juny

ENCARA POTS VISITAR

LA DICTADURA QUOTIDIANA. VIURE SOTA EL FRANQUISME



Cèntric Espai Cultural
Prorrogada fins el 30 de maig

INFANTIL

LECTURA



BABY ROCK AND ROLL AMB ESTHER BY ME

La cantautora i musicoterapeuta presenta el seu

darrer llibre. Una explicació musical i divertida del rock and roll amb personatges que revelen amb una melodia el secret per riure's de les pors i ser sempre valentes i somrients.

Dins del Cicle Primavera de llibres i lletres
Cèntric Espai Cultural. Dissabte 9, a les 11 h

L'ART D'IL-LUSTRAR CONTES

AMB XAVIER SALOMÓ

Una trobada per compartir el gust per la lectura i descobrir l'univers d'un dels grans autors i il·lustradors de casa



nostra, mentre els seus dibuixos prenen vida en directe.

Dins del Cicle Primavera de llibres i lletres
Cèntric Espai Cultural
Divendres 22, a les 18 h



Es necessita inscripció prèvia a les activitats marcades amb aquest símbol

TEATRE I MÚSICA

ENTRADES
EXHAURIDES



PETIT BREAK BRODAS BROS

Un homenatge al Hip Hop i tota la galàxia de ritmes, músiques i maneres de bellugar-se que fenvolten.

Espectacle recomanat de 2 a 5 anys.

Teatre L'Artesà. Sala Gran

Diumenge 17, a les 10.30 i 12 h

Entrada: 6 € + 0,5 € despeses de gestió

Anticipada: 4,5 € + 0,5 € despeses de gestió



PETI QUI PETI AMBAUKA

Una combinació explosiva de música, valors i

energia. Un concert familiar, festiu, fresc i participatiu, que treballa emocions i valors per fer-nos cantar i ballar.

La Capsa. Diumenge 17, a les 12 h

Entrada: 6 € + 0,5 € despeses de gestió

Anticipada: 4,5 € + 0,5 € despeses de gestió

XIX TROBADA GEGANTERA

L'AMPA Mare de Déu del Carme organitza la XIX Trobada Gegantera amb la participació de disset colles geganteres.

PLANTADA. Jardins de mon Racó, a les 17 h

CERCAVILA. Sortida a les 17.45 h, fins a arribar a la pl. de la Vila a les 19.30 h

Dissabte 30, a partir de les 17 h

TALLERS

TARDA EN FAMÍLIA



ANELLS D'AIRE

Henrietta Leavitt buscava patrons a la llum de les estrelles per mesurar l'univers. Nosaltres construirem un canó

casolà per descobrir les curiositats del cosmos.

Centre Cívic Palmira Domènech

Dijous 7, a les 17.30 h

Preu: 3 €



MINIJOC DE LABERINT

Programarem el nostre propi videojoc tipus "dungeon" amb Scratch, creant un personatge que ha de recollir una clau i escapar d'un laberint.

Activitat dirigida a infants de 8 a 12 anys.

Centre Cívic Sant Jordi - Ribera Baixa

Dissabte 16, a les 10.30 h

Preu: 3 €

PROGRAMA D'ENVELLIMENT ACTIU Maig

CLOENDA CICLE DE PASSEJADES DE MARXA NÒRDICA

A Santa Maria de Palautordera

Dimarts 5 de maig

Sortida del Prat Estació a les 8.15 h

Preu: 7€

Places condicionades a haver participat en anteriors passejades

VISITA A LA COLÒNIA GÜELL

Dimecres 20 de maig

Sortida del Prat Estació a les 10h

Preu: 50€

Inclou transport en autocar, visita i dinar.

BALLS MAIG

Dissabte 2. Ball del Ribera

Diumenge 3. Ball de l'AAVV San Cosme i San Damián

Divendres 8. Ball de la COV

Dissabte 9. Ball del Ribera

Diumenge 10. Ball de l'AAVV San Cosme i San Damián

Dissabte 16. Ball del Remolar

Diumenge 17. Ball de l'AAVV San Cosme i San Damián

Divendres 22. Ball de la COV

Dissabte 23. Ball del Remolar

Diumenge 24. Ball de l'AAVV San Cosme i San Damián

Dissabte 30. Ball de l'Espai La Caixa

Diumenge 31. Ball de l'AAVV San Cosme i San Damián

Ball del Remolar

Casal Municipal Gent Gran El Remolar
C. de Ramon Llull, 12-16

Ball del Ribera

Centre Cívic Sant Jordi - Ribera Baixa
C. de Dolores Ibárruri, 45-47

Ball de l'AAVV San Cosme i San Damián

Escola Jaume Balmes
C. del Riu Ebre, 20-30

Ball de l'Espai La Caixa

Espai Fundació La Caixa
Passatge de Fermi Marimón, 13

Ball de la COV

Escola Josep Tarradellas
C. de Pau Casals, 140-144

Més informació al

Punt de la Gent Gran de Cases d'en Puig,
trucant al 933790050 (ext.5616) o
al correu puntgentgran@elprat.cat

Preinscripcions a L'Escola d'Arts en Viu per al curs vinent

Aquest centre municipal ofereix formació artística en música, teatre i dansa per a totes les edats amb propostes interdisciplinars



A Cel Obert, creacions artístiques a l'espai públic



A Cel Obert és una nova proposta artística que impulsa L'Escola d'Arts en Viu aquest curs, on creacions de l'alumnat es fan a l'espai públic. Es proposa un itinerari on conviuen dansa, teatre i música, que convertiran espais i racons diferents en un punt de trobada artística i comunitària, on la veu i l'energia de la gent jove seran les protagonistes.

L'esdeveniment tindrà lloc el divendres 29 de maig. En tractar-se d'un espectacle itinerant, el punt de trobada serà al parc del Fondo d'en Peixo a les 19.30 h, on es rebran les indicacions i els joves de L'Escola d'Arts en Viu guiaran al públic pels circuits.

Més informació a l'agenda cultural d'aquesta revista i al web elprat.cat/lescoladartsenviu.

E

l dijous 7 de maig s'obre el procés de preinscripció per al proper curs de L'Escola d'Arts en Viu, que

disposa de programes per a totes les edats, amb una oferta diversa, flexible i inclusiva.

Inclou programes d'*Arts en Família* (0 a 2 anys), programes de *Sensibilització Artística* (3 a 6 anys), programes *Bàsic* (a partir de 7 anys, per a joves o per a adults que vulguin iniciar-se des de zero). A més, L'Escola també ofereix programes de *Pràctica Artística* al llarg de la vida i programes d'*Avançat* per a les persones que tinguin interessos professionalitzadors.

Els programes *Bàsic* són de música, de dansa o de teatre i en tots ells hi ha la possibilitat de cursar assignatures de confluència, que permeten gaudir de pràctiques on les diferents disciplines es connecten.

Calendari

- Publicació de l'oferta de places vacants: 7 de maig
- Preinscripcions: del 7 al 17 de maig
- Publicació de les adjudicacions definitives: 4 de juny
- Matriculacions: de l'1 al 10 de juliol

Tot el procés de preinscripció i matriculació es pot realitzar a través de la web de L'Escola, on també trobareu la normativa i el sistema de tarificació social. L'atenció presencial es fa a Torre Balcells de 16 a 21 h, de dilluns a divendres.

Podeu accedir a la preinscripció a través d'aquest QR



Nueva temporada de playa

El Ayuntamiento habilita 850 plazas de aparcamiento gratuito para residentes, se refuerzan los buses PR3 y PR5 y ya se puede llegar con el AMBici



Los chiringuitos, ¡ya a punto!



Abrirán a principios de mayo y serán dos, como el año pasado (uno repite y otro nuevo). Cerrarán el 12 de octubre

A

mediados de mayo se empezarán a poner en marcha los primeros servicios de la playa, que estarán abiertos hasta el 12 de octubre. El servicio de salvamento, que mantendrá los mismos puntos de vigilancia, se activará a mediados de junio, así como el servicio de baño adaptado para personas con discapacidad (previa reserva).

Desde el 1 de junio, la Policía Local dispondrá de un punto de información en el Centro Municipal de Vela, además de continuar con el control de accesos y el patrullaje. En cuanto a la aportación de arena, se hará durante el mes de junio.

¿Cómo llegar?

Para acceder a la playa, se mantienen las líneas de autobús PR3 y PR5, con un refuerzo durante julio y agosto, así como los sábados y festivos de junio. De esta manera se garantizará una frecuencia mínima de cuatro autobuses por hora. Además, el PR5 incorporará vehículos articulados de 18 metros en los períodos de mayor afluencia, y

todos los trayectos llegarán hasta el final del paseo, muy cerca de la zona naturista.

En cuanto al coche, se podrá estacionar de forma gratuita en las tres zonas de aparcamiento de zona verde si el vehículo es de residente en El Prat. En total, existen 850 plazas disponibles, y se puede consultar el nivel de ocupación en tiempo real a través de elprat.cat.

Las personas que vayan en bicicleta podrán dejarla en el módulo de Bici-box situado junto a los aparcamientos o bien en los anclajes metálicos disponibles en cada acceso a la arena.

AMBici

También se podrá llegar con una bicicleta eléctrica compartida (AMBici), que en la playa cuenta con una estación de 40 plazas, con anclajes convencionales y el servicio +P, que permite dejar la bicicleta aunque todos los puntos estén ocupados. El sistema es autorregulado por los propios usuarios y no hay servicio de reposición de bicicletas, por lo que si no hay disponibles para realizar el trayecto de regreso será necesario utilizar un transporte alternativo.

Circulación prohibida en el paseo

Varias sentencias judiciales prohíben la circulación y estacionamiento de coches en el paseo de la playa. Una cámara registrará a los infractores, que serán multados.

El extremo más cercano al Remolar, zona de nidificación

Hasta el 31 de julio, voluntarios del Consorci dels Espais Naturals del Delta y del CRAM velarán para que el chorlito patinegro (corriol camanegre) pueda nidificar en el extremo de la playa más cercano al Remolar, de acceso restringido hasta entonces.

Información actualizada



Durante la temporada alta, en elprat.cat habrá datos actualizados sobre la frecuencia de los autobuses, la ocupación de los aparcamientos, el estado de los accesos, las condiciones del mar, la presencia de medusas y la calidad del agua. Se puede ampliar información en elprat.cat/platja.

La platja del Prat

Horaris

+ SERVEI DE SALVAMENT I SOCORRISME

Del 13 de juny al 16 de setembre, diàriament de 10 a 19 h.

Servei de bany i dutxa adaptats a la platja de Can Camins, quan les condicions de la platja ho permetin. Umbracle al costat de mòdul de salvament.

🚔 SERVEI DE PLATJA DE LA POLICIA LOCAL

De l'1 de juny al 20 de setembre, de 8 a 20 h, servei fix a la platja. Lloc de referència: Oficina d'Informació al Centre Municipal de Vela. En cas de no trobar allà el servei de Policia Local, podeu trucar al 112 o al 93 478 72 72, o notificar una incidència a través de l'aplicació Seguretat Ciutadana.

Servei a la ciutadania a través de l'APP de seguretat ciutadana



🍴 GINGUETES

Situades als accessos 22 i 23. **De l'1 de maig al 12 d'octubre.**

Com accedir-hi

🚲 EN BICICLETA O A PEU

Seguint el camí per a vianants o el carril bici. Un mòdul de **Bicibox** permanent, al costat de les bosses d'aparcament. Aparcaments en forma d'U (metàl·lics) a cada accés a la sorra. També es pot accedir amb el servei de bicicleta elèctrica compartida **AMBici**. Disponibilitat de 40 places d'aparcament, amb ancoratges convencionals i amb el servei +P, que permet deixar la bicicleta fins i tot quan tots els punts d'ancoratge estan ocupats. El servei s'autoregula pels propis usuaris: si no hi ha bicicleta al moment, s'ha de triar un altre mitjà de transport.

🚌 EN TRANSPORT PÚBLIC ♿

Línia PR3

Del 28 de març al 28 de setembre, tots els ds., dg. i festius cada 30 minuts. **De l'1 de juny al 10 de setembre,** tots els dies, cada 30 minuts.

- Des de l'estació: 8 h / 20.30 h
- Des de la platja: 8.45 h / 21.15 h

Línia PR5-PLATJA EXPRÉS

De dilluns a diumenge de setembre a maig i de dilluns a divendres de juny cada 30 minuts.

- Des deavinguda Verge de Montserrat/ Morera: 11.05 h / 17 h.
- Des de la platja: 11.35 h / 17.35 h.

De dilluns a diumenge de juliol i agost i dissabtes i festius de juny cada 30 minuts.

- Des deavinguda Verge de Montserrat/ Morera: 8.55 h / 20.25 h.
- Des de la platja: 9.30 h / 21 h.

Pots consultar en qualsevol moment tota la informació de la platja des del mòbil a elprat.cat/laplatja



Cuida la platja

-  No llencis objectes al mar.
-  Evita dur-hi equips de música amb altaveus.
-  No accedeixis a la sorra amb vehicles motoritzats.
-  Mascotes permeses a les zones habilitades.
-  Respecta les zones i els horaris de pesca establerts.
-  No deixis hams a la sorra.
-  No hi facis acampada lliure.
-  Fes servir les passeres (només vianants).
-  Utilitza les papereres i cendrers.
-  No vagis en bici per la passera, **és molt perillós!**
-  Respecta l'abalisament de zones dins de l'aigua.

EN VEHICLE PARTICULAR

A l'entrada de la platja:

Aparcament regulat de l'1 de juny al 31 d'agost

• 3 bosses d'aparcament de zona verda amb 850 places, gratuïtes per als vehicles amb el distintiu per a residents.

Els vehicles particulars no poden circular pel passeig de la platja

d'acord amb les quatre sentències del Tribunal Superior de Justícia de Catalunya i confirmades pel Tribunal Suprem. Només es permet l'accés a serveis bàsics com ara l'autobús. Presència de càmera de vigilància. Circular pel passeig de la platja té una sanció de 200 €

Per consultar en qualsevol moment tota la informació de la platja des del mòbil a elprat.cat/laplatja

Si encara no heu rebut el distintiu de vehicle resident, podeu demanar-lo a info@pratespais.com o al 93 370 50 54

Platja de La Roberta

De l'accés 13 fins a l'1



Pesca de 20 a 8 h

Platja del Remolar

De la passera dels militars fins a l'accés 1
platja naturista



Pesca de 20 a 8 h


Zona espigó



Sense pesca

Zona espigó: Sense ús públic durant el període de nidificació (1 de març a 31 de juliol)

 PR3. Recorregut i parades

 PR5 - Platja Exprés. Recorregut i parades.

El Prat impulsa la 1a Fira de l'Ocupació

Es farà el 20 de maig, per connectar talent i empresa

El 20 de maig proper, la plaça Joan García Nieto, davant del Centre de Promoció Econòmica, acollirà la 1a Fira de l'Ocupació, una nova iniciativa de l'Ajuntament del Prat que neix amb l'objectiu de connectar el talent local amb les empreses del territori i generar oportunitats laborals

La Fira, que tindrà lloc de 10 a 14 h, vol esdevenir un espai de trobada directe entre empreses amb necessitat de con-



tractació i persones en recerca de feina, que podran informar-se, presentar la candidatura, participar en activitats d'orientació laboral, *networking*, etc.

Per a més informació us podeu adreçar al Centre de Promoció Econòmica (c. Moreres, 48. Tel. 934 786 878).

Inscripcions



Accedeix a la inscripció a través d'aquest codi QR



Arriba el mes de l'economia social i cooperativa

L'Ajuntament del Prat i l'Ateneu Cooperatiu del Baix Llobregat impulsen, amb les entitats d'economia social i les cooperatives de la comarca, una nova edició del Maig Cooperatiu.

El tret de sortida serà el 7 de maig al Cinema Capri, on després de la presentació institucional i una breu taula rodona es projectarà la pel·lícula *El viejo roble*. Aquest acte és obert al públic fins a completar aforament. La resta d'activitats les trobareu a ateneucoopbll.cat.

El Maig Cooperatiu ha celebrat ja 10 edicions i ha aplegat més de 250 activitats al llarg dels anys. L'esdeveniment ha contribuït a fer visible l'impacte real de l'economia social i cooperativa en àmbits com l'habitatge, les cures, la cultura, l'educació, el consum responsable, la inserció sociolaboral, l'acció social o la transició ecològica.



Les cooperatives escolars celebraran el seu mercat el divendres 29 de maig

Serà a la pl. de Catalunya, en el marc dels actes del Maig Cooperatiu



Mercat de les Cooperatives de l'any passat.

El programa Cultura Emprenedora a l'Escola (CuEmE), promogut per la Diputació de Barcelona i impulsat i coordinat per l'Ajuntament del Prat, fomenta la cultura emprenedora i les competències bàsiques en el cicle superior d'educació primària.

Durant el curs de cinquè, l'alumnat crea i gestiona una cooperativa simulada amb el suport de l'escola, l'administració local i empreses i entitats de l'Economia Social i Cooperativa del Prat.

Quatre escoles, sis cooperatives

Enguany es desenvolupa la 9a edició del CuEmE, i hi participen les escoles Josep Tarradellas, Joan Maragall, Bernat Metge i Mare de Déu del Carme, amb un total de sis cooperatives escolars.

A aquestes alçades del curs, les cooperatives ja han formalitzat la constitució de la cooperativa, han establert els òrgans de govern, els càrrecs i les comissions de treball, han dissenyat els seus logotips i han establert altres aspectes com la seva missió i els seus valors. També han dissenyat els productes i serveis que comercialitzaran al mercat de les cooperatives, i actualment es troben en procés de producció d'aquests.

Beneficis per a entitats socials

El proper 29 de maig, de 10 a 12 h, tindrà lloc el Mercat de les Cooperatives Escolars a la plaça Catalunya del Prat, en el marc dels actes del Maig Cooperatiu. Aquest és un dia molt important per a l'alumnat, ja que esperen recaptar molts beneficis que posteriorment donaran a entitats socials i solidàries que dediquen la seva activitat a aspectes com la lluita contra les malalties infantils, entre d'altres.

Testimonis

Testimonis d'alumnes del projecte CuEmE del curs passat, de 6è de l'Escola Bernat Metge



Giovana Almeida Soares

"Ens va agradar molt vendre els nostres productes al mercat perquè la gent va valorar molt el nostre esforç. Vam donar els beneficis a la Fundació Rubricatus".



Saad El Ayadi Chafki

"El més complicat va ser escollir els càrrecs de la cooperativa, ja que hi havia moltes candidatures i va ser complicat decidir a qui votar".



Adan Waisman Aareyi

"Amb aquest projecte hem après a compartir i a conèixer amb els nostres companys".



Formació Ocupacional i Contínua al Centre de Promoció Econòmica

Tallers d'orientació laboral i per a la recerca de feina (de 16 a 24 anys)

Gestió de Magatzem i Ús de Terminals de Radiofreqüència	4, 6, 11 i 13 de maig de 9 a 13 h
Resolució de Conflictes i Experiència del Client (<i>Retail/Online</i>)	26 i 28 de maig i 2 de juny de 9 a 13 h
Treball per temporada - Estiu	26 de maig de 16 a 17:30 h
Saps que faràs al setembre?	30 de juny de 16 a 17:30 h

Tallers d'orientació laboral i per a la recerca de feina (per al públic general)

Claus per a una gestió eficient del temps sense estrès	6 de maig de 10 a 12 h
Comunicació efectiva: comunica exactament allò que vols dir	14 de maig de 10 a 12 h
Vull canviar de feina o de sector... però com?!	14 i 15 de maig de 9:30 a 14 h
Resolució de conflictes: trobem la solució amb les millors alternatives	21 de maig de 10 a 12 h
Autocandidatura: com trobar noves oportunitats quan fem recerca de feina	28 de maig de 10 a 12 h
Com ser seleccionat a Infojobs (70 % d'efectivitat)	9 juny de 9 a 14 h

Formació per a treballadors/es en atur

Auxiliars de serveis administratius i generals. Cert. Prof. Nivell 1	Del 26 de maig al 13 de novembre, de dilluns a divendres de 9:15 a 14:15 h. 475 hores
Anglès B1. Proves d'acreditació oficial del Marc Comú Europeu de Referència per a les Llengües	Del 18 de maig al 16 de juliol, de dilluns a divendres de 9:15 a 14:15 h

Actuació i impulsada i subvencionada pel Servei Públic d'Ocupació de Catalunya (SOC) amb fons rebuts del Ministeri d'Educació, Formació Professional i Esports.

Formació contínua per a treballadors/es en actiu

Microsoft Excel 2019 – Certificació MOS-200: Excel Associate	De l'11 de maig al 6 de juliol. 45 hores
--	--

Actuació subvencionada pel Consorci per a la Formació Contínua de Catalunya i el Ministeri de Treball i Economia Social, i amb la col·laboració de la Fundació Paco Puerto.

Formació per a persones emprenedores i empreses

Cinc estratègies i quatre tècniques infal·libles per fidelitzar clients	7, 12 i 14 de maig, de 14 a 16:30 h. Presencial
Crear entorns segurs: protocols efectius contra l'assetjament laboral i sexual	19 i 20 de maig de 9 a 11:30 h. Online
Com fer un bon pla d'empresa	3 i 10 de juny, de 10 a 13 h. Presencial
Presenta els teus impostos per Internet i estalvia temps i diners	4, 5 i 8 de juny de 9:30 a 12 h. Online

L'Ajuntament llança una campanya per promoure l'esport entre les noies

Moltes nenes abandonen la pràctica esportiva quan arriben a l'adolescència per diversos motius

L'Ajuntament del Prat ha iniciat una campanya per promoure l'esport entre les noies de la ciutat que tenen entre 12 i 15 anys, unes edats en què l'abandonament de la pràctica esportiva és habitual. La campanya també dona a conèixer les polítiques i programes esportius que ofereix l'Ajuntament, amb especial atenció al Club Esport Jove.

L'objectiu és desmitificar que a les noies "no els agrada l'esport" i reenganxar-les al moviment des del plaer i la pertinença, no des del rendiment o la competició.

Més informació a elprat.cat/esports/dona-i-esport

Mira el vídeo de la campanya a través d'aquest QR



LA PRATENCA ISABELLA PLAMENOV, CAMPIONA D'ESPANYA DE RÍTMICA

Isabella Plamenov, gimnasta de l'AE Rítmica Prat Cor blau, ha guanyat en categoria infantil el campionat d'Espanya Base Individual de Gimnàstica Rítmica, la competició estatal per excel·lència i que compta amb més participació de gimnastes individuals. L'AE Rítmica Prat Cor blau ha competit amb 7 gimnastes i 5 s'han classificat entre les 100 millors de la seva categoria.

LLIGA CATALANA DE PATINATGE

Més d'un centenar de patinadors i patinadores de clubs d'arreu de Catalunya s'han donat cita a la 2a jornada de la Lliga Catalana de Patinatge de Velocitat, celebrada al Patinòdrom del Prat. La jornada, organitzada pel Club Patí Ciutat el Prat, va oferir curses des de la categoria Mini fins als Màsters.

EL CB PRAT, AMB EL FACTOR PISTA A FAVOR EN EL PLAY-OFF

Un cop guanyat el campionat de lliga del grup C-B, els bons resultats han permès al Club Bàsquet Prat jugar amb el factor pista a favor en les eliminatòries (*play-off*) de campions. El rival serà el guanyador del grup C-A, el Mollerussa. El partit d'anada es jugarà el 2 de maig i la tornada, al Joan Busquets, el dissabte 9. Foto: @dani_sintes CB Prat.

EL JÚNIOR MASCULÍ DELS VÍKINGS, AL CAMPIONAT D'ESPANYA

L'equip júnior masculí del Vikings Vòlei Prat disputarà el proper campionat d'Espanya en categoria júnior a Almendralejo (Extremadura) entre el 6 i el 10 de maig. El conjunt pratenc n'ha obtingut el bitllet -per primera vegada- gràcies a finalitzar les fases catalanes d'accés en tercera posició.





EL PRAT TRIATLÓ 1994 PUJA A PRIMERA AMB EL MASCULÍ I EL FEMENÍ

El Prat Triatló 1994 ha finalitzat la Lliga Nacional de Duatló amb l'ascens dels seus dos primers equips -masculí i femení- a Primera Divisió, una categoria a la qual tornen després del descens la passada temporada del masculí i en fa tres del femení. A Segona, el masculí ha quedat segon i el femení tercer, posicions que els permeten l'ascens.



EL FUTBOL SALA PRAT, CAMPIÓ DE LLIGA I ASCENS

El Futbol Sala Prat s'ha proclamat campió de 1a Catalana quan falten 5 jornades per al final i posa la cirereta a una temporada extraordinària. El curs vinent, el conjunt pratenc jugarà a Divisió d'Honor, 5a categoria del futbol sala a nivell estatal.



LA FUNDACIÓ AE PRAT ASCENDEIX A 3a CATALANA

L'equip de la Fundació AE Prat ha aconseguit segellar matemàticament l'ascens a 3a Catalana guanyat per 3-0 al camp de l'Hospitalense. L'equip ha signat 21 victòries en 21 partits. Després de caure al *play-off* d'ascens la temporada passada contra l'Incesa, aquest curs ha obtingut l'ascens a 3a amb autoritat.



EL HARCHE ARRIBA ALS SETZENS DE FINAL AL MUNDIAL JÚNIOR

La pratenca Nora El Harche, taekwondoka del Do-Jon, ha disputat el campionat del món júnior a Tashkent (Uzbekistan), on ha arribat fins als setzens de final, amb un balanç d'una victòria i una derrota.

LA VOSTRA REVISTA, INFANTS!

Els nens i nenes del Prat prenen la paraula contra l'ampliació de l'aeroport



Sessió de treball amb l'artista Conxita Herrero

Aquest any, el treball del Consell dels Infants del Prat s'ha centrat en la defensa del patrimoni natural i ambiental del municipi, amb especial atenció als impactes que podria tenir una possible ampliació de l'aeroport.

Amb l'objectiu de sensibilitzar la ciutadania, els infants han impulsat el disseny d'un mural que expressi la necessitat de protegir els espais naturals pratencs i la biodiversitat que apleguen i l'amenaça que pot suposar per a aquests espais una futura ampliació de l'aeroport.

Com es farà el mural?

El passat 15 d'abril es va dur a terme una sessió de treball del Consell dels Infants amb l'artista pratenc Conxita Herrero, per començar a definir com serà aquest mural.

En aquesta trobada amb la Conxita, els consellers i conselleres van obrir la participació i van convidar membres del Consell d'Adolescents i delegats i delegades verdes de la Xarxa d'Escoles més Sostenibles que hi van voler assistir a títol propi. D'aquesta sessió en van sorgir nombroses idees que serviran de base per a la proposta artística del mural.

Jornada reivindicativa

El projecte també inclou la preparació d'una jornada reivindicativa impulsada pel mateix Consell dels Infants, prevista per al 29 de maig, que serà oberta a tota la ciutadania. Aquesta iniciativa posa en valor la capacitat dels infants per implicar-se en els reptes del present i contribuir a la construcció d'una ciutat més sostenible i participativa.

Estan preocupats pels impactes ambientals que podria tenir el possible creixement de la infraestructura aeronàutica



Adai

11 anys, Escola del Parc

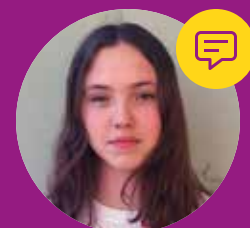
"Em vaig fer conseller per canviar coses al Prat, i ara volem que es vegi què podria passar amb l'ampliació de l'aeroport".



Carla

10 anys, Escola del Mar

"Estem parlant amb la Conxita, una pintora, per fer un mural per explicar els problemes que suposaria per al Prat l'ampliació de l'aeroport".



Ona

12 anys, Escola Josep Tarradellas

"Hem decidit fer una manifestació el 29 de maig perquè estem molt preocupats pel medi ambient de la nostra ciutat".

Vols formar part del Consell dels Infants? Presenta la teva candidatura!



El Consell dels Infants del Prat obre el període per incorporar nous membres de cara al curs vinent. Si estàs cursant 4t de primària i tens ganes de dir la teva i millorar la ciutat, aquesta és la teva oportunitat!

El Consell dels Infants és un espai de participació on nois i noies del Prat poden expressar les seves idees, opinions i propostes sobre la ciutat. La seva tasca és fer arribar la veu dels infants a les persones adultes i contribuir a construir un municipi millor per a tothom.

Formar-ne part implica compromís: cal assistir a una reunió mensual d'aproximadament una hora i mitja, en horari extraescolar, en espais municipals. És una experiència enriquidora que permet aprendre, compartir i participar activament en la vida de la ciutat.

Per presentar la teva candidatura, només cal omplir la butlleta disponible al web elprat.cat/conselldelsinfants. La pots fer arribar al Servei d'Educació (c. Centre, 26-30, 1r pis), o enviar-la per correu electrònic a consellinfancia@elprat.cat.

Data límit

La data límit per presentar candidatures és el 15 de maig de 2026. Recorda que per ser candidat o candidata caldrà assistir al sorteig, del qual rebràs la informació per correu electrònic després de presentar la teva butlleta.

No deixis passar l'oportunitat de fer sentir la teva veu!

Hola! soc l'Òscar, artista multidisciplinari del Prat. Pots consultar els meus treballs i projectes a [@codinart_](#) i [@kabusetcontent](#).
Gaudeix molt donant color a la il·lustració que he dibuixat inspirada en el Pratifolk! :)



ÒSCAR C.A.