

EL PRAT

REVISTA D'INFORMACIÓ LOCAL

297

GENER 2025

Bones Festes

Per Nadal,

torna la màgia al Prat



Guia telefònica



Emergències	112
Ambulàncies	061
Urgències Policia Local	092
Urgències Mossos	088

Bombers Prat	933791081
Policia Local	934787272
Mossos d'Esquadra	935541240

Ajuntament - OIAC	933790050
Oficina d'Atenció Ciutadana	

Aeroport	902404704
Aigües del Prat	934793535
Arxiu municipal	934782858
Biblioteca Antonio Martín	933705152
Butà	936400867
CAP Disset de Setembre	933795422
CAP Doctor Pujol i Capsada	934791670
CAP Ramona Via	933704101
Cases d'en Puig	933790050
Serveis de Ciutadania	ext. 5600
CEM Estruch	933709355
CEM Fondo d'en Peixo	934782767
CEM Julio Méndez	934787660
CEM Sagnier	934780639
Cementiri de l'Est (Vell)	934782393
Cementiri del Sud (Nou)	934782676
Centre Cívic Jardins de la Pau	934782141
Centre Cívic Palmira Domènech	934794535
Centre Cívic Sant Jordi-Ribera Baixa	933741580
Centre Cultural Torre Balcells	933790064
Centre d'Art Torre Muntadas	934782237
CUAP Disset de Setembre	933703018
Centre de Normalització Lingüística	933790050
Centre de Promoció Econòmica	934786878
Cèntric Espai Cultural	934792968
Correus	933790199
Deixalleria	933790273
DNI tramitació	933703902
El Lloro, Serveis de Joventut	934785077
elprat.ràdio / elprat.tv	934785360
Equipament Cívic Delta del Llobregat	934787283
Escola d'Arts	933708501
Gas Natural (avaries)	900750750
Jutjat de guàrdia	935519004
La Capsa	934785108
La Porta del Delta	933741379
Manteniment i Serveis Urbans	934786221
Oficina Municipal d'Informació de Sant Cosme	933790050 ext. 5900
Oficina de Recaptació	934729243
Oficina de Treball de la Generalitat	933794863
Informació al Consumidor (OMIC)	933790050
Prat Espais	933705054
Recollida gratuïta d'estris vells	934794544
Tanatori	934780831
Taxis	933701611
Teatre L'Artesà	934794506

HAS DE FER TRÀMITS AMB L'AJUNTAMENT?



1. Fes els tràmits en línia a l'Oficina Virtual seu.elprat.cat



2. Et donem suport telefònic al **93 595 44 14**



3. Si et cal acudir de forma presencial, demana cita prèvia elprat.cat/citaprevia

TAMBÉ POTS REBRE INFORMACIÓ DE SERVEI DE LA CIUTAT DIRECTAMENT A LA TEVA BUTXACA



Uneix-te al canal de Whatsapp



Uneix-te al canal de Telegram



Si vols avisar d'una incidència de manteniment o al mobiliari urbà, usa l'app **Amb tu un Prat millor**.

Si vols contactar amb la **Policia Local**, truca al **93 478 72 72**.

Tens dubtes? L'OIAC t'atén en horari laborable al **93 379 00 50**.



elprat.cat/atenciociudadana



Ajuntament del Prat de Llobregat



Ajuntament del Prat de Llobregat

www.elprat.cat
revista@elprat.cat
ajelprat
ajuntamentdelprat
ajelprat

CAP DE COMUNICACIÓ
Bertran Cazorla Rodríguez

DIRECTOR EL PRAT COMUNICACIÓ
Imanol Crespo Martínez

DIRECTOR
David Miquel

CONSELL EDITORIAL

Pau Aldazábal Felip
Carme Alguacil Punzano
Elena Asensio Manrubia
Esther Bermejo Moure
Patricia Boyer Escudero
Anna Carretero Grustan
Silvia de la Cruz Liarte
Kevin Guerrero Calles
Ana Guerrero Fernández
Borja Pérez Pato
Rafael Pino Pérez
Elena Torrent Busquets
Jaume Vidal Rubio

SECRETARIA DE REDACCIÓ

Jose M. Muñoz Silva

FOTOGRAFIA

Manolo García Corvo
Inma Quesada Cobo
Sergi Ramos Ladevesa
Francesc Serrano Garcés

DISSENY

QUID Comunicació
MAQUETACIÓ I PRODUCCIÓ
David Sánchez
AGENDA CULTURAL
Satur Herraiz García

IMPRESSIÓ / DISTRIBUCIÓ

Mic Ediciones / Tesiprat
DLB-38.749/82 - Paper amb garanties mediambientals

13

El cofre de l'avi Antònio

elprat.ràdio edita un conte de Nadal



14

Entrevista

Josep Peraire, pessebrista aficionat



27

Fira Avícola

Balanç de visites i Fundació Potablava



29

Nova zonificació escolar

De cara al curs vinent

37

Visites als espais naturals

Més de 124.000 alumnes de tot Catalunya



Al Prat



millor ambici

Al Prat hi ha 14 estacions amb més de 150 bicis, amb una xarxa pedalable de 119 km.

Podràs connectar amb el transport públic i arribar fins a les ciutats veïnes.

Gaudeix i pedaleja pels 15 municipis AMBici!



Dona't d'alta ara!
ambici.cat



Ajuntament del
Prat de Llobregat



La bicicleta
elèctrica
metropolitana

C

ada any a mitjans de desembre arriba un moment molt especial a la plaça de la Vila. Un matí, l'equip de Manteniment i Serveis Urbans disposa una plataforma de terra, i desenes d'ho-

mes i dones grans s'hi afanyen a treballar. Ho fan amb il·lusió, concentració, passió. És la gent gran que, any rere any i ja en van més de vint, prepara un gran regal per a la ciutat, que durant aquestes setmanes gaudeixen grans i petits: el pessebre de la plaça de la Vila.

Aquesta és la màgia de Nadal: l'entrega als altres, a la nostra gent estimada, a la nostra comunitat. Enguany, el temps li ha posat alguns entrebancs -el vent va malmetre una altra iniciativa preciosa que implica centenars de persones al Prat per aquestes dates, el Pessebre Vivent- però per fi aquesta màgia de Nadal torna a omplir el Prat. I arriba carregada d'activitats i d'algunes novetats, com els fanalets que els més menuts poden recollir als comerços i muntar per decorar les cases i portar-los a la cavalcada dels Mags d'Orient, i les firetes de Nadal que per primera vegada hem instal·lat a les places de Blanes i de Joan Salvat Papasseit.

Dues iniciatives que busquen fer un Nadal més familiar i dinamitzar el nostre comerç local, que aquests dies ens rep amb els braços oberts amb les seves millors

idees i recomanacions. No deixeu de visitar, ara i tot l'any, els nostres botiguers i botigueres, sense els quals la màgia de Nadal no seria la mateixa. Com tampoc seria la mateixa sense gent com Josep Peraire, que protagonitza l'entrevista d'aquest mes, i molts i moltes altres persones que munten pessebres a la ciutat, com per exemple al Mercat Municipal; ni tampoc sense totes aquelles persones i entitats que s'entreguen en activitats com els tions, el Pratjoc o els tallers i les activitats que ens esperen als centres cívics. A tothom, moltes gràcies per fer que la màgia de Nadal torni al Prat.

Aquestes dates, cuidem els nostres éssers estimats i agafem forces per a un any 2025 en què se seguiran materialitzant alguns dels projectes en què fa temps que treballem i que a poc a poc van prenent forma. No vull acabar aquestes ratlles sense mencionar-ne un: l'edifici que la Cooperativa Obrera de Viviendas està construint sobre un solar municipal, i que serà el primer dels blocs de pisos de lloguer assequible que seran una realitat. En aquestes pàgines trobareu la informació sobre qui podrà participar en el sorteig d'aquests pisos i com ho podrà fer: és molt important inscriure's ja en el registre de sol·licitants d'habitatge protegit. Amb passos com aquest no podrem resoldre la gravíssima crisi d'habitatge que pateix el nostre país, però des del municipi posem un gra de sorra en defensa del dret a l'habitatge.

Pratencs i pratenques, que tinguem un bon 2025!



LLUÍS MIJOLER
L'ALCALDE

✕ mijoler
f mijoler
@ mijoler

La màgia de Nadal torna al Prat

C

ada año a mediados de diciembre llega un momento muy especial en la plaza de la Vila. Una mañana, el equipo de Mantenimiento y Servicios Urbanos dispone una plataforma

de tierra, y decenas de hombres y mujeres mayores se apresuran a trabajar sobre ella. Lo hacen con ilusión, concentración, pasión. Es la gente mayor que, año tras año y ya van más de veinte, prepara un gran regalo para la ciudad, que durante estas semanas disfrutan mayores y pequeños: el pesebre de la plaza de la Vila.

Ésta es la magia de la Navidad: la entrega a los demás, a nuestra gente querida, a nuestra comunidad. Este año, el tiempo le ha puesto algunos obstáculos -el viento estropeó otra iniciativa preciosa que implica a cientos de personas en El Prat por estas fechas, el Pessebre Vivent- pero por fin esta magia de la Navidad vuelve a llenar El Prat. Y llega cargada de actividades y algunas novedades, como los farolillos que los más pequeños pueden recoger en los comercios y montar para decorar las casas y llevarlos a la cabalgata de los Magos de Oriente, y las ferias de Navidad que por primera vez hemos instalado en las plazas de Blanes y de Joan Salvat Papasseit.

Dos iniciativas que buscan hacer una Navidad más familiar y dinamizar nuestro comercio local, que estos días nos recibe con los brazos abiertos con sus mejores

ideas y recomendaciones. No dejéis de visitar, ahora y todo el año, a nuestros y nuestras comerciantes, sin los cuales la magia de la Navidad no sería la misma. Como tampoco sería la misma sin gente como Josep Peraire, que protagoniza la entrevista de este mes, y otras muchas personas que montan pessebres en la ciudad, como por ejemplo en el Mercat Municipal; ni tampoco sin todas aquellas personas y entidades que se entregan en actividades como los tions, el Pratjoc o los talleres y las actividades que nos esperan en los centros cívicos. A todo el mundo, muchas gracias por hacer que la magia de la Navidad vuelva a El Prat.

Estas fechas, cuidamos a nuestros seres queridos y tomamos fuerzas para un año 2025 en el que se seguirán materializando algunos de los proyectos en los que hace tiempo que trabajamos y que poco a poco van tomando forma. No quiero terminar estas líneas sin mencionar uno: el edificio que la Cooperativa Obrera de Viviendas está construyendo sobre un solar municipal, y que será el primero de los bloques de pisos de alquiler assequible que serán una realidad. En estas páginas encontrareis la información sobre quién podrá participar en el sorteo de estos pisos y cómo lo podrá hacer: es muy importante inscribirse ya en el registro de solicitantes de vivienda protegida. Con pasos como éste no podremos resolver la gravísima crisis de vivienda que sufre nuestro país, pero desde el municipio ponemos un grano de arena en defensa del derecho a la vivienda.

¡Pratenses, que tengamos un próspero 2025!

Nadal a les xarxes



Com ja va passar a l'estiu, també durant Nadal a les xarxes socials com Instagram, Facebook, X i també tiktok, podrem anar descobrint tot el que passa a la ciutat de la mà d'una influencer local, en aquest cas la Sheila Fernández.

Una de les firetes de Nadal instal·lades enguany a la ciutat, en aquest cas a la pl. Joan Salvat Papasseit.

Ala dreta, Bústia Reial i PratiJoc.

Nadal porta al Prat la seva màgia

Les festes de Nadal tornen al Prat per omplir la ciutat de màgia durant les properes setmanes. Dilluns 18 de novembre, a la pl. de Catalunya, es va fer la cerimònia de l'encesa de l'enllumenat, que va donar el tret de sortida a tot el cicle nadalenc. La novetat d'enguany van ser els fanalets de cartró que molts infants havien recollit a les botigues i que també podran portar a la Cavalcada de Reis. Un mercadet d'artesanía i una banda musical van animar un acte que, tot i ser només la quarta vegada que es fa, ja és tradició per als centenars de famílies que s'hi acosten.

Pessebres

Les fortes ventades van obligar a cancel·lar, dissabte a migdia, el Pessebre Vivent del Prat, que s'havia de celebrar els dies 7 i 8 de desembre al recinte del Julio Méndez. Uns dies més tard, el 13,

es va inaugurar el pessebre de la pl. de la Vila (foto de portada), elaborat per un grup de gent gran i que enguany està inspirat en un paisatge nòrdic nevat. La data d'inauguració es va haver d'ajornar un dia per culpa de la pluja. Tant un pessebre com l'altre els hem d'agrair a les persones voluntàries que hi treballen durant els mesos previs amb il·lusió i dedicació.

El comerç local, preparat

Enguany, les botigues premien la fidelitat dels clients amb bosses especials de Nadal. Consumir al comerç local és una manera de reforçar el teixit econòmic del Prat i apostar per un consum més sostenible.

Tallers i espectacles

Els centres cívics i culturals ens proposem activitats relacionades amb Nadal:

tallers per adquirir noves habilitats i divertir-nos en companyia, espectacles per gaudir en família de la música, la màgia o el teatre... Entitats i associacions també ofereixen activitats, com els Carters Reials, la representació dels Pastorets –que enguany celebra el 25è aniversari– o la Zambomba Flamenca. Podeu consultar tota l'agenda de Nadal a les pàgines 8 a 11 d'aquesta revista.

Cap d'Any

El 31 de desembre, l'Home dels Nassos, que enguany també celebra el 25è aniversari al Prat, tornarà a sortir a carrers i mercats. I a la nit, poc abans de les dotze, la pl. de la Vila acollirà les campanades de foc. Els més festius podran anar aleshores a alguna de les nombroses revetlles de Cap d'Any que se celebraran a la ciutat, com la de La Capsa.



Pratijoc

El Pratijoc, l'espai lúdic i educatiu per a infants, es farà novament a l'Escola del Parc, oferint activitats familiars, jocs i molt més per a infants d'entre 3 i 11 anys. Serà els dies 27, 28 i 29 de desembre, de 10:30 a 13:30 h.

Zona Jove d'Hivern

La Zona Jove d'Hivern oferirà novament diverses activitats gratuïtes per a joves a partir de 12 anys. Algunes de les propostes que hi podreu trobar són un bou mecànic, una diana inflable o un futbolí.

Bústies Reials, Garatge Reial i Cavalcada

El Garatge Reial obrirà el dia 5 al matí. Allà es donarà la benvinguda a l'Harshafa, que s'assegurarà que tots els infants del Prat tinguin preparada la carta de desitjos que podran deixar a les Bústies Reials.

Els Reis de l'Orient arribaran a la ciutat el 5 de gener al vespre. Aquest any, com a novetat, hi haurà un tram adaptat per a persones amb sensibilitats auditives i sensorials especials. Trobareu informació completa sobre la Cavalcada a la pàgina 11 d'aquesta revista. I, a les pàgines del final, un plànol amb l'emplaçament de les Bústies Reials i una carta preparada perquè escriviu als Reis.

I, un any més, si no podeu sortir al carrer, podreu seguir la Cavalcada en directe a través de la televisió local elprat.tv.

Algunes persones voluntàries del Pessebre Vivent van rebre la visita de l'alcalde abans de la representació, que malauradament va quedar suspesa per les ventades. A sota, Lluís Mijoler i la tinenta d'alcaldia, Marisol Rojas, durant la visita al grup de gent gran que elabora el pessebre de la pl. de la Vila.



Firetes d'atraccions, la gran novetat



La gran novetat de les festes de Nadal d'enguany seran les petites fires d'atraccions que es faran a dues places, amb cavallets, inflables, paradetes...

Les fires es faran a les places de Blanes i de Joan Salvat Papasseit, en zones properes als eixos comercials de Remolar, d'una banda, i de Lleida i Ctra. Marina de l'altra, per ajudar a dinamitzar el comerç. Els horaris màxims permesos seran de 17 a 22 h del 12 al 20 de desembre, i de 10 a 22 h del 21 de desembre al 6 de gener.

Aquestes dates i horaris s'adapten a les hores lectives i les vacances escolars, i també tenen en compte el descans veïnal, per això no comencen massa d'hora ni acaben gaire tard ni són gaire sorolloses.

Torna la màgia al Prat

Agenda d'activitats màgiques del 20 de desembre al 6 de gener



Novetat! Firetes d'atraccions

Del 13 al 8 de gener, d'11 a 14 h
i de 17 a 22 h

📍 Pl. de Blanes

📍 Pl. de Joan Salvat-Papasseit

Enguany tindrem firetes d'atraccions també per Nadal! Carrusels, cotó de sucre i ambient festiu perquè menuts i menudes s'ho passin d'allò més bé.

Mercadets

Mercadef de Nadal

22, 23 i 24 de desembre

📍 Plaça de Pau Casals, de 10 a 20 h

Fira de Nadal de la mà d'El Prat
Crea Associació Artesana.

Mercadef de Reis

2, 3, 4 de gener

📍 Plaça de Blanes

5 de gener

📍 Ctra. de la Marina amb Verge de Montserrat

Fira de Reis de la mà d'El Prat
Crea Associació Artesana.

Fira Saturnalia

2, 3 i 4 de gener de 10 a 20 h

📍 Plaça de Pau Casals

Fira de Saturnalia de la mà de Joves Alternatius al Prat.

Zona Jove d'Hivern



Activitats gratuïtes per a joves de
12 a 20 anys.

Posa't a prova

Dijous 2 de gener a les 11 h

📍 Plaça del Cementiri Vell

T'atreveixes a posar-te a prova pujant a un bou mecànic o jugant amb el futbolí o amb una diana inflable?

Realitat Virtual

Dijous 2 i divendres 3 de gener,
a les 17.30 h

📍 Centre Cívic Palmira Domènech

Experimenta amb un simulador *racing* i altres dispositius de realitat virtual.

Cuina

Divendres 3 de gener, a les 17.30 h

📍 Centre Cívic Palmira Domènech

Fes una recepta en temps rècord!



Tardes joves

Bingo musical intergeneracional

Divendres 20 de desembre,
de 17 a 19 h

📍 Centre Cívic Jardins de la Pau

Bingo per a gent gran que comptarà amb la dinamització de joves de la ciutat. Hi ballarem èxits d'avui i de sempre, en un acte per a tothom que hi vulgui assistir.

Pratijoc



27, 28 i 29 de desembre,
de 10.30 a 13.30 h

📍 Escola del Parc

Durant tres matins plens de diversió, infants i famílies gaudireu d'activitats a l'aire lliure i espais creatius que inclouen autos de xoc, jocs gegants, ludoteca, karaoke i molt més.

Infants: 1€ / dia - Acompanyants: gratuït
Adreçat a famílies amb infants de 3 a 11 anys.

El comerç del Prat omple la ciutat de màgia



Més propostes màgiques a: elprat.cat/nadal

Tallers i espectacles

“L'invent de la Doctora Larsen”

Dissabte 21 de desembre, a les 12 h
📍 Cèntric Espai Cultural

Espectacle familiar de música, teatre i audiovisuals amb l'Orquestra Camerata XXI.
Entrada: 6,5 € | Anticipada: 5 €

Adreçat a famílies amb infants a partir de 4 anys.

Zambomba Flamenca

Dissabte 21 de desembre, a les 18 h
📍 Plaça Catalunya

Actuació a ritme d'aquest instrument nadalenc i en què participaran els grups Flor y Jara, Cruzando el Quema i Coro Alhambra.

Organització: Casa de Sevilla.

Planetari Digital Immersiu

Diumenge 23 de desembre, de 16 a 20 h
📍 Centre Cívic Palmira Domènech

Vine a gaudir del conte *El cel de Nadal* dins d'un planetari que et convida a viatjar per espais meravellosos.

Cal inscripció prèvia.

Ball de Nadal

Diumenge 22 de desembre, a les 17 h
📍 Centre Cívic Jardins de la Pau

Ball per a gent gran amb el Dúo Mediterráneo.
Preu: 4 €

Galetes de Nadal en família

Dilluns 23 de desembre, a les 17 h
📍 Centre Cívic Sant Jordi - Ribera Baixa

Fes galetes per decorar el teu arbre de Nadal.
Preu: 2 € per persona.

Adreçat a famílies amb infants a partir de 6 anys.

Dansa-teatre en família

Divendres 27 de desembre, a les 10.30 h
📍 Centre Cívic Jardins de la Pau

Espai creatiu per compartir en família, on podreu explorar el món del teatre i la dansa a través del moviment, el joc i l'expressió corporal.

Adreçat a famílies amb infants de 5 a 9 anys.
Cal inscripció prèvia.

Atelier dels sentits

Divendres 27 de desembre, de 18 a 20 h
📍 Centre Cívic Sant Jordi - Ribera Baixa

Proposta lúdica i sensorial pensada especialment per a despertar la curiositat dels més petits i petites de la casa.

Adreçat a famílies amb infants de 2 a 8 anys.

L'Hora del conte: “Amb lletra menuda”

Divendres 27 de desembre, a les 18 h
📍 Cèntric Espai Cultural

Espectacle de màgia i titelles sobre els contes de l'escriptor Jaume Cela: *Els nassos del rei*, *El gegant panxut*, *L'estrella que volia tenir cua* i *El cel té un problema*.

Adreçat a famílies amb infants a partir de 4 anys, acompanyats d'un adult.

“100% Màgia”, d'Enric Magoo

Dissabte 28 de desembre, a les 17.30 h
📍 Centre Cívic Sant Jordi - Ribera Baixa

Espectacle d'il·lusionisme per a tots els públics, visual i molt participatiu.
Entrada: 5,5 € | Anticipada: 3,5 €

“Els Pastorets”, d'en Folch i Torres

Diumenge 29 de desembre, a les 18.30 h
📍 El Modern

L'Associació Teatral Els Pastorets celebren els seus 25 anys amb la posada en escena d'aquest clàssic nadalenc català que combina humor, tradició i emoció. Sota la direcció d'Àngels Codina.
Entrada: 7,5 €

“Colors”, amb L'Autèntica Teatre

Dijous 2 de gener, a les 11, 12, 17 i 18 h
📍 Centre Cívic Sant Jordi - Ribera Baixa

Instal·lació audiovisual per a la primera infància, amb un final de música i ball.

Famílies amb infants d'1 a 6 anys.
Entrada gratuïta amb reserva prèvia.

L'Hora del conte: “La fotògrafa Mira i les seves històries”

Dijous 2 de gener, a les 18 h
📍 Cèntric Espai Cultural

Un viatge entre fotografies i històries, que aporta noves mirades als infants per caminar cap a un món més respectuós i amable.

Adreçat a famílies amb infants a partir de 4 anys, acompanyats d'un adult.

Espectacle familiar: “Dins del cau del Tabalet”

Divendres 3 de gener, a les 16.15 i 17 h (català) i 17.45 i 18.30 h (anglès)
📍 Centre Cívic Jardins de la Pau

Instal·lació escènica per als més petits: heu entrat mai dins del cau d'un conill? Doncs aquesta és la vostra oportunitat!
Entrada: 5,5 € | Anticipada: 3,5 €

Adreçat a famílies amb infants a partir de 3 anys.





Tió

Prepareu els bastons i escalfeu la veu, farem cagar el tió plegades.

Fem cagar el tió!

Dissabte 21 de desembre, a les 17 h

📍 Centre Cívic Jardins de la Pau

Organització: AVV Jardins de la Pau.

Tió a la plaça de Blanes

Dimarts 24 de desembre, a les 16 h

📍 Plaça de Blanes

Organització: AEiG Anton Vilà.

Tió de Nadal!

Divendres 20 de desembre, a les 17 h

📍 C. de les Moreres, 105

Organització: Casa de Andalucía.

Cap d'Any

L'Home dels Nassos

Dimarts 31 de desembre

- Cercavila, a partir de les 10 h

- Animació infantil amb "Els Escarbats", a les 12.30 h

📍 Plaça de la Vila

L'Home dels Nassos fa 25 anys! I ho celebra amb una cercavila amb tabalers i grallers de les colles de cultura tradicional de la ciutat per acomiadar el 2024.

Organització: Federació El Nus.

Campanades de foc

Dimarts 31 de desembre, a les 23.50 h

📍 Plaça de la Vila

Donem la benvinguda al 2025 amb dotze trons per menjar-nos el raïm a la plaça de la Vila!

Organització: Ball de Diables.

Per Nadal, producte local

A elprat.cat/nadal hi trobareu receptes delicioses i molt festives.



Nadal als mercats

Mercat Municipal

Fins al 2 de febrer

Podreu veure el pessebre i la mulassa de ben a prop a la sala d'exposicions.

A més, a partir del 16 de desembre podreu participar en la cerca dels caganers amagats a les parades!

Mercat del Remolar

A partir del 16 de desembre

Es faran sortejos amb diferents regals! No us oblideu de participar-hi!

Busques idees per fer regals?



Per Nadal, el comerç de la ciutat t'espera amb els carrers il·luminats, els aparadors decorats, i un munt d'idees i consells màgics per encertar-la amb el teu regal. Tria el Prat i regala comerç local.

Tallers de Nadal als Eixos Comercials

23 de desembre de 18 a 20 h

📍 Plaça de Blanes

4 de gener, d'11 a 13 h

📍 C. de Frederic Soler

Tallers pensats per a tota la família, en què podreu crear ornaments nadalencs i viure l'ambient festiu al cor dels nostres eixos comercials.

Visita de personatges nadalencs i tallers infantils

Del 20 al 23 de desembre i el 2,3 i 4 de gener. Horaris a elprat.cat/nadal.

📍 Carrer de Ferran Puig

Personatges vinguts del Pol Nord i d'Orient visitaran aquest carrer. També hi haurà tallers infantils.

Cantata de Gòspel

El 20 i 23 de desembre de 19 a 20 h

📍 Carrer de Frederic Soler

Carters Reials

Els emissaris dels Mags d'Orient recolliran les cartes dels infants del Prat per entregar-les a Melcior, Gaspar i Baltasar.

Divendres 27 de desembre, a les 18 h

📍 Centre Cívic Sant Jordi - Ribera Baixa

AVV Sant Jordi Ribera Baixa.

Dissabte 28 de desembre, a les 17.30 h

📍 Centre Cívic Jardins de la Pau

AVV Jardins de la Pau.

Dijous 2 i divendres 3 de gener, a les 18 h

📍 Centre Cívic Palmira Domènech

AVV Nucli Antic.

Divendres 3 de gener, a les 18.30 h

📍 C. Stulemeijer amb c. Vendrell

AVV Cases de la Seda.

Dissabte 4 de gener, a les 17 h

📍 Obrador Comunitari de Sant Cosme (Pg. Ramón Codina, 65)

Amics Pota Blava.

Dissabte 4 de gener, a les 18.30 h

📍 Ctra. de la Marina, 53

AVV Llevant.

Pel·lícula infantil

D'Artacán y los tres Mosqueperros

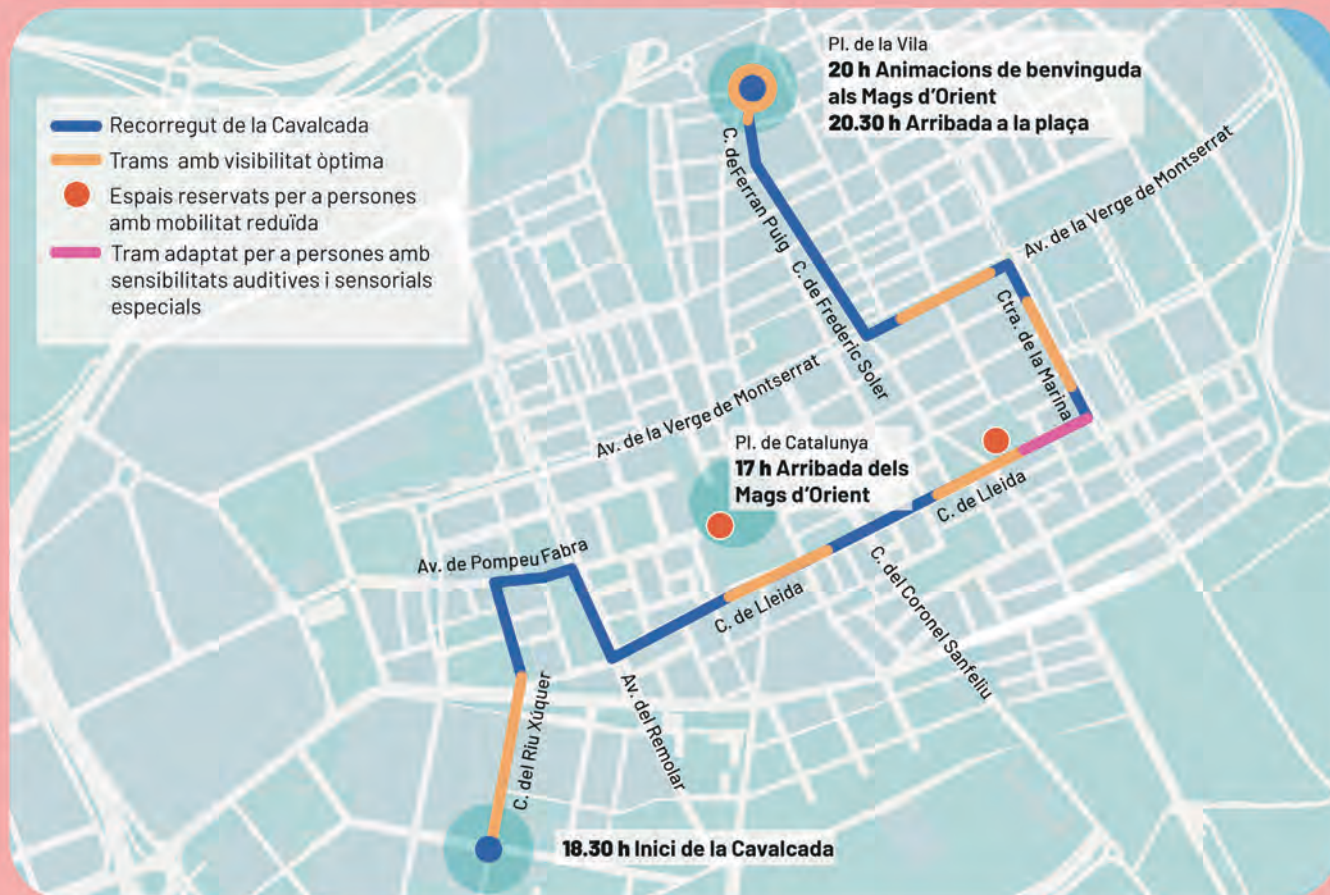
Dilluns 30 de desembre, a les 12 h

📍 Cinema Capri

El director del film, Toni García, ens parlarà sobre aquesta pel·lícula animada, que es projectarà a continuació. També hi haurà un petit obsequi per acolorir i un sorteig. Entrada gratuïta en fer compres als establiments associats a El Prat Gran Comerç.

Porta el teu fanalet a la Cavalcada i omplim de màgia l'arribada dels Mags d'Orient

Arribada dels Mags d'Orient



El Garatge Reial

Diumenge 5 de gener,
a partir de les 11 h

📍 Pista de bàsquet Xavier Marcilla

Donarem la benvinguda a l'Harshafa, l'emissari màgic dels Mags d'Orient, que comprovarà que tot estigui a punt per a l'arribada de Ses Majestats. Veurem de ben a prop les carrosses del Melcior, Gaspar i Baltasar i podrem deixar la nostra carta de desitjos a les Bústies Reials.



La Cavalcada

Diumenge 5 de gener, a les 17 h

📍 Recepció a la pl. Catalunya

Els Mags d'Orient acompanyats de l'Harshafa seran rebuts per les autoritats de la ciutat i per tothom qui vulgui anar a saludar-los.

A les 18 h, la Cavalcada comença el recorregut

📍 Sant Cosme, C. del Riu Xúquer

L'estrella màgica guiarà el camí de les carrosses i comitiva reial durant el seu recorregut. Començarà al barri de Sant Cosme, al c. del Riu Xúquer. Continuaran per pl. dels Pirineus, c. de la Serra del Cadí, av. de Pompeu Fabra, av. del Remolar, c. de Lleida, ctra. de la Marina, av. de la Verge de Montserrat, c. de Frederic Soler i c. de Ferran Puig.

A les 20.30 h, arribada de Ses Majestats

📍 Plaça de la Vila

La Cavalcada acaba el seu recorregut i Melcior, Gaspar i Baltasar arribaran a la plaça de la Vila i pujaran al balcó de l'Ajuntament, des d'on enviaran el seu missatge a tots els infants del Prat. Estigueu ben atents.



elprat.cat/nadal



Ajuntament del
Prat de Llobregat

El comerç del Prat omple la ciutat de màgia



Els botiguers i les botigueres de la ciutat l'esperen amb il·lusió per ajudar-te a trobar els millors regals. Per agrair-te la teva fidelitat, t'obsequiaran amb una bossa especial.

elprat.ràdio edita *El cofre de l'avi Antònio*



Aquest conte de Nadal es pot trobar a totes les llibreries de la ciutat

La campanya de Nadal al Prat compartirà enguany amb un nou regal per a la quitxalla de la ciutat. La ràdio pública del Prat, elprat.ràdio, ha editat *El cofre de l'avi Antònio*, un conte de Nadal.

Després de l'estrena i de la bona acollida de la versió radiofònica l'any passat, elprat.ràdio ha fet un pas més amb l'edició del conte en format paper amb el guió adaptat del redactor Víctor Asensio i les il·lustracions de l'artista local Sergi Mañà. Les il·lustracions donen vida a diferents personatges ben locals i a una història d'estima pel territori, pels productes de proximitat, per la cultura popular i, en definitiva, pel Prat, a partir de l'adorable relació entre l'avi Antònio i la seva neta, la Lila.

El conte, que s'ha distribuït per totes les llibreries de la ciutat (Atenea, Aycart, Servei Secretaria, Drac, Ninot i Victòria) incorpora també un joc de troballes que, a més, es pot acolorir.



Un altre conte de Nadal



Al Prat també tenim un altre conte de Nadal, el de la Nit de Reis, que explica com Melcior, Gaspar i Baltasar arriben a la ciutat, amb el Garatge Reial, les bústies, les carrosses... El trobareu a la Biblioteca Antonio Martín i al web a través d'aquest QR:





Entrevista a Josep Peraire, pessebrista aficionat

“El pessebre ja ha deixat de ser patrimoni només dels cristians”

Josep Peraire és un gran aficionat als pessebres. Fa anys que munta el del Centre Cívic Sant Jordi – Ribera Baixa –enguany inaugurat el 16 de desembre- i també forma part del grup de gent gran que elabora cada any el pessebre de la pl. de la Vila –inaugurat el divendres 13-. En aquesta entrevista –extreta de la que va concedir a elprat.ràdio fa uns dies- ens explica la seva relació amb el Prat, d'on li ve l'afició pel pessebrisme i què en pensa de tot plegat.

Josep, vostè no és del Prat, però ja fa molts anys que hi viu.

Abans vivia a l'Hospitalet, però vaig néixer l'any 33 a la Sagrera, a Barcelona. Mon pare va morir a la guerra i vam anar a viure amb els tiets i la iaia. De jove ja havia vingut molt al Prat, gairebé cada diumenge, en bici, a peu o en patinet, anava a la platja, on vam muntar un aparell per navegar. Vaig arribar a muntar un aquari amb uns 200 peixos agafats per aquí. A la ciutat no hi paràvem, hi passàvem de llarg, feia aquella pudor de la Seda... És increïble el canvi que ha fet el Prat, que ara és una autèntica ciutat.

I com és que hi va venir a viure?

Per acompanyar la meua filla, que s'hi havia instal·lat. Anys abans jo havia fet alguna feina d'impressió per a la farmàcia de l'avinguda, quan la van inaugurar, al costat de les pintures Brull. Aquella zona de la ciutat era encara un desert. Jo tenia molt mala impressió del Prat. Però la meua filla em va dir: "No el coneixes". I vaig venir a mirar i vaig veure ja el naixement d'una ciutat ben ordenada, molt còmoda. S'han arreglat molt els carrers i ara és un lloc molt còmode per a la gent gran. I tranquil·la, tot i que cada cop menys, suposo que pel metro, dic jo, no ho sé.

Quina era la seva professió?

Aprent de tot i oficial de res. Amb 14 anys vaig començar a treballar en una fàbrica d'agulles injectables que va muntar un oncle meu, i em va anar molt bé, vaig arribar a ser-ne soci. En paral·lel vam muntar una copisteria i impremta.

D'on li ve l'entusiasme pels pessebres?

A casa sempre el muntàvem, era tradició. Ja en teníem un que venia dels avis. Però eren unes figures clàssiques, i els nens les tocaven... i a una li trenquen les orelles, a una altra el nas... I en vaig comprar un altre, però tampoc va agradar als joves. I aleshores vaig dir: en faré jo un que puguin tirar per terra si fa falta. I vaig anar fent diferents pessebres al llarg dels anys. I també vaig fer un Sant Jordi, amb un drac de 60 centímetres, que el vaig donar al Centre Cívic Sant Jordi - Ribera Baixa, que encara el tenen. I amb el pessebre va passar el mateix. I ara cada any el munto allà, des de fa uns nou anys. Té molt d'èxit. Primer em van deixar dues taules, i ara ja quatre, que fan dos metres quadrats.



El pessebre del CC St. Jordi - Ribera Baixa s'ha anat fent gran.

Sí, i estic veient que el pessebre ja ha deixat de ser patrimoni només dels cristians. L'antiga essència del pessebre es va perdent. Es va decidir fer una cosa mixta, una part pessebre tradicional i una altra més de fantasia, sempre pensant en les criatures, perquè els agradi més. Hi he fet peces mòbils, en un hi havia un tauró, en un altre vam celebrar els 50 anys de l'arribada de l'home a la Lluna... i així vaig fent. De les poques virtuts que tinc, és que soc creatiu. Em sap greu no haver sabut explotar prou la gran riquesa que és la informàtica i totes les seves possibilitats, però per edat ja no...

“L'antiga essència del pessebre es va perdent. Es va decidir fer una cosa mixta, una part tradicional i una altra més de fantasia, pensant en les criatures, perquè els agradi més.”

Com va arribar a participar en el pessebre de la pl. de la Vila?

Perquè la meua dona anava al casal de la Caixa Penedès i allà hi havia un que feia el pessebre i em va proposar d'anar-hi. Llavors vaig veure l'esforç que estaven fent aquella gent, molt a precari, amb poques eines adequades, però que aconseguien uns resultats

impressionants. Ha evolucionant molt, ara sí que tenim mitjans i hi ha entrat gent de nivell, que fan càlculs, que saben d'electrònica... Abans gairebé tothom es veia amb cor de fer coses, però ara alguns s'espanten veient el nivell que hi ha. Jo mateix, si fos ara, no hi entraria, i això que em considero hàbil. Jo hi he après molt, hi ha gent que t'ensenya coses noves. Hi dediquem moltes hores de feina, moltes. A principis d'octubre ja ens hi posem.

S'hi fan amistats, allà dins, mentre feu el pessebre?

Sí, però mira: no parlem de futbol, no parlem de política, no parlem de senyores. No hi ha cap discussió, hi ha una gran harmonia tant entre els homes com entre les dones. Hi ha alegria en fer-ho, hi ha admiració per allò que es fa, crec que admirar allò que fas també és positiu.

I la gent del Prat us ho reconeix, oi?

Jo diria que sí. Mira, jo us recomano que, quan aneu a veure el pessebre, no hi feu un cop de vista ràpid, sinó que us hi fixeu i penseu "com ho ha fet, això, aquesta gent?". Perquè hi ha coses d'un nivell impressionant, uns detalls d'una gran qualitat. I si penses que això ho has de cremar d'aquí a un mes...

Però, aviat, a pensar en el pessebre de l'any vinent, oi?

Sí, però nosaltres ens hem apoderat de la paraula pessebre i no ho complim. No ho complim. El que és realment un pessebre és una part mínima. La cova, el naixement, hauria de tenir més presència. Jo he vist davant meu persones preguntant-se on és el pessebre...

Marc Quinto i Aires

elprat.ràdio

Podeu escoltar l'entrevista sencera en aquest QR





✕ @PPpratllobregat
✕ @Ochoappc

Miguel Ángel Ochoa Oliva

El Engaño de la Agenda 2030

Negar la existencia del cambio climático sería absurdo. Pero ¿es correcto usarlo como excusa para implementar medidas restrictivas y disuasorias que solo parecen recaer sobre los ciudadanos de a pie? Hemos visto cómo en ciudades de más de 50.000 habitantes se han instaurado zonas de bajas emisiones. Esto ha forzado a muchas personas, con o sin recursos, a cambiar de coche.

También hemos aceptado con resignación medidas como el nuevo diseño de las botellas de plástico con tapones adheridos, o el impuesto al plástico por productos de un solo uso. ¿La última idea? Una tasa de basuras. A partir del 25 de diciembre, la falta de reciclaje de residuos orgánicos nos podría costar hasta 147 euros más al año en impuestos. Estas medidas podrían ser efectivas... si todos los países las aplicaran. Pero implementarlas únicamente en Europa es como intentar llenar un océano con un vaso de agua. La Agenda 2030, con sus buenas intenciones, parece justificar políticas que terminan empobreciendo a los ciudadanos.

Cambiar de coche, pagar impuestos verdes o reciclar orgánicos solo en Europa nos hace menos competitivos frente a países que no juegan con las mismas reglas. En un mundo globalizado, donde la competencia es feroz, esta falta de equilibrio internacional nos deja en desventaja. Ahora que llega la Navidad, hagamos un llamamiento a nuestros líderes. Exijamos políticas medioambientales justas y equilibradas que se apliquen a nivel mundial. ¡Feliz Navidad!



✕ @ERC_ElPrat
📍 Esquerra El Prat

Jordi Ibern i Tortosa

Desnonaments: negoci o robatori?

Arriba aquella època de l'any en què una gran majoria de persones parla d'amor, pau i felicitat, però vull dedicar els meus millors desitjos, en aquests dies que s'apropen, a aquelles famílies que han patit un desnonament o estan en una situació vulnerable. El desnonament és el desenllaç més cruel que permet un "sistema" que prioritza els beneficis d'uns pocs per davant de les necessitats bàsiques de les famílies i que ha permès que els fons volor adquireixin milers de pisos amb l'única intenció d'especular, maximitzar beneficis de manera ràpida al·legant representar entitats bancàries, ignorant les conseqüències socials i oblidant que darrere de cada habitatge hi ha una família amb una història, un futur i, sovint, sense alternatives. Últimament, davant d'alguns desnonaments realitzats a la nostra ciutat, segons informacions dels mateixos veïns assistents a l'acte, ens fan pensar en possibles irregularitats en els processos judicials i, possiblement, en la pròpia execució. Considerem que les administracions, tant a escala local, nacional o estatal, haurien de revisar els mecanismes que permeten aquestes expulsions, sovint poc transparents i contràries als drets fonamentals. No pot ser que les entitats financeres, que van ser rescatades amb diners públics durant la crisi, siguin còmplices dels fons volor actuant sense escrúpols ni empatia i que no hi hagi cap retorn d'aquell rescat en forma d'inversió social. Les famílies no poden continuar pagant el preu de l'avarícia dels fons volor amb la complicitat de les entitats bancàries i, sovint, el silenci de les institucions polítiques. Acabo desitjant-vos que ho passeu el millor possible aquestes festes i que tingueu un bon any nou 2025.



📍 gerardvalverdepolo
📧 gerardv.p
✉ g.valverde.polo@elprat.cat

Gerard Valverde i Polo

La Fundació Potablava, molta feina a fer

No volem que la futura Fundació Potablava es converteixi en tan sols una mera ocurrència de l'Ajuntament i que ara aprofitant la Fira Avícola s'ha tornat a llançar per generar una notícia. Per preservar la raça, per respecte als criadors, amb la voluntat que el nostre producte esdevingui posicionat als millors restaurants i a les millors botigues, tot i les formes habituals de l'equip de govern, presentant la informació tard i malament, nosaltres hi vam donar suport. Volem ser en el camí que s'emprèn però caldrà transparència i no informar a darrera hora.

Els recursos públics són escassos i amb un pressupost que per cert farà figa, com bé veurem quan aviat ens el presentin, cal que tot allò que es promogui s'enfoqui en la seva sostenibilitat futura. Caldrà dotar a aquesta fundació d'un sentit més enllà de la mera protecció de la raça. Cal promoure el negoci i posicionament del Pota Blava, amb l'activitat econòmica al centre, com a autèntica salvaguarda de la raça Prat.

Estem disposats a contribuir en aquest camí però cal evolucionar del mer folklore que impregna tota definició que fa l'Ajuntament de la carxofa o el pollastre Pota Blava a entendre que aquell pagès que té cura del camp no és un mer paisatgista sinó un empresari que necessita guanyar-se la vida. Calen menys traves, més suport econòmic i, en definitiva, més clients i més vendes, també ara per Nadal, molt bon moment per gaudir del nostre animal més nostrat!

Molt Bon Nadal i bon any nou!



✂ @PerezJP_

Juan Pedro Pérez Castro



✂ @alba_bj

✂ @elPratenComu

Alba Bou Jordà

Comprar al Prat, un gest d'identitat

Aquests dies estem tots ben atrafegats amb les idees de regals i compres per a aquestes festes. Que si Reis, Pare Noel, amics invisibles... doncs passejant pels carrers del Prat pots trobar la resposta a la carta de regals o a trobar tot allò que necessites per preparar els àpats nadalencs.

Des d'aquestes línies vull aprofitar per reivindicar el fet de comprar al comerç local. Tots sabem que si, per exemple, comprem el peix a la Julia, la verdura als pagesos pratencs, el pa a la Chela, llibres, roba o estris per a la llar a les botigues del Prat i dinem al restaurant del Juan, fomentem una ciutat més dinàmica, sostenible i cohesionada. Els comerços locals tenen ànima. I noms i cognoms.

Botiguers, restauradors i emprenedors són una font constant de creació de llocs de feina, ja siguin directes o indirectes, i afavoreixen que més gent del Prat treballi a la ciutat. Comprant de proximitat i fent un consum responsable també evitem desplaçaments i som més sostenibles. La llista d'avantatges de comprar al comerç local és llarguíssima. I remarco el paper que juguem totes i tos quan decidim comprar al Prat: col·laborem en tenir un comerç ben viu. Tots sentim molta pena quan un comerç "de sempre" abaixa la persiana sense relleu, i està a les nostres mans mantenir viva la ciutat. Perquè un teixit comercial actiu i fort ajuda a reforçar la identitat local.

Vull desitjar-vos que gaudiu molt de les festes nadalencs i que 2025 sigui un any carregat de salut, força i empena!

Inscriu-te al registre de sol·licitants d'habitatge

La dificultat d'accés i manteniment de l'habitatge és la principal preocupació de les famílies, que han vist incrementar els preus dels lloguers durant els darrers anys. La regulació dels preus i altres iniciatives legislatives han estat positives, però encara han donat pocs fruits i no han revertit una tendència que fa molt difícil que puguem construir la nostra vida en una llar adequada. Com sabeu, només des de l'Ajuntament no podem acabar amb aquest problema, però podem ser part de la solució. Així, a inicis del 2025, començarem els tràmits d'adjudicació dels 101 habitatges que la COV està construint en sòl municipal.

Al sorteig, que serà abans de l'estiu, hi podrà participar tothom qui estigui empadronat al Prat com a mínim des de fa 3 anys, que no disposi d'un habitatge en propietat i que tingui uns ingressos entre 1,5 i 3,5 vegades l'indicador de renda de suficiència, per tal de garantir que pot afrontar el pagament del lloguer i que aquest no suposarà més del 30% dels seus ingressos. El més urgent és, per tant, que us adreceu a Prat Espais per inscriure-us al Registre de Sol·licitants d'Habitatge Protegit, si durant el primer trimestre us interessa participar en el sorteig. Amb la implicació de la Cooperativa Obrera de Viviendas podem fer realitat un dels grans objectius d'aquest equip de govern: posar un granet de sorra en la garantia del dret a un habitatge digne. I demostrar que les administracions públiques podem ser útils a les famílies treballadores, apostant per la construcció i gestió d'habitatge públic. Abans d'acabar, us vull desitjar que gaudiu d'aquests dies de Nadal en què el Prat s'omple de màgia, que tingueu una bona entrada d'any, i que el 2025 ens porti molta salut, esperança i molts èxits!



✂ @pratVox
📍 @pratVox

Rafael Millán Carracedo



✂ @decimosprat
📍 decimosprat

Agustín Mataró Soto

Un grave error en la salud sin pediatra infantil

En el último pleno municipal, VOX presentó una moción destinada a garantizar un servicio de urgencias pediátricas 24 horas los 365 días, en El Prat de Llobregat. Una propuesta que, lejos de ser ideológica, respondía a una necesidad palpable: brindar atención especializada a los más de 9.400 niños de 0 a 14 años que viven en nuestra ciudad. Actualmente, el CUAP Dissert de Setembre solo ofrece atención pediátrica parcial, dejando horas críticas sin cobertura profesional, lo que obliga a las familias a desplazarse a hospitales lejanos en situaciones de emergencia.

Esta medida, diseñada para garantizar la salud y el bienestar infantil, fue rechazada por los Comunes / PSC y sus socios de ERC. Una decisión que revela una desconexión alarmante con las necesidades reales de las familias de El Prat. ¿Qué mensaje se envía a los padres que temen por la salud de sus hijos en las horas más vulnerables de la noche? La negativa a implementar este servicio esencial no solo es irresponsable, sino que ignora la importancia de una atención médica adecuada y oportuna para los niños. Rechazar la moción significa perpetuar un sistema donde las emergencias pediátricas son tratadas por personal no especializado, con el consiguiente riesgo para la salud de los pequeños.

Desde VOX, seguiremos defendiendo medidas que prioricen a los ciudadanos frente a las ideologías. Exigimos que los partidos que rechazaron esta moción expliquen cómo piensan garantizar el derecho de los niños a una atención sanitaria digna. Porque, en cuestiones de salud infantil, no debería haber espacio para intereses partidistas. #quenotevendanlamoto

Conciencia social

Desde Jóvenes y Pensionistas Decidimos nos sentimos en la obligación de comunicar a la ciudadanía de El Prat de Llobregat, y en especial a nuestros votantes que confiaron en nosotros en las pasadas elecciones municipales del 28/5/23, lo que está sucediendo. En nuestro programa electoral, nos comprometimos con la ciudadanía de El Prat de Llobregat a que las subvenciones que nos pertenecen como grupo municipal fuesen destinadas al hospital S. Juan de Dios para la lucha contra el cáncer infantil, a la asociación del Alzheimer y a Cooufar (discapacitados intelectuales) o bien a las familias más vulnerables a través de los servicios sociales. Éstas salen de los impuestos de los ciudadan@s de El Prat de Llobregat cuando éstos se tienen que mantener de los afiliados de sus partidos, no de la ciudadanía. Después de aproximadamente cinco meses pidiéndole el exregidor sr. Jorge Monteagudo y más de seis meses el regidor portavoz sr. Agustín Mataró al sr. alcalde Lluís Mijoler que diera de alguna manera las subvenciones a estos colectivos, "que las hay", negándose durante el tiempo transcurrido. Es curioso, que donar estas aportaciones se puede interpretar como compra de voluntades, y digo yo, lo que hace el equipo de gobierno a través del Ayuntamiento donando subvenciones a las entidades, a unas más que a otras según les convengan, ¿cómo se le llama? Pondré solo un ejemplo que hay muchos más: Asociación Familias de Personas con Alzheimer 30.000 €. Arte Visual del Prat "Programa impulsado por el Ayuntamiento del Prat" 230.000 €. No dejaremos de insistir que revierta dichas aportaciones a dichos colectivos, para que no se queden en la caja del Ayuntamiento ya que el sr. alcalde Lluís Mijoler junto a su equipo de gobierno podrían utilizarlas para otros menesteres. Por un Pat de Tod@s

VIDA [O] PRATENCA

LA PRATENCA CARMEN CENTELLES FA 100 ANYS

L'alcalde del Prat, Lluís Mijoler, i la tinenta d'alcaldia de Benestar, Igualtat i Ciutadania, Marisol Rojas, han visitat la pratenca Carmen Centelles Juan amb motiu del seu centenari. Nascuda al Prat, amb orígens familiars a Atzeneta (Castelló), la Carmen va treballar a La Seda fent filatures i, després de casada, a casa cosint. Ara viu amb la filla.

PREMIAT UN VIDEOJOC DEL PRATENC DANI HURTADO

El videojoc *El retrovisor*, amb idea original i guió del pratenc Dani Hurtado (a la foto, amb camisa de quadres), ha guanyat el premi del públic al Saló del Gaming SAGA. Aquest producte per a PC ha estat elaborat per Cubus Games i es pot trobar a Steam. Tant els textos com les veus estan disponibles en català. Escolteu una entrevista a [elprat.ràdio](#).



ACORD ENTRE AJUNTAMENT I AENA SOBRE LA GRANJA DE LA RICARDA

La setmana prèvia a la Fira Avícola, l'Ajuntament del Prat va signar un conveni amb Aena que permetrà desenvolupar a la Granja de la Ricarda – propietat de l'ens estatal-, a llarg termini, un museu i un centre d'interpretació del delta, així com activitats econòmiques complementàries. Més informació en aquest QR:



INAUGURAT EL MURAL COMUNITARI DE SANT COSME

El gran mural pintat en una façana a la cruïlla de les avingudes Onze de Setembre i Remolar es va inaugurar el 24 de novembre, amb diverses actuacions de música urbana i activitats comunitàries. El jovent protagonista del mural, l'Slim Safont (autor) i la comunitat del barri, van presentar en societat aquesta obra.





EL PRAT ES TENYEIX DE LILA PER NOVEMBRE

Durant tot el mes de novembre s'han dut a terme diferents activitats a la ciutat per commemorar el Dia Internacional per l'Eradicació de la Violència envers les Dones. Xerrades, tallers, trobades comunitàries o exposicions han volgut continuar sensibilitzant la societat per acabar amb tots el tipus de violència exercides contra les dones.



Com es tradició, una de les activitats per commemorar el Dia Internacional per l'Eradicació de la Violència envers les Dones, a Sant Cosme, és el tradicional "Clic per les dones" (foto de l'esquerra). Es tracta d'una trobada de la comunitat educativa, entitats i ciutadania per fer-se una foto col·lectiva per mostrar el rebuig del barri contra les violències masclistes. Enguany, abans de la foto es va dur a terme un esmorzar de forquilla i una activitat creativa comunitària.

L'ARTISTA CÍBORG MANEL DE AGUAS, A LA CAPSA



L'acte de tancament del cicle de ciència i dona Ada Lovelace, del Centre Cívic Palmira Domènech, es va fer a La Capsa, amb una sessió sobre les percepcions del cervell. Hi van intervenir la doctoranda en neurociències Neus Galofré i l'artista cibernètic Manel de Aguas, que rep percepcions sensorials gràcies a unes aletes que porta al cap. No us perdeu l'entrevista que li van fer a elprat.ràdio, a través d'aquest QR:

PREMIS PER A LA CASA DE L'ENERGIA I L'ASSOCIACIÓ DE L'ALZHEIMER



El 22 de novembre es van celebrar els XII Premis de Reconeixement Cultural del Baix Llobregat, organitzats per Centre d'Estudis Comarcals, en què van resultar premiades dues entitats del Prat: la Casa de l'Energia en l'àmbit de les experiències ecològiques i l'Associació de Familiars de Persones amb Alzheimer i Altres Demències del Baix Llobregat en l'àmbit social. A la foto, Mercè Rull, presidenta de l'AVA Baix, i l'alcalde del Prat, Lluís Mijoler.

La biennial d'art Manifesta 15 es tanca al Prat amb l'èxit de la Focus Week

Ha estat una setmana d'art, reflexió i compromís sobre la sostenibilitat, el creixement urbà i la preservació ecològica. Gràcies al Manifesta 15, milers de persones han pogut visitar la Casa Gomis de la finca de la Ricarda



Estructura mòbil a la pl. Catalunya. A la dreta, a dalt, visita a la Casa Gomis. A la dreta, a baix, debat a La Capsa.



elprat.tv

Escanegeu aquest codi QR per veure'n un vídeo a elprat.tv



comunitats humanes i no humanes a la nostra ciutat-, o un taller familiar; l'activitat *Listen and be the space: Casa Gomis -La Ricarda*, a la Capsa; l'espectacle *Solar*, al Teatre L'Artesà; un performance de l'artista Matías Daporta al Cèntric; La Casa dels Futurs al barri de Sant Cosme; o les rutes PR Manifesta, que han permès visitar la Casa Gomis. La Focus Week ha estat una oportunitat per al Prat de ser part activa d'aquest debat global, reforçant el seu compromís amb la sostenibilitat, la cultura i l'art.

Activitats i reflexions

Del 19 al 24 de novembre, la Focus Week ha desplegat al Prat 15 propostes com trobades artístiques, activitats familiars o debats, en què han participat gairebé 900 persones. En destaquen la xerrada "El conflicte capital-alimentació", al Cèntric, dins del cicle Diàlegs; la col·locació d'una estructura mòbil a la pl. Catalunya que va acollir actes com la taula rodona dels Projectes /Unzip Arts Visuals -on es va explorar la convivència entre

El Prat ha tancat amb èxit la seva participació a la Biennial Nòmada Europea, Manifesta 15 Barcelona Metropolitana, acollint la Focus Week sota el tema *Equilibrant conflictes*. Aquesta edició de la biennial ha convidat a reflexionar sobre la preservació ecològica en relació amb el creixement econòmic i urbà, posant el Prat al centre del diàleg global entre sostenibilitat i desenvolupament, i evidenciant la necessitat de preservar la Ricarda davant de l'amenaça de l'ampliació de l'aeroport.

MARÍA PELÁE EN CONCERT

La cantant malaguenya torna al Prat per a un concert ple de força, humor i flamencura amb la seva gira "Al Baño María". Una recepta per gaudir amb els cinc sentits!

Teatre L'Artesà. Sala Gran

Divendres 27 de desembre, a les 21 h

Entrada: 20 € + 0,5 € despeses de gestió

Tarifa Joves.Prat: 5 € + 0,5 € despeses de gestió



STANDSTILL

Després de gairebé deu anys en silenci, torna Standstill! Un directe que és una catarsi plena d'emoció i bellesa que, madurada en gairebé una dècada de silenci, torna més catàrtica que mai.

Enric Montefusco, Ricky Falkner, Piti Elvira i Ricky Lavado han tornat i com sempre havies volgut veure'ls.

La Capsa

Dissabte 28 de desembre, a les 22 h

Entrada: 20 € + 0,5 € despeses de gestió

Tarifa Joves.Prat: 5 € + 0,5 € despeses de gestió

TEATRE I DANSA



ENTRADES EXHAURIDES

LOVE, LOVE, LOVE LA BRUTAL

Comèdia dirigida per **Julio Manrique**,

una mirada àcida als somnis de joventut i les generacions perdudes.

Teatre L'Artesà. Sala Gran

Diumenge 12 de gener, a les 18 h

Entrada: 18 € + 0,5 € despeses de gestió

Anticipada: 15 € + 0,5 € despeses de gestió

Tarifa Joves.Prat: 5 € + 0,5 € despeses de gestió



FER TEATRE, COSTA

Homenatge a **Josep Costa**, fundador del

Teatre Kaddish i a tot el seu llegat. Una visita als textos que han il·lustrat el seu univers i aquests quasi 50 anys de Kaddish.

Teatre Kaddish. Centre d'Art Torre

Muntadas. Dissabte 18 de gener, a les 18 h

ENTRE BAMBOLINES FORMACIÓ AMB MARTA MONTIEL

Formació per a practicants de les arts escèniques on es facilitaran recursos pràctics per explorar els personatges dins l'obra i que s'emmarca dins del projecte Entre Bambolines, impulsat pel CC Sant Jordi - Ribera Baixa.

Cal inscripció prèvia.

Teatre L'Artesà

Dimarts 21 de gener, a les 18.30 h



ENTRADES EXHAURIDES

EL ENTERRADOR DE GERARD VÁZQUEZ I PEPE ZAPATA

Una obra teatral de ficció que es basa lliurement en

les vivències de diverses persones, entre elles les de Leoncio Badía Navarro, conegut també com "l'enterrador de Paterna" i que vol ser un homenatge als herois anònims de la Guerra Civil.

Teatre L'Artesà. Sala Petita

Dijous 23 de gener, a les 20 h

Entrada: 12 € + 0,5 € despeses de gestió

Anticipada: 10 € + 0,5 € despeses de gestió

Tarifa Joves.Prat: 5 € + 0,5 € despeses de gestió



ENTRADES EXHAURIDES

TOTS OCELLS LA PERLA 29

Una nova producció de

LaPerla 29 del reconegut autor d'origen libanès, un text per creuar la frontera entre l'amor familiar i l'odi dels prejudicis. De **Wajdi Mouawad** amb direcció d'**Oriol Broggi**.

Teatre L'Artesà. Sala Gran

Diumenge 26 de gener, a les 18 h

Entrada: 18 € + 0,5 € despeses de gestió

Anticipada: 15 € + 0,5 € despeses de gestió

Tarifa Joves.Prat: 5 € + 0,5 € despeses de gestió

MOLTA MERDA! CREACIÓ ESCÈNICA COMUNITÀRIA



Presentació de *Molta Merda!*, un projecte per explorar en col·lectiu el potencial

artístic i creatiu de cada persona, descobrir noves formes d'expressió i participar en trobades úniques per donar forma a una creació escènica comunitària.

Cal inscripció prèvia.

Centre Cívic Sant Jordi - Ribera Baixa

Dimarts 28 de gener, a les 18 h

MÚSICA

BOOK CLUBBING "MÚSICA DE MIERDA" (CARL WILSON)



MÚSICA DE MIERDA BOOK CLUBBING #3

Book Clubbing és el nou club de La Capsa on les cançons,

els àlbums, els concerts, les gires i els festivals, a més d'escoltar-se, es llegeixen. Considerat un dels millors assajos estètics sobre el gust musical de la dècada, *Música de mierda* investiga el mal gust i la sensibleria musical a partir d'una contradicció: per què la persona que ven més discos és de la que més gent riu? *Cal inscripció prèvia.*

La Capsa. Dijous 16 de gener, a les 19 h

VIU LA CLÀSSICA!

LA CENERENTOLA, òpera de **G. Rossini**



Projecció d'aquesta òpera enregistrada el 2021 al Teatro Real de Madrid.

El gener de 1817 es va estrenar a Roma aquest *dramma giocoso* en dos actes que esdevindria la darrera obra mestra còmica de Gioachino Rossini. El llibret va córrer a càrrec de Jacopo Ferretti, basat en el conte *Cendrillon* (1697) de Charles Perrault.

Cèntric Espai Cultural

Divendres 17 de gener, a les 17.30 h

Entrada gratuïta amb reserva prèvia

LA NIT MÉS FREDA DE L'ANY AVULSED + HANDLE WITH HATE + REDIMONI

La nit més freda de l'any és sinònim de metal! I ho celebrem amb un triple concert amb tres bandes reconegudes dins del panorama del metal extrem i amb una sòlida trajectòria.

La Capsa. Dissabte 18 de gener, a les 22 h

Entrada: 15 € + 0,5 € despeses de gestió

Anticipada: 12 € + 0,5 € despeses de gestió

Tarifa Joves.Prat: 5 € + 0,5 € despeses de gestió

BLACK DUCK + ELENA SETIÉN



Concert amb dues bandes que ens oferiran un repertori combinat

especialment per l'ocasió. Tocaran per separat i junts, en un concert que presentarà material de cada banda i versions combinades entre les dues. Una nit plena d'indagació sonora i improvisació conjunta!

La Capsa. Divendres 31 de gener, a les 22 h

Entrada: 15 € + 0,5 € despeses de gestió

Anticipada: 12 € + 0,5 € despeses de gestió

Tarifa Joves.Prat: 5 € + 0,5 € despeses de gestió

L'ORQUESTRA DE BARRI

L'Orquestra de Barri és un espai de pràctica musical que es reuneix tots els dimecres al Centre Cívic on tothom és benvingut, sense importar els coneixements previs.

Centre Cívic Sant Jordi - Ribera Baixa

Tots els dimecres, a les 18 h

XERRADES

5 CLAUS PER ENTENDRE EL MON AQUEST 2025

Els perquè semblen impossibles de desxifrar perquè ens movem entre la confusió que regna a les xarxes socials i la barreja d'informació i entreteniment als mitjans. De la mà de **Maribel Izcue i Agus Morales**, redactora en cap i director de la revista 5W, intentarem comprendre què passarà aquest 2025.

Centre Cívic Palmira Domènech
Dijous 23 de gener, a les 19 h

DIÀLEGS. CICLE DE PENSAMENT CONTEMPORANI

Cèntric Espai Cultural



UNA CULTURA DES DEL CONFLICTE?, amb **Jordi Amat**

Quines són les relacions entre la cultura i la política? Si posem els ulls en

la situació política recent de Catalunya, concretament en el procés, com l'ha reflectit la literatura actual? És possible que es desenvolupi una creació literària mentre s'està immers en el conflicte? Quins discursos s'han creat?

Dimarts 14 de gener, a les 19 h



EL CONFLICTE CAPITAL-VIDA, amb **Laura Macaya**

Quin feminisme és necessari per enfrontar-se a les

dinàmiques capitalistes? Els feminismes actuals s'han allunyat d'aquest marc anticapitalista? Hi ha una hegemonia d'un feminisme liberal que no altera les relacions de poder?

Dimarts 21 de gener, a les 19 h



TOT DOCUMENT DE CULTURA ÉS UN DOCUMENT DE BARBÀRIE?, amb **Antonio Monegal**

Com representem els

conflictes bèl·lics en el nostre imaginari? Què és la guerra per als qui no l'han viscuda en carn pròpia? I d'on surten les imatges i els relats que nodreixen i configuren el nostre coneixement del fenomen?

Dimarts 28 de gener, a les 19 h

EVOLUCIÓ O INVOLUCIÓ

Xerrada amb **Enric de Santos**. El reconegut fotògraf reflexionarà sobre com la revolució digital ha transformat la fotografia i l'art. Amb una mirada crítica, l'autor analitzarà els reptes i les oportunitats que ofereix aquest nou panorama tecnològic, posant en qüestió si estem vivint una evolució o una involució cultural.

A continuació, s'inaugurarà l'exposició **Arbres i arrels**.

Centre Cívic Jardins de la Pau
Divendres 17 de gener, a les 19.30 h

CINEMA

CINE CLUB ANATOMIE D'UNE CHUTE (ANATOMIA DE UNA CAIDA)



2023, França.
Idioma: francès i anglès (VOSE)
Sandra, una escriptora alemanya, viu

enmig dels Alps francesos amb el seu marit Samuel i el fill de tots dos. Quan Samuel mor en estranyes circumstàncies, la investigació no pot determinar si es tracta d'un suïcidi, un accident o un homicidi. Totes les sospites recauen en ella.

Cinema Capri
Dimecres 15 de gener, a les 19.30 h

EXPOSICIONS

ARBRES I ARRELS D'ENRIC DE SANTOS



Selecció dels treballs de l'autor com a fotògraf especialitzat en natura i

paisatge, amb un enfocament particular en els arbres i les arrels. Amb aquestes imatges, l'autor explora la relació visual i estructural entre aquestes dues parts essencials del món vegetal, destacant-ne tant la força com la fragilitat.

Centre Cívic Jardins de la Pau
Del 17 de gener al 23 de febrer

INAUGURACIÓ: divendres 17 de gener, a les 19.30 h

PROPAGACIÓ GRÀFICA D'UN PALOMAR



SANTIAGO SEPÚLVEDA

Exposició que explora la relació entre coloms i

humans, resultat de la Convocatòria /Unzip Arts Visuals en la modalitat Exposició.

Centre d'Art Torre Muntadas
Fins al 16 de febrer

ESPAI DE PROPAGACIÓ GRÀFICA



Taller amb diferents sessions vinculat a l'exposició. Vine a copiar,

imprimir, intervenir imatges i textos, i penjar-los a la paret, com a edició alternativa d'aquesta exposició que es planteja com un collage documental per mostrar múltiples punts de vista.

SOBRE EL FET D'EDITAR
Dimarts 21 de gener, a les 18.30 h

SOBRE LA PROPAGACIÓ
Dimarts 28 de gener, a les 18.30 h

ENCARA POTS VISITAR



EL ÀRBOL
SERGIO BLANCO
Centre Cívic Jardins de la Pau
Fins al 5 de gener

LABORATORI CÀPSULES DEL TEMPS

ROSA LENDÍNEZ
Centre Cívic Sant Jordi - Ribera Baixa
Fins al 31 de gener



LA MEMÒRIA DELS OBJECTES
Cèntric Espai Cultural
Fins al 30 d'abril

VISITA GUIADA: 13 de gener, a les 18 h

INFANTIL

TEATRE I MÚSICA



... I LES IDEES VOLEN ANIMAL RELIGION

Un espectacle de circ per a primera infància, fresc, on pocs objectes tenen molt de protagonisme i petites troballes creixen fins a esdevenir escenes divertides, fantàstiques i plenes de complicitat.

Espectacle adreçat a infants de 2 a 5 anys.

Teatre L'Artesà

Diumenge 19 de gener, a les 11 i a les 12.30 h

Entrada: 6 € + 0,5 € despeses de gestió

Anticipada: 4,5 € + 0,5 € despeses de gestió

CONCERT FAMILIAR: XIULA



Xiula ens porta *Partynova*, els nou espectacle farcit de clàssics de la banda i amb nous temes que

són els ingredients perfectes per crear una festa entre els músics i el públic, d'una manera participativa, fresca i enginyosa.

La Capsa. Diumenge 26 de gener, a les 12 h

Entrada: 6 € + 0,5 € despeses de gestió

Anticipada: 4,5 € + 0,5 € despeses de gestió

TALLERS

CIRC EN FAMÍLIA MALABARS

Espai de descoberta i pràctica de diferents disciplines de circ.

Cal inscripció prèvia.

Centre Cívic Sant Jordi - Ribera Baixa

Divendres 31 de gener, a les 17.30 h

Preu: 2 € per infant/sessió



FEM TRIBU

Espai de joc adreçat a infants de 3 a 6 anys i a les

seves famílies, on aprendre i compartir experiències en relació amb la criança. Accés lliure, però amb aforament limitat.

Centre Cívic Sant Jordi - Ribera Baixa

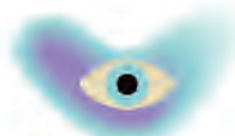
Tots els dimarts, a les 17.15 h

OFERTA CURSOS I TALLERS ALS CENTRES CULTURALS

FORMATIVA

GENER-JUNY 2025

ARTS VISUALS



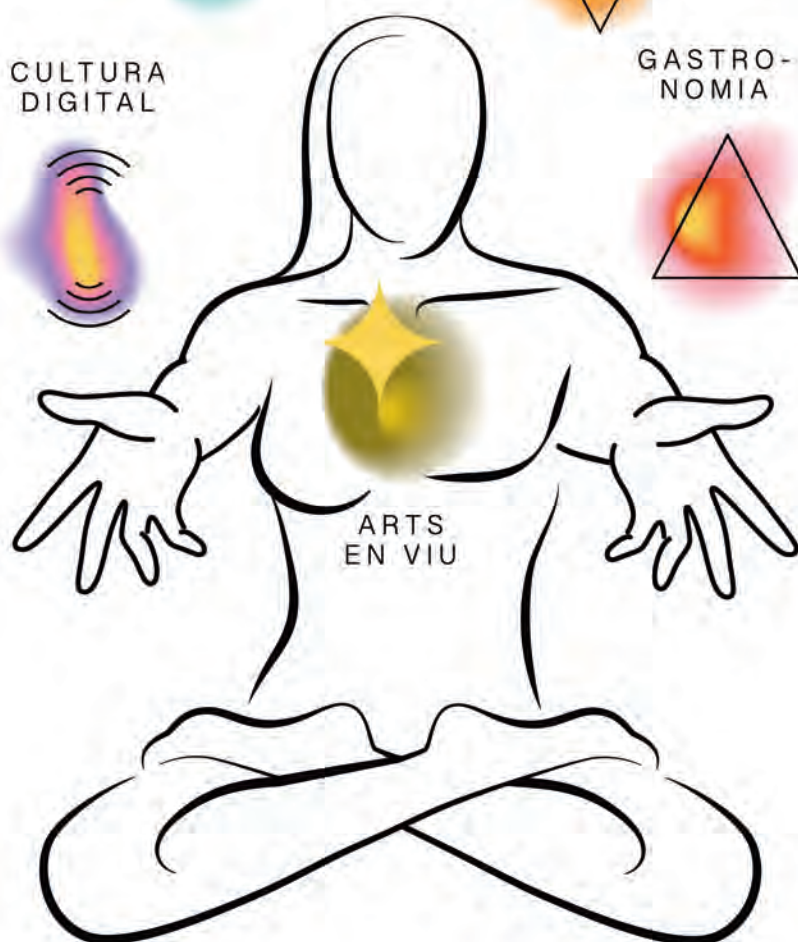
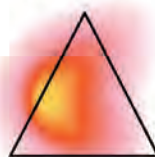
CO-NEIXEMENT



CULTURA DIGITAL



GASTRONOMIA



ARTS EN VIU

Inscripcions a partir del 15 de gener a les 16.30 h

Inscripcions a cada centre cultural i a online.elprat.cat



elprat.cat/cultura



Ajuntament del Prat de Llobregat

FEBRER - MAIG 25

ESCLETXES SENSE POR EL POTENCIAL D'UN TEATRE AVUI

PRESENTACIÓ
DE TEMPORADA
AMB LAIA
SANTANACH:
DIUMENGE 2 DE
FEBRER A LES 18H

INICI DE LA
VENDA
D'ENTRADES:
DIMARTS
4 DE FEBRER
A LES 17H

Teatre L'Artesà

AMB JOSEP MARIA MESTRES I EMMA VILARASAU, MARTA MARCO I EMMA ARQUILLUÉ; JOSÉ ANTONIO DELGADO I DAVID FAURE DE QUOTIDIAN RECORDS; XAVIER BOBÉS, PAU MATAS I LA RUTA 40; ÀLEX RIGOLA AMB ANDREU BENITO I LLUISA CASTELL; ROSA ROMERO; CANDELA CAPITÁN; JUAN DIEGO BOTTO, SERGIO PERIS-MENCHETA I AHMED YOUNOUSSI; CIA. LEANDRE CLOWN; CIA. LED SILHOUETTE + MARCOS MORAU; MARGA SOCIAS; AMALIA FERNÁNDEZ; ROCÍO MÁRQUEZ I BRONQUIO; JORDI PRAT I COLL AMB TEXT D'ÀNGEL GUIMERÀ... I MOLTES MÉS PROPOSTES DE MEDIACIÓ I PROGRAMACIÓ EXPANDIDA.

TOTA LA INFORMACIÓ A WWW.TEATRELARTESA.CAT



teatrelartesa.cat
f t i



Ajuntament del
Prat de Llobregat

Molta merda!, nou espai d'iniciació i pràctica teatral al Ribera



Yamira Sánchez

“Hace tiempo que quería formar parte de algún colectivo, para socializar, conocer personas y tener un tiempo productivo. Me apunté al tastet escénico, donde nos llevaron de la mano a sentir, pensar y crear. Animo a todo el mundo a unirse y a vivir un proceso diferente y creativo donde te podrás regalar un buen rato en la libertad”.



Carmen Giner

“Si quieres pasar un rato divertido y poner en marcha un pequeño proyecto ven al Ribera Baixa y, junto al grupo Escarlata, lo pasarás bien. Yo me apunté sin saber bien lo que sería, pero me dio buenas vibraciones. Apúntate. Risas aseguradas”.

El Centre Cívic Sant Jordi-Ribera Baixa comença l'any amb una nova proposta d'iniciació a la pràctica de les arts en viu: el procés de creació escènica comunitària titulat *Molta merda!*. Es tracta d'un projecte que va més enllà d'un taller de teatre, ja que té com a objectiu obrir un espai de creació col·lectiva liderat per les mateixes participants, que en seran alhora les protagonistes.

El procés es durà a terme des de finals de gener a finals d'abril i és obert a tothom qui hi vulgui participar. No cal experiència prèvia, només tenir ganes d'iniciar-se en el món de la creació artística en bona companyia.

Desitjar “molta merda” al món escènic ve de l'època dels carruatges: com més femta hi havia al lloc on es guardaven els cavalls, més èxit tenia l'espectacle. Avui dia, s'utilitza com una manera simbòlica i afectuosa de desitjar bona sort entre les persones del món escènic.

Amb la companyia Escarlata

Les sessions es faran els dimarts a la tarda amb l'acompanyament de la companyia Escarlata, amb una llarga

trajectòria en el món de les arts en viu. Les persones participants, a través del joc i l'experimentació, reflexionaran sobre el riure i exploraran la seva creativitat i expressivitat. La suma de les habilitats de tothom permetrà crear una peça escènica que les mateixes participants treballaran i concretaran al llarg del procés.

Tastet previ

Durant la tardor es van començar a escalfar motors amb un petit tastet de quatre sessions amb la cia. Escarlata, on van participar una vintena de persones que van utilitzar la rialla com a eina d'expressió, transformació i llibertat.

Algunes de les participants en aquest tastet s'han animat a continuar treballant i participar del nou projecte de creació escènica. Compartim els seus testimonis en aquesta pàgina.

Si teniu ganes de participar-hi, el **28 de gener a les 18 h** us convidem a sumar-vos a la sessió de presentació per conèixer el projecte.

Gairebé 79.000 persones visiten la Fira Avícola

A la Fira es va presentar la Fundació Potablava, impulsada per l'Ajuntament amb l'objectiu d'incorporar la participació d'entitats, empreses, pagesos i gastrònoms, tant del Prat com de fora



La 51 Fira Avícola de la Raça Prat ha estat un èxit de participació, tal com ho demostren els números: l'han visitat gairebé 79.000 persones, 2.000 més que l'edició anterior; a l'Espai Gastronòmic es van vendre 9.000 platillos de Pota Blava i Carxofa Prat, 330 esmorzars i pollastre per emportar, i més de 7.800 degustacions de vins; i a l'estand municipal es van repartir 5.000 calendaris i adhesius potablava. Pel que fa a l'impacte econòmic, s'estima que ha estat de prop d'un milió d'euros, més de 500.000 d'impacte directe (compres de visitants, despesa mitjana

per persona, etc.) i la resta d'impacte indirecte (consumicions en establiments i comerç local).

Les enquestes fetes a la mateixa Fira conclouen que la valoració general és excel·lent; el 97 % dels enquestats va assegurar que hi tornarà l'any que ve.

Presentació de la Fundació Potablava

A la Fira es va presentar la Fundació Potablava, impulsada per l'Ajuntament amb l'objectiu d'incorporar la participació d'entitats, empreses, pagesos i

gastrònoms, tant del Prat com de fora. La fundació neix amb tres finalitats principals: garantir la preservació de l'aviram Pota Blava a través de la seva cria i comercialització; enfortir el vincle amb la comunitat pratenc, promovent iniciatives com l'apadrinament d'exemplars per part d'entitats, empreses i ciutadans; i donar a conèixer i potenciar aquesta au autòctona com a símbol del Prat.

elprat.tv

Escanegeu aquest codi QR per veure'n un vídeo a elprat.tv



El Lloro, el teu punt de referència juvenil per al 2025



Naiara Gallego
15 anys

"Vaig venir a l'assessoria de mobilitat internacional amb una amiga perquè volíem saber quins tipus d'ajuts o beques hi ha per fer intercanvis als Estats Units o Canadà, i ara ja tenim tota la informació!"



Lucía Gómez
15 anys

"Vaig venir a l'assessoria acadèmica per resoldre els dubtes que tenia sobre els diferents tipus de batxillerat i ara ja tinc clar que vull fer el tecnològic".



Sergi Pérez
18 anys

"Gràcies al Lloro he pogut tramitar el Bo Cultural Jove i així podré anar al concert de la meva artista preferida".

Més informació en aquest QR



E

l Lloro, Serveis de Joventut s'ha consolidat com l'equipament essencial per als i les joves del Prat

que busquen informació i suport per afrontar els reptes del dia a dia. Si ets jove i tens dubtes sobre formació, feina, mobilitat internacional o salut. El Servei d'Informació Juvenil de l'equipament és la teva porta d'entrada a informació clau i suport pràctic.

Ajuda amb els tràmits

Un dels punts forts de l'esmentat servei és la seva capacitat per ajudar a gestionar una àmplia varietat de tràmits que poden ser de gran utilitat. Entre d'altres, podràs:

- Tramitar el Bo Cultural Jove, una ajuda per accedir a activitats culturals com concerts, llibres, videojocs o cinema.
- Sol·licitar informació sobre ajuts per a estudis, beques de mobilitat internacional i carnets juvenils.
- Rebre suport per inscriure't a cursos, tallers o activitats de formació professional.

Assessories Joves

El programa d'Assessories Joves del Lloro ofereix respostes personalitzades a les necessitats i inquietuds dels i les joves del Prat. Aquest servei és una porta d'entrada directa a professionals especialitzats que acompanyen de manera individualitzada en diferents àmbits de la vida. Les assessories estan dissenyades per oferir suport pràctic i resolutiu, sempre amb un tracte proper, gratuït i confidencial. Els àmbits d'assessorament inclouen:

- **Acadèmic i formatiu:** per resoldre dubtes sobre estudis, itineraris formatius, cicles formatius i opcions universitàries o professionals.
- **Mobilitat internacional:** ajuda per planificar experiències a l'estranger, ja sigui per estudiar, treballar o fer voluntariat, amb informació sobre beques i programes d'intercanvi.
- **Salut i benestar emocional:** suport sobre conductes addictives, afectivitat, sexualitat i estratègies per gestionar l'estrès o l'ansietat.
- **Treball i ocupació:** assessorament en la recerca de feina, redacció de currículums i preparació d'entrevistes.

El Prat passarà a tenir tres zones escolars a partir del curs vinent

Els canvis demogràfics i urbanístics de la ciutat obliguen a repensar les àrees de proximitat actuals

A

mb la finalitat d'ajustar de la millor manera possible l'oferta de places de

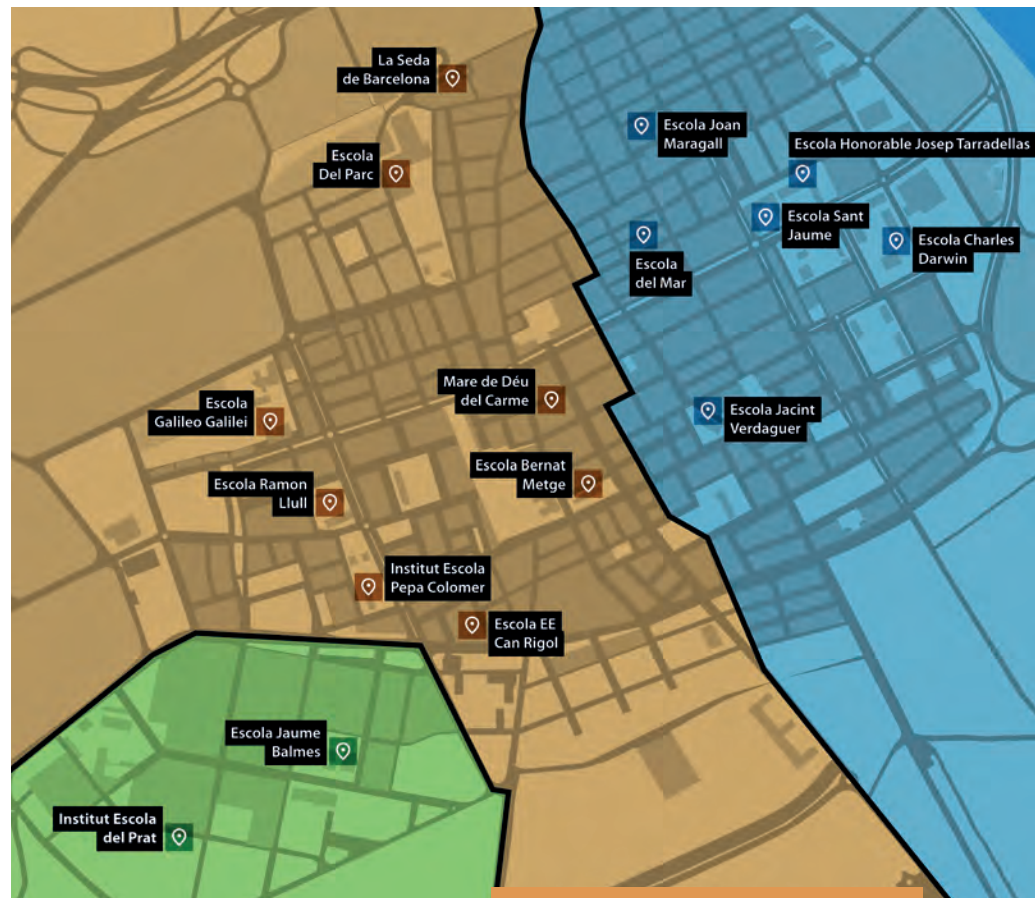
les escoles i el volum d'alumnat que necessita escolarització, el Prat passarà a tenir tres zones escolars a partir del curs vinent, per adaptar-se als canvis demogràfics i urbanístics que està vivint la ciutat.

La nova planificació es basa en tres criteris: equilibrar el nombre de places escolars existents i la projecció d'infants en edat escolar; reflectir l'heterogeneïtat del municipi a totes les zones escolars; i procurar que la distància entre les escoles i el lloc de residència de l'alumnat sigui raonable i homogènia a tota la ciutat.

Una zonificació que calia revisar

Durant molts anys, la zonificació a Educació Infantil i Primària establia quatre àrees de proximitat que comportaven que els domicilis d'una zona educativa tinguessin prioritat d'accés a les places escolars d'aquella zona.

Amb el pas del temps, aquesta zonificació ha deixat de donar resposta a la realitat de la ciutat. D'una banda, el nombre de naixements s'ha anat reduint; de l'altra, la distribució no era homogènia, atès que les places escolars estaven condicionades per la ubicació de les escoles dins de la trama urbana i no sempre estaven equilibra-



des amb el nombre d'infants de les àrees més properes.

L'equip tècnic del departament d'Educació de l'Ajuntament, en coordinació amb l'Observatori Social, ha elaborat diverses alternatives per redefinir les zones educatives de la ciutat. Aquesta feina es va presentar a la Comissió de Participació, que aplega tots els sectors educatius.

L'opció escollida (consulteu plànol superior) equilibra l'oferta i la demanda, ajuda a distribuir la població vulnerable i no vulnerable entre un major nombre d'escoles i augmenta les opcions de triar escola de les famílies.

Informació a les famílies



Per comunicar les novetats, durant el mes de febrer estan previstes dues sessions informatives adreçades a famílies amb infants que començaran 13 i a famílies amb fills i filles que iniciaran 1r d'ESO per explicar el funcionament de la preinscripció escolar del curs 2025-2026 i per acompanyar-les tant des de l'aspecte pedagògic com des del procediment administratiu. Properament, us informarem de les dates i de la forma d'inscripció.



LA POL·LUCIÓ A LA METRÒPOLIS DE BARCELONA ESCURÇA MÉS DE 8 MESOS LA VIDA DE LES PERSONES

No hi ha temps per perdre.

**EL GENER DEL 2025 COMENCEN
LES SANCIONS DE LA ZBE DEL PRAT**



CIRCULACIÓ PERMESA



INFORMA-TE'N zbe.amb.cat



Ajuntament del
Prat de Llobregat



AMB Metròpolis
Barcelona

La ciudad gana 60 plazas de aparcamiento en el Eixample Sud

La nueva zona urbanizada del Eixample Sud comprendida entre el barrio de la Barceloneta, la av. Onze de Setembre, la Carretera de la Marina y la ronda del Sud ya se ha abierto al paso de vehículos y personas. Con esta apertura ha mejorado el acceso a la Barceloneta y a los entornos agrícolas y naturales.

Otro de los efectos de la apertura es la habilitación de 60 nuevas plazas de aparcamiento en la zona, así como carriles bici en Onze de Setembre y ronda del Sud.



Envío de los distintivos de residente para 2025

Durante este mes de diciembre, la empresa municipal de vivienda y aparcamiento, Prat Espais, está haciendo el envío de unos 21.000 distintivos de residente a las personas de El Prat que cumplan los requisitos. Este distintivo permite estacionar gratuitamente, durante todo el año, en el aparcamiento del Cementerio del Sur y Tanatorio, y en el de los Espacios Naturales del Delta (Cal Tet). Para que se apliquen los beneficios que comporta su obtención, es necesario que el distintivo esté fácilmente visible en el vehículo durante el estacionamiento. Este año, el distintivo es de color verde. Para más información se puede acudir a Prat Espais (pratespais.com), tel. 933 705 054.



El bus L22 a Bellvitge deja de funcionar

La línea L22 de autobús dejará de funcionar a partir de enero. La prueba piloto, financiada exclusivamente por el Ayuntamiento y que enlazaba El Prat con el Hospital de Bellvitge, ha

terminado y será suprimida por poco uso. Como enlace con el hospital se puede utilizar la línea L20 y el autobús 65, ambos con una frecuencia de paso de 15 minutos.

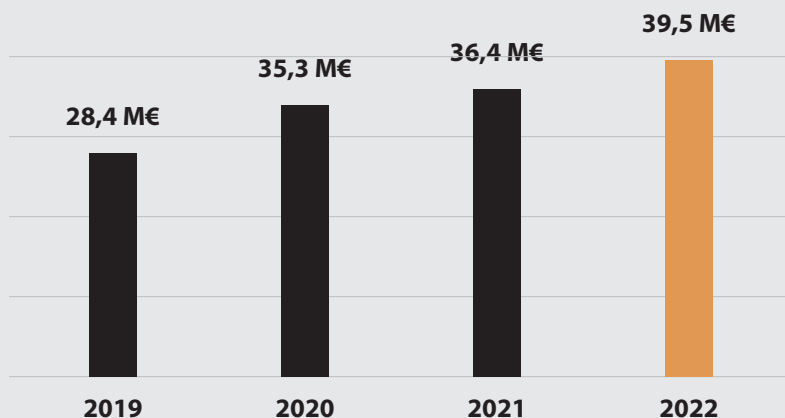
L'economia social i cooperativa aporta uns 40 milions anuals a la ciutat

El Valor Social Integrat (VSI) quantifica l'aportació econòmica i els beneficis socials que genera una organització. L'Ajuntament del Prat promou el càlcul del VSI de les empreses d'economia social i cooperativa del municipi. El càlcul del VSI de 2022 va comptar amb una dotzena d'entitats: Cooperativa Obrera de Viviendas, CPS Francesc Palau, Fundació Cassià Just – Cuina Justa, Fundació Espigoladors, És-Imperfect, Fundació Catalana de l'Esplai, Fundació Rubricatus, Gats, Saó Prat, Som Connexió, Uikú Coworking i Cooperatiu Agrícola del Prat.

Dotze empreses s'han traspasat enguany gràcies al programa Reempresa

L'Oficina d'Atenció a l'Empresa (OAE) de l'Ajuntament del Prat forma part de la xarxa dels centres Reempresa de Catalunya, un mercat de compravenda de petites i mitjanes empreses. L'equip de Reempresa acompanya les persones interessades durant tot el procés de transmissió d'una empresa: des de la primera reunió de presentació de les parts, fins a la signatura del contracte de compravenda, passant per les fases de negociació i mediació per arribar a un acord.

Valor Social Integrat net al Prat



L'any 2022, el VSI brut d'aquestes entitats va ser 45 milions d'euros. El VSI net, és a dir, descomptant el finançament públic que van rebre, va ser de 39,5 milions. El VSI brut representa fins a 15 vegades el finançament públic rebut.

A més, l'any 2022, aquestes entitats van retornar a les administracions públiques 7,4 milions d'euros, en concepte de contribució als recursos

públics, ja sigui en forma d'ingressos addicionals o d'estalvis en despeses públiques (en prestacions de desocupació gràcies a la inserció laboral, en salut pública i seguretat, etc.)

Al Prat, tal com mostra la gràfica superior, l'economia social i cooperativa és un sector consolidat i amb tendència a incrementar el seu impacte positiu en l'economia i en la societat.



Més informació



Tant si teniu una empresa en funcionament i voleu traspasar-la com si esteu interessats a donar continuïtat a una empresa ja existent, us podeu adreçar a l'OAE a través del correu oe@elprat.cat o al telèfon 93 478 68 78.

Durant aquest any 2024, l'OAE ha realitzat 12 casos d'èxit i ha atès gairebé un centenar de persones reemprenedores.

Nous cursos de formació ocupacional i contínua

Cursos preferentment per a persones en atur	HORES	DATA D'INICI	FINALITZACIÓ
Organització del transport i la distribució COML0209 CP*	465 h	28/02/2025	24/07/2025
Operacions d'enregistrament i tractament de dades i documents ADGG0508 CP*	485 h	10/02/2025	16/07/2025
Operacions auxiliars de serveis administratius i generals ADGG0408 CP*	475 h	28/05/2025	29/11/2025
Soldadura per ARC sota gas protector amb elèctrode consumible, soldatge MIG/MAG FMEC0119 CP*	505 h	28/04/2025	10/11/2025
Competència clau: Comunicació en llengües estrangeres Anglès N2 FCOV05 (Anglès A2) **	225 h	17/02/2025	25/04/2025
Competència clau: Comunicació en llengües estrangeres Anglès N3 FCOV06 (Anglès B1) **	225 h	12/05/2025	16/07/2025
Alfabetització informàtica: Informàtica i internet	25 h	28/01/2025	03/02/2025
Alfabetització informàtica: Informàtica i internet	25 h	05/05/2025	09/05/2025

CP * Els certificats professionals fan pràctiques en empresa.

** Cursos d'anglès amb opció a prova oficial de Cambridge

El Centre de Promoció Econòmica de l'Ajuntament del Prat presenta la nova programació de cursos per a 2025

Els cursos són totalment subvencionats pel Servei Públic d'Ocupació de Catalunya o el Consorci per a la Formació Contínua de Catalunya, el Ministeri de Trabajo y Economía Social i el Ministerio de Educación y Formación Profesional, i amb la col·laboració de la Fundació per a la Formació i l'Estudi Paco Puerto de CCOO.

El període de preinscripció als cursos ja està obert. Les persones interessades poden preinscriure's a través del web online.elprat.cat. Per a més informació podeu trucar al tel. 93 478 68 78 (àrea de formació) i demanar per Isabel Escamilla escamilla@elprat.cat o Mireia Mirabete mirabete@elprat.cat.

Cursos per a treballadors/es en actiu	DATES
Comptabilitat bàsica (60 h)	11/03/2025 - 27/05/2025
Analítica i màrqueting digital (30 h)	20/10/2025 - 19/11/2025
Eines de coaching. Nivell 2 (30 h)	20/05/2025 - 19/06/2025
Microsoft Excel 2019. Nivell 1 (45 h)	19/05/2025 - 14/07/2025
Microsoft Excel 2019. Nivell 2 (45 h)	16/09/2025 - 04/11/2025
Anglès conversacional intermedi (25 h)	06/10/2025 - 29/11/2025

Requisitos y trámites para el sorteo de los pisos de alquiler asequible de la COV

Ha llegado el momento de comprobar si se está correctamente inscrito en el Registro de Solicitantes de Vivienda de Protección Oficial. La inscripción puede alargarse hasta 90 días

Está previsto que el sorteo de viviendas públicas de alquiler asequible de la promoción del edificio de la Cooperativa Obrera de Viviendas (COV) y el Ayuntamiento de El Prat se realice a partir de la primavera de 2025. Se trata de una promoción que tendrá 101 pisos de distintas características, y que serán de alquiler asequible, estable y cooperativo.

Para esta promoción se han habilitado reservas específicas de viviendas para personas jóvenes, menores de 36 años, mayores de 65 y otros colectivos como personas con discapacidad, víctimas de violencia machista, familias monoparentales o personas divorciadas, entre otros. Algunos de estos pisos están reservados para personas socias de la COV, pero no es necesario estar asociado a la entidad para participar en el sorteo.

Más información

La empresa municipal de vivienda, Prat Espais (pratespais.com), puede asesorarle, tanto en la tramitación del Registro de Solicitantes de Vivienda de Protección Oficial como en el resto de información relacionada con estos procesos y promociones de vivienda.

Es recomendable pedir cita previa en el QR de esta página o llamando al 93 370 50 54. El horario es de lunes a jueves, de 9 a 14 h y de 15 a 18 h. El viernes, el horario de atención es de 9 a 14 h.

Requisitos

Los requisitos básicos para poder acceder a esta promoción se tendrán que aprobar a inicios de 2025 y serán previsiblemente los siguientes:

- Disponer de la resolución favorable del Registro de Solicitantes de Vivienda de Protección Oficial.
- Estar empadronado en El Prat con una antigüedad mínima de 3 años.
- Tener ingresos durante 2024 únicamente entre 1,5 y 3,5 veces el IRSC ponderados, en función del número de personas del hogar.
- El alquiler no podrá representar más del 30 % de los ingresos netos del hogar (los alquileres oscilarán entre los 400 y los 600 euros al mes en función del tamaño de la vivienda).
- No tener una vivienda en propiedad ni ser adjudicatario de una vivienda de protección oficial en alquiler, salvo las excepciones ya previstas en el Registro de Solicitantes de Vivienda de Protección Oficial.

Pasos a seguir

Si cumple estos requisitos y le interesa participar en el sorteo, debe seguir estos pasos:

- Asegurarse de que tiene una resolución favorable de la inscripción en el Registro de Solicitantes de Vivienda de Protección Oficial y que los datos económicos y de los miembros del hogar están actualizados. Consulta este QR:



¡ATENCIÓN! La validez de la inscripción es de 12 meses, por tanto, si hace más de un año que se ha inscrito, debe actualizar el registro. La resolución del trámite será de un máximo de 90 días. Se recomienda realizar esta gestión durante el mes de enero.

- Estar atento a cuando salga la convocatoria, y seguir entonces las instrucciones de Prat Espais (pratespais.com) para apuntarse al sorteo.

Para recibir más información, solicita cita previa en el siguiente QR:



PRESENTACIÓ DEL TERLENKA

El Club Barcelonista Terlenka ha presentat els seus 39 equips per a la temporada 24-25 amb un acte a la gespa del camp del futbol del CEM Estruch.

Vora 550 esportistes, des de la categoria debutant fins a l'amateur, han desfilat acompanyats d'un espectacle de llums, música i pirotècnia.



PRESENTACIÓ DEL CLUB NATACIÓ PRAT

El CN Prat ha fet la presentació oficial dels seus equips per a la present temporada amb un acte que ha reunit uns 140 nedadors i nedadores a la piscina del Fondo d'en Peixo. El nou entrenador Fabián Ferrari ha arribat al club amb l'objectiu de millorar-ne el rendiment esportiu.



LÀSER RUN

El CEM Sagnier ha acollit el IV Trofeu La Marató de Làser Run, esport que combina la cursa a peu i el tir amb pistola làser. Ha estat una competició solidària a favor de La Marató de 3Cat, que enguany recapta fons per a la investigació de les malalties respiratòries. La jornada va comptar amb un centenar de participants.



RAFAEL MONTERO, CAMPIÓ DE CATALUNYA DE BILLAR LLIURE

El pratenc Rafael Montero, del Club Billar Prat, s'ha proclamat campió de Catalunya de Billar Lliure de Segona Divisió A. A la foto, el campió (esquerra) amb el seu pare i president del Club, Miguel Montero, durant el seu pas per elprat.ràdio. Podeu escoltar l'entrevista a través d'aquest QR:



LA VOSTRA REVISTA, INFANTS!

Les escoles, amb el País Valencià

Escoles i instituts del Prat han pres diverses iniciatives d'ajut a les zones devastades per la Dana a l'Horta Sud de València, la majoria adreçades a escoles de la zona

La comunitat educativa del Prat ha demostrat, un cop més, que la solidaritat forma part de la seva manera de fer. Tot seguit us enumerem algunes de les iniciatives preses amb motiu de les inundacions a València.

L'Escola Sant Jaume s'ha agermanat amb l'Escola Blasco Ibáñez d'Algemesí

i li ha enviat material escolar. L'Escola Bernat Metge ha recollit material per al CEIP Fernando Baixauli Chornet, de Sedaví. L'Institut Salvador Dalí ha facilitat recursos al CEIP Verge del Pilar d'Algemesí, al CEIP Orba d'Alfajar i al CEIP Cristóbal Colón de Benetússer. L'Escola Galileo Galilei ha recollit material per al CEE Rosa Llàcer. L'Institut Les Salines ha donat una quarantena d'equips informàtics a l'escola d'adults d'Algemesí. L'Escola del Mar ha col·laborat econòmicament amb la iniciativa #DespuésDelBarro de la Federació Catalana de Centres. L'AFA de l'Institut Escola Pepa Colomer va organitzar una xocolatada solidària per recollir material i donatius econòmics econòmics per al CEIP Mariano Benlliure (Aldaia) i el CEIP L'Horta (Paiporta). L'Escola

Mare de Déu del Carme ha recollit fons i material a les aules i a través de l'AMPA; a més, en col·laboració amb l'ONG Prokarde, ha habilitat un número de compte perquè tota la comunitat educativa hi pugui fer donacions. L'Escola Joan Maragall i l'Institut Estany de la Ricarda s'han adherit a la campanya Llibres contra el fang que impulsa el Servei Educatiu del Baix Llobregat, a fi de reconstruir les biblioteques de l'escola Forn d'Alcedo de València i l'IES Albal.

Per la seva banda, les AFA i AMPA del Prat han contactat amb la Federació d'Associacions de Mares i Pares de València per oferir-los suport, tant econòmic com a partir de l'excedent de jocs, joguines i llibres del Mercat d'Intercanvi de Juguines del 14 de desembre passat.

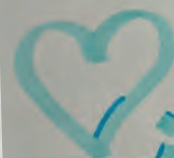
Cartes d'ànim i suport

A més de recollir material i recaptar fons amb el sorteig de paneres de Nadal, l'Institut Escola del Prat ha gravat un vídeo amb missatges d'ànim i suport i ha enviat cartes escrites per l'alumnat. Us en mostrem algunes!

Benvolguts veïns i veïnes de València,
vull enviar-vos tot el meu ànim i suport en aquests moments difícils després del pas de la Dana. Se que esteu en un moment difícil i complicat, Per això us enviem aquesta carta. Al nostre barri hem fet una recollida per donar-vos menjar, robaríem coses per nens petits. Espero que aviat pugueu tornar a la normalitat i que sigen feliços.
Una abraçada molt forta i molts ànims.

Benvolguts amics i amigues de València,
Sóc una Alumna de TRESO de el Institut Escola del Prat, m'he faig aquesta carta per donar-vos molt de suport i d'ànim en aquesta situació tan dura per la qual esteu passant. A l'escola estem recollint coses per enviar-vos les poder ajudar-vos en tot el que puguem. Us desitjo moltes forces per tirar endavant, amb la ajuda de tots i totes, podem aconseguir que tot torni a la normalitat al més aviat possible. El poble ajuda al poble. MOLTS PETONS PER TOTS I TOTES,
♥Matilde♥

ENCIA



ÀNIMS

Més de 124.000 alumnes ja han participat al programa Apropa't al Delta

L'Ajuntament del Prat va posar en marxa aquest servei d'educació ambiental el curs 2001-02, i ara ja són 14 les entitats autoritzades que fan visites a aquests espais



Les visites escolars als nostres espais naturals van començar fa 23 anys! Concretament, al curs 2001-02. Va

ser gràcies a l'impuls de l'Ajuntament del Prat, que teixia els primers fils del currículum d'educació ambiental que desenvolupa des de fa dècades. L'objectiu era clar: donar a conèixer el valor ambiental del nostre territori.

Així, i amb el pas dels anys de forma ininterrompuda (tret dels períodes de confinament produïts per la pandèmia), més de 124.000 alumnes d'arreu de Catalunya, principalment de la nostra ciutat i del Baix Llobregat, els han visitat hi han fet activitats relacionades amb la coneixença d'un delta, així com les accions que s'han de desenvolupar per cuidar-lo. Durant els primers anys, visitàvem l'actual espai protegit del

Remolar-Filipines i, actualment, aquestes visites s'estenen a més zones del voltant (aiguamolls, estanys, canyissars, pinedes...), incloent-hi la platja.

Visites guiades

Ara, el cicle d'activitats anomenat Apropa't al Delta tanca les seves visites per donar pas a una nova etapa, en la qual l'oferta per donar a conèixer els nostres espais protegits és més àmplia i un total de 14 entitats l'ofereixen amb visites guiades amb infinitat de propostes per gaudir i aprendre més que mai. L'Ajuntament del Prat està satisfet perquè tants infants i adolescents hagin comprovat de primera mà el tresor que tenim a tocar de casa, acompanyats per docents i persones que s'han implicat en la difusió dels valors ambientals del nostre municipi.



Hola nenes i nens del Prat

Soc l'Harshafa, l'emissari màgic de Melcior, Gaspar i Baltasar i tinc la gran responsabilitat de preparar l'arribada dels Mags d'Orient a la ciutat. Em fa molta il·lusió!

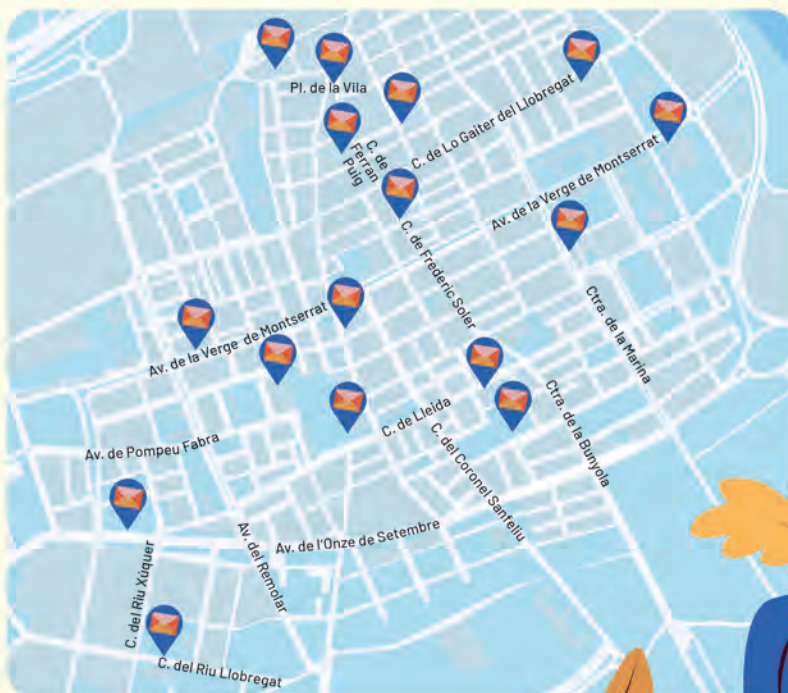
Un dels meus encàrrecs és assegurar-me que tots els infants escriuen la seva **carta**, perquè a Ses Majestats els agrada molt llegir els vostres missatges. Si encara no ho heu fet, no patiu. La teniu aquí mateix. només heu d'escriure-hi els vostres **desitjos**, doblegar-la per la meitat i ja estarà llesta per enviar-la als Mags d'Orient.

La podreu deixar a qualsevol de les **Bústies Reials** màgiques que hi ha instal·lades per tota la ciutat. Segur que quan passegeu, les veureu molt fàcilment. Però per si necessiteu una mica d'ajuda, aquí teniu el plànol per saber on trobar-les.

Ah! I si ja sou grans i voleu enviar el vostre **xumet** als Mags d'Orient, recordeu que també el podeu deixar a les Bústies.



Ser l'emissari màgic dels Mags d'Orient és una gran feina i aquests dies estaré molt ocupat. Però no patiu que ens veurem el dia 5, al **Garatge Reial** per acabar de preparar plegats les carrosses de Ses Majestats!





Nom:



A Ses Majestats els Mags d'Orient



