

EL PRAT

REVISTA D'INFORMACIÓ LOCAL

294

OCTUBRE 2024



El Pratexprés, també

els caps de setmana

Imatges premiades a la 39a Festa de la Fotografia de Catalunya, celebrada al Prat

La present edició, que enguany ha tingut lloc a la nostra ciutat amb la col·laboració de l'AFP, ha comptat amb 249 obres admeses de 35 participants de tota Catalunya



Esquerra: 1r Premi
Activitats del Matí –
Rafael Rodriguez – El
pont Nelson Mandela

Superior: 1r Premi
Activitats de la Tarda –
Andreu Noguero – Avi

Dreta: 3r Premi
Activitats de la Tarda –
Joan Buch – La mirada
de Tatiana



Esquerra: 2n Premi
Activitats de la Tarda
– Robert Domínguez –
Baaallan

2n Premi Activitats del Matí –
Txema Lacunza – Himantopus
himantopus o cigüeñelas



Dreta: 3r Premi
Activitats del Matí –
Rita Calaf – Fi de la
carxofa



Guia telefònica



Emergències	112
Ambulàncies	061
Urgències Policia Local	092
Urgències Mossos	088

Bombers Prat	933791081
Policia Local	934787272
Mossos d'Esquadra	935541240

Ajuntament - OIAC	933790050
Oficina d'Atenció Ciutadana	

Aeroport	902404704
Aigües del Prat	934793535
Arxiu municipal	934782858
Biblioteca Antonio Martín	933705152
Butà	936400867
CAP Disset de Setembre	933795422
CAP Doctor Pujol i Capsada	934791670
CAP Ramona Via	933704101
Cases d'en Puig	933790050
Serveis de Ciutadania	ext. 5600
CEM Estruch	933709355
CEM Fondo d'en Peixo	934782767
CEM Julio Méndez	934787660
CEM Sagnier	934780639
Cementiri de l'Est (Vell)	934782393
Cementiri del Sud (Nou)	934782676
Centre Cívic Jardins de la Pau	934782141
Centre Cívic Palmira Domènech	934794535
Centre Cívic Sant Jordi-Ribera Baixa	933741580
Centre Cultural Torre Balcells	933790064
Centre d'Art Torre Muntadas	934782237
CUAP Disset de Setembre	933703018
Centre de Normalització Lingüística	933790050
Centre de Promoció Econòmica	934786878
Cèntric Espai Cultural	934792968
Correus	933790199
Deixalleria	933790273
DNI tramitació	933703902
El Lloro, Serveis de Joventut	934785077
elprat.ràdio / elprat.tv	934785360
Equipament Cívic Delta del Llobregat	934787283
Escola d'Arts	933708501
Gas Natural (avaries)	900750750
Jutjat de guàrdia	935519004
La Capsa	934785108
La Porta del Delta	933741379
Manteniment i Serveis Urbans	934786221
Oficina Municipal d'Informació de Sant Cosme	933790050 ext. 5900
Oficina de Recaptació	934729243
Oficina de Treball de la Generalitat	933794863
Informació al Consumidor (OMIC)	933790050
Prat Espais	933705054
Recollida gratuïta d'estris vells	934794544
Tanatori	934780831
Taxis	933701611
Teatre L'Artesà	934794506

HAS DE FER TRÀMITS AMB L'AJUNTAMENT?



1. Fes els tràmits en línia a l'Oficina Virtual seu.elprat.cat



2. Et donem suport telefònic al 93 595 44 14



3. Si et cal acudir de forma presencial, demana cita prèvia elprat.cat/citaprevia

TAMBÉ POTS REBRE INFORMACIÓ DE SERVEI DE LA CIUTAT DIRECTAMENT A LA TEVA BUTXACA



Uneix-te al canal de Whatsapp



Uneix-te al canal de Telegram



Si vols avisar d'una incidència de manteniment o al mobiliari urbà, usa l'app **Amb tu un Prat millor**.

Si vols contactar amb la **Policia Local**, truca al **93 478 72 72**.

Tens dubtes? **L'OIAC** t'atén en horari laborable al **93 379 00 50**.



elprat.cat/atenciociutadana



Ajuntament del Prat de Llobregat



Ajuntament del Prat de Llobregat

- www.elprat.cat
- revista@elprat.cat
- ajelprat
- ajuntamentdelprat
- ajelprat

CAP DE COMUNICACIÓ
Bertran Cazorla Rodríguez

DIRECTOR EL PRAT COMUNICACIÓ
Imanol Crespo Martínez

DIRECTOR
David Miquel i Yugueros

CONSELL EDITORIAL
Pau Aldazábal Felip
Carme Alguacil Punzano
Elena Asensio Manrubia
Alexandra Barba Utrero
Esther Bermejo Moure
Patricia Boyer Escudero
Anna Carretero Grustan
Silvia de la Cruz Liarte
Kevin Guerrero Calles
Ana Guerrero Fernández
Borja Pérez Pato
Rafael Pino Pérez
Elena Torrent Busquets
Jaume Vidal Rubio

SECRETARIA DE REDACCIÓ
Jose M. Muñoz Silva

FOTOGRAFIA
Manolo García Corvo
Inma Quesada Cobo
Sergi Ramos Ladevesa
Francesc Serrano Garcés

DISSENY
QUID Comunicació
MAQUETACIÓ I PRODUCCIÓ
David Sánchez Frías
AGENDA CULTURAL
Satur Herraiz García

IMPRESSIÓ / DISTRIBUCIÓ
Mic Ediciones / Tesiprat

DLB-38.749/82 - Paper amb garanties mediambientals

8

Millores del transport públic

El Pratexprés funcionarà també els caps de setmana



17

Arrenca un nou curs escolar

El Prat, un exemple per aprendre en comunitat



24

Dia Mundial de la Salut Mental

Es reforça la prevenció del suïcidi



30

30 anys de Jardins de la Pau

El centre cívic és des de 1994 un referent de les entitats

32

Entrevista

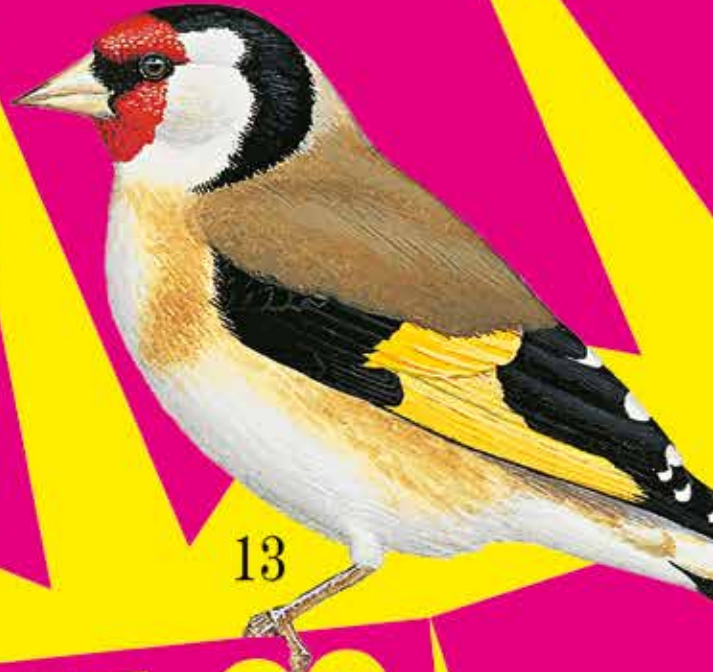
El veïnat de la Barceloneta, pregoners de Festa Major





23

**FESTA
MAJOR**



13

**DEL
PRAT
2024**

**27-30
SET**

23. Blauet / *Alcedo atthis*
13. Cadenera / *Carduelis carduelis*

© Francesc Jutglar,
VEGAP, Barcelona, 2024

elprat.cat/festamajor
f t i



Ajuntament del
Prat de Llobregat

El
Prat.
el meu
lloc al món

A

Acaba d'arrencar un nou curs durant el qual més de 8.000 pratencs i pratencques, infants i joves però també adults, començaran o seguiran la seva

formació en diversos àmbits educatius. Per tant el primer que vull fer en aquest primer editorial del curs és desitjar, en nom de la ciutat, molta sort i molts encerts a tots i totes elles, i agrair a les seves famílies i al professorat del Prat el recolzament que els prestaran i el treball que desenvoluparan.

Tota la comunitat educativa sap que té l'administració municipal al seu costat, i que encarem aquest curs amb un propòsit: seguir reforçant la ciutat educadora que hem construït en els darrers anys i que gràcies a polítiques innovadores com IntersECCions o el servei de Noves Oportunitats Educatives s'ha convertit en un referent.

Aquest nou curs arrenca també amb importants millores en el transport públic. El Pratexpress,

que fins ara només circulava en dies laborables, prestarà servei també els caps de setmana. I el 65 modificarà el seu recorregut per apropar-se als nous barris de la ciutat, com l'Eixample Sud. Aquestes millores se sumen a les que ja hem impulsat en els darrers anys, com el vehicle elèctric compartit, un servei públic innovador i pràcticament únic a Catalunya que ja usen mig miler de pratencs i pratencques. Totes les ciutats del món compartim un repte: impulsar formes de mobilitat urbana més sostenibles i saludables. Però segurament poques ciutats del nostre entorn estan desplegant tantes respostes imaginatives a aquest repte com la nostra.

He començat aquest editorial parlant de l'inici de curs, i el setembre al Prat és sinònim de Festa Major. Fa dies que coneixem tot el programa i ja tenim moltes ganes de gaudir d'uns dies de festa amb amigats, amb la família i amb el veïnat. No vull acabar aquestes línies sense agrair, un cop més, totes aquelles persones –equips tècnics i serveis municipals, membres d'entitats de tota mena– que la faran possible.

Que tingueu molt bona Festa Major!



LLUÍS MIJOLER
L'ALCALDE

✕ mijoler
📍 mijoler
📷 mijoler

Nou curs, més transport públic

A

caba de arrancar un nuevo curso en el que más de 8.000 pratenses, niños, niñas y jóvenes, pero también personas adultas, comenzarán o seguirán su

formación en distintos ámbitos educativos. Por lo tanto, lo primero que quiero hacer en este primer editorial del curso es desear, en nombre de la ciudad, mucha suerte y muchos aciertos a todos y todas ellas, y agradecer a sus familias y al profesorado del Prat el apoyo que les brindarán y el trabajo que desarrollarán.

Toda la comunidad educativa sabe que tiene a la administración municipal a su lado, y que afrontamos este curso con un propósito: seguir reforzando la ciudad educativa que hemos construido en los últimos años y que gracias a políticas innovadoras como IntersECCions o el servicio de Noves Oportunitats Educatives se ha convertido en un referente.

Este nuevo curso arranca también con importantes mejoras en el transporte público. El Pratexpress, que hasta ahora solo circulaba los

días laborables, prestará servicio también los fines de semana. Y el 65 modificará su recorrido para acercarse a los nuevos barrios de la ciudad, como el Eixample Sud. Estas mejoras se suman a las que ya hemos impulsado en los últimos años, como el vehículo eléctrico compartido, un servicio público innovador y prácticamente único en Catalunya que ya usan medio millar de pratenses. Todas las ciudades del mundo comparten un reto: impulsar formas de movilidad urbana más sostenibles y urbanas. Pero seguramente pocas ciudades de nuestro entorno están desplegando tantas respuestas imaginativas a este reto como la nuestra.

He comenzado este editorial hablando del inicio de curso, y el septiembre en El Prat es sinónimo de Fiesta Mayor. Hace días que conocemos todo el programa y ya tenemos muchas ganas de disfrutar de unos días de fiesta con las amistades, la familia y con nuestros vecinos y vecinas. No quiero acabar estas líneas sin agradecer, una vez más, a todas aquellas personas -equipos técnicos y servicios municipales, miembros de entidades de todo tipo- que la hacen posible.

¡Qué tengáis muy buena Fiesta Mayor!

Més autobusos, més freqüència de pas i més sostenibles

A partir de l'1 d'octubre, el Pratexprés connectarà més ràpidament la ciutat amb Barcelona i funcionarà també els caps de setmana



A

partir de l'1 d'octubre, les línies d'autobús més importants de la ciutat milloren

els seus recorreguts i els seus horaris per configurar, en global, una xarxa d'autobusos encara més útil per a la ciutadania.

L'objectiu és dotar la ciutat de línies més àgils, amb més autobusos i, tot plegat, fer de la ciutat un lloc amb menys contaminació per combustió de cotxes en una clara aposta pel transport públic.

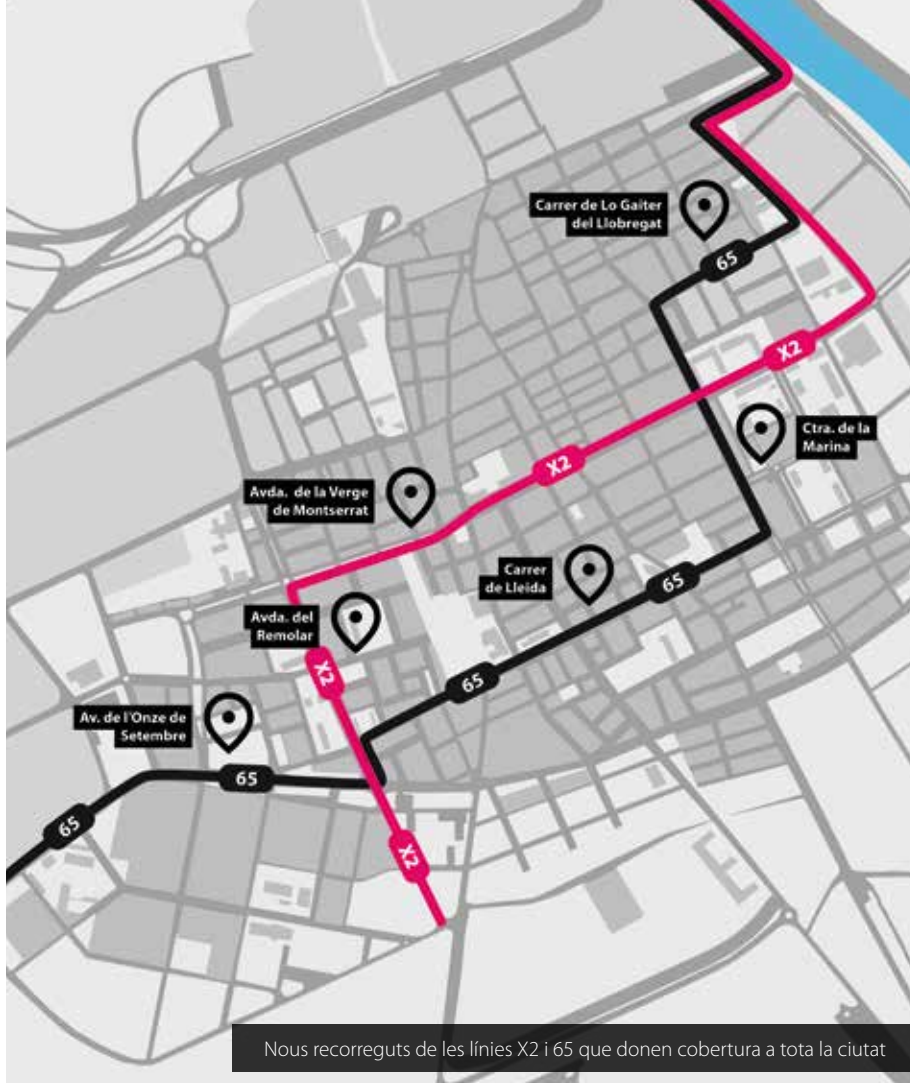
El 165 passa a dir-se X2 Prat-exprés i funcionarà els caps de setmana

El canvi més destacat de la nova configuració d'autobusos és la línia 165, que enllaça el Prat amb la plaça d'Espanya de Barcelona. Ara, es dirà X2 Pratexprés i s'uneix a la xarxa d'autobusos exprés de l'àrea metropolitana. En aquest cas, el recorregut per la ciutat és més ràpid i circularà de dilluns a diumenges (fins ara només ho feia de dilluns a divendres), els dies feiners amb freqüència de pas de 14 minuts

i caps de setmana cada 20 minuts. El seu trajecte, a més, és més eficient i directe cap a Barcelona: començarà davant de l'Escola Pepa Colomer, s'enfilà cap a l'avinguda del Remolar, travessarà tota l'avinguda Verge de Montserrat i sortirà de la ciutat per Les Moreres i Anselm Clavé.

El 65 conserva nom, però modifica el seu recorregut

Complementàriament al nou X2 i amb l'objectiu de donar la major cobertura



Lluís Mijoler
Alcalde del Prat de Llobregat

“Totes les ciutats afrontem el repte de transformar la forma de moure’ns per la ciutat. Però segurament en pocs llocs com a l’àrea metropolitana de Barcelona i al Prat s’han produït tantes millores en el transport públic per facilitar aquest canvi d’hàbits.”



Laia Bonet
Presidenta de TMB

“La reestructuració de la línia 165 era necessària per seguir afavorint la connexió metropolitana i és “una mostra de l’aposta de TMB per un transport públic que, a més de garantir el dret a la mobilitat, sigui un transport públic eficient.”

d’autobusos possible per tota la ciutat, el 65 manté el seu tram inicial des de la plaça de la Volateria, al polígon industrial al Mas Blau II, fins a l’avinguda Remolar, on a partir d’ara continuarà el seu recorregut per tot el carrer de Lleida, girarà per carretera de la Marina i sortirà per Lo Gaiter del Llobregat i l’avinguda de Josep Anselm Clavé. El podem fer servir de dilluns a diumenge, cada 15 minuts els dies laborables i els caps de setmana i festius cada 20 minuts.

Més de 20 línies d’autobús a tot el municipi

Durant els darrers anys, la ciutat ha anat experimentat importants millores en matèria de transport públic que se sumen a aquestes, com la incorporació de noves línies d’autobús urbanes (PR1, PR2, PR3 el 2006) i la posada en funcionament de la línia L9 el 2016, i que, amb els anys, que connectarà la nostra ciutat amb la Sagrera, Fondo i Can Zam, sent la línia de metro més llarga de Barcelona.

L’Ajuntament, a més, reivindica des de fa temps aconseguir una millor

cobertura de Rodalies, amb l’objectiu de que més trens s’aturin a la nostra estació, unes millores que encara estan per arribar.

En total, al Prat en tenim més d’una vintena d’autobusos, entre línies urbanes (PR1, PR2, PR3, PR4 i PR5) i periurbanes amb destí Barcelona, Sant Boi, Esplugues, l’Hospital de Bellvitge, etc., i nocturnes amb parada a demanda.

Autobusos 100% elèctrics

Al marge d’aquestes modificacions que canvien la configuració dels autobusos a la ciutat, cal ressaltar que l’Ajuntament del Prat ha finançat la compra de 5 autobusos de gran capacitat totalment elèctrics, mitjançant l’adjudicació de fons Next Generation dotada de més d’1 milió d’euros.

Aquests nous vehicles s’incorporaran a les línies regulars de l’X2 i 65, contribuint així a la descarbonització d’aquests trajectes que afecten directament a la qualitat de l’aire de la ciutat i al seu recorregut de pas d’altres municipis inclosos en els seus itineraris.



Bicibox registra una xifra rècord d'ús després d'una dècada en marxa

El servei d'aparcament segur de bicicletes, Bicibox, continua a ple rendiment. Durant l'any 2023, s'han registrat 36.504 usos al Prat i, fins al 31 d'agost del 2024, ja s'han comptabilitzat gairebé 25.000 bicicletes aparcades. El nombre d'usuaris totals del servei és de 1.448 i ha tingut un creixement sostingut des de la seva posada en marxa, l'any 2013.

Les estacions són repartides per tot el nucli urbà, la platja i l'aeroport, tant a la terminal 1, com la 2. L'estació amb més activitat registrada és la instal·lada a la terminal corporativa de l'aeroport, seguida de la situada al Prat Estació (al costat de Rodalies i l'L9 del Metro), la Plaça Blanes i les dues al costat del Cèntric Espai Cultural.

El Bicibox es va posar en marxa a la nostra ciutat amb 12 estacions, dotades amb poc més de 160 places. Durant la darrera dècada, l'oferta d'aquest servei s'ha ampliat a 24 estacions i a una capacitat de 294 places d'aparcament. S'espera, a més, que aquesta oferta continuï ampliant-se durant els pròxims mesos.

Podeu fer-vos usuaris a bicibox.cat

AMBici es consolida a la ciutat amb prop de 6.000 trajectes cada mes

AMBici continua aplegant persones que aposten per la bicicleta elèctrica compartida com a mitjà de transport públic dins la ciutat i el seu entorn. Amb dades del mes de juliol de 2024, actualment aquest servei metropolità compta a la nostra ciutat amb prop de 650 usuaris i usuàries, 14 estacions i un total de 154 bicicletes disponibles. Els usos acumulats del darrer any al Prat ascendeixen a 44.530 i uns registres de prop de 6.000 trajectes cada mes.

Les franges horàries amb més freqüència d'ús d'aquest servei són els migdies i les tardes, de 17 a 21 hores. Les parades amb major demanda de bicicletes elèctriques són les localitzades al costat del Prat Estació, l'Artesà, Pompeu Fabra- Dolores Ibárruri, Pau Casals i Louis Braille.

Us podeu abonar al servei a ambici.cat



Mig miler de pratencs i pratencques eviten l'emissió de gairebé 20 tones de CO² usant el cotxe elèctric compartit

El Prat compta amb la major flota de municipal de vehicles elèctrics compartits de Catalunya a disposició de la ciutadania. Des de la seva posada en marxa el febrer de l'any passat els 12 vehicles que la componen han recorregut gairebé 250.000 kilòmetres, el que ha permès evitar emetre a l'atmosfera 19,04 tones de diòxid de carboni. Només des que va començar aquest any, prop de 10 tones. El servei, que manté un creixement sostingut, acumula ja prop de mig miler d'usuaris.

En total, la ciutadania pot accedir a reservar els 11 cotxes i una furgoneta Berlingo disponibles a les estacions de plaça d'Espanya, a l'avinguda Verge de Montserrat (davant Cases d'en Puig i l'escola Galileu - Galilei) i al carrer de les Moreres. A més a més, la ciutat ampliarà properament els punts de càrrega de vehicles elèctrics i híbrids privats.

A través d'aquest enllaç podeu començar a fer ús dels vehicles: sommobilitat.coop/el-prat-carsharing

Les sancions de la ZBE metropolitana no arribaran fins a l'1 de gener del 2025

S'ajorna la posada en marxa de les ZBE al Prat, Viladecans, Gavà i Sant Boi, entre d'altres ciutats, per garantir que totes les apliquen a la vegada



L Àrea Metropolitana de Barcelona i sis municipis metropolitans, entre ells el Prat,

a més de Gavà, Viladecans, Sant Boi, Cerdanyola i Barberà, ajornen la data de posada en funcionament de les sancions per les Zones de Baixes Emissions (ZBE) fins el proper 1 de gener del 2025 amb l'objectiu d'ultimar els treballs tècnics de la plataforma de control (instal·lació de càmeres, integració de les càmeres amb el Registre metropolità...) i per facilitar que aquestes ZBE entrin en vigor de forma paral·lela al màxim de municipis possibles.

Cal recordar que amb aquesta mesura els vehicles als quals no els correspon distintiu ambiental de la DGT (0, ECO, B, C) no poden accedir a les noves ZBE locals ni circular-hi de dilluns a divendres laborables de 7 a 20 h. Sí que ho poden fer fora d'aquest horari. En cap

cas hi ha cap restricció per als vehicles amb etiqueta groga (B). A més a més el model preveu exempcions i autoritzacions, entre d'altres, per a la població amb rendes més baixes, i incorpora autoritzacions per als professionals amb una edat propera a la jubilació que utilitzen el vehicle per treballar.

Actualment, als sis municipis que aplicaran les noves ZBE circulen en horari de vigència de les sancions només un 7 % de vehicles sense etiqueta (al Prat, s'estima que un 5,5%).

Totes les ciutats espanyoles de més de 50.000 habitants estan obligades per llei a aplicar Zones de Baixes Emissions, que ja funcionen a més de tres centenars de ciutats europees, entre elles Barcelona, l'Hospitalet, Esplugues, Sant Adrià del Besòs, Sant Joan Despí o Sant Cugat, entre d'altres. Les ZBE redueixen emissions i milloren la qualitat de l'aire i la salut de les persones.

L'aparcament de l'estació no està inclòs dins de la zona de baixes emissions

Tens dubtes sobre la ZBE?



Per resoldre qualsevol dubte relacionat amb les Zones de Baixes Emissions, podeu posar-vos en contacte amb l'Àrea Metropolitana de Barcelona, al telèfon 93 033 35 55 (de dilluns a divendres, de 08h a 20h) o enviar les consultes a través del formulari que trobareu escanejant aquest QR:





✂ @PPpratllobregat
✂ @Ochoappc

Miguel Ángel Ochoa Oliva

Reproduzcamos el modelo Albiol en el Prat

Existe una creencia errónea, compartida incluso por algunos alcaldes, que sostiene que la seguridad no debe ser una prioridad de los ayuntamientos, ya que esta responsabilidad recae exclusivamente en la Conselleria de Interior a través de los Mossos d'Esquadra. Esta es una de las mayores equivocaciones de ciertos políticos, quienes ven a las policías locales como simples colaboradores, sin reconocer el papel crucial que desempeñan en la solución de los problemas de seguridad ciudadana. La seguridad de los vecinos debe ser una prioridad innegociable para los alcaldes, abordándola de manera transversal y movilizando todos los recursos del consistorio. Esto implica dotar a las policías locales con los medios y efectivos necesarios para cumplir su labor con eficacia. No podemos recompensar con recursos sociales a quienes infringen las leyes o son incapaces de comportarse de forma cívica. Tampoco es aceptable que se perpetúe la falsa sensación de impunidad, donde parece que "todo está permitido". La ley debe aplicarse sin excepciones: quien la infrinja, debe asumir las consecuencias. Esta fórmula, lejos de ser nueva, ya se ha probado con éxito, como lo demuestra el caso de Badalona bajo la gestión del alcalde Xavier García Albiol. En su primer año de mandato, Badalona logró situarse por debajo de la media catalana en términos de actividad delictiva, según datos de Interior. Otro ejemplo claro es la lucha contra las ocupaciones ilegales: con firmeza y constancia, es posible erradicarlas. La fórmula Albiol en Badalona es el modelo que deberíamos replicar en El Prat. Por eso, durante este curso político y hasta las próximas elecciones, iremos presentando propuestas concretas para mejorar la seguridad en nuestro municipio. Tu seguridad es nuestra prioridad.



✂ @ERC_ElPrat
📍 Esquerra El Prat

Jordi Ibern i Tortosa

Alegria, és Festa Major!

Desitjo que hàgiu gaudit d'aquests dies de vacances. Ara ens toca tornar a la rutina de la feina, de l'escola dels infants i, en el meu cas en particular (i de les meves companyes de grup), el retorn a treballar per aconseguir l'objectiu d'un Prat de Llobregat i d'una República catalana lliure, més justa socialment, igualitària i sostenible. Ningú ens va dir que seria fàcil aconseguir aquests objectius i nosaltres continuarem treballant fins a aconseguir-los. Mai defallirem.

Mentrestant, en l'àmbit local, des del Grup Municipal d'ERC ens tornem a posar les piles per aconseguir dues coses. Primer, hem enviat al Congrés de Diputats i a la Diputació de Barcelona el document que ha de donar el tret d'inici per aconseguir un conveni entre el Ministeri d'Hisenda i les diputacions catalanes per aconseguir fer tots els tràmits necessaris amb la hisenda espanyola des de l'oficina de l'agència tributària que la Diputació de Barcelona té a la nostra ciutat i, així, evitar desplaçaments a Cornellà.

Segon, hem donat resposta a una queixa veïnal tot exigint a l'equip de govern local trobar una solució amb les empreses concessionàries del transport públic nocturn que dona servei a la nostra ciutat per no deixar a cap persona, i en especial a cap jove, tirada a la parada d'autobús per no permetre-li pagar un bitllet senzill amb un bitllet superior a 10 €.

Finalment vull desitjar-vos molt bona Festa Major i que la gaudiu amb la família i les amistats.



📍 gerardvalverdepolo
@ gerardv.p
✉ g.valverde.polo@elprat.cat

Gerard Valverde i Polo

Aturem la ZBE al Prat

Cal deixar sense efecte la ordenança municipal de ZBE al Prat i des de Junts mantenim el compromís de reduir al mínim l'efecte en els Pratencs, no tothom té el luxe d'anar en bicicleta al seu treball ni els recursos per comprar un nou cotxe que compleixi amb la ZBE. La aplicació és un mandat europeu però podem decidir el com complim amb aquesta normativa dotant-nos de flexibilitat i aturant un reglament que a hores d'ara afecta a masses pratencs.

Diverses sentències han anul·lat les ordenances de diversos municipis, com ara Sant Adrià del Besòs, Esplugues, l'Hospitalet o Cornellà i seria desigual un desenvolupament que afectés al Prat i no a la resta del territori. Junts som els únics que hem presentat al·legacions al reglament que es va aprovar amb els vots del tripartit dels Comuns, PSC i ERC, les nostres al·legacions reduïen l'impacte de la ZBE a la mínima expressió, proposant limitar la seva zona d'afectació a una part petita del Prat o bé eximint-ne dels seus efectes als vehicles dels empadronats a la ciutat prèviament a la seva aprovació, tot seguint l'exemple d'altres municipis com ara Terrassa, Sabadell o Martorell.

El nostre propòsit és que aquesta proposta no pot deixar sense circular els vehicles dels veïns més humils que no disposen de capacitat econòmica. A més, insistim que l'equip de govern de la ciutat presenti accions legals contra la nova proposta de ZBE aprovada en el Pla de Qualitat de l'Aire pel període 2023-2027 per part de la Generalitat d'ERC que deixaria sense circular a gairebé el 50% dels vehicles de la nostra ciutat. És un autèntic despropòsit i esperem que s'aturi.



✕ @PerezJP_

Juan Pedro Pérez Castro

Les millores del bus al Prat ja són aquí: connectats com mai

A partir d'octubre El Prat farà un salt endavant en matèria de mobilitat connectant-nos millor amb Barcelona i entre els nostres barris. Des de l'Ajuntament, escoltant les necessitats dels nostres veïns, hem treballat intensament per fer-ho possible i aquestes millores són un exemple clar del nostre projecte de ciutat, que aposta per un transport públic sostenible, eficient i al servei de les persones.

El Pratexprés, símbol d'identitat pratenca, serà encara més ràpid i sostenible. Funcionarà tots els dies de la setmana amb vehicles 100% elèctrics que hem finançat des de l'Ajuntament amb un milió d'euros. Un pas més en la nostra lluita contra el canvi climàtic i en el nostre compromís amb la sostenibilitat.

També la històrica Línia 65, un altre símbol, modificarà el seu itinerari per connectar més veïns de la zona sud i Llevant del Prat amb Barcelona. I per acabar us vull anunciar que arribar a la platja en bus durant tot l'any és un compromís de l'equip de govern que ara fem possible: la línia PR5 funcionarà a la tardor i a l'hivern. Una línia que més enllà de donar servei a la gent que va a la platja i que permetrà gaudir-la encara més, també connectarà en transport públic la nova zona en creixement de l'ARE Sud.

Tot un seguit de millores en els busos de la ciutat que, afegides als serveis ja existents, ens permeten tenir més i millor transport públic.



✕ @alba_bj
✕ @elPratenComu

Alba Bou Jordà

Un nou curs polític, les mateixes conviccions!

Arrenca el primer curs del nou Govern de la Generalitat. Un govern pel qual no vam aconseguir una majoria fins a finals de juliol, després que el mes de maig les eleccions al Parlament evidenciessin una majoria progressista i d'esquerres entre la societat catalana. Vam ser els Comuns els primers que vam establir els nostres requisits per fer possible la investidura de Salvador Illa: compromís amb el dret a l'habitatge, transició ecològica i serveis públics. Hem acordat que la Generalitat impulsi la construcció de 15.000 nous pisos per part de l'Incasòl, prorrogui la protecció oficial en zones de mercat tens, i rehabiliti 150.000 pisos. En matèria de transició ecològica, hem pactat la gratuïtat del transport públic per menors de 16 anys i la inversió en instal·lació de renovables i la seva governança pública. I pel que fa als serveis públics, hem assegurat el 6% de la inversió dels pressupostos en educació i reforçar els Centres d'Atenció Primària per garantir una atenció en menys de 48 hores. Aquests són només alguns dels temes que hem aconseguit blindar amb el nostre vot favorable a la investidura de Salvador Illa. Però no tenim cap dubte que caldrà fer un seguiment de ben a prop per passar de les paraules als fets. Com ja fem a l'Estat, serem la garantia perquè el govern català desplegui les polítiques que la gent comuna necessita. De fet, ningú no s'amaga que un dels temes en els quals no hi ha acord és en l'ampliació de l'aeroport del Prat. Cap sorpresa. Nosaltres, els Comuns del Prat i del Parlament, som exactament al mateix lloc on érem: en el no rotund a l'ampliació. I continuarem treballant per fer que el govern socialista renunciï a aquest macroprojecte que només beneficia a les grans corporacions. Però va frontalment en contra dels interessos ambientals, però també socials i econòmics tant de la nostra ciutat com de tot el país.



✕ @pratVox
📍 @pratVox

Rafael Millán Carracedo

Las mentiras

Es de conocimiento general que el grupo municipal de Vox en El Prat defiende la ampliación del aeropuerto, siempre y cuando se haga a través de un Plan Director que minimice el impacto ambiental y obtenga el respaldo de la Comisión Europea. Creemos que El Prat podría beneficiarse significativamente de los más de 20.000 empleos que se generarían con esta ampliación. No nos escondemos ni vendemos falsas promesas; hablamos con transparencia y claridad. Sin embargo, ahora presentamos la otra cara de la moneda.

El señor alcalde ha manifestado en numerosas ocasiones en los medios de comunicación que "la ampliación del aeropuerto nunca se llevará a cabo" y que "no cederemos ni un palmo de terreno". Además, ha advertido de posibles acciones legales si se aprueba el Documento de Regulación Aeroportuaria relacionado con esta propuesta. Curiosamente, en las recientes negociaciones para la investidura del señor Illa, los Comunes —partido en el que milita el señor Mijoler— no incluyeron ni una palabra sobre la oposición a la ampliación del aeropuerto en el acuerdo. ¡Qué sorprendente! Por otro lado, tenemos al señor Juan Pedro, del PSC, quien declara estar en contra de la ampliación, mientras que su líder, el señor Illa, afirma públicamente que los compañeros del Baix Llobregat y de El Prat apoyan la expansión del aeropuerto. Puedes engañar a algunos durante un tiempo, o a todos durante algún tiempo, pero no podrás engañar a todos todo el tiempo.

#QueNoTeVendanLaMoto



✕ @decidimosprat
📍 decidimosprat

Agustín Mataró Soto

Falso ecologismo

Una traición más contra los agricultores del Baix Llobregat. El pasado día 23/07/24, la Generalitat -de manera unilateral- aprobó la ampliación de la ZEPA (Zonas de Especial Protección para Aves). 2400 hectáreas protegidas, un 154% más que en la actualidad. Jóvenes y Pensionistas DECIDIMOS considera que esta ha sido una decisión tomada de manera unilateral muy grave, ya que afecta de manera considerable a la agricultura, a la economía y a propiedad privada. El alcalde Sr. Luis Mijoler Martínez aplaude la decisión tomada por el gobierno de la Generalitat, un gobierno que estaba en funciones. Esta es la manera de actuar de nuestro alcalde, escondiéndose tras falso ecologismo, convirtiéndose en sicario de aquellos que quieren sacrificar en Europa y especialmente en España al sector primario, la agricultura, ganadería, pesca... Cualquier país que pierda su soberanía alimentaria, está perdiendo la capacidad de alimentar a su población con recursos internos, por lo tanto, nos condena a ser un país vulnerable ya que nos aboga a la compra en mercados externos, donde prevalecen los intereses de las grandes corporaciones agroalimentarias. La disminución de las poblaciones rurales viene dada, por la falta de inversiones en la agricultura en pequeña escala y el desarrollo rural inclusivo. Tod@s queremos preservar el medio ambiente, pero de manera razonada y coherente. Los agricultores y ganaderos son los primeros defensores del ecologismo, han evitado la desertificación, salinización, pérdida de tierras agrícolas, toxicidad de la vegetación, agotamiento de las fuentes de agua, degradación de ecosistema y desaparición de especies silvestres. Basta ya de falso ecologismo, utilizado solo para ganar elecciones, nunca para resolver los problemas que afectan a los ciudadanos. Por un Prat de tod@s.

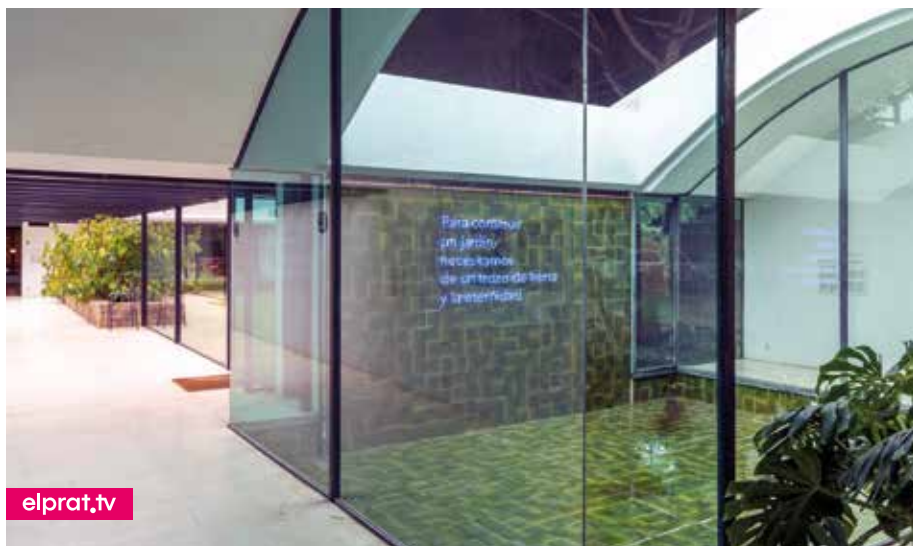
EL PRAT CELEBRA L'ACTE INSTITUCIONAL DE LA DIADA

La plaça Mestre Estalella va acollir l'acte institucional de la Diada Nacional de Catalunya amb la tradicional ofrena floral a càrrec de partits, sindicats i entitats de la ciutat. L'Alcalde, Lluís Mijoler, va reivindicar en el discurs institucional les ciutats i els seus barris com a "espais on acostumen a sorgir noves esperances" en un context en què a Catalunya s'ha obert "una nova etapa de reptes i oportunitats que hem de saber aprofitar".



ARRENCA LA MANIFESTA 15 A LA CASA GOMIS I ALTRES INDRETS METROPOLITANS

Aquest mes es va inaugurar la Manifesta 15, la biennal nòmada europea, que arriba enguany a l'àrea metropolitana. El Prat acull una de les tres principals seus a la Casa Gomis. Ubicada a La Ricarda, és la primera vegada que aquest espai s'obre a la ciutadania de forma regular. Es podrà visitar fins el 24 de novembre.



EL ROTARY CLUB EL PRAT LLIURA LES SEVES BEQUES ANUALS I CELEBRA EL 25È ANIVERSARI D'AQUESTS AJUTS

El Rotary Club El Prat va atorgar aquest setembre quatre beques de 1.000 euros a estudiants de la ciutat pel finançament de la matrícula del primer curs de grau universitari o d'un cicle formatiu de grau superior. En els darrers 25 anys s'han lliurat 74 beques amb un import de 60.000 euros.





CENT ANYS DEL CELLER CAL PERE TARRIDA

El Cèntric va acollir un acte institucional per celebrar el centenari del celler Cal Pere Tarrida. L'establiment, ubicat al carrer Jaume Casanovas, suma un segle de vida i és, de fet, un emblema del centre de la ciutat. Durant l'acte es va presentar una auca que repassa la història del celler i un peluix del gegant Pere Tarrida, dos productes que es posaran a la venda amb finalitats solidàries. A més, el celler va organitzar una representació teatral de la seva història a càrrec del Teatre Kaddish.



21A TROBADA DE DONES DEL PRAT

El binomi 'la dona i l'esport' va ser l'eix central de la 21a Trobada de Dones del Prat, que es va celebrar al centre cívic Sant Jordi-Ribera Baixa. La jornada va girar entorn de com l'esport millora la qualitat de vida de les dones, a partir de la ponència de Mònica Solana Tramunt, preparadora física, fisioterapeuta, professora de ciències de l'activitat física i l'esport, que va defensar la mirada feminista també a l'àmbit esportiu.



NOVA EDICIÓ DE LES JUGATEQUES AMBIENTALS

Aquest mes de setembre va arrencar una nova programació dels tallers i les activitats de les tres jugateques ambientals: la platja, el Parc Nou i el parc del Riu. Es tracta d'una proposta familiar que és guiada per un equip d'educadors i educadores ambientals que aborden la descoberta i la preservació de l'entorn. En aquest sentit, es van realitzar una cerca d'insectes, simulacres de rescat d'una tortuga marina o una gimcana sobre el canvi climàtic, entre d'altres. Podeu consultar tota la informació a www.elprat.cat a la secció Ciutat i Territori.

Ja es poden presentar candidatures als Premis Ciutat del Prat

Persones i entitats poden proposar noms com a aspirants a rebre aquests guardons

L'11 d'abril del 2025 se celebrarà una nova gala de lliurament dels Premis Ciutat del Prat. Aquests guardons, instaurats l'any 2009 i de periodicitat biennal, són la més alta distinció que atorga l'Ajuntament del Prat. El consistori fa una crida a la ciutadania perquè hi participi, tot proposant candidats i candidates, que tant poden ser persones com entitats.

Tothom pot proposar a l'Ajuntament qualsevol nom d'alguna persona viva o entitat vinculada a la ciutat del Prat que hagi forjat una trajectòria vital exemplar per la seva aportació a la comunitat; que hagi engrandit els ideals de llibertat, solidaritat i civisme; que destaquï en qualsevol àmbit professional o social, o que la seva activitat hagi contribuït a projectar i donar prestigi a la ciutat. El termini per presentar candidatures acaba el 24 de novembre.

Com fer propostes?

Les candidatures les pot presentar qualsevol persona física o jurídica, pública o privada. La presentació de candidatures per part de persones jurídiques s'haurà de tramitar de forma telemàtica, i per part de les persones físiques es podrà tramitar telemàticament o presencialment a l'Oficina d'Atenció a la Ciutadania (OIAC). Les propostes han d'anar acompanyades de la següent documentació:

- Document que acrediti i justifiqui els mèrits que motivin les causes i circumstàncies de la candidatura.



- Curriculum vitae de la candidatura proposada, o memòria d'activitats, en el cas que es tracti d'una persona jurídica.

- Qualsevol altra documentació complementària que es consideri convenient.

- El termini de presentació és des del 16 de setembre fins al 24 de novembre de 2024.

Trobareu més informació sobre aquests premis a elprat.cat/premisciutat

Una ciutat que educa al llarg i ample de la vida

Més de 8.200 alumnes del Prat comencen aquest setembre un nou curs escolar



Dues companyes se saluden el primer dia de curs a l'escola Jacint Verdaguer

M

és de 8.200 alumnes del Prat han començat aquest mes

de setembre el curs escolar 2024-2025. Concretament, 5.002 han iniciat el segon cycle d'educació infantil (de 3 a 6 anys) i la primària, 2.675 estudien secundària i 572 nens i nenes de 0 a 3 anys, el primer cycle d'educació infantil, estan inscrits a les escoles bressol públiques de la ciutat.

Arrenca un nou curs en el qual nombrosos agents educatius seguiran cooperant per educar al llarg i ample de la vida tant d'infants, adolescents

i joves com de persones adultes. En aquest abordatge l'escola segueix sent un eix vertebrador fonamental, però en coordinació amb altres contextos educatius.

Acompanyar les persones en el seu procés d'aprenentatge a través d'aquests contextos requereix d'un acompanyament pedagògic i d'un suport material per poder garantir l'accés de tothom a oportunitats socioculturals diverses i riques. Per garantir-ho l'Ajuntament, en coordinació amb altres agents, treballa d'una banda per impulsar un ecosistema educatiu al Prat que situï les trajectòries personals d'aprenentatge en el

centre de la intervenció. I de l'altra, per expandir les polítiques d'equitat més enllà de l'escola, que compti amb el compromís d'agents, serveis, entitats i institucions de la comunitat educativa i cultural d'una ciutat compromesa amb l'educació.

Posem d'exemple, a la següent plana, dues trajectòries personals d'aprenentatge que mostren el concepte d'aprenentatge al llarg i ample de la vida i la participació i compromís d'agents diversos en l'acompanyament socioeducatiu, pedagògic i material per facilitar que aquestes trajectòries siguin riques i de qualitat.

1

"La meva trajectòria escolar es va veure interrompuda perquè vaig ser mare molt jove. Vaig decidir tornar a estudiar quan els meus fills s'han fet grans."

2

"Vaig parlar amb les treballadores socials de l'EBAS Marina i de l'EBAS Sant Cosme, que em van ajudar a orientar els meus interessos. Treballava a fàbriques, en magatzems, i volia un canvi de vida."

3

"Vaig apuntar-me al cicle formatiu de grau mitjà de Gestió Administrativa d'Àmbit Sanitari a l'Institut Les Salines, on he rebut molt suport per part de tothom: de la tutora, del cap d'estudis, del director i del professorat."

4

"En el segon curs d'aquest cicle, vaig fer pràctiques al Centre de Salut Mental per Adults de Vilanova i, posteriorment, al CAP za Via. En aquest segon centre, em van contractar durant sis mesos en finalitzar les pràctiques."



**Noelia Molina
Fernández**

5

"En acabar aquest cicle, el director i la tutora em van recomanar el grau superior d'Administració i Finances. Ara començaré el segon curs."

6

"El suport de la meva família ha estat fonamental. M'han donat la força que necessitava per continuar estudiant i m'han ajudat en la cura dels meus fills."

7

"La meva fita és anar a la universitat. Vull estudiar Integració Social a distància. La UOC em sembla una bona opció, ja que és la millor alternativa per conciliar feina, família i estudis. Voldria aprofitar per convidar totes les persones que han deixat els estudis a reprendre'ls. Mai no és tard."

1

"Vaig estudiar infantil, primària i secundària a l'Institut Escola del Prat. A primària, sobretot, anava a la biblioteca on hi havia un professor de suport que m'ajudava a fer els deures."

2

"Quan vaig acabar l'ESO, vaig comentar als professors que m'agradava el món de l'electricitat i em van recomanar el cicle formatiu de grau mitjà d'Instal·lacions Elèctriques i Automàtiques a l'Institut Illa dels Banyols. El vaig acabar el curs passat."

3

"En el segon curs, vaig fer pràctiques a una empresa de L'Hospitalet que feia quadre elèctrics per a altres empreses. Va ser una experiència útil i enriquidora. Vaig fer algun amic i tot."

**Gole García
Giménez**



4

"A més del treball a l'aula, vam anar a la dessaladora del Prat i a una empresa que arreglava motors elèctrics per veure experiències reals. Ara començaré el grau superior dels mateixos estudis a l'Institut Llobregat de L'Hospitalet."

5

"Vaig començar a fer boxa al Club Boxeo Prat als 8 anys i, fins als 16, ho vaig compaginar amb el futbol. La boxa m'ha ajudat a millorar la disciplina, la concentració i la gestió del temps. L'Agustín González sempre ha estat al meu costat i m'ha ajudat molt."

6

"Des de 4t d'ESO, he comptat amb l'ajuda de la Judit Díaz, l'orientadora professional formativa de Sant Cosme."

7

"La meva família i amigats han estat clau en el meu camí. M'han ofert el suport emocional i acadèmic que m'ha permès arribar on soc ara."

Una comunitat que acompanya trajectòries d'aprenentatge

Aquestes són algunes de les iniciatives educatives d'aquest curs:

Diversificant el currículum amb pràctiques

Gràcies a un conveni entre el Departament d'Educació i l'Ajuntament, es desenvolupa un projecte perquè l'alumnat de 3r o 4t d'ESO d'instituts públics i del Centre d'Educació Especial Can Rigol realitzi activitats d'àmbit pràctic fora del centre per afavorir el seu desenvolupament acadèmic, personal i social. El curs passat hi van participar un total de 48 alumnes.

700

Alumnat de batxillerat



Noves Oportunitats Educatives: Treball en xarxa per prevenir l'abandonament

Més d'un centenar de professionals d'àmbits molt diversos acompanyen en xarxa més de 650 joves en situació o risc d'abandonament escolar en

105

Persones a programes de formació i inserció

la etapa postobligatòria. Treballen l'orientació acadèmica tot situant al centre els joves i les seves motivacions i potencialitats, prevenint casos d'abandonament escolar, i faciliten als joves l'accés a recursos de suport com tallers, l'aprenentatge de la llengua, beques o la resolució de tràmits o limitacions administratives que es poden trobar per continuar els seus estudis.

2.180

Alumnat de cicles formatius d'FP

Acompanyament a les activitats socioeducatives

El Pla Educatiu d'Entorn és una eina per afavorir la igualtat d'oportunitats i la continuïtat de les trajectòries educatives més enllà de l'escola. Amb aquest objectiu, aquest curs es mantindran les actuacions de suport a l'èxit educatiu i escolar. Es preveu que més de 300 infants i joves, des de 3r de primària fins a 4t d'ESO, rebin acompanyament en tasques acadèmiques i treballant tècniques i hàbits d'estudi.

48

Persones a itineraris formatius específics

Les famílies, aliades clau

Al Prat, les AFA són un agent actiu en la comunitat educativa. Una de les seves activitats més destacades és l'elaboració d'oferta extraescolar a mida de cada centre a través del treball conjunt amb les entitats de la ciutat. A més de garantir el dret dels infants al lleure,

aquestes activitats són espais òptims de socialització, de promoció de valors i de reducció de desigualtats. El fet que les pròpies famílies gestionin les activitats possibilita la creació de xarxes de relació, suport mutu i benestar emocional.

La Casa de l'Energia enriqueix IntersECCions

El programa Interseccions, que es desplega des de fa anys al Prat amb l'objectiu de generar oportunitats d'aprenentatge transformadores per a l'alumnat, s'enriqueix aquest curs amb un nou projecte d'energia: la comunitat educativa i La Casa de l'Energia impulsaran colze a colze un projecte educatiu entorn de la transició energètica.

960

Alumnat de l'escola oficial d'idiomes

Una visió comunitària per a les cinc escoles bressol públiques

La ciutat compta amb cinc escoles bressol públiques que imparteixen el primer cicle d'Educació Infantil, amb una capacitat per a 572 infants: una de la Generalitat i quatre escoles bressol municipals. Tot i que l'escolarització no és obligatòria en aquesta etapa, darrerament s'ha detectat un increment en la demanda del servei per part de les famílies tant per la necessitat de conciliació de la vida familiar i laboral com pel reconeixement de l'oferta 0-3 del Prat. Aquesta oferta inclou els espais familiars, que ofereixen suport i acompanyament en la criança i en l'educació dels fills i filles a les famílies de la ciutat a càrrec de professionals experts en petita infància. El curs passat, van comptar amb la participació de 70 famílies.

960

Persones al centre de formació de persones adultes



La lliçó inaugural dona el tret de sortida al curs escolar

El Cèntric va acollir la tradicional lliçó inaugural, l'acte de benvinguda del curs per a famílies i alumnat.

Enguany, Anna Forés, doctora en Filosofia i Ciències de l'Educació, va reflexionar sobre el foment de la lectura. L'acte va incloure una mostra artística de l'Escola d'Arts en Viu i un reconeixement al professorat amb 25 anys de docència a la ciutat, així com a l'alumnat que va obtenir les millors qualificacions acadèmiques al que va destacar pel seu compromís educatiu, social i comunitari. També es reconeixen les AFA pels seus 50 anys d'existència.

elprat.tv

Pots recuperar tot l'acte a elprat.tv



Noves lames que protegeixen millor contra el sol, instal·lades a l'escola Galileo Galilei

Una quinzena d'actuacions de millora en els centres educatius aquest estiu

Destaquen les intervencions adreçades a avançar en el confort tèrmic

Com és habitual, l'Ajuntament del Prat ha aprofitat l'estiu per dur a terme diverses actuacions de millora en els centres educatius, entre les quals destaquen aquelles adreçades a augmentar el confort tèrmic, que són el resultat d'un treball coordinat entre els departaments d'Educació, Projectes Urbans i Manteniment i els centres educatius, que ha permès traçar un pla de treball.

A partir de la diagnosi de les condicions climàtiques dels centres, s'han establert quines mesures són les adequades per a cada centre educatiu i s'han programat les actuacions ajustades a la disponibilitat econòmica. S'han prioritzat les escoles que no disposen d'espais d'ombra als patis, les que no disposen de climatització o lames de protecció solar als gimnasos, les orientades al sud de forma majoritària i les que tenen poca ventilació creuada. Tenint en compte aquests criteris, s'ha instal·lat un tendal a la pèrgola de formigó de

l'Escola Charles Darwin; s'ha climatitzat amb aerotèrmia i amb la col·locació d'aparells d'aire condicionat l'Escola del Parc; s'ha climatitzat el menjador i l'aula de psicomotricitat i s'ha instal·lat un tendal al pati de l'Escola Jacint Verdaguer, així com a l'Escola Bernat Metge; i s'han substituït fusteries i s'han instal·lat lames de protecció solar a la planta baixa de l'Escola Galileo Galilei. Així mateix, cal assenyalar que, abans de l'estiu, ja havia finalitzat la climatització del menjador de l'Escola Sant Jaume.

Altres intervencions

Al marge del paquet de mesures relacionades amb el confort tèrmic. S'ha emprat l'arranjament del pati de l'Escola Joan Maragall, s'ha canviat el paviment de l'Escola Bressol La Granota, s'han realitzat actuacions de millora de l'accessibilitat a l'Escola Charles Darwin, a l'Escola Bernat Metge i a l'Escola Can Rigol, s'ha pintat íntegrament l'Institut Escola del Prat i, entre d'altres, s'han instal·lat elements de protecció personal a les cobertes de diversos centres.

Llegir per créixer

Fes voluntariat i comparteix amb un infant l'aventura de llegir.

lecxit
LLECTURA PER A L'ENTENEDOR

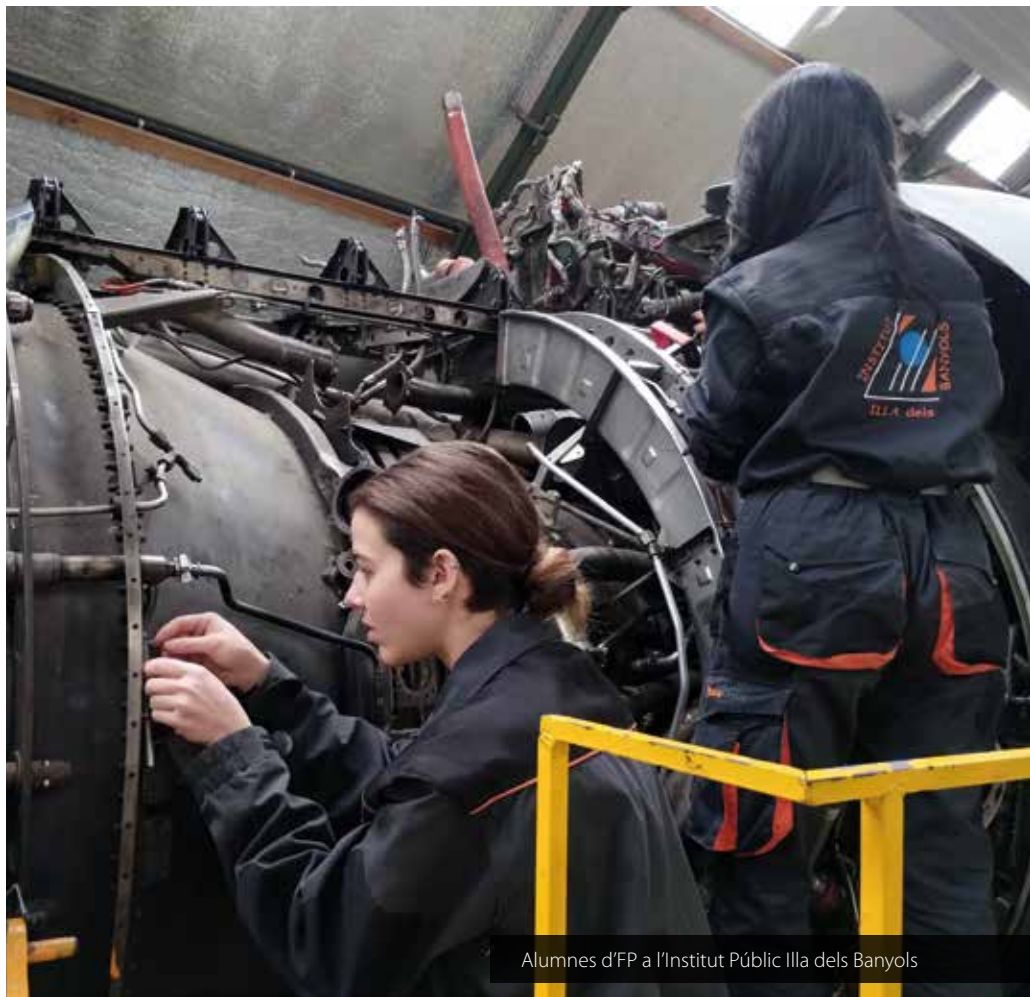
INTERSECCIONS
Ajuntament del Prat de Llobregat

MÉS INFORMACIÓ:
Punt de Voluntariat.
Cases d'En Puig.
Plaça Agricultura, 4
voluntariat@elprat.cat
933790050 - ext. 5592

Novetats en l'oferta formativa d'FP

Destaca la incorporació a l'Institut Les Salines d'un nou cicle formatiu de grau superior, el d'Audiologia Protètica, uns estudis que proporcionen els coneixements necessaris per seleccionar, construir, reparar i adaptar pròtesis correctives de deficiències auditives. També s'incrementen en dos nous grups de segon els cicles formatius de grau superior de Comerç Internacional i de Transport i Logística. El centre oferirà un total de 300 places d'aquests dos cicles formatius i, a més, estrenarà mòduls prefabricats que acolliran quatre aules.

A l'Institut Illa dels Banyols, continuaran amb el curs d'especialització d'Aeronaus Pilotades de Forma Remota (drons). Es tracta d'una oferta formativa molt específica per aprofundir coneixements després d'haver cursat algun cicle formatiu relacionat amb la matèria.



Alumnes d'FP a l'Institut Públic Illa dels Banyols

Suports econòmics municipals a la comunitat educativa

Tipus d'ajut	Import
Subvencions de mesures d'equitat Adquisició de Chromebooks, llicències digitals, material escolar i llibres de text i activitats complementàries (sortides, colònies...)	123.689 €
Subvencions per a projectes pedagògics Als centres públics d'educació infantil i primària, secundària, educació especial, persones adultes, formació professional i Escola Oficial d'Idiomes	14.000 €
Ajuts per a la realització d'activitats d'estiu 2024 i extraescolars 2024-2025	601.675 €
Servei d'acompanyament i suport per a infants i joves Amb necessitats específiques de suport socioeducatiu o diversitat funcional a les activitats d'estiu i extraescolars (vetlladores)	60.000 €
Subvenció per a la realització de projectes educatius de les AMPA/AFA	40.450 €
Pressupost per a vetlladores per a necessitats educatives especials A les escoles bressol municipals	51.633 €
Pressupost per a tarifació social	65.000 €



Nova estratègia per un ús saludable de les pantalles entre el jovent

L'ús de pantalles per part dels infants i adolescents s'ha situat en el primer pla del debat tant a dins com a fora de la comunitat educativa. Professionals expertes de diversos àmbits i administracions han assenyalat els riscos d'una sobreexposició i han posat sobre la taula la necessitat d'acompanyar i tutelar els infants i adolescents en la utilització d'aquests dispositius. La ciutat no se n'ha quedat al marge i ha començat a abordar la qüestió de forma integral a partir de la creació del grup de treball comunitari de benestar digital i ús de pantalles.

Repte per als propers dos anys

La posada en marxa del grup es va acordar en el plenari de la Taula Local d'Infància i Adolescència (TLIA) celebrat el mes de maig, en el qual es va assenyalat com a repte de futur

per als dos propers anys, atès que és una matèria que genera preocupació. La voluntat és treballar-la des d'una perspectiva àmplia, tenint en compte les diferents edats i els efectes que pot generar en la salut tant a nivell físic com psicològic, en les relacions interpersonals i pel que fa a l'aprenentatge.

El grup de treball comunitari de benestar digital i ús de pantalles va reunir-se per primer cop el mateix mes de maig. Va aplegar representants de les diverses etapes educatives, des de bressol fins a postobligatòria; representants de les AFA, de l'educació no formal i dels serveis educatius; representants de diferents àmbits i serveis de l'Ajuntament; referents de pediatria del CAP Dissot de Setembre i agents d'altres administracions. El 20 de setembre va tenir lloc la segona trobada. "Com que sabem que existeix la voluntat, la inquietud i el compromís de totes les parts, volem obrir la mirada per veure què podem fer.

L'aliança de tothom serà el que farà possible canviar alguna cosa", explica Helena Gregorio, tècnica municipal del Departament d'Educació i membre de la secretaria tècnica de la TLIA.

El primer pas serà la creació d'un document inicial que reculli els acords de la comunitat educativa, en sentit ampli, per alinear i enfortir de manera conjunta les decisions sobre el bon ús de pantalles en l'àmbit educatiu, familiar i comunitari. El grup parteix d'un diagnòstic consensuat procedent del procés participatiu desenvolupat per la Generalitat de Catalunya amb infants i adolescents en el marc del Manifest dels Drets Digitals de la Infància i Adolescència de Catalunya, que detalla les principals demandes expressades pels infants i adolescents. Gregorio afirma que "cal ser humils per aconseguir algun impacte". En aquest sentit, l'objectiu serà "establir unes condicions bàsiques en cada tram d'edat per millorar la relació amb les pantalles".



Entrevista sobre pantalles i infància al Planeta Prat

Investigació de l'equip de pediatria de l'Equip d'Atenció Primària del CAP Disset de Setembre

La iniciativa té l'origen en l'estudi *Prevalença de l'ús de pantalles entre menors de 0-12 anys al Prat*, elaborat per Emi Ruiz, especialista en Infermeria Familiar i Comunitària i infermera pediàtrica de l'Equip d'Atenció Primària del CAP Disset de Setembre, i Ysandra Fuenmayor, metge pediatra del mateix centre. La investigació va presentar-se en el plenari del Consell d'Educació Municipal del mes de novembre de l'any passat i va suscitar molt d'interès tant en la comunitat educativa com en altres agents de la ciutat. Allà va néixer la llavor que ha conduït a la creació del grup de treball.

L'estudi, desenvolupat sobre una mostra de 1.583 infants, parteix de la hipòtesi que la major part dels infants escolaritzats de 0-12 anys fan un consum superior al recomanat pel Pla

Integral d'atenció a les persones amb trastorns mentals i addiccions de la Generalitat de Catalunya.

L'estudi planteja la necessitat d'abordar el tema de manera conjunta per establir acords que siguin viables i suposin un acompanyament positiu en l'ús de pantalles.

Dades contundents



Un 80,5 % es connecta fins a 2 hores en dies d'escola.

Un 42,3 % es connecta entre 2 i 4 hores els dies festius.

Un 68,2 % es connecta per primera vegada abans dels 2 anys d'edat.

Un 61,1 % esmorza, dina, berena o sopa davant de les pantalles.

Un 95.4 % de les famílies saben que un ús excessiu pot provocar trastorns.

Entrevista a Emi Ruiz i Ysandra Fuenmayor

Treballadores d'atenció primària del Prat

“Les pantalles s'han convertit en un cangur fàcil i barat que ens sortirà car”

D'on sorgeix la idea de fer l'estudi?

E.R.: Vam detectar un augment preocupant de l'ús de pantalles. Les nostres sales d'espera, abans sorolloses, ara estaven en silenci.

Y.F.: Vam observar efectes com ara canvis de comportament i retard en el desenvolupament cognitiu, en especial de l'adquisició del llenguatge.

Què destacaríeu dels resultats?

E.R.: Ens sobta i ens alarma l'edat de connexió. Les recomanacions de les expertes i de la Generalitat indiquen que no s'ha de produir abans dels 3 anys. En canvi, a la consulta, veiem com es treu la pantalla molt ràpidament perquè l'infant no plori. Estem desconnectant l'infant de la realitat. Les pantalles s'han convertit en un cangur fàcil i barat que ens sortirà car. Y.F.: Els infants han de plorar i han d'avorrir-se. És clau per desenvolupar la creativitat i la imaginació.

Quin paper juguen les famílies?

E.R.: Som la primera generació que usa mòbil però que no ha estat educada amb el dispositiu. La nostra relació amb l'aparell es trasllada als fills, de manera que hem de ser curosos amb la nostra actitud. De fet, segons l'estudi, la majoria d'adults sap que un ús inadequat de les pantalles pot tenir efectius nocius en els infants. A la vegada, però, pràcticament la meitat consideren que l'infant el fa servir excessivament. Y.F.: Les famílies són molt receptives amb la informació que els donem a la consulta. Com a pares, hem d'aplicar l'exemple. Duem una vida accelerada i tenim poques estones per compartir en família. No duem, doncs, el mòbil a la taula.

Isa Gonzalo Isla

Podeu consultar l'estudi a través d'aquest codi QR



elprat.ràdio

Podeu escoltar l'entrevista sencera en aquest QR



El Prat reforça la prevenció del suïcidi aprofitant la commemoració del Dia Mundial de la Salut Mental

El 10 d'octubre se celebrarà al Centric una taula rodona, acte central de la campanya d'enguany

E

l Dia Mundial de la Salut Mental se celebra cada 10 d'octubre i el seu objectiu és conscienciar sobre la

importància de cuidar i garantir la salut mental i el benestar emocional de les persones, les famílies i les comunitats.

L'Ajuntament, a través de la Taula de Salut Mental Comunitària local, pretén parlar enguany obertament del suïcidi per tal de reduir estigmes, ajudar a la ciutadania amb pensaments autolesius i també posar al seu abast eines i recursos que podrien prevenir aquestes situacions.

L'acte central de la campanya serà una xerrada, i una taula rodona, el proper dijous 10 d'octubre, a la tarda, al Cèntric Espai Cultural.

La resta d'activitats es poden consultar a elprat.cat/salutmental



Imatge d'arxiu de l'acte amb motiu del dia de la salut mental de l'any passat

Si et trobes en un moment de vulnerabilitat i/o tens ideacions suïcides:

Truca al 061

(Telèfon Trio la Vida)

Truca al 900 92 55 55

(Prevençió del Suïcidi)

Acudeix al CUAP 17 de setembre o a Urgències de l'Hospital de Bellvitge



LA COLECCIÓN

AMB JOSÉ SACRISTÁN I ANA MARZOA

Un nou text de **Juan Mayorga** on l'herència i l'amor estan en l'arrel de la funció. En aquesta ocasió, compta amb dos actors emblemàtics de l'escena teatral: **José Sacristán i Ana Marzosa**.

Héctor i Berna són un matrimoni sense fills, qui al llarg de la seva vida han reunit una col·lecció per la qual van sacrificar tota la resta. Ara, ja grans, volen assegurar-se que la col·lecció els sobrevisqui, per la qual cosa busquen un hereu.

Teatre L'Artesà. Sala Gran. Diumenge 20 d'octubre, a les 18 h

Entrada: 18 € + 0,5 € despeses de gestió

Anticipada: 15 € + 0,5 € despeses de gestió

Tarifa Joves.Prat: 5 € + 0,5 € despeses de gestió

Entrades a la venda a partir del 8 d'octubre, a les 17 h

TEATRE I DANSA

FESTIVAL ANDALUZ

Festival amb la Casa de Andalucía.

Teatre El Modern

Dissabte 5, a les 18 h

Entrada gratuïta amb reserva prèvia

PRESENTACIÓ TEMPORADA L'ARTESÀ



El Teatre L'Artesà et convida a descobrir una nova temporada que, entre molts

d'altres, portarà al Prat propostes de José Sacristán, La Calòrica, Victoria Luengo, LaPerla29 o La Brutal; la creació més contemporània amb Los Torreznos o Escarlata; sense oblidar una programació per a tots els públics.

Teatre L'Artesà

Diumenge 6, a les 18 h

Inici de venda d'entrades: dimarts 8, a les 17 h

FESTIVAL DE LA CASA DE ARAGÓN

Festival de cants i balls de jota amb motiu del dia del Pilar.

Teatre El Modern

Divendres 11, a les 20 h

Entrada: 3 € + 0,5 € despeses de gestió



DIJOUS TEATRE LA GENTE LOS TORREZNOS

¡Viva la gente! criden Los

Torreznos mentre defensen que entendre a la gent com una massa homogènia és un greu error. És possible parlar amb grups de gentes de diferents capes socials?

Teatre L'Artesà. Sala Petita

Dijous 24, a les 20 h

Entrada: 12 € + 0,5 € despeses de gestió

Anticipada: 10 € + 0,5 € despeses de gestió

Tarifa Joves.Prat: 5 € + 0,5 € despeses de gestió

MÚSICA

CODI FONT AUDIOVISUAL



DORIAN

Marc i Belly del grup Dorian, compartiran les influències

audiovisuals que han sigut clau en la seva trajectòria artística amb imatges que s'entrecreuen amb la música dels convidats.

La Capsa. Dijous 10, a les 19.30 h

L'ORQUESTRA DE BARRI

Benvinguts i benvingudes a l'orquestra de barri! No cal tenir coneixements previs, només tenir ganes de gaudir de música.

Centre Cívic Sant Jordi - Ribera Baixa

Tots els dimecres, a les 18 h



JAM SESSION

El Bar de La Capsa es transforma en

espai de Jam, amb l'alumnat de L'Escola d'Arts en Viu.

La Capsa. Diumenge 13, a les 19 h



SO PERIFÈRIC IA I MÚSICA

Espai de diàleg al voltant de la música que en

aquesta sessió s'acostarà a la Intel·ligència Artificial. Qui la controla? Estan els nostres gustos musicals esbiaixats per l'algorisme d'una gran plataforma?

La Capsa. Dimecres 16, a les 19 h



VINT VINILS AMB ALFRED CRESPO

L'Alfred Crespo és codirector de la revista *Ruta*

66 i responsable de l'editorial 66 RPM. La seva selecció de discos viatjarà des de la psicodèlia de finals dels seixanta a gemmes del power pop, passant pel punk i el rock.

La Capsa. Dijous 17, a les 19 h

PUCCINI. MÚSICA I EMOCIÓ



AMB ALBERT GALCERAN I PEDRO PARDO

Puccini és un dels grans genis que ens fa emocionar

a través dels seus drames musicals.

Coincidint amb el centenari de la mort del genial compositor, esbrinarem per què la música de Puccini és com és i com s'ho fa per arribar als nostres sentiments amb aquesta xerrada interactiva.

Cèntric Espai Cultural

Dissabte 19, a les 19 h

Entrada: 6 € + 0,5 € despeses de gestió



AFORES FEST

El "festival" més fresc que ens apropa al talent de nous grups emergents:

MarisolEichborn, Edgar Allan Pop, Slow

Connection, Julia Amor i Galgo Diamante.

La Capsa. Dissabte 19, a les 21 h

Entrada: 18 € + 0,5 € despeses de gestió

Anticipada: 15 € + 0,5 € despeses de gestió

Tarifa Joves.Prat: 5 € + 0,5 € despeses de gestió

CONCERT THE GOSPEL PRAT

El cor celebra el desè aniversari amb un concert on hi participaran la Coral Lo Llobregat de les Flors, la Banda de la Unió Filharmònica, l'alumnat de dansa de L'Escola d'Arts en Viu i el grup d'Havaneres El Calamar.

Teatre El Modern. Dissabte 26, a les 19 h

Entrada gratuïta amb reserva prèvia



#4RAONS TARDOR REMEI DE CA LA FRESCA + KETEKALLES

El #4Raons busca i experimenta amb altres maneres d'entendre la música en directe i les vincula amb el Prat. En fecció de tardor comptarem amb els grups Remei de Ca La Fresca i Ketekalles!

La Capsa. Dissabte 26, a les 21 h

Entrada: 15 € + 0,5 € despeses de gestió

Anticipada: 12 € + 0,5 € despeses de gestió

Tarifa Joves.Prat: 5 € + 0,5 € despeses de gestió

EXPOSICIONS

40 ANYS DE L'AGRUPACIÓ FOTOGRAFICA PRAT

L'entitat celebra el seu aniversari amb diferents exposicions distribuïdes per la ciutat.

MIRADES DEL MÓN

Diverses cultures del món a través dels retrats del Dionísio Siles i el Javier Martínez.

Escola d'Arts Visuals

INAUGURACIÓ: dimecres 16, a les 19 h

Des del 16 d'octubre al 21 de desembre

EXPOSICIÓ COL-LECTIVA

Fotografies guanyadores i finalistes del Concurs Social de l'AFP i entrega de premis.

Centre Cívic Jardins de la Pau. Fins al 27 d'octubre

EXPOSICIÓ CÈNTRIC ESPAI CULTURAL

Instal·lació amb una selecció d'obres de socis de l'AFP a les vidrieres del centre.

Cèntric Espai Cultural. Fins al 7 de novembre

EL PRAT ÉS UNA FESTA

Mostra especial dins de l'Exposició Col·lectiva d'Artistes sobre les festes populars al Prat.

Centre d'Art Torre Muntadas

Fins el 27 d'octubre

VISITA LES EXPOSICIONS

Recorregut amb membres de l'AFP pels diferents espais expositius de la ciutat.

Punt de trobada al Cèntric Espai Cultural

Divendres 25 d'octubre, a les 17 h

21è CLIC PRAT, L'EXPOSICIÓ

Fotografies finalistes i guanyadores de la 20a edició del concurs fotogràfic de Festa Major.

Centre Cívic Jardins de la Pau

INAUGURACIÓ: divendres 18, a les 19 h

Des del 18 d'octubre al 24 de novembre

ENCARA POTS VISITAR

EXPOSICIÓ COL-LECTIVA D'ARTISTES DEL PRAT

Centre d'Art Torre Muntadas

Fins el 27 d'octubre

ESTIUJAR AL PRAT

Cèntric Espai Cultural

Fins el 30 de novembre

CINEMA



CINE CLUB THE QUIET GIRL (LA NINA CALLADA)

2022, Irlanda (VOSE)

A la Irlanda rural de 1981, Cáit és una nena de 9 anys en el si d'una família nombrosa i que utilitza el silenci davant les dificultats a l'escola i a la llar.

Cinema Capri. Dimecres 16, a les 19.30 h

LECTURA



HISTÒRIA D'UN PIANO AMB RAMON GENER

L'escriptor i divulgador Ramon Gener conversarà

sobre la seva novel·la *Història d'un piano*, Premi Ramon Llull 2024. Una novel·la captivadora sobre la força d'un instrument que esdevé una metàfora del poder de redempció a través de l'amor, de l'amistat, de la bellesa i, per descomptat, de la música.

Cèntric Espai Cultural

Dimarts 8, a les 19 h

XERRADES

HISTÒRIA LOCAL: DIFUSIÓ I RECEPCIÓ

Xerrada-col·loqui a càrrec de **Pau Rodríguez, Naomi Gómez i Oriol Puig** sobre com introduir l'interès pel coneixement de la història local.

Organització: Assoc. Tintablava

Cèntric Espai Cultural. Dijous 17, a les 19 h

CICLE DE CULTURA DIGITAL I PENSAMENT

LA REALITAT DESPRÉS DE LA FICCIÓ. QUÈ PASSARÀ QUAN LA IA PUGUI REPRESENTAR EL MÓN?

En el futur, les IA generatives seran capaces de representar fidelment qualsevol persona o situació. Com afectarà això el periodisme, la cultura, el dret o la política? Reflexionarem sobre aquestes qüestions en aquest nou cicle, comissariat per l'escriptor i crític cultural Jorge Carrión.



ELS ALGORITMES I L'AUTOMATITZACIÓ DE LA REALITAT, amb Jorge Carrión

La primera sessió analitzarà l'impacte

de les IA, cada vegada més realistes, en la nostra percepció.

Cèntric Espai Cultural

Dimecres 23, a les 19 h



CICLE ADA LOVELACE LA VIDA SECRETA DEL CERVELL

El cicle Ada Lovelace ens ofereix una programació de xerrades i activitats per conèixer de ben a prop un dels òrgans més importants i misteriosos del nostre cos.

XERRADA: ACONSEGUIREM CURAR L'ALZHEIMER?

Amb la Unitat de Memòria de l'Hospital de Sant Pau

Dijous 17, a les 18.30 h

VETLLADA DE CIÈNCIA I LITERATURA: DE LA NEUROCIÈNCIA A LA CIÈNCIA FICCIÓ

Amb Aguas Rodríguez i Euduscopi

Dijous 24, a les 19 h

FEM UN CAT-FÉ? O COM SABER SI EL TEU GAT T'ESTIMA

Amb Cristina Ortega, Xavi Esteban i David Tejedor

Divendres 25, a les 18 h

MAGIC BRAINS: MÀGIA I IL·LUSIONS PERCEPTIVES

A partir del dimarts 22 d'octubre

Al Centre Cívic Palmira Domènech



GRUPS DE PRÀCTICA FET A MÀ

Trobades de diferents grups de tècniques Fet a mà, que funcionen de forma autogestionada i que tenen les portes obertes per a qualsevol aficionada, amb nocions bàsiques o avançades.

PATCHWORK: dilluns, de 17 a 18.30 h

SCRAP: dimecres, de 18 a 20 h

GANXET: dimarts, de 18 a 19.30 h

COSTURA A MÀQUINA: dilluns de 17.30 a 20 h i divendres, de 16 a 21 h

INFANTIL

LECTURA

L'HORA DELS NADONS

CONTES AL BEC, amb Patricia McGill

"Visc en el corral d'un castell d'un poble petit com la ploma d'un colibrí on hi passen tota mena d'ocells."

Activitat familiar adreçada a nadons de fins a 48 mesos.

Biblioteca Antonio Martín
Dissabte 5, a les 10.30 h

L'HORA DEL CONTE

Biblioteca Antonio Martín
Tots els dissabtes, a les 12 h

Dissabte 5, **REBOMBORI**

Dissabte 19, **LA MEVA NINA NO VOL MENJAR**



Dissabte 26, **BÈSTIES DE QUATRE POTES... O MÉS**

L'ILLA DE LA LECTURA

TALLER D'ENIGMES

Les coses a vegades, no són el que semblen. T'atreveixes a codificar missatges secrets com un autèntic espia?

Biblioteca Antonio Martín
Dissabte 19, a les 12 h

TEATRE I MÚSICA



THE BELLHOP HILARILAR, TEATRO DE MARIONETAS

Petita història, plena d'humor i

poesia, d'un mosso d'hotel maldestre i mandrós. La visita d'una clienta exigent i refinada, canviarà la seva jornada.

Centre Cívic Jardins de la Pau
Diumenge 6, a les 12 h

Entrada: 5 € + 0,5 € despeses de gestió

Anticipada: 3 € + 0,5 € despeses de gestió

CONTE DE NADAL (ENCAPSULANT A DICKENS)



Versió molt personal del text de Charles Dickens a través de maquetes, petits objectes i

llums, per recrear la ciutat del Sr. Scrooge.

Teatre L'Artesà. Sala Petita
Diumenge 27, a les 11 h i 13 h

Entrada: 6 € + 0,5 € despeses de gestió

Anticipada: 4,5 € + 0,5 € despeses de gestió

CELEBREM LA CASTANYADA

CIRC I CASTANYES

Castanyada popular mentre gaudim amb **Un circ amb Bòtes**, una proposta de circ familiar on jugarem treballant equilibri i coordinació.

Pl. de Sant Jordi. Dimecres 30, a les 17 h

CASTANYADA POPULAR

Castanyes, moniats i una instal·lació de jocs amb materials reciclats per a tota la família.

Pl. Roigé i Badia. Dijous 31, a les 17 h

CASTANYADA I ANIMACIÓ INFANTIL

Castanyada popular i música, ritmes i danses amb l'animació infantil **Castanyada... festa sonada!**

Jardins de la Pau. Dijous 31, a les 18 h

TUNEL DEL TERROR PER A JOVES

Els teus pitjors malsons t'esperen a Jardins. **Centre Cívic Jardins de la Pau**
Divendres 25, a les 18 h

Consulta la resta de la programació a elprat.cat/cultura

TALLERS

TARDA EN FAMÍLIA

Centre Cívic Palmira Domènech, a les 17.30 h

Dijous 3. **DECOREM LA PALMIRA PEL CICLE ADA LOVELACE!**

Dijous 17. **CONEIX A MARIA ROCA I LES SEVES INVESTIGACIONS SOBRE EL CERVELL**

Dijous 24. **FEM PANELLETS CASOLANS**



FEM TRIBU L'ARBRE DE LA MARGOT

Espectacle familiar de titelles, una

història que només vol compartir que no és dolent ser diferent.

Un cop acabat l'espectacle, les famílies podran gaudir del punt de trobada Fem Tribu, un espai on els infants poden jugar i compartir i les persones adultes poden posar en comú les seves experiències.

Centre Cívic Sant Jordi - Ribera Baixa
Dijous 3, a les 17.30 h

KIT: STOP MOTION!

El KIT us proposa crear un curt d'animació amb la tècnica Stop-Motion, donant vida a personatges i objectes de plastilina.

Activitat dirigida a infants de 8 a 12 anys.

Centre Cívic Sant Jordi - Ribera Baixa
Dissabte 19, a les 10.30 h
Preu: 2 € per infant/sessió



Es necessita inscripció prèvia a les activitats marcades amb aquest símbol

PR MANIFESTA

Visites comentades a diferents seus de Manifesta 15 Barcelona, la biennial d'art contemporani que se celebra durant els mesos de tardor a l'àrea metropolitana. L'objectiu és generar una petita comunitat local de persones interessades en l'art i en les diferents temàtiques de la biennial.



5 d'octubre. **Granollers, CUIDAR I CUIDAR-NOS**

26 d'octubre. **Les Tres Xemeneies, IMAGINANT FUTURS**

23 de novembre. **Casa Gomis, EQUILIBRANT EL CONFLICTE**

Cal inscripció prèvia a elprat.cat/unzipartsvisuals

Explora els misteris de la neurociència de la mà de dones científiques al cicle Ada Lovelace

Del 17 d'octubre al 29 de novembre al Centre Cívic Palmira Domènech



ada mes d'octubre, el Centre Cívic Palmira Domènech s'apropa a la ciència de la mà de

dones de diferents àmbits de recerca amb l'objectiu de trencar l'esclatxa de gènere que hi ha en aquestes professions. En aquest projecte, engegat l'any 2020, la divulgació es fa protagonista de la mà del 'Pregunta a una científica', on la ciutadania pot adreçar directament els seus dubtes a professionals del sector.

Enguany, el centre viatjarà a les profunditats del cervell per descobrir els misteris científics que amaga. Sabíeu que el cervell pot generar l'energia suficient per encendre una bombeta? I que no s'acaba de formar del tot fins als 25 anys? Més enllà de les curiositats, ens plantegem resoldre les preguntes que encara no tenen resposta i que poden canviar el futur de la humanitat.

Aquest és només el punt de partida de tota una programació de xerrades i activitats per conèixer de ben a prop un dels òrgans més importants i misteriosos del nostre cos, acompanyades de neurocientífiques que realitzen investigacions actuals al voltant del tema.

Les propostes, que s'expandiran entre els mesos d'octubre i novembre, comptaran amb la participació de científiques com Neus Galofré, investigadora doctorada en neurociència; Anna Carruezo, biòloga i divulgadora científica especialitzada en salut integrativa amb perspectiva de gènere; científiques de l'equip de la



Unitat de memòria de l'Hospital de Sant Pau; Cristina Ortega, etòloga i veterinària o Alba Ortega, membre de l'Institut de Neurociències de la UB i doctora en biomedicina que serà aquesta vegada qui resolgui els dubtes plantejats per la ciutadania al Pregunta a una científica. A més, a la proposta de literatura i ciència participarà la biòloga i escriptora pratenca Aguas Rodríguez, membre de l'Associació d'Esriptores i Esriptors del Prat Tintablava.

La cloenda del cicle comptarà amb la participació de l'artista Kai Landre oferint una programació expandida en col·laboració amb La Capsa. A més a més, el centre oferirà una oferta formativa de temàtica vinculada i activitats que exploren els sentits i les percepcions cerebrals per a infants, famílies, joves i gent gran.

Podeu consultar tota la programació a elprat.cat/ccpalmiradomenech

Els Jardins de la Pau compleixen 30 anys com a centre cívic i cultural al servei de la comunitat



2



3



4



5



6

E

l Centre Cívic Jardins de la Pau està d'aniversari. Fa ja 30 anys que es va obrir al públic el 1994 i

durant aquest temps, el centre ha esdevingut un punt de trobada pel qual passen cada dia més de 200 persones, que participen en activitats diverses, fomentant la creativitat, l'aprenentatge i la vida comunitària.

A prop del barri

Jardins de la Pau ha estat des dels seus inicis, molt més que un lloc físic. És un

autèntic motor cultural i comunitari que connecta persones, entitats, projectes i idees. Els usuaris i usuàries poden participar en activitats diverses que, a més de potenciar la creativitat i l'aprenentatge, ajuden a establir relacions, crear vincles amb els veïns i veïnes i mantenir-se actius i actives.

Les associacions i col·lectius han format part de la vida del Centre Cívic des dels seus orígens. El suport a la seva activitat i el treball conjunt formen part de l'ADN de l'activitat del centre acollint entitats culturals, socials, juvenils o esportives com l'Associació de Veïns de Jardins, l'Agrupació

Fotogràfica Prat o el Club de Petanca Consuegra, que hi són presents des dels primers dies, d'altres que després d'uns anys d'activitat han desaparegut com l'Associació d'Estudiants i l'Associació Juvenil Prat Informació (embrió de la ràdio al Prat), l'Associació de jubilats i pensionistes del barri, l'Organització de Futbol Sala Escolar o Assoc. Cultural Tot pel Ball, i altres que s'han creat posteriorment: Els Bitxos, Assoc. de Puntaries, Spotters o els diferents grups de joves de danses urbanes. Totes han col·laborat en donar vida al centre i fer de Jardins un punt de trobada al barri.



Referent en la dansa i fotografia al Prat

La dansa i la fotografia són dues disciplines que formen part de l'activitat de Jardins des de sempre. És un referent al Prat en l'àmbit de la dansa, amb tallers, balls de saló o projectes comunitaris com La Nit en Dansa. Pel que fa a la fotografia, s'hi fan cursos, tallers i exposicions regulars, concursos fotogràfics i suport a projectes artístics i creatius. A més, el centre cívic ofereix una programació d'activitats diversa i adreçada a tots els públics en temes com cultura digital, expressió literària, o grups de conversa en anglès.

Espais com el Jardinet o la Sala Gran permeten que veïns i veïnes puguin socialitzar amb altres, jugar, llegir o simplement passar una estona tranquil·la.

Sempre atent a les necessitats de la ciutat, el centre reafirma cada dia el seu compromís amb la pràctica i creació artística, la cultura i la participació ciutadana al servei de la comunitat del Prat.

1) Inaugurat el febrer de 1994, es va convertir en un punt de referència per a les entitats. 2) Des de fa 18 anys, el centre lidera l'organització de la Festa de la Dansa, que aplega unes 800 persones. 3) El centre acull tallers, espais d'assaig i laboratoris amb l'objectiu de fomentar la dansa, la fotografia o la cultura digital. 4) Amb la col·laboració d'UNZIP, promou projectes d'intervenció artística comunitària que utilitzen la imatge per a la reflexió social. 5) Clic Prat 2018. Un dels concursos anuals que ja porta 21 edicions. 6) Presentació del projecte 'El món dels videojocs', realitzat durant el curs 2023-24 en col·laboració amb l'Escola Jacint Verdaguer.



Monica i Virginia
Família usuària del centre

"Som una família que ens encanta la cultura en totes les seves variants, música, titelles, teatre, dansa fotografia... El centre cívic és un espai familiar amb propostes pel públic més petit, el de 0 a 3 que estan en ple desenvolupament cultural. Els matins de teatre o titelles ens encanten, així com les celebracions de les festes populars com la castanyada, fer cagar el tió, o el carnaval."



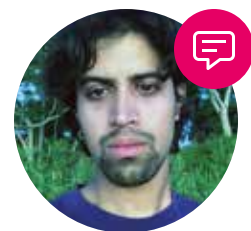
Fausti Simón
Usuària habitual de fa molts anys

"Hace muchísimos años que vengo aquí. Lo he visto cambiar mucho, se ve un proceso que va muy bien. Hacemos juegos, viene juventud, aquí nos mezclamos todos, mayores, niños... Yo he hecho también gimnasia, sevillanas... Ahora hago excursiones con mis amigas y nos lo pasamos súper bien. Para mí esto es como mi casa."



Marien Moreno
Usuària i guanyadora de la beca UNZIP 2023

"Mi vinculación con Jardins de La Pau es gracias a la fotografía. Me mudé a El Prat en marzo del 2020 justo antes de que nos confinaran por el covid y desde que pudimos salir he tenido la oportunidad de colaborar con ellos. El año pasado tuve el honor de ser la ganadora de la beca UNZIP 2023 en la modalidad fotografía y sociedad y como siempre muy contenta de poder colaborar en cualquier actividad relacionada con la imagen."



Dip Dey
Membre de l'entitat Electrohop

"El Centre Cívic Jardins de la Pau està lligat a la història de la nostra entitat, ja que ens va acollir, ara farà deu anys, i ens va proporcionar un espai de trobada. Ens va donar els materials, les eines i els espais per crear projectes propis i esdeveniments per a altres ballarins i per la ciutadania. També ens va fer partíceps de diverses edicions de La Nit en Dansa, donant-nos la possibilitat d'assajar durant sis mesos i crear una peça juntament amb altres entitats, participant en la mostra final de l'edició del 2018."



Entrevista a Olga Paretas i Xavier Vives, de l'AVV de la Barcelona; i Lluïsa Klaus, Joan Montané, Mariona Ferret i Unai Marina, veïns i veïnes del barri

“La Barceloneta és un barri molt familiar, ens ajudem els uns als altres”

D'esquerra a dreta, Lluïsa Klaus, Olga Paretas, Unai Marina, Xavier Vives, Mariona Ferret i Joan Montané, veïns i veïnes de la Barceloneta que faran el pregó

El barri de la Barceloneta celebra aquest 2024 els seus primers 100 anys. Per celebrar-ho, ha organitzat nombroses activitats. I aquesta Festa Major arribarà la cirereta: amb motiu del centenari han rebut l'encàrrec de fer el pregó. Han decidit preparar un discurs comunitari amb un grup de veïns i veïnes d'edats diverses, des dels 11 als 91 anys, que fa unes setmanes que assagen. Parlem amb ells a la nova secció del magazín Planeta Prat 'Racons del Prat', que sortirà als carrers per parlar amb persones de la ciutat.



Com us heu plantejat aquest pregó?

Xavier Vives: L'Olga va tindre la idea de fer un pregó col·lectiu per implicar més veïnat del barri i ens va semblar perfecte. No és poca cosa la responsabilitat aquesta de ser els pregoners d'enguany. Esperem estar a l'alçada!
Olga Paretas: És com una cirereta de tot aquest any de celebració. Una oportunitat perquè qui encara no coneix el barri sàpiga que està convidat a passejar-hi, a venir a qualsevol festa que fem, i que aquí tothom hi és benvingut.

I hi ha nervis?

Lluïsa Klaus: Sí! Ja fa dies que repasso a totes hores. Tinc una mica de nervis, però prendré una mica de til·la. Em fa molta il·lusió!
Joan Montané: És una cosa que no t'ho esperes. Jo treballava a manteniment de l'Ajuntament i he estat moltes vegades al balcó de la Casa de la Vila, per fer reparacions. Però quan vegi la plaça plena de gent serà molt diferent. Impressional!
Unai Marina: Jo ja he vist altres pregoners, com el de l'Alfred Garcia. Sé que sóc afortunat de poder participar en un pregó sent tan jove.
Mariona Ferret: No enganyaré, estic una mica nerviosa, però estem practicant! Ho he comentat a alguns amics i tots estan supercontents.

Ara que ja té un segle, repassem la història del barri.

Olga Paretas: Tota aquesta zona eren camps d'un pagès, Miquel Serra Vidal, i l'any 1924 comença a vendre parcel·les. En aquells moments tot eren camps fins a l'alçada de l'Avinguda Verge Montserrat aproximadament. Anar cap al Prat, com nosaltres seguim dient, era una excursió, sobretot els dies de pluja, perquè estava tot enfangat.

Lluïsa, tu tens 91 anys i has viscut bona part d'aquest segle del barri oi?

Lluïsa Klaus: Hi he viscut 90 i 6 mesos; m'hi van portar quan tenia nou mesos. Això era com a l'oeste: hi havia el rec, i

no hi havia masses cases, ni llum, ni vore-res. No hi havia res però vivíem molt bé, la canalla jugàvem molt. Ens coneixíem tothom i érem com una família. Anàvem caminant al Prat, pel canal; jo havia passat molta por anant a l'escola!

Com veus les reformes que s'han fet, per exemple el nou parc de la Barceloneta?

Lluïsa Klaus: Meravellós. A l'estiu ve molta gent, molts nens juguen amb la tirolina. Jo m'hi voldria llençar! (riu)
Unai Marina: aquest parc és el meu lloc preferit del barri. Hi vinc quan tinc vacances, festa a l'escola o temps lliure, i jugo a futbol amb els amics.
Joan Montané: Amb el parc pots estar en contacte amb la natura només sortint de casa. Aquest parc és un pulmó verd i fa que molta gent de tot poble s'apropi al barri. A la tirolina hi ha cua!

Un altre dels llocs emblemàtics del barri són els Jardins de Mon Racó...

Olga Paretas: era un descampat que es va anar urbanitzant amb els anys. Per aquí passa el canal, que és un tret identitari del barri. Qualsevol persona te'n pot explicar històries, tots hi hem caigut... (riu).
Xavier Vives: ...hem de rescatar moltes pilotes! Durant la darrera reforma dels jardins es va fer un procés participatiu on tot el veïnat van poder dir la seva. Es va valorar tapar el canal, però la gent majoritàriament va decidir que el volia obert com a tret identitari.

D'on ve el nom de la Barceloneta?

Olga Paretas: Només tenim història oral, no se sap ben bé. La gent diu que es va posar perquè els carterers i repartidors confonien els paquets de Cal Serra amb aquesta zona que es deia Predi Serra. Això sovint ha generat confusions amb el barri homònim de Barcelona.

Hi ha hagut també molta lluita veïnal.

Olga Paretas: Sí, de fet just l'any vinent l'Associació de Veïns farem 50 anys. Es va crear el 1975 en defensa del barri; llavors es projectava una ampliació

de l'aeroport que l'afectava i preveia el seu enderrocament. Uns quants veïns van crear l'associació en aquell moment i van aconseguir aturar la demolició. Ara no té res a veure amb fa 40 anys. Abans passaven els avions tan a prop que veies la marca dels pneumàtics de les rodes!

I avui, us agrada viure al barri?

Unai Marina: Sí, és molt especial. Ho fem tot més conjuntament, i ens ajudem els uns als altres.
Joan Montané: Sí, jo soc nascut al Prat, prop de l'Ajuntament. Sempre m'havia agradat aquesta zona, perquè està molt en contacte amb la natura; de seguida pots anar a la platja o als Carrabiners. Per això, animats per un amic meu que ja no hi és, l'Agustí, ens hi vam instal·lar als anys 90.
Mariona Ferret: A mi m'agrada molt estar aquí i conèixer tothom que tinc al voltant. M'agrada molt la vida de poble que hi ha; saps que si necessites ajuda, està tothom.

Un dels moments importants en la vida del barri són les festes de Sant Joan.

Xavier Vives: Sí, la foguera atreu molta gent. Són festes molt consolidades i intentem ser fidedignes a com s'han fet sempre. Crec que aporta a la personalitat del barri.

Des de fa uns anys el jovent del barri s'hi implica, oi?

Mariona Ferret: Les he viscut des de menuda i ja fa uns anys que ens van animar a participar-hi. El jovent del barri hem passat d'anar a les festes a jugar a col·laborar-hi, i ens encanta. Molts amics i amigues de fora esperen Sant Joan per venir al barri, és com una tradició.

Un altre clàssic són les havaneres, precisament per festa major. Què ens trobarem enguany?

Olga Paretas: Ve una barbaritat de gent, més de 2.000 persones! Algun any s'han hagut de suspendre per la pluja, però ja en portem una quarantena. Aquest any vénen *Els cremats*.

Isa Gonzalo Isla

elprat.ràdio

Podeu escoltar l'entrevista a elprat.ràdio a través d'aquest QR



El Ajuntament impulsa la ocupación con 17 nuevos planes de trabajo

El programa se dirige especialmente a personas desempleadas de larga duración, mayores de 52 años y mujeres, los colectivos que más sufren el paro



Alejandra Kamila Amaya Buezo

Auxiliar Administrativa del Programa Treball i Formació 2024

“Trabajar en el Ajuntament del Prat de Llobregat, y específicamente en el Àrea de Desenvolupament Econòmic, en el departamento de Comerç, me brinda la oportunidad de poner en práctica algunos de los conocimientos jurídicos que como profesional poseo, como verificar solicitudes de subvenciones presentadas según requisitos, normativas...”

“Esta oportunidad me llena de mucha satisfacción ya que estoy cumpliendo uno de mis sueños, teniendo claros nuestros objetivos podemos lograrlo”.

“Destacar la importancia de los programas de inserción laboral, así como la acogida y acompañamiento que el personal del Ajuntament nos brinda desde el momento de incorporarnos y durante el contrato, pues nos abren las puertas al mundo laboral”.

En el marco de la convocatoria Treball i Formació 2024, el Ajuntament del Prat contratará 17 personas para dar apoyo durante un año a diferentes departamentos municipales.

El pasado 10 de julio se incorporaron cinco personas con perfil administrativo y el próximo 16 de septiembre lo harán las 12 restantes, seis como operarios de limpieza y mantenimiento y seis con perfil administrativo también.

Este programa se dirige a personas desempleadas, prioritariamente

mujeres, personas mayores de 52 años, desempleadas de larga duración, beneficiarias de la RGC, con el objetivo de mejorar su empleabilidad y competencias profesionales mediante actuaciones laborales y formativas. A la vez, se ofrece un apoyo en las diferentes áreas y departamentos en donde están ubicadas.

El programa subvenciona también una línea de acompañamiento que permite que todas las personas beneficiarias reciban un apoyo y un acompañamiento durante todo el programa por parte de un técnico responsable.

Nou Curs de Comerç i Logística Internacional en l'àmbit aeroportuari i portuari

El curs, de 65 hores presencials, començarà l'11 de novembre

El pròxim 11 novembre, el Centre de Promoció Econòmica de l'Ajuntament inicia el nou curs de Comerç i Logística Internacional en l'àmbit aeroportuari i portuari de 65 hores, fruit de la col·laboració amb l'Escola Europea - Intermodal Transport del Port de Barcelona.

L'objectiu d'aquest curs és introduir eines i aspectes clau per a la gestió d'operacions d'importació/exportació a través de la logística aeroportuària i portuària.

Aquesta formació s'adreça a persones amb formació o experiència en gestió administrativa o en comerç internacional, o en transport i logística de magatzem amb un nivell de coneixements d'anglès, nivell mínim B1.



Es prioritzarà la participació dones i persones en situació d'atur demandants d'ocupació. El curs proporciona als seus participants les següents avantatges:

- Experiència en el sector de comerç internacional i logística amb coneixements teòrico-pràctics d'operacions aeroportuàries i portuàries, relacionades amb el comerç de mercaderies.

- Coneixements en programes de gestió de l'àmbit logístic pel control de les operacions administratives amb clients i proveïdors.

- Obtenir coneixements de primera mà mitjançant visites in situ a l'Aeroport de Barcelona (AENA) i al Port de Barcelona, sobre les seves infraestructures i control logístic.

Horaris del curs: de dilluns a divendres de 9 a 14 h. Total 65 hores presencials.

Les persones interessades podeu contactar amb Mireia Mirabete: mirabete@elprat.cat, Tel: **934 78 68 78** (àrea de Formació) o bé preinscriure's en línia a online.elprat.cat

VINE I GAUDEIX!!

5 D'OCTUBRE
DE 16.00 A 22.30h

GRANJA LA RICARDA

ACTIVITATS PER A TOTS ELS PÚBLICS

COMERÇ LOCAL, TALLERS,

MENJAR, BEURE I MÚSICA

T'ESPEREM

Arrenca la 23a temporada de elprat.ràdio

Continuar amb l'impuls de l'espai de pòdcast de la ràdio pública i aproximar el mitjà al públic jove són alguns dels objectius estratègics de la temporada



Els cursos de sisè de les escoles de la ciutat realitzen el pòdcast 'El món a 150 cm' amb l'acompanyament de elprat.ràdio

La ràdio pública del Prat, elprat.ràdio, ha iniciat aquest setembre la seva 23a temporada. Després de

l'emissió del magazín estiuenc 'Obert x Vacances', la ràdio pública recupera la graella tradicional amb l'emissió del magazín matinal 'Planeta Prat'; l'edició migdia i vespre dels Informatius; i El Prat Esports, per seguir tota l'actualitat esportiva de la ciutat.

Al llarg del mes de setembre s'ha incorporat, també, la resta de programes especialitzats, entre els que destaquen dues novetats: d'una banda, Els Tòtils, un programa fresc d'esperit cultural

dirigit pels joves Oriol Mogas i Lola Monés, tots dos del Prat, dirigit a la comunitat jove de la ciutat; i, d'altra, Jazz Setmanal, un espai musical dedicat al jazz impulsat per Valentí Sesar.

Impuls de l'era pòdcast

El que continua un any més, després de la seva estrena al 2022, és elprat.ràdio+, l'espai d'àudios a la carta o pòdcast de la ràdio pública. Enguany, arrenquem la temporada amb més d'una desena de propostes com 'El món a 150 cm', realitzat per la comunitat educativa de la ciutat; 'El Gran Pòdcast', fet per la gent gran de La Palmira; l'espai musical

'Gens Sonats' o 'Radio Pratio', el pòdcast inclusiu de la Fundació Rubricatus.

Infopòdcast Potablava: el més important, en 3'

De la mateixa manera, el que continua una temporada més és l'Infopòdcast Potablava, un pòdcast setmanal impulsat pel departament d'Informatius i que distribuïm, cada divendres, a les 13:30 h, tant pel whatsapp de la ràdio com per les nostres xarxes socials i el compte Spotify de l'espai. L'espai resumeix, en tres minuts, el més important de la setmana, a més d'avançar-nos el més destacat del cap de setmana.

ELS VÍKINGS ARRENQUEN LA TEMPORADA DE DEBUT A SUPERLLIGA 2

El primer equip masculí dels Vikings Vòlei Prat ha començat a rodar a les pistes del pavelló del Julio Méndez per preparar la nova temporada en el que serà el debut del club a la Superlliga 2.

EL CB PRAT DE JOSEP MARIA RAVENTÓS S'ESTRENA AMB VICTÒRIA

El CB Prat ja prepara la nova temporada a la 2ª FEB amb la principal novetat de la incorporació de Josep Maria Raventós a la banqueta, que torna 15 anys després. Abans, però, el conjunt potablava disputarà la nova Copa España, on han arrencat amb victòria front el CB Santfeliuenc.

L'AE PRAT ES PRESENTA DAVANT L'AFICIÓ

L'Associació Esportiva Prat ha fet la presentació oficial del primer equip davant l'afició a l'estadi Municipal Sagnier. L'equip, enguany, ha fet cinc incorporacions, ha pujat a tres filials i ha renovat fins a 14 fitxes.

13È TORNEIG DE FESTA MAJOR DEL TENNIS TAULA PRAT

El Tennis Taula Prat va organitzar el 13è Torneig de Festa Major amb un èxit rotund de participació i un augment de nivell. De la mateixa manera, l'entitat va convocar una jornada de portes obertes, activitat que realitza des de fa uns anys i que se celebra el dia següent del torneig.



LA VOSTRA REVISTA, INFANTS!

Fem sentir les nostres veus!

Estrenem els plafons informatius del Consell d'Infants a les escoles de primària!

Durant tot el curs passat, el Consell d'Infants, en col·laboració amb la resta de membres del Grup de Participació i Dret a l'Escolta de la Taula Local d'Infància i Adolescència, va treballar per disposar d'un espai a les escoles on el propi alumnat pugui informar sobre què es fa al Consell, sobre la feina dels i les delegades de les diferents comissions o sobre altres informacions de la ciutat d'interès per als nens i nenes de totes les edats. Ara, la proposta ja és una realitat.

Els plafons, d'una mida de 140 x 110 cm, s'han instal·lat a les escoles de primària de la ciutat amb la voluntat que la informació arribi concretament a l'espai principal de relació dels infants tal com va demanar el Consell. Els consellers i conselleres han participat en el disseny d'aquests plafons en les reunions del grup de treball i ja en tenim els fruits!



Sorteig de renovació del Consell d'Infants

El passat mes de juny, el Centre Cívic Sant Jordi-Ribera Baixa va acollir el sorteig per renovar els membres del Consell d'Infants. Els consellers i conselleres titulars i els consellers i conselleres de suport van rebre amb moltíssima emoció la seva elecció. Us en presentem a dos!



Adriana Nortes i Àxel Díaz

5è de Primària
Escola Charles Darwin

"Aquest plafó serveix perquè els infants del Prat puguin comunicar idees sobre el Prat i per traslladar aquestes idees al Consell d'Infants. D'altra banda, hem estat fent assemblees per explicar coses que fem al Consell d'Infants a cada classe i també perquè l'alumnat pugui aportar les seves idees al Consell d'Infants".



Paula Cames i Marc Ribas

6è de Primària
Escola Charles Darwin

"El plafó serveix perquè els infants publiquin les seves idees i expressin les seves opinions a l'escola per millorar la ciutat i la societat. Podem ajudar a fer-ho perquè els nens i nenes som més sensibles als canvis".



Oubai Drideb i Martí Requena

4t de Primària
Escola Charles Darwin

"Ens fa molta il·lusió haver entrat al Consell d'Infants. Vam presentar la nostra candidatura perquè volem aportar la nostra veu i les nostres idees. D'aquesta manera, els infants podem contribuir a millorar el Prat i el món en general".

Nou curs... També ambiental!

Més de 7.500 persones s'han beneficiat aquest any de l'oferta formativa



D

urant el curs 2024-25, l'alumnat dels centres educatius de la ciutat podreu

gaudir de l'oferta formativa que s'ofereix des de l'ajuntament, adreçada a tothom: des d'educació infantil i fins a batxillerat. El professorat escull les més adequades per vosaltres en funció dels centres d'interès a treballareu durant el curs i són les que després podreu realitzar amb la vostra classe.

Així, podreu gaudir de tallers i activitats que es desenvolupen dins l'horari de l'escola i a on aprendreu tota mena d'aspectes vinculats amb el medi ambient! Des dels ocells que es poden veure al vostre pati o als espais naturals passant per la fauna i la flora de la platja, la pineda i la biodiversitat dels parcs de la ciutat. També tindreu la possibilitat de visitar el CRAM o la Casa de l'Energia o bé conèixer de primera mà com funcionen les energies renovables!

Propostes per formar part de l'Equip 90 i contribuir a l'agenda 2030

Com a novetat, aquest curs podreu fer un taller per saber com estalviar aigua i a poder sumar-se així a l'Equip

90, format per aquelles persones que no gasten més de 90 litres d'aigua per dia, un fita que ens hem marcat com a ciutat amb l'objectiu de lluitar contra la sequera que encara patim.

A més a més, també s'ha posat a disposició de les escoles un taller per conèixer els ODS i els 17 Objectius de Desenvolupament Sostenible dins l'activitat anomenada 'Diàlegs 2030 i agenda urbana', centrada en explicar-vos quins són: la fi de la pobresa, posar fi a la fam, garantir una vida sana, igualtat entre homes i dones, garantir una educació de qualitat, etc., i participar de forma activa en l'agenda urbana del nostre municipi.

I la xarxa "Al Prat, escoles més sostenibles" continua

Aquest curs seguirem donant suport als centres adherits en els seus projectes de sostenibilitat obrint-la a interaccionar amb entitats del municipi i millorant les propostes educatives existents, camí dels 15 anys d'aquesta xarxa properament.



Maria Clara Toribio

Mestra de l'escola Charles Darwin

"Per a mi treballar la sostenibilitat a nivell escolar és fonamental. Sempre s'ha d'intentar fer des de diferents vessants: incorporant aquests valors en tots els àmbits, fomentant la participació de tota la comunitat educativa i que a més a més es pugui afavorir l'intercanvi d'experiències entre els diferents centres, ja que són molt enriquidores".



Cristina Cabrera

Professora de l'Institut Salvador Dalí

"Avui dia en el món que vivim cal formar al nostre alumnat també en habilitats vinculades i relacionades en la realitat ecosocial del moment. És fonamental fer partícip i protagonista a l'alumnat del seu entorn més proper per tal que s'impliqui i actuï en conseqüència. L'educació ambiental és l'eina que ens permet treballar-ho a l'aula i que cal anar introduint de manera transversal en els diferents aprenentatges del nostre alumnat".

FESTA MAJOR 2024

