

Pla Local d'Infància i Adolescència del Prat de Llobregat 2022-2025

Març de 2022



Ajuntament del Prat de Llobregat

Índex

1 Introducció	2
1.1 Marc legal i conceptual.....	4
1.2 Metodologia i procés de treball: Com s'ha elaborat la Diagnosi i el Pla Local d'Infància i Adolescència del Prat?	5
2 Missió i principis	10
2.1. La Missió del PLIA	10
2.2. Principis del PLIA del Prat	10
3 Reptes de la infància i l'adolescència del Prat de Llobregat	12
3.1. Dret a l'escolta.....	12
3.2. Dret a serveis de qualitat.....	12
3.3. Dret a un tracte just.....	13
3.4. Dret a viure en entorns segurs i saludables	13
3.5. Dret a ser infant i adolescent.....	14
4 Matriu de planificació	15
5 Sistema de seguiment i avaluació.....	46

1 Introducció

L'elaboració del **Pla Local d'Infància i Adolescència** (PLIA) del Prat de Llobregat i la posada en marxa de la **Taula Local d'Infància i Adolescència** són dos dels compromisos que l'Ajuntament del Prat va entomar al **Pla d'Actuació Municipal** (PAM) 2019-2023. Segons el PAM, fer complir els drets dels infants i adolescents és una prioritat a la ciutat en la lluita contra les desigualtats socials, i persegueix els següents objectius:

- Reduir la pobresa infantil
- Avançar en la igualtat d'oportunitats educatives i d'accés al lleure
- Donar veu als infants i adolescents en l'elaboració de les polítiques municipals
- Treballar per a una criança responsable amb les famílies del Prat i fomentar hàbits saludables.

El Prat de Llobregat va ser pioner en escoltar la veu dels infants a través del Programa "El Prat, Ciutat dels Infants", impulsat l'any 1999 amb la col·laboració de Francesco Tonucci. Així mateix, el Prat compta des de fa més de 10 anys amb una Xarxa Local d'Infància, que ha garantit el treball conjunt davant de situacions de risc, desprotecció i violència en relació a la infància. També cal destacar la trajectòria de polítiques públiques en l'àmbit de l'adolescència i la joventut, a través de diversos Plans Local de Joventut (l'actual amb vigència fins a 2023) i amb la Xarxa PromoJove. A nivell educatiu i cultural, el Prat de Llobregat destaca pels seus programes de promoció i accés a la cultura per a la infància i l'adolescència (InterECCions), així com recursos socioeducatius i de suport a les famílies pioners (SIS i SOAF), entre moltes d'altres polítiques.

En aquest context, el PLIA¹ parteix d'un estudi aprofundit sobre la realitat local i es desenvolupa a partir d'un procés de reflexió conjunta sobre la situació del municipi en relació a la població de 0 a 18 anys. El resultat del PLIA és un acord a nivell local sobre les accions a portar a terme els propers 4 anys i defineix un full de ruta compartit per l'Ajuntament i la comunitat per fer un municipi millor per a totes les edats.

L'objectiu general del PLIA és, per tant, millorar la planificació estratègica de les polítiques municipals d'infància i adolescència, posant en valor tot allò que ja es fa i completant-ho allà on sigui necessari. Aquest objectiu es concreta en tres **objectius específics**:

- 1. Conèixer** la situació actual de la infància i l'adolescència al Prat, a través d'una mirada integral que tingui en compte les dades estadístiques, les polítiques actuals i les visions dels agents implicats, inclosos infants, adolescents i famílies.
- 2. Implicar** els agents del territori en el desenvolupament d'estratègies conjuntes per abordar les polítiques d'infància i adolescència del Prat.
- 3. Planificar** les polítiques d'infància i adolescència a desenvolupar els propers anys per a cobrir les necessitats detectades, partint de l'important bagatge existent al Prat.

¹ Més informació a: <https://www.elprat.cat/plainfancia> i al [vídeo](#) on s'explica a infants i adolescents què és el PLIA i com poden participar

Per això, ha estat clau incorporar des d'un inici la perspectiva dels drets dels infants i adolescents, que promou **UNICEF** a través del Programa **Ciudades Amigas de la Infancia**. Es tracta d'un programa internacional per impulsar l'aplicació als municipis de la Convenció sobre Drets dels Infants, aprovada per Nacions Unides al 1989, i per fomentar la col·laboració i el treball en xarxa d'administracions i entitats en relació als drets i al benestar de la infància.



Ser una Ciutat Amiga de la Infància significa traslladar la **Convenció dels Drets de l'Infant** a l'àmbit local, reconeixent a infants i adolescents els seus drets:

1. Les seves veus, idees i opinions sobre el municipi siguin **escoltades** i tingudes en compte a les seves famílies, comunitats i entorn social i govern local
2. Amb les seves aportacions, es creï un **espai de convivència** millor per a tota la ciutadania
3. Tots els infants i adolescents tinguin les mateixes **oportunitats**, amb independència de l'origen, la religió, el nivell d'ingressos, gènere o discapacitat
4. Tots els infants i adolescents estiguin **protegits/des** de l'explotació, l'abús o la violència
5. Tots els infants i adolescents puguin caminar sols/es i **segurs/es** pels carrers
6. Tots els infants i adolescents comptin amb **espais de trobada i de jocs** per compartir amb les seves amistats, i també espais verds i un ambient **sense contaminació**
7. Els infants i adolescents puguin **participar** en actes socials i culturals
8. Tots els infants i adolescents rebin els **serveis bàsics** com la sanitat, l'educació o la garantia social

Així mateix, implica uns compromisos i també un benefici per a l'ens local que l'impulsa:

Beneficis	Compromisos
<ul style="list-style-type: none"> ☑ Demuestra el compromís municipal amb els drets de la infància i amb la creació d'entorns segurs, protectors i participatius per a infants i adolescents ☑ Aporta estabilitat, continuïtat i coherència a les polítiques d'infància municipals ☑ Dona accés a una xarxa de 277 municipis a tota Espanya que actuen en favor de la infància (formació, trobades, congressos, premis, bones pràctiques...) 	<ul style="list-style-type: none"> ☑ Adoptar formalment un acord polític al Ple Municipal per obtenir el segell de Ciutat Amiga ☑ Elaborar la documentació requerida per UNICEF (Diagnosi i PLIA) ☑ Disposar d'un òrgan permanent de participació infantil i/o adolescent (ja existent al Prat) ☑ Comptar amb un espai de coordinació interna de les polítiques d'infància (Grup Motor) i amb una Taula Local d'Infància (en creació) ☑ Elaborar un informe de seguiment del PLIA als dos anys i un informe final als quatre anys

1.1 Marc legal i conceptual

El PLIA del Prat de Llobregat parteix a nivell internacional de la [Convenció dels Drets de l'Infant \(CDI\) de 1989](#) i a nivell català de la [Llei 14/2010, dels drets i les oportunitats en la infància i l'adolescència \(LDOIA\)](#)¹. En aquest sentit els principis de promoció, prevenció, atenció, protecció i participació de l'infant i l'adolescent s'incorporen a tot el PLIA. En relació a la creació de la Taula Local d'Infància i Adolescència, que s'està creant en paral·lel al PLIA, ha estat clau el Decret 250/2013, de la Taula Nacional i les taules territorials i locals d'infància. El PLIA també incorpora els preceptes de la recentment aprovada [Ley Orgánica 8/2021 de protección integral a la infancia y la adolescencia frente a la violencia](#).

El marc de referència per a la realització de la Diagnosi de la infància i l'adolescència del Prat de Llobregat està format d'una banda, per la **perspectiva dels Drets dels Infants d'UNICEF**, que parteix de la CDI, i que s'ha d'incorporar a partir de l'aprovació del PLIA de forma transversal en totes les polítiques que s'impulsin al Prat de Llobregat i afectin a la ciutadania de 0 a 18 anys. D'altra banda, pels [Objectius de Desenvolupament Sostenible \(ODS\) 2030 de Nacions Unides](#), que formen part del marc d'anàlisi i d'acció del PAM del Prat de Llobregat i també del PLIA.

Així mateix, el PLIA del Prat de Llobregat es fa seu els següents conceptes introduïts per la Dra. M. Àngels Balsells Bailon, Catedràtica de Pedagogia de la Facultat d'Educació, Psicologia i Treball Social de la Universitat de Lleida, a la Jornada Tothom Educa (3 de juny de 2021)²: La **interseccionalitat de les polítiques d'infància i l'adolescència**, es a dir, entendre l'efecte dels diferents eixos de discriminació sobre cada persona; la **universalització dels serveis públics** com a horitzó per fer-los realment accessibles i inclusius; la **parentalitat positiva** com a estratègia per apoderar i acompanyar les famílies cap a una criança responsable; la promoció de polítiques que promoguin la **resiliència social d'infants i adolescents en clau de ciutat**, és a dir, que enriqueixin les seves capacitats, oportunitats i experiències; i finalment, la ciutat com a **ecosistema d'agents integrat al voltant de la infància i l'adolescència**.

A partir d'aquest marc, s'han identificat cinc grans àmbits d'anàlisi, que es corresponen amb els següents drets bàsics:

1. Dret a l'escolta: Fa referència al fet que els infants i adolescents siguin escoltats/des i, que se'ls mantingui informats/des d'aquelles circumstàncies que succeeixen al Prat que els hi poden interpel·lar. En aquest sentit, s'analitza l'existència de canals de representació per als infants i adolescents, la seva participació i capacitat de decisió en les polítiques públiques que els hi afecten i, l'adequació i efectivitat de la comunicació entre l'Ajuntament i els infants i adolescents.

2. Dret a serveis de qualitat: Engloba tots aquells recursos que busquen garantir serveis essencials de qualitat a la infància i l'adolescència. Es tracta principalment, de disposar dels serveis relacionats amb la salut, l'educació, l'orientació laboral, el benestar social i els ajuts i beques.

¹ [Breu resum](#) sobre les principals lleis a nivell internacional, nacional i autonòmic en relació a la infància i l'adolescència

² Més informació sobre la Jornada Tothom Educa i la presentació de la Dra. M. Àngels Balsells [aquí](#).

3. Dret a un tracte just: Aquest dret està estretament relacionat amb la inclusió, la protecció, la igualtat d'oportunitats i el foment de la cohesió social d'infants i adolescents: amb discapacitats, procedents de famílies immigrants, d'ètnia gitana, menors no acompanyats, col·lectiu LGTBI, infants en situació o risc de pobresa i/o exclusió social, etc.

4. Dret a viure en un entorn segur i net: Té com a objectiu garantir que tots els infants i adolescents visquin en entorns segurs i saludables. Sobretot, garantir que estan lliures de les violències exercides per les persones adultes i també de les violències entre infants i adolescents (assetjament). Així mateix, en aquest dret s'analitza la seguretat a l'entorn públic, la mobilitat autònoma i l'accessibilitat física de tots els menors d'edat als recursos de la ciutat.

5. Dret a ser infant i adolescent: Fa esment al fet que tots els infants i adolescents puguin gaudir del joc, l'oci, el lleure, la vida familiar i també del descans. En aquest cas, l'existència de zones de joc a l'espai públic i a l'accés d'activitat de lleure són aspectes clau.

Fig. 1 Marc d'anàlisi de la Diagnosi



Finalment, en la Diagnosi s'ha analitzat com ha impactat en la infància i l'adolescència del Prat de Llobregat l'actual **situació de pandèmia** en relació a cadascun dels drets tractes. Els confinaments han tingut efectes en la situació socioeconòmica i emocional de les famílies, en les formes de relacionar-se entre infants i adolescents, però també en l'educació i en l'accés a d'altres serveis, així com, en la garantia d'espais de lleure i joc o en l'oferta d'activitats culturals de la ciutat.

1.2 Metodologia i procés de treball: Com s'ha elaborat la Diagnosi i el Pla Local d'Infància i Adolescència del Prat?

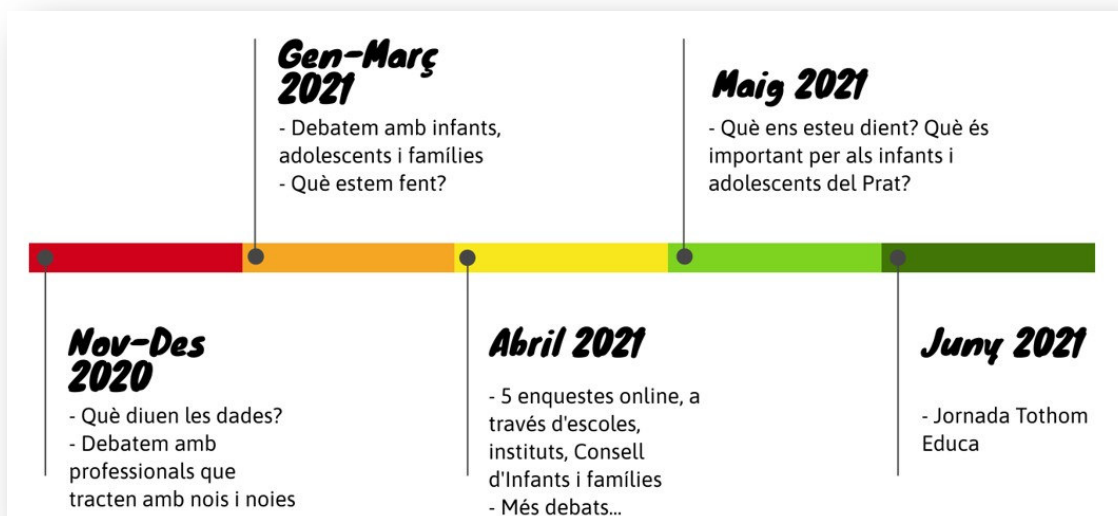
La Diagnosi de la Infància i l'Adolescència del Prat de Llobregat s'ha elaborat en el context de pandèmia, fet que ha suposat un repte afegit, ja que ha impossibilitat fer trobades presencials. Malgrat això, s'ha portat a terme un procés participatiu molt ampli i ric, amb més de 1.500 persones implicades. Això ha estat possible, d'una banda, gràcies al treball transversal dins de l'Ajuntament, a través del Grup Motor del PLIA, i d'altra banda, al treball en xarxa amb d'altres serveis, administracions, entitats i centres educatius. Però especialment, gràcies a la implicació i participació d'infants, adolescents i famílies des dels seus àmbit quotidians (centres educatius, entitats, equipaments) o bé online. El desenvolupament del procés i totes les aportacions es poden consultar Decidim El Prat Participa a <https://decidim-elprat.diba.cat/processes/PLIA>

La Diagnosi s'acompanya de 10 Annexes, que recullen els resultats de tot el procés de treball. El procés es va iniciar al març de 2020 amb la recollida d'indicadors i l'**anàlisi sociodemogràfica** (Annex 1) per tenir una fotografia inicial de les característiques socials i econòmiques del Prat de Llobregat i especialment de la seva població menor de 18 anys. A la tardor de 2020, es va crear el **Grup Motor**, un espai de treball transversal clau per a l'elaboració del PLIA i en un futur, per al seguiment del seu desplegament a la ciutat. El Grup Motor està format per representants de les següents àrees o departaments municipals: Educació, Acció Social, Urbanisme i Espai públic, Ciutadania, Cultura, Salut pública, Comunicació, Barri de Sant Cosme, Joventut i Esports. Durant l'elaboració de la Diagnosi, es van fer quatre sessions de treball amb el Grup Motor, on es va treballar sobre el **Recull d'indicadors d'UNICEF** per fer el seguiment de l'estat dels drets dels infants i adolescents (Annex 2) i també sobre el **Mapa de recursos** del Prat per a la infància i l'adolescència (Annex 3), una guia de gran part del que fa la ciutat per a infants i adolescents.

El procés participatiu per elaborar el PLIA es va iniciar a finals de 2020 amb la primera sessió de treball amb la **Xarxa Local d'Infància**. Com s'ha comentat, la Xarxa Local d'Infància és un espai de treball consolidat al Prat, on hi formen part agents de serveis provinents de diferents administracions (sobretot Ajuntament i Generalitat de Catalunya) per prevenir el maltractament a la infància i fer un abordatge integral de la infància en risc. En el marc de la Diagnosi del PLIA es van portar a terme quatre sessions de treball de la Xarxa on, d'una banda, es va obrir el focus sobre l'estat de la qüestió del conjunt dels drets dels infants i adolescents a la ciutat; i de l'altra, es va obrir la Xarxa a d'altres agents del Prat implicats en les polítiques d'infància en sentit ampli, com entitats, centres educatius o d'altres serveis públics que abans no participaven. La darrera sessió de la Xarxa va ser per debatre sobre com s'estructurarà i s'organitzarà la futura **Taula Local d'Infància i Adolescència del Prat de Llobregat**, que s'aprova a finals de 2021.

Entre els mesos de gener i març de 2021 es van fer tres sessions de treball més sobre l'estat dels drets dels infants i adolescents a òrgans de participació vinculats a la infància: el **Consell dels Infants, el Consell d'Educació Municipal i el Plenari d'AMPA i AFA** (Annex 9).

Fig. 2 Procés participatiu d'elaboració de la Diagnosi



El mes d'abril de 2021 es van portar a terme a la ciutat cinc enquestes online per recollir les visions, necessitats i prioritats d'infants, adolescents i famílies. Cada enquesta tenia un objectiu diferent:

1. **Enquestes a infants i adolescents a través d'escoles i instituts:** Es tracta de dues enquestes força exhaustives sobre el dia a dia d'infants i adolescents i la seva valoració del compliment dels diferents drets al Prat. Es van respondre en horari lectiu en la meitat dels centres educatius de la ciutat als cursos de 5è i 6è de primària (541 respostes – Annex 4) i a 1r i 2n d'ESO (405 respostes – Annex 5). A més, es va proposar als centres educatius uns materials per difondre els drets dels infants i adolescents i fer uns debats per recollir les visions i propostes per incorporar-les al PLIA, que es recullen a l'Annex 9.
2. **Enquesta a infants, adolescents i famílies a nivell de ciutat:** A partir de les visions, necessitats i propostes extretes dels tallers participatius i sessions de treball, es va fer d'una banda, una enquesta de prioritització per a infants i famílies de 0 a 6 anys, que van respondre 144 persones (Annex 6). I de l'altra, una enquesta de prioritització per a infants i adolescents de 7 a 14 anys, resposta per 362 persones (Annex 7).
3. **Enquesta al Consell dels Infants:** Enquesta omplerta per 31 membres actuals i passats del Consell dels Infants del Prat, amb l'objectiu de recollir les seves valoracions i propostes de millora en relació a aquest espai de participació infantil central al Prat (Annex 8).

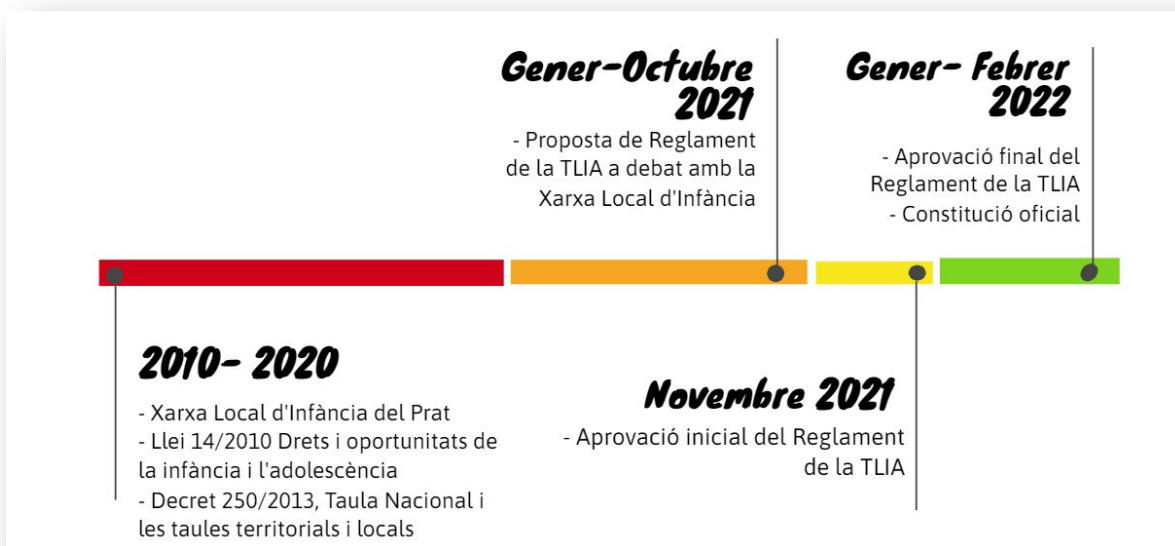
Entre abril i juny de 2021, es van portar a terme diversos **tallers participatius** presencials dinamitzats per personal de centres educatius, entitats o equipaments, on majoritàriament han participat infants i adolescents. Totes les aportacions i propostes es troben a Decidim El Prat i a l'Annex 9. Finalment, el 3 i 8 de juny de 2021 es va celebrar online la XII Jornada Tothom Educa, aquest any sobre el PLIA, on es va presentar la Diagnosi i els reptes de la infància i l'adolescència del Prat i es va fer un taller per cocrear idees de projecte per donar-hi resposta. Hi van participar una setantena de persones a cada sessió. Tota la informació consultable [aquí](#) i a l'Annex 10.

Fig. 3 Procés d'elaboració del PLIA



Des del setembre de 2021, es va elaborar la matriu de planificació del PLIA, a partir dels reptes sorgits fruit de la Diagnosi. L'elaboració del PLIA s'ha fet a través de les aportacions tècniques de totes les àrees implicades al Grup Motor i també d'una sessió de treball amb l'equip de govern del Prat de Llobregat i d'una amb els partits polítics de l'oposició. En paral·lel, s'elaborà el [Reglament de la Taula Local d'Infància i Adolescència \(TLIA\)](#), que es va aprovar al novembre de 2021. El 18 de novembre es va realitzar una [Jornada de presentació del PLIA i de la Taula Local d'Infància i Adolescència del Prat](#), on varen assistir una vuitantena de persones implicades en les polítiques d'infància i adolescència de la ciutat. També va intervenir el Consell dels Infants i membres de la Xarxa Local d'Infància. Finalment, va fer una intervenció Maria Jesús Larios, l'Adjunta al Síndic de Greuges de Catalunya per a la infància.

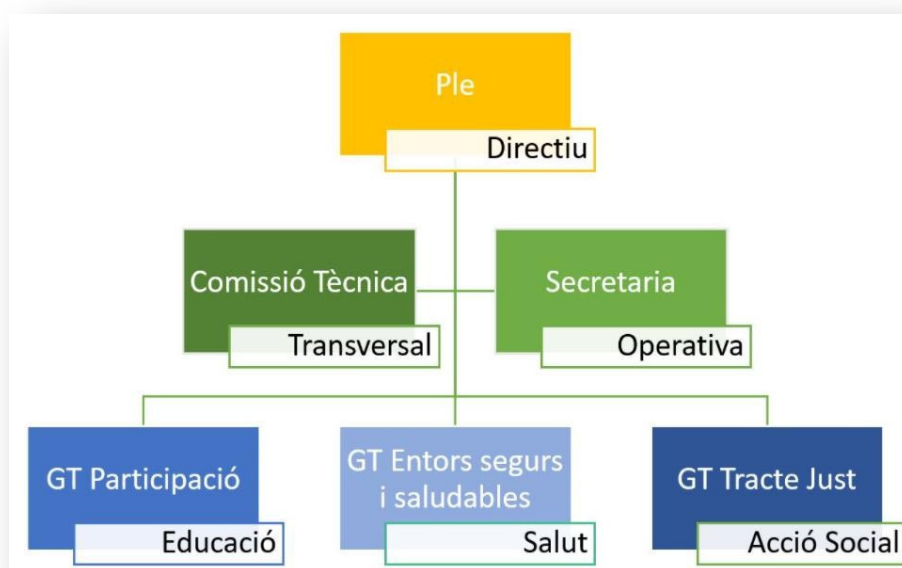
Fig. 4 Procés de creació de la TLIA



Com ja s'ha dit, la creació de la Taula Local d'infància i Adolescència s'ha fet en paral·lel a l'elaboració del PLIA, però parteix d'un espai de treball en xarxa a nivell de ciutat creat al 2010, amb qui s'ha treballat el procés de creació de la Taula, seguint la Llei d'Infància 14/2010.

La TLIA s'ha estructurat en grups de treball des de la perspectiva de drets de la infància, que seran els responsables de desenvolupar part de les actuacions incloses al PLIA. Una particularitat de la TLIA és que comptarà amb la participació d'infants i adolescents als diferents espais de treball, concretament al Ple (l'espai directiu de la Taula) i al Grup de Treball de Participació i al d'Entorns segurs i saludables. La Taula compta amb una Comissió Tècnica, espai de treball transversal que substituirà el Grup Motor, un cop aprovat el PLIA. Així mateix, la TLIA compta amb una Secretaria Tècnica clau per fer el seguiment operatiu del PLIA i de les dinàmiques de la Taula.

Fig. 5 Estructura de la TLIA



Aquest document s'estructura en quatre capítols a banda d'aquesta introducció. El segon capítol presenta la missió i principis rectors del PLIA d'acord a la perspectiva de drets de la infància d'UNICEF. El tercer capítol mostra els reptes de la infància i l'adolescència fruit de la Diagnosi elaborada durant l'any 2021. El següent capítol és la matriu de planificació del PLIA, és a dir, la graella on es desenvolupa el conjunt d'objectius i activitats previstos desenvolupar els propers anys.

El darrer capítol recull les orientacions per elaborar el seguiment i avaluació del PLIA d'acord a les pròpies accions incloses en el Pla i a les directrius que dona el Programa Ciudades Amigas de la Infancia d'UNICEF- Espanya.

2 Missió i principis

2.1. La Missió del PLIA

El Pla Local d'Infància i Adolescència del Prat de Llobregat 2022-2025 té la **missió** de ser una eina per a l'Ajuntament i per al conjunt de la ciutat per millorar els drets dels infants i adolescents. El PLIA vol posar la infància i l'adolescència al centre de les polítiques locals des de la perspectiva de Drets dels Infants de Nacions Unides i l'enfocament d'Objectius de Desenvolupament Sostenible de l'Agenda 2030. El PLIA parteix de com viuen i què necessiten els nois i les noies del Prat, per donar resposta als seus drets, específicament: el Dret a l'escolta, el Dret a accedir a serveis de qualitat, el Dret a un tracte just, el Dret a viure en un entorn segur i saludable i finalment, el Dret a ser infant i adolescent, és a dir, a gaudir de la vida familiar i del lleure a la ciutat.

2.2. Principis del PLIA del Prat

El Pla Local d'Infància i Adolescència té uns principis rectors o valors amb vocació d'incorporar-se a totes les polítiques que s'impulsin des de l'Ajuntament del Prat de Llobregat.

- 1 El primer és incorporar la **perspectiva dels drets dels infants i adolescents**, de 0 a 18 anys, es a dir, preocupar-nos perquè es compleixin els seus drets en totes les actuacions o projectes que es porten a terme al Prat.
- 2 En segon lloc, **aquests drets han d'arribar a tots els nens i les nenes per igual**, sigui quina sigui la seva raça o ètnia, origen geogràfic, situació econòmica, condició física, orientació sexual, etc. Això implica una mirada interseccional de les polítiques d'infància i l'adolescència i avançar cap a la universalització dels serveis públics com a horitzó per fer-los realment accessibles i inclusius.
- 3 En tercer lloc, treballar entre tots i totes per la **criança positiva**, és a dir, per donar eines i acompanyar les famílies cap a una criança responsable, que enriqueixi les capacitats, oportunitats i experiències dels seus fills i filles.
- 4 I finalment, entenem la ciutat com a un **ecosistema d'agents integrat al voltant de la infància i l'adolescència**, és a dir, una ciutat on les administracions, les entitats, les famílies i els propis nois i noies, treballem conjuntament pels drets i el benestar d'infants i adolescents.

El PLIA implica no només un abordatge transversal de les polítiques municipals dins de l'Ajuntament, sinó un treball en xarxa entre tots aquells agents implicats en el desenvolupament d'infants i adolescents des de diferents àmbits. La TLIA és el principal mecanismes de

coordinació, treball i participació entre tots aquells agents implicats en les polítiques d'Infància i Adolescència, però n'hi ha molts d'altres espais a la ciutat amb els quals s'ha d'integrar.

I finalment, la flexibilitat i el dinamisme, ja que el PLIA no és un document estàtic, sinó una eina estratègica flexible que ha de tenir la capacitat d'adaptar-se als canvis, a les noves necessitats i realitat dels infants i adolescents del Prat. El propi PLIA, de fet, preveu diferents mecanismes, eines i fórmules per adaptar les estratègies i actuacions a partir del seguiment de la realitat d'infants i adolescents, de l'avaluació de les activitats, així com del sorgiment de nous reptes i de l'aprenentatge constant.

3 Reptes de la infància i l'adolescència del Prat de Llobregat

Aquest capítol recull els reptes fruit de la Diagnosi de la Infància i l'Adolescència del Prat, que ha permès l'elaboració de la matriu de planificació de les accions del PLIA. S'estructura en els 5 àmbits de dret que s'han seguit per elaborar la Diagnosi i després per estructurar el PLIA.

3.1. Dret a l'escolta

- 1. Estendre els espais de participació i els canals d'escolta d'infants i adolescents a tots els centres educatius de la ciutat.**
- 2. Incloure a tots els processos de participació ciutadana mecanismes per escoltar la veu d'infants i adolescents.**
- 3. Potenciar el programa "El Prat, Ciutat dels Infants", difonent els drets dels infants i adolescents i empoderant el Consell dels Infants.**
- 4. Ampliar els espais participació d'adolescents a la ciutat, d'acord amb les seves necessitats i interessos.**
- 5. Reforçar els espais de participació i els canals de comunicació de recursos i activitats per a les famílies.**
- 6. Adaptar la comunicació i la informació municipal a infants i adolescents en tot allò que els hi afecti.**

3.2. Dret a serveis de qualitat

- 1. Millorar la salut emocional i psicològica d'infants, adolescents i famílies.**
- 2. Ampliar els suports social i educatiu en casos de conflictivitat i de ruptura familiar**
- 3. Reforçar l'acompanyament en les transicions entre etapes educatives i entre serveis.**
- 4. Garantir les condicions necessàries perquè es puguin desplegar els projectes educatius d'escoles i instituts, dins i fora de l'horari lectiu, en clau Educació 360**
- 5. Habilitar a nivell de ciutat més espais i suports per a l'estudi d'infants i adolescents**
- 6. Potenciar la formació i les eines per a docents i famílies per ajudar a adolescents a fer front a les situacions de malestar.**

3.3. Dret a un tracte just

- 1. Eliminar les barreres físiques d'accés als espais i equipaments de la ciutat per a tots els infants i adolescents**
- 2. Acompanyar les famílies per trencar la bretxa digital en l'accés a ajuts, serveis i activitats de la ciutat**
- 3. Fer l'oferta educativa i socioeducativa més inclusiva i capacitadora, potenciant l'autonomia de tots els infants i adolescents**
- 4. Integrar la coeducació a nivell de ciutat des de la petita infància a totes els etapes educatives per a un tracte just entre totes les persones.**
- 5. Potenciar les relacions intergeneracionals a l'espai públic per al reconeixement mutu**
- 6. Afavorir els espais de relació i vincle entre infants, adolescents i famílies diverses del Prat, per reconèixer la diversitat cultural, ètnica, familiar, etc. com a riquesa.**

3.4. Dret a viure en entorns segurs i saludables

- 1. Posar al centre de l'agenda de la ciutat el benestar psicològic i emocional d'infants, adolescents i famílies.**
- 2. Millorar la prevenció de les conductes violentes a través del treball de les emocions des la petita infància**
- 3. Potenciar les eines, la formació i el suport a professionals i a infants i adolescents per detectar i denunciar les situacions d'assetjament**
- 4. Treballar de forma anual amb famílies i centres educatius sobre l'ús i abús de les pantalles i els seus efectes**
- 5. Fer més verds, segurs i inclusius els parcs, carrers i places, perquè el Prat sigui una ciutat on es fomenti el joc i l'aprenentatge a l'espai públic per a totes les edats.**
- 6. Millorar la mobilitat a peu, en bicicleta i patinet pel Prat.**

3.5. Dret a ser infant i adolescent

- 1. Fomentar la corresponsabilitat en la cura de l'espai públic, tant pel que fa a parcs i places, com a zones verdes.**
- 2. Dissenyar conjuntament amb els i les adolescents l'oferta d'activitats culturals, esportives, d'oci i lleure, en els diferents espais i equipaments públics**
- 3. Potenciar els espais esportius a l'aire lliure i oberts a tothom (ex. Skate park, calistènia, parkour park, patis oberts, pistes esportives...)**
- 4. Fer créixer la participació d'infants i adolescents en entitats i espais d'educació en el lleure de la ciutat**
- 5. Ampliar l'oferta esportiva i cultural a preus accessibles i amb perspectiva de gènere**
- 6. Millorar la comunicació de les activitats socioeducatives de la ciutat a infants, adolescents i famílies**

4 Matriu de planificació

A la següent taula es troben els 6 eixos i 15 objectius estratègics del PLIA, fruit de la Diagnosi de la Infància i l'Adolescència al Prat.

A més, es mostren els resultats esperats en relació a cada objectiu, així com les accions o activitats concretes a desplegar els propers 4 anys per a aproximar-nos als resultats marcats. En relació a cada acció es concreta l'agent que l'impulsa (en negreta) i el que hi col·labora, bé siguin àrees municipals, l'Ajuntament de forma transversal, d'altres administracions o la TLIA.

També es diferencia entre accions de continuïtat (C), accions de millora (M), que són aquelles on es preveuen canvis importants, i accions noves (N), és a dir, que s'inicien arran del PLIA.

I finalment, cada acció està marcada per un nivell de prioritat, que fixa el seu inici en el marc de diferents plans d'acció biennals representants amb codis de color: 2022-2023 (verd), 2024-2025 (taronja). Cal dir, però que la major part de les activitats o bé són de continuïtat o bé es preveu iniciar o modificar durant el primer bienni.

Algunes de les accions estan marcades com a "Compromís Ciudades Amigas de la Infancia (UNICEF)" per part de l'Ajuntament del Prat de Llobregat, una menció a la qual l'Ajuntament es postula i que es renova cada 4 anys.

EIX 1. EL DRET A L'ESCOLTA: PARTICIPACIÓ, INFORMACIÓ I DRETS DE LA INFÀNCIA I L'ADOLESCÈNCIA

Objectiu	Resultat	Activitat	Tipologia	Impulsa / Col·labora	Bienni
1. Garantir i promoure la participació i la inclusió de propostes i la perspectiva de drets d'infants i d'adolescents en les polítiques impulsades al Prat de Llobregat	1.1. Extensió dels espais de participació i dels canals d'escolta d'infants i adolescents a tots els centres educatius de la ciutat	1.1.1. Coordinació de les diferents accions i activitats d'impuls de la participació d'infants i adolescents que es realitzen amb els centres educatius	N	GT Participació TLIA Participació, Joventut, Medi ambient, Espai Públic i Educació Ajuntament i centres educatius	
		1.1.2. Formació i acompanyament per estendre els espais de participació d'alumnat a tots els centres educatius de la ciutat	N		
		1.1.3 Realització de dinàmiques de recollida de necessitats i propostes als patis dels Instituts a partir de la vinculació i l'escolta activa per part de les figures de dinamització d'estudiants i l'equip de Medi Obert.	C		
	1.2. Inclusió a tots els processos de participació ciutadana de mecanismes per escoltar la veu d'infants i adolescents	1.2.1. Formació i acompanyament tècnic per fer un canvi de mirada per incloure els espais de participació i garantir l'escolta i la participació orgànica d'infants i adolescents.	M	RRHH	
		1.2.2. Reservar partida pressupostària per a pressupostos participatius infantils	N	GT Participació TLIA	

Objectiu	Resultat	Activitat	Tipologia	Impulsa / Col·labora	Bienni
1. Garantir i promoure la participació i la inclusió de propostes i la perspectiva de drets d'infants i d'adolescents en les polítiques impulsades al Prat de Llobregat		1.2.3. Adaptació dels processos participatius de la ciutat a infants i adolescents.	M	Participació Ajuntament	
		1.2.4. Revisió del Reglament Marc de Participació Ciutadana de l'Ajuntament del Prat per incorporar els aspectes del PLIA relacionats amb la participació.	M	Participació	
	1.3. Major difusió i presència social dels mecanismes i dels resultats de la participació d'infants i adolescents	1.3.1. Establir mecanismes de seguiment, i supervisió i retorn de la participació d'infants i adolescents als diferents GT de la Taula.	N	GT Participació TLIA Participació Ajuntament	
	1.4. Major inclusió de la perspectiva de drets de la infància a les polítiques locals del Prat de Llobregat	1.4.1 Crear un instrument d'avaluació interna amb els criteris que s'han de complir des de la perspectiva de Drets de la infància a tots els projectes, activitats i serveis de la ciutat.	N	Acció social i comunitària	
2. Potenciar el programa "El Prat, Ciutat dels Infants i Adolescents", difonent els drets dels infants i adolescents i empoderant el Consell dels Infants	2.1. Major centralitat i visibilitat social del Consell dels Infants com a espai de referència de la infància i l'adolescència	2.1.1. Procés de reformulació del Consell dels Infants en clau de drets de la infància amb major diversitat, més centralitat, major presència, i major impacte en les polítiques públiques.	M	Consell dels Infants GT Participació TLIA Ajuntament	
		2.1.2. Generar eines comunicatives de gestió pròpia del Consell dels Infants per	N	Consell d'Infants Ajuntament	

Objectiu	Resultat	Activitat	Tipologia	Impulsa / Col·labora	Bienni
2. Potenciar el programa "El Prat, Ciutat dels Infants i adolescents", difonent els drets dels infants i adolescents i empoderant el Consell dels Infants		comunicar la seva feina a la resta de la ciutat.			
	2.2. Més vinculació del Consell dels Infants amb escoles, instituts i entitats, i una mirada inclusiva i representativa dels diferents perfils d'infants i adolescents	2.2.1. Acompanyament dels infants participants del Consell dels Infants a la seva arribada als instituts per part de la dinamitzadora d'estudiants	N	Joventut i Educació	
		2.2.2. Celebrar una trobada anual entre el Consell dels Infants i les direccions dels centres educatius del Prat	N	Consell d'infants Ajuntament i centres educatius	
		2.2.3. Incorporar eines d'escolta i recepció de propostes de l'alumnat dels centres educatius al Consell dels Infants i viceversa.	M	Consell d'Infants Ajuntament i centres educatius	
	2.3. Ampliació dels espais de participació d'adolescents a la ciutat, d'acord amb les seves necessitats i interessos.	2.3.1. Incorporar l'adolescència al programa "El Prat, ciutat dels infants i adolescents"	M	Educació i Joventut GT Participació TLIA Ajuntament	
		2.3.2. Crear nous espais de trobada d'adolescents, dinamitzats per referents socioeducatius, que incorporin mecanismes d'escolta en les activitats culturals, esportives i educatives	M	Joventut, Cultura i participació	
	2.4. Major sensibilitat social, a nivell de ciutat,	2.4.1. Campanyes de difusió dels drets dels infants i adolescents i de la situació de la	M	TLIA Comunicació i	

Objectiu	Resultat	Activitat	Tipologia	Impulsa / Col·labora	Bienni
	sobre els drets de la infància	infància al Prat a través dels mitjans locals.		educació Ajuntament	
		2.4.2. Coordinació de les diferents accions i activitats que es realitzen amb els centres educatius i el Consell dels Infants entorn als drets de la Infància.	M	GT Participació TLIA Ajuntament	
	2.5. Infants i adolescents plenament conscients dels seus drets	2.5.1. Tallers a les aules d'escoles i instituts sobre els drets dels infants i adolescents (dins del catàleg d'activitats educatives que s'ofereix a centres educatius)	C	Educació i Acció Social Comunitària	
		2.5.2. Fer difusió de la implantació del PLIA als infants i adolescents del Prat.	N	TLIA Comunicació Ajuntament	
3. Reforçar els espais de participació d'infants i adolescents a les entitats de la ciutat	3.1. Major participació de famílies als espais participatius i AFA del Prat de Llobregat	3.1.1. Promoure espais d'escolta i comunicació amb les famílies amb fills i filles menors de 6 anys	N	Educació i Acció Social Comunitària Coordinadora d'AFA	
		3.1.2 Treballar per a que la participació de les famílies a les AFA sigui més diversa	N		
	3.2. Major participació d'infants i adolescents al teixit social del Prat de Llobregat (lleure, cultura popular, etc.) com a espai de cohesió social (antic punt 4.1)	3.2.1. Apropar a les entitats a infants , joves i famílies a través d'espais existents o de nova creació	N	Participació, Cultura, Acció Social Comunitària i Educació, Esports, Salut, Medi ambient Ajuntament	
		3.2.2.Revisar els projectes del PRATicipa i el PRATijoc per promoure la participació d'adolescents	C		

Objectiu	Resultat	Activitat	Tipologia	Impulsa / Col·labora	Bienni
		3.2.3. Reforç del Programa de voluntariat (a partir de 16 anys), Servei Comunitari a secundària i d'ApS a primària amb implicació d'infants i adolescents i mirada de drets	M	Educació i Joventut Acció Social Ajuntament i entitats	

EIX 2. DRET A SERVEIS DE QUALITAT: SALUT, EDUCACIÓ, BENESTAR EMOCIONAL I TRANSICIÓ AL TREBALL

Objectiu	Resultat	Activitat	Tipologia	Impulsa / Col·labora	Bienni
4. Garantir una vida sana i promoure el benestar d'infants i adolescents	4.1. El reforç dels hàbits de vida saludables d'infants i adolescents	4.1.1. Treball perquè des del Departament de Salut recuperi el Programa Salut i Escola, als instituts i a les escoles (cicle superior)	N	Salut Pública/ Educació	
		4.1.2. Fer una revisió dels continguts de les activitats formatives del catàleg El Prat Educa adaptant-les a les necessitats actuals	M	GT d'entorns segurs saludables TLIA	
		4.1.3. Campanyes de sensibilització i activitats preventives en el marc de les Tardes Joves i la Zona Jove estacional, estiu Jove i patis dels Instituts .	M	Joventut, esports i salut	
	4.2. La millora de la prevenció i el tractament de les conductes de risc a la infància i l'adolescència	4.2.1. Crear un projecte que agrupi i coordini tota la xarxa d'activitats i serveis que promouen una criança positiva i responsable. (Espais familiars, SOAF, PratFamílies, etc.)	M	Educació Acció Social Comunitària	
		4.2.2. Modificació del Pla General Metropolità per a la regulació dels establiments de jocs d'atzar i associacions de persones fumadores per a minimitzar l'accessibilitat per part dels i les adolescents, a fi de reduir els riscos	N	Urbanisme Salut Pública	

Objectiu	Resultat	Activitat	Tipologia	Impulsa / Col·labora	Bienni
		d'addicció i els danys associats.			
		4.2.3. Consolidar el programa preventiu i formatiu en hàbits saludables incrementant la participació per part dels centres i altres col·lectius.	M	Salut Pública	
		4.2.4. Desenvolupar el projecte pel <i>Dret a un bon començament</i> acompanyant el procés emocional durant la gestació i durant el primer any de vida dels nadons per a prevenir situacions de patiment i promoure millor relacions dins el sistema familiar.	C	Educació	
5. Millorar la salut emocional i psicològica d'infants, adolescents i famílies	5.1. Major accessibilitat i nombre de recursos específics per millorar la salut emocional d'infants, adolescents i famílies	5.1.1. Adequar els recursos de Salut mental a les necessitats del Prat (CDIAP i CSMIJ, AIS).	N	Ajuntament. Taula de Salut Mental	
		5.1.2. Consolidar el Servei d'Orientació i Acompanyament a Famílies com un servei universal orientat a millorar la salut emocional i relacional de les famílies.	M	Acció Social Comunitària	

Objectiu	Resultat	Activitat	Tipologia	Impulsa / Col·labora	Bienni
5. Millorar la salut emocional i psicològica d'infants, adolescents i famílies		5.1.3. Desenvolupar el projecte <i>Enxarxades</i> orientat a promoure una metodologia conjunta, una coordinació efectiva entre les diferents xarxes de treball per a la protecció i una revisió dels circuits de derivació i accés als serveis amb una mirada interseccional.	N	Ajuntament	
		5.1.4. Incorporar la figura del psicòleg/ga als Serveis Socials Bàsics.	N	Acció Social Comunitària	
		5.1.5. Ampliació del <i>Programa Aire</i>, espais grupals i comunitaris (joves, adolescents en trastorn mental) en col·laboració amb al CSMIJ i CDIAP	M	Salut Pública	
		5.1.6. Consolidació del Servei Aula intensiva de suport (AIS) que promou una escolarització especialitzada per a infants amb diagnòstic de Salut Mental.	C	Educació	
		5.1.7. Assessories joves: Ampliació de l'Assessoria d'Orientació Personal i consolidar "la Lore", SISA i Espai Lila.	M	Joventut	
		5.1.8 Antenes Joves: Promoció d'espais de aprenentatge de intel·ligència emocional entre joves i promoció d'accions de suport mutu entre iguals davant de situacions de patiment emocional.	C	Acció social comunitària Joventut	

Objectiu	Resultat	Activitat	Tipologia	Impulsa / Col·labora	Bienni
5. Millorar la salut emocional i psicològica d'infants, adolescents i famílies		5.1.9 Incorporar la mirada dels drets de la infància al programa <i>Ningú és perfecte</i>, espai radiofònic de cura del benestar emocional.	M	Comunicació	
	5.2. Ampliació dels suports social i educatiu en casos de conflictivitat i de ruptura familiar	5.2.1. Creació d'un recurs d'acompanyament i mediació per a famílies en situació de conflictivitat, violència i ruptura, que incorpori el rol de coordinador parental i que atengui situacions de violència filio-parental, instrumentalització dels menors.	N	GT Entorns Segurs i Saludables TLIA Ajuntament SOAF	
	5.3. Oferta de formació i eines per a agents socioeducatius, famílies i adolescents per ajudar-los a fer front a les situacions de malestar.	5.3.1. Anàlisi de les inquietuds de professionals socioeducatius i famílies davant de les situacions de malestar emocional i dissenyar intervencions "a mida".	N	GT Entorns Segurs i Saludables TLIA Ajuntament	
		5.3.2. Consolidació dels Tallers del Servei d'orientació i acompanyament a famílies dirigits a docents i famílies per enfortir competències i millorar l'educació emocional d'infants i adolescents i coordinació amb altres programadors d'accions similars	C	Acció Social Comunitària Salut i Educació	
		5.3.3. Revisar i codissenyar les activitats educatives dirigides a l'educació emocional, la gestió de conflictes i la	M	Taula de salut mental Acció Social Comunitària	

Objectiu	Resultat	Activitat	Tipologia	Impulsa / Col·labora	Bienni
		medicació.		Educació Ajuntament	
		5.3.4. Consolidació de la formació a famílies del Prat-famílies 0-3 amb el amb fil conductor de l'educació emocional	C	Educació	
6. Garantir una educació inclusiva, equitativa i de qualitat	6.1. Es donen les condicions necessàries pel desplegament dels projectes educatius, d'entitats, centres educatius, dins i fora de l'horari lectiu, en clau Educació 360.	6.1.1. Revisar les bases dels ajuts universals per activitats d'estiu i extraescolars per millorar els terminis i fer-los més accessibles	M	AJUNTAMENT	
6. Garantir una educació inclusiva, equitativa i de qualitat		6.1.2 Consolidar, i augmentar en la mesura que sigui possible, la partida de vetlladors/es per activitats d'estiu i extraescolars dirigits a infants amb necessitats educatives especials i altres necessitats socials.	M	AJUNTAMENT	
		6.1.3 Revisar els convenis i les subvencions dirigides a entitats i centres educatius per garantir i promoure els drets dels infants.	M	AJUNTAMENT	
		6.1.4. Programa de millora dels espais i entorns escolars amb implicació de l'alumnat.	M	Educació Urbanisme Participació ciutadana	

Objectiu	Resultat	Activitat	Tipologia	Impulsa / Col·labora	Bienni
6. Garantir una educació inclusiva, equitativa i de qualitat		6.1.5. Consolidació del programa IntersECCions que connecta els projectes de l'escola amb l'oferta de propostes culturals.	C	Cultura/Educació	
		6.1.6. Escoles bressol Municipals del Prat	C	Educació	
	6.2. S'habiliten a nivell de ciutat més espais de suport educatiu per a infants i adolescents	6.2.1. Espais de suport a l'estudi: dissenyar un projecte de diversificació dels espais de suport a l'estudi, millora dels espais i del suport tecnològic, i facilitar suport competencial a les famílies.	M	GT Tracte Just TLIA Ajuntament	
		6.2.2 Anàlisi de la cobertura dels programa de suport a l'èxit educatiu per a infants i adolescents amb trastorns o dificultats d'aprenentatge. Revisió dels tallers de suport a l'èxit del PEEP.	M	GT Tracte Just TLIA Ajuntament	
		6.2.3. Servei de sales d'estudi de la Biblioteca, més enllà de l'horari d'obertura d'aquesta.	C	Cultura Joventut	
		6.2.4 Ús puntual (no restringit) dels espais comuns dels centres cívics per a l'estudi d'infants i adolescents.	C	Cultura	

Objectiu	Resultat	Activitat	Tipologia	Impulsa / Col·labora	Bienni
		6.2.5. Augmentar l'oferta de ciutat dins del Conveni de Diversificació Curricular "Ciutat del Prat" per alumnat de 3r i 4rt d'ESO	M	Educació Ajuntament	
		6.2.6. Projecte BASSA de suport a l'alumnat d'ESO sancionat i de suport educatiu i emocional a joves a partir de 16 anys.	C	Educació	
		6.2.7. Promoure sinèrgies entre els equipaments municipals i els serveis per a l'alumnat d'escolarització compartida (UEC, AIS, PDC)	C	Educació	
	6.3. Afavorir una composició de l'alumnat dels centres educatius que reflecteixin la diversitat de les zones escolars, a través del Pla de lluita contra la segregació escolar	6.3.1 Constitució de la comissió de participació en la programació de l'oferta educativa de la ciutat.	N	Educació	
		6.3.2. Diagnosi de la segregació escolar a la ciutat i comunicació. Definició d'estratègies a implementar.	N	Educació	
	6.4. Ampliació de les oportunitats educatives post-obligatòries i de transició al món laboral. Reducció de	6.4.1 Programes NOE Noves oportunitats Sistema local d'acompanyament i orientació a joves. Ampliació d'oferta formativa amb perfils professionals que interessin a adolescents	C	Educació, joventut Acció social I Àrea de desenvolupament econòmic	

Objectiu	Resultat	Activitat	Tipologia	Impulsa / Col·labora	Bienni
	l'abandonament escolar	6.4.2 Orientació COeducativa a la tria d'estudis post-obligatoris i professionalitzadors	N	Educació/Acció social	
6. Garantir una educació inclusiva, equitativa i de qualitat	6.5. Reforç de l'acompanyament en les transicions entre etapes educatives i entre serveis	6.5.1 Anàlisi sobre com es fan les transicions entre serveis i recursos a nivell de ciutat, per coordinar les transicions entre etapes i d'un servei a un altre.	M	GT Tracte Just TLIA	
		6.5.2. Coordinacions Transició Escola Treball. Acompanyament a la formació post obligatòria i a l'ocupació	C	Educació	
		6.5.3 Programa Promociona. Acompanyament i suport a l'aprenentatge de l'alumnat de secundària obligatòria en situació de vulnerabilitat.	C	Ajuntament i Generalitat de Catalunya	
		6.5.4 Formació a famílies i suport a AFA/AMPA per a l'acompanyament a les transicions educatives	C	Educació	
		6.5.5. Referent d'Ocupació Juvenil	C	Joventut i i Àrea de Desenvolupament Econòmic	

EIX 3. DRET A UN TRACTE JUST: ABORDATGE INTEGRAL DELS EIXOS DE DESIGUALTAT I DISCRIMINACIÓ SOCIAL

Objectiu	Resultat	Activitat	Tipologia	Impulsa / Col·labora	Bienni
7. Fer del Prat una ciutat més accessible a nivell físic, tecnològic i de serveis	7.1. Eliminació progressiva de les barreres físiques i sensorials d'accés als espais i equipaments de la ciutat i adaptació dels espais a la infància	7.1.1. Procés participatiu amb infants i adolescents per la redacció del Pla d'Accessibilitat de l'espai urbà i equipaments municipals.	N	Urbanisme Participació	
		7.1.2. Millora de la seguretat als parcs, carrers i places de la ciutat: Millorar la visibilitat de les cruïlles, els desnivells de les voreres, Instal·lació de passos de vianants elevats.	M	Urbanisme Policia i Mobilitat	
	7.2. Més acompanyament a les famílies per trencar la bretxa digital en l'accés a ajuts, serveis i activitats de la ciutat	7.2.1. Coordinar les línies d'ajuts i dotació de recursos digital per a famílies a través dels centres educatius,	M	Ajuntament	
		7.2.2. Ampliació de la oferta d'ordinadors actualitzats als espais i equipaments públics	N	GT Entorn saludable TLIA GT Tracte Just TLIA	
8. Fer del Prat una ciutat més inclusiva, resilient i igualitària	8.1. Una oferta educativa i socioeducativa més inclusiva i capacitadora, que potencia l'autonomia d'infants i adolescents	8.1.1. Programa d'Educació emocional i creativitat en clau de ciutat	C	Joventut	
		8.1.2. Projecte d'intervenció socioeducativa al medi obert amb adolescents	M	Acció social	

Objectiu	Resultat	Activitat	Tipologia	Impulsa / Col·labora	Bienni
	8.2. Incorporació de la coeducació i la perspectiva feminista a nivell de ciutades de la petita infància	8.2.1. Programa Local de Coeducació. - Formació pedagògica per a educadores escoles bressol. - Catàleg activitats educatives: "En Clau de gènere" adreçada a l'alumnat i famílies. - Espais grupals sobre desigualtats de gènere en l'adolescència (assessories de salut)	C	Acció social comunitària i Joventut	
	8.3. Reducció del percentatge d'infància i l'adolescència en risc d'exclusió social del Prat	8.3.1. Servei d'intervenció socioeducativa (Àncora, Ruta, Passarel·la) per a la millora de les capacitats parentals i les capacitats dels infants	M	Acció Social Comunitària	
		8.3.2 Consolidar el programa SUETI (acompanyament a famílies de cultura gitana)	M	Acció Social Comunitària	
9. Posar en valor i reconèixer la diversitat social del Prat i enfortir els vincles entre persones	9.1. Es potencien les relacions intergeneracionals a través de polítiques i espais	9.1.1. Accions intergeneracionals en processos de participació ciutadana pel disseny d'espais públics o en fòrums oberts per tractar temes d'interès comú.	M	Urbanisme i participació Acció social comunitària Ajuntament	
		9.1.2. Promoure relacions entre adolescents i persones grans. - Servei comunitari adolescents/persones grans	M	Educació i Acció social comunitària Salut Pública Centre Alois	

Objectiu	Resultat	Activitat	Tipologia	Impulsa / Col·labora	Bienni
9. Posar en valor i reconèixer la diversitat social del Prat i els vincles entre persones		9.1.3.. Col·laboració i intercanvi amb el Centre Alois , Residència Penedès i infants de primària.	C	Educació i Acció social comunitària Salut Pública Centre Alois	
		9.1.4. Activitats amb perspectiva intergeneracional en els programes, serveis i equipaments culturals i esportius	C	Cultura i esports	
	9.2. S'amplien els espais de relació i vincle entre infants, adolescents i famílies diverses del Prat	9.2.1. Oferta d'activitats familiars dels centres cívics i cessions puntuals d'espais per a famílies.	M	Cultura	
		9.2.2. Ús dels espais comuns dels equipaments culturals com a espais relacionals	N	Acció Social Comunitària	
		9.2.3. Treball comunitari intercultural: Espais d'ajuda mútua entre famílies o bancs del temps. Activitats culturals entre les famílies on s'ensenyi la seva cultura.	C	Ciutadania i Joventut/educació	
	9.3 Millor informació i acollida al Prat a infants i adolescents	9.3.1. Mentoria jove: Rebuda d'adolescents nouvinguts i acompanyament als recursos de ciutat.	N	Acció social comunitària , joventut i educació	
		9.3.2. Creació d'un protocol municipal d'acollida per a infants i adolescents nouvinguts en col·laboració amb els centres educatius	N	GT Tracte Just TLIA Ajuntament	

Objectiu	Resultat	Activitat	Tipologia	Impulsa / Col·labora	Bienni
9. Posar en valor i reconèixer la diversitat social del Prat i els vincles entre persones		9.3.3. Protocol de benvinguda de nadons al municipi	N	GT Tracte Just TLIA Ajuntament Ciutadania /Educació	
		9.3.4. Projecte Famílies Mentores: xarxa de famílies mentores a la ciutat per guiar i acompanyar a les famílies nouvingudes al Prat de Llobregat.	C	Educació	
		9.3.5. Grups de tallers de suport a l'èxit del PEEP per alumnat nouvingut	N	Acció social	
		9.3.6. Servei Comunitari de mentoria entre joves. Joves que mostren el Prat a joves nouvinguts	M	Salut Pública Entitat JIS	
		9.3.7. Ampliar les accions per a joves migrats per compensar l'impacte emocional i de l'entorn que els acull en aquells col·lectius, gènere i edat on els indicadors marquen intervencions urgents.	N	Acció social /Comunicació Ajuntament	
	9.4. Més visible la diversitat sexual i de gènere: acompanyaments a les famílies, etc.	9.4.1. Reconeixement i visualització de les diversitats en la infància i l'adolescència a nivell comunicatiu i de programació en general de l'Ajuntament.	N	Acció social	

Objectiu	Resultat	Activitat	Tipologia	Impulsa / Col·labora	Bienni
		9.4.2. Facilitació d'espais de trobada de famílies que han passat per un procés de fluïdesa de la identitat de gènere del seu fill o filla.	C	Acció social / Joventut	
		9.4.3. Donar major visibilitat al servei "La Lore" i el Servei d'atenció Integral per la prevenció i atenció persones LGTBI adreçat a adolescents i joves.	M		

EIX 4. DRET A VIURE EN ENTORNS SEGURS I SALUDABLES: PROTECCIÓ VERS LA VIOLÈNCIA I EL DESAMPARMENT, ESPAI PÚBLIC, MOBILITAT I MEDI AMBIENT

Objectiu	Resultat	Activitat	Tipologia	Impulsa / Col·labora	Bienni
10. Promoure el bon tracte, a la vegada que erradicar qualsevol tipus de violència (familiar, entre iguals, a l'espai públic, virtual...) cap a infants i adolescents	10.1. Es visibilitza el benestar psicològic i emocional d'infants, adolescents i famílies com a objectiu de ciutat	10.1.1. Espai del migdia, espai educatiu on potenciar estratègies per a la millora de la convivència (veure idea de projecte Jornada Tothom Educa: Acompanyar infants, famílies i professionals)	N	Educació social - Acció comunitària - mediació	
	10.2. Foment de manera transversal de la gestió de les emocions i de la prevenció de les conductes violentes	10.2.1. Projecte per fomentar la detecció precoç de situacions de violència amb infants i adolescents. Els nens i les nenes han de ser capaços de reconèixer la violència i capacitar-los per entendre-ho i donar a alertes.	N	Acció Social Comunitària Dep. Educació Generalitat	
		10.2.2. Revisió dels circuits i protocols per la protecció a infants, adolescents i joves	M	Acció Social Comunitària GT X TLIA	
		10.2.3. Atenció a filles i fills menors de dones víctimes de violència masclista	C	Acció social	
		10.2.4. Assessoria "Espai Lila" (SIAD Jove) d'atenció a les violències masclistes i prevenció a les conductes violentes entre joves.	C	Acció social i joventut	

Objectiu	Resultat	Activitat	Tipologia	Impulsa / Col·labora	Bienni
10. Promoure el bon tracte, a la vegada que erradicar qualsevol tipus de violència (familiar, entre iguals, a l'espai públic, virtual...) cap a infants i adolescents	10.3. Disseny i implementació d'eines, formació i suport a professionals i a infants i adolescents per detectar i denunciar les situacions d'assetjament	10.3.1. Disseny d'infografies senzilles i intuïtives donant a coneixement els Recursos per atendre les situacions d'assetjament.	N	Salut Pública	
		10.3.3. Presentació UsApps: l'aplicació del Departament de Educació per poder denunciar casos d'assetjament o violència a l'escola disponible des del mes de juny 2021	N	Acció social Educació	
		10.4.1. Disseny d'intervencions dirigides a professionals i familiars sobre l'ús saludable de pantalles incorporant el coneixement del circuit i recursos municipals on es poden dirigir en cas de dubte o sospita d'ús problemàtic i campanya de comunicació amb materials de conscienciació per les diferents edats.	N	Salut Pública Educació Acció Social Comunitària	
	10.4. Treball amb famílies i centres educatius sobre l'ús i abús de les pantalles i els seus efectes	10.5.1. Projecte de bon tracte cap a infants i adolescents en els espais de trobada dels equipaments culturals i en les activitats.	C	Cultura	
	10.5. Detectar i minimitzar la violència institucional envers infants i Adolescents, assolint una bona acollida i	11.1.1. Instal·lació de Jocs infantils d'aigua a la Plaça de la Noguera i a la Plaça Louis Braille	N	Urbanisme Participació	

Objectiu	Resultat	Activitat	Tipologia	Impulsa / Col·labora	Bienni
	acompanyament per part dels professionals				
11. Fer del Prat una ciutat jugable, més segura, neta i sostenible	11.1. Ampliació de l'ús del joc a l'espai públic com a eina per a l'aprenentatge, la inclusió social i la participació	11.1.2. Tallers i programació cultural a l'espai públic al mes de juliol	C	Cultura	
		11.1.3. Incloure el joc en el programa d'activitats a l'espai públic en el calendari popular i festiu	C	Cultura	
		11.1.4. Adaptació dels parcs amb jocs inclusius	M	Manteniment i serveis Urbanisme Ciutadania	
		11.1.5. Repensem l'Espai públic amic d'infants i adolescents: el joc integrat a la ciutat (colors, murals, jocs a terra, edificis jugables, espais acollidors, jocs literaris, jocs mentals, jocs d'orientació, jocs de pilota, etc.)	N	GT Participació TLIA	
		11.1.6. Millora de la seguretat i il·luminació dels parcs, carrers i places del Prat amb la participació dels infants, adolescents i amb un accent especial en la mirada de gènere.	M	Urbanisme Policia Local Educació, Acció social Manteniment i Serveis	

Objectiu	Resultat	Activitat	Tipologia	Impulsa / Col·labora	Bienni
11. Fer del Prat una ciutat més segura, neta i sostenible	11.2. Millora del manteniment dels espais verds i adequació de l'espai públic per a totes les edats	11.2.1. Millora de l'arbrat a través del Pla Director actual	C	Manteniment i Serveis	
		11.2.2. Projecte de pacificació i reordenació de l'av. del Canal com a eix verd entre el carrer Santiago Rusiñol i la Pl. Catalunya.	N	Urbanisme	
	11.3. Increment d'infants i adolescents que es desplacen a peu, en bicicleta o patinet de forma autònoma pel Prat	11.3.1. Nou servei municipal de patinet elèctric compartit	N	Urbanisme Mobilitat	
		11.3.2. Creació de més aparcaments per a bicis/patinets als centres escolars	M	Urbanisme Mobilitat i educació	
		11.3.3. Millora de la senyalització dels bicicarrers	M	Urbanisme Mobilitat i Manteniment i Serveis	
		11.3.4. Ampliació dels carrils bici segregats i zones de plataforma única	M	Urbanisme Mobilitat	
		11.3.5. Nous projectes de Camí escolar i pacificació dels entorns escolars amb projectes socioeducatius per promoure	N	Grup treball interdepartamental del camí escolar	

Objectiu	Resultat	Activitat	Tipologia	Impulsa / Col·labora	Bienni
		una mobilitat sostenible (Bici-Bus i bus a peu)		(Urbanisme, Educació, Mobilitat i Policia, comunicació, salut, participació, mobilitat)	
	11.4. Més cura de la ciutat per part d'infants, adolescents i famílies	11.4.1. Vinculació dels centres educatius amb espais públics de l'entorn (com parcs) per desenvolupar activitats curriculars i extracurriculars, amb participació de les famílies, a través de les accions del catàlegs.	N	Educació i Acció Social Comunitària	

EIX 5. DRET A SER INFANT I ADOLESCENT: CULTURA, LLEURE, ESPORT, VIDA FAMILIAR...

Objectiu	Resultat	Activitat	Tipologia	Impulsa / Col·labora	Bienni
12. Garantir una oferta de cultura, esport i lleure accessibles i d'acord als interessos d'infants i adolescents	12.1. Disseny conjuntament amb els i les adolescents l'oferta d'activitats culturals, esportives, d'oci i lleure, en els diferents espais i equipaments públics	12.1.1. Definició de mecanismes de participació dels i les joves en el disseny de Projecte Tardes Joves setmanals als equipaments cívics i culturals	M	Joventut Cultura i Esports	
		12.1.2. Programació amb joves de la Zona Jove estacional i l'Estiu Jove	C	Joventut Cultura i Esports	
		12.1.3. Promoció dels projectes comunitaris centres cívics	C	Cultura	
		12.1.4. Projectes Interseccions als instituts que parteixin dels seus interessos (joves)	M	Cultura i Educació	
		12.1.5. Promoure la participació d'adolescents en la programació d'activitats culturals, lleure, esportives	M	Cultura i Joventut	
		12.1.6 Reflexió de manera transversal sobre l'oferta no dirigida d'oci no vinculada al consum i que obri inquietuds a altres formes d'entreteniment (esports, cultura, audiovisuals, etc.) per dissenyar un projecte de promoció d'oci positiu i acció cultural	N	GT Entorns segurs i Saludables TLIA Ajuntament	

Objectiu	Resultat	Activitat	Tipologia	Impulsa / Col·labora	Bienni
12. Garantir una oferta de cultura, esport i lleure accessibles i d'acord als interessos d'infants i adolescents		12.1.7 Creació d'una Comissió de Treball amb professorat d'Educació física i alumnat dels centres de secundària per dissenyar oferta esportiva d'activitats que es pugui incorporar a l'actual Club Esport Jove	N	Educació Ajuntament, Instituts de secundària de la ciutat	
	12.2. Ampliació de la pràctica esportiva i cultural amb perspectiva de gènere, especialment a l'adolescència	12.2.1. Fomentar la participació en l'oferta esportives i culturals en franja edat 16-18 gratuïta o semi gratuïta de fàcil accés. Per exemple baix preu, amb carnet jove municipal, sistema de beques o tarifació social, com a estratègia per a la promoció de l'accés a l'activitat cultural i esportiva	M	Cultura, Esports i Joventut	
		12.2.2. Participació i acompanyament d'adolescents en projectes de creació artística (convocatòria artística, La Capsa, Teatre L'Artesà, espais d'exposició artística).	M	Cultura i Joventut	
	12. 3. Ampliació dels espais esportius a l'aire lliure i oberts a tothom	12.3.1. Projecte d'instal·lació de Parkour Park	N	Urbanisme Esports i Joventut	
		12.3.2. Projecte d'instal·lació d'un espai d'entrenament (calistènia) a l'aire lliure als Jardins d'Andalusia	N	Urbanisme Esports i Joventut	

Objectiu	Resultat	Activitat	Tipologia	Impulsa / Col·labora	Bienni
		12.3.3. Instal·lació de més taules de ping-pong a diversos llocs del municipi.	M	Manteniment i Serveis Esports i Joventut	
		12.3.4. Projecte de construcció d'un nou patinòdrom al Parc Nou.	N	Urbanisme AMB Esports i Joventut	
		12.3.5. Guanyar espais públics per al gaudi de la ciutadania: Patis oberts, pistes esportives	M	Urbanisme Esports i Joventut Educació	

EIX 6. CONEIXEMENT, TREBALL EN XARXA I AVALUACIÓ DEL PLIA

Objectiu	Resultat	Activitat	Tipologia	Impulsa / Col·labora	Bienni
13. Millorar el coneixement i la comunicació de les necessitats de la infància i l'adolescència	13.1. La disponibilitat d'instruments i espais per analitzar com evoluciona la realitat d'infants i adolescents al Prat	13.1.1. Observatori de la Infància i Adolescència del Prat de Llobregat (en el marc de l'Observatori Social del Prat de Llobregat)	N	TLIA Ajuntament	
	13.2. Millora de la comunicació pública cap a infants, adolescents i famílies	13.2.1. Catàleg d'activitats i recursos per a infants i adolescents de la ciutat (i APP)	N	Comunicació Ajuntament	
		13.2.2 Definir referents de cada AFA per seguir i millorar els processos de comunicació.	N	Educació AFA/AMPA, Ajuntament i Centres educatiu	
		13.2.3. Dissenyar una estratègia de comunicació conjunta cap a la infància i adolescència (agenda, butlletí cap de setmana, nou espai dins del web municipal, canals, continguts, etc.) I Promocionar activitats per a joves amb les famílies a les xarxes socials de joventut.	M	GT Participació TLIA Comunicació Ajuntament	

Objectiu	Resultat	Activitat	Tipologia	Impulsa / Col·labora	Bienni
13. Millorar el coneixement i la comunicació de les necessitats de la infància i l'adolescència	13.2. Millora de la comunicació cap a infants, adolescents i famílies	13.2.4. Fer visibles els infants i adolescents com a usuaris dels equipaments i activitats de la ciutat.	M	Comunicació	
		13.2.5. Consolidar una xarxa de referents adolescents als Instituts per facilitar la comunicació i promoure la participació i ampliació a les escoles per establir una xarxa infants i adolescents, que impliquin directament als mateixos infants i adolescents.	M	Joventut GT Participació TLIA	
		13.2.6. Presència regular als centres educatius de secundària i post obligatòria, per fer arribar a estudiants i professorat la informació d'interès i els serveis per Joves.	C	Joventut i educació	
		13.2.7. Servei d'informació i assessorament SIJ per acompanyar joves en la resolució de dubtes i necessitats.	C	Joventut i educació	
		13.2.8. Descentralització del punt d'informació juvenil a aquells espais de trobada natural del joves (CEMs, Cèntric, espais d'entrenament esportiu a l'aire lliure)".	C	Joventut i educació	

Objectiu	Resultat	Activitat	Tipologia	Impulsa / Col·labora	Bienni
		13.2.9 Detecció de necessitats d'adolescents i els facilitació d'informació sobre els recursos i serveis a través de l'equip de Medi obert	C	Joventut i educació	
14. Reforçar el treball en xarxa entre tots els agents implicats en les polítiques d'infància i adolescència al Prat de Llobregat	14.1. L'enfortiment de les xarxes de treball existents i la incorporació dels agents necessaris per a tenir una visió integral de la infància i l'adolescència	14.1.1. Creació de la Taula Local d'Infància i Adolescència, Comissió Tècnica (Grup Motor actual) i grups de treball Compromís Ciudades Amigas de la Infancia (UNICEF)	N	TLIA	
		14.1.2. Comissió i Protocol d'Absentisme	M	Educació Ajuntament i Generalitat	
		14.1.3. Xarxa PromoJove	C	Joventut	
		14.1.4 Connexions 0-6 .Treballar projectes i reflexions comuns i desenvolupar una estructura coherent entre els dos cicles d'educació infantil.	N	Educació Ajuntament i Generalitat	
15. Fer el seguiment i l'avaluació del I Pla Local d'Infància i Adolescència del Prat	15.1. L'adaptació del PLIA a un context social local canviant	15.1.1 Creació xarxa 0-3 amb tots els agents implicats en el desenvolupament i acompanyament de famílies i infants de 0-3. (Salut, acció social,educació...)	N	TLIA	

Objectiu	Resultat	Activitat	Tipologia	Impulsa / Col·labora	Bienni
de Llobregat		15.1.2. Sessió anual amb el Consell d'Infants i d'altres espais de participació de referència sobre les seves necessitats i les accions del PLIA.	N	Participació	
	15.2. Millora de la capacitat tècnica per a valorar la inversió i les polítiques locals d'infància i adolescència	15.2.1. Informe de Seguiment Intermedi sobre l'evolució del PLIA. Compromís Ciudades Amigas de la Infancia (UNICEF)	N	TLIA	
		15.2.2. Avaluació final del PLIA, amb implicació de diferents agents. Compromís Ciudades Amigas de la Infancia (UNICEF)	N	TLIA	

5 Sistema de seguiment i avaluació

El seguiment i l'avaluació del PLIA del Prat de Llobregat és fonamental, per això un dels 15 objectius estratègics del Pla fa referència a aquest tema, ens referim al darrer objectiu: "15. Fer el seguiment i l'avaluació del Pla Local d'Infància i Adolescència del Prat de Llobregat". El seguiment i l'avaluació es realitzaran a través de diferents espais i perspectives, amb la voluntat de poder estimar l'impacte del Pla de la forma més fidel possible i poder adaptar-lo a les necessitats d'infants i adolescents.

En primer lloc, l'Ajuntament s'ha compromès a crear **l'Observatori de la Infància i Adolescència del Prat de Llobregat** en el marc de l'Observatori Social del Prat de Llobregat (Acció 13.1.1.). Aquest observatori és una garantia de disposar de coneixement sobre l'evolució de la realitat i els necessitats d'infants i adolescents a la ciutat.

En segon lloc, la ciutat del Prat disposa de dos espais centrals per fer el seguiment i avaluació del PLIA, que compten amb representació **a nivell tècnic, polític, dels agents del territori i dels propis infants i adolescents** són:

- 14.1.1. Taula Local d'Infància i Adolescència: Ple, Comissió Tècnica (Grup Motor del PLIA) i grups de treball
- 15.1.2. Sessió anual amb el Consell dels Infants i d'altres espais de participació de referència sobre les seves necessitats i les accions del PLIA.

La TLIA és l'òrgan de coordinació externa del PLIA, per tant, un espai de transparència i de rendició de comptes anual sobre les polítiques d'infància i adolescència del Prat, però al mateix temps un espai de coneixement mutu entre els agents implicats i una oportunitat per al debat i la reflexió sobre aspectes que especialment preocupin en relació a la infància i l'adolescència.

En el marc de la TLIA, hi ha la Comissió Tècnica, que és l'òrgan de coordinació interna del PLIA, l'espai de coordinació de serveis públics referents de cadascuna de les activitats, on es desplega un treball transversal clau per a la implementació i seguiment del PLIA.

En relació als òrgans de participació infantil, el Consell dels Infants és l'espai de seguiment central, però el propi PLIA preveu la creació d'altres espais i dinàmiques de participació a nivell d'adolescents, que també hauran de tenir veu en el desplegament i valoració del Pla.

Així mateix, el seguiment i avaluació del PLIA es farà a través de sessions de treball a d'altres xarxes i espais de coordinació en l'àmbit de la infància i l'adolescència previstos al Pla:

- 14.1.2. Comissió i protocol d'absentisme
- 14.1.3. Xarxa PromoJove
- 15.1.1. Xarxa 0-3 anys (de nova creació)

Per a poder realitzar el **seguiment de les accions del Pla**, es preveu recollir la informació dels indicadors de cada una de les activitats del pla en 4 nivells:

- Indicadors de resultat (activitat executada o no segons calendari)
- Indicadors de procés (activitat implementada d'acord al procés de treball i participació, establert: agents implicats, lideratge...)
- Indicadors de satisfacció (com valoren els diferents agents implicats l'activitat, els infants i adolescents inclosos)
- Indicadors d'impacte (com ha modificat l'activitat la situació inicial, en relació a l'indicador base recollit i al resultat esperat)

Seguint les directrius del **Programa de Ciudades Amigas de la Infancia**, l'eina per a fer el seguiment i avaluació del Pla incorporarà els següents camps:

Activitat	Indicadors	Línia de base	Meta (al final del Pla)	Font de verificació	Valor any 2 (Informe Intermedi)	Final valor any 4 (Inf. final)
-----------	------------	---------------	-------------------------	---------------------	---------------------------------	--------------------------------

Finalment, s'elaborarà els **dos informes d'avaluació** previstos per el **Programa de Ciudades Amigas de la Infancia de UNICEF-Comité Español**:

- 15.2.1. Informe de Seguiment Intermedi sobre l'evolució del PLIA.
- 15.2.2. Avaluació final del PLIA, amb implicació de diferents agents.

El pla és una eina flexible i oberta i en funció de l'informe de seguiment intermedi s'inclouran noves accions o es modificaran les accions inicialment dissenyades.