



ÀREA DE BENESTAR I SALUT

VALORACIÓ DEL DIRECTOR DE L'ÀREA DE BENESTAR I SALUT

L'Àrea de Benestar i Salut de l'Ajuntament del Prat de Llobregat té com a objectius principals facilitar que totes les veïnes i veïns puguin mantenir i millorar la seva salut física, el seu benestar emocional i disposar d'una bona qualitat de vida. Compta amb la Secció d'Activitat Física i Esport i la Secció de Salut Pública i Consum, que inclou la unitat de Benestar Animal.

L'any 2022 ha estat un any de recuperació postpandèmia, s'han reprès els objectius i el desenvolupament de les activitats del Pla local de salut i del Pla local de l'activitat física i l'esport, i s'han accelerat les accions a què ens havíem compromès per aconseguir el Pla d'actuació municipal.

Entre les fites assolides el 2022 destaquen les activitats de l'Aula de Salut i la posada en marxa del Programa de prescripció social, liderat des de Salut Pública, que es desenvolupa de forma coordinada amb els serveis sanitaris d'atenció primària i els departaments municipals d'activitat física i esport, acció social i ciutadania, cultura, joventut, medi ambient i amb la col·laboració d'entitats de la ciutat.

En l'àmbit de Salut Pública s'ha pogut avançar per incorporar la perspectiva de la salut de forma transversal en les diferents àrees municipals; especialment en la integració social i sanitària de l'atenció a les persones més vulnerables, tant en l'àmbit de l'atenció primària (en coordinació amb els serveis sanitaris), com en l'atenció a la salut mental (amb la consolidació del servei Situa't, el SOAF i l'Assessoria jove).

Les actuacions d'inspecció sanitària i control de plagues han crescut significativament. La unitat de Benestar Animal ha incrementat, també, el nombre de gossos censats i les actuacions en les colònies controlades de gats, alhora que ha engegat el projecte d'Aula de benestar animal, amb una acollida molt bona.

Al servei públic de Consum, com a conseqüència de la crisi energètica, s'han incrementat el nombre d'atencions relacionades amb els subministraments d'electricitat i gas, mentre que han disminuït les relacionades amb els serveis de telefonia.

A principis de 2022, es va engegar la campanya de promoció de l'activitat física i esportiva "Sortiu i disfruteu", i progressivament s'ha anat recuperant el volum d'activitat anterior a la pandèmia, excepte pel que fa al nombre de persones abonades a les instal·lacions esportives municipals, que és un 17% inferior; en canvi, no ha disminuït el volum d'usos globals, cosa que indica que s'ha incrementat el nombre d'usos per persona.

Amb la realitat actual, per incrementar el nombre de persones abonades és imprescindible ampliar els espais i dotar-los de nova maquinària de fitnes. Durant el 2022 s'ha ampliat en 200 m² la sala de fitnes del Sagnier i resta pendent d'equipar-la. També s'ha treballat en un projecte per ampliar el CEM Estruch i equipar-lo amb els materials i aparells necessaris.

Pel que fa a l'esport en edat escolar i a l'activitat que desenvolupen les entitats esportives, tant durant la temporada esportiva com en els campus i casals d'estiu, des de l'Ajuntament s'ha mantingut un suport molt intensiu per poder mantenir el model esportiu, que acull més de 2.500 esportistes regulars, principalment infants i joves.

L'esport per a joves i adolescents ha tingut, també, un impuls durant el 2022, amb noves activitats als instituts, l'increment de tallers del Club Esport Jove i la consolidació del programa Viu l'estiu jove.

Els programes d'activitat física i salut, així com els cursets de natació, des de l'inici del curs 2022-2023 han completat la pràctica totalitat de les places disponibles.

Caldrà, per tant, incrementar l'oferta de tot tipus d'activitats esportives per poder donar resposta a la demanda creixent de la ciutadania.

Antonio Hernández Sierra

Director de l'Àrea de Benestar i Salut

ACTIVITAT FÍSICA I ESPORT

Àrea de Benestar i Salut

1. MISSIÓ I OBJECTIUS CLAU 2022

1.1. Missió

Promoure la pràctica de l'activitat física i esportiva com a eina de benestar social, durant totes les etapes vitals dels ciutadans i ciutadanes del Prat de Llobregat.

1.2. Objectius generals

- ◆ Activitat física i esportiva saludable: promoure i facilitar la pràctica d'activitat física i esportiva saludable per a tothom.
- ◆ Equipaments i espais esportius: mantenir i millorar la xarxa d'equipaments i espais esportius.
- ◆ Activitat física i esport en edat escolar: fomentar l'esport en edat escolar i la seva dimensió educativa i de transmissió de valors.
- ◆ Activitat física i esport com a eines d'integració social: promoure la igualtat efectiva en l'accés a la pràctica d'activitat física i esport i revertir situacions de discriminació.
- ◆ Model de governança esportiva: reforçar i potenciar la col·laboració entre els agents esportius.

1.3. Objectius específics

Al Pla local de l'esport i l'activitat física s'estableixen 5 objectius generals o àmbits d'actuació, amb 28 línies estratègiques i 110 objectius operatius. En aquest document es detallen els objectius específics del servei.

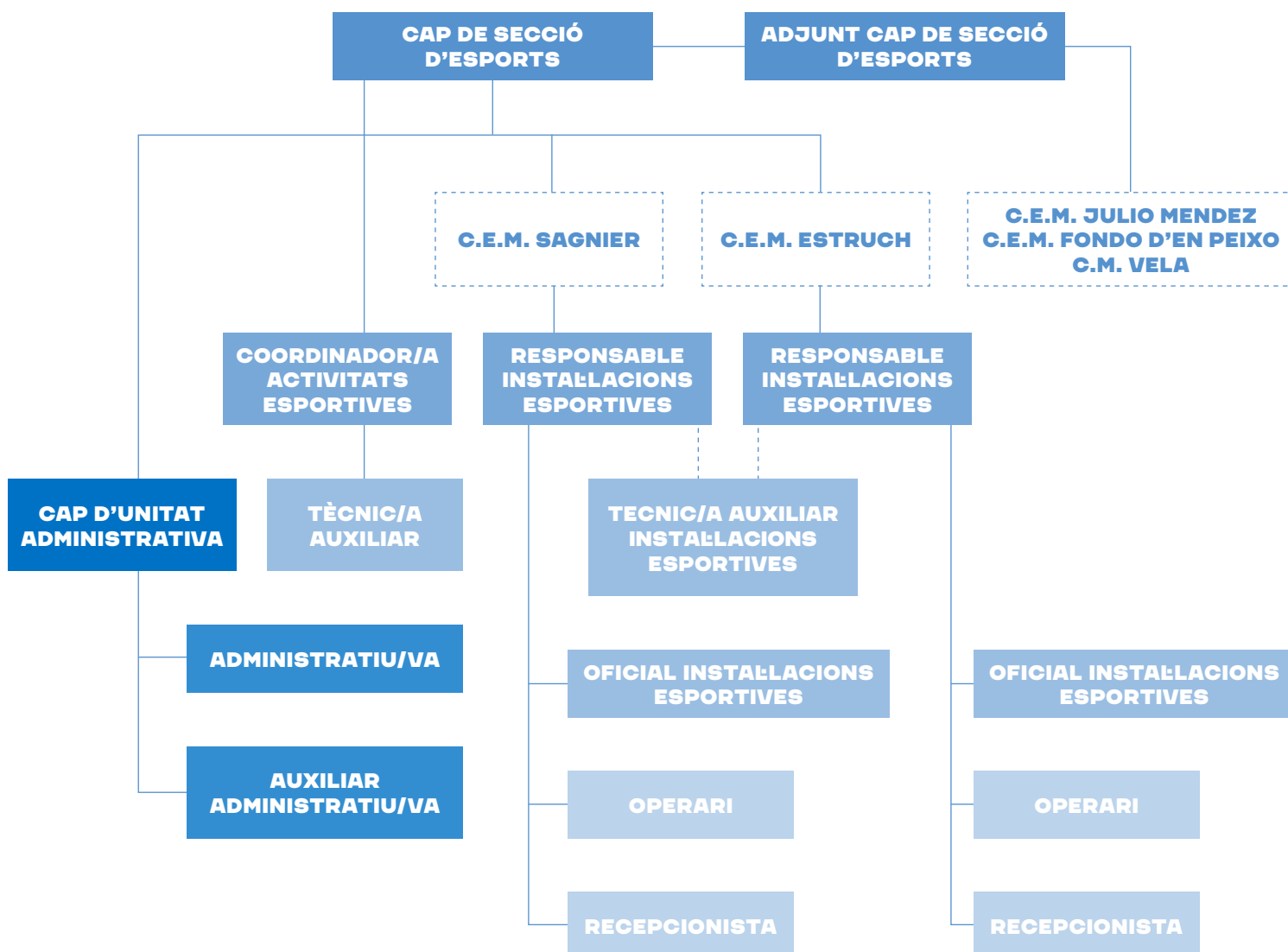
2. RECURSOS

2.1. Equip humà

Total de personal de la secció	% Personal municipal	% Personal externalitzat
150 persones	25%	75%

Total de personal municipal a la secció	% Dones	% Homes	Edat mitjana	Edat persona més jove
37 persones	40,5%	59,5%	-	-

Organigrama



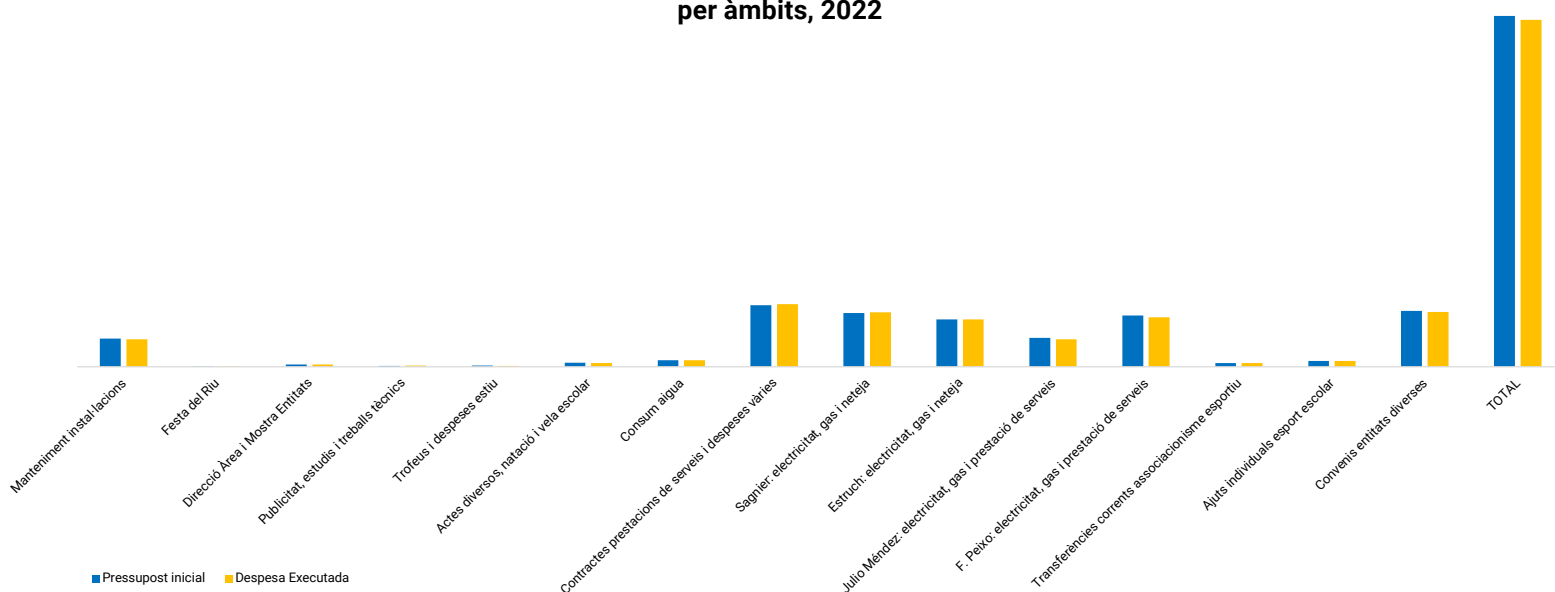
2.2. Recursos econòmics

Balanç econòmic 2022

Programa/Servei	Pressupost inicial	Despesa executada
Manteniment instal·lacions	489.203,88 €	481.118,84 €
Festa del Riu	10.500,00 €	2.804,45 €
Direcció Àrea i Mostra Entitats	36.000,00 €	35.832,83 €
Publicitat, estudis i treballs tècnics	17.000,00 €	17.404,64 €
Trofeus i despeses estiu	18.000,00 €	15.683,57 €
Actes diversos, natació i vela escolar	71.073,00 €	61.955,14 €
Consum aigua	115.230,00 €	115.230,00 €
Contractes prestacions de serveis i despeses varies	1.072.344,31 €	1.095.472,28 €
Sagnier: electricitat, gas i neteja	939.785,36 €	947.888,10 €
Estruch: electricitat, gas i neteja	823.424,84 €	828.579,42 €
Julio Méndez: electricitat, gas i prestació de serveis	500.758,74 €	481.692,42 €
Fondo Peixo: electricitat, gas i prestació de serveis	895.613,13 €	861.225,19 €
Transferències corrents associacionisme esportiu	62.652,65 €	62.652,65 €
Ajuts individuals esport escolar	100.000,00 €	100.000,00 €
Convenis entitats diverses	976.227,00 €	955.263,06 €
Total	6.127.812,91 €	6.062.802,59 €

L'any 2022 ha estat protagonista l'increment en el cost dels consums necessaris per al funcionament dels complexos esportius.

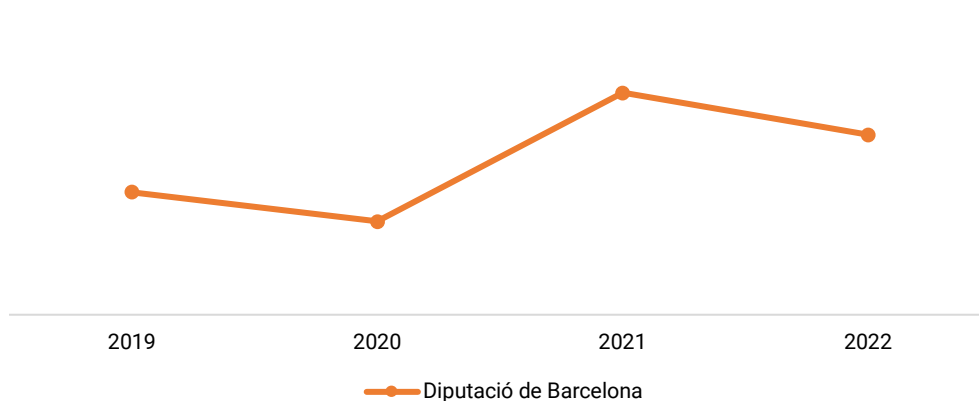
Pressupost inicial i despesa executada per àmbits, 2022



Fonts de finançament externes

Àmbit	2022	2021	2020	2019
Diputació Barcelona	42.027,51 €	51.822,85 €	21.787,99 €	28.637,36 €
Total	42.027,51 €	51.822,85 €	21.787,99 €	28.637,36 €

Evolució de les fonts de finançament externes



3. ACTIVITAT

3.1. Valoració dels àmbits o programes destacats

Activitat física i esportiva saludable

Els equipaments de la ciutat han recuperat abonaments després de la depressió originada per la pandèmia. S'han superat les 8.500 persones abonades als CEM, xifra que representa un increment de gairebé 1.400 persones respecte a l'any anterior.

L'oferta del Prat Activitats s'ha recuperat totalment, hi ha hagut més intensitat d'ús (tot i haver-hi menys persones abonades, hi ha hagut més ocupació). Durant el 2022 l'oferta ha estat de sessions totalment presencials, no s'ha gestionat el servei en línia dels anys previs.

En relació amb l'oferta d'activitats aquàtiques, gairebé s'han superat les 1.000 places disponibles, completes en el 98% de la seva capacitat. En relació amb les activitats físiques, s'han mantingut els grups de ioga i s'han incrementat els de pilates.

La continuïtat en els serveis de salut, amb gairebé 400 places disponibles, també ha garantit l'aposta per l'organització de programes específics de millora de la salut.

Equipaments i espais esportius

L'ocupació actual dels centres esportius és la suma de les persones abonades (52%), les persones cursetistes (13%) i les entitats esportives (35%), amb més de 16.350 ciutadans i ciutadanes que fan ús de les instal·lacions.

Dins del pla de reactivació esportiva, dins de l'àmbit d'esport escolar, l'estiu del 2022 es va millorar la pista poliesportiva de l'escola Josep Tarradellas.

Pel que fa a actuacions en els equipaments, durant el 2022 s'han iniciat les obres del patinòdrom al parc Nou, el cobriment del frontó del CEM Estruch i l'ampliació de la grada del camp de futbol del CEM Júlio Méndez, amb finalització prevista per al 2023.

Activitat física i esport en edat escolar

Durant el 2022 s'ha reactivat específicament l'activitat en les categories de base i escolars, amb la recuperació de la participació en els Jocs Esportius Escolars (2.219 llicències) i la reactivació del Club Esport Jove (385 persones inscrites).

Els programes de promoció gratuïts que ofereix l'Ajuntament: natació a 1r de primària (603 alumnes), vela a 1r de secundària (629 alumnes), esport blau (200 alumnes), i natació de les AMPA (178 infants), també han ajudat a oferir de forma universal la pràctica d'aquestes disciplines a tots els infants escolaritzats a la ciutat.

Els serveis esportius de la Guia Educativa també consoliden el seu funcionament amb 2.380 alumnes participants al 2022.

Activitat física i esport com a eines d'integració social

En tots els programes esportius hi ha un component d'integració social, fet que permet assolir aquest objectiu fàcilment.

Tot i això es presenten programes específics que potencien aquests valors d'integració, per evitar les desigualtats entre la població, especialment en edats escolars.

El programa d'ajuts individuals per a les activitats d'estiu i extraescolars ha tingut continuïtat durant el 2022, i ha facilitat a 1.533 infants aquesta homogeneïtzació de les condicions de pràctica.

La gratuïtat en la participació als Jocs Esportius Escolars també ha permès que més de 2.200 infants puguin participar en la competició, sense haver d'assumir les despeses de les llicències, inscripció a la competició o arbitratges.

Els suports personalitzats als infants amb necessitats educatives especials, ja siguin els prestats directament des d'Esports en les activitats aquàtiques o els gestionats dins del programa d'Educació en altres serveis (estiu i extraescolars), són de gran rellevància per a aquesta integració. El 2022 aquests suports s'han ofert a 44 infants.

Al barri de Sant Cosme també es gestiona un programa de dinamització específica dins del marc dels Jocs Esportius Escolars, tant en horari lectiu com extraescolar, als centres IE El Prat i Escola Jaume Balmes, i s'ha arribat a més de 100 alumnes.

Model de governança esportiva

El model de gestió basat, en gran part, en els serveis esportius que ofereixen les entitats esportives del municipi permet ampliar la quantitat d'esportistes a la ciutat, i se superen els 5.770 (esportistes de jocs esportius escolars, federats i de lleure).

L'increment en la complexitat de gestió de les entitats, així com en la tramitació administrativa de subvencions i convenis, ha suposat que les entitats esportives tinguessin més necessitats de suport del personal tècnic municipal.

Des del departament s'ha reforçat el suport a les entitats, amb atencions personalitzades per analitzar la realitat de funcionament de cada una d'elles i reformular la seva gestió, ajustant-la als requeriments normatius i operatius.

Paral·lelament, l'any 2022 s'ha dotat les entitats amb un suport econòmic de més de 900.000 €.

3.2. Valoració dels projectes o accions clau del període

Campanya "Sortiu i disfruteu"

Dins del pla de reactivació post pandèmia, es va dissenyar la campanya "Sortiu i disfruteu", amb l'objectiu d'incrementar el nombre de persones abonades, cursetistes i practicants a entitats esportives.

La campanya ha permès recuperar gairebé 1.400 persones abonades durant el 2022 i consolidar la recuperació de les entitats amb el nombre d'esportistes.

Programa Caràcter esportiu

Després de l'aturada esportiva de la pandèmia s'ha recuperat aquesta campanya de promoció dels valors de l'esport, iniciada l'any 2017.

Durant el 2022 la campanya s'ha adreçat al programa de Jocs Esportius Escolars de futbol i de bàsquet, amb l'objectiu de millorar en el foment de l'activitat física i l'esport com a eina de transmissió de valors i control emocional. S'ha arribat a un total de 859 esportistes.

S'han efectuat enquestes entre les famílies participants, comunicacions a les xarxes i accions directes a peu de pista amb esportistes i famílies durant les jornades de competició.

Programa Club Esport Jove

Programa de continuïtat, amb l'objectiu principal de promoure l'activitat física i l'esport entre els joves de 12 a 18 anys, fora de l'àmbit competitiu.

Permet l'accés als diferents espais del CEM Estruch o CEM Sagnier (en funció de l'edat dels participants), a activitats dirigides, a tallers trimestrals i sortides mensuals.

L'any 2022 s'han dut a terme diferents jornades amb joves per redefinir el programa, valorar-ne el funcionament i presentar noves propostes d'activitats. Arran d'aquestes xerrades, s'ha obert l'Institut Salvador Dalí com a seu per a noves activitats trimestrals complementàries.

El programa ha arribat a gairebé 400 esportistes, amb un increment del 49% respecte a l'edició anterior, i ha assolit pràcticament els usuaris i usuàries previs a la pandèmia.

Programa Jocs Esportius Escolars (JEE)

Durant el 2022 s'han recuperat els nivells de pràctica de JEE previs a la pandèmia, amb la reactivació de les lligues de futbol i bàsquet, amb un gran nombre de participants. Les llicències totals del 2022 han superat els 2.200 esportistes, amb un increment del 9% respecte al 2021.

Paral·lelament, la millora progressiva de les pistes poliesportives dels patis d'escola ha incrementat la qualitat en la pràctica i entrenaments de la competició de JEE. Durant l'any 2022 s'ha reformat la pista del Josep Tarradellas, per adaptar-la a nous dissenys més integradors i polivalents.

Campus i casals d'estiu

La campanya de campus i casals implica la gestió transversal entre diferents departaments municipals, per dotar de serveis comuns l'oferta de tota la ciutat durant els mesos d'estiu: plataforma d'inscripcions i cobraments, gestió dels espais, obsequis, assegurances, etc.

El 70% de la campanya correspon a la gestió de l'oferta esportiva, amb 15 entitats participants, ubicades als complexos esportius municipals.

L'estiu del 2022 s'han superat els valors de participació previs a la pandèmia, amb 10.920 inscripcions i 2.259 infants usuaris, un 3% més que l'estiu anterior.

Programa Estiu Jove

Des de l'estiu del 2021 es coordina amb el Departament de Joventut una oferta d'activitats esportives i culturals per a joves durant el mes de juliol.

Aquesta oferta correspon a activitats de lliure accés en diferents emplaçaments de la ciutat: CEM Estruch, calistènia del parc Nou, CEM Fondo d'en Peixo, CM Vela i platja del Prat, etc.

L'oferta esportiva del 2022 ha estat de 94 activitats, un 80% de l'oferta total. El nombre de joves participants de tot el programa ha estat de 2.215, el 69% els quals ho han fet en alguna de les activitats esportives.

3.3 Comunicació

Nombre campanyes comunicació	Nombre notícies web	Nombre notes premsa
1	20	3

La comunicació de la Secció d'Activitat Física i Esport ha de tenir molt present l'existència d'una secció específica al Prat Comunicació, on diàriament es facilita la informació esportiva de la ciutat.

La campanya efectuada el 2022 tenia com a objectiu recuperar la pràctica esportiva en equipaments, ja fos d'abonaments, de cursos municipals o en les entitats esportives. Pretenia associar la pràctica d'activitat física a la diversió, la salut i la socialització.

La producció de la campanya va implicar una imatge específica, amb la producció de lones de grans dimensions a tots els complexos i a l'estructura de la llera del riu, informació a xarxes, etc.

4. AVALUACIÓ

4.1. Relació de serveis

		2022	2021	2020	2019
Servei d'Abonaments (nombre de persones abonades)	CEM Estruch	2.926	2.438	2.689	3.586
	CEM Fondo d'en Peixo	891	803	795	983
	CEM Sagnier	4.052	3.322	3.840	5.021
	Total Prat	47	45	48	58
	CM Vela	604	540	563	559
	Totals	8.520	7.148	7.935	10.207
Guia Educativa (participants)	Atletisme	817	1.094	981	47
	Cros	501	562	643	71
	Escalada	0	306	465	150
	<i>Beach tennis</i>	504	775	467	
	Voleibol	558	1.180	996	
	Totals	2.380	3.917	3.552	268

4.2. Estat del Pla d'actuació municipal, 2020 – 2023 (PAM)

Eix	Àmbit	Acció	Estat execució
3. Una ciutat activa i saludable	Activitat física i esport	Elaboració d'un Pla d'equipaments	30%
		CEM Sagnier: nova graderia a la zona de futbol	100%
		CEM Estruch: cobriment frontó	90%
		CEM Júlio Méndez: instal·lació de nova gespa artificial	100%
		CEM Fondo d'en Peixo: projecte nou pavelló i ampliació zona piscina	0%
		Escoles: millora terrenys de joc de pistes poliesportives exteriors	100%
		La Granja: remodelació de la zona poliesportiva	0%
		Construcció d'un nou patinòdrom	90%
		Actuacions en espai públic per a la pràctica de l'Activitat Física i l'Esport: parkour i calistènia	50%
		Prescripció social d'AF i Esport	100%
		Ajuts per activitats fisicoesportives d'estiu i extraescolars	100%
		Educació en valors: programa Caràcter esportiu	100%
		Activitats per a joves: Club Esport Jove i Estiu Jove	100%
		Esport i inclusió social: programes d'especial promoció	100%
		Plataforma digital de l'esport: implantació Deporsite	100%
		Suport a les entitats esportives	100%
Programa Activa't	100%		
Programa de reactivació esportiva post còvid	100%		

A la finalització del 2022 el nivell d'execució general del PAM és del 73%, comptant que hi ha actuacions que es van descartar posteriorment a la pandèmia, per la incapacitat de dotació pressupostària.

En conseqüència, el nivell d'assoliment amb les accions finalment planificades és del 82%, amb previsió de finalitzar-les durant el 2023.

4.2. Reptes de futur a curt termini

Els programes esportius de la Secció estan molt consolidats i tenen poca capacitat de creixement per la manca d'espais de pràctica.

L'oferta dirigida a la ciutadania, bàsicament a les persones abonades, està limitada per una manca d'inversió en els darrers anys. Les sales de fitnes de tots els centres tenen una maquinària molt envellida i, al CEM Fondo d'en Peixo i CEM Estruch, són extremadament petites. Durant el 2022 únicament s'ha ampliat la sala del CEM Sagnier amb mitjans propis.

Paral·lelament, les sales per a activitats dirigides no poden cobrir la demanda actual.

En conseqüència, el major repte a curt termini és millorar les màquines de càrdio i musculació d'aquests espais; i a mig termini, ampliar els complexos esportius perquè puguin augmentar els metres quadrats destinats a aquests tipus de serveis (activitats i musculació).

Les entitats esportives del Prat de Llobregat van adaptant-se progressivament als nous requeriments normatius i de control d'intervenció. El principal repte és poder garantir la seva capacitat gestora. Serà imprescindible professionalitzar les entitats per poder adaptar el seu funcionament i superar el nivell de fiscalització que des del mateix Ajuntament estem exigint.

Olga Asensio Farrés

Cap de la secció d'Activitat física i esport

ANNEXOS

1. Equipaments municipals

Complex Esportiu Municipal Sagnier

Missió: Promoure l'activitat física i esportiva entre la ciutadania.

Recursos:

Equip humà	61 persones
Recursos econòmics	2.609.415,14 €
Tipus de gestió	Municipal

Complex Esportiu Municipal Estruch

Missió: Promoure l'activitat física i esportiva entre la ciutadania.

Recursos:

Equip humà	46 persones
Recursos econòmics	2.068.091,80 €
Tipus de gestió	Municipal

Complex Esportiu Municipal Fondo d'en Peixo

Missió: Promoure l'activitat física i esportiva entre la ciutadania.

Recursos:

Equip humà	24 persones
Recursos econòmics	865.302,40 €
Tipus de gestió	Municipal

Complex Esportiu Municipal Julio Méndez

Missió: Promoure l'activitat física i esportiva entre la ciutadania.

Recursos:

Equip humà	13 persones
Recursos econòmics	501.820,40 €
Tipus de gestió	Municipal

Centre Municipal de Vela

Missió: Promoure l'activitat física i esportiva entre la ciutadania.

Recursos:

Equip humà	6 persones
Recursos econòmics	45.907,36 €
Tipus de gestió	Mixta

2. Activitats

Nom activitat	Data realització	Participació	Cost
Torneig Hoquei	8 de gener	50	
Cros local jocs escolars	23 de gener	584	
Competició natació	29 de gener	70	
Trofeu Rítmica Pota Blava	29 de gener	75	
XIV Duatló Ciutat del Prat - Campionat Catalunya Duatló per equips	30 de gener	950	
Trofeu Màsters Ciutat del Prat	12 de febrer	100	
Jornada esportiva 3x3 Jocs Escolars de bàsquet	12 de febrer	80	
Jocs Escolars patinatge curses	12 de febrer	164	
Competició natació	19 de febrer	58	
Jocs Escolars patinatge curses	27 de febrer		
Jocs Escolars gimnàstica rítmica individual comarcal	5 de març	90	
Jornada esportiva 3x3 Jocs Escolars de bàsquet. Categoria prebenjamí	5 de març	80	
Concurs de pesca	12 de març	20	
Jocs Escolars de patinatge artístic comarcal	19 de març	107	
Competició natació	19 de març	62	
Vetllada de boxa	19 de març	8	
Jornada Lliga Boccia	19 de març	25	
Jocs Escolars patinatge de velocitat	19 de març		
3r Gran Premi Copa Primavera de Ciclisme	19 de març	80	
Concurs de pesca	20 de març	20	
Nit de l'Esport	25 de març	300	10.000 €

Nom activitat	Data realització	Participació	Cost
Jocs Escolars atletisme comarcal	26 de març	173	
Memorial Llorenç Cassi atletisme	27 de març	60	
Jocs Escolars patinatge de velocitat	27 de març	165	
II Gran Slam de menors de Pàdel	1,2 i 3 d'abril	50	
Competició natació	2 d'abril	78	
Festa Salut i activitat física	2 d'abril	2.000	6.000 €
Duatló infantil solidària	3 d'abril	60	
Concurs de pesca	9 d'abril	20	
Campionat Agility	9 i 10 d'abril	30	
Torneig Rítmica Prat	10 d'abril	310	
1r Torneig Femení Futbol Sala	16 d'abril	60	
Fases finals junior femení de bàsquet	17 i 18 d'abril	20	
Competició interna natació	22 d'abril	289	
Concurs de pesca	23 d'abril	20	
Jocs Escolars de gimnàstica rítmica conjunts	30 d'abril	280	
III Gran Slam de menors de Pàdel	30 d'abril i 1 maig	60	
Trofeu Pratenc Atletisme	1 de maig	150	
Jornades atlètiques	4,5 i 6 de maig	60	
Campionat de Catalunya de clubs benjamí, infantil i cadet d'atletisme	7 de maig	120	
Concurs de pesca	7 de maig	20	
Cursa Delta	8 de maig	850	
III Gran Slam de menors de Pàdel	7 i 8 de maig	60	
Torneig Tennis Platja	7 i 8 de maig	60	
Jornades activitats platja	12 de maig	60	
Campionat Catalunya Relleus sub 10-12-14	14 de maig	70	
Competició natació	14 de maig	110	
Control comarcal atletisme	14 de maig	98	
Trofeu Rítmica Pota Blava	14 de maig	110	
Concurs de pesca	21 de maig	20	
Trofeu Patinatge	21 de maig	60	
Campionat de Catalunya promoció atletisme	21 i 22 de maig	87	
Trobada Aikido	28 de maig	40	

Nom activitat	Data realització	Participació	Cost
Cloenda Jocs Esportius Escolars	28 de maig	850	
Festa del Riu i de la Bici	29 de maig	2.000	22.500 €
Competició interna natació	3 de juny	110	
Concurs de pesca	4 de juny	20	
Celebració 50è Aniversari CN Prat	4 de juny	200	
Final temporada Bàsquet Pratenc Torneig Bienvenido Aguado	4 de juny	20	
Exhibició final temporada rítmica	10 de juny	115	
Jornada de lliga catalana de patinatge de velocitat	11 de juny	100	
Partit femení inauguració grada CF Sagnier	11 de juny	20	
Caminada de la Lluna	11 de juny	60	
Campionat de Catalunya de natació discapacitats ACELL	12 de juny	60	
Aquatló infantil	12 de juny	45	
Jocs Escolars de rítmica fase local	12 de juny	75	
Caminada 25è aniversari Fundació Rubricatus	12 de juny	60	
Final temporada rítmica	17 de juny	95	
Final temporada voleibol	18 de juny	75	
25è Aniversari penyes barcelonistes	18 de juny	40	
Trofeu fi temporada hoquei	18 de juny	60	
Campionat Europeu junior pentatló	Del 19 a 26 de juny	32	
Torneig ITF Wheelchair Catalonia Open. II Fundació Emilio Sánchez Vicario. I Fundació Tennis Català	Del 28 juny a 2 juliol	30	
Lliga Nacional absoluta	2 de juliol	68	
Torneig 4x4 Vòlei Platja	2 de juliol	200	
Torneig Bàsquet 5x5	2 de juliol	40	
Torneig 2x2 Vòlei Platja	3 de juliol	250	
Sortida Verge del Carme	16 de juliol	20	
Copa Catalunya futbol femenina	3 i 4 de setembre	66	
Torneig de Tennis Taula	3 i 4 de setembre	48	
Concurs de pesca	10 de setembre	20	
Caminada José Durán	10 de setembre	60	
Aquatló per relleus	10 de setembre	75	

Nom activitat	Data realització	Participació	Cost
Jornada de lliga catalana de clubs	10 de setembre	100	
Proves puntuables campionat de Catalunya i d'Espanya	15 i 16 de setembre	30	
Concurs de pesca	17 de setembre	20	
Concurs de pesca infantil Festa Major	24 de setembre	9	
Torneig de petanca Festa Major	24 de setembre	66	
Exhibició Taekwondo Fran Martin	24 de setembre	120	
Torneig Futbol	24 de setembre	15	
Partides simultànies d'escacs	24 de setembre	85	
Gran Premi Ciutat del Prat de Ciclisme	24 de setembre	75	
Torneig Festa Major Natació	24 i 25 de setembre	523	
Torneig Billar de Festa Major	24 i 25 de setembre	24	
Concurs de pesca Festa Major sènior	25 de setembre	24	
Cursa popular	25 de setembre	1.300	14.000 €
Torneig Tennis Taula. Memorial Juan Guerrero	26 de setembre	20	
Concurs de pesca	1 d'octubre	20	
Torneig Tennis Platja	1 i 2 d'octubre	168	
Presentació equips Club Natació Prat	7 d'octubre	146	
Concurs de pesca	8 d'octubre	20	
Competició natació	15 d'octubre	276	
XXVI Triatló Ciutat del Prat	16 d'octubre	510	
Survivor Race	22 d'octubre	3.000	
Concurs de pesca	29 d'octubre	20	
Campionat de Catalunya Pesca Esportiva	5 de novembre	20	
Concurs de pesca	12 de novembre	25	
4à Cursa Solidària El Prat de Llobregat	13 de novembre	1.000	
Campionat Catalunya Escolar ACELL	17 de novembre	126	
Competició interna natació	18 de novembre	60	
Concurs de pesca	19 de novembre	20	
Presentació equips CB Terlenka	20 de novembre	400	
43è Concurs Ornitològic Ciutat del Prat	18, 19 i 20 de novembre	30	
Competició natació lliga prebenjamina i benjamina	26 de novembre	83	
Lliurament de premis de temporada	26 de novembre	30	

Nom activitat	Data realització	Participació	Cost
Presentació equips voleibol	27 de novembre	200	
Jocs Esportius escolars atletisme comarcal	3 de desembre	60	
Competició natació	10 de desembre	282	
Exhibició gimnàstica rítmica	16 de desembre	100	
Presentació equips Sporting Alcalà	17 de desembre	200	
Trofeu Solidari de Patinatge	18 de desembre	60	
Exhibició de rítmica Nadal	23 de desembre	100	
Total 126 actes		23.428	

3. Webs, xarxes socials i apps

Web d'Esports	Web municipal	Visites / Persones seguidores
Web d'Esports	Web municipal	
EsportsElPrat	Twitter	576 persones seguidores
	Facebook	663 persones seguidores
	Instagram	1.084 persones seguidores

4. Activitat física i esport en dades

		2022	2021	2020	2019
Activitats aquàtiques (places)	Nadons	96	98	90	78
	3 a 5 anys	312	345	276	345
	6 a 12 anys	522	414	288	528
	Adults	60	48	36	60
	Totals	990	905	690	1.011
Activitats físiques (places)	Ioga	150	150	150	150
	Pilates	120	96	108	90
	Gent Gran	30	100	60	60
	Totals	300	346	318	300
Prat Activitats (places)	CEM Sagnier	1.735	2.030	2.475	2.100
	CEM Estruch	1.790	1.640	1.550	1.675
	Totals	3.525	3.670	4.025	3.775
Serveis Salut (places)	Aquasalus	139	106	211	201
	Embarassades	15	20		20
	Fibromiàlgia	30	30	40	30
	Mobilitat reduïda	18	18		
	Natacions especials	150	150	150	150
	Sol pelvià	30	30	45	
	Totals	382	354	446	401

		2022	2021	2020	2019
Natació 1r primària	Escoles	12	11	2	11
	Alumnes	603	341	75	405
Natació altres escoles/grups	Centres	10	12	8	12
	Alumnes	400	591	373	621
Natació AMPA	Centres	9	8	7	8
	Alumnes	178	157	107	355
Natació Educació Especial	Centres	4	5	1	4
	Alumnes	116	99	6	113
Infants amb suport NEE	Infants	44	21	6	32
Vela 1r ESO	Instituts	8	9	8	10
	Alumnes	629	604	595	643
Esport Blau	Escoles	3	3	3	2
	Alumnes	200	150	150	100
Dinamització Sant Cosme (participants)	Horari lectiu	76	112	52	211
	Horari extraescolar	33	54	0	62
	Totals	109	166	52	273
Club Esport Jove (participants)	Joves 12-15	148	127	78	190
	Joves 16-18	160	103	64	97
	Tallers	74	69	30	40
	Sortides	58	20	73	37
	Totals	385	192	372	419

		2022	2021	2020	2019
Jocs Esportius Escolars (participants)	Atletisme	240	275	227	209
	Bàsquet	321	266	85	203
	Cros	551	455		
	Escacs	0	0		
	Futbol-7	57			
	Futbol-5	538	468	227	694
	Futbol-7				13
	Gimnàstica rítmica	232	207	198	241
	Hoquei		10		10
	Judo				11
	Patinatge artístic	72	71	71	71
	Patinatge velocitat	96	183		
	Triatló	38	65		
	Voleibol	74	69	89	44
	Atletisme	240	275	227	209
	Totals	2.219	2.069	897	1.496
Campus i casals d'estiu	Usuaris/àries entitats esportives	2.559	2.345	1.407	2.504
	Inscripcions entitats esportives	7.481	7.076	3.965	7.098
	Total inscripcions campanya	10.920	10.650	5.282	10.300
	% inscripcions respecte total campanya	68,5 %	66,4 %	75 %	68,9 %

SALUT PÚBLICA I CONSUM

Àrea de Benestar i Salut

1. MISSIÓ I OBJECTIUS CLAU 2022

1.1. Missió

Manteniment de la vida i millora de les condicions de la població del Prat de Llobregat.

1.2. Objectius generals

- ◆ Evitar els riscos ambientals per a la població.
- ◆ Evitar els riscos derivats dels aliments i l'aigua de consum.
- ◆ Evitar la transmissió de malalties a través plagues, insectes hematòfags i altres animals.
- ◆ Dotar la població d'eines per millorar les seves condicions de vida a través d'hàbits saludables en totes les etapes de la vida.
- ◆ Donar a la població eines per millorar el seu benestar emocional.
- ◆ Prevenir els accidents en actes de ciutat i en gaudir de la platja.
- ◆ Incorporar el benestar animal en els objectius d'una sola salut.
- ◆ Defensar els drets i els deures dels consumidors i les consumidores, i educar-los en el consum.

1.3. Objectius específics

- ◆ Millorar la coordinació amb els serveis sanitaris.
- ◆ Crear una xarxa de cardioprotecció.
- ◆ Gestionar l'equipament i els serveis a persones vulnerables (SPAI).
- ◆ Col·laborar amb el Banc de Sang i Teixits i de llet materna.
- ◆ Fer el control dels menjadors col·lectius.
- ◆ Inspeccionar els establiments no alimentaris que poden afectar la salut (tatuatges, pírcings, etc.)

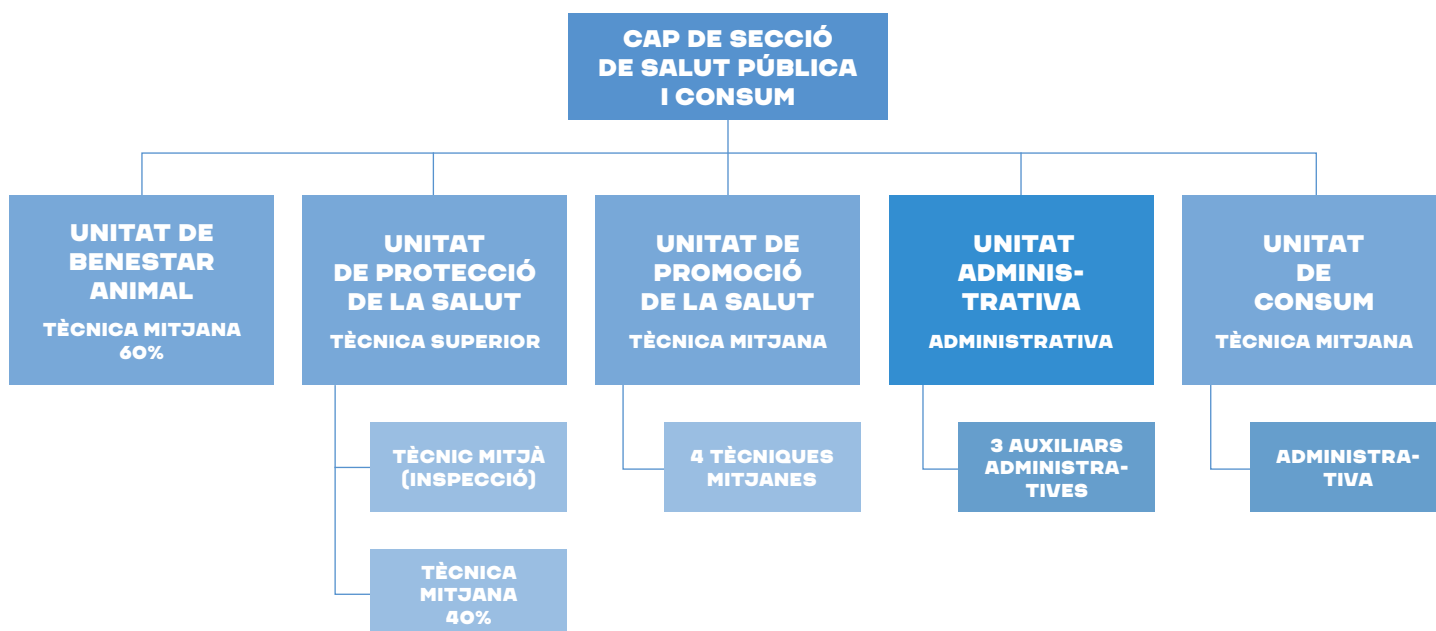
2. RECURSOS

2.1. Equip humà

Total de personal de la secció	% Personal municipal	% Personal externalitzat
15 persones	100 %	0 %

Total de personal municipal a la secció	% Dones	% Homes	Edat	Edat persona més jove
15 persones	87 %	13 %	55 anys	41 anys

Organigrama

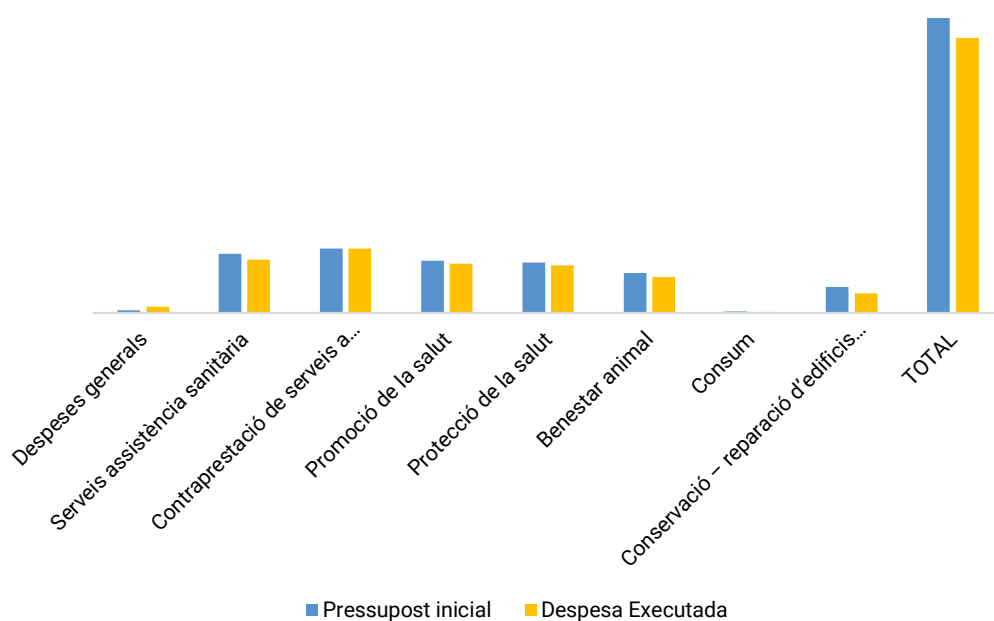


2.2. Recursos econòmics

Balanç econòmic 2022

Programa/Servei	Pressupost inicial	Despesa executada
Despeses generals	10.000 €	22.877,36 €
Serveis assistència sanitària	219.000 €	198.118,80 €
Contraprestació de serveis a persones amb vulnerabilitat	240.000 €	240.000 €
Promoció de la salut	194.120 €	182.545,23 €
Protecció de la salut	187.000 €	175.634,80 €
Benestar animal	148.000 €	133.166,36 €
Consum	5.000 €	773,95 €
Conservació-reparació dels edificis de Salut Pública	96.441 €	71.621,98 €
Total	1.099.561 €	1.024.738,48 €

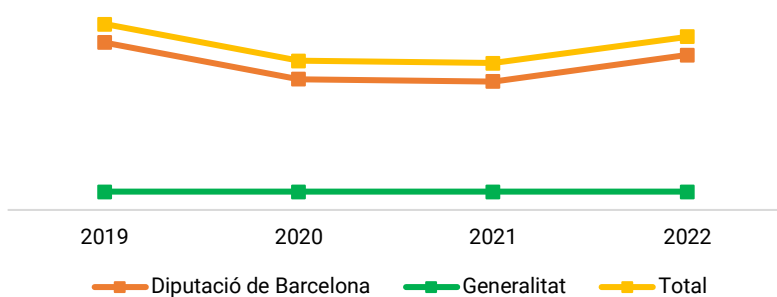
Pressupost inicial i despesa executada per àmbits, 2022



Fonts de finançament externes

Àmbit	2022	2021	2020	2019
Diputació Barcelona	162.394 €	134.749 €	137.120 €	175.434 €
Generalitat	19.181 €	19.181 €	19.181 €	19.181 €
Total	181.575 €	153.930 €	156.301 €	194.615 €

Evolució de les fonts de finançament externes



3. ACTIVITAT

3.1. Valoració dels àmbits o programes destacats

Cures a la comunitat

L'any 2022, s'ha acabat el desplegament dels desfibril·ladors externs automàtics (DEA) a tota la ciutat i s'ha aprovat el contracte per fer-ne el manteniment. S'han dut a terme 5.000 accions preventives, que representen un 300% més que l'any anterior, recuperant l'estàndard de 2019.

El nombre de persones ateses a l'SPAI, sobretot als serveis de reducció de danys (Calor i cafè i Equip de proximitat), ha augmentat molt considerablement (81,46%) des de 2019.

El pis d'evolució personal per a persones amb exclusió residencial s'ha consolidat com a recurs i gairebé ha doblat el nombre de residents total des que es va posar en marxa el 2020.

La Xarxa de Proximitat ha tractat transversalment més persones que mai, ha recuperat i superat els valors de 2019 i ha reincorporat professionals de més àmbits i administracions.

Aquest any ha sigut el primer any sencer amb l'estratègia de prescripció social en funcionament, amb resultats molt satisfactoris.

El SISA ha recuperat valors de 2018 i el suport psicològic a l'ASSIR ha superat el seu màxim històric d'atenció a dones dins del servei sanitari.

Els programes de salut escolar han recuperat la seva activitat: revisions odontològiques, vacunació escolar i seguiment de malalties transmissibles.

S'han desenvolupat totes les trobades i accions de la Comissió Estable de Recursos Comunitaris, conjuntament amb Acció Social i els serveis sanitaris.

Promoció de la salut

L'Aula de Salut ha continuat amb la seva activitat i ha recuperat la majoria d'actes presencials. També s'hi han fet activitats sanitàries organitzades conjuntament amb l'Hospital Universitari de Bellvitge amb motiu del seu 50è aniversari. Les entitats encara no han recuperat el seu volum d'activitats anterior a la pandèmia, moltes no han fet activitats i algunes les han reduïdes.

La Festa de la Salut i de l'Activitat Física ha estat un èxit de participació tot i la situació pandèmica. El programa d'activitats educatives ha continuat el seu desplegament, consolidant i adaptant les accions específiques que s'havien creat en la recuperació de l'activitat després dels confinaments. També ha continuat ampliant-se l'espectre de persones beneficiàries, s'han potenciat altres nivells educatius, el professorat i les famílies. La col·laboració de l'Ajuntament en el programa Aire s'ha acabat després de donar-hi suport econòmic durant més de 8 anys, ara ho assumiran la Fundació Orienta i el CatSalut.

Protecció de la salut

El Prat de Llobregat continua sent el municipi de Catalunya amb més establiments alimentaris per habitant. El nombre d'inspeccions totals a aquests establiments ha disminuït, degut a la manca de realització d'un nombre important, subcontractades a Aigües del Prat. El programa de menjadors col·lectius continua estable i va més enllà de la seguretat alimentària, incorpora bones pràctiques i promoció d'hàbits saludables. Hi ha una disminució aparent en el seguiment als centres de tatuatge i micropigmentació degut a una activitat intensa de seguiment el 2021 en què es van fer les inspeccions previstes per a aquest any i les de l'anterior. Respecte a la vigilància de les piscines d'ús públic, municipals o privades, el programa s'ha pogut executar totalment. Les accions preventives, analítiques i de manteniment de les instal·lacions susceptibles de proliferació de legionel·la han funcionat correctament.

Respecte al control integral de plagues, s'ha mantingut l'augment que va produir-se els mesos posteriors al confinament. S'han concentrat avisos de rosegadors en determinats punts (plaça Catalunya i Salvat-Papasseit) i s'ha consolidat la presència de la vespa asiàtica. Les poblacions de coloms i cotorres també han augmentat aquests darrers anys degut al confinament, la climatologia i les obres.

Benestar animal

S'ha posat en funcionament l'Aula de Benestar Animal. El cens d'animals ha seguit en la seva progressió ascendent i s'ha arribat a un 35 % més del que hi havia abans de la pandèmia. El nombre de gossos de races potencialment perilloses està estabilitzat i no va a l'alça. La xarxa de colònies controlades de gats urbans ha seguit el seu desplegament, i el nombre d'esterilitzacions està estabilitzat també.

Servei Públic de Consum

El Servei Públic de Consum continua sent un referent per a la ciutadania per reclamar els seus drets amb les empreses i establiments. Amb un percentatge elevat de resolucions satisfactòries i una quantitat de diners retornats als ciutadans i ciutadanes molt important.

3.2. Valoració dels projectes o accions clau del període

SPAI (servei integral per a persones vulnerables)

El 2022, l'SPAI ha atès 325 persones als programes Calor i cafè i a l'Equip de proximitat, un 15 % més que l'any anterior. Al programa Drogues i alcohol s'han atès 20 persones, un 13 % menys que l'any anterior. 51 persones han participat als programes d'assessorament i seguiment, 6 persones al programa d'inserció laboral i 15 persones han participat a la residència Cal Pep.

El Prat Educa. Activitats i serveis educatius en promoció de la salut, benestar animal i educació per al consum

L'any 2022, per primer cop s'han superat les 1.000 accions formatives al llarg del curs en benestar emocional, cura del cos, prevenció de conductes addictives, hàbits alimentaris, activitat física, hàbits saludables, sexualitat, prevenció de riscos, cardioprotecció, ús de desfibril·ladors, benestar animal, tinença responsable i educació a les persones consumidores.

Prevenció de la proliferació de la legionel·la

L'Ajuntament no només és l'administració responsable sino que, a més, disposa d'una sèrie d'instal·lacions que són susceptibles d'afavorir el creixement d'aquest bacteri. Hi ha un programa sencer destinat a evitar la malaltia que provoca. El 2022, s'ha treballat en realitzar un cens de 73 torres condensatives o evaporatives, 30 instal·lacions privades d'alt risc, 14 equipaments municipals d'alt risc, 16 de baix risc, 191 analítiques en instal·lacions pròpies i 210 accions de manteniment.

Programa de menjadors col·lectius

Degut a la rellevància dels menjadors en què s'alimenten els infants i la gent gran, l'Ajuntament executa un programa específic de seguiment que va més enllà de la higiene alimentària i incorpora aspectes de nutrició i hàbits de consum per tal d'afavorir l'adquisició d'hàbits al llarg de la vida.

El 2022, s'ha fet seguiment de 25 menjadors, 176 analítiques de superfícies, 60 d'aliments, 22 d'olis de fregir i 111 visites per lliurar bosses testimoni.

Aula de Salut

Com a projecte tractor del Pla Local de Salut, l'Aula ha continuat oferint formacions innovadores, amb accions menys formals, adreçades a nous públics, o a públics amb diferents sensibilitats que desitgen anar més enllà de les formacions tradicionals en hàbits saludables i incorporant altres aspectes transversals de gran repercussió sobre la salut, però freqüentment ignorats.

Prescripció social

L'estratègia de prescripció social ha complert el seu primer any, amb un nombre elevat de prescripcions fetes (544) i activitats realitzades. Durant l'any, l'edat mitjana de les persones que hi participen ha anat disminuint progressivament i s'ha situat en els 55,8 anys. El nombre d'homes participants ha augmentat fins al 19,6%. S'ha impartit formació en molts àmbits diferents. També s'ha donat a conèixer l'experiència del Prat a la Diputació de Barcelona, l'Agència de Salut Pública de Catalunya, el Consell Comarcal del Baix Llobregat, el 44è Congrés Nacional SEMERGEN de Sevilla, la XX Trobada PACAP de Reus i als ajuntaments de Vallirana i Sant Boi de Llobregat.

Control de la població d'aus peridomèstiques

Durant el 2022, s'ha controlat la població de coloms. Se n'han capturat 456 (gairebé un 50% menys que l'any anterior) en dues captures, a través de dues xarxes automàtiques i de tres gàbies fixes.

En relació amb la població de cotorres, s'han retirat 88 nius, 548 ous i 257 polls.

3.3. Comunicació

Campanyes comunicació	Notícies web	Nombre notes premsa
8	47	0

4. AVALUACIÓ

4.1. Relació de serveis

		2022	2021	2020	2019
Salvament i socorrisme a la platja	Assistències	492	190	190	433
	Usos de cadira amfíbia	55	20	20	16
	Primers auxilis	148	79	106	43
	Accions preventives	5.270	1.067	1.774	4.711
Preventius d'actes de ciutat	Actes totals amb servei		41	33	99
	Assistències		17	9	136
	Evacuacions		0	1	7
SISA	Visites totals	187	170	69	146
	Primeres visites	60	59	17	59
Suport psicològic a l'ASSIR	Atenció emocional	211	170	135	175
Servei de seguretat alimentària municipal	Nombre d'establiments	1.255	1.250	1.231	1.232
	Obertures	85	72	60	137
	Informes àmbit alimentari	13	18	20	20
	Inspeccions per campanyes	80	89	43+171 mesures covid	165
	Informes no alimentaris	10	7	5	5

		2022	2021	2020	2019
Inspeccions a centres de tatuatge	Tatuatges i pírcings	2	6	0	3
	Estètica amb micropigmentació	0	13	8	0
Vigilància sanitària de les piscines	Inspeccions totals	8	7	4	8
	Mostres en piscines pròpies	95	95	58	95
	Mostres de superfícies	488	443	308	490
Vigilància de l'aigua de consum	Analítiques en instal·lacions esportives	2	8	0	0
Control integral de plagues	Actuacions programades	614	614	614	648
	Avisos	509	473	523	385
Prevenió de proliferació de mosquits	Prospeccions totals	1.570	1.570	1.276	1.450
	Tractaments	274	254	457	390
	Superfície tractada (ha)	32,3	55,0	63,3	25,2
	Embornals tractats	6.015	7.304	10.129	9.965
Cens d'animals de companyia	Animals censats	5.008	4.406	3.778	3.522
	Altes	978	906	598	503
	Baixes	376	278	342	252
	Gossos de raça potencialment perillosa	292	287	282	252

		2022	2021	2020	2019
Servei de recollida i manteniment d'animals de companyia	Avisos totals	126	136	102	126
	Animals recollits	126	134	102	119
	Retorn a propietari	17	16	13	12
	Adoptats	52	22	26	34
Colònies controlades de gats	Gats capturats	92	160	199	103
	Acollits	33	47	63	25
	Adoptats	27	39	47	13
	Reinserits	65	121	152	90
Tractaments veterinaris per a les colònies de gats	Visites	72	65	46	37
	Tests	52	67	41	12
	Proves complementàries	18	24	21	16
	Dies hospitalització	97	113	46	35
Servei Públic de Consum	Consultes	1.127	1.387	1.627	1.392
	Denúncies	22	21	24	34
	Reclamacions	532	577	800	564
	Inspeccions	73	83	87	105
Accions de Consum	Empreses sol·licitants de fulls oficials	107	87	100	865
	Assistents a tallers	252	452	351	1.011
	Assistents a xerrades	38	0	21	11
	Mitjans	4	3	15	9

4.2. Estat del Pla d'actuació municipal 2020–2023 (PAM)

Eix	Àmbit	Acció	Estat execució
3. Una ciutat activa i saludable	Salut i Benestar	Salut comunitària	100%
		Atenció a situació de crisi	100%
		Aula de Salut	100%
		Joves i Salut	100%
		Pla de prevenció de la fragilitat emocional	30%
		Prescripció social	100%
		Programes d'alt impacte	100%
		Observatori per a la qualitat dels serveis sanitaris	100%
		Vigilància alimentària i mediambiental	100%
		Ciutat cardioprotegida	100%
		Activitat física i esport	100%

A finals de 2022 s'ha enllestit el 93% del PAM i el 94% de les mesures de l'estrategia de reconstrucció social i econòmica "Ara més que mai".

4.3. Reptes de futur a curt termini

- ◆ Seguir promovent la Taula de Salut Mental Comunitària per millorar el benestar emocional de la població.
- ◆ Afrontar l'augment d'animals de companyia al municipi.
- ◆ Afrontar els canvis sobre la població de plagues que està provocant l'emergència climàtica.
- ◆ Afrontar el repte econòmic de la creixent demanda en formació per a la salut de la comunitat educativa i de tota la resta de col·lectius.

Héctor Gómez Rodríguez

Cap de la secció de Salut Pública i Consum

ANNEXOS

1. Salut Pública i Consum, en dades

		2022	2021	2020	2019
SPAI – General	Persones ateses Calor i cafè i Equip de proximitat	323	275	244	178
	Programa lliure de drogues i alcohol	20	23	20	21
	Programa d'inserció laboral	6	9	11	6
	Programes d'assessorament i seguiment	51	53	51	55
	Residents Cal Pep	15	12	8	-
SPAI –Reducció de danys (Calor i cafè)	Nous usuaris	152	140	122	91
	Dones al programa	45	34	29	17
	Usuaris no esporàdics	50	50	49	40
Exclusió residencial	Sense sostre	97	96	99	90
	Sense habitatge	0	12	28	3
	Habitatge insegur	99	64	25	25
	Habitatge inadequat	72	54	47	19
SPAI –Programa lliure de drogues i alcohol	Suport alimentari	235	226	49	245
	Informació	56	50	85	280
	Activitat física	78	92	62	94
	Activitats lúdiques	249	325	411	344
	Atenció especialitzada	263	283	472	314
	Suport sanitari	1.788	2.004	1.679	2.546

		2022	2021	2020	2019
SPAI – Assessorament i acompanyament	Atenció a joves	13	10	3	10
	Suport a la vida autònoma	7	7	10	6
	Atenció i assessorament	31	37	30	43
SPAI – Programa d'inserció laboral	<1 any a l'atur	1	1	5	2
	1-2 anys	1	4	4	3
	>2 anys a l'atur	4	4	2	1
SPAI – Pis evolució personal	18-35 anys	6	3	2	-
	36-45 anys	1	1	1	-
	46-65 anys	7	7	4	-
	>65 anys	1	1	1	-
Xarxa de proximitat	Trobades	11	9	2	6
	Casos tractats	78	62	17	54
	Dones ateses	25	19	8	13
	Edat mitjana	38 anys	46 anys	53 anys	57 anys

Catàleg d'Activitats Educatives		2022
Promoció de la salut – Infantil i primària	Alumnes matriculats	5.490
	Alumnes participants	3.691
	% participació	67,23%
	Grups totals	158
Promoció de la salut - ESO	Alumnes matriculats	2.616
	Alumnes participants	2.273
	% participació	86,89%
	Grups totals	97
Promoció de la salut - Batxillerat	Alumnes matriculats	590
	Alumnes participants	507
	% participació	85,93%
	Grups totals	17
Promoció de la salut – Cicles formatius	Alumnes matriculats	1.591
	Alumnes participants	800
	% participació	50,28%
	Grups totals	32
Promoció de la salut - Altres	Professorat	90
	Famílies	125
	Altres col·lectius	354

2022	2021	2020	2019
------	------	------	------

Prevenió de la proliferació de legionel·la	Cens de torres condensatives o evaporatives a 31/12	73	72	72	65
	Instal·lacions privades d'alt risc	30	30	30	29
	Equipaments municipals d'alt risc	14	14	14	14
	Equipaments municipals de baix risc	16	16	16	16
	Analítiques en instal·lacions pròpies	191	217	209	193
	Accions de manteniment	210	182	-	-

		2022	2021	2020	2019
Seguiment dels menjadors col·lectius	Nombre de menjadors	24	25	26	27
	Analítiques superfícies	176	178	74	192
	Analítiques aliments	60	60	33	64
	Analítiques olis de fregir	22	23	0	25
	Visites per lliurar bosses testimoni	111	110	101	103
Col·laboració amb el Banc de Sang i Teixits	Jornades de donació	17	-	-	-
	Oferiments	1.024	-	-	-
	Donacions	830	-	-	-
	Nous donants	132	-	-	-
Informes no alimentaris	Activitats	5	6	2	4
	Fitosanitaris	5	1	3	1
Prescripció social	Total prescripcions	544	89 (a partir de novembre)	-	-
	% homes	19,6%	11,3%	-	-
	Edat mitjana	55,8	60,4	-	-
Control de la població de coloms	Total capturats	456	805	1.387	1.404
	Nombre captures	2	1	2	2
	Xarxes automàtiques	2	1	2	2
	Gàbies fixes	3	3	4	4
Control de la població de cotorres	Nius retirats	88	90	60	70
	Ous retirats	548	298	407	171
	Polls retirats	257	355	205	544



Salut, treball i gènere:

Perspectives feministes sobre el treball, la precarització laboral i la salut

ANDREA ALVAREZ VIVES DE IACTA COOPERATIVA D'ADVOCADES

IACTA

