



ÀREA D'ACCIÓ SOCIAL I COMUNITÀRIA

VALORACIÓ DE LA DIRECTORA DE L'ÀREA D'ACCIÓ SOCIAL I COMUNITÀRIA

El Pla d'actuació municipal marcava com a objectius l'enfortiment dels serveis de cura i l'acompanyament en la garantia de drets bàsics, la promoció de la convivència i el feminisme. Els objectius de millora dels serveis socials bàsics, la cobertura de necessitats bàsiques, la millora de l'atenció a la infància i l'acompanyament per un envelliment digne i l'autonomia personal; els projectes de coeducació, el reforç dels serveis de convivència i la promoció dels drets humans s'han acomplert amb escreix, (superen el 90 % d'assoliment). Després d'aquests quatre anys, els serveis d'atenció arriben a més persones, en millorem la qualitat i donem resposta a noves vulnerabilitats amb innovació social i equipaments de referència.

El 2022 ha estat clarament marcat per la modificació del cartipàs i la creació d'una nova àrea que reorganitza els serveis i els projectes de l'antic Servei d'Acció Social i del departament de Ciutadania. Els objectius són clars, millorar les polítiques, aplicar la interseccionalitat en l'atenció a les persones i posar l'acció comunitària inclusiva al centre de la prevenció i la millora del benestar a la ciutat.

En aquest sentit, ha estat un any marcat per l'acompanyament als equips, que s'han format per canviar les mirades, i s'han promogut equips multidisciplinaris. Aquesta nova organització ja ha donat els seus fruits amb espais de treball transversal per eixos de desigualtat i en accions comunitàries com els actes del 8 de març, l'impuls del primer Dia de l'Orgull a la ciutat, el Dia de la Salut Mental o la mateixa Mostra d'Entitats a la Fira Avícola, en què s'han implicat persones més diverses i amb veu pròpia.

El 2022 ha estat un any marcat per la recuperació plena de les activitats postpandèmia. S'ha tancat el pla de reconstrucció de la ciutat, s'han reforçat l'oci i el lleure inclusius, s'han batut rècords en els suports al lleure a la infància i s'han treballat els vincles relacionals entre les persones. El projecte Antenes contra la solitud no desitjada ha crescut i s'ha impulsat un Antenes per a joves, alhora que s'han doblat els serveis psicològics d'acompanyament a joves, famílies i infants.

Ha estat un any de redisseny i de treball per reforçar en nous contractes el servei de suport a entitats, el servei de convivència, el d'informació i atenció a les dones i el de gestió de conflictes al barri de Sant Cosme.

També s'ha reforçat l'observatori de la convivència i s'ha posat en marxa un protocol davant les ocupacions per garantir la capacitat de reacció davant els conflictes i per a una millor gestió de les dades. S'ha impulsat la modificació de la Ordenança de civisme i convivència, per ampliar la mediació reparadora, acompanyar la tinença responsable d'animals i facilitar l'accés a espais públics. El Servei de Mediació de la ciutat ha celebrat els 25 anys de servei (ha fet més de 8.000 mediacions des de l'inici). El 2022 ha acompanyat 146 comunitats i ha iniciat diversos projectes amb escoles i instituts per fer-hi pràctiques restauratives.

S'han implementat millores als centres de serveis socials: s'han reforçat els referents especialistes, el treball en xarxa i s'ha aplicat el model de cita prèvia i gestió d'agenda als serveis bàsics. S'ha desplegat l'equip de professionals per liderar projectes comunitaris a l'atenció social primària i per treballar territorialment amb els equips de proximitat i les entitats de cada àrea d'influència. A més, s'ha avaluat el funcionament de l'Oficina Integral d'Atenció Social i s'ha fet una anàlisi de les prestacions econòmiques que ofereix la ciutat, amb l'objectiu d'elaborar una ordenança i desburocratitzar els equips en la gestió dels ajuts. Els serveis d'atenció domiciliària com els àpats han batut rècord de persones usuàries i hem impulsat sortides en grup i accions compartides amb treballadores familiars.

Un projecte estrella que ha marcat l'any ha estat l'elaboració del projecte executiu de la nova residència municipal basada en unitats de convivència, que serà pionera en model d'atenció centrada en la persona. Aquest projecte, conjuntament amb tres més, ha estat reconegut per la seva innovació i qualitat amb finançament de fons europeus, Next Generation.

L'any ha estat marcat per l'aprovació del Pla local d'infància i adolescència de la ciutat i la creació dels grups de treball per garantir que la ciutat aborda els drets dels infants en les polítiques públiques.

També hem dissenyat un nou pla funcional per tenir un allotjament per a famílies sensellar. Aquest allotjament, de propietat municipal, es rehabilitarà durant el 2023 amb fons europeus. Hem elaborat el Pla de sensellarisme del Prat de Llobregat, i hem treballat conjuntament amb Prat Espais i el departament de Salut per garantir recursos i processos adequats per a l'atenció a les persones.

També hem col·laborat braç a braç amb la Creu Roja, com a entitat de referència en l'acollida, per reforçar els serveis d'acollida i especialment l'atenció a les dones i infants davant l'arribada de persones refugiades d'Ucraïna.

El desplegament del Pla estratègic de Sant Cosme ha avançat a bon ritme. Els equips social i comunitari, després de fusionar-se, han establert l'equipament Delta com a punt de referència per ampliar les activitats comunitàries i d'atenció a la ciutadania des de la proximitat.

L'any 2022 ha estat un any marcat per la captació de recursos nous per al municipi a partir de projectes nous i del reconeixement de la feina liderada pels professionals. Finalment s'ha actualitzat el nou contracte programa reconeixent la lluita contra el sensellarisme o l'envelliment actiu o els professionals de tramitació de prestacions. També cal mencionar el finançament de la DIBA pel barri de Sant Cosme o pels projectes de benestar emocional o resiliència 2.0 que han permès la millora i ampliació de serveis de salut mental de joves i famílies i la cobertura de prestacions bàsiques. També s'han ampliat els recursos del Departament d'Igualtat i Feminismes pel SAI o per desenvolupar els serveis de cures i conciliació. Finalment des de l'AMB s'ha reconegut el projecte barris creatius del Districte IV, que garanteix finançament per 3 anys reforçant equip i ampliant activitats.

Amb la captació de nous recursos hem arribant l'any 2022 a més de 5.000.000 € de finançament, 2.300.000 € més que l'any 2018. A aquests projectes, s'hi sumen els que hem presentat als fons europeus per inversió o innovació en serveis socials que sumen 6.000.000 d'assignacions en projectes socials.

Aquest increment de recursos ha suposat i seguirà sent un repte de treball de gestió de projectes i justificacions administratives que requereix un esforç extraordinari dels equips i un reforç dels recursos de gestió.

Un any que començava amb incerteses a causa de la completa reorganització del servei, ha estat marcat per la tornada a la normalitat i en acabar-lo, podem fer un bon balanç de resultats. Però cal reconèixer que hem de seguir millorant processos i estant amatents pel que fa a les qüestions que continuen sent reptes de la ciutat, com la salut mental, la igualtat d'oportunitats dels infants, l'accés a l'habitatge, l'envelliment poblacional i la cura de les persones. En definitiva, al Prat som una ciutat que després de la COVID-19 cuida més que mai.

Laia Ortiz Castellví

Directora de l'Àrea d'Acció Social i Comunitària

ACCIÓ SOCIAL I COMUNITÀRIA

Àrea d'Acció Social i Comunitària

1. MISSIÓ I OBJECTIUS CLAU 2022

1.1. Missió

El Servei d'Acció Social i Comunitària treballa per a la promoció de drets, la igualtat d'oportunitats i el desenvolupament personal, i ho fa teixint una xarxa comunitària que enforteixi el capital social de la ciutat i partint de la perspectiva interseccional i l'atenció comunitària inclusiva.

1.2. Objectius generals

- ◆ Protegir les persones i col·lectius més vulnerables i en situació d'exclusió i aïllament.
- ◆ Prevenir les conductes de risc, la intolerància i la xenofòbia.
- ◆ Fomentar la cultura dels drets humans, promoure el feminisme, el benestar emocional, les cures, les relacions i la inclusió.

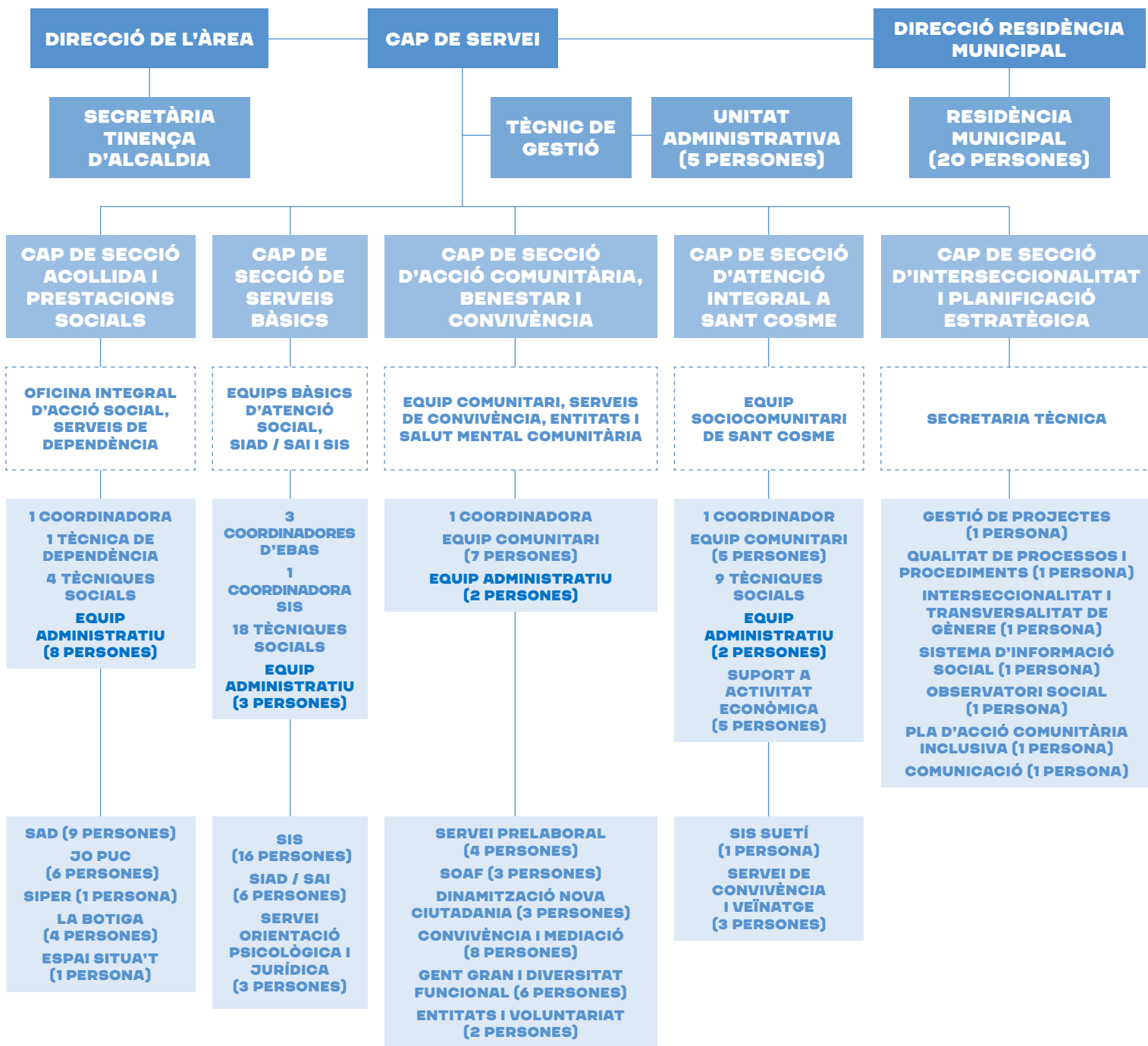
2. RECURSOS

2.1. Equip humà

| Total de personal del servei | % Personal municipal | % Personal externalitzat |
|------------------------------|----------------------|--------------------------|
| 203 persones | 61,6% | 38,4% |

| Total de personal municipal a la secció | % Dones | % Homes | Edat mitjana | Edat persona més jove |
|---|---------|---------|--------------|-----------------------|
| 125 persones | 79% | 21% | nd | nd |

Organigrama

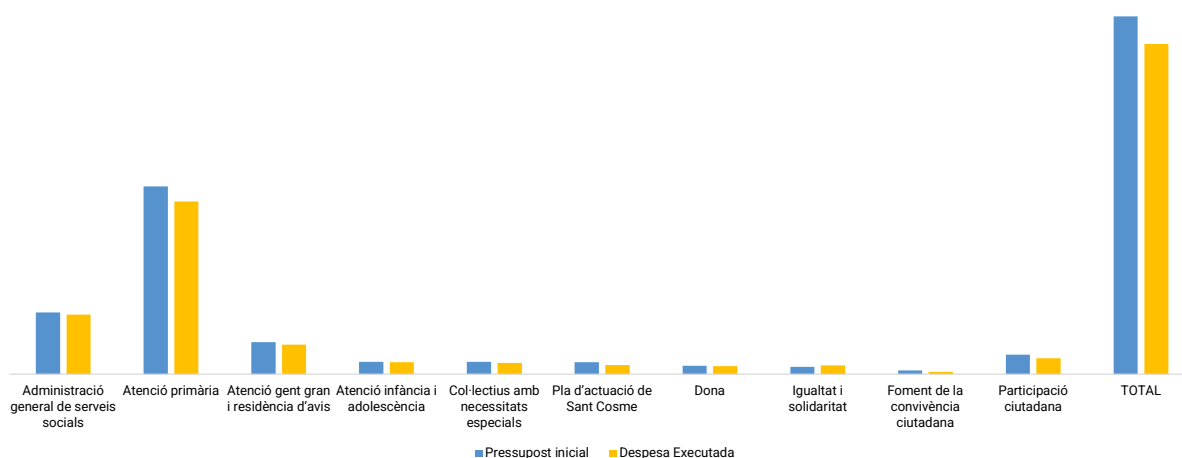


2.2. Recursos econòmics

Balanç econòmic 2022

| Programa/Servei | Pressupost inicial | Despesa executada |
|--|---------------------|---------------------|
| Administració general de serveis socials | 2.481.692 € | 2.397.707 € |
| Atenció primària | 7.539.214 € | 6.933.285 € |
| Atenció gent gran i residència d'avis | 1.284.954 € | 1.188.937 € |
| Atenció infància i adolescència | 494.235 € | 482.851 € |
| Col·lectius amb necessitats especials | 502.500 € | 458.323 € |
| Pla d'actuació de Sant Cosme | 486.000 € | 370.744 € |
| Dona | 337.405 € | 331.703 € |
| Igualtat i solidaritat | 305.469 € | 362.192 € |
| Foment de la convivència ciutadana | 151.000 € | 92.412 € |
| Participació ciutadana | 782.100 € | 641.232 € |
| Total | 14.364.569 € | 13.259.386 € |

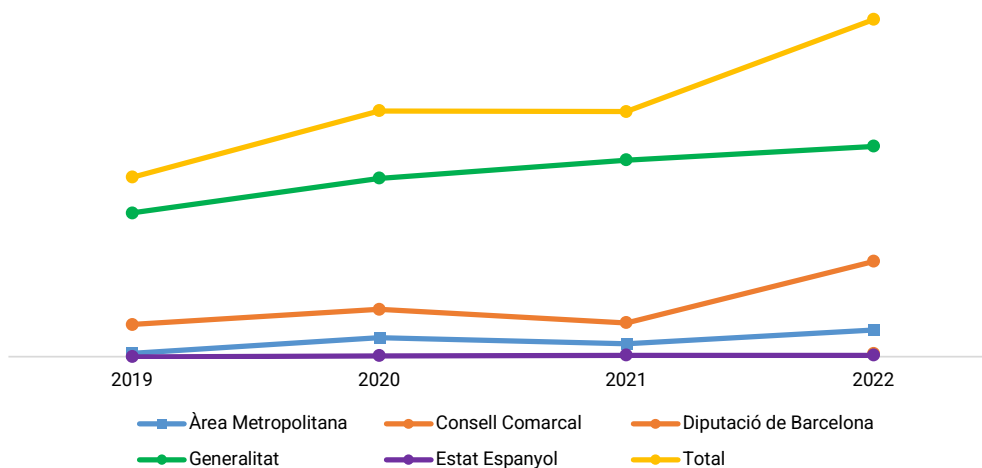
Pressupost inicial i despesa executada per àmbits, 2022



Fonts de finançament externes

| Àmbit | 2022 | 2021 | 2020 | 2019 |
|---------------------|--------------------|--------------------|--------------------|--------------------|
| Àrea Metropolitana | 447.240 € | 217.417 € | 318.917 € | 60.312 € |
| Consell Comarcal | 55.000 € | - | - | - |
| Diputació Barcelona | 1.599.301,51 € | 569.922 € | 795.233 € | 538.415 € |
| Generalitat | 3.531.636,84 € | 3.301.517 € | 2.995.254 € | 2.413.023 € |
| Estat | 23.870,47 € | 23.870,47 € | 14.600,88 € | 12.190.46 € |
| Total | 5.657.048 € | 4.112.726 € | 4.124.004 € | 3.011.750 € |

Evolució de les fonts de finançament externes



El 2022 ha augmentat la despesa executada en un 5,5%, sobretot centrada en el programa d'administració general i en els projectes relacionats amb feminisme i atenció a la dona. El finançament procedent d'administracions com l'Àrea Metropolitana, la Diputació i el Consell Comarcal ha augmentat en un 166%, mentre que les aportacions de l'Estat i de la Generalitat s'han mantingut estables, excepte la posada en marxa el projecte "Temps per a cures", amb 177.000 € addicionals.

Entre els projectes que han rebut aportacions extraordinàries podem destacar: de l'Àrea Metropolitana de Barcelona, el projecte Apropa; de la Diputació, el programa específic de resiliència local; del Consell Comarcal del Baix Llobregat, el programa feminista; i el ja esmentat "Temps per a cures", de la Generalitat de Catalunya. També s'han mantingut i estabilitzat les aportacions extraordinàries per COVID, de reforç dels serveis socials bàsics.

3. ACTIVITAT

3.1. Valoració dels àmbits o programes destacats

Cobertura de les necessitats bàsiques

Amb l'objectiu que totes les famílies i persones, en especial les que tenen infants i persones grans a càrrec, tinguin garantides les necessitats bàsiques d'alimentació, higiene, salut, habitatge i ocupació:

- ◆ S'han incrementat les prestacions econòmiques municipals adreçades a infància i famílies.
- ◆ S'han ampliat els serveis d'àpats i d'alimentació.
- ◆ S'ha comprat un nou edifici per millorar el Servei d'Allotjament d'Urgència.
- ◆ S'ha elaborat el Pla d'abordatge per a les persones sense llar.
- ◆ S'han mantingut els programes d'acompanyament i ocupació adreçats a les persones més vulnerables.

En l'àmbit intern, s'ha avaluat el funcionament de l'Oficina Integral d'Atenció Social i s'ha fet una anàlisi de les prestacions econòmiques que ofereix la ciutat.

També s'ha consolidat el reforç professional dels Serveis Bàsics d'Atenció Social, que es va incrementar durant la pandèmia COVID-19.

Infància i adolescència

A finals de 2021 es va aprovar el Pla local d'infància i adolescència de la ciutat, i durant el 2022 s'ha treballat per desplegar-lo. Principalment, s'ha posat en marxa la Taula Local d'Infància i Adolescència. També s'han potenciat tots els serveis dirigits a la infància i les seves famílies, s'ha ampliat el SOAF (Servei d'orientació i atenció a famílies) que, malgrat el seu creixement segueix amb una important llista d'espera. En l'àmbit de la protecció s'ha fet un treball de fons per millorar l'avaluació del Servei d'Intervenció Socioeducativa a partir de l'evidència científica. En resum, s'han impulsat i enfortit els programes locals d'atenció a les necessitats de la infància i l'adolescència, des de la transversalitat, en els àmbits socials, relacional, emocional i de salut i des de la prevenció i la promoció social.

Envelliment i autonomia personal

Durant l'any 2022 s'ha consolidat el nou model de Servei d'Atenció Domiciliària (SAD). Se n'ha desplegat la vessant grupal i comunitària fent atencions conjuntes, passejades i activitats per combatre la solitud no desitjada i per afavorir els vincles socials. També s'ha posat en marxa el programa informàtic JADE per a la gestió del servei de valoració de la dependència, que fa més eficient el procediment de sol·licitud i valoració. S'ha elaborat el disseny arquitectònic i funcional de la nova residència per a persones grans de la ciutat, amb un model innovador basat en unitats de convivència. Per a aquest projecte s'ha aconseguit una subvenció europea de més de 5.000.000 €, vinculada al programa *Next generation*. En l'àmbit de la promoció i la prevenció s'ha recuperat l'activitat habitual dels serveis de lleure per a la gent gran i s'ha tornat a xifres d'abans de la pandèmia, i fins i tot s'ha superat la demanda. Durant aquest 2022 els serveis de lleure (tallers, excursions i altres activitats) han tingut una demanda del 200% respecte a les places ofertes.

Diversitat funcional

La fita més important de l'any ha estat elaborar la diagnosi en l'àmbit de les persones amb diversitat funcional, que ens dona fonaments sòlids per establir els futurs eixos d'actuació, alhora que ens confirma la bona direcció seguida fins ara.

També són destacables en positiu la consolidació d'iniciatives com les Jornades SOM DIVERSITAT, el treball de les comissions d'autonomia personal i d'accessibilitat, i el fet d'esdevenir el referent municipal per resoldre demandes d'assessorament tècnic i d'informació als àmbits de diversitat funcional i accessibilitat. També s'ha de destacar el treball coordinat entre els diferents departaments de l'Ajuntament i amb entitats per aconseguir un grau molt alt d'accessibilitat i de satisfacció a la Fira Avícola d'aquest any.

Benestar i convivència

S'ha donat un impuls important als projectes i serveis de benestar emocional d'adolescents, especialment en la línia de treballar amb alumnat, docents i famílies de 3r i 4t de secundària de quatre instituts de la ciutat a través d'un aprenentatge-servei, en el servei comunitari Antenes Joves, activistes pel benestar emocional.

També s'ha consolidat el projecte Antenes "Al Prat no estic sol / no estic sola", per continuar impulsant la participació de les persones acompanyades a les activitats comunitàries.

En l'àmbit de la convivència, s'han iniciat tallers per a infants als centres educatius, que han tingut una bona acollida; i el Servei de Mediació ha iniciat tallers de pràctiques restauratives als instituts del municipi. Cal destacar que han augmentat les mediacions familiars al Servei de Mediació, així com que s'ha impulsat la modificació de l'Ordenança de civisme i la celebració dels 25 anys del Servei de Mediació del Prat.

S'ha traduït la Guia de bon veïnatge a l'àrab i al xinès.

També, mitjançant un augment del nombre de professionals agents per la convivència, s'ha millorat l'observació i la intervenció a l'espai públic.

S'han consolidat els circuits de recollida d'indicadors i els espais de trobada amb els diferents departaments que formen part de la Taula de Convivència i que nodreixen l'Observatori.

Acollida i drets humans

En l'àmbit dels drets humans, en relació amb l'acollida de persones migrades i refugiades, cal destacar l'actuació i la reacció de la ciutat per donar resposta a l'acollida de persones procedents d'Ucraïna, després que el país entrés en guerra.

Així doncs, s'ha treballat amb diverses organitzacions, tenint a la Creu Roja com a entitat de referència, per reforçar els serveis d'acollida i atenció a les persones refugiades, principalment dones i famílies. S'ha treballat per incorporar els drets humans i la visió internacional del feminisme als manifestos i parlaments del 8-M i el 25-M. També en diferents accions comunitàries amb dones magrebines, com el projecte Shababuna, amb la participació de l'Escola d'Adults Terra Baixa i l'Institut Baldiri Guilera.

S'ha incorporat l'acollida a persones migrades i refugiades dins del dispositiu de l'Oficina Integral d'Atenció Social per integrar tota l'atenció d'aquest col·lectiu en un únic dispositiu i millorar-ne la coordinació. També s'ha avançat en la dinamització de la comunitat xinesa del Prat treballant per a una millor integració d'aquesta comunitat a la vida social de la ciutat, amb més de 300 persones acompanyades.

Per prevenir conflictes per motius d'origen i culturals, s'ha iniciat un treball coordinat amb la UB i altres municipis de Baix per prevenir la radicalització.

Feminisme i LGTBI

Destaquen les accions que es porten a terme en matèria de sensibilització, tant pel que fa a l'àmbit educatiu com des d'una perspectiva comunitària i d'incidència social. No obstant això, s'ha treballat des del pla estratègic de polítiques feministes per avançar en la transversalització del gènere en tot l'àmbit de l'Ajuntament.

En l'àmbit de les activitats de sensibilització, la Trobada de Dones de 2022 ha recuperat el format habitual: amb un acte central amb molta participació. A més, s'ha descentralitzat en diversos dies i diverses activitats, amb una bona valoració. D'altra banda, s'ha dut a terme el Primer Orgull del Prat amb una alta participació (1.000 persones) i una gran acceptació de la ciutadania pratencs.

També s'ha participat al 6è Congrés Comarcal del Baix Llobregat i al Prat s'hi ha dut a terme una activitat pregressual. En l'àmbit educatiu, s'han impartit un elevat nombre de tallers en el marc del projecte "En clau de gènere", i s'ha treballat en el projecte d'incorporar la mirada coeducativa als centres educatius.

Valorem molt positivament l'acompanyament i la constitució de la primera entitat LGTBI.

Finalment, s'ha dissenyat la posada en marxa diferents serveis per a la cures vinculats al projecte "Temps per a cures" de la Generalitat de Catalunya, per al qual hem rebut un finançament extraordinari. S'ha iniciat un projecte per promoure una masculinitat més respectuosa, s'ha treballat per promoure les dones en l'àmbit esportiu mitjançant diferents campanyes gràfiques i s'ha publicat un centre de recursos digital en l'àmbit de la violència masclista, el gènere i la LGTBIfòbia.

Sant Cosme

La Secció d'Actuació Integral de Sant Cosme ha desplegat diversos projectes i activitats que han permès consolidar l'equip sociocomunitari i desenvolupar els eixos de treball del Pla estratègic.

Aquest 2022, l'OMISC ha incrementat l'atenció i s'ha reforçat amb una figura d'informadora social, que ofereix una atenció propera i de qualitat a la ciutadania. Tot i que les atencions de l'Equip Bàsic d'Atenció Social són majoritàries, tant el servei de convivència, com el de veïnatge i el d'ocupació (Treball als Barris) han incrementat l'atenció individual, familiar i veïnal. S'ha aconseguit un 44% d'inserció laboral de les persones que participen a les activitats del servei d'ocupació.

Cal destacar la presència dels equips educatius en l'espai públic i la recuperació tant dels projectes d'acompanyament educatiu com dels espais grupals per a dones i famílies. Es considera molt positiva la reactivació de l'Agenda Comunitària amb activitats connectades a les propostes de ciutat, com per exemple amb el Manifest feminista compartit, els tallers de benestar, les activitats d'estiu més participades o els nous usos comunitaris d'espais del Casal Cívic Delta, de les escoles i del CEM Julio Méndez.

El Servei de Prevenció i Gestió de Conflictes de Convivència, que s'ha posat en marxa des de principis de 2022, ha permès fer més 146 intervencions individuals i participar a 21 de comunitàries

Finalment, cal valorar el treball transversal i coordinat que s'ha fet amb altres àrees de l'Ajuntament: Policia Local, Educació i Cultura, Promoció Econòmica, Urbanisme, Habitatge, Manteniment i Serveis, Benestar i Salut.

Qualitat i innovació social

En l'àmbit de la Qualitat i la Innovació Social, valorem molt positivament el avenços que s'han fet durant l'any 2022.

Hem fet els primers passos per a la creació conjunta amb el SITIC, d'un sistema informàtic "Nexes" que revolucionarà la tasca de totes les àrees que treballen amb les persones a l'Ajuntament del Prat.

També hem implementat eines informàtiques que ens permeten avançar en l'àmbit de la dependència (amb el programa JADE) i en l'àmbit de la millora del diagnòstic social (amb la implementació de l'SSM-cat). Hem millorat les eines ja disponibles per adaptar-les als canvis i les necessitat de treball de les persones ateses i dels nostres equips, hem enfortit i millorat la qualitat dels indicadors de registre i dels procediments de treball.

Hem posat en comú i avaluat la implementació del Pla estratègic de serveis socials per prioritzar accions i hem avaluat el funcionament del Servei d'intervenció Socioeducativa (SIS) amb grups d'experts.

A més a més, hem impulsat el mapa de plans d'actuació i hem acompanyat l'organització per avançar en el treball interseccional amb l'expertesa del grup de recerca de la Universitat de Vic.

També hem impulsat la recerca de dades a través de l'enquesta de condicions de vida, així com l'explotació de les dades dels diferents serveis a partir de la millora del Pla de gestió i l'homogeneïtzació de les memòries dels serveis i programes.

3.2. Valoració dels projectes o accions clau del període

Taller d'estimulació cognitiva i de prevenció de demències en la gent gran

A través del projector audiovisual MK360º i amb sessions dirigides per una professional experta, s'han creat 6 espais grupals, una sala tancada on s'utilitza un projector immersiu que evoca imatges per estimular la ment de la persona. Aquesta nova activitat ha tingut una bona rebuda. Les 30 persones participants han valorat positivament l'aplicació d'innovacions tecnològiques a les tasques de prevenció de deficiències cognitives.

Celebració del Dia de l'Orgull

El dissabte 3 de juliol, vinculat a les accions del 28-J (Dia per l'Alliberament LGTBI), es va celebrar el primer Dia de l'Orgull, de manera participada i a través de la Taula LGTBIQ+, amb una gran rebuda de tota la ciutadania i del col·lectiu implicat. A la desfilada per carrers de la ciutat i a les actuacions musicals posteriors a La Capsa hi van participar més de 1.000 persones.

Dinamització de la comunitat xinesa del Prat

El mes de febrer es va tornar a celebrar l'arribada de l'any nou xinès, que s'havia interromput l'any anterior per motius sanitaris. En l'acte central hi van participar més de 70 persones. A més, actualment s'acompanya més de 300 persones d'aquesta comunitat per impulsar la seva participació en diferents accions de la ciutat i afavorir la cohesió social.

Projecte de prevenció de les violències masclistes i la LGTBfòbia – Punts Lila

Al llarg de 2022 s'ha reforçat el servei en tres esdeveniments (les nits de la Festa Major, el festival Altraveu i la nit de Cap d'Any), incorporant parelles itinerants més enllà de la carpa d'atenció. S'han fet un total de 329 atencions, 201 dones i 128 homes.

Cercles de diàleg per millorar la convivència a l'aula

L'objectiu és contribuir a cocrear centres educatius, aules i entorns restauratius que permetin prevenir, detectar, gestionar i resoldre les situacions de conflicte o problemes dins la comunitat educativa, i fomentar la cultura del diàleg com a eina bàsica en la gestió del conflicte. Durant el curs 2021-2022 s'han fet dos tallers amb 60 participants i per al curs escolar 2022-2023 ens han sol·licitat 36 tallers des de 9 centres educatius.

Projecte per donar resposta a la crisi social derivada de la Guerra d'Ucraïna

Amb el conflicte bèl·lic iniciat a principis de 2022 entre Rússia i Ucraïna, des de l'Àrea s'han dut a terme una sèrie d'actuacions de suport amb la població afectada, entre les quals destaquen: una concentració de rebuig a la guerra, una campanya de recollida de fons, una subvenció extraordinària d'ajuda humanitària de 20.000 €, un dispositiu d'acollida amb Creu Roja, reunions informatives de suport a persones procedents d'Ucraïna, i un cens de persones refugiades ucraïneses al Prat, que al mes de juny 2022 ascendia a 35 persones, sense incloure les que van ser allotjades a l'alberg de Fundesplai.

Projecte d'orientació d'àmbit comunitari

Durant el curs 2021-2022 s'ha consolidat com a espai de coordinació, s'han establert aliances entre promotors escolars (Fundació Pere Closa) i l'orientadora de Promociona (Fundació Secretariado Gitano), i s'han coordinat intervencions amb les famílies dels més de 100 alumnes acompanyats.

3.3 Comunicació

| Nombre campanyes comunicació | Nombre notícies web | Nombre notes premsa |
|------------------------------|---------------------|---------------------|
| 13 | 137 | 56 |

Durant l'any 2022 s'han dut a terme 13 campanyes de comunicació de l'Àrea d'Acció Social i Comunitària. Són de caràcter general de ciutat i tenen un programa d'activitats associat. A més, gairebé sempre tenen una imatge única associada per a cadascuna d'elles.

Les campanyes de comunicació comporten una difusió més ampla i solen aparèixer en tots els mitjans municipals disponibles. També es fa un reforç comunicatiu a partir de cartelleria que es penja tant als equipaments municipals com a les principals vies de la ciutat.

Algunes campanyes de comunicació es repeteixen anualment i algunes altres són de caràcter temporal.

A més de les 137 notícies web i les 56 aparicions en premsa (principalment a la revista municipal *El Prat*), cal destacar 35 aparicions a l'emissora local elprat.tv. I tot un treball a l'ecosistema de xarxes socials de l'Àrea (vegeu *annex xarxes*).

4. AVALUACIÓ

4.1. Relació de serveis

| | | 2022 | 2021 | 2020 | 2019 |
|--|------------------------------------|--------|-----------|--------|-------|
| Servei de primera atenció social (OIAS) | Persones ateses | 2.965 | - | 3.426 | - |
| | Nre. atencions | 2.399 | - | 9.651 | - |
| | Tràmits d'orientació i informació | - | 4.955 | 5.043 | - |
| | Atencions gent gran | 1.168 | - | - | - |
| Servei de tramitació de prestacions | Tramitació i ajuda de prestacions | 3.085 | 3.924 | 4.608 | - |
| | Nre. prestacions urgència | - | 8.367 | - | - |
| | € prestacions urgència | - | 895.763 € | - | - |
| Servei d'atenció social per a urgències i emergències (CUESB) | Persones ateses per emergències | 79 | 66 | 2 | - |
| | Persones ateses per urgències | 47 | 54 | 29 | - |
| | Total d'ajuts econòmics | 19 | 27 | 11 | - |
| Servei bàsic d'atenció social (SBAS) | Nre. persones usuàries de les EBAS | 9.080 | 10.588 | 9.997 | 9.406 |
| | Expedients actius | 4.638 | 5.241 | 4.956 | - |
| | Expedients primera obertura | 1.076 | 860 | 1.022 | - |
| | Nre. d'accions | 30.236 | - | 31.168 | - |
| Servei d'atenció a les persones sense llar (Creu Roja) | Persones ateses sense sostre | 38 | 22 | - | - |
| | Lots d'emergència repartits | - | 164 | - | - |

| | | 2022 | 2021 | 2020 | 2019 |
|---|---|---------|---------|-----------|-------|
| Servei d'allotjaments d'urgència (SnowTravel) | Nuclis familiars | 54 | 49 | 75 | 43 |
| | Persones allotjades | 106 | 104 | 256 | 157 |
| | Pernoctacions | 9.227 | 8.601 | 10.533 | 5.741 |
| Servei d'intervenció i prevenció de l'exclusió residencial (SIPER) | Sol·licituds presentades a la Mesa d'Emergència | 100 | - | - | - |
| | Sol·licituds a Comissió d'Habitatge | 106 | - | - | - |
| | Habitatges adjudicats | 46 | - | - | - |
| | Prestacions econ. d'especial urgència (PEEU) | 25 | - | - | - |
| Servei de millora i manteniment de l'habitatge | | | | | |
| Servei d'arranjaments a l'habitatge | Nre. d'arranjaments | 13 | 14 | 14 | 12 |
| | Pressupost destinat | - | - | 8.743,27€ | - |
| Servei de proximitat (ATRA) | Persones ateses | | | 199 | 137 |
| | Grau de satisfacció | | | 86% | 82% |
| Servei de distribució d'aliments "La Botiga" | Persones ateses | 3.514 | 3.414 | 3.170 | 2.550 |
| | Famílies ateses | 1.239 | 1.199 | - | - |
| | Volum d'aliments entregats (kg) | 565.256 | 323.660 | - | - |
| | Nombre de persones voluntàries | 60 | 38 | - | - |
| Servei de menjador social per a gent gran | Persones usuàries | 2 | - | - | - |
| | Menús repartits | 120 | - | - | - |

| | | 2022 | 2021 | 2020 | 2019 |
|---|---|--------|-------|--------|--------|
| Servei d'àpats socials de recollida | Persones usuàries | | | | |
| | Menús repartits | | | | |
| Servei d'àpats a domicili | Persones usuàries | 213 | - | 119 | - |
| | Nombre d'àpats servits | 38.559 | - | 36.448 | - |
| Servei d'atenció domiciliària (SAD dependència, social, infància) | Nre. persones usuàries per raó de dependència | 542 | 334 | 431 | 366 |
| | Nre. persones usuàries per raó social | 305 | 310 | 269 | 254 |
| | Nre. total de persones usuàries SAD majors de 65 anys | 703 | 544 | 606 | 546 |
| | Nre. persones usuàries de 0-17 anys | 25 | 17 | 15 | 13 |
| Servei de teleassistència | Persones usuàries | 2.026 | 1.658 | 1.756 | 1.641 |
| | Trucades rebudes | 12.614 | - | 12.226 | 12.290 |
| Servei de transport adaptat | Persones usuàries del transport adaptat | 216 | - | - | 196 |
| | Usos del transport adaptat | 6.148 | - | 6.398 | 61.035 |
| Residència Penedès | Nombre de places públiques | 30 | 30 | 30 | 30 |
| Servei d'acompanyament social a la renda garantida de ciutadania (RGC) | Persones beneficiàries de la RGC | | 540 | 693 | - |

| | | 2022 | 2021 | 2020 | 2019 |
|--|---------------------------------|-------|-------|-------|-------|
| Servei prelaboral | Persones ateses | 48 | - | 48 | 43 |
| Servei ACTUA, de suport a la vida autònoma | Dones ateses | 9 | 7 | - | - |
| | Homes atesos | 8 | 9 | - | - |
| | Persones ateses | 17 | 16 | - | - |
| Servei SITUA'T amb la salut mental | Persones ateses | 238 | 115 | 46 | - |
| | Dones ateses | 70% | 76% | 72% | - |
| | Atencions al Grup d'Ajuda Mutua | 35 | - | - | - |
| Servei d'atenció psicològica per a persones en risc d'exclusió social | Persones ateses | | | 117 | |
| Servei d'orientació jurídica | Persones ateses | | 108 | 115 | 148 |
| Servei laboral especialitzat "JO PUC" | Persones acollida i diagnòstic | 139 | 69 | 159 | 214 |
| | Persones formació | 9 | 84 | 53 | 78 |
| | Persones inserció | 124 | 142 | 84 | 106 |
| | Total persones ateses | 434 | 197 | 447 | 675 |
| Servei d'informació i atenció a la dona (SIAD) | Persones ateses | 902 | 742 | 537 | 588 |
| | Nre. atencions | 2.941 | 2.828 | 2.186 | 1.967 |
| | Atencions 1a acollida | 363 | 257 | 225 | 367 |
| | Assessorament psicològic | 1.802 | 1.895 | 1.546 | 1.192 |

| | | 2022 | 2021 | 2020 | 2019 |
|--|---|-------|-------|------|------|
| Servei d'atenció integral (SAI LGTBI) | Atencions Espai Lila per a joves | 145 | 40 | - | - |
| | Persones ateses Espai Lila | 37 | 14 | - | - |
| | Nre. atencions al SAI | 39 | 77 | 36 | - |
| | Persones ateses al SAI | 22 | 29 | 10 | - |
| Servei d'atenció a dones en situació de risc per la violència masclista | Usuàries en situació VM | 360 | 310 | 234 | 228 |
| | Nombre menors en risc | 40 | 41 | 42 | 35 |
| | Assessorament jurídic | 357 | 357 | 415 | 407 |
| | Accions grupals | 1 | 0 | 0 | 1 |
| Servei d'espais Punt Lila | Nombre d'atencions | 329 | - | - | - |
| | Dones ateses | 201 | - | - | - |
| | Homes atesos | 128 | - | - | - |
| | Esdeveniments atesos | 3 | - | - | - |
| Servei d'intervenció socioeducativa (SIS) | Total casos atesos | 133 | 121 | 68 | - |
| | Participants Prog. Àncora | 33 | 33 | 14 | - |
| | Participants Prog. Ruta | 56 | 36 | 30 | - |
| | Participants Prog. Passarel·la | 44 | 52 | 25 | - |
| Servei d'orientació i acompanyament a les famílies (SOAF) | Casos atesos | 265 | 178 | 91 | - |
| | Persones ateses | 858 | 909 | 369 | - |
| | Total de sessions | - | 1.809 | - | - |
| Servei del Punt de la Gent Gran | Informació, atenció i difusió de les activitats | 5.000 | 1.858 | - | 984 |
| | % de dones | 70% | - | - | - |

| | | 2022 | 2021 | 2020 | 2019 |
|---|---|---------|------|------|------|
| Casal de la gent gran El Remolar | Accions intergeneracionals | 120 | - | - | - |
| | Tallers | 100 | - | 788 | - |
| | Activitats culturals estacionals | 250 | - | - | - |
| | Projecte bretxa digital | 100 | - | - | - |
| Servei de primera acollida, d'interpretació i suport a l'atenció, i de dinamització a persones migrades i refugiades | Tallers de dinamització per a dones (magribines i pakistaneses) | 17 | - | - | - |
| | Assistència als tallers | 230 | - | - | - |
| | Persones ateses al punt municipal d'acollida | 780 | 757 | 676 | 644 |
| | Traducció i interpretació (àrab, xinès i altres) | 242 | 209 | 120 | 237 |
| Servei d'informació i assessorament jurídic en matèria d'estrangeria (CITE) | Persones ateses | 192 | 232 | 227 | 298 |
| | Nre. atencions | 501 | 643 | - | - |
| Servei de bon veïnatge i convivència | Acompanyament a comunitats veïnals: comunitats ateses | 146 | 150 | 159 | 98 |
| | Participants als tallers del catàleg educatiu | 15 | - | - | - |
| Servei de mediació ciutadana i comunitària | Nombre de participants | 320 | 377 | 444 | 399 |
| | Grau de satisfacció | 8,48/10 | - | 8/10 | - |
| | Casos tractats | 146 | - | 178 | 117 |

| | | 2022 | 2021 | 2020 | 2019 |
|---|--|---------|-------|-------|-------|
| Servei de mediació reparadora | Participants | 25 | 44 | 15 | - |
| | Grau de satisfacció | 8,48/10 | - | 8/10 | - |
| | Casos tractats | 25 | - | 15 | 27 |
| Servei de formació i dinamització d'entitats | Assessoraments a entitats | 217 | - | 273 | 114 |
| | Nombre de formacions | - | - | 17 | 16 |
| Servei del Punt del Voluntariat | Atencions | 114 | - | 185 | 112 |
| | Derivacions a crides | 81 | 73 | 68 | 100 |
| | % de dones | - | - | 81% | - |
| Servei d'horts municipals | Total de parcel·les | 200 | - | 200 | 200 |
| | Altes d'usuàries | 16 | - | 20 | 53 |
| | Baixes d'usuàries | 16 | - | 29 | 22 |
| | Llista de reserva | 212 | - | 135 | 117 |
| Servei d'atenció i informació ciutadana al barri de Sant Cosme (OMISC) | Atencions de l'EBAS | 4.931 | - | - | - |
| | Atencions sol·licitud ajuts | 481 | - | - | - |
| | Atencions borsa de treball/formacions | 521 | - | - | - |
| | Atencions totals | 6.834 | 1.737 | 1.336 | 1.788 |
| Servei d'orientació laboral al barri de Sant Cosme | Persones ateses | 262 | - | - | - |
| | Persones amb itinerari de Treball als Barris | 160 | - | - | - |
| | % d'insercions | 44% | - | - | - |
| | Persones que finalitzen cursos | 20 | - | - | - |
| Servei d'assessorament i acompanyament a comerços | Comerços atesos | 46 | - | - | - |
| | Activitats de dinamització de Treball als Barris | 8 | - | - | - |

4.2. Estat del Pla d'actuació municipal, 2020 – 2023 (PAM)

| Eix | Àmbit | Acció | Estat execució |
|---|---|---|----------------|
| 1. Una ciutat que cuida i garanteix drets | Acció Social | Pla de millora dels serveis socials bàsics | 100% |
| | | Pla d'actuació als locals i equipaments del Servei d'Acció Social | 100% |
| | | Treball integral transversal | 100% |
| | | Participació de les persones usuàries i entitats en la transformació dels serveis socials | 100% |
| | | Oficina de tràmits socials | 100% |
| | | Projecte Enxarxades | 100% |
| | | Big Data social | 70% |
| | | Integració de dades socials i sanitàries | 70% |
| | | Transferència de coneixement | 70% |
| | | Reglament dels serveis socials municipals | 50% |
| | | Clàusules socials | 100% |
| | Cobertura de necessitats bàsiques i mínims vitals | Punt Solidari | 100% |
| | | Targeta moneder | 100% |
| | | Subministraments bàsics | 100% |
| | | Renda garantida de ciutadania i ingrés mínim vital | 100% |
| | | Empadronament | 100% |
| | | Inserció laboral i inclusió | 100% |
| | | Persones sense llar | 100% |
| | | Llar compartida | 100% |
| | Dret a l'habitatge | Promoció d'habitatge assequible | 100% |
| | | Promoció d'habitatge dotacional | 70% |
| | | Mobilització d'habitatges buits | 70% |
| | | Polítiques de rehabilitació d'habitatges | 100% |
| | | Ajudes econòmiques directes | 100% |
| | | Pla d'habitatge | 100% |
| | | Col·laboració amb altres administracions | 50% |
| | Dret dels infants i adolescents | Pla local d'infància i adolescència | 100% |
| | | Equitat en oportunitats educatives i lleure | 100% |
| | | Servei d'Orientació i Atenció a les Famílies (SOAF) | 100% |
| | | Servei d'Intervenció Socioeducativa (SIS) | 100% |
| | | Medi Obert | 100% |
| | | Beques menjador i alimentació saludable | 100% |

| Eix | Àmbit | Acció | Estat execució |
|---|----------------------------------|--|-------------------|
| 1. Una ciutat que cuida i garanteix drets | Envellir bé | Diagnòstic, envelliment i cures | 100% |
| | | Pla de xoc transversal contra la solitud | 100% |
| | | Residència per a persones grans | 70% |
| | | Habitatges de persones grans | 70% |
| | | Nou servei "El Prat cuida" | 50% |
| | | Programa Respir | 100% |
| | | Envelliment actiu i saludable | 100% |
| | | Espais per a les persones grans | 100% |
| | | TIC i persones grans | 100% |
| | | Bon tracte a les persones grans | 100% |
| | | Servei d'Atenció Domiciliària, les superilles socials | 100% |
| | | Fer del benestar emocional una prioritat | Servei prelaboral |
| | Salut mental comunitària | | 100% |
| | Club social | | 35% |
| | SPAI | | 100% |
| | Psicòleg als serveis socials | | 100% |
| | Persones amb capacitats diverses | Formació i inserció de persones amb diversitat funcional | 100% |
| | | Oci inclusiu | 100% |
| | | Pla d'accessibilitat | 100% |
| Fundació Rubricatus | | 100% | |
| 6. Una ciutat innovadora, emprendedora i promotora del talent | Foment de l'ocupació | Inserció laboral per a col·lectius en risc d'exclusió social | 100% |

| | | | |
|---|---|--|-------------------------------|
| 7. Una ciutat per conviure-hi amb memòria i feminista | Feminismes i LGTBI+ | Violència zero al Prat | 0% |
| | | Pla integral contra les violències masclistes | 100% |
| | | Atenció a dones adolescents i joves en situacions de violència masclista | 90% |
| | | Coeducació i perspectiva de gènere a les escoles i instituts | 100% |
| | | Dies internacionals del 8 de març, 25 de novembre i 28 de juny | 100% |
| | | Pla local LGTBI+ | 100% |
| | | Pla d'igualtat de ciutat | 70% |
| | | Espais formació en perspectiva de gènere, LGTBI i prevenció de violències masclistes | 100% |
| | | Dones culturalment diverses i de col·lectius específics | 100% |
| | | Servei d'Atenció Integral (SAI) | 100% |
| | | Servei d'Informació i Atenció a les Dones (SIAD) | 100% |
| | | Homes i violència masclista | 30% |
| | | Consell de Dones | 100% |
| | | Justícia global | Cooperació al desenvolupament |
| | Desastres naturals | | 70% |
| | Ciutadania compromesa amb els drets humans | | 70% |
| | Ciutat defensora dels drets humans | | 100% |
| | Vies segures a la Mediterrània | | 90% |
| | Pla d'educació per a la justícia global, els drets humans i la pau (EpJG) | | 50% |
| | Programa de voluntariat per a la cooperació | | 30% |
| Taula El Prat Solidari | 100% | | |

| | | | |
|--|--|---|--|
| 7. Una ciutat per viure-hi amb memòria i feminista | Convivència | Servei de Mediació Ciutadana i Comunitària i Servei de Bon Veïnatge i Convivència | 100% |
| | | Agents per a la convivència | 100% |
| | | Catàleg formatiu adreçat a les comunitats veïnals | 100% |
| | | Compensació de les sancions per infraccions de les ordenances municipals | 100% |
| | | Campanyes de convivència i civisme | 20% |
| | | Convivència en l'espai públic amb els animals de companyia | 50% |
| | | Indicadors de convivència | 100% |
| | | Enquestes ciutadanes | 100% |
| | | Pla local de seguretat | 90% |
| | Nova ciutadania | Servei d'acollida | 100% |
| | | Sensibilització i interculturalitat | 90% |
| | | Atenció i dinamització de les dones migrades | 100% |
| | | Pla d'interculturalitat i ciutadania | 50% |
| | | Serveis i recursos adreçats al col·lectiu migrant | 100% |
| | | Taula de nova ciutadania | 100% |
| | | Expressions de la diversitat cultural | 100% |
| | | El Prat en la Xarxa de Ciutats Refugi | 70% |
| | 8. Una ciutat transparent i bon govern | Participació | Servei d'assessorament i suport a les entitats |
| Punt del Voluntariat | | | 100% |
| Drets digitals | | Cita prèvia als serveis municipals | 100% |

De les 94 accions previstes al PAM, n'hi ha 66 que s'han completat al 100% (el 70%), i només el 5% de les actuacions estan per sota del 50% del grau de compliment.

4.3. Reptes de futur a curt termini

El 2023 és un any amb molts reptes per consolidar projectes i serveis i, sobretot, per preveure necessitats i innovar de cara a l'elaboració del proper Pla d'actuació municipal.

Pel que fa a la secció d'Acollida i Prestacions, s'estan elaborant dues ordenances, una per regular el servei d'allotjaments d'urgència i una altra per agilitzar i facilitar accés i transparència en les prestacions econòmiques. Aquests dos projectes marcaran la diferència. També cal consolidar l'Oficina Integral d'Acció Social (OIAS) i el nou model de criteris per accedir a les prestacions i tramitar les que s'ha posat en marxa al gener, ja que cal acompanyar els equips i la ciutadania en els canvis.

Des del servei de La Botiga s'ha elaborat un projecte per avançar cap a un model universal i comunitari d'acord amb la proposta presentada als Fons Europeus.

Un repte fonamental és el desenvolupar els projectes d'atenció social integrada amb salut, així com definir els serveis domiciliaris d'acord amb l'envelliment creixent.

Des dels Serveis Bàsics cal avançar en les accions del Pla estratègic: consolidar i ampliar la feina comunitària i els espais grupals, protegir els equips, i respondre davant els conflictes i el creixement de riscos psicosocials.

Aquest és un any de posada en marxa del SIAD i del SAI reforçats. Caldrà millorar la capacitat d'atenció, estabilitzar els equips i reduir el temps d'espera de les atencions.

Pel que fa a la secció d'Acció Comunitària, Benestar i Convivència, afrontem la consolidació del nou model de convivència i mediació, amb equips més plurals i polivalents i el treball transversal amb nova ciutadania, envelliment i autonomia personal. També cal afegir-hi el desplegament i la implementació del protocol d'ocupacions il·legals aprovat l'any anterior, així com la consolidació i l'acompanyament dels espais grupals vinculats a la Taula Local de la Infància i Adolescència, i la sol·licitud perquè el Prat sigui reconeguda com a Ciutat Amiga de la Infància per la UNICEF.

També està en l'horitzó unificar els horts municipals, agrupant els horts lúdics i els urbans, amb unes noves bases reguladores i eliminant la distinció actual per grups d'edat, a fi de promoure la convivència intergeneracional.

Per acabar en aquesta secció, es proposa mantenir i millorar la coordinació amb altres serveis, especialment els de salut mental, el treball en xarxa, el reforç del Punt del Voluntariat i les entitats.

Des de la secció d'Interseccionalitat i Planificació Estratègica, continuarem treballant en projectes per sumar els eixos de desigualtat com la millora del catàleg educatiu. Hem d'impulsar el Pla estratègic de polítiques feministes i la definició de l'estratègia comunitària inclusiva de la ciutat. També treballarem en la revisió i la nova organització dels plans existents. Millorar la gestió de les dades i avançar en solucions tecnològiques per millorar els serveis són reptes importants per a aquest 2023.

En l'àmbit residencial, s'ha treballat en el model de gestió centrat en la persona, que regularà el nou allotjament temporal per a famílies. La nova residència i el centre de dia municipals, que començaran les obres l'any vinent, també adoptaran aquest model centrat en la persona.

Des del Servei d'Actuació de Sant Cosme, tenim un gran repte: impulsar el projecte Barris Creatius, que té una durada de dos anys i que suposa un compendi d'accions per millorar la qualitat de vida del barri a partir de l'educació, la cultura i l'acompanyament a famílies i joves, així com estimular la dinamització de locals buits afavorint amb retorn social al barri.

Arnau García Conesa

Cap de la secció d'Interseccionalitat i planificació estratègica del Servei d'Acció Social

ANNEXOS

1. Equipaments municipals

OMISC – EBAS Sant Cosme

Missió: Acollir l'Equip Bàsic d'Atenció Social del barri de Sant Cosme i l'Oficina Municipal Integral de Sant Cosme.

Recursos:

| | |
|--------------------|------------|
| Equip humà | 6 persones |
| Recursos econòmics | |
| Tipus de gestió | Municipal |

Residència municipal d'Avis Penedès

Missió: Assumir la cura residencial de la gent gran de la ciutat i el servei de menjador social.

Recursos:

| | |
|--------------------|-------------|
| Equip humà | 20 persones |
| Recursos econòmics | |
| Tipus de gestió | Municipal |

Cases d'en Puig i edifici annex

Missió: Acollir l'equip humà que desenvolupa l'acció tècnica i els serveis i accions vinculats a diversos programes municipals (Feminisme i LGTBI; Gent Gran; Persones amb diversitat funcional; Nova Ciutadania; Convivència i Civisme; Servei d'Entitats, i Cooperació, Justícia Global, Pau i Drets Humans), així com poder atendre la ciutadania que utilitza els serveis derivats d'aquests programes en les millors condicions d'atenció i confidencialitat possibles.

Recursos:

| | |
|--------------------|-------------|
| Equip humà | 20 persones |
| Recursos econòmics | |
| Tipus de gestió | Municipal |

Casal municipal de Gent Gran El Remolar

Missió: Facilitar espais per a la formació i el gaudi de la gent gran (a partir de 60 anys) de la ciutat, a través d'activitats d'oci i de desenvolupament personal i social; així com fomentar la seva relació social i la seva participació activa en la comunitat.

Recursos:

| | |
|--------------------|-------------|
| Equip humà | 14 persones |
| Recursos econòmics | |
| Tipus de gestió | Externa |

Equipament Cívic Delta

Missió: Acollir l'equip sociocomunitari de Sant Cosme, col·laborar amb el teixit associatiu cedint a les entitats l'ús d'espais per fer-hi activitats de caire cívic i social, i oferir un seguit de recursos per reforçar projectes dirigits a millorar la comunitat. L'equipament és de titularitat de la Generalitat de Catalunya, però se'n fa una gestió parcial.

Recursos:

| | |
|--------------------|-------------|
| Equip humà | 17 persones |
| Recursos econòmics | |
| Tipus de gestió | Mixta |

Espai Suport: serveis socials d'acompanyament

Missió: Desenvolupar diferents serveis de suport especialitzat per millorar les competències personals i professionals que formen part de la cartera municipal de Serveis Socials, com el servei d'acompanyament en l'adquisició de competències professionals (JO PUC), el servei de suport psicològic o el servei d'orientació jurídica.

Recursos:

| | |
|--------------------|------------|
| Equip humà | 9 persones |
| Recursos econòmics | |
| Tipus de gestió | Municipal |

L'obrador de Sant Cosme

Missió: Facilitar espais comunitaris a les entitats i associacions del barri de Sant Cosme per al desenvolupament de les seves activitats.

La Botiga

Missió: És un espai de venda de productes alimentaris, però també un dispositiu comunitari per desenvolupar polítiques d'inclusió social i de formació i inserció laboral, i per fomentar l'alimentació saludable. S'organitza en un model d'autoservei i/o venda assistida.

Recursos:

| | |
|--------------------|------------|
| Equip humà | 4 persones |
| Recursos econòmics | |
| Tipus de gestió | Externa |

2. Serveis municipals

Oficina d'Informació d'Acció Social

- ◆ **Servei de primera atenció social, Missió:** Centralitzar l'atenció, la informació i la tramitació dels serveis, ajuts i prestacions de l'àmbit social. Ésser la porta d'entrada als Serveis Socials municipals i als serveis especialitzats de la cartera de Serveis Socials. Forma part de l'Oficina Integral d'Atenció Social)
- ◆ **Servei de tramitació de prestacions, Missió:** Donar resposta a situacions de necessitats puntuals i urgents, i assegurar la cobertura de les necessitats més bàsiques de subsistència, a través d'ajuts econòmics. Forma part de l'Oficina Integral d'Atenció Social)

Recursos:

| | |
|-----------------------------|-------------|
| Equip humà d'ambdós serveis | 14 persones |
| Recursos econòmics | |
| Tipus de gestió | Municipal |

Servei bàsic d'atenció social (SBAS) i Servei d'atenció social per a urgències i emergències (SASUIE)

- ◆ **SBAS, Missió:** Millorar la qualitat de vida i la inclusió social de les persones, especialment d'aquelles que es troben en situació de necessitat o risc, a través del coneixement, la prevenció, la intervenció i el seguiment de les situacions de necessitat social. Es presta des dels quatre equips bàsics d'atenció social (EBAS).
- ◆ **SASUIE, Missió:** Atendre situacions imprevistes en les quals perilla la seguretat i la cobertura de les necessitats bàsiques de la persona.

Recursos:

| | |
|-----------------------------|-------------|
| Equip humà d'ambdós serveis | 49 persones |
| Recursos econòmics | |
| Tipus de gestió | Municipal |

Servei d'acompanyament social a la renda garantida de ciutadania (RGC)

Missió: Facilitar la tramitació d'aquesta prestació a les persones que han de sol·licitar-la.

Recursos:

| | |
|--------------------|-----------|
| Equip humà | 1 persona |
| Recursos econòmics | |
| Tipus de gestió | Municipal |

Servei d'allotjaments d'urgència

Missió: Oferir allotjament puntual i cobertura temporal de les necessitats bàsiques a persones o famílies en situació de risc o emergència social.

Recursos:

| | |
|--------------------|------------------------|
| Equip humà | |
| Recursos econòmics | |
| Tipus de gestió | Mixta (Snow Travel SA) |

Servei de suport socioeducatiu en habitatges temporals d'inclusió

Missió: Oferir un programa social d'intervenció en el nucli familiar a través de l'acompanyament intensiu d'un o una professional especialitzada, el lloguer temporal i limitat d'un habitatge municipal, activitats grupals per al desenvolupament de competències personals i professionals, accions formatives per facilitar la inserció laboral i l'acompanyament en la cerca d'habitatge.

Recursos:

| | |
|--------------------|--------------------|
| Equip humà | |
| Recursos econòmics | |
| Tipus de gestió | Externa - Habitat3 |

Servei d'intervenció i prevenció de l'exclusió residencial (SIPER)

Missió: Oferir intermediació i assessorament a les persones i unitats de convivència del municipi que es troben en alguna situació de pèrdua o de risc de pèrdua de l'habitatge.

Recursos:

| | |
|--------------------|-----------|
| Equip humà | 1 persona |
| Recursos econòmics | |
| Tipus de gestió | |

Servei d'atenció a persones sense llar

Missió: Detectar situacions de sensellarime i atendre persones en aquesta situació, facilitant-los béns destinats a cobrir necessitats bàsiques, accions de promoció de la salut/autocura, informació, acompanyament i/o derivació als recursos socio-sanitaris existents.

Recursos:

| | |
|--------------------|---------------------|
| Equip humà | |
| Recursos econòmics | |
| Tipus de gestió | Externa - Creu Roja |

Servei de distribució d'aliments "La Botiga"

Missió: Treballar per garantir l'alimentació, l'apoderament comunitari i la sostenibilitat dels col·lectius més empobrits de la ciutat.

Recursos:

| | |
|--------------------|--------------------------|
| Equip humà | 4 persones |
| Recursos econòmics | |
| Tipus de gestió | Externa - Associació ABD |

Servei laboral especialitzat JO PUC

Missió: Oferir oportunitats de canvi i de creixement personal, facilitar noves competències professionals i evitar el deteriorament emocional, a través d'un itinerari de suport a la inserció sociolaboral.

Recursos:

| | |
|--------------------|------------|
| Equip humà | 6 persones |
| Recursos econòmics | |
| Tipus de gestió | |

Servei d'orientació jurídica

Missió: Oferir orientació jurídica a persones usuàries dels serveis bàsics d'atenció social i d'altres serveis de les xarxes professionals que hi estan vinculades.

Recursos:

| | |
|--------------------|-----------|
| Equip humà | 1 persona |
| Recursos econòmics | |
| Tipus de gestió | |

Servei prelaboral

Missió: Habilitar persones afectades de trastorn mental greu o sever en les capacitats requerides per al desenvolupament d'un lloc de treball i, posteriorment, gestionar la seva integració laboral amb el suport de les mateixes persones usuàries.

Recursos:

| | |
|--------------------|--|
| Equip humà | 4 persones |
| Recursos econòmics | |
| Tipus de gestió | Mixta (Parc Sanitari Sant Joan de Déu) |

Servei d'atenció domiciliària (dependència, social i infància)

Missió: Proporcionar atenció personal, ajuda a la llar i suport social a persones i/o famílies valorades des dels SBAS amb dificultats per desenvolupar les activitats de la vida diària, dificultats d'integració o manca d'autonomia personal, per millorar la seva qualitat de vida i potenciar-los l'autonomia; així com unes condicions adients de convivència en el seu propi entorn familiar i comunitari.

Recursos:

| | |
|--------------------|------------------------|
| Equip humà | 9 persones |
| Recursos econòmics | |
| Tipus de gestió | Externa (Fundació S21) |

Residència Penedès

Missió: Oferir allotjament i manutenció, servei de bugaderia i repàs de la roba, acolliment i convivència, i suport personal per a les activitats de la vida diària a persones majors de 65 anys, que estiguin empadronades al Prat de Llobregat i que no superin el grau I de dependència.

Recursos:

| | |
|--------------------|-------------|
| Equip humà | 20 persones |
| Recursos econòmics | |
| Tipus de gestió | |

Menjador social

Missió: Oferir l'àpat principal del dia, el dinar, a persones majors de 65 anys amb dificultats per fer-se'l i que puguin assistir de manera autònoma, de dilluns a divendres, als centres residencials Penedès i Onze de Setembre.

Recursos:

| | |
|--------------------|-------------------------------|
| Equip humà | |
| Recursos econòmics | |
| Tipus de gestió | Externa - Pere Mata Social SA |

Àpats a domicili

Missió: Garantir àpats de qualitat a les persones grans amb dependència reconeguda que visquin soles o amb una altra persona gran.

Recursos:

| | |
|--------------------|-------------------------------|
| Equip humà | |
| Recursos econòmics | |
| Tipus de gestió | Externa - Fundació Rubricatus |

Transport adaptat

Missió: Proporcionar transport per a desplaçaments quotidians, de forma esporàdica o fixa, a persones majors de 65 anys en situació de dependència; o a persones amb certificat de discapacitat i barem de mobilitat reconegut que assisteixin a un recurs especialitzat diürn i no puguin usar el transport públic ordinari.

Recursos:

| | |
|--------------------|--|
| Equip humà | |
| Recursos econòmics | |
| Tipus de gestió | |

Teleassistència

Missió: Prestar atenció domiciliària per detectar situacions d'emergència, donar una resposta ràpida i garantir la comunicació permanent de la persona amb l'exterior. S'adreça a persones majors de 80 anys o de 65 anys amb patologies de risc, que viuen soles o amb altres persones que no poden oferir-los suport en cas d'urgència/emergència i a persones de menys de 65 anys que tinguin reconegut un grau de discapacitat superior al 75 %.

Recursos:

| | |
|--------------------|--|
| Equip humà | |
| Recursos econòmics | |
| Tipus de gestió | Externa (Televida Servicios Sociosanitarios SLU) |

SITUA'T amb la Salut Mental

Missió: Informar, assessorar i acompanyar persones amb dificultats de salut mental o amb risc de patir-ne, els seus familiars i les persones del seu entorn.

Recursos:

| | |
|--------------------|-----------|
| Equip humà | 1 persona |
| Recursos econòmics | |
| Tipus de gestió | |

Servei d'atenció psicològica per a persones en risc d'exclusió social

Missió: Oferir suport psicoterapèutic amb l'objectiu d'enfortir les capacitats i l'autonomia de les persones afectades. S'adreça a persones amb recursos econòmics insuficients i usuàries dels serveis bàsics d'atenció social.

Recursos:

| | |
|--------------------|------------|
| Equip humà | 2 persones |
| Recursos econòmics | |
| Tipus de gestió | |

ACTUA de suport a la vida autònoma

Missió: Donar suport a persones amb problemàtica social derivada d'un trastorn mental per aconseguir que puguin dur a terme les activitats del dia a dia, tant a casa seva com en entorns comunitaris, i que esdevinguin autònomes i empoderades.

Recursos:

| | |
|--------------------|---------------------------|
| Equip humà | 2 persones |
| Recursos econòmics | |
| Tipus de gestió | Externa (ATRA Associació) |

Servei d'intervenció socioeducativa (SIS)

Missió: Oferir atenció especialitzada, intensiva i de proximitat a famílies amb infants i adolescents d'entre 0 i 18 anys del Prat, ateses des dels equips del Servei Bàsic d'Atenció Social.

Recursos:

| | |
|--------------------|------------------------------|
| Equip humà | 17 persones |
| Recursos econòmics | |
| Tipus de gestió | Externa (Eduvic, SAÓ, SUARA) |

Servei d'orientació i acompanyament a les famílies (SOAF)

Missió: Oferir orientació i acompanyament integral a totes les famílies del Prat per millorar-ne el benestar personal, familiar i social (enfocat des d'una perspectiva preventiva).

Recursos:

| | |
|--------------------|---|
| Equip humà | 3 persones |
| Recursos econòmics | |
| Tipus de gestió | Externa (Coop. d'Iniciativa Social Eduvic SCLL) |

Servei especialitzat d'atenció a la infància i l'adolescència (SEIA)

Missió: Valorar la situació d'infants i joves (entre 0 i 18 anys) en risc o en situació de desemparament i atendre'ls, així com fer un seguiment de les seves famílies.

Recursos:

| | |
|--------------------|---|
| Equip humà | |
| Recursos econòmics | |
| Tipus de gestió | Externa (Consell Comarcal Baix Llobregat) |

Servei d'integració familiar en família extensa (SIFE)

Missió: Estudiar les famílies extenses possibles acollidores d'infants i adolescents sota tutela dels serveis de protecció competents, així com fer el seguiment de l'acolliment familiar.

Recursos:

| | |
|--------------------|---|
| Equip humà | |
| Recursos econòmics | |
| Tipus de gestió | Externa (Consell Comarcal Baix Llobregat) |

Servei especialitzat d'atenció a les persones (SEAP)

Missió: Fomentar el bon tracte cap a les persones grans o en situació de fragilitat, a través de l'assessorament a les professionals que treballen en l'atenció dels col·lectius quan es troben en situacions de vulnerabilitat o maltractament.

Recursos:

| | |
|--------------------|---|
| Equip humà | |
| Recursos econòmics | |
| Tipus de gestió | Externa (Consell Comarcal Baix Llobregat) |

Servei de canguratge - El Prat cuida

Missió: Atendre infants en risc fora dels recursos de l'educació formal (escolar o extraescolar), l'atenció a la dependència o la intervenció socioeducativa.

Recursos:

| | |
|--------------------|--|
| Equip humà | |
| Recursos econòmics | |
| Tipus de gestió | |

Servei d'informació i atenció a les dones (SIAD) – Servei d'atenció integral (SAI) LGBTI

- ◆ **SIAD, Missió:** Ésser un punt de referència per a les dones del Prat que treballa amb la finalitat de potenciar els processos d'autonomia i contribuir a la superació de totes les situacions de desigualtat de gènere, a través de quatre assessories: informació i orientació, assessoria jurídica, suport psicològic a persones adultes, i atenció a dones en situació de risc per violència masclista i suport psicològic a menors fills i filles de dones víctimes de violència masclista.
- ◆ **SAI LGTBI, Missió:** Oferir un servei de sensibilització i informació per a persones i entitats, per tal de mostrar la diversitat d'orientació sexual i d'identitat de gènere i prevenir LGTBIfòbia.

Recursos:

| | |
|-----------------------------|--|
| Equip humà d'ambdós serveis | 7 persones |
| Recursos econòmics | |
| Tipus de gestió | Mixta (Ajuntament i Assoc. Dones Juristes, AGI FP i SURT Fundació) |

Punt d'informació de la gent gran

Missió: Ésser l'espai de referència per a la gent gran del Prat, facilitar informació sobre temes relacionats amb la promoció del temps lliure i altres activitats o serveis que són d'interès per a les persones de més de 60 anys.

Recursos:

| | |
|--------------------|--------------------|
| Equip humà | 1 persona |
| Recursos econòmics | |
| Tipus de gestió | Externa (Esport 3) |

Servei de seguiment de l'accessibilitat universal i promoció de l'autonomia de les persones amb diversitat funcional

Missió: Promoure l'accessibilitat i l'eliminació de barreres en projectes urbans, edificacions, via pública i transport. Informar i assessorar persones individuals i famílies sobre el conjunt de recursos i serveis del municipi adreçats a les persones amb diversitat funcional.

Recursos:

| | |
|--------------------|------------------|
| Equip humà | 1 persona |
| Recursos econòmics | |
| Tipus de gestió | Externa (Voltes) |

Servei de bon veïnatge i convivència

Missió: Donar suport per organitzar i millorar la convivència de les comunitats de veïns i veïnes.

Recursos:

| | |
|--------------------|--|
| Equip humà | 4 persones |
| Recursos econòmics | |
| Tipus de gestió | Externa (Assoc. Recerca i Acció Social VINCLE) |

Servei de mediació: ciutadana i comunitària, i reparadora

- ◆ **Servei de mediació ciutadana i comunitària, Missió:** Facilitar la resolució dels conflictes que es produeixen en el nostre entorn personal i comunitari més quotidià, de manera pacífica, imparcial i confidencial.
- ◆ **Servei de mediació reparadora, Missió:** Facilitar la substitució voluntària de les sancions econòmiques, previstes a l'Ordenança de civisme i convivència, per fórmules alternatives de reparació del dany i en benefici de la comunitat.

Recursos:

| | |
|-----------------------------|-----------------------|
| Equip humà d'ambdós serveis | 2 persones |
| Recursos econòmics | |
| Tipus de gestió | Externa (Assoc. CEPS) |

Servei de primera acollida, d'interpretació i suport a l'atenció i de dinamització a persones migrades i refugiades

Missió: Informar sobre els serveis públics i formar sobre els serveis i recursos de la ciutat i sobre l'entorn, per facilitar l'acomodació al Prat de les persones immigrades. S'adreça a totes les persones estrangeres empadronades al municipi.

Recursos:

| | |
|--------------------|---|
| Equip humà | 2 persones |
| Recursos econòmics | |
| Tipus de gestió | Externa (EULEN Servicios Sociosanitarios) |

Servei d'informació i assessorament jurídic en matèria d'estrangeria (CITE)

Missió: Facilitar assessorament en matèria d'estrangeria, mobilitat internacional i drets socials i laborals a les persones immigrades. Tramitar permisos de treball, de residència, de reagrupament familiar i informar sobre el procediment d'accés a la nacionalitat.

Recursos:

| | |
|--------------------|--|
| Equip humà | 2 persones |
| Recursos econòmics | |
| Tipus de gestió | Externa (Assoc. per a l'orientació, formació i inserció dels treballadors/es estrangers/res) |

Servei de formació i dinamització d'entitats i Punt del voluntariat

- ◆ **Servei de formació i assessorament d'entitats, Missió:** Enfortir el teixit associatiu de la ciutat, donant suport a les entitats en la millora de la seva gestió interna, així com a col·lectius que vulguin constituir una entitat i que necessitin informació dels passos a seguir.
- ◆ **Punt del voluntariat, Missió:** Ésser el punt de referència de la ciutat en matèria de voluntariat. Donar suport a les crides de voluntariat de les entitats i a la ciutadania que vol fer voluntariat.

Recursos:

| | |
|-----------------------------|---------------------------------------|
| Equip humà d'ambdós serveis | 2 persones |
| Recursos econòmics | |
| Tipus de gestió | Externa (Esport3 Serveis Alternatius) |

Horts municipals

Missió: Oferir 60 m² per al cultiu individual a diferents col·lectius de la ciutat: gent gran, joves, persones adultes, així com 4 parcel·les de caràcter social, amb un caràcter lúdic, cultural, terapèutic o d'activitat física i relacional.

Recursos:

| | |
|--------------------|--|
| Equip humà | |
| Recursos econòmics | |
| Tipus de gestió | Externa (TARPUNA SCCL i Fundació Rubricatus) |

Servei d'arranjaments a l'habitatge

Missió: Efectuar petites reformes i intervencions a la llar de persones grans amb dependència, orientades a millorar, principalment, l'accessibilitat, les condicions de seguretat i habitabilitat, i a adaptar el domicili per desenvolupar-hi les activitats bàsiques de la vida diària.

Recursos:

| | |
|--------------------|--|
| Equip humà | |
| Recursos econòmics | |
| Tipus de gestió | |

Servei de millora i manteniment de l'habitatge

Missió: Millorar les condicions d'habitabilitat i salubritat de les llars de les famílies en risc d'exclusió social ateses pels serveis bàsics d'atenció social.

Recursos:

| | |
|--------------------|-----------|
| Equip humà | 1 persona |
| Recursos econòmics | |
| Tipus de gestió | |

Servei integral per a les conductes addictives (SPAI)

Missió: Atendre i tractar persones en situació de greu vulnerabilitat social, consum actiu i/o conductes addictives.

Recursos:

| | |
|--------------------|--|
| Equip humà | |
| Recursos econòmics | |
| Tipus de gestió | |

Servei d'atenció i informació ciutadana al barri de Sant Cosme (OMISC)

Missió: Informar sobre serveis, tràmits, convocatòries, campanyes i activitats que es fan al municipi; orientar sobre els diferents programes municipals (educació, acció social, salut pública, esports i cultura); rebre consultes, queixes i suggeriments en relació amb els àmbits que gestiona l'Ajuntament i ésser punt de contacte de l'administració municipal al barri; assessorar i acompanyar les comunitats de veïns i veïnes que ho sol·licitin; fer l'acompanyament social i orientar en matèria de dependència, sol·licitud de beques, etc..

Recursos:

| | |
|--------------------|-------------|
| Equip humà | 23 persones |
| Recursos econòmics | |
| Tipus de gestió | Mixta |

Servei d'orientació laboral i Servei d'assessorament i acompanyament a comerços al barri de Sant Cosme

- ◆ **Orientació laboral, Missió:** Acompanyar i assessorar individualment les persones que busquen feina o volen millorar la seva situació laboral.
- ◆ **Assessorament i acompanyament a comerços, Missió:** Donar suport tant als comerços existents, com als que es volen implantar de nou al barri de Sant Cosme.

Recursos:

| | |
|-----------------------------|------------|
| Equip humà d'ambdós serveis | 4 persones |
| Recursos econòmics | |
| Tipus de gestió | |

3. Activitats

| Nom activitat | Data realització | Participació | Cost |
|---|------------------|--------------|----------|
| Dia Europeu de la Mediació (videofòrum) | 19 de gener | 16 | - |
| Celebració de l'any nou xinès | 8 de febrer | 110 | - |
| Rua educativa de Carnaval de Sant Cosme | 25 de febrer | 600 | 937,75 € |
| Dia Internacional de les Dones | 8 de març | 1.500 | 2.274 € |
| 8M. Manifest compartit de Sant Cosme | 8 de març | 58 | - |
| 8M. Taller de ioga en cadira a Sant Cosme | 24 de març | 55 | - |
| Dia de la Visibilitat Trans | 31 de març | 41 | 170 € |
| Dia del Poble Gitano | 8 d'abril | 100 | 200 € |
| Dia contra la LGTBIfòbia | 17 de maig | - | - |
| Dia d'Acció per a la Salut de les Dones (Sant Cosme) | 27 de maig | 30 | 86,52 € |
| Festa del Voluntariat | 27 de maig | 300 | 2.741 € |
| Dia d'Acció per a la Salut de les Dones | 28 de maig | 117 | 700 € |
| Dia de l'Orgull | 28 de juny | 1.000 | 2.498 € |
| Taller de boxa a Sant Cosme | | 42 | |
| Torneig de parxís a Sant Cosme | | 36 | |
| Bingo musical a Sant Cosme | Juliol | 85 | 8.470 € |
| Training dance a Sant Cosme | | 137 | |
| Actuació musical final d'estiu/Mercat carrer (Sant Cosme) | | 120 | |
| Tardes a la plaça (Sant Cosme) | Juliol | 195 | 38.000 € |
| XIX Trobada Anual de Dones | 19 de setembre | 220 | 2.868 € |
| Galanada de la parròquia | 26 de setembre | 300 | - |

| Nom activitat | Data realització | Participació | Cost |
|--|-------------------|--------------|----------|
| Congrés Comarcal del Baix Llobregat | 2 de novembre | 28 | 700 € |
| 25è Aniversari de Mediació | 3 de novembre | 70 | - |
| Eliminació de la violència contra les dones | 25 de novembre | 957 | 2.335 € |
| Esmorzar comunitari i Clic per les dones | 25 de novembre | 150 | - |
| Mostra d'Entitats de la Fira Avícola | 2 - 4 de desembre | 39.492 | 68.560 € |
| Praticipa (Mostra d'Entitats) | 2 - 4 de desembre | 550 | 5.989 € |
| Curs sobre la reforma de la Llei d'estrangeria | Desembre | 42 | - |
| Concurs fotogràfic del pessebre vivent | Desembre | 150 | 1.590 € |
| Conjunt d'activitats FEM Nadal | Desembre | 500 | 61.942 € |
| Pessebre Vivent de Sant Cosme | | 4.500 | |
| Consell Municipal de Dones | 3 trobades | 90 | - |
| Tallers de suport a l'èxit escolar Escola Jaume Balmes | Curs escolar | 20 | 6.000 € |
| Tallers de suport a l'èxit escolar Institut Escola El Prat | Curs escolar | 25 | 7.500 € |
| Tallers de suport a l'èxit escolar Institut Escola Pepa Colomer | Curs escolar | 20 | 6.000 € |
| Activitats extraescolars Escola Jaume Balmes | Curs escolar | 301 | 18.125 € |
| Activitats extraescolars Institut Escola El Prat | Curs escolar | 178 | 19.221 € |
| Activitats extraescolars Institut Escola Pepa Colomer | Curs escolar | 576 | 6.000 € |
| Cafè familiar Llar d'infants Dumbo | Maig-juny | 36 | 4.975 € |

| Nom activitat | Data realització | Participació | Cost |
|---|-------------------|--------------|-----------|
| Tallers (manteniment físic i cognitiu, expressió artística i formatius) | Tot l'any | 600 | 242.155 € |
| Tallers residència i Rubricatus | Tot l'any | 30 | |
| Tallers intensius d'estiu | Juliol | 80 | |
| Exposició dels treballs dels tallers | Tot l'any | 100 | |
| Activitats d'agenda (sortides culturals, exposicions) | Tot l'any | 600 | |
| Balls per a la gent gran (Festa de la Dansa, Carnestoltes, estiu i Nadal) | Tot l'any | 500 | |
| Jornades de la Gent Gran | Juny | 300 | |
| Passejades per a la gent gran | Tot l'any | 60 | |
| Cinefòrum | Tot l'any | 100 | |
| Club de Grans Lectors | Tot l'any | 12 | |
| Paella de la gent gran | 20 de setembre | 1.100 | |
| Activitats per a la gent gran del 8M | Març | 50 | |
| Festa de la Salut | 2 d'abril | 200 | |
| Activitats de Sant Jordi per a la gent gran | Abril | 60 | |
| Estada de vacances | Estiu | 300 | |
| Activitats organitzades per a la gent gran amb motiu de la Festa Major | Setembre | 400 | |
| Pessebre de la plaça de la Vila | Setembre-desembre | 40 | |
| Intervenció a El Prat Ràdio: agents de convivència i servei de mediació ciutadana i comunitària | Mensual | 8 | - |
| Tallers en clau de gènere (catàleg educatiu) | Curs escolar | - | - |
| Tallers per a la convivència (catàleg educatiu) | Curs escolar | 285 | - |
| Activitats de suport comunitari (Antenes i acompanyament individual) | Febrer-octubre | 50 | 2.482 € |
| El Prat Educa (guia d'activitats educatives de cooperació, pau i drets humans) | Curs escolar | 1.605 | 8.875 € |
| Campanya "L'escola a prop teu" | Gener-juny | 90 | - |
| Projecte LACM (llengua àrab i cultura magribina) | 114 hores | 58 | - |
| Tallers de dinamització per a dones magribines | 11 sessions | 27 | - |
| Tallers de dinamització per a dones pakistaneses | 6 sessions | 11 | - |

| Nom activitat | Data realització | Participació | Cost |
|--|------------------|--------------|------|
| Tallers de reforç de català per a persones joves nouvingudes | 80 hores | 29 | - |
| Curs de coneixement de la societat catalana (mòdul C) | 16 sessions | 49 | - |
| Programa a El Prat Ràdio: "D'aquí i d'allà" | Mensual | 10 | - |
| Programa a El Prat Ràdio sobre voluntariat | Quinzenal | 24 | - |

4. Webs, xarxes socials i apps

| Nom Xarxa/ Web/ APP | Tipus | Visites / Persones seguidores |
|---------------------|-----------|-------------------------------|
| | Facebook | 1.457 persones seguidores |
| | Twitter | 1.791 persones seguidores |
| | Instagram | 1.231 persones seguidores |
| Xarxa Dones | Facebook | 2.312 persones seguidores |
| | Twitter | 1.543 persones seguidores |
| Barri Sant Cosme | Facebook | 2.655 persones seguidores |
| | Twitter | 856 persones seguidores |
| | Instagram | 1.035 persones seguidores |
| El Prat participa | Facebook | Tancat |
| | Twitter | 1.778 persones seguidores |
| | Instagram | 1.430 persones seguidores |



RETRE COMPTES COM A SERVEI A LA CIUTADANIA

Pocs mesos després de la presentació pública del balanç del Pla d'actuació municipal 2020-2023, posem a l'abast del nou consistori i de tota la ciutadania, les entitats i els mitjans de comunicació la primera Memòria municipal conjunta de tot l'Ajuntament, relativa a la feina duta a terme durant l'any 2022.

Tant al sector privat com al públic, elaborar el balanç de tot el que fan les organitzacions és un deure inexcusable. En el nostre cas, un Ajuntament reconegut com a capdavanter en assumptes de transparència i bon govern, necessitàvem dotar-nos d'aquest material, que en bona part és un esforç per reunir, homogeneïtzar i presentar les dades que les diverses àrees municipals ja han estat elaborant durant anys per separat.

Aprofundim així en una *gimnàstica* de la dació de comptes que té com a objectiu que la ciutadania pugui conèixer -i per tant jutjar- a què es dediquen els més de 110 milions d'euros amb els quals anualment comptem per desenvolupar els serveis públics locals, tant els obligatoris com aquells que per necessitats sobrevingudes ens veiem obligats a realitzar, sovint per incompareixença d'altres administracions competents. Els successius equips de govern municipal han decidit que els equips professionals vagin més enllà d'allò que ens ordena la legislació. En molts casos, aquesta pràctica ha mostrat el camí a d'altres ajuntaments, que han vist en el Prat de Llobregat un exemple a seguir. Això s'ha visualitzat també en els premis que hem assolit en moltes de les nostres polítiques i en diversos àmbits.

Com heu pogut veure, la Memòria municipal 2022 encara no és prou homogènia ni completa. De cara a pròxims anys, hi incorporarem també les societats, consorcis i fundacions dependents totalment o/i parcialment de l'Ajuntament.

Agraeixo a tota la plantilla haver iniciat aquesta pràctica. I expresso el meu agraïment molt especialment a Marisol Rojas i Cristina Gutiérrez, que des de l'Àrea d'Alcaldia, Innovació, Agenda 2030 i *Next Generation* han posat tot el seu coneixement i molt del seu temps al servei d'aquest projecte, que, com podeu comprovar, han coronat amb èxit.

Ricard Fernández Ontiveros
Gerent

QUADRE D'INDICADORS ¹

Objectius de Desenvolupament Sostenible

| | | | | |
|--|--|----------------------|----------------------|---------------------|
| ODS 1. FI DE LA POBRESA | Població amb ingressos per unitat de consum per sota del 60% de la mitjana | 12,7% (2021) | 13,6% (2020) | 13% (2019) |
| | Mitjana de persones beneficiàries de la Renda Garantida de Ciutadania per 10.000 habitants | 111,88 nre (2021) | 81,05 nre (2020) | 111,9 nre (2019) |
| | Renda mitjana per llar | 45.760€ (2021) | 42.897€ (2020) | 43.198 € (2019) |
| | Taxa de vivendes iniciades de protecció oficial sobre el total de vivendes iniciades | 30,26% 2022 | 63,6% 2021 | 0% 2020 |
| ODS 2. FAM ZERO | Superfície dedicada a agricultura ecològica | 0% (2022) | 0% (2021) | 0% (2020) |
| | Superfície de terra agrícola per 100 habitants | 0,52 ha (2022) | 0,52 ha (2021) | 0,52 ha (2020) |
| ODS 3. SALUT I BENESTAR | Edat mitjana de les defuncions | 77,36 anys (2021) | 77,06 anys (2020) | 77,1 anys (2018) |
| | % Població abonada a un complex esportiu de la ciutat | 13,08% (2022) | 10,87% (2021) | 12,10% (2020) |
| | % Pressupost municipal destinat a la pràctica esportiva | 7,61% (2022) | 7,56% (2021) | 8,15% (2020) |
| | Víctimes de trànsit per 10.000 habitants | 11 (2021) | 11 (2020) | 11 (2019) |
| | Índex de sobreenvelliment | 11,8 % (2021) | 12,9 % (2020) | 12,53 % (2019) |
| ODS 4. EDUCACIÓ DE QUALITAT | Taxa de graduació de l'ESO | 82,8 % (2021) | 82,9 % (2018) | 87,1 % (2017) |
| | Taxa de participació en educació infantil de 1r cicle | 41,3 % (2021) | 41,4 % (2019) | 42,63 % (2018) |
| | Taxa de matriculació a programes de Formació i Inserció | 1,9 % (2021) | 1,9 % (2019) | 1,7 % (2018) |
| | Despesa d'educació sobre el pressupost corrent municipal | 7,8% (2022) | 7,8% (2021) | 8,3% (2020) |
| | Despesa en cultura sobre el pressupost corrent municipal | 9,5 % (2021) | 9,6 % (2019) | 8,5 % (2018) |
| ODS 5. IGUALTAT DE GÈNERE | Taxa de càrrecs electes ocupats per dones al consistori municipal | 40 % (2023) | 44 % (2019) | 52 % (2018) |
| | Taxa d'atur registrat de dones | 14,9 % (2021) | 15,4 % (2020) | 13 % (2019) |
| | Taxa ocupació de dones | 61,1 % (2021) | 64,4 % (2020) | 63 % (2019) |

¹ Fonts: Idescat, Visor 2030 Diputació de Barcelona i observatoris propis

QUADRE D'INDICADORS

| | | | | |
|--|--|-------------------------------|--------------------------------|-----------------------|
| ODS 6. AIGUA NETA I SANEJAMENT | Consum diari d'aigua per habitant | - (2021) | 38 l/dia (2020) | 35,79l/dia (2019) |
| | Preu d'aigua per m ³ | 1,8€/m ³ (2021) | 1,8 €/m ³ (2019) | |
| ODS 7. ENERGIA NETA I ASSEQUIBLE | Consum final d'energia a les llars per habitant | 2.030,8 KWh (2021) | 2.030,9 KWh (2020) | 2.143,1 KWh (2019) |
| | Proporció d'energies renovables sobre el consum d'energia a les llars | 8,6 % (2021) | 0,01 % (2019) | 0,59 % (2018) |
| | Cost del consum final d'energia residencial respecte de la Renda Familiar Disponible Bruta | 0,06 % (2021) | 0,06 % (2020) | 0,05 % (2019) |
| ODS 8. TREBALL DIGNE I CREIXEMENT ECONÒMIC | PIB (pm) per habitant | 63.556,4 € (2021) | 66.100 € (2019) | |
| | Taxa d'ocupació | 64,1 % (2021) | 64,2 % (2020) | 67 % (2019) |
| | Taxa de prestacions d'ocupació | 62,9 % (2021) | 64,4 % (2020) | 66,1 % (2019) |
| | Establiments comercials per cada 1.000 habitants | 13,5 (2021) | 13,5 (2019) | 14,1 (2018) |
| | Pressió turística per 10.000 habitants | 193 (2021) | 193 (2020) | 195,4 (2019) |
| ODS 9. INDÚSTRIA, INNOVACIÓ I INFRAES- STRUCTURES | Ocupació sectors industrials de tecnologia alta i mitjana alta i en serveis de coneixement | 34,3 % (2021) | 34,3 % (2020) | 34,9 % (2019) |
| | Treballadors /es industrials | 8,03 % (2021) | 8,03 % (2020) | 17,84 % (2019) |
| | Cobertura d'Internet amb xarxes fixes >=100Mbps | 100 % (2021) | 100 % (2020) | 100 % (2019) |
| ODS 10. REDUCCIÓ DE LES DESI- GUALTATS | Renda familiar disponible bruta per habitant | 13.659,5 € (2021) | 13.659,5 € (2020) | |
| | Població amb ingressos per unitat de consum per sota del 40 % | 6,1 % (2021) | 6,2 % (2020) | 5,9 % (2019) |
| | Índex Gini ² | 27,4 (2021) | 27,5 (2020) | 27,1 (2019) |
| | Desigualtat de la distribució de la renda. Índex de la ratio 980/p20 | 2,3 (2021) | 2,3 (2020) | 2,3 (2019) |

² Índex Gini: És un indicador de desigualtat, normalment utilitzat per mesurar la desigualtat d'ingressos. El coeficient és un número entre 0 i 1, on 0 e correspon amb la perfecta igualtat (tothom té els mateixos ingressos) i on el valor 1 es correspon amb la perfecta desigualtat (una persona té tots els ingressos i la resta cap)

QUADRE D'INDICADORS

| | | | | |
|---|--|--------------------------------|-------------------|--------------------|
| ODS 11. CIUTATS I COMUNITATS SOSTENIBLES | Esforç econòmic lloguer | 46,2 % (2021) | 54,9 % (2020) | 46,3 % (2019) |
| | Zona verda / espai lliure per habitant | 12,4 m2 (2021) | 12,4 m2 (2019) | 12,51 m2 (2018) |
| | Taxa utilització línies urbanes | 12,1% 2022 | 10,5% 2021 | 8,5% 2020 |
| | Percentatge del sòl artificialitat | 75,55 % (2021) | 75,55 % (2020) | 75,55 % (2019) |
| ODS 12. CONSUM I PRODUCCIÓ RESPONSA- BLES | Socis i sòcies de cooperatives registrades per 1.000 habitants | 23,14 (2021) | | |
| | Taxa recollida selectiva | 41,9% 2021 | 41,2 % (2020) | 41,9 % (2019) |
| | Residus domèstics per habitant i dia | 3,53 kg / hab/dia (2021) | | |
| ODS 13. ACCIÓ CLIMÀTICA | Emissió total de gasos d'efecte hivernacle per habitant | 4,62 t (2021) | 4,62 t (2018) | 5,05 t (2017) |
| | Intensitat d'emissió de gasos d'efecte hivernacle de l'energia consumida | 37,99 % (2021) | 37,99 % (2018) | 38,80 % (2017) |
| | Vulnerabilitat a les onades de calor | 2 (2021) | 2 (2018) | |
| ODS 14. VIDA SUBMARINA | Qualitat de les aigües de bany | 100 % (2022) | 100 % (2021) | 100 % (2019) |
| | Franja Costanera lliure d'urbanització | 68% (2022) | 68% (2021) | 68% (2020) |
| ODS 15. VIDA TERRESTRE | Espais protegits | 22,33% (2022) | 22,33% (2021) | 22,33% (2020) |
| | Espais protegits gestionats | 22,33% (2022) | 22,33% (2021) | 22,33% (2020) |
| | Superfície de boscos | 58 ha (2022) | 58 ha (2021) | 58 ha (2020) |
| ODS 16. PAU, JUSTÍCIA I INSTITUCI- ONS SÒLIDES | Participació a les eleccions municipals | 52 % (2022) | 60,9 % (2019) | 54,1 % (2015) |
| | Índex d'implantació dels serveis digitals | 83,67% (2021) | 8,68 % (2020) | |
| | Índex d'activitat dels serveis digitals | 98,49% (2021) | 86,38% (2020) | |
| | Índex d'implantació dels principis de bon govern | 88,53% (2021) | 83,06% (2020) | |
| ODS 17. ALIANÇA PER ACONSEGUIR ELS OBJECTIUS | Es destinen recursos a la Cooperació al Desenvolupament per la DIBA | Sí (2020) | | |
| | Grau de maduresa digital | 78 (2019) | | |
| | Deute viu per habitant | 4,9 € (2021) | 6,3 € (2020) | |