



**ÀREA D'ACCIÓ
AMBIENTAL,
ENERGIA I
SERVEIS URBANS**

VALORACIÓ DEL DIRECTOR DE L'ÀREA D'ACCIÓ AMBIENTAL, ENERGIA I SERVEIS URBANS

Serveis urbans

El primer objectiu de l'Àrea és garantir la qualitat de l'espai públic del municipi. En un escenari d'alta complexitat, com el del marc de la pandèmia, en què hi ha hagut una "redescoberta" dels espais periurbans i en què l'espai públic ha readquirit una major centralitat, estem en condicions d'afirmar que el Prat ha garantit una alta qualitat en el manteniment de l'espai públic.

D'altra banda, s'ha seguit en la millora de l'eficiència de l'enllumenat públic i en la millora de la il·luminació, fent compatibles aquests dos objectius.

En un tema tan rellevant com el dels residus, ens mantenim amb uns estàndards alts en reciclatge i percentatge de recollida selectiva i orgànica, però restem pendents d'una acció coordinada d'àmbit metropolità per poder fer un salt endavant.

Acció ambiental

En matèria ambiental la legislatura ha estat marcada per la possibilitat d'ampliar l'Aeroport, cosa que afectaria la qualitat i la integritat dels nostres espais naturals.

L'Ajuntament ha elaborat una proposta de millora de la gestió dels espais naturals i una diagnosi dels recursos necessaris, i ho ha traslladat al conjunt de les administracions. En aquest sentit hem presentat una diagnosi de la situació i una proposta de connector biològic pel litoral, alhora que hem posat de manifest la necessitat d'una major aportació d'aigua de qualitat a les masses d'aigua, com un element central per millorar la biodiversitat dels nostres espais naturals.

En aquest sentit, les propostes d'ampliar les zones ZEPA a noves àrees, com l'espai dels militars al corredor litoral, o la de fer arribar la ZEPA fins al límit de la ciutat garanteixen un major grau de protecció en el nostre entorn, malgrat la necessitat de més recursos i d'un pla de gestió per a aquests espais.

Des de la perspectiva agrària, s'ha continuat donant suport a la cooperativa agrícola, i s'ha aconseguit el cofinançament per fer de Can Tudela un espai de referència per a l'agricultura al municipi i un espai que demostrï que és possible la convivència d'un espai agrícola i la protecció ambiental.

Entre els temes pendents, tot i que diagnosticats, hi ha la necessitat d'una estratègia per evitar la regressió del litoral, un fenomen que afecta molt un dels actius del nostre territori, la platja.

També s'ha desplegat una estratègia alimentària amb els diferents actors de la ciutat, i s'han definit les bases per a una alimentació de major qualitat i de proximitat.

Entre els objectius específics hi ha garantir la connectivitat ecològica, consolidar les figures de protecció legal dels espais naturals del Delta, consolidar i desenvolupar l'estratègia compartida i el lideratge del Consorci del Delta, definir una estratègia de relançament del Consorci del Parc Agrari i plantejar noves estratègies.

Energia

Des de la perspectiva energètica, l'Ajuntament ha desplegat una agenda i diverses propostes sobre la matèria. En primer lloc, s'han instal·lat plaques fotovoltaïques a 21 teulades municipals, amb més de 1.000 kw pic, que podrien subministrar energia a un miler de famílies. Així, l'Ajuntament del Prat ha esdevingut un dels ajuntaments amb major desplegament d'energia renovable. A aquesta proposta, s'hi afegeix l'acord amb les esglésies per desplegar-hi l'energia renovable, amb instal·lacions que seran de titularitat municipal.

A més, ha entrat en funcionament La Casa de l'Energia, un espai d'acompanyament a la ciutadania, els comerços i les empreses en l'assessorament energètic. En aquest equipament, s'hi ha instal·lat un "show room" d'eficiència per on han passat milers d'estudiants i també veïns i veïnes del Prat, als quals hem acompanyat en l'anàlisi de la seva factura energètica per millorar la contractació dels subministres a les seves llars.

EL mapa de l'energia és una eina que ens ha permès posar sobre el paper el consum energètic (elèctric i de gas) de tots els edificis plurifamiliars de la ciutat, així hem pogut veure els consums energètics dels edificis i tenim un major coneixement per propiciar la rehabilitació energètica a partir dels estalvis que es poden aconseguir.

El servei de mobilitat elèctrica compartida ha estat una altra de les novetats de la legislatura. La instal·lació de nous punts recàrrega elèctrica s'ha sumat al desplegament de vehicles elèctrics compartits, vehicles que serviran per a la mobilitat interna dels treballadors i treballadores de l'Ajuntament, però que també estaran a disposició de la ciutadania.

Energia del Prat, per acabar, ha esdevingut la gran fita de la legislatura. Es tracta de la comunitat energètica de la ciutat, constituïda per l'Ajuntament, usuaris i usuàries particulars i empreses, i que ha d'esdevenir el principal motor de transformació energètica de la ciutat.

Joan Herrera Torres

Director de l'Àrea d'Acció Ambiental, Energia i Serveis Urbans

ACCIÓ AMBIENTAL

Àrea d'Acció Ambiental,
Energia i Serveis Urbans

1. MISSIÓ I OBJECTIUS CLAU 2022

1.1. Missió

Desenvolupar polítiques encaminades a la preservació del territori, la biodiversitat, el patrimoni natural i l'agricultura del municipi, així com a incrementar la sensibilització social sobre les problemàtiques ambientals.

1.2. Objectius generals

- ◆ Millorar l'estat ecològic dels espais lliures (agrícoles i naturals) del municipi perquè mantinguin els serveis ecosistèmics que ens presten.
- ◆ Desenvolupar una proposta per aprofundir en la protecció dels espais naturals.
- ◆ Establir programes i propostes per a la conservació, la recuperació i la potenciació de la biodiversitat.
- ◆ Garantir la viabilitat territorial i econòmica de les zones agrícoles del municipi.
- ◆ Desenvolupar una estratègia per evitar o atenuar la regressió del litoral.
- ◆ Gestionar i coordinar les actuacions municipals i supramunicipals a la platja, entesa com a espai natural i espai lúdic alhora.
- ◆ Donar a conèixer les problemàtiques ambientals actuals i capacitar la societat per a l'acció a favor del medi.

1.3. Objectius específics

- ◆ Garantir la connectivitat ecològica.
- ◆ Desenvolupar una proposta que permeti actuar sobre els diferents espais lliures com una unitat, i garantir-ne l'ús públic, fent-ho compatible amb la conservació de la biodiversitat.
- ◆ Consolidar les figures de protecció legal dels espais naturals del Delta.
- ◆ Consolidar i desenvolupar l'estratègia compartida i el lideratge del Consorci del Delta.
- ◆ Definir una estratègia de relançament del Consorci del Parc Agrari plantejant noves estratègies.
- ◆ Incorporar a l'educació ambiental la dimensió de la crisi climàtica i la transició energètica.
- ◆ Promoure el coneixement i la interpretació de l'entorn proper: el medi natural del delta del Llobregat, la seva biodiversitat i els espais agrícoles.
- ◆ Desenvolupar la competència social i ciutadana, afavorint una actitud crítica i compromesa davant dels reptes ambientals actuals de la societat.

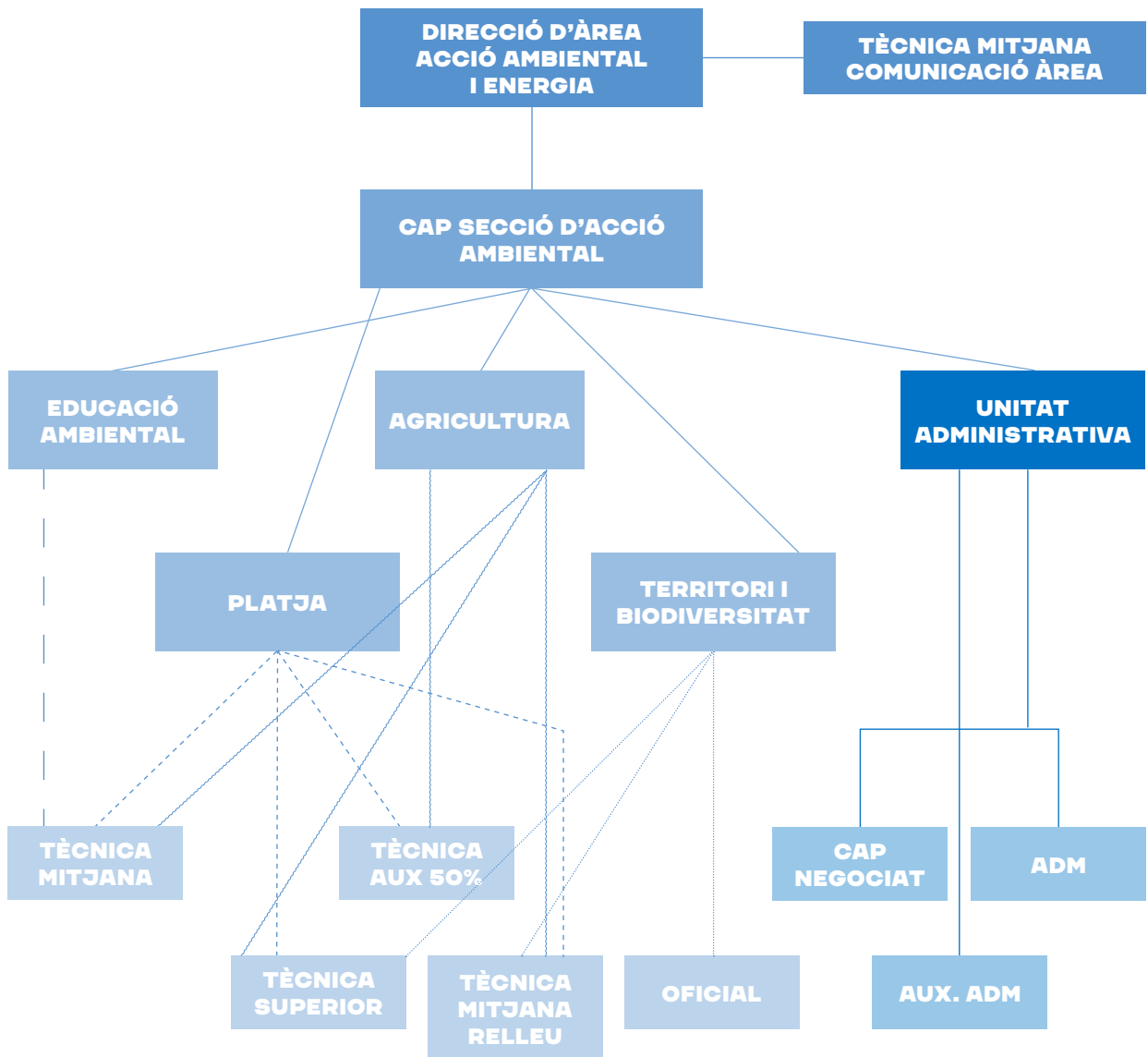
2. RECURSOS

2.1. Equip humà

Total de personal de la secció	% Personal municipal	% Personal externalitzat
9 persones	100%	

Total de personal municipal a la secció	% Dones	% Homes	Edat mitjana	Edat persona més jove
9 persones	78%	22%	52,5 anys	31 anys

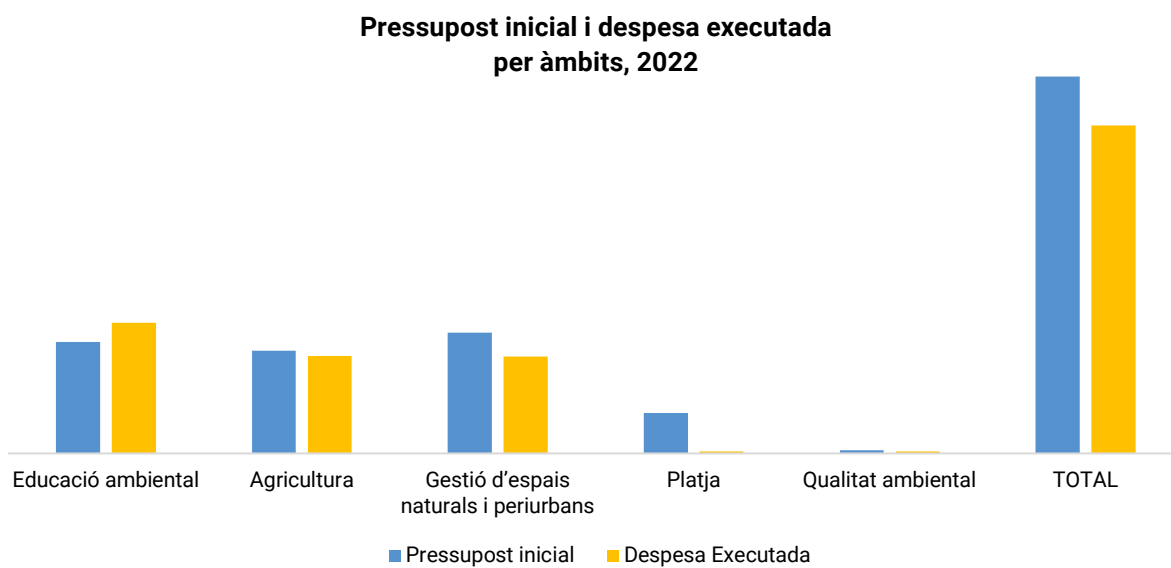
Organigrama



2.2. Recursos econòmics

Balanç econòmic 2022

Programa/Servei	Pressupost inicial	Despesa executada
Educació ambiental	164.603 €	192.605,00 €
Agricultura	151.240 €	143.900,31 €
Gestió d'espais naturals i periurbans	178.064 €	143.114,22 €
Platja	59.000 €	2.815,00 €
Qualitat ambiental	4.440 €	2.230,00 €
Total	557.347 €	484.664,53 €



3. ACTIVITAT

3.1. Valoració dels àmbits o programes destacats

Xarxa "Al Prat, escoles + sostenibles" i xarxes d'educació ambiental supramunicipals

L'educació ambiental municipal es vehicula a través de la xarxa "Al Prat, escoles més sostenibles". La Xarxa durant l'any 2022 ha realitzat visites tècniques de suport als 25 centres membres, ha desenvolupat 11 projectes d'innovació pedagògica, ha programat 6 seminaris de formació en coordinació amb el Centre de Recursos Pedagògics, ha portat a terme 2 sessions monogràfiques amb les escoles bressol i ha celebrat un acte públic de renovació del compromís dels centres membres al Cèntric, el mes de desembre.

Catàleg i gestió de la biodiversitat

En el marc del procés vigent d'actualització de l'Estratègia local per a la conservació i la recuperació de la biodiversitat al Prat és necessari disposar de catàlegs actualitzats dels diferents grups d'organismes, particularment dels més significatius. En concret, enguany s'han catalogat els artròpodes, que constitueixen un indicador molt adequat de l'estat de conservació dels sistemes naturals. Més de 2.300 taxons han estat recollits en aquest catàleg. A banda, pel que fa a la gestió de la biodiversitat, enguany s'ha elaborat el protocol de gestió de fauna urbana, per ordenar la resposta a les peticions ciutadanes en relació amb animals silvestres ferits. S'ha aconseguit que un centre veterinari del Prat es converteixi en centre col·laborador dels agents rurals per recollir-los.

Convenis amb entitats ambientals de la ciutat

El 2022, s'han aprovat i desenvolupat tres convenis. Un amb la Fundació CRAM per afavorir la participació dels centres escolars i de la ciutadania pratencs en les activitats de la Fundació CRAM centrades en la conservació de la biodiversitat marina. Un altre amb la Fundació Espigoladors per desenvolupar activitats escolars sobre el malbaratament alimentari i el tercer amb Fundesplai per potenciar les visites escolars a l'exposició "Menja, Actua, Impacta", centrada en el foment d'una alimentació sostenible. Més de 3.000 persones han participat en totes aquestes activitats.

Servei comunitari al Delta: alumnes gestors del territori i alumnes agrícoles

El 2022, més de 100 alumnes de 3r i 4t d'ESO han participat en dos serveis comunitaris: un al delta del Llobregat, fent tasques d'informació ambiental, conservació i millora de la biodiversitat; un altre a la finca municipal de la Marina, desenvolupant tasques agrícoles. El programa té una durada de 12 hores, que inclouen formació a l'aula i la realització de tasques al territori.

3.2. Valoració dels projectes o accions clau del període

Projecte demostratiu agrícola de Cal Tudela

Durant el 2022, s'han tancat els projectes tècnics i s'ha mobilitzat el finançament d'aquest projecte que incorpora l'adequació de la masia de Cal Tudela per acollir el centre d'operacions del projecte; l'adequació agrícola de les finques de Cal Tudela i Ca l'Americano per fer-les aptes per a la producció hortícola, la formació, la recerca, l'educació agroambiental i l'extensió agrària; el condicionament d'un itinerari d'accés a la masia de cal Tudela des del camí del marge esquerre del canal de la Bunyola; i finalment, la millora de la infraestructura de drenatge del sector. La titularitat dels terrenys és municipal i el projecte es cofinança amb l'AMB dins del programa d'actuacions en paisatges naturals i urbans (PSG).

Estratègia alimentària municipal

El document de primera proposta de l'Estratègia alimentària municipal elaborat l'any 2021 ha començat a ser sotmès a debat en els diferents espais estables de participació ciutadana municipals i en fòrums específics oberts a la ciutadania en general, per consensuar i prioritzar les accions a desenvolupar, recollides en el document original, tal com proposa la metodologia del Pacte de Milà. Es compta amb una subvenció de la Fundació Carasso, que cofinança el projecte que desenvolupa la Fundació Espigoladors i que s'estendrà entre el 2022 i el 2024.

Anàlisi i propostes de millora de la connectivitat ecològica de la franja litoral del Prat de Llobregat

L'objecte de l'encàrrec efectuat aquest any 2022 a una consultora especialitzada ha estat determinar l'estat de la connectivitat de l'anomenat Corredor Litoral per als diversos organismes i hàbitats existents o potencials i desplegar diverses propostes tècniques concretes per millorar-la. Aquestes propostes s'integraran en la proposta d'ordenació del litoral del Prat, que l'Ajuntament està treballant amb Costes de l'Estat, la Generalitat i AENA.

Projecte de ciència ciutadana BioPrat, de catalogació de la biodiversitat del municipi

Durant l'any 2022 s'ha consolidat el projecte de ciència ciutadana BioPrat, integrat en la plataforma Minka, desenvolupada pel CSIC i l'Institut de Ciències del Mar. Pretén recollir observacions de fauna i flora al municipi del Prat provinents de la ciutadania, per inventariar la biodiversitat del municipi. A finals d'any el projecte incorporava quasi 10.000 observacions de més de 1.100 espècies animals i vegetals.

3.3 Comunicació

Nombre campanyes comunicació	Nombre notícies web	Nombre notes premsa
4	135 àmbit Ciutat i Territori + 21 àmbit Educació Ambiental	21

4. AVALUACIÓ

4.1. Relació de serveis

		2022	2021	2020	2019
Servei d'Educació Ambiental	Grups escolars participants	332	384	149	362
	Nre. d'alumnes	8.964	7.910	4.023	7.610
	Nre. d'activitats ofertes	22	23	16	28
	Centres adherits a la Xarxa "El Prat escoles + sostenibles"	23	23	23	23
	Valoració activitats	8,22 (14 activ.)	8,69 (18 activ.)	8,47 (15 activ.)	8,19 (16 activ.)
Servei "Apropa't al Delta"	Grups escolars participants	124	92	69	152
	Nre. d'alumnes	3.103	2.147	1.770	3.818
	Centres participants	55	38	27	62
	Centres repetidors	39	31	22	4
	Valoració activitats	8,81	8,71	9,3	9,38

4.2. Estat del Pla d'Actuació Municipal, 2020 – 2023 (PAM)

Eix	Àmbit	Acció	Estat execució
5. Una ciutat sostenible i en transició ecològica i energètica	Territori i biodiversitat	ConSORCI per a la Protecció i Gestió dels Espais Naturals del Delta del Llobregat	70 %
		Actuacions ambientals als espais naturals	70 %
		Parc del Litoral	100 %
		Platja	100 %
		Intervenció integral sobre els espais lliures	100 %
		Nova estratègia local de biodiversitat	70 %
		Pla de protecció dels espais naturals del delta del Llobregat	70 %
	Les zones agrícoles com a element d'equilibri	Compra i lloguer de terrenys	50 %
		Impuls de la producció agrícola	100 %
		Pla especial del Parc Agrari	100 %
	Educació ambiental	Xarxa d'Escoles + Sostenibles	100 %
		Programa d'activitats per a famílies	100 %
		Xarxes d'educació ambiental	100 %

L'any 2022, hem arribat a un 95 % d'execució de les accions previstes al PAM.

4.3. Reptes de futur a curt termini

En matèria d'aigua hem avançat en l'arribada de l'aigua regenerada al Prat. Per primer cop, aquesta ha arribat als espais protegits, millorant el canal de la Bunyola, tot i que l'aportació no ha estat tan constant com voldríem per problemes de subministrament de la planta de tractament. Resta avançar en la garantia d'aportacions d'aigua suficients en qualitat i quantitat per als estanys de la Ricarda i Cal Tet, per als quals l'Ajuntament ha dimensionat les necessitats.

En matèria d'agricultura, el projecte de Cal Tudela ha de fer d'aquest espai una referència de l'agricultura en els espais protegits. Aquest projecte, cofinançat per l'AMB, ha de permetre tenir un equipament de referència, demostratiu, de venda i formació.

Pel que fa a la platja, la nova proposta d'ordenació del litoral del Prat que l'Ajuntament està treballant amb Costes de l'Estat, la Generalitat i AENA s'haurà de concretar.

Entre els capítols pendents hi ha el desplegament d'una estratègia, els recursos i els plans per garantir una autèntica protecció dels espais naturals i el Parc Agrari. Des de l'Ajuntament hem elaborat una diagnosi i hem avançat una proposta. I s'ha de valorar com a molt positiva la proposta d'ampliació de la zona ZEPA plantejada per la Generalitat, que obre la porta a una recuperació dels connectors biològics. En aquesta lògica, hem desenvolupat una proposta de corredor biològic pel litoral aeroportuari. Però encara manca consensuar una proposta de governança global per a tots els espais, els naturals i els agrícoles.

Pau Esteban González

Cap de la secció de Medi Ambient

ANNEXOS

1. Serveis municipals

Servei d'Educació Ambiental

Missió: Donar a conèixer les problemàtiques ambientals actuals (crisi climàtica global, transició energètica) i promoure el coneixement de l'entorn proper (el medi natural i els espais agrícoles del delta del Llobregat) per generar una actitud crítica i compromesa davant dels reptes ambientals actuals de la societat.

Recursos:

Equip humà	1 tècnica municipal, 17 educadores ambientals contractades per l'adjudicatari (5 estables i 12 esporàdiques)
Recursos econòmics	114.301 €
Tipus de gestió	Mixta (1 contracte de prestació de serveis adjudicat per licitació, 4 contractes menors i 3 subvencions nominals)

Servei de visites "Apropa't al Delta"

Missió: Promoure el coneixement i la interpretació del medi natural del delta del Llobregat i la seva biodiversitat.

Recursos:

Equip humà	1 tècnica municipal, 12 educadores ambientals contractades per l'adjudicatari (6 estables i 6 esporàdiques)
Recursos econòmics	36.495 €
Tipus de gestió	Mixta (1 contracte de prestació de serveis adjudicat per licitació)

2. Activitats

Nom activitat	Data realització	Participació	Cost
Carxofada 2022	3 abril	967 tiquets	29.977 €
Concurs TikTok Medi Ambient Rotary Club	Abril	10 participants	-
Cavalcada de sant Isidre	15 maig	33 carros, 7 genets/amazones i 62 animals	15.000 €
Activitats biodiversitat grup Gent Gran Centre Cívic Palmira Domènech	Primavera	20 persones	-
Cinema lliure a la platja	23 i 30 juliol	120 persones	2.815 €
Aplec de la Tartana	16 octubre	200 participants	4.000 €
Tallers sobre malbaratament alimentari de la Fundació Espigoladors	Octubre	15 persones	800 €
Activitat Llegim el Riu, amb el suport de la DIBA	Novembre	8 persones	
Ruta de l'escarxofa	20 novembre	17 carros i 23 animals	-
Concurs de Fotografia Delta del Llobregat	15 desembre	236 obres rebudes de 58 autors	2.500 €
Activitats diverses conveni Fundació CRAM	Tot l'any	67 persones	1.892 €
Activitats de l'exposició "Menja, Actua, Impacta"	Tot l'any	75 persones	679 €

3. Webs, xarxes socials i apps

Nom xarxa/ web/ APP	Tipus	Visites / persones seguidores
El Prat Educació Ambiental	Instagram	829 persones seguidores
	Twitter	546 persones seguidores
	Facebook	353 persones seguidores
El Prat Ciutat i territori (compartit)	Instagram	967 persones seguidores
	Twitter	338 persones seguidores
	Facebook	1.100 persones seguidores

ENERGIA I CANVI CLIMÀTIC

Àrea d'Acció Ambiental,
Energia i Serveis Urbans

1. MISSIÓ I OBJECTIUS CLAU 2022

1.1. Missió

Implementar polítiques encaminades a l'adaptació del municipi al canvi climàtic, fent èmfasi en augmentar l'autonomia energètica amb l'ús d'energies renovables al conjunt del municipi.

1.2. Objectius generals

- ◆ Desenvolupar l'estratègia municipal d'adaptació al canvi climàtic.
- ◆ Fomentar l'estalvi i l'eficiència energètica a la ciutat.
- ◆ Augmentar l'autonomia energètica amb l'ús d'energies netes i renovables.
- ◆ Garantir els subministraments bàsics d'energia per a tota la ciutadania.
- ◆ Fer un salt d'escala en l'ús d'energies renovables en l'àmbit de l'Ajuntament.
- ◆ Participar i donar suport a les iniciatives que condueixen a l'estalvi energètic i a la lluita contra el canvi climàtic.
- ◆ Millorar la qualitat de l'aire a la ciutat del Prat.
- ◆ Millorar la mobilitat urbana amb criteris de sostenibilitat i accessibilitat per a tothom.

1.3. Objectius específics

- ◆ Fer el seguiment i vetllar pel compliment de les actuacions en matèria de canvi climàtic.
- ◆ Desplegar actuacions d'eficiència energètica en els edificis municipals i l'enllumenat.
- ◆ Contenir la despesa econòmica en els subministraments energètics municipals.
- ◆ Gestionar els informes de risc d'exclusió residencial, en el marc de la Llei 24/2015.
- ◆ Instal·lar energia fotovoltaica a totes les cobertes municipals on sigui viable i impulsar que s'instal·li en les cobertes privades.
- ◆ Impulsar l'autoconsum col·lectiu entre les instal·lacions fotovoltaiques del municipi.
- ◆ Desenvolupar la programació de la Casa de l'Energia, cap a la ciutadania i les empreses.
- ◆ Constituir i liderar l'arrencada de la comunitat ciutadana d'energia "Energia del Prat".

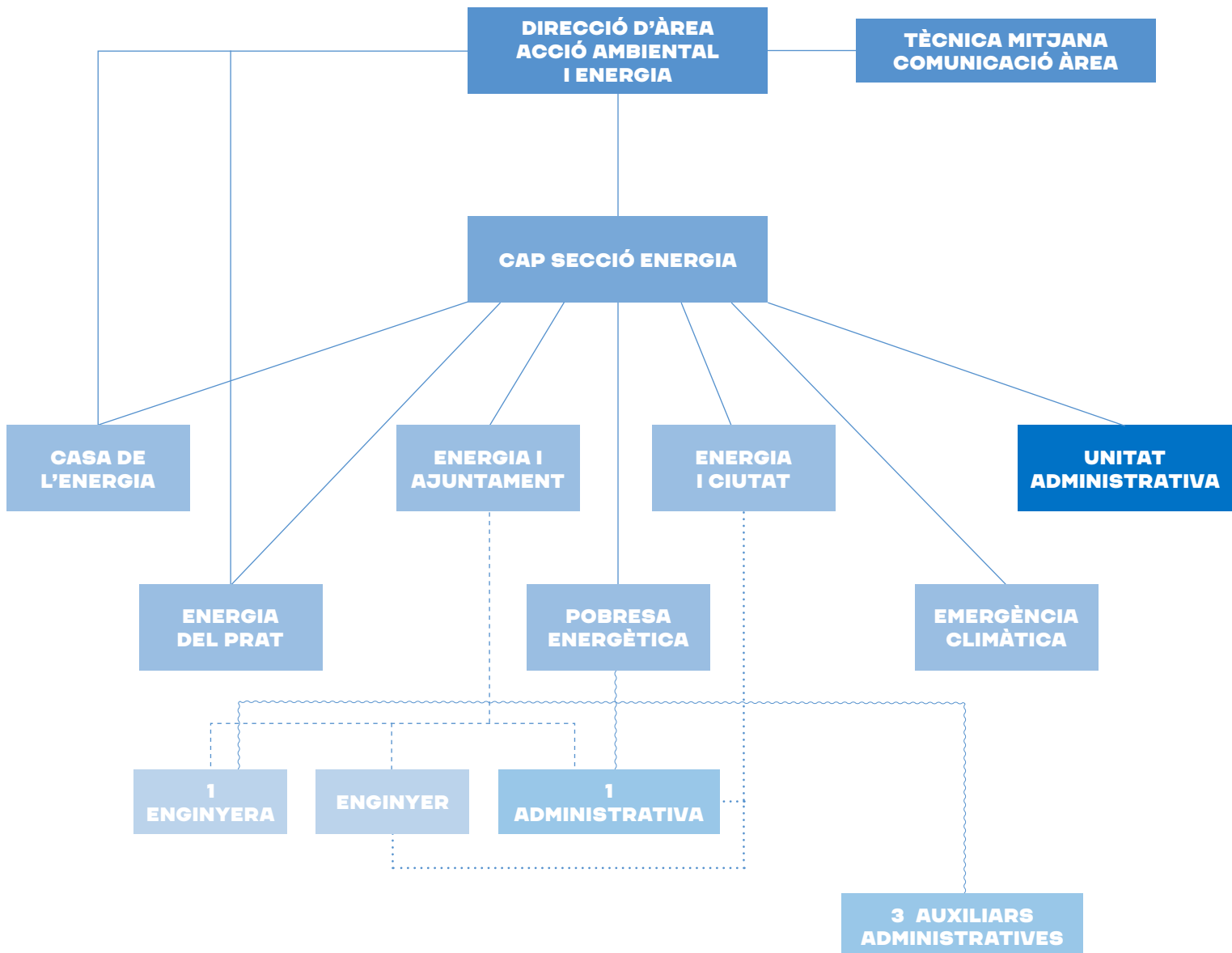
2. RECURSOS

2.1. Equip humà

Total de personal de la secció	% Personal municipal	% Personal externalitzat
13 persones	85 %	15 %

Total de personal municipal a la secció	% Dones	% Homes	Edat mitjana	Edat persona més jove
11 persones	82 %	18 %	37,9 anys	21 anys

Organigrama

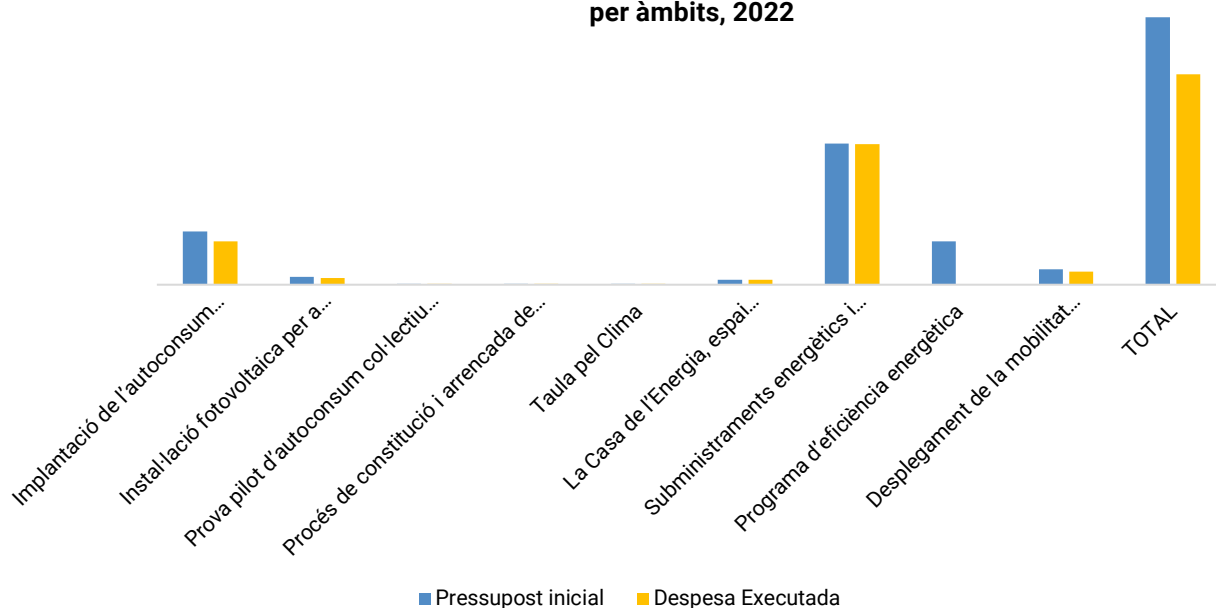


2.2. Recursos econòmics

Balanç econòmic 2022

Programa/Servei	Pressupost inicial	Despesa executada
Implantació de l'autoconsum col·lectiu entre els edificis municipals (EXP. 30499/2019)	1.230.541 €	999.441,06 €
Instal·lació fotovoltaica per a autoconsum col·lectiu a les esglésies del Prat i en altres cobertes privades	186.622,35 €	159.921,62 €
Prova pilot d'autoconsum col·lectiu gratuït a famílies de l'Escola Charles Darwin	13.673 €	13.673 €
Procés de constitució i arrencada de la comunitat ciutadana d'energia "Energia del Prat, SL"	10.890 €	10.890 €
Taula pel Clima	6.812,30 €	6.812,30 €
La Casa de l'Energia, espai d'assessorament i informació en matèria d'energia	111.160,28 €	111.160,28 €
Subministraments energètics i plataformes de seguiment	3.257.715,42 €	3.249.249,15 €
Programa d'eficiència energètica	1.000.000 €	0 €
Desplegament de la mobilitat elèctrica municipal	353.211,95 €	298.226,30 €
Total	6.170.626,30 €	4.849.373,71 €

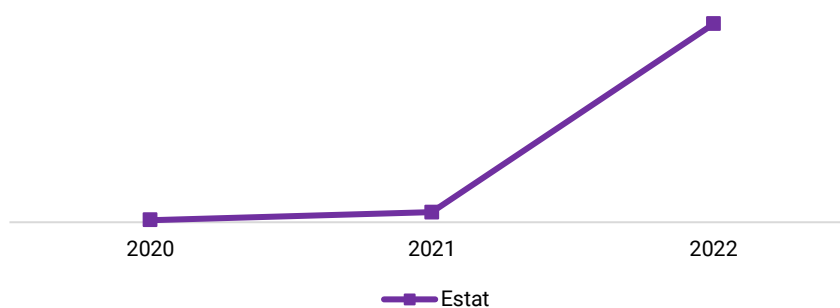
Pressupost inicial i despesa executada per àmbits, 2022



Fonts de finançament externes

Àmbit	2022	2021	2020
Estat	1.666.532,18 €	83.078,28 €	18.137,90 €
Total	1.666.532,18 €	83.078,28 €	18.137,90 €

Evolució de les fonts de finançament externes



El 2022, hi ha hagut un fort increment en la inversió en matèria energètica. S'ha de destacar que s'ha pogut executar tot el previst, tot i la forta càrrega de treball que ha suposat la tramitació de les línies d'ajut: una d'específica de la secció, el FEDER associat a les cobertes municipals, de 957.333,41 €; i la del MOVES Singulares amb 709.198,77 €, que tot i afectar temes vinculats a la mobilitat ha acabat tramitant la secció d'Energia.

3. ACTIVITAT

3.1. Valoració dels àmbits o programes destacats

Desplegament d'instal·lacions fotovoltaïques per a autoconsum

L'Ajuntament del Prat destaca per ser l'ajuntament amb major nombre d'instal·lacions fotovoltaïques instal·lades en edificis municipals. El 2022, s'ha instal·lat una potència punta d'1,2 MW, que està en procés de legalització per part de la distribuïdora d'energia. Aquesta instal·lació representarà 373 tones d'estalvi d'emissió de CO₂.

A més, s'ha arribat a un acord amb el bisbat per a la instal·lació de fotovoltaïca, de titularitat municipal, a les cobertes de les esglésies, que representarà una aportació de potència d'aproximadament 200 kWp.

També s'ha portat a terme una prova pilot d'autoconsum col·lectiu gratuït amb les famílies de l'Escola Charles Darwin, obrint un procés participatiu a les famílies per poder compartir autoconsum de l'escola; alhora, s'han repartit els coeficients de generació i s'ha contractat una aplicació per acompanyar les famílies.

Eficiència energètica d'edificis municipals

Tot els edificis municipals estan monitoritzats amb la finalitat de conèixer-ne el funcionament energètic en temps real. Paral·lelament, es gestionen de forma activa els 286 punts de subministrament elèctric, 46 de gas i 399 d'aigua. Hi ha hagut una reducció notable dels consums dels edificis, un 12 %, que ha permès frenar l'escalada de preus tot i que l'increment de la facturació ha estat molt elevat degut a l'increment del mercat. El retard en la legalització dels autoconsums compartits, atribuït a E-Distribució, no ha permès encara reduir la factura associada a la generació autoconsumida.

Vulnerabilitat energètica

S'ha acompanyat milers de famílies per tramitar el bo social i evitar centenars de talls de subministrament. També s'ha acompanyat les famílies vulnerables per formar-les en estalvi i eficiència energètica, un servei que ha esdevingut singular, comparat amb serveis equivalents que donen altres administracions locals.

Impuls a la fotovoltaïca per a la ciutadania, a través d'ordenances i bonificacions fiscals

Des d'un primer moment s'han elaborat ordenances fiscals per acompanyar aquells particulars que es vulguin posar una instal·lació fotovoltaïca. Com a element nou i singular del Prat, hem posat en marxa bonificacions fiscals no només per la instal·lació fotovoltaïca, sinó per la millora en l'eficiència dels edificis.

Declaració d'Emergència Climàtica del Prat de Llobregat

La Declaració d'Emergència Climàtica ha esdevingut l'eina i l'instrument sobre el qual encarar l'estratègia energètica i de lluita contra el canvi climàtic. Aquest full de ruta marca les actuacions portades a terme en aquest àmbit de forma transversal: actuacions en l'àmbit agrícola i ambiental, el pla d'alimentació sostenible, actuacions en l'àmbit energètic i de mobilitat, entre d'altres.

Taula pel Clima

El 2022, s'ha posat en marxa aquest òrgan de participació no reglada en què es comparteixen amb la ciutadania les reflexions, idees i propostes en matèria de clima i energia. S'han treballat els àmbits d'energia, biodiversitat del territori i alimentació sostenible.

3.2. Valoració dels projectes o accions clau del període

La Casa de l'Energia, espai d'assessorament i informació en matèria d'energia

L'any 2022 s'ha inaugurat la nova seu de la Casa de l'Energia, que ha esdevingut un espai de referència en l'acompanyament a persones, famílies i comerços en l'escenari de transició energètica.

Entre els serveis que ofereix, algunes dades: el servei d'anàlisi de factures ha tingut 420 usos, un 14 % més que l'any anterior i un 62 % respecte al 2020. En relació amb la formació a persones usuàries, se n'han fet 385, un 92 % més que l'any anterior. També s'han impartit 580 formacions a alumnat i professorat, un 7 % menys que l'any anterior.

Mobilitat elèctrica municipal

Finançat pel programa MOVES Singulares, s'ha desplegat l'electrificació de la mobilitat del personal municipal en els seus desplaçaments interns, i s'ha definit una estratègia d'oferta de mobilitat elèctrica a la ciutadania que transiti de la cultura de la propietat del vehicle (normalment de combustió) cap a una cultura de la mobilitat elèctrica compartida.

Constitució i posada en marxa de la Comunitat Ciutadana d'Energia "Energia del Prat, SL"

L'any 2022, s'ha constituït Energia del Prat, amb la participació de l'Ajuntament. Una associació d'usuàries i usuaris. Hi han entrat a participar més de 30 inversors i inversores, bàsicament de la ciutat: diverses PIMES, la Cooperativa Obrera de Vivendas i Fundesplai, entre altres.

3.3 Comunicació

Nombre campanyes comunicació	Nombre notícies web	Nombre notes premsa
	30	

Cal destacar la comunicació vinculada a temes d'energia, en què es va fer un èmfasi especial a la Fira Avícola. Al seu torn, les eines i l'acompanyament que s'han liderat des de la Casa de l'Energia també han estat explicats i socialitzats.

4. AVALUACIÓ

4.1. Relació de serveis

		2022	2021	2020	2019
Servei d'atenció a la vulnerabilitat energètica	Total casos (persones reclamades per companyies subministradores)	3.862	5.768	4.535	4.479
	Total sol·licituds d'informes de vulnerabilitat	856	465		
	Total persones derivades al servei	395	284	120	335
	Total persones ateses al servei	667	420	224	232
Servei de gestió de factures	Nombre factures d'aigua	2.177	2.180	2.201	2.137
	Nombre factures de gas	440	590	505	479
	Nombre factures d'electricitat	4.354	3.606	3.588	3.329
	Nombre alarmes gestionades	576	1.373	890	1.191

4.2. Estat del Pla d'actuació municipal 2020 – 2023 (PAM)

Eix	Àmbit	Acció	Estat execució
1. Una ciutat que cuida i garanteix drets	Cobertura de necessitats bàsiques i mínimes vitals	Subministraments bàsics	100%
4. Una ciutat habitable i amable	Mobilitat sostenible i transport públic	Mobilitat al treball i mobilitat compartida	100%
5. Una ciutat sostenible i en transició ecològica	Canvi climàtic i transició energètica	Declaració de l'Emergència Climàtica	100%
		Pla local d'adaptació al canvi climàtic	100%
		Casa de l'Energia	100%
		Estratègia d'autoconsum i compra d'energia	100%
		Comunitat Local d'Energia	100%

La secció d'Energia ha assumit els objectius marcats al PAM i ha definit noves estratègies molt més enllà dels objectius establerts a l'inici de la legislatura. Es pot dir que malgrat disposar dels mateixos recursos humans des de l'inici de la legislatura, és a l'estratègia energètica on s'ha produït un major salt qualitatiu i quantitatiu.

4.3. Reptes de futur a curt termini

- ◆ Disposar d'una estratègia encara més holística.
- ◆ Millorar l'eficiència en la gestió energètica municipal, amb referències tècniques per tirar-ho endavant i amb una monitorització exacta de tots els consums energètics municipals. Al seu torn, el repte principal està en treure el gas dels consums energètics municipals, i garantir un subministrament de proximitat, d'origen renovable i més barat.
- ◆ Fer de l'energia un vector transformador de la ciutat, a partir de la comunitat energètica, Energia del Prat, en què participen l'Ajuntament, la ciutadania i el teixit empresarial.
- ◆ Aprofundir en la interacció entre indústria, logística i sector domèstic, a partir de l'escenari de la ciutat i de l'autoconsum compartit legal en un radi de 2.000 metres.
- ◆ Descarbonitzar l'àmbit laboral.
- ◆ Eixamplar l'espai de la Casa de l'Energia i aprofundir en l'estratègia de rehabilitació d'edificis.

Susana Laredo Porras

Cap de la secció d'Energia i Canvi Climàtic

ANNEXOS

1. Equipaments municipals

Casa de l'Energia

Missió: Ésser l'equipament de referència en matèria d'energia a la ciutat. Oferir informació i assessorament, i impulsar la reflexió entorn a l'energia. Així com donar suport a la ciutadania, els comerços i les empreses per dur a terme la necessària transició energètica.

Recursos:

Equip humà	2 persones
Recursos econòmics	111.160,28 €
Tipus de gestió	Externa

2. Serveis municipals

Servei d'atenció a la vulnerabilitat energètica

Missió: Acompanyar les persones vulnerables de la ciutat en la gestió i millora de les seves factures de subministraments d'energia.

Recursos:

Equip humà	3 persones
Recursos econòmics	
Tipus de gestió	Municipal

Servei de gestió de factures

Missió: Oferir informació i suport a la ciutadania i a les empreses per optimitzar i/o millorar la contractació de subministraments.

Recursos:

Equip humà	2 persones
Recursos econòmics	27.790 € (1/4 part contracte servei Casa Energia)
Tipus de gestió	Externa

3. Activitats

Nom activitat	Data realització	Participació	Cost
Tallers de factura elèctrica, fotovoltaica i aerotèrmica	10 tallers	328	Contracte Casa Energia
Formació en rehabilitació energètica a professionals que instal·len, rehabiliten i administren finques	2 sessions	62	Contracte Casa Energia
Visita/activitat educativa amb escoles a la Casa de l'Energia	1r trimestre	1.500	Contracte Casa Energia
Reunions informatives d'autoconsum col·lectiu a les famílies de l'Escola Charles Darwin	2 sessions	146	Personal propi
Participació a la prova pilot d'autoconsum col·lectiu	2 sessions	43	Contracte Panglós
Participació a la Taula pel Clima	2 sessions	35	Contracte ERF
Visita a l'estand municipal de la Fira Avícola i cessió de dades a qui s'interessi per participar a la comunitat ciutadana d'energia	10 i 11 de desembre	258	Personal propi
Xerrada informativa comunitat ciutadana d'energia	10 de desembre	46	Personal propi
Xerrada informativa sobre mobilitat elèctrica compartida	11 de desembre	9	Personal propi
Visites institucionals: aj. de Catalunya i de fora, grups polítics i entitats de fora del Prat, Diputació Badajoz, grup tècnic IDAE	9 grups	54	Personal propi

3. Webs, xarxes socials i apps

Nom xarxa/ web/ APP	Tipus	Visites / persones seguidores
casaenergiaelprat	Twitter	10.600 persones seguidores
	Facebook	8.423 persones seguidores
	Instagram	7.188 persones seguidores

MANTENIMENT I SERVEIS URBANS

Àrea d'Acció Ambiental,
Energia i Serveis Urbans

1. MISSIÓ I OBJECTIUS CLAU 2022

1.1. Missió

Garantir la preservació dels actius materials, mantenir-ne el valor i la funcionalitat.

1.2. Objectius generals

Acomplir la missió d'aconseguir que els actius materials assoleixin el programa definit en el seu projecte constructiu, respectant les condicions originals de construcció, perquè pugui utilitzar-los de manera segura tota la ciutadania.

Les actuacions s'han de fer de forma eficient, respectuosa amb l'entorn en què estan implantats els actius i amb la garantia que no es posa en risc la integritat física de les persones usuàries ni del personal de manteniment.

1.3. Objectius específics

- ◆ Mantenir els edificis públics.
- ◆ Netejar els edificis públics.
- ◆ Mantenir l'enllumenat públic.
- ◆ Mantenir els espais verds urbans i periurbans.
- ◆ Mantenir la xarxa de clavegueram.
- ◆ Mantenir l'espai públic.
- ◆ Fer la neteja viària i recollir els residus.

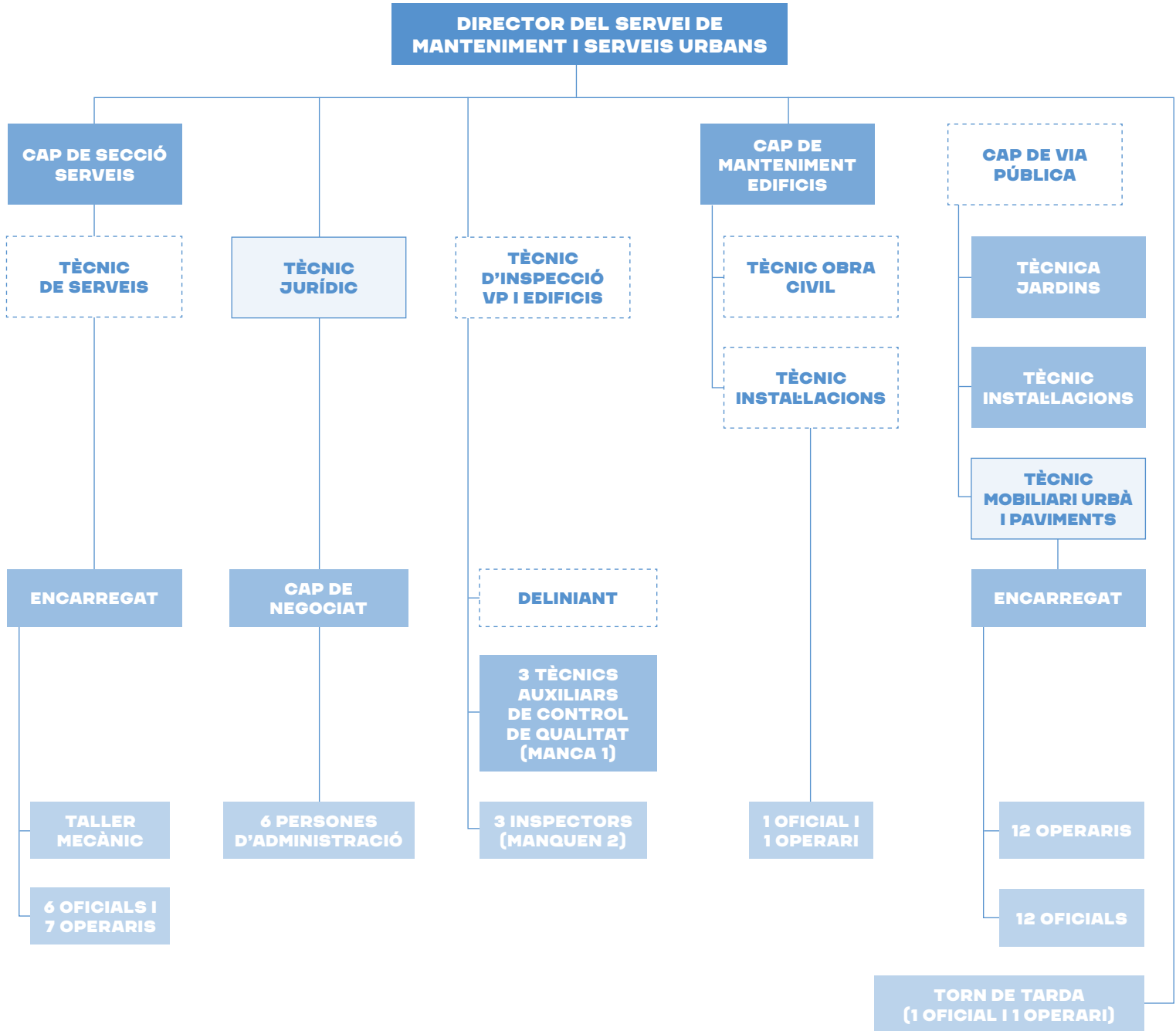
2. RECURSOS

2.1. Equip humà

Total de personal de la secció	% Personal municipal	% Personal externalitzat
354 persones	17,5 %	82,5 %

Total de personal municipal a la secció	% Dones	% Homes	Edat mitjana	Edat persona més jove
60 persones	13 %	87 %	47 anys	29 anys

Organigrama

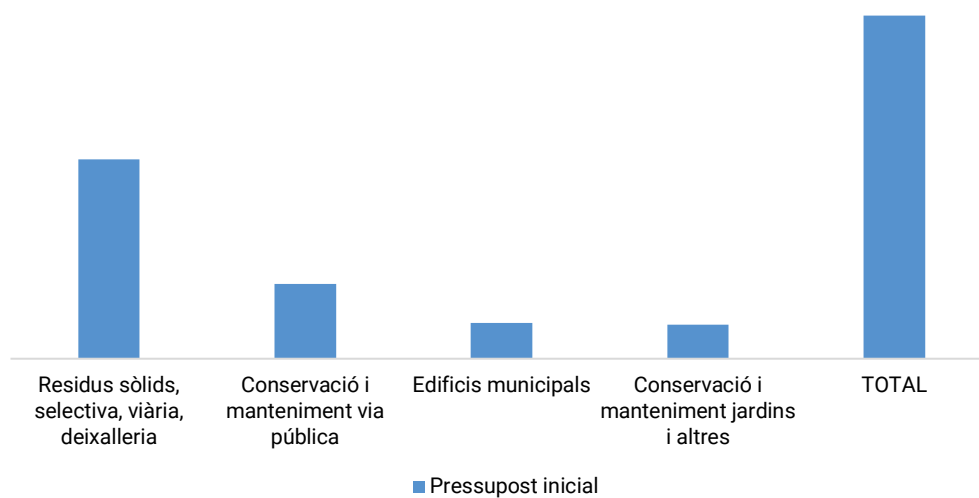


2.2. Recursos econòmics

Balanç econòmic 2022

Programa/Servei	Pressupost inicial
Residus sòlids, selectiva, viària, deixalleria	10.005.245,00 €
Conservació i manteniment via pública	3.739.406,00 €
Edificis municipals	1.778.884,00 €
Conservació i manteniment jardins i altres	1.713.768,00 €
Total	17.237.303,00€

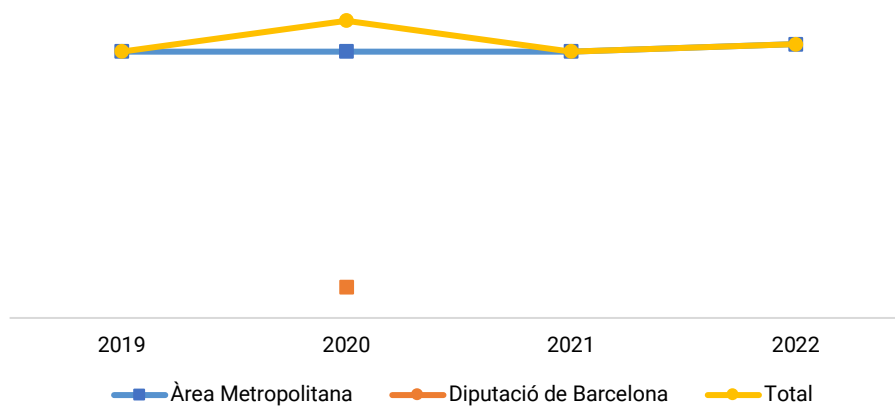
Pressupost inicial i despesa executada per àmbits, 2022



Fonts de finançament externes

Àmbit	2022	2021	2020	2019
Àrea Metropolitana	460.969,63 €	448.735,00 €	448.735,00 €	448.735,00 €
Diputació Barcelona	-	-	51.911,66 €	-
Total	460.969,63 €	448.735,00 €	500.646,66 €	448.735 €

Evolució de les fonts de finançament externes



3. ACTIVITAT

3.1. Valoració dels àmbits o programes destacats

Manteniment d'edificis i equipaments municipals

Durant l'any 2022 hi ha hagut un increment del 7,6% en el nombre d'ordres de treball a edificis, com a conseqüència de la incorporació de diversos edificis l'any 2019. Aquests edificis, però, degut al període de pandèmia i post pandèmia no havien entrat a ple funcionament, i la seva incorporació va suposar un increment al parc immobiliari del 10,5% de m² (va passar de 93.936 m² a 107.156 m²).

Les inversions més grans es van fer dintre de concursos l'any 2021, encara que l'execució s'ha fet en gran part l'any 2022: instal·lar *línies de vida* a diferents edificis municipals, rehabilitació coberta de l'edifici de Manteniment i Serveis Urbans (MISU), etc. Altres millores efectuades: migració gradual de l'enllumenat fluorescent al LED (c. Major, MiSU...).

S'han rehabilitat diversos locals de l'Àrea d'Acció Social al barri de Sant Cosme (locals del passeig Ramon i Codina, 28 i 65).

Manteniment de la xarxa de clavegueram, de les estacions de bombament i anti DSU

La gestió municipal del clavegueram està encarregada a l'empresa pública Aigües del Prat SA, que gestiona totes les activitats de conservació i manteniment de la xarxa de titularitat municipal i els elements associats (pous, reixes, embornals, registres, etc.).

L'any 2022 podem destacar un increment del 51,6% respecte a la mitjana dels anys anteriors quant a metres de xarxa de clavegueram netejada, això ha estat degut a la incorporació d'un nou camió cuba que ha permès ser més efectius en les neteges dels col·lectors municipals destinats al drenatge urbà.

També s'ha observat la disminució dels avisos tramesos pel departament de Manteniment, ja que aquesta xarxa de clavegueram cada vegada es va modernitzant i es van rehabilitant els trams on es detecten problemes, i aquest fet permet retardar en el temps les gestions de manteniment necessàries.

Aquest any 2022 s'han dut a terme unes actuacions al dipòsit anti DSU que han permès que aquesta instal·lació funcioni de manera més eficaç: la instal·lació de nous elements de bombament i un nou disseny de les cambres d'entrada d'aigua.

Enllumenat públic i cruïlles semafòriques

La incorporació de nous punts de llum en servei evoluciona a un ritme aproximat de 100 punts de llum nous a la via pública anualment.

Aquesta actualització dels punts de llum també es veu modificada per la substitució de llumeneres antigues de descàrrega per noves llumeneres LED, 100 punts durant l'any 2022.

S'ha reduït en 60 kW la potència instal·lada als equipaments i s'ha aconseguit reduir el consum en uns 47.000 kW h.

Manteniment de l'espai públic

◆ Mobiliari

El mobiliari urbà -integrat principalment per bancs, pilones metàl·liques del nucli urbà, pilons de fusta dels espais periurbans i la platja, aparcabicicletes i jardineres- és, juntament amb la senyalització vertical, el conjunt d'elements amb major nombre de incidències.

Aquests elements estan sotmesos a constants actes d'incivisme i vandalisme, principalment en el cas dels bancs, com pintades, adhesius, trencament de fustes per cops, etc. i en el cas dels aparcabicicletes, les pilones i els pilons reben infinitat de cops de vehicles.

Als darrers anys s'ha incrementat considerablement el nombre d'aquests elements. En el cas dels bancs, s'ha arribat fins als aproximadament 3.400 bancs repartits per la ciutat, la platja i els espais periurbans.

També s'ha incrementat considerablement el nombre d'aparcaments per a bicicletes. En els darrers anys s'ha fet un desplegament important d'aquests elements per promocionar i facilitar l'ús de la bicicleta. Actualment en tenim un total de 174.

Aquest increment d'elements a mantenir fa que s'hagi passat d'unes 600 actuacions el 2019 a 800 actuacions durant el 2022.

◆ Senyalització vertical, horitzontal i cívica, plaques de carrer

El departament de Manteniment fa actuacions per conservar la senyalització en bon estat i també s'encarrega d'actualitzar-la i millorar-la.

Dins d'aquestes actuacions, hi ha la instal·lació i retirada de senyals per altes i baixes de places d'aparcament reservat per a persones amb mobilitat reduïda, la introducció de noves zones de càrrega i descàrrega, la modificació per a implantació d'aparcabicicletes, noves places d'aparcament de motocicletes per millorar la visibilitat de passos de vianants...

Cal afegir-hi el desplegament de senyalització amb pictogrames de bicicletes i patinets, i de velocitat 30, feta a tots els carrers de la ciutat.

Pel que fa al manteniment, el 2022, s'han fet una mitjana de més de 800 intervencions sobre els elements de senyalització, que abasten els senyals verticals, tant de trànsit com indicatius, els senyals de tipus cívica, miralls, reductors de velocitat i plaques de carrer. Moltes d'aquestes intervencions corresponen a actes incívics, vandalisme i robatori.

En l'inici i el final de la temporada de platja es genera gran quantitat de feina per instal·lar i treure senyalització.

◆ Paviments

Al llarg dels quatre últims anys, s'han fet, aproximadament, unes dues mil intervencions per reparar els paviments de la ciutat. La majoria han estat de reparació del paviment de l'entorn dels arbres, que es veu afectat pel creixement de les arrels, que aixequen el paviment. Això fa que amb el pas dels anys, el nombre d'incidències creixi.

Per fer front a aquesta situació, durant l'any 2022, s'ha preparat la contractació d'una empresa externa que permetrà resoldre un major nombre d'aquestes incidències.

Per al manteniment de les calçades d'asfalt, es fan campanyes de renovació d'asfalt, d'aquesta manera s'evita fer pegats localitzats i es busca millorar trams sencers de carrer.

◆ Jocs infantils

Per poder garantir la seguretat dels infants usuaris, les 73 zones de jocs infantils se sotmeten a revisions periòdiques per detectar-hi deficiències i fer-hi un manteniment preventiu consistent en el reajustament de peces i el greixat de peces mòbils.

S'han renovat i/o ampliat cinc zones de jocs infantils i s'hi ha substituït alguns jocs per d'altres de més complexos. S'ha incrementat el nombre d'actius.

A més a més, s'hi fan intervencions puntuals, principalment, per substituir peces que es van trencant. De les 121 intervencions d'aquest tipus que es van portar a terme el 2019, s'ha passat a 157 l'any 2022.

Als darrers anys, s'ha incrementat el nombre d'elements de joc i s'han creat noves àrees, de forma que s'ha arribat a 70 espais equipats amb jocs infantils.

També s'han ubicat 14 de taules de tennis en escoles i instituts, i al CEM Sagnier; i a diverses zones de la ciutat 10 taules de tennis més i 6 taules de multi joc (escacs...).

◆ **Biosaludables**

El municipi compta amb 10 zones amb aparells per fer exercici, a més de 50 elements per pedalar ubicats al costat dels bancs. Aquests elements són objecte de revisions mensuals i d'un manteniment periòdic. Es tracta d'elements molt resistents que pateixen pocs trencaments, les intervencions s'han reduït de 14 l'any 2019 a 6 durant el 2022.

◆ **Correcans**

El Prat disposa de 12 zones per a l'esbarjo dels gossos. Als correcans, trimestralment, s'hi efectuen treballs de manteniment, entre d'altres: tapar forats, treure males herbes, etc. A més a més, s'hi fan actuacions puntuals que no poden esperar al manteniment cíclic.

Manteniment del verd urbà i periurbà

Les superfícies on s'ha de fer manteniment del verd urbà i periurbà han augmentat, a l'igual que les zones i espais de les noves urbanitzacions. També s'ha fet millores en els espais verds ja existents a la ciutat.

Als darrers anys s'ha apostat per la introducció de noves espècies vegetals per millorar la biodiversitat del territori i crear refugis climàtics amb ombres naturals amb arbrat i vegetació arbustiva. Aquesta estratègia ha començat a donar fruits, l'any 2022.

La millora de superfícies de jardineria té com a prioritat l'ús de plantes més sostenibles.

Respecte a l'arbrat, l'any 2019 es va fer un estudi per avaluar l'estat i la diversificació de les espècies presents al municipi, d'on es va extreure que el plàtan suposava una quarta part de l'inventari (23,7% del total de l'arbrat) i que existien altres espècies inadequades que calia anar renovant i substituint, per incrementar la biodiversitat. L'any 2022 el percentatge de plàtans ha passat a ser del 15,82%.

Amb l'objectiu d'avançar-nos al canvi climàtic, s'estan plantant noves espècies amb característiques que s'adapten millor al canvi de temperatura, més elevada, i a períodes de sequera més llargs i, per tant, que requereixen menys reg. Amb aquesta visió, els sistemes de reg també s'estan adaptant i són part de les millores que es duen a terme a les superfícies renovades.

Serveis

◆ **Neteja d'edificis i equipaments municipals**

Durant l'any 2022, s'ha dut a terme el nou concurs dels serveis de neteja d'edificis, que ha entrat en vigor al setembre. El servei funciona amb normalitat (segons el programa), tot i que caldria millorar en els aspectes de qualitat, resultat i servei, amb inspeccions municipals.

◆ **Neteja viària i recollida de residus**

La neteja viària s'ha mantingut en un estat satisfactori, amb una mitjana del 92% de les inspeccions aprovades, amb 55 incidències detectades en programació.

La recollida de residus s'ha efectuat segons el que s'estableix, amb un total de 28.383 t/any i amb una recollida selectiva baixa, de només el 37%. Cal fer un canvi de model de recollida per arribar a complir la recollida selectiva que marca la UE, del 50%. Cal destacar que aquest any s'han instal·lat 12 noves unitats de contenidors d'oli vegetal, per facilitar la recollida selectiva i el reciclatge d'aquest residu contaminant.

El servei de neteja viària i de recollida de residus rep, anualment, 5.918 avisos per prestar un servei concret, tant per la via del programa Prisma 3 amb 3.938 ordres de treball, com amb el programa NIRS amb 1.979 avisos.

◆ **Muntatge i logística per a la celebració d'actes festius municipals i de les entitats, desherbat de parcel·les, trasllats de materials, etc.**

El servei de suport fa, anualment, una mitjana de 1.815 ordres de treball per a la prestació d'un servei concret, via Prisma 3.

Els serveis, bàsicament, es divideixen en un 50% de suport en actes de ciutat, un 20% de suport de jardineria, un 20% del taller mecànic i un 10% en torn de tarda.

3.2. Valoració dels projectes o accions clau del període

Pla director d'enllumenat

- ◆ S'ha millorat la sensació lumínica en llocs on era deficitària.
- ◆ S'ha millorat la uniformitat on s'han fet les actuacions.
- ◆ S'ha millorat la il·luminació en llocs on era necessari actuar.
- ◆ S'ha optimitzat el servei d'enllumenat amb sistemes de control i regulació.
- ◆ S'ha reduït el consum elèctric instal·lat en 646.000 kW h anuals, cosa que representa, aproximadament, el consum de 115 habitatges durant 1 any.
- ◆ S'ha reduït la potència contractada de l'enllumenat de l'ordre de 100 kW.
- ◆ S'ha aconseguit un estalvi econòmic. Es preveu, en la facturació, al voltant de 155.000 €/any i una amortització de 5 anys.

Telegestió a tots els quadres de l'enllumenat

- ◆ Sincronisme d'encesa i apagada de tot l'enllumenat del Prat.
- ◆ Increment de funcionament de 150 hores de mitja anual.

3.3 Comunicació

Nombre notícies web

25

4. AVALUACIÓ

4.1. Relació de serveis

		2022	2021	2020	2019
Recollida d'oli (en tones)	Deixalleria	16,5	1,3	0,9	1,7
	Dependències	-	-	-	-
	Contenidors	-	18,6	19,8	13,3
Recuprat	Visites	1.141	381	0	783
	Residus recuperats	5,10	0,00	1,30	4,50
Recollida de mobles	Fracció RVOL (tones)	897,3	980,4	951,3	900,6
	% reserves tel.	60%	63%	70%	79%
	Serveis	6.510	9.920	9.881	8.019
	Temps de resposta	4,1 dies	3,7 dies	5,1 dies	3,4 dies
Recollida roba (en tones)	Recibaix /deixalleria	6,2	7,5	5,7	7,9
	Humana	147,2	132,9	131,5	138,9
	Solidança	10,5	10,6	11,6	12,6

4.2. Estat del Pla d'Actuació Municipal, 2020 -2023 (PAM)

Eix	Àmbit	Acció	Estat execució
4. Una ciutat habitable i amable	Espai urbà i equipaments de qualitat	Enllumenat públic	90%
		Verd urbà	100%
		Cementiri Vell	100%
		Ciutat intel·ligent i innovadora	70%
		Serveis Públics	70%
5. Una ciutat sostenible i en transició ecològica i energètica	Residus	Sistemes de control de qualitat	100%
		El Prat campanya ciutat sense plàstics	25%
		Mercat de 2a mà	100%
		Pla per al compliment dels objectius PREMETS	75%

El departament de Manteniment i Serveis ha participat de forma activa en l'execució i coordinació de molts dels projectes que ha definit el PAM, ja que la seva funcionalitat és transversal i dona suport als diferents departaments de l'Ajuntament.

És necessària, doncs, una coordinació amb la resta de departaments per assolir els objectius previstos. Tenint en compte la conjuntura sanitària, social i econòmica que hem patit aquests darrers anys i l'esforç per part de tots els departaments, podem valorar l'execució de les accions del PAM en relació amb la secció de Manteniment i Serveis Urbans com un èxit conjunt.

4.3. Reptes de futur a curt termini

Fer un últim esforç per aconseguir completar les línies d'actuació municipal encetades en aquesta legislatura i que per diverses conjuntures (pandèmia, esclat conflicte bèl·lic, increment preus matèries primeres, etc.) s'han vist afectades en els terminis d'execució.

Se'ns obre, però, tot un ventall de possibilitats de millora en aspectes de control de qualitat sobre els sistemes que ja tenim establerts, dotant la ciutat d'un concepte de "Smart City" del qual ja tenim algunes mostres, com són els sistemes de neteja i recollida de residus amb sensors de capacitat o sistemes de capacitat / volum dels vehicles de recollida, l'enllumenat públic amb sistemes de telegestió, en la gestió de les zones verdes amb sistemes de reg automatitzats i controlats des de qualsevol ordinador, en equipaments municipals amb sistemes de gestió dels consums, alarmes...

Xavier Macarro Zapata

Director del Servei de Manteniment i Serveis Urbans

ANNEXOS

1. Equipaments municipals

Manteniment i Servei Urbans

Missió: Èsser la base d'operacions de l'estructura de Manteniment i Serveis Urbans, personal propi, espais de treball i empreses subcontractades.

Recursos:

Equip humà	61 persones
Recursos econòmics	355.869,56 €
Típus de gestió	Municipal

Nau interseal

Missió: Magatzem

Recursos:

Equip humà	0 persones
Recursos econòmics	4.573,73 €
Típus de gestió	Municipal

Solar Les Palmeres

Missió: Magatzem

Recursos:

Equip humà	0 persones
Recursos econòmics	0 €
Típus de gestió	Municipal

2. Serveis municipals

Deixalleria municipal

Missió: La deixalleria municipal gestiona els residus que necessiten un tractament especial o són contaminants i que, per això, no tenen un contenidor específic al carrer.

Recursos:

Equip humà	3 persones
Recursos econòmics	100.514 €
Típus de gestió	Externa

Recollida de cartró comercial

Missió: Prestar servei als principals eixos comercials de la ciutat facilitant als comerciants la gestió del cartró i impedit que se saturin els contenidors que fa servir la ciutadania.

Recursos:

Equip humà	2 persones
Recursos econòmics	78.470 €
Tipus de gestió	Externa

Recollida de mobles

Missió: El servei només està dedicat a la recollida de mobles i estris domèstics.

Recursos:

Equip humà	3 persones
Recursos econòmics	273.108 €
Tipus de gestió	Externa

Recollida de roba

Missió: Servei de recollida de roba usada amb finalitats socials. Roba o fracció tèxtil (roba, sabates, llençols, cinturons) que ja no fem servir i que encara està en bon estat.

Recursos:

Equip humà	1 persones
Recursos econòmics	0 €
Tipus de gestió	Externa

3. Activitats

Nom activitat	Data realització	Participació	Cost
Mercat de segona mà ⁽¹⁾	Mensual	635 ⁽²⁾	9.726 €

(1) Aquesta activitat es desenvolupa 9 mesos l'any: febrer, març, abril, maig, juny, setembre, octubre, novembre i desembre.

(2) El nombre de participants i cost és el total dels 9 mesos.

4. Webs, xarxes socials i apps

Nom xarxa/ web/ APP	Tipus	Visites / persones seguidores
Amb tu, un Prat millor	APP	1.796 persones usuàries (2019-2022)

PROTECCIÓ CIVIL

Àrea d'Acció Ambiental,
Energia i Serveis Urbans

1. MISSIÓ I OBJECTIUS CLAU 2022

1.1. Missió

Gestionar les accions destinades a protegir les persones, els béns i el medi ambient davant situacions de greu risc col·lectiu, de catàstrofes i de calamitats públiques al municipi.

1.2. Objectius generals

- ◆ Donar visibilitat a la protecció civil municipal.
- ◆ Impulsar la implantació operativa dels plans de protecció civil.
- ◆ Millorar els recursos propis per fer front a les emergències.

1.3. Objectius específics

- ◆ Activar la Comissió Municipal de Protecció Civil.
- ◆ Incrementar les relacions amb empreses i el teixit associatiu.
- ◆ Incrementar la presència als mitjans de comunicació municipals.
- ◆ Posar al dia l'estat dels plans d'autoprotecció d'activitats i instal·lacions.
- ◆ Establir el catàleg de documentació interna del servei.
- ◆ Realitzar un exercici de simulacre del DUPROCIM.
- ◆ Millorar la coordinació operativa municipal mitjançant noves eines tecnològiques.
- ◆ Disposar d'un vehicle propi, amb logotip i equipat per a les necessitats del servei de protecció civil.

2. RECURSOS

2.1. Equip humà

Total de personal de la secció	% Personal municipal	% Personal externalitzat
2 persones	100 %	0 %

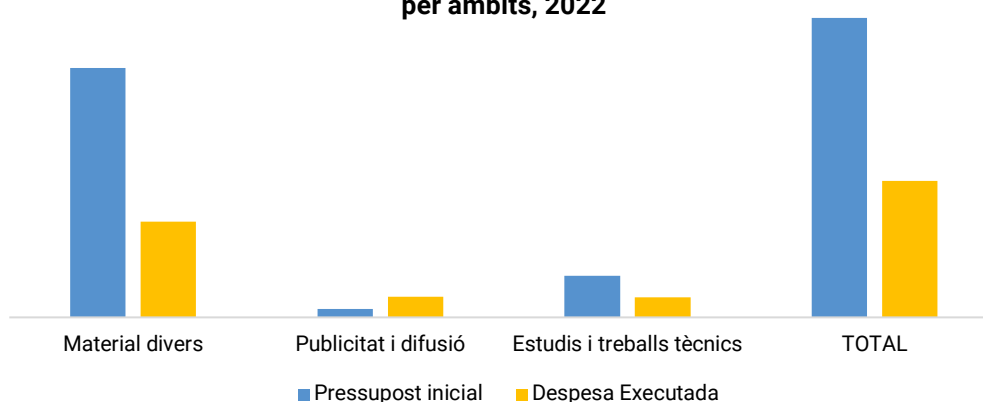
Total de personal municipal a la secció	% Dones	% Homes	Edat mitjana	Edat persona més jove
2 persones	0	100%	49 anys	36 anys

2.2. Recursos econòmics

Balanç econòmic 2022

Programa/Servei	Pressupost inicial	Despesa executada
Material divers	30.000,00 €	11.496,81 €
Publicitat i difusió	1.000,00 €	2.500,00 €
Estudis i treballs tècnics	5.000,00 €	2.419,60 €
Total	36.000,00 €	16.416,41 €

Pressupost inicial i despesa executada per àmbits, 2022



2.3. Fonts de finançament externes

Concessió de recursos tècnics en el marc de la convocatòria del Catàleg 2022 del Pla de concertació de la Xarxa de Governos Locals 2020-2023 de la Diputació de Barcelona:

- ◆ *Incorporació de la cartografia del DUPROCIM al SITMUN*
- ◆ *PCOM-Aplicació informàtica per a la gestió de les emergències al municipi*

La pandèmia (2020-2021 principalment) va implicar una despesa associada a recursos materials de protecció sanitària (mascaretes, gels...) per la qual cosa es va dotar la partida de material divers amb més diners per fer-hi front.

El 2022 s'ha pogut destinar més temps a impulsar accions de redacció de plans d'emergència i formació, paralitzades durant els exercicis anteriors. Aquestes accions requereixen una dedicació de personal tècnic i de recursos tecnològics de la qual, actualment, el servei de Protecció Civil no disposa, per tant, cal suport extern.

Cal puntualitzar que la despesa associada a publicitat i difusió es va destinar a la formació derivada dels plans d'emergència, d'acord amb els criteris d'Intervenció, ja que no existeix partida de formació.

Per tant, el balanç econòmic mostra la tendència a recuperar les actuacions de redacció i implantació de plans d'emergència. Aquest fet, però, hauria d'anar acompanyat d'un reforç de les dotacions pressupostàries en estudis i treballs, així com en formació, en els pròxims exercicis per tal d'assolir el compliment de la normativa pel que fa a planificació de riscos.

3. ACTIVITAT

3.1. Valoració dels àmbits o programes destacats

Document Únic de Protecció Civil Municipal (DUPROCIM)

Manteniment: Actualització de l'organigrama del Comitè Municipal d'Emergències i dels elements vulnerables.

Implantació: Simulacre de despatx al CECOPAL (21/11/2022), paral·lelament al simulacre AEROCAT que es duia a terme a les basses de Can Bitxot, per posar en pràctica la coordinació i els procediments entre els membres del Comitè d'Emergències del DUPROCIM. Prèviament es van dur a terme formacions a la Policia Local (com a grup d'ordre i avisos) i a Premsa i Comunicació (com a gabinet d'informació).

Operativitat: S'ha impulsat la coordinació amb la Policia Local i s'han actualitzat els protocols d'avisos, potenciant la seva formació vinculada als plans d'emergència i la compartició de recursos (APP Seguretat Ciutadana, xarxa Rescat...)

La Diputació de Barcelona, a través d'un recurs tècnic, està implantant al municipi del Prat la cartografia digital de protecció civil a través del SITMUN; així com l'eina de suport a l'operativa municipal de protecció civil (PCOM). Finalització prevista: 2023.

Aprofitant les eines digitals de comunicació (TEAMS, TELEGRAM), s'ha iniciat una dinàmica de coordinació del Comitè d'Emergències davant de situacions de risc i emergències.

Control de l'estat dels plans d'autoprotecció (PAU)

S'ha consolidat un arxiu per dur el control de les activitats del municipi, afectades pel Decret 30/2015, de 3 de març, que requereixen disposar d'un pla d'autoprotecció (35 d'àmbit de Catalunya i 17 d'àmbit local), així com d'altres que no estan afectades per aquesta normativa però que es consideren d'interès per a la protecció civil local (21 centres docents, 8 pública concurrència i 11 sociosanitaris).

Prevenició i autoprotecció dels edificis i instal·lacions municipals

El 2022, s'ha iniciat una coordinació amb Prevenició de Riscos Laborals de Recursos Humans, per identificar prioritats i assignar recursos entre els dos serveis municipals.

Prevenició i autoprotecció dels esdeveniments populars

El 2022 el retorn a les característiques dels esdeveniments populars (cavalcades, rues, festa major...) d'abans de la pandèmia ha permès fer una valoració de les condicions de seguretat i mesures preventives d'aquests esdeveniments. S'han redactat 6 PAU i 6 plans d'emergències d'esdeveniments populars, en canvi el 2021 només es van redactar 2 PAU.

3.2. Valoració dels projectes o accions clau del període

Modificació del reglament de la Comissió Municipal de Protecció Civil

El fet que el Ple hagi aprovat la modificació del reglament per activar la Comissió Municipal de Protecció Civil (creada el 1987) i la preparació dels recursos administratius necessaris (AUPAC) permetran dur a terme la primera sessió de la Comissió (el 2023).

Tramitació del Pla d'emergència per sequera municipal

La redacció d'aquest Pla s'ha coordinat conjuntament amb Aigües del Prat i altres departaments municipals i s'ha tramitat a l'Agència Catalana de l'Aigua durant el 2022, però aquest organisme va informar-ne desfavorablement al 3r trimestre. A inicis del 2023 es tornarà a tramitar amb les esmenes indicades.

Participació en la redacció del Pla local de seguretat

La protecció civil és un element més en les polítiques de seguretat pública i ciutadana municipal, fet que s'ha tingut en compte en la redacció del Pla local de seguretat que impulsa la Policia Local.

Millora dels recursos propis de Protecció Civil

- ◆ **Vehicle:** S'han posat en ordre les autoritzacions administratives del vehicle adscrit a protecció civil i s'hi ha posat el logotip.
- ◆ **Equips de protecció respiratòria:** S'han renovat els filtres de les màscares de protecció per risc químic de la Policia Local i se n'han adquirit de noves per al personal municipal que desenvolupa habitualment la seva activitat en zones de risc químic del municipi. Al 2023 està previst la implantació d'aquests equips.
- ◆ **Material d'acollida d'emergència:** S'han adquirit lliteres plegables per a possibles centres d'acollida a persones afectades per emergències. Al 2023 està previst dur a terme un exercici de simulació de centre d'acollida.
- ◆ **Sistema de control de riscos:** S'ha adquirit un sistema de control automàtic d'aforament per a esdeveniments amb grans concentracions de persones.

3.3 Comunicació

Nombre campanyes comunicació	Nombre notícies web	Nombre notes premsa
1	7	0

Les notícies web relacionades amb protecció civil tracten principalment d'episodis de risc (ventades, onades de calor...).

A inicis de curs s'envia una carta del tinent d'alcalde als centres docents de primària amb les recomanacions dels riscos a l'hivern i polseres identificatives per a tot el curs.

S'han elaborat i adquirit 5.000 polseres identificatives per a esdeveniments multitudinaris.

El 2022 s'han posat en marxa els comunicats oficials (22 comunicats) per potenciar la difusió interna d'informació i consells preventius.

4. AVALUACIÓ

4.1. Relació de serveis

		2022	2021	2020	2019
Tràmit d'homologació de plans d'autoprotecció i autoritzacions d'actes de ciutat	Informes actes de ciutat	34	0	8	55
	Informes al·legacions PAU A	10	16	11	19
	Informes avaluació tècnica PAU B	10	7	6	14
	PAU B homologats	5	6	3	7
Sensibilització	Xerrades/tallers	3	0	0	0
	Entrevistes a mitjans	1	0	1	0
	Campanyes	1	0	0	1
	Altres accions	3	1	1	1

PAU A: pla d'autoprotecció d'interès de Catalunya. Homologa Comissió PC Catalunya

PAU B: pla d'autoprotecció d'interès local. Homologa Ajuntament

El 2022 les entitats del municipi van reprendre la seva activitat a la via pública, fet que justificaria la diferència significativa respecte dels anys 2021 i 2020, ateses les restriccions sanitàries existents.

Quant a les activitats afectades pel Decret 30/2015, de 15 de març, val a dir que s'ha mantingut l'esforç d'informar tant dels PAU A (al·legacions municipals) com els PAU B per evitar la resolució per silenci en la majoria dels casos.

El 2022 es va iniciar el tràmit d'homologació de 9 activitats (5 d'elles municipals).

Pel que fa a sensibilització i informació a la població, el 2022 s'ha impulsat aquesta tasca amb l'objectiu de donar visibilitat a la protecció civil i a la cultura de la prevenció.

4.2. Reptes de futur a curt termini

- ◆ Potenciar la implantació dels plans d'emergència als edificis municipals, en coordinació amb Prevenció de Riscos Laborals, així com participar en més simulacres organitzats per tercers.
- ◆ Potenciar l'acció de sensibilització vers la cultura de la prevenció, l'autoprotecció i la corresponsabilitat de la ciutadania davant els riscos greus col·lectius, i en coordinació amb Premsa i Comunicació, sobretot pel que fa a la comunicació de crisi.
- ◆ Continuar treballant i consolidar protocols de gestió d'emergències interns que garanteixin la coordinació i la resposta adaptada a les jornades laborals i a la disponibilitat del personal amb responsabilitats en els plans d'emergència.
- ◆ Consolidar una unitat tècnica de protecció civil d'almenys 2 persones especialitzades que garanteixi la continuïtat del servei, tenint en compte la dinàmica actual, els reptes de futur plantejats i la previsió de jubilació el 2024 del tècnic mig actual.
- ◆ Incloure al Pla d'actuació municipal accions vinculades a la protecció civil, tenint en compte els ODS de l'Agenda 2030 i destacant:
 - ◇ ODS 11. Aconseguir que les ciutats i els assentaments humans siguin inclusius, segurs, resilents i sostenibles.
 - ◇ ODS 13. Adoptar mesures urgents per combatre el canvi climàtic i els seus efectes.

Miquel Villa Quirós

Cap de la secció de Protecció Civil

ANNEXOS

1. Activitats

Nom activitat	Data realització	Participació	Cost
Reunió informativa Seguretat actes de ciutat Federació El Nus	Maig	10 persones	0 €
Xerrada AFA seguretat activitats centres educatius	Juny	15 persones	0 €
Xerrada prevenció incendis a la llar	Novembre	30 persones	0 €
Formació equips primera intervenció, primers auxilis personal Fira Avícola 2022	Novembre	30 persones	2.500 €
Implantació PAU EBM Sol Solet i Cèntric	Desembre	20 persones	375,10 €

VIA PÚBLICA

Àrea d'Acció Ambiental,
Energia i Serveis Urbans

1. MISSIÓ I OBJECTIUS CLAU 2022

1.1. Missió

El departament és competent en dos àmbits diferenciats: autoritzacions de les ocupacions de la via pública i tramitació d'expedients sancionadors (civisme i trànsit)

Autoritzacions de les ocupacions de la via pública

Missió: regular les activitats i usos particulars que es desenvolupen a la via pública.

Tramitació d'expedients sancionadors de civisme i trànsit

Missió: tramitar els procediments dels expedients sancionadors de civisme i trànsit que deriven d'actes d'inspectors o inspectores municipals o de denúncies de la Policia Local.

1.2. Objectius generals

L'objectiu general és aconseguir que els ciutadans i ciutadanes compleixin les ordenances.

- ◆ En les ocupacions de la via pública: compatibilitzar l'ús general de la via pública amb l'ús especial o privatiu del domini públic.
- ◆ En la tramitació d'expedients sancionadors: tramitar els procediments dels expedients sancionadors de civisme i trànsit que deriven d'actes d'inspectors o inspectores municipals o de denúncies de la Policia Local dirigits a les persones responsables d'infraccions de les ordenances municipals.

1.3. Objectius específics

- ◆ Donar una resposta ràpida a la ciutadania.
- ◆ Simplificar els tràmits.

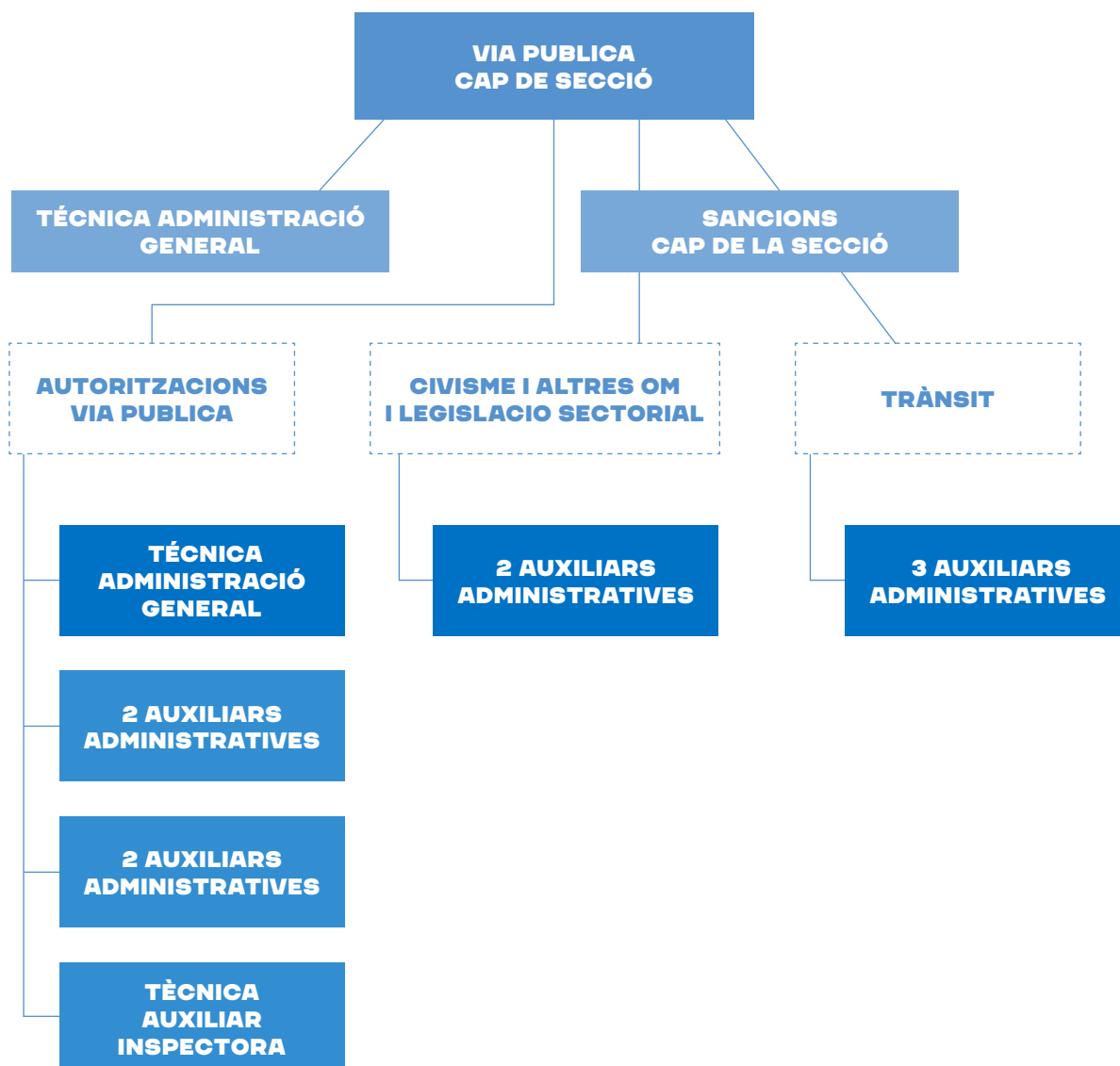
2. RECURSOS

2.1. Equip humà

Total de personal de la secció	% Personal municipal	% Personal externalitzat
13 persones	100 %	

Total de personal municipal a la secció	% Dones	% Homes	Edat mitjana	Edat persona més jove
13 persones	100 %		47 anys	26 anys

Organigrama



2.2. Recursos econòmics

Balanç econòmic 2022

No hi ha partida pressupostària, més enllà de la de personal.

3. ACTIVITAT

3.1. Valoració dels àmbits o programes destacats

Tràmit sancionador de civisme i altra legislació sectorial

S'ha posat en marxa el nou tràmit sancionador de civisme i altra legislació sectorial amb la finalitat d'agilitzar la tramitació. La Policia Local ha adquirit un programari de denúncies que elimina la introducció de dades manual, d'aquesta manera és dona una resposta ràpida en la tramitació de tot el procediment sense que operi ni la caducitat del procediment ni la prescripció de l'acció.

El 2022 s'han tramitat 516 sancions de civisme i altra legislació sectorial, que han suposat uns ingressos derivats de 69.555,27 €. En relació amb el 2021, s'han tramitat tan sols 18 sancions menys, però s'han aconseguit 19.622,37 € més.

Tràmit sancionador de trànsit

El 2022, s'ha implementat el nou tràmit sancionador de trànsit, que es tramita conjuntament amb la Diputació de Barcelona (Acord Plenari de 8/05/2007, de delegació de competències) en relació amb les notificacions i la gestió recaptatòria. S'ha agilitzat la tramitació gràcies al fet que la Policia Local ha adquirit un programari de denúncies que ha permès eliminar la introducció de dades manual, cosa que fa més àgil i ràpida la resposta i tot el procediment (alhora que minimitza la caducitat del procediment i la prescripció de l'acció).

El 2022, s'han tramitat 13.267 procediments sancionadors de trànsit, que han suposat uns ingresos de 681.296 €, són 795 procediments més que l'any anterior, tot i que han representat 15.380,95 € menys que el 2021.

Ocupacions de via pública

El 2022, en relació amb les ocupacions de la via pública vinculades a vetlladors, mercat setmanal, reserves anuals, reserves per a persones amb discapacitat motora, s'han tramitat 432 autoritzacions, 12 menys que l'any anterior. En relació amb els ingressos obtinguts a través d'aquest procediment, el 2022, s'han recaptat 423.325,40 €, 108.135,18 € més que l'any anterior.

S'ha treballat per oferir una resposta ràpida, eficient i eficaç a la ciutadania en la gestió de les ocupacions de la via pública.

3.2. Valoració dels projectes o accions clau del període

Nou protocol de sol·licitud de sacs i contenidors de runa

La implementació d'aquest protocol ha suposat un augment considerable de les inspeccions de sacs i/o contenidors de runes, així com l'augment dels expedients sancionadors per sacs i/o contenidors de runa no autoritzats o que excedeixen el temps autoritzat.

El 2022, el nombre de sacs autoritzats ha estat de 436, mentre que el 2021 va ser de 43. Aquestes autoritzacions han suposat uns ingressos de 1.104 €. S'han obert 52 expedients sancionadors.

Nou protocol d'autoritzacions d'actes de ciutat exprés

El 2022, s'han simplificat els tràmits i el temps de resolució de les autoritzacions vinculades als actes de ciutat exprés. Aquest sistema beneficia tant les entitats i/o associacions que sol·liciten l'autorització de l'acte, com el treball administratiu que s'hi vincula. L'any 2022, s'han gestionat 508 sol·licituds d'aquest àmbit, que no han generat ingressos per ser un concepte exempt de taxes.

Nou protocol d'autoritzacions d'ocupacions puntuals exprés

Aquest protocol, que tracta les ocupacions de l'espai públic sol·licitades per persones físiques o jurídiques que actuen a títol individual, es va iniciar l'any 2021, però no ha tingut plena efectivitat fins al 2022. Es tracta d'un servei directe i ràpid cap a la ciutadania, que s'ha de resoldre com a màxim en 5 dies. L'any 2022 ha generat un total de 27.097,73 € d'ingressos.

3.3 Comunicació

Tots els projectes tenen explicació detallada, adreçada a la ciutadania, de terminis, tràmits i recursos en el web municipal. Tanmateix s'han penjat els protocols d'actuació a la intranet per a coneixement del personal intern.

4. AVALUACIÓ

4.1. Reptes de futur a curt termini

- ◆ Al 2023, s'incorpora un nou sistema de pagament de les taxes d'ocupació puntual de la via pública, que hauria de servir també per a altres tipus de gestions administratives.
- ◆ Consolidar el nou sistema de control de l'atenció ciutadana, tant presencial com telefònica, que presta el personal de la secció.
- ◆ Incorporar personal tècnic per donar suport jurídic a la secció donat que aquest departament té una carrega de treball molt important, amb nombrosos procediments d'autoritacions d'usos de la via pública i sancionadors.
- ◆ Tot i que l'any 2022 s'han millorat molt els procediments d'ocupacions de la via pública, el repte de futur que es planteja per al 2023 és incorporar la PDA, que ha de facilitar la gravació de multes i evitar errors de transcripció.

Alícia Miró Roquet

Cap de la secció de Via Pública

ANNEXOS

1. Serveis municipals

Oficina d'atenció

Missió: Oferir a la ciutadania una informació àgil, ràpida i comprensible sense registre d'entrada.

Recursos:

Equip humà	12 persones
Recursos econòmics	0
Tipus de gestió	Municipal

2. Via pública en dades

		2022	2021	2020	2019
Sancions de civisme i altre legislació sectorial	Nombre de procediments	516	534	460	325
	Ingressos obtinguts en euros	69.555 €	49.932 €	125.547 €	78.975 €
Sancions trànsit	Nombre de procediments	13.267	12.472	12.910	17.431
	Ingressos obtinguts	681.296 €	696.676 €	583.402 €	924.374 €
Ocupació de la via pública	Nombre d'autoritzacions	432	444	487	
	Ingressos derivats	423.325 €	315.190 €	273.957 €	560.471 €

