



Carnaval 2022

Carnaval d'en Galepis

Del 24 de febrer al 2 de març

A poster for the 2022 Carnival of Galeps. It features a central image of a man's face, possibly a carnival character, with a serious expression. The background is filled with large, overlapping, colorful circles in shades of red, orange, yellow, green, blue, and purple. There are also some white paperclip-like shapes and a small cross symbol scattered around.

! Viu !
l'estiu
+ jove

A graphic design featuring a large, pink inflatable flamingo ring on a bright blue background. The flamingo is facing right. To the left of the flamingo, the text "Viu" is written in a white, stylized font with exclamation marks on either side. Below it, "l'estiu" and "+ jove" are written in a white, sans-serif font.

ÀREA D'EDUCACIÓ I CULTURA

VALORACIÓ DEL DIRECTOR DE L'ÀREA D'EDUCACIÓ I CULTURA

L'Àrea d'Educació i Cultura està integrada pel Servei de Cultura, la Secció d'Educació, l'Oficina del Pla Jove i l'àmbit de la Memòria Democràtica.

L'any 2022 a l'Àrea d'Educació i Cultura s'ha caracteritzat per tres aspectes:

Per una banda, la recuperació de la normalitat de funcionament del conjunt d'equipaments, serveis i actuacions després de l'excepcionalitat que van significar els anys anteriors a causa de la pandèmia.

Un segon aspecte ha estat la represa i l'impuls dels nous serveis i projectes que varen quedar alentits a causa del context pandèmic.

El tercer aspecte a destacar és la incorporació al funcionament quotidià dels aprenentatges i metodologies desenvolupats en aquest context pandèmic.

En relació amb el primer punt, la recuperació de la normalitat, aquest any ja s'ha reprès la plena activitat en tots els equipaments i serveis que varen quedar afectats després de l'excepcionalitat que varen representar els anys 2020 i 2021. Els centres cívics, les escoles, els espais familiars, les tardes joves, les activats del cicle festiu, les activitats extraescolars... han recuperat els seus espais i actuacions.

En relació amb el segon aspecte, la represa i l'impuls de nous projectes, podem destacar el servei de Noves Oportunitats Educatives (NOE), els espais familiars a les escoles bressol, el pla director de l'FP a la ciutat, la incorporació del teatre i la dansa a L'Escola d'Arts en Viu, la consolidació del Teatre L'Artesà, la incorporació de dues noves assessories juvenils per al col·lectiu juvenil LGBTQ (una sobre violència masclista i l'altra de diversitat de gènere), l'ampliació de l'assessoria personal (que ha passat de 8 h setmanals a 20 h setmanals per la necessitat de millorar el benestar emocional del jovent), l'arribada de les dinamitzadores del servei d'informació juvenil i de l'equip d'intervenció socioeducativa al medi obert a tots els instituts de la ciutat i la creació de la Taula Assessora de Memòria Democràtica, amb la creació de l'espai de Memòria Democràtica als Jardins d'Àngel Guimerà.

En relació amb la incorporació al funcionament dels aprenentatges i metodologies desenvolupats en el context de la pandèmia, cal dir que tot i que la pandèmia ha condicionat el desenvolupament de les actuacions previstes, aquest marc d'excepcionalitat també ha obert la porta a noves actuacions i, especialment, a noves formes d'actuar. En aquest sentit volem destacar dos aspectes:

S'ha produït un salt espectacular en la digitalització de la gestió i la prestació de serveis. Aquesta digitalització ha afavorit una major eficàcia de la gestió interna, i alhora ha obert nous canals de comunicació, relació i participació de la ciutadania.

El segon aspecte que assenyallem és que s'ha aprofundit en el treball comunitari com a única forma de superar la crisi sanitària, social i econòmica, amb una espectacular adaptació i creixement professional dels equips: els centres cívics, els serveis de joventut, la relació amb famílies... han experimentat una transformació en el sentit d'omplir-los de contingut i metodologia de treball comunitari, aspecte que afegeix un important plus d'eficàcia i capacitat d'empoderament de la ciutadania encaminats a aconseguir una transformació social.

Totes aquestes mesures, tot i que es varen articular per fer front a la situació existent, han significat un salt qualitatiu en el treball i s'han incorporat a la forma de treballar.

Pere Nieto Díaz

Director de l'Àrea d'Educació i Cultura

EDUCACIÓ

Àrea d'Educació i Cultura

1. MISSIÓ I OBJECTIUS CLAU, CURS 2021-2022

1.1. Missió

Potenciar un ecosistema comunitari que ofereixi l'accés a oportunitats, recursos i instruments educatius i culturals a la ciutadania, en els diferents temps i espais de la vida quotidiana; i que promogui l'apoderament i l'autonomia individual i col·lectiva des dels valors d'inclusió, equitat i igualtat d'oportunitats.

1.2. Objectius generals

- ◆ Abordar les necessitats d'escolarització i formació a la ciutat, per donar oportunitats educatives a tothom al llarg de la seva vida i fer-ho amb la màxima qualitat educativa.
- ◆ Crear un projecte integrat de desenvolupament de la petita infància (educatiu, cultural i social) amb la màxima participació de la comunitat educativa.
- ◆ Abordar la necessitat d'un procés de transformació social de la ciutadania que li permeti afrontar els reptes que suposen els canvis socials, culturals, econòmics i tecnològics de la societat actual.

1.3. Objectius del curs 2021-2022

- ◆ Planificar l'oferta d'escolarització obligatòria per donar resposta a l'evolució demogràfica, amb un disseny que afavoreixi la distribució equilibrada de l'alumnat.
- ◆ Desenvolupar mesures de planificació que afavoreixin l'accés a l'etapa 0-3.
- ◆ Desenvolupar un projecte educatiu i pedagògic compartit per les escoles bressol.
- ◆ Vincular els diferents temps, espais, agents i recursos educatius i culturals per generar més i millors oportunitats educatives.
- ◆ Desenvolupar estratègies d'inclusió i equitat que promoguin i afavoreixin la igualtat d'oportunitats i el desenvolupament integral de l'infant.

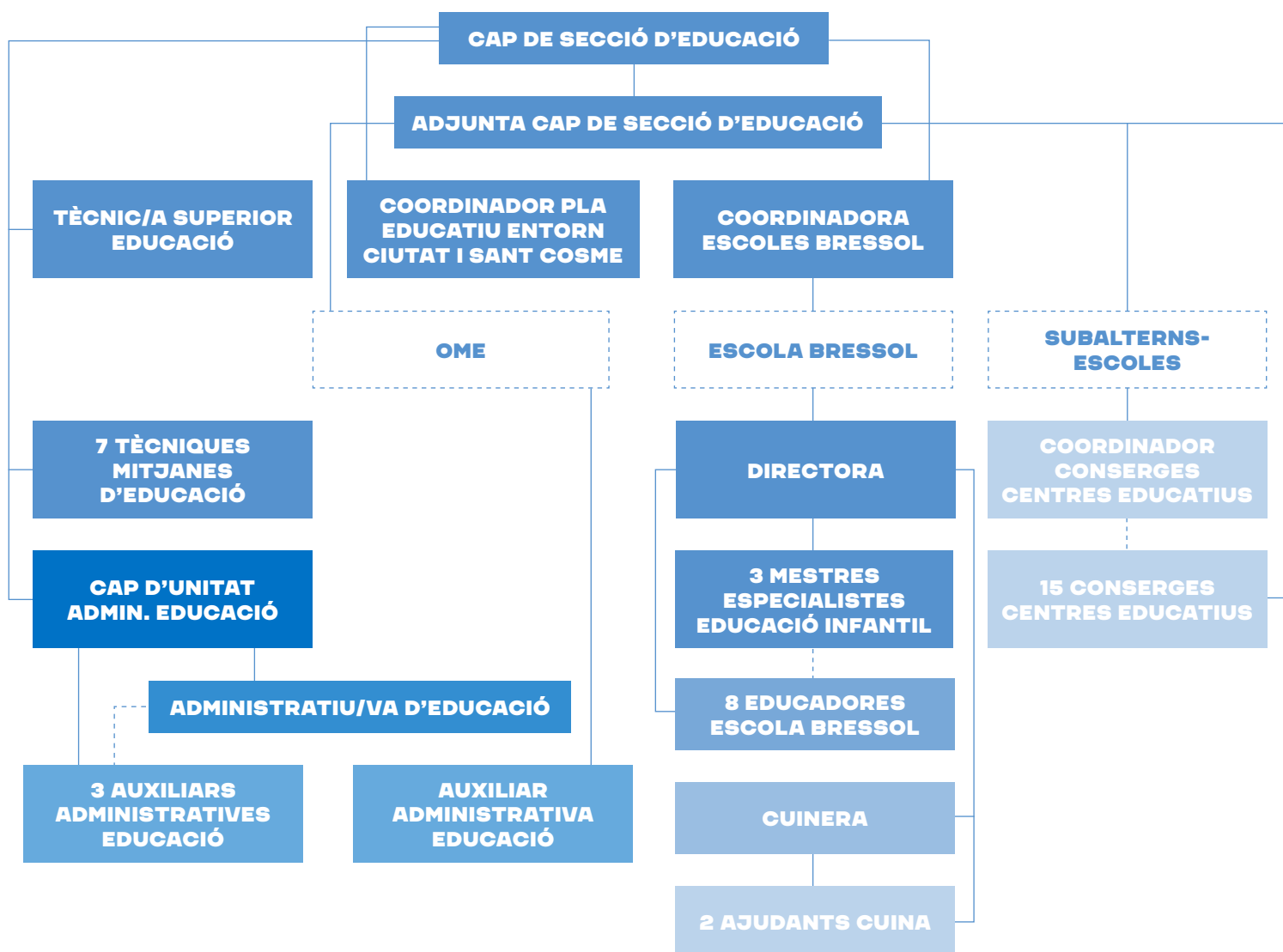
2. RECURSOS

2.1. Equip humà

Total de personal de la secció	% Personal municipal	% Personal externalitzat
82 persones (escoles bressol)	16%	84%
17 persones (consergeria)	94%	6%
20 persones (Secció)	90%	10%
119 persones	29,5%	70,5%

Total de personal municipal a la secció	% Dones	% Homes	Edat mitjana	Edat persona més jove
17 (consergeria)	82 %	18 %	51 anys	40 anys
18 (secció)	67 %	33 %	48 anys	36 anys

Organigrama

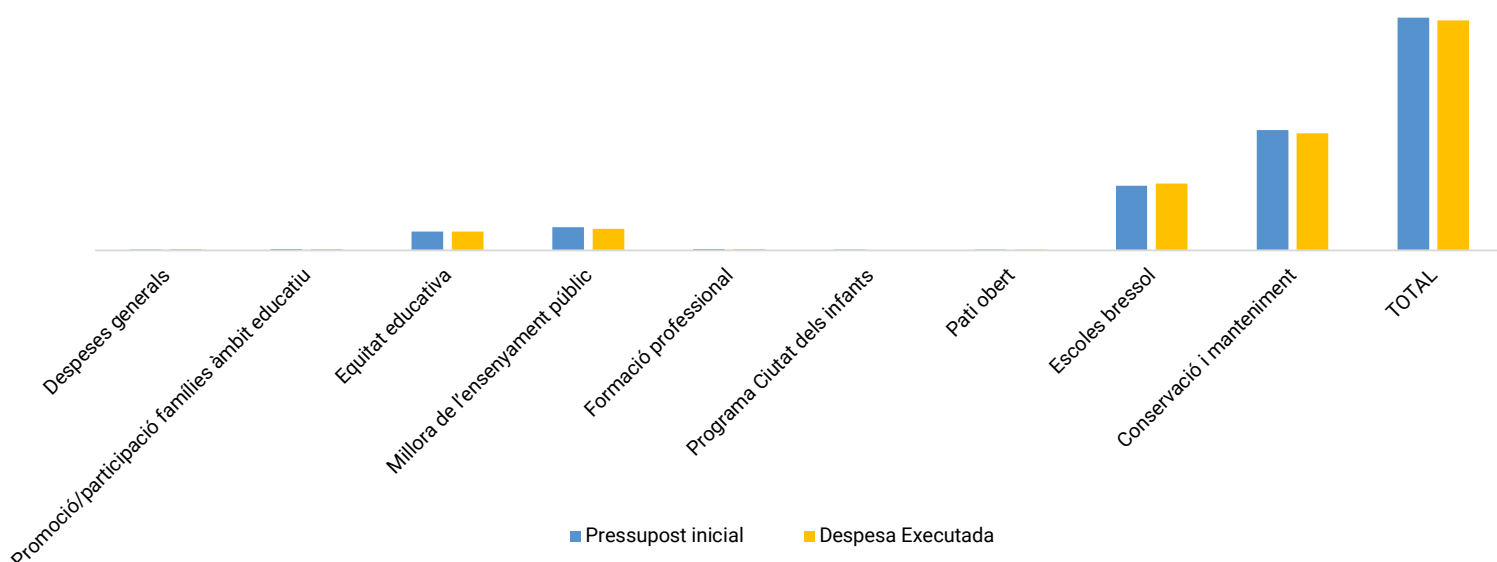


2.2. Recursos econòmics

Balanç econòmic 2022

Programa/Servei	Pressupost inicial	Despesa executada
Despeses generals	18.600 €	32.526,63 €
Promoció/participació famílies àmbit educatiu	43.260 €	47.101,36 €
Equitat educativa	539.174 €	545.419,00 €
Millora de l'ensenyament públic	671.588 €	621.687,73 €
Formació professional	43.151 €	42.050,42 €
Programa Ciutat dels infants	25.500 €	14.092,56 €
Pati obert	28.567 €	28.275,78 €
Escoles bressol	1.857.947 €	1.920.620,09 €
Conservació i manteniment	3.459.702 €	3.360.134,95 €
Total	6.687.489 €	6.611.908,52 €

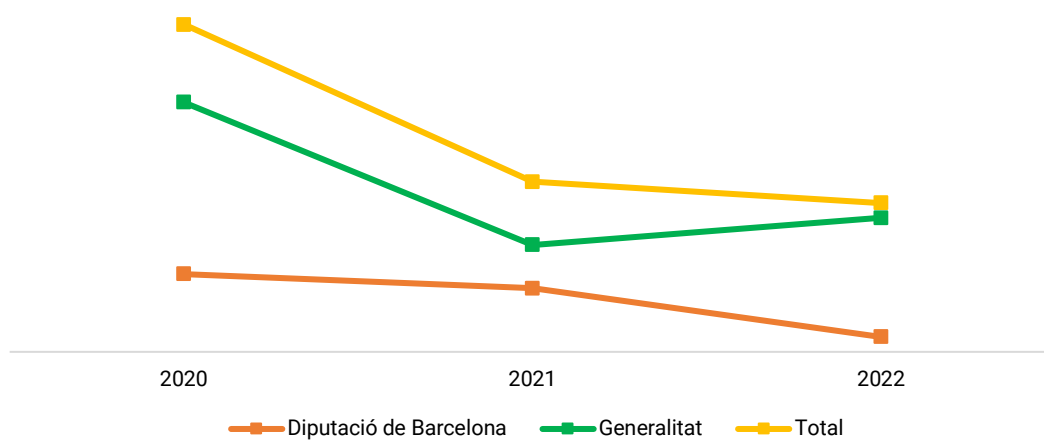
Pressupost inicial i despesa executada per àmbits, 2022



Fonts de finançament externes

Àmbit	2022	2021	2020
Diputació Barcelona	102.828 €	439.819,36 €	540.097,11 €
Generalitat	931.473 €	742.673,00 €	1.734.522,79 €
Total	1.034.301 €	1.118.492,36 €	2.274.619,9 €

Evolució de les fonts de finançament externes



3. ACTIVITAT

3.1. Valoració dels àmbits o programes destacats

Oportunitats educatives

Equitat en l'accés a l'educació. Amb el convenciment que la segregació escolar al Prat ha de ser objecte d'una política pública activa i consensuada, s'ha treballat en un programa de treball, partint d'una estratègia col·lectiva entre els agents educatius, definint un procés de treball que generi espais eficaços per consultar, decidir accions i aprovar consensos. També s'han marcat línies d'acció específiques entorn de la planificació, de les accions cap a les famílies i cap als centres educatius.

Desenvolupament de la petita infància

Etapa 0-3: Seguim desenvolupant un projecte educatiu i pedagògic compartit per les escoles bressol, i reforçant aspectes d'integració i implicació de les famílies en els projectes dels centres. S'han establert mesures de planificació escolar per afavorir l'accés a l'etapa 0-3. S'han redefinit els trams de la tarifació social per afavorir l'accés a l'escolarització de la petita infància i les tarifes s'han ajustat molt més a les possibilitats econòmiques de cada família. S'ha redefinit, també, el procés d'escolarització per poder agilitzar la preinscripció a partir d'eines informàtiques, i s'ha apropiat l'OME al barri de Sant Cosme per poder afavorir l'escolarització.

Construcció educativa i comunitat

Interseccions: S'han consolidat molts dels projectes en marxa. Encara cal continuar treballant en la branca més comunitària del programa, incorporant les famílies en els processos de treball. S'ha fet un procés de reflexió sobre el canvi de model en la coordinació d'àmbit aprofitant el nou contracte.

Inclusió i igualtat d'oportunitats: S'ha avançat en els processos de detecció de necessitats psicosocials i/o socioeducatives amb la creació de la unitat de detecció. També s'ha consolidat l'acompanyament de l'alumnat en la realització d'activitats complementàries a les escolars amb els serveis d'acompanyament en activitats extraescolars i d'estiu i amb el servei de vetlladors per a l'alumnat amb NEE. Cal destacar també l'elaboració d'un nou pla local d'absentisme amb una base comunitària i preventiva.

Educació al llarg de la vida: s'ha seguit impulsant activitats d'orientació i accions d'acompanyament a l'escolarització per millorar l'èxit educatiu i afavorir la continuïtat dels estudis. S'ha desplegat el programa Noves oportunitats a la ciutat.

Participació i comunicació: Eix transversal – Comunitat educativa i participació

Projectes: Hem incorporat com a estratègia de departament afavorir la participació de la comunitat en la definició i construcció d'aquells projectes que es desenvolupen des d'una perspectiva comunitària (ex.: Pla educatiu d'entorn, Grup motor energia...).

Espais formals de participació de la comunitat educativa: S'ha aprofundit en els espais ja creats (CEM, Plenari AFA...) i se n'han creat de nous (Comissió de participació en la planificació de l'oferta escolar de ciutat...).

3.2. Valoració dels projectes o accions clau del període

Projecte d'escolarització etapa 0-3 i etapa obligatòria (3-16)

Es valora positivament el fet d'haver donat resposta a les necessitats de la ciutat i a la demanda de les famílies. S'ha iniciat un procés de lluita contra la segregació escolar i fem una valoració molt positiva de les primeres accions desenvolupades. En aquest sentit, s'ha millorat la detecció de l'alumnat Necessitats Especials (NESE) i per primer cop no s'han concentrat les vacants en un nombre reduït de centres, això afavoreix que la matrícula viva es pugui distribuir d'una forma més equilibrada. Al curs 2022 – 2023, s'han validat 180 casos, dels quals 98 corresponen a I3 i 82 a 1r d'ESO.

Projecte d'equitat educativa, de composició escolar de centres d'acord amb el territori

S'han incorporat eines i instruments en la preinscripció escolar per afavorir l'equilibri, gràcies a una planificació escolar ajustada entre oferta-demanda que ha evitat l'excés de vacants a les escoles. Aquest fet facilita que la incorporació tardana d'alumnes a meitat de curs no es concentri en les mateixes escoles. Igualment, han estat importants en aquest sentit la reducció de la ràtio a I3 a 20 infants i el treball de la Unitat de Detecció de Situacions de NESEB (necessitat de suport educatiu derivades de situacions socioeconòmiques), a partir d'un treball interdepartamental i interadministratiu, amb un model transversal, que posa l'alumnat al centre. Aquest treball ha possibilitat acreditar aquest alumnat perquè rebi la motxilla econòmica que els ha de garantir l'accés a l'educació en igualtat d'oportunitats i també ha possibilitat treballar en la reserva ajustada per afavorir l'equilibri en la composició.

Projecte educatiu comunitari a les escoles bressol

Es valora positivament la posada en marxa dels espais familiars, espai nadó i espai de joc, a través dels quals s'enforteix la participació de les famílies i la seva adhesió educativa. S'ha incrementat el nombre d'infants escolaritzats respecte al curs anterior.

Projecte d'auxiliars de conversa (Interseccions)

Un cop consolidada la figura de l'auxiliar de conversa a tots els centres educatius públics del municipi, s'ha treballat amb els equipaments culturals per tal d'estendre el temps i els espais educatius i oferir a tota la ciutadania espais informals on poder connectar experiències i aprenentatges. S'han posat en marxa 13 tallers, amb 406 persones participants durant el curs.

Projecte Energia-Darwin

Es configura un grup de treball mixt entre docents, famílies i tècniques municipals per tal de construir plegades un projecte educatiu d'escola aprofitant la instal·lació de plaques fotovoltaïques a l'escola. Comunitat pilot d'energia.

Pla educatiu d'entorn (PEE)

El procés de treball al voltant del nou Pla Local d'Absentisme es valora de forma positiva pel seu enfocament comunitari, present al llarg de tot el procés. El PEE ha generat nous grups de treball per avançar en temàtiques detectades, per exemple els grups de treball per fomentar l'ús de la llengua catalana i el d'interculturalitat. Pel que fa a projectes, cal destacar els tallers de suport a l'èxit educatiu (22 tallers a tota la ciutat), l'acompanyament a les activitats extraescolars/estiu i el servei de vetlladores a alumnat amb NEE com a activitats consolidades. Enguany s'han iniciat nous projectes, com la mentoria socioeducativa (2 instituts, 6 alumnes mentorats), que ens donen noves possibilitats per fer front a l'abandonament escolar prematur.

3.3 Comunicació

Campanyes comunicació	Notícies web	Butlletins mensuals
5	89	3

Posem en valor l'increment de l'activitat comunicativa del departament, tant des del punt de vista de la diversitat de mitjans com de la freqüència i l'impacte que ha tingut sobre la ciutadania.

4. AVALUACIÓ

4.1. Relació de serveis

		2022	2021	2020	2019
Servei OME	Nre. atencions durant curs escolar	En curs	172		
	Nre. atencions preinscripció	572	633		
	% alumnat matriculat Prat (inf./prim.)	92,49%	91,43%	92,09%	93,43%
	% alumnat matriculat Prat (sec. oblig.)	91,38%	91,01%	93,67%	95,50%

		2022	2021	2020	2019
Servei Escoles Bressol	Nre. places disponibles	348	339	358	379
	Nre. places ocupades	320	260	258	295
	% Participació espais familiars	86%	80%	87,5%	75%
Servei Assessorament famílies	Jornada Tothom Educa	72	70	0	140
	Pratfamílies, nre. sessions	27	41	13	40
	Participació Pratifamílies	431	607	550	540
Servei suport a centres educatius (construcció educativa)	Nre. alumnat activitats catàleg	55.502	56.496	50.849	66.034
	Nre. participants Interseccions	12.957	10.030	11.953	11.422
	Sessions/ Particip. Grup motor Energia (Darwin)	16/373			
Servei suport a l'èxit educatiu (obligatori i postobligatori)	Nombre tallers millora èxit	23	23	21	19,5
	Alumnat tallers	310	310	284	261
	Alumnat bassa	56	44	39	46
	Alumnat servei comunitari/proj.	650/31	650/33	650/26	533/32
	Aportació ajuts	979.377 €	907.714 €	817.557 €	895.283 €
Servei Noves Oportunitats Educatives	Nre. joves circuit	317	-	-	-
	Vies d'entrada	10	-	-	-
	Nre. referents	14	-	-	-
	% joves circuit que estudien	64%	-	-	-

4.2. Estat del Pla d'actuació municipal, 2020 - 2023 (PAM)

Eix	Àmbit	Acció	Estat execució
2. Una ciutat que garanteix la cultura i l'educació	Interseccions	Impuls de la llengua anglesa	100%
		Ciència i tecnologia per a la innovació	100%
		Pla estratègic de ciutat	100%
		Formació al llarg de la vida	
	Educació de Qualitat	Xarxa d'escoles bressol públiques	100%
		Espai familiar, Espai Nadó i Espai de Joc	100%
		Guia 0-3	S'ha d'actualitzar
		Consell de la Formació Professional	100%
		Projecte de Noves oportunitats	100%
		Aula integral de suport	100%
		Acompanyament i orientació transició postobligatòria	100%
		Escolarització socialment equilibrada i contra la segregació escolar	70%
		Innovació educativa	90%
		Participació comunitat educativa	100%
		Consell Infants	100%
		Sistema de beques i ajudes extraesc./estiu	100%
		Activitats extraescolars	70%
		Participació comunitat educativa	100%
		Consell Infants	100%
		Obertura centres secundària	70%
		Els camins escolars a la ciutat	90%
		Pràctica esportiva centres secundària	70%
Institut Escola Pepa Colomer	70%		
Institut Escola del Prat	100%		

Tot i la situació d'incertesa generada per la COVID-19 hem aprofitat les oportunitats i hem innovat en col·laboració amb els centres educatius per tal de donar resposta als nous reptes que hem anat trobant, aprofitant aquesta etapa per fer més fort el vincle entre tots els agents. En aquest sentit s'han enfortit estratègies que tenen per objectiu: promoure l'equitat i la igualtat d'oportunitats, incrementar el % d'escolarització en l'etapa 0-3, adequar els espais escolars per donar resposta a les noves necessitats d'escolarització, promocionar l'oferta i el prestigi de la formació professional i impulsar la participació de tots els agents de la comunitat educativa i cultural de ciutat.

4.3. Reptes de futur a curt termini

- ◆ Avançar en la fita d'aconseguir una distribució equilibrada de l'alumnat en els centres educatius.
- ◆ Continuar treballant en la connexió de contextos, pràctiques i agents educatius en un sentit ampli.
- ◆ Promoure una oferta integrada de l'FP que doni resposta a les necessitats futures del mercat laboral i productiu de la ciutat, així com als interessos de l'alumnat.
- ◆ Seguir avançant en la prevenció i l'abordatge de l'abandonament escolar prematur.
- ◆ Continuar amb les accions de millora dels espais d'escoles d'educació infantil i primària, i de les escoles bressol.
- ◆ Consolidar els espais de participació dels i de les adolescents de la ciutat i aprofundir en els espais de participació dels infants.
- ◆ Seguir impulsant les escoles bressol com a espais de participació oberts a totes les famílies de la ciutat.

Joan Carles Navarro Morera

Cap de la secció d'Educació

ANNEXOS

1. Equipaments municipals

EB Sol Solet

Missió: Escolaritzar 97 infants de 0 a 3 anys i acompanyar les famílies, amb infants de 0 a 3 anys.

Recursos:

Equip humà	21 persones
Recursos econòmics	466.357 €
Tipus de gestió	Municipal

EB El Cabusset

Missió: Escolaritzar 127 infants de 0 a 3 anys i acompanyar les famílies amb infants de 0 a 3 anys.

Recursos:

Equip humà	22 persones
Recursos econòmics	397.666 €
Tipus de gestió	Externa

EB La Granota

Missió: Escolaritzar 127 infants de 0 a 3 anys i acompanyar les famílies amb infants de 0 a 3 anys.

Recursos:

Equip humà	22 persones
Recursos econòmics	386.053 €
Tipus de gestió	Externa

EB La Blaveta

Missió: Escolaritzar 140 infants de 0 a 3 anys i acompanyar les famílies amb infants de 0 a 3 anys.

Recursos:

Equip humà	23 persones
Recursos econòmics	465.609 €
Tipus de gestió	Externa

2. Serveis municipals

Servei OME

Missió: Procurar una distribució equilibrada de l'alumnat, orientar i informar les famílies sobre l'oferta educativa existent.

Recursos:

Equip humà	3 persones
Recursos econòmics	11.600 €
Tipus de gestió	Municipal

Servei Escoles Bressol

Missió: Seguir apostant per l'etapa educativa 0-3, com una etapa fonamental en el desenvolupament dels infants.

Recursos:

Equip humà	86 persones
Recursos econòmics	2.355.633 €
Tipus de gestió	Mixta

Servei Assessorament Famílies

Missió: Seguir impulsant la participació i la implicació de les famílies i de la comunitat en el projecte educatiu de ciutat, garantint la igualtat d'oportunitats i l'equitat, i oferint una xarxa de serveis per a totes les famílies del municipi.

Recursos:

Equip humà	3 persones
Recursos econòmics	37.741 €
Tipus de gestió	Municipal

Servei de Suport a Centres Educatius (construcció educativa)

Missió: Generar contextos i oportunitats educatives per a totes les persones al llarg de la seva vida, connectant espais i recursos i fer-ho des d'un punt de vista inclusiu que permeti fer efectiva la igualtat d'oportunitats.

Recursos:

Equip humà	7 persones
Recursos econòmics	1.132.415 €
Tipus de gestió	Mixta

3. Activitats

Nom activitat	Data realització	Participació	Cost
Plenari Consell FP	16 de febrer	35	0 €
Xarxa NOE: mapa dinàmic	24 de febrer	19	0 €
Jornada FP Prat	Març	800	0 €
Cantata Ciutat del Prat (als centres / no acte central)	Abril	484	1.594,73 €
Fòrum Treballs de Recerca	21 d'abril	29	4.277,92 €
Xarxa NOE: presentació resultats	21 d'abril	21	0 €
XOP - Diagnòstic NOE	24 d'abril	25	0 €
Spring Festival (Interseccions)	Maig	6.675	3.238,67 €
Taller. La lectura a casa no ha de fer por (Lecxit i Prat famílies/ Interseccions)	9 de maig	12	0 €
Xarxa NOE: trobada referents	12 de maig	22	0 €
XOP - Pla de treball NOE	26 de maig	26	0 €
Jornada Tothom Educa	28 de maig	72	1.640,19 €
Cloenda Lecxit (espai públic)	Juny	184	<i>Incl. contracte</i>
Summer School (Casal estiu)	Juliol	632	0 €
Lliçó inaugural	29 de setembre	300	2.212,27 €
Expo Imaginem el Prat del futur (Interseccions)	Octubre/novembre	556	2.214,30 €
XOP - Visita Inst. Aliments	28 de novembre	22	0 €
Mercat intercanvi joguines	Desembre	1.121	1.666,17 €
Acte renovació Consell Infants	16 de desembre	90	1.668,10 €
Consell d'Educació Municipal	Trimestral	80	0 €
Plenari AMPA/AFA	Trimestral	50	0 €
Tallers dinamitzats Pati obert	Quinzenals	403	<i>Incl. contracte</i>
Pratfamílies (sessions formatives)	2n trim. 2021/2022	675	900 €
Comissió institucional Pla educatiu d'entorn	Trimestral	30	0 €
Comissió Operativa PE Sant Cosme	Trimestral	12	0 €
Comissió Operativa PE el Prat	Trimestral	11	0 €
Grups de treball dels plans educatius d'entorn	Trimestral	60	0 €
Projecte en xarxa La Ciència del vol (Interseccions)	Tot el curs 2021/2022	556	4.737,15 €
Entorn d'aprenentatge anglès (Interseccions)	Tot el curs 2021/2022	144	0 €

4. Webs, xarxes socials i apps

Nom xarxa/ web/ APP	Tipus	Visites / Persones seguidores (Juliol 2022)
elprat.cat/educacio	Web	
@elprateduca	Instagram	1.909 persones seguidores
@elprateducacio	Twitter	2.442 persones seguidores
	Facebook	

CULTURA

Àrea d'Educació i Cultura

1. MISSIÓ I OBJECTIUS CLAU 2022

1.1. Missió

El Servei de Cultura és l'organització de què es dota l'Ajuntament del Prat de Llobregat per gestionar les seves polítiques culturals i garantir l'exercici ple dels drets culturals de la ciutadania.

La missió principal és millorar la qualitat de vida de les persones, afavorint el desenvolupament cultural al llarg de la seva vida i posant les condicions que afavoreixin una ciutadania conscient, lliure, crítica i feliç.

1.2. Objectius generals

- ◆ Posar en marxa tota l'organització del Servei de Cultura per tal de tornar a recuperar el ritme normal de treball a tots els equipaments des del desenvolupament de cada projecte cultural.
- ◆ Analitzar en profunditat l'organigrama del Servei per tal de qualificar i adaptar l'organització a les necessitats de la ciutadania en el context de la Relació de Llocs de Treball (RLT) impulsada per l'Ajuntament.
- ◆ Enfortir l'administració del Servei de Cultura, així com les estratègies i eines de planificació i avaluació.
- ◆ Aprofundir en el treball col·laboratiu i en xarxa, analitzant les necessitats de coordinació dels serveis i equipaments per crear espais de reflexió i definició estratègica al costat dels espais imprescindibles per atendre les necessitats tècniques de coneixement compartit i presa de decisions.
- ◆ Articular propostes formatives del Servei de Cultura que donin resposta als reptes organitzatius (treball en equip, amb dades, metodologies en col·laboració, intervenció comunitària...).
- ◆ Construir una estratègia de comunicació vinculada als projectes culturals, desenvolupant el concepte de comunicació per sobre del d'informació, desenvolupant línies estratègiques comunes i coordinades, tenint present les particularitats i necessitats de programes i equipaments, i que estigui dins del marc de l'estratègia de comunicació general de l'Ajuntament.

1.3. Objectius específics

- ◆ Desenvolupar la dimensió digital: adaptar el web de cultura al discurs i al funcionament real del Servei, posar en marxa el butlletí digital i revisar el conjunt d'eines digitals de tots els projectes culturals.
- ◆ Iniciar el procés de redacció d'una ordenança d'usos de tots els centres culturals amb una definició clara dels criteris d'utilització i funcionament, i fer desaparèixer del nostre vocabulari el concepte "cessió d'espais".
- ◆ Continuar treballant en el mapa de la creació, actualitzant les dades elaborades durant el 2021, i desenvolupar una eina de visualització que permeti, a més, prendre decisions en la definició de les polítiques de suport a la creació.
- ◆ Revisar els projectes culturals dels centres culturals que han de licitar-se durant l'any amb el temps suficient per evitar el col·lapse administratiu.
- ◆ Revisar les bases de subvencions i convenis i adequar-les a les noves polítiques culturals, posant l'accent en els projectes culturals, els valors i el treball comunitari per al 2023.

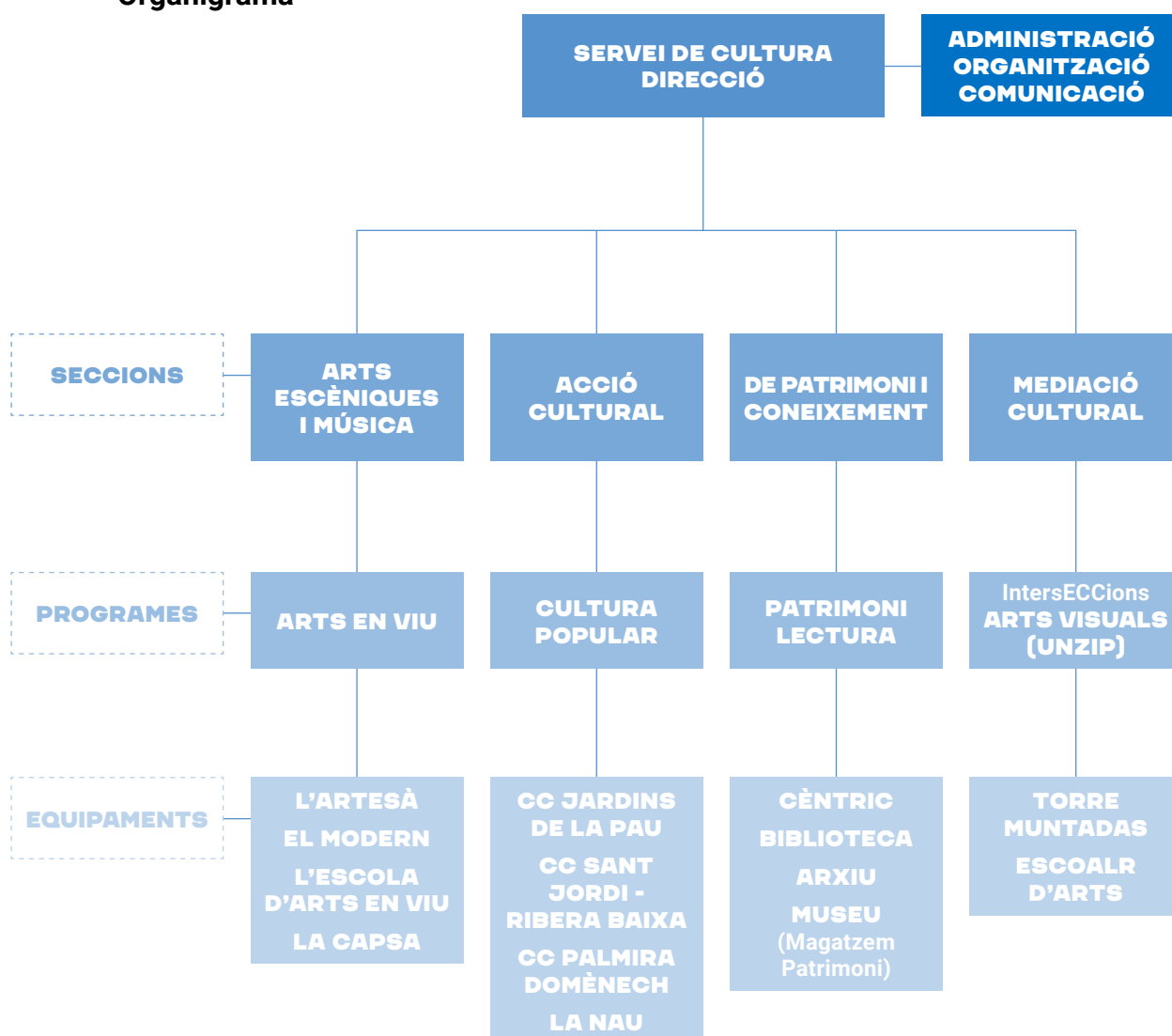
2. RECURSOS

2.1. Equip humà

Total de personal de la secció		% Personal municipal		% Personal externalitzat	
Dones	Homes	Dones	Homes	Dones	Homes
86	46	19	11	62	35
132 persones		26,5 %		73,5 %	

Total de personal municipal a la secció	% Dones	% Homes	Edat mitjana	Edat persona més jove
30 persones	63%	37%	44 anys	35 anys

Organigrama

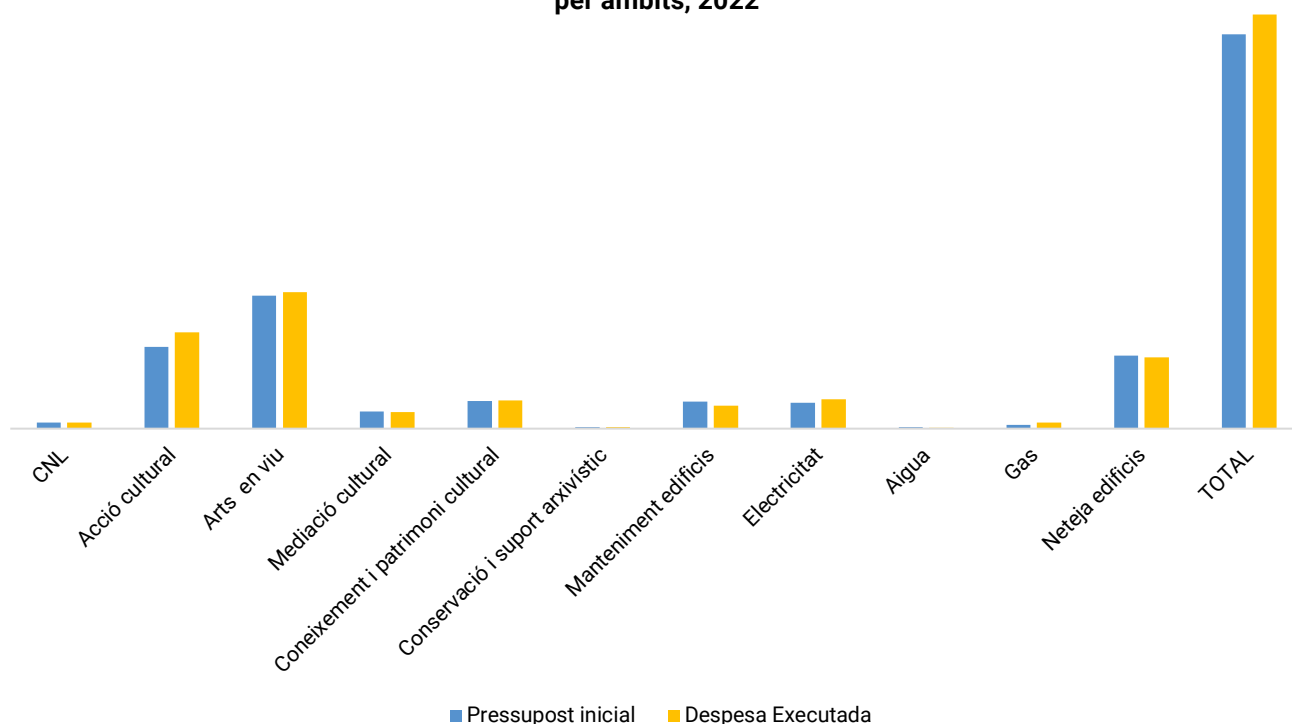


2.2. Recursos econòmics

Balanç econòmic 2022

Programa/Servei	Pressupost inicial	Despesa executada
CNL	103.756,00 €	103.755,43 €
Acció cultural	1.428.067,00 €	1.692.249,03 €
Arts en viu	2.329.175,00 €	2.398.797,69 €
Mediació cultural	292.350,00 €	287.272,10 €
Coneixement i patrimoni cultural	478.500,00 €	488.901,98 €
Conservació i suport arxivístic	25.000,00 €	24.996,28 €
Manteniment edificis	467.786,00 €	400.425,21 €
Electricitat	447.495,00 €	515.307,75 €
Aigua	15.730,00 €	14.816,33 €
Gas	59.993,00 €	98.769,99 €
Neteja edificis	1.276.752,00 €	1.251.340,07 €
Total	6.924.604 €	7.276.631,86 €

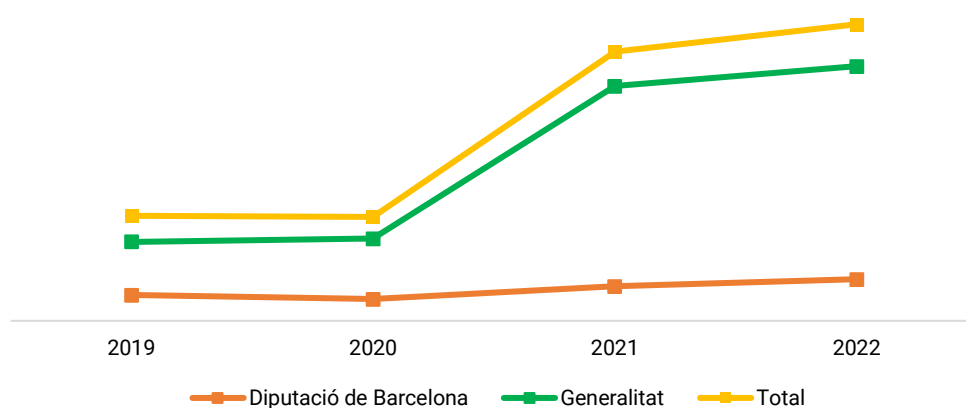
Pressupost inicial i despesa executada per àmbits, 2022



Fonts de finançament externes

Àmbit	2022	2021	2020	2019
Diputació Barcelona	77.343,37 €	64.312,24 €	40.575,55 €	48.137,00 €
Generalitat	472.365,46 €	435.237,03 €	152.562,69 €	146.955,83 €
Total	549.708,83 €	499.549,27 €	193.138,24 €	195.092,83 €

Evolució de les fonts de finançament externes



El pressupost del Servei de Cultura per al 2022 ha recollit les principals necessitats plantejades per al desenvolupament de les polítiques culturals de la legislatura, així com per a la recuperació i la normalització de la vida cultural de la ciutat després dels dos anys d'importantes restriccions de la vida comunitària per la crisi sanitària.

En aquest context, l'any va començar encara amb una indefinició enorme quant a com s'havien de celebrar el Nadal i la Cavalcada de Reis, així com el Carnaval que, malgrat les dificultats d'organització, vam fer possible amb mesures de seguretat i amb el suport i la implicació de col·lectius i entitats de la ciutat.

A partir del mes de març tots els centres culturals van fer un important esforç d'activació de tots els recursos disponibles per normalitzar la vida, recuperar els vincles, incrementar l'activitat i celebrar una festa major nova, amb més espais i una important implicació de les entitats de cultural popular.

No hi ha dubte que el cicle festiu articula la vida comunitària i permet que l'activitat cultural de la ciutat es desenvolupi la resta de l'any a partir dels diferents projectes culturals dels centres culturals i la recuperació de l'espai públic.

Per aquest motiu es van fer algunes modificacions del crèdit inicial per atendre una Festa Major amb un dia més, la renovació de la Cavalcada de Reis i el reforç dels projectes culturals del Centre Cívic Jardins de la Pau i L'Escola d'Arts en Viu

El pressupost s'ha executat pràcticament en la seva totalitat amb les incorporacions esmentades, malgrat les dificultats en la seva tramitació donada la incertesa i la inseguretat en la sortida de la crisi sanitària, agreujada per l'excessiva burocratització dels processos administratius.

3. ACTIVITAT

3.1. Valoració dels àmbits o programes destacats

Cultura popular i calendari festiu

El 2022 ha estat l'any de la recuperació plena de l'activitat de cultura popular i el calendari festiu que articula la vida comunitària de la ciutat, malgrat que va començar encara amb importants restriccions per la crisi sanitària (Cavalcada molt reduïda d'actes, Carnaval amb mascaretes...).

El 2022, s'han dut a terme 388 activitats amb un total de 140.980 usos (el 54% de les participants són dones, el 51% responen a públic adult) i hi ha hagut un 237% més de participants que l'any anterior. A partir del mes d'abril, s'ha incrementat el nombre d'activitats i participants, i s'han recuperat les dades del 2019.

Centres cívics

Malgrat el tancament dels centres cívics durant bona part del 2020 i del 2021, la seva activitat ha estat espectacular, amb una intensa feina per mantenir els vincles amb la ciutadania i sostenir la vida quotidiana en els pitjors moments de la pandèmia. Per a això, s'han ofert espais de relació a través de la diversitat dels seus projectes culturals en el format possible en cada moment i s'han activat totes les seves xarxes socials i els diferents mecanismes de relació. Així ho demostren les dades acumulades dels tres centres cívics que no tan sols han sostingut la participació de la ciutadania, sinó que l'han incrementat amb una gran diversitat de propostes molt ben valorades per la ciutadania. El 2022, s'hi han dut a terme 964 activitats amb un total de 48.861 usos (el 61% de dones i el 49% de públic adult).

Coneixement i Patrimoni Cultural

A l'arxiu, com a conseqüència de la pandèmia, han augmentat les consultes telemàtiques, que s'han anat consolidant com una tendència. S'han anat recuperant les activitats divulgatives, en especial pel que fa a El Prat ocult, que ha tornat als nivells prepandèmics. També és important la molt bona acollida de les propostes educatives, amb la implementació dels itineraris de coneixement de la ciutat (història, patrimoni i cultura popular). S'ha recuperat el cineclub, un cop superades les limitacions d'aforament, amb una major assistència de públic jove. El 2022, s'han dut a terme 29 activitats relacionades amb la història local i 89 d'educatives, amb un total d'11.066 i 1.945 usos respectivament.

Memòria Democràtica

La Regidoria de Memòria Democràtica (denominada inicialment de Memòria Històrica) s'ha creat, per primer cop, en aquest legislatura. En acabar el mandat, s'han dut a terme o estan en vies de finalització, totes les accions previstes al PAM. Un dels elements prioritaris ha estat la creació de la Taula per a la Memòria Històrica, com a punt de trobada d'agents de la ciutat d'aquest àmbit. S'ha treballat en la formació i divulgació, a través d'exposicions físiques i virtuals, s'han organitzat cicles de conferències i s'ha posat en marxa una pàgina web.

El 2022, s'han efectuat 5 activitats amb una participació de 381 persones. S'ha modificat el reglament del nomenclàtor i s'han dut a terme accions de reconeixement a les víctimes del feixisme, la darrera de les quals és la posada en marxa d'un espai de memòria als jardins d'Àngel Guimerà, que s'inaugurarà a finals del mes de març de 2023.

Arts en Viu

El sistema d'Arts en Viu ha recuperat, al llarg de 2022, el funcionament normalitzat de les activitats d'educació, mediació, pràctiques, suport a la creació i programació de propostes de música, teatre i altres llenguatges de les arts en viu. El 2022 s'ha continuat posant l'accent, per una banda, en el treball en l'àmbit educatiu amb L'Escola d'Arts en Viu, el projecte Camins Vius amb les escoles públiques del Prat i l'oferta de cursos i tallers. Per altra banda, s'ha consolidat una programació distribuïda, diversa i de qualitat a partir del treball coordinat entre tots els equipaments culturals de la ciutat que treballen en el camp de les Arts en Viu i que ha aconseguit una bona resposta i assistència de la ciutadania. Amb un total de 841 activitats i 111.214 usos.

Arts Visuals

El 2022, la situació d'emergència sanitària ha anat millorant gradualment i els projectes han pogut tornar a una normalitat gairebé pre-pandèmica. Les prioritats d'aquest any han estat la consolidació de la convocatòria dels projectes artístics i del festival Indisciplinats, i la recuperació, ja definitiva, de les accions pròpies de cada node. Hi ha hagut un total de 342 activitats i 13.662 usos durant el 2022.

Biblioteca

La Biblioteca ha estat un dels centres culturals que més ha patit la crisi sanitària malgrat que ha estat oberta pràcticament tot el període. Les dades indiquen una important baixada de la presencialitat i un increment notable del préstec. El 2022, s'han rebut 108.472 visites presencials, s'han fet 102.942 préstecs i s'han consolidat un total de 7.887 persones usuàries actives.

Oferta formativa

L'oferta formativa dels centres culturals és una de les propostes més valorades per la ciutadania. Genera espais de relació a través de l'aprenentatge dels diferents llenguatges i eines d'expressió cultural i de la iniciació en la pràctica cultural. Els diferents centres culturals han fet un esforç important per sostenir, malgrat les dificultats, aquests espais tan necessaris que, finalment, durant el 2022 han aconseguit recuperar majoritàriament el nivell d'activitat d'abans de la pandèmia. Hi ha hagut un total de 2.459 persones inscrites en tota l'oferta formativa presentada a la ciutadania, pràcticament s'han recuperat els nivells de persones inscrites d'abans de la pandèmia.

3.2. Valoració dels projectes o accions clau del període

Festa Major

La Festa Major del Prat ha estat l'activitat més significativa de l'any. Amb un dia més, de forma puntual per al 2022, ha estat el punt àlgid de l'activitat cultural a l'espai públic de la ciutat, iniciada tímidament amb el Carnaval. Hi han participat i s'hi han implicat moltes entitats i col·lectius de la ciutat. Hi ha hagut canvis significatius com la incorporació de nous espais per a la festa (Louis Braille, Sant Cosme i la Cirquera al barri de Sant Jordi), que l'han descentralitzat amb nous centres d'activitat, i la configuració de l'espai de la Renfe com un lloc molt pensat per a la gent jove de la ciutat.

Camins Vius

Aquest any s'han obert 193 oportunitats i experiències que han comptat amb la participació de poc més de 9.000 persones de la comunitat educativa (alumnat de bressol fins a batxillerat i docents)

Indisciplinats

Unzip, La Capsa i L'Artesà lideren el festival Indisciplinats, que el 2022 s'ha consolidat en aquest format que agrupa la presentació dels projectes dels diferents àmbits de la convocatòria artística.

Diàlegs

Se'n va fer un primer cicle en el primer semestre de l'any, que ha tingut continuïtat en el darrer trimestre del 2022 i en el primer del 2023 i s'ha configurat estratègicament com un espai permanent en les línies de treball del Cèntric. Espai Cultural. Jaime Palomera, Sira Abenoza, Toni Hill, Emilio Santiago Muniño, Anna Vallbona, Pau Llonch, Clara Serra, Patricia Simón, Ale Oseguera, Isaac Rosa, César Rendueles i Yayo Herrero han estat algunes de les persones que han participat en aquests diàlegs commissariats per Albert Lladó, Rubén Martínez i Rosa Ribas.

3.3 Comunicació

Nombre campanyes comunicació	Nombre notícies web	Nombre notes premsa
18	235	11

Durant el 2022, es fa el traspàs del web d'El Prat Ocult a la plataforma web municipal, de manera que tots els perfils del servei de Cultura estan dintre del sistema.

Destaca l'augment de visites del web de la Festa Major, amb un volum molt superior als nivells pre-pandèmia, indicatiu de l'interès de la ciutadania després de tres anys de no desenvolupar-se amb normalitat. Possiblement també hi influeix el fet d'haver celebrat un dia més de Festa Major, amb un dia més d'impacte i de visites.

La Capsa també confirma el bon funcionament del web a la nova plataforma. Aquest, amb el de L'Artesà, són els perfils amb més visites.

Pel que fa a xarxes socials, es consolida Instagram com l'eina amb més creixement i que permet una millor interacció amb les persones usuàries.

Les línies estratègiques per al 2022 han estat continuïstes respecte a l'any anterior:

- ◆ Reforçar la comunicació pròpia de cada centre cultural i programa, consolidant el relat propi.
- ◆ Prioritzar i cuidar la comunicació digital a través de webs, xarxes socials i butlletins digitals.
- ◆ Prioritzar la comunicació de projectes sobre la programació.
- ◆ Coordinar la comunicació del servei dins de la comunicació general de l'Ajuntament. Millorar la presència a les xarxes generals.

4. AVALUACIÓ

4.1. Estat del Pla d'actuació municipal, 2020 -2023 (PAM)

Eix	Àmbit	Acció	Estat execució
6. Una ciutat que garanteix la cultura i l'educació	Cultura i transformació social	Pla local d'equipaments culturals	0%
		Sistema d'Arts en Viu	100%
		Teatre L'Artesà	100%
		L'Escola d'Arts en Viu	100%
		Tarifació social a L'Escola d'Arts en Viu	100%
		La creació local. Mapa de creadors	70%
		Projectes comunitaris i de proximitat als centres cívics	100%
		Nous projectes a la Biblioteca Antonio Martín	35%
		Edifici de la Granja La Ricarda	70%
		Entitats culturals	100%
Entitats de cultura popular	100%		
7. Una ciutat per convida-hi amb memòria i feminista	Memòria Democràtica	Nomenclàtor de la ciutat	100%
		Espais de memòria	100%
		Reparació i reconeixement a les víctimes del feixisme	100%
		Formació i divulgació de la memòria històrica	100%
		Taula per a la Memòria Històrica	100%

El percentatge d'execució dels projectes estrictament del Servei de Cultura és d'un 89%, que baixa al 65% per no haver pogut posar en marxa la renovació del Teatre Modern i acabar el mapa de la creació per problemes informàtics.

Destaquem l'important desplegament del Sistema d'Arts en Viu, amb la incorporació del teatre i la dansa a L'Escola d'Arts en Viu i la posada en marxa del Teatre L'Artesà, dos referents de política cultural a tot el país. L'Escola té 900 alumnes de llarga durada i un impacte sobre pràcticament 2.000 escolars en el programa Interseccions, a més del treball comunitari amb centres d'educació especial com Can Rigol i el Tamariu i la implantació de la tarifació social. El Teatre L'Artesà té una ocupació mitjana del 80% i realitza projectes d'intervenció a l'àmbit educatiu a través de Camins Vius, formació del professorat i treball comunitari en estreta col·laboració amb els centres cívics de la ciutat. La Capsa està enfocada al treball jove amb diversos projectes i al treball d'acompanyament a practicants amb un centenar de bandes actives.

Els centres cívics han fet un important treball per incorporar progressivament una visió comunitària, molt necessària durant la pandèmia i que ha tingut continuïtat amb la represa normalitzada de l'activitat.

Malgrat les dificultats de tramitació administrativa, el Servei de Cultura amb tot l'equip ha estat al costat de les entitats de la ciutat, ha donat suport als seus projectes i les ha ajudat a reactivar-se i a organitzar activitats, com també les va ajudar a tirar endavant els seus projectes en els moments de restriccions sanitàries.

Cal destacar l'organització de la Festa Major, afectada plenament per la pandèmia el 2021, que amb una prèvia d'un estiu molt actiu, va obrir-se a tota la ciutat amb la descoberta de nous espais i la col·laboració de moltes entitats. La del 2022, amb un dia més, ha estat un èxit de participació i d'impacte ciutadà

S'ha consolidat una programació de qualitat al Cèntric i, malgrat no haver pogut treballar en un nou projecte cultural a la biblioteca, s'ha treballant intensament en els programes de foment de la lectura amb els centres educatius, amb la ciutadania, amb més d'una vintena de clubs de lectura i, en col·laboració amb d'altres entitats de la ciutat.

El programa d'Arts Visuals, tot i disposar d'un equip petit, ha generat una convocatòria de processos creatius a tota la ciutat, en col·laboració amb els centres cívics i amb un festival de creació contemporània, Indisciplinats, que enguany ha estat tot un èxit de programació i participació.

4.2. Reptes de futur a curt termini

- ◆ Consolidar l'organigrama del Servei de Cultura.
- ◆ Redactar l'ordenança d'utilització dels centres culturals.
- ◆ Reformar i actualitzar el Modern perquè l'usin les entitats de la ciutat.
- ◆ Continuar treballant en el mapa de la creació per ordenar les polítiques de suport a la creació a la ciutat i millorar el projecte d'arts visuals i el dispositiu UNZIP de suport a la creació.
- ◆ Aprofundir en la dimensió cultural i comunitària dels centres cívics.
- ◆ Elaborar un projecte cultural per a la Biblioteca Antonio Martín.
- ◆ Revisar i actualitzar el programa IntersECCions en estreta col·laboració amb el departament d'Educació.

Rafa Milán Amat

Director del Servei de Cultura

ANNEXOS

1. Equipaments

Centre Cívic Jardins de la Pau

Missió: El centre cívic és un equipament cultural, social i comunitari, connectat amb les persones i el territori, on es promouen pràctiques culturals i experiències comunitàries. És un espai proper i referent per a la ciutadania, on s'enforteix la comunitat des de la diversitat, s'experimenta i s'innova culturalment, i s'estimula el creixement personal i col·lectiu

Recursos:

Equip humà	8 persones
Recursos econòmics	325.000 €
Tipus de gestió	Mixta (Direcció municipal amb externalització de serveis)

Centre Cívic Sant Jordi - Ribera Baixa

Missió: El centre cívic és un equipament cultural, social i comunitari, connectat amb les persones i el territori, on es promouen pràctiques culturals i experiències comunitàries. És un espai proper i referent per a la ciutadania, on s'enforteix la comunitat des de la diversitat, s'experimenta i s'innova culturalment, i s'estimula el creixement personal i col·lectiu

Recursos:

Equip humà	7 persones
Recursos econòmics	364.200 €
Tipus de gestió	Mixta (Direcció municipal amb externalització de serveis)

Centre Cívic Palmira Domènech

Missió: El centre cívic és un equipament cultural, social i comunitari, connectat amb les persones i el territori, on es promouen pràctiques culturals i experiències comunitàries. És un espai proper i referent per a la ciutadania, on s'enforteix la comunitat des de la diversitat, s'experimenta i s'innova culturalment, i s'estimula el creixement personal i col·lectiu

Recursos:

Equip humà	8 persones
Recursos econòmics	370.000 €
Tipus de gestió	Mixta (Direcció municipal amb externalització de serveis)

L'Escola d'Arts en Viu

Missió: Garantir i fomentar l'accés de la ciutadania a espais i propostes suficientment diverses de formació, pràctica, creació, i gaudi de les arts en viu (música, teatre, dansa). Es tracta de contribuir al desenvolupament personal, cultural i artístic de les persones, de garantir l'exercici dels drets culturals de la ciutadania i d'afavorir la consolidació d'una ciutadania cultural activa, conscient, crítica i lliure, tot generant oportunitats de transformació social vinculades al context i a la comunitat.

L'Escola és el dispositiu municipal al servei d'un aprenentatge integrador i holístic de la ciutadania que, des d'una dimensió cultural, és fruit de les relacions que s'estableixen entra la formació, la pràctica, la creació i el gaudi amb una mirada relacional molt connectada amb el context en què es desenvolupa.

Recursos:

Equip humà	40 persones
Recursos econòmics	1.087.660,31 €
Tipus de gestió	Mixta (Direcció municipal amb externalització de serveis)

**dades referides al curs escolar 2021-2022*

La Capsa

Missió: La Capsa és un projecte públic que treballa per millorar la qualitat de vida de les persones, garantint l'exercici dels seus drets culturals i afavorint el seu desenvolupament cultural al llarg de la vida, alhora que posa les condicions per afavorir una ciutadania conscient, lliure, crítica i feliç.

La Capsa vol facilitar l'aprenentatge, la pràctica, l'experimentació i el gaudi amb llenguatges i expressions que, des del fet musical, contribueixin a viure experiències significatives individualment i també de forma col·lectiva, mitjançant el treball de proximitat, la implicació i el diàleg i treball amb la ciutadania.

Recursos:

Equip humà	5 persones
Recursos econòmics	453.719 €
Tipus de gestió	Mixta (Direcció municipal amb externalització de serveis)

L'Artesà

Missió: El Teatre L'Artesà és un projecte cultural públic de l'Ajuntament del Prat de Llobregat, que esdevé el node central del Sistema d'Arts en Viu del municipi i treballa per millorar la qualitat de vida de les persones, garantint l'exercici dels seus drets culturals, afavorint el seu desenvolupament cultural al llarg de la vida, alhora que posa les condicions per afavorir una ciutadania conscient, lliure, crítica i feliç.

L'Artesà afavoreix l'aprenentatge, la pràctica, l'experimentació i el gaudi de les arts en viu, tot contribuint a viure i compartir experiències vitals significatives, fruit del coneixement i de l'experiència compartida. Aposta per l'educació i l'aprenentatge com la peça clau i prioritària per al desenvolupament personal i social de la comunitat i treballa per universalitzar els drets culturals.

Recursos:

Equip humà	11 persones
Recursos econòmics	1.169.961,25 €
Tipus de gestió	Externa (licitació en 3 lots)

Cèntric Espai Cultural

Missió: Impulsar activitats per promoure el coneixement, la reflexió i el sentit crític, en especial, de cara als reptes del món contemporani. Contribuir a millorar les condicions d'estudi dels joves de la ciutat. Fer una aposta clara i contundent per l'alfabetització digital dels ciutadans del Prat i esdevenir un espai de trobada i relació de la ciutadania.

Recursos:

Equip humà	7 persones
Recursos econòmics	413.820 €
Tipus de gestió	Mixta (Direcció municipal amb externalització de serveis)

Biblioteca

Missió: La Biblioteca és un espai cultural públic, de proximitat, que garanteix el lliure accés a la informació, l'alfabetització, l'educació i la cultura. Crea i fomenta els hàbits de lectura donant suport tant a la formació individual i a l'autodidacta com a la formació acadèmica en tots els nivells. Dona oportunitats per al desenvolupament personal i creatiu. Fomenta el coneixement del llegat cultural, la valoració de les arts, els descobriments científics i les innovacions. Facilita l'accés a les expressions culturals de totes les manifestacions artístiques. Encoratja el diàleg intercultural i afavoreix la diversitat cultural. Garanteix l'accés de la ciutadania a tota mena d'informació de la comunitat. Facilita l'aprenentatge en l'ús de la informació i dels mitjans informàtics per accedir-hi, i potencia i participa en les activitats i els programes d'alfabetització per a totes les edats iniciant-les quan sigui necessari.

Recursos:

Equip humà	16 persones
Recursos econòmics	20.000,00 €
Tipus de gestió	Municipal

Arxiu Municipal

Missió: És el servei general de l'administració municipal encarregat de sistematitzar la gestió documental de la institució en totes les etapes del cicle documental. Les seves funcions són recollir, organitzar, avaluar, gestionar, conservar i difondre els documents que genera l'Ajuntament i, quan s'escau, aquells que hi són dipositats, al servei de la seva utilització per a la investigació, la cultura, la informació i la gestió administrativa. Actua com a arxiu de la ciutat, acollint fons privats (personals, empreses, entitats) que són d'especial importància per al coneixement de la història del Prat.

Recursos:

Equip humà	5 persones
Recursos econòmics	65.000,00 €
Tipus de gestió	Municipal

Centre d'Art Torre Muntadas

Missió: És un centre cultural que acull el servei municipal UNZIP Arts Visuals i l'entitat Teatre Kaddish. És el node articulador del programa d'arts visuals que coordina totes les accions d'arts visuals de la ciutat, impulsa accions conjuntes com la convocatòria de projectes artístics i desenvolupa projectes propis: assessorament i formació als creadors i creadores locals, mediació amb col·lectius i persones interessades en les pràctiques artístiques, activitats artístic - educatives i programació de la Sala d'Art Josep Bages. També fa les tasques de recepció, conducció i manteniment de l'equipament.

Recursos:

Equip humà	3 persones
Recursos econòmics	60.000 €
Tipus de gestió	Mixta (Direcció municipal i conveni nominatiu amb L'Atòmica)

2. Activitats destacades

Nom activitat	Data realització	Participació	Cost
Temporades d'Arts en Viu	Febrer-maig i octubre-gener	60.631	252.402,07 €
Oferta formativa	Gener-juny i setembre-desembre	3.438	56.000,95 €
Festes de Nadal i Cavalcada de Reis	16/12 al 07/01	31.683	213.820,74 €
Carnaval	24/02 al 02/03	13.903	17.299,85 €
Festa Major	22/09 al 26/09	81.881	422.465,22 €
Diàlegs	Gener-maig i octubre-desembre	411	13.071,96 €
Exposicions història	3 anuals	381	38.255,00 €
Convocatòria artística UNZIP	01/03 al 13/04	37	22.000,00 €
Camins Vius	Tot l'any, en format curs escolar	8.619	98.656,18 €

3. Webs, xarxes socials i apps

El Prat Cultura	2022	2021	2020	2019
Facebook	7.210	6.980	6.917	6.869
Twitter	4.762	4.635	4.538	4.413
Instagram	5.596	4.589	3.810	3.250
Flickr	330.506	153.466		576.657
YouTube	11.843	21.428	18.349	15.765
SoundCloud	440	111	393	1.008
Issuu	4.616	8.507	6.486	43.903
Centre Cívic Jardins de la Pau				
Facebook	1.521	1.375	1.262	1.184
Instagram	1.622	1.353	1.034	780
Centre Cívic Sant Jordi - Ribera Baixa				
Facebook	3.133	3.122	3.105	3.036
Instagram	1.703	1.374	1.068	627
Centre Cívic Palmira Domènech				
Facebook	652	585	622	468
Instagram	1.736	1.539	1.349	880

Cèntric Espai Cultural	2022	2021	2020	2019
Facebook	671	640	592	453
Instagram	1.217	950	561	
Biblioteca Antonio Martín				
Facebook	2.145	2.127	1.838	1.817
La Capsa				
Facebook	9.557	9.040	9.080	8.988
Twitter	4.841	4.821	4.802	4.810
Instagram	5.677	4.408	3.506	2.907
Flickr	272.331	119.103	170.707	329.896
YouTube	59.814	29.425	20.795	20.900
SoundCloud	2.205	4.968	6.622	9.479
L'Escola d'Arts en Viu				
Facebook	2.438	2.414	2.409	2.253
Instagram	2.233	2.012	1.785	1.482
YouTube	8.177	7.432	-	9.071
Teatre L'Artesà				
Facebook	2.049	1.466	1.185	911
Twitter	769	694	520	344
Instagram	3.571	2.850	2.089	1.470
/Unzip				
Facebook	995	895	908	888
Twitter	1.199	1.195	1.170	1.170
Festa Major				
Facebook	1.760	1.670	1.629	1.571
Canal Harshafa				
Instagram	1.845	1.829	1.800	
YouTube	3.215	6.617	35.351	
Interseccions				
Facebook	466	432	381	324
Twitter	997	946	832	701
Instagram	1.021	873	726	547
YouTube	4.302	4.521	1.437	1.838
Flickr	4.111	6.136		

Webs

Visites web	2022	2021	2020	2019
El Prat Cultura	65.522	57.929	47.523	51.437
Centre Cívic Jardins de la Pau	6.035	5.093	3.938	6.901
Centre Cívic Sant Jordi - Ribera Baixa	7.885	6.464	4.209	6.962
Centre Cívic Palmira Domènech	7.168	6.494	4.716	7.199
Cèntric Espai Cultural	8.732	6.201	5.485	7.845
Biblioteca Antonio Martín	12.485	12.045	14.094	16.482
La Capsa	62.412	32.808	8.834	
L'Escola d'Arts en Viu	7.282	6.162	5.869	7.460
Teatre L'Artesà	71.719	64.828	52.162	72.945
Unzip Arts Visuals	3.439	2.963	3.362	
Festa Major	82.179	43.520	5.694	46.384
Nadal	10.692	15.223	16.009	10.050
Estiu	8.040	5.143	1.561	17.706
Carnaval	9.126	1.313	7.387	5.895
Patrimoni cultural	8.783	10.204	8.783	7.742
El Prat Ocult	2.058	4.094	5.203	3.839
Memòria històrica	1.794	973		
Arxiu Municipal	892	1.255	642	691
Arts en Viu	2.600	1.935	1.396	2.997
Cultura digital	310	332	307	363
Cultura popular	1.606	1.122	1.559	2.577
Interseccions	4.984	5.071	5.134	6.667

4. Cultura en dades

		2022	2021	2020	2019
Acció Cultural	Activitats cultura popular	388	204	150	395
	Assistència	140.980	42.182	65.599	164.623
Centres Cívics	Activitats	962	866	1.059	856
	Assistència	48.841	27.735	38.144	35.365
	Usos espais de trobada	55.686	7.494	23.701	147.864
	Usos cessions d'espais	64.444	19.246	21.168	83.774
Arts en Viu	Activitats	876	677	697	649
	Assistència	104.369	40.984	40.238	113.361
	Ocupació L'Artesà	74,3%	77,7%	77,6%	-
	*Entrades emeses	35.764	94.016	16.664	28.432
	Usos bucs assaig La Capsa	7.857	5.580	3.775	8.696
Mediació cultural	Activitats Arts Visuals	341	129	179	115
	Assistència	9.962	6.035	13.496	6.092
	Inscripcions convocatòria	37	28	51	47
	Inscripcions O. Formativa	4.159	3.281	2.968	3.748
Coneixement i Patrimoni Cultural	Activitats	140	70	36	88
	Assistència	12.184	5.749	4.053	16.735
	Visites exposicions	6.121	2.969	1.927	11.293
	Usos espais trobada Cèntric	1.762	0	13.969	51.659

		2022	2021	2020	2019
Entitats	Subvencions realitzades	37	36	47	55
	Convenis nominatius	24	22	21	22
Biblioteca	Documents prestats	102.942	90.206	53.240	93.786
	Visites presencials	108.472	71.040	54.178	208.376
	Població amb carnet	48%	48%	46%	48%
	Activitats	181	291	183	427
	Assistència activitats	3.670	2.515	2.479	6.884
	Visites escolars (alumnat)	2.807	2.192	811	1.922
Arxiu Municipal	Transferències ordinàries	11 m/l	241 m/l	60,6 m/l	188 m/l
	Donacions documents	5,97 m/l	0,5 m/l	0,39 m/l	0,39 m/l
	Usos interns	1.336	1.140	293	1.131
	Usos externs	276	331	695	430

Calendari festiu

	2022	2021	2020	2019
Activitats	388	204	150	395
Usos	140.980	42.182	65.599	164.623
Homes	46%	45%	49%	49%
Dones	54%	55%	51%	51%
Infants	16%	19%	22%	15%
Joves	17%	16%	16%	20%
Adults	51%	51%	51%	52%
Gent Gran	16%	15%	12%	13%

Centres cívics

	2022	2021	2020	2019
Activitats	964	866	1.059	856
Usos	48.861	27.735	38.144	35.365
Homes	39%	40%	41%	42%
Dones	61%	60%	59%	58%
Infants	19%	22%	12%	17%
Joves	9%	13%	19%	9%
Adults	49%	44%	45%	40%
Gent Gran	23%	21%	24%	34%

Coneixement i Patrimoni Cultural

	Activitats d'història*				Educació			
	2022	2021	2020	2019	2022	2021	2020	2019
Activitats	29	34	34	30	89	46	3	32
Usos	11.066	5.424	5.617	11.646	1.945	687	206	974
Homes	47%	31%	52%	49%	51%	48%	54%	51%
Dones	53%	69%	48%	51%	49%	52%	46%	49%
Infants	0%	0%	3%	1%	55%	41%	0%	33%
Joves	17%	14%	4%	15%	29%	34%	18%	54%
Adults	65%	73%	88%	69%	15%	25%	82%	12%
Gent Gran	18%	13%	4%	15%	1%	0%	0%	1%

*inclou: Cinema, Clubs de lectura, El Prat Ocult i exposicions

Memòria Democràtica

	2022	2021
Activitats	5	14
Usos	381	774
Homes	44%	46%
Dones	56%	54%
Infants	0%	0%
Joves	6%	16%
Adults	55%	56%
Gent Gran	39%	28%

Arts en Viu

	2022	2021	2020	2019
Activitats	841	686	488	737
Usos	111.214	41.053	37.487	134.806
Homes	47%	46%	49%	47%
Dones	53%	54%	51%	53%
Infants	2%	2%	3%	1%
Joves	19%	25%	27%	19%
Adults	26%	22%	22%	20%
Gent Gran	41%	42%	38%	52%

Arts Visuals

	2022	2021	2020	2019
Activitats	342	129	179	115
Usos	13.662	6.035	13.496	6.092
Homes	41%	43%	29%	44%
Dones	59%	57%	71%	56%
Infants	11%	16%	5%	6%
Joves	11%	12%	11%	13%
Adults	53%	53%	73%	61%
Gent Gran	25%	19%	11%	20%

Biblioteca Antonio Martín

	2022	2021	2020	2019
Visites presencials	108.472	71.040	54.178	208.376
Visites al web de la biblioteca (inclou blocs, no inclou xarxa local)	11.837	12.045	14.094	18.307
Préstecs	102.942	90.206	53.240	93.786
Exemplars prestats	30.400	27.407	19.809	29.590
Ús del servei de préstec (usuaris diaris acumulats)	27.665	23.053	12.976	29.171
Ús del servei d'Internet i ofimàtica (usuaris diaris acumulats)	6.498	4.173	4.615	17.765
Ús del servei de wifi (usuaris diaris acumulats)	5.716	4.865	3.625	10.664
Usuaris actius	7.887	5.681	5.861	8.933
Assistència a activitats amb inscripció	1.623	1.151	1.715	4.388
Assistència a activitats sense inscripció	1.691	1.364	497	2.496
Alumnes assistents a visites escolars	2.807	2.192	811	1.922

Oferta formativa

Centre Cultural	Inscripcions			
	2022	2021	2020	2019
Centre Cívic Jardins de la Pau	676	72	233	793
Centre Cívic Sant Jordi - Ribera Baixa	972	117	178	959
Centre Cívic Palmira Domènech	472	83	141	140
La Capsa]	62	13	24	49
L'Escola d'Arts en Viu	31	0	49	150
Biblioteca Antonio Martín	163	0	46	123
Cèntric Espai Cultural	60	31	186	454
Unzip Arts Visuals	23	0	0	0
Totals	2.459	316	857	2.668

JOVENTUT – OFICINA DEL PLA JOVE

Àrea d'Educació i Cultura

1. MISSIÓ I OBJECTIUS CLAU 2022

1.1. Missió

Acompanyar joves, d'entre 12 i 30 anys (i fins a 35 en temes d'habitatge i ocupació), en el procés per assolir la seva autonomia amb igualtat d'oportunitats. Potenciar l'experimentació per al seu desenvolupament integral i facilitar el seu paper actiu i crític en el si de la comunitat, com a ciutadans i ciutadanes de ple dret.

1.2. Objectius generals i específics

Millorar les connexions del servei d'Assessoria d'Orientació Personal i la xarxa de salut mental, i ampliar els serveis d'assessorament

- ◆ Augmentar el nombre d'hores d'atenció personal i/o grupal.
- ◆ Generar tallers especialitzats i recursos a les XS.
- ◆ Capacitar l'equip professional de Joventut amb eines i recursos que millorin l'atenció des de tots els projectes.
- ◆ Atendre els casos complexos de forma integral.
- ◆ Augmentar les assessories de violències masclistes i diversitat de gènere i LGBTIQ.

Tenir presència del projecte de Joventut a tots els instituts de la ciutat

- ◆ Reorganitzar els equips d'informació, dinamització d'estudiants i de medi obert per garantir la presència del projecte El Lloro als patis i a les tutories.
- ◆ Augmentar els vincles amb joves d'entre 12 i 16 anys.
- ◆ Ampliar les relacions i la informació entre els serveis i el professorat.
- ◆ Recuperar un projecte de participació amb representats de l'alumnat en coordinació amb Medi Ambient i Feminismes iniciat abans de la pandèmia.

Normalitzar el desenvolupament de la Zona Jove com a projecte d'oci juvenil

- ◆ Portar a terme les Tardes Joves a tots els centres cívics, amb el suport de professionals de medi obert i de la dinamització comunitària de cada centre, i a El Lloro.
- ◆ Portar a terme Zones Joves estacionals vinculades al calendari festiu escolar, així com el Festival Altraveu, i participar a la nova Zona Jove Estació a la Festa Major.
- ◆ Consolidar l'Estiu +Jove amb Esports i Cultura.
- ◆ Retornar a l'ús pre-pandèmic de les activitats de lleure educatiu de casals i colònies i elaborar el projecte tècnic de la campanya.
- ◆ Fer tres edicions del fanzín El Lloro.

Desenvolupar el projecte Noves oportunitats educatives (NOE)

- ◆ Consolidar la Xarxa NOE.
- ◆ Crear el grup de referents de joves al circuit NOE.
- ◆ Crear el servei NOE a El Lloro, Serveis de Joventut.
- ◆ Dissenyar del mapa dinàmic de recursos com a eina d'orientació entre professionals i ciutadania.

Potenciar l'estratègia comunicativa de Joves.Prat

- ◆ Renovar els continguts del web amb informació i recursos de ciutat.
- ◆ Innovar a les XS amb nous continguts.
- ◆ Formar l'equip de Joventut en edició de vídeos i imatges per generar autonomia i qualitat en el contingut de cada projecte.

Desplegar el programa Referent ocupació juvenil

- ◆ Augmentar l'atenció individual i grupal.
- ◆ Oferir xerrades i tallers de qualitat adaptats als centres de gran complexitat i als centres de formació postobligatòria i tallers específics segons necessitats.
- ◆ Renovar la imatge del servei i de l'estratègia a les XS.
- ◆ Ampliar la xarxa de referents per a l'ocupabilitat juvenil.

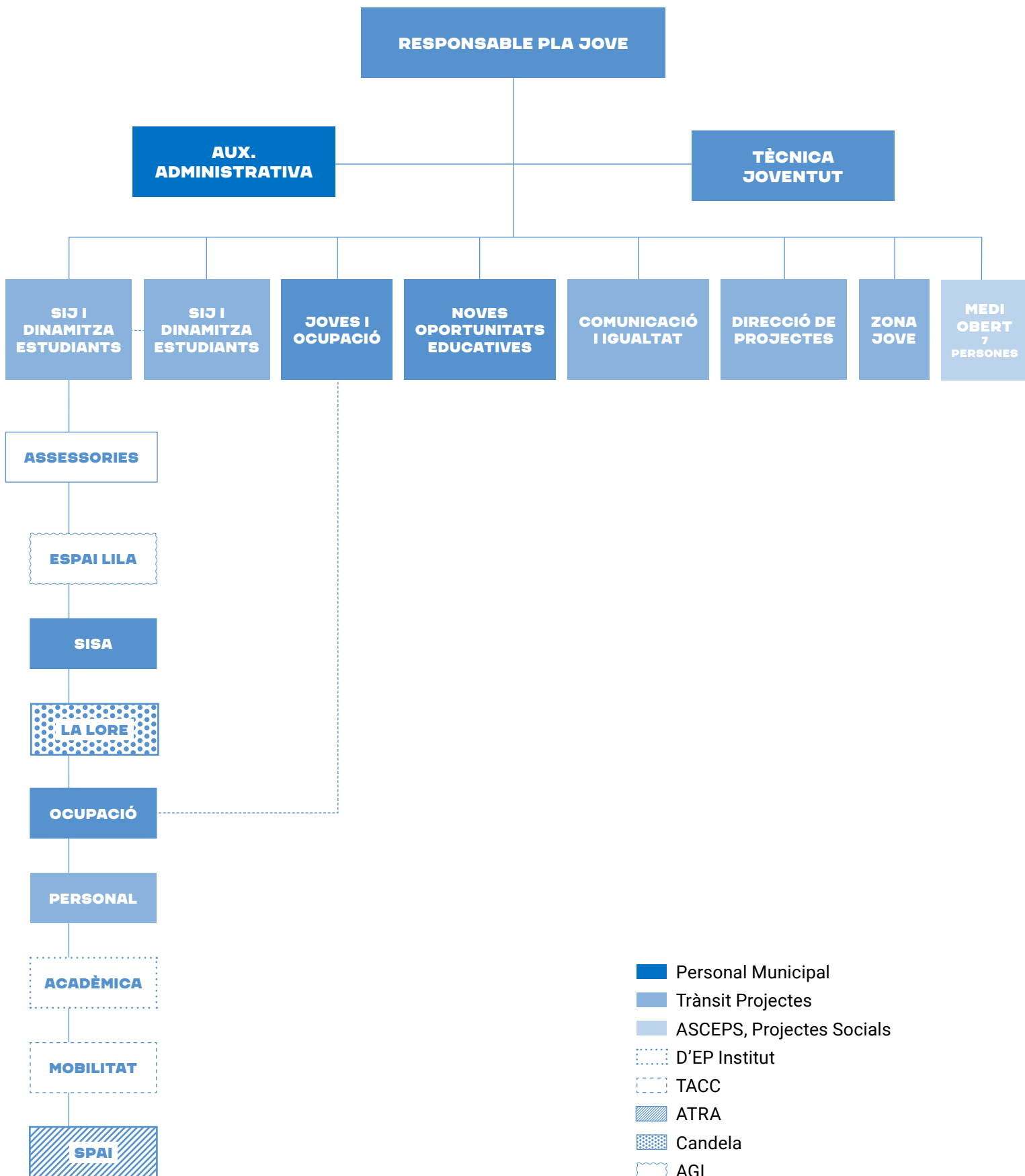
2. RECURSOS

2.1. Equip humà

Total de personal de la secció	% Personal municipal	% Personal externalitzat
22 persones	20%	80%

Total de personal municipal a la secció	% Dones	% Homes	Edat	Edat persona més jove
4 persones	75 %	25%	40 anys	28 anys

Organigrama



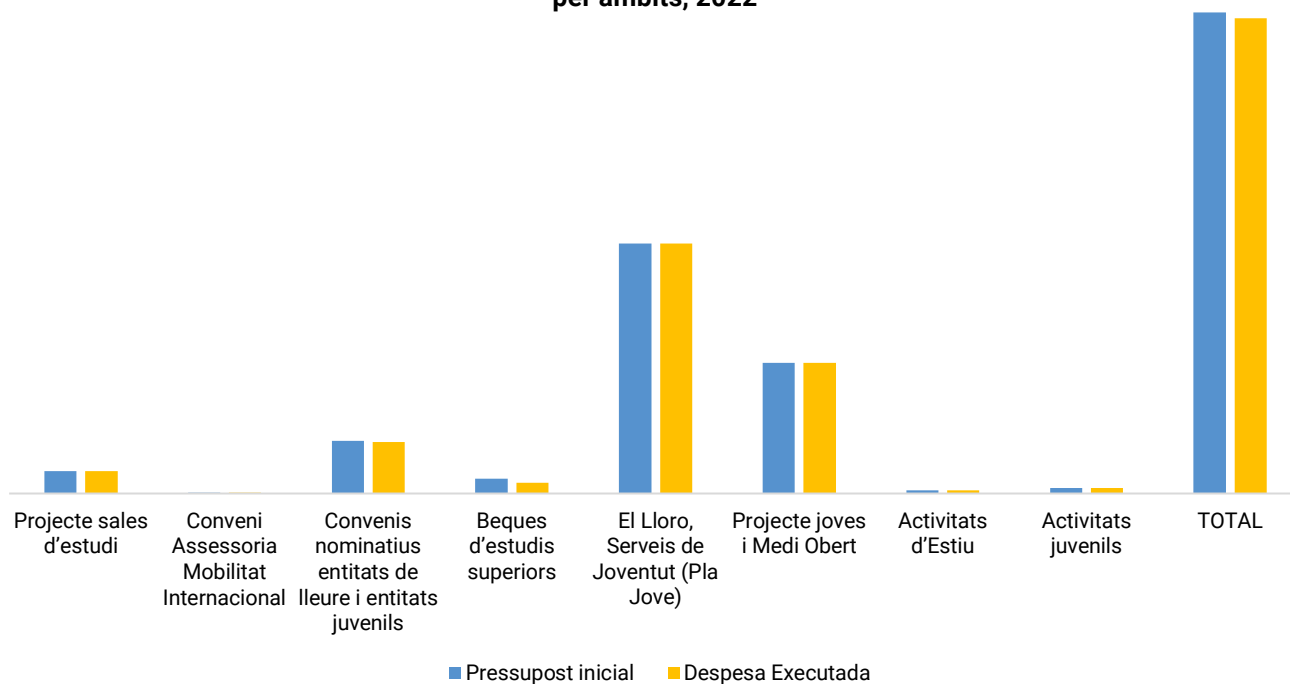
- Personal Municipal
- Trànsit Projectes
- ASCEPS, Projectes Socials
- D'EP Institut
- TACC
- ATRA
- Candela
- AGI

2.2. Recursos econòmics

Balanç econòmic

Programa/Servei	Pressupost inicial	Despesa executada
Projecte Sales d'estudi	30.000 €	30.000 €
Conveni Assessoria Mobilitat Internacional	1.063 €	1.063 €
Convenis nominatius entitats de lleure i entitats juvenils	71.100 €	69.099 €
Beques d'estudis superiors	20.000 €	14.500 €
El Lloro, Serveis de Joventut (Pla Jove)	335.733 €	335.733 €
Projecte Joves i medi obert	175.650 €	175.650 €
Activitats d'estiu	4.000€	4.000 €
Activitats juvenils	7.830 €	7.217 €
TOTAL	644.376 €	637.262 €

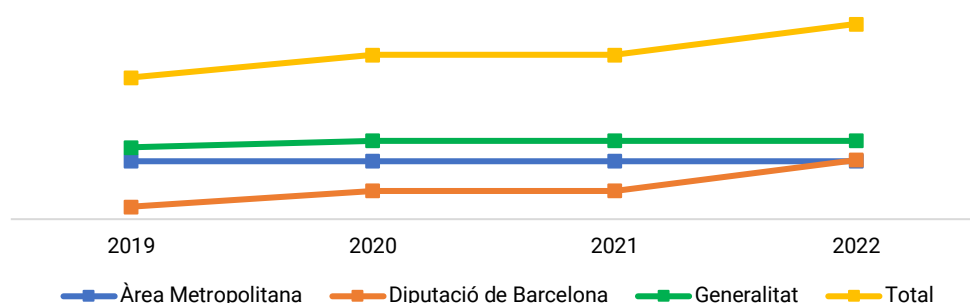
Pressupost inicial i despesa executada per àmbits, 2022



Fonts de finançament externes

Àmbit	2022	2021	2020	2019
Àrea Metropolitana	40.000 €	40.000 €	40.000 €	40.000 €
Diputació Barcelona	40.801,33 €	19.468,22 €	0 €	8.417,56 €
Generalitat	54.300 €	54.300 €	54.300 €	49.500 €
Total	135.101€	113.768	94.300 €	97.918 €

Evolució de les fonts de finançament externes



S'ha mantingut el conveni de servei mancomunat de l'Assessoria de Mobilitat Internacional amb el Consell Comarcal del Baix Llobregat i diferents municipis de la comarca.

Les partides adreçades al projecte de Sales d'estudi s'administren des del contracte de gestió del Cèntric, des del departament de Cultura, amb un seguiment coordinat també amb Joventut.

A principis d'any, el 13 de gener, es va iniciar el nou contracte de gestió d'El Lloro, Serveis de Joventut, guanyat de nou per Trànsit Projectes. Cal destacar la incorporació de nous serveis, previstos en el nou contracte i que s'han pogut avançar donada la disponibilitat de pressupost, com ara l'ampliació de l'horari de l'Assessoria d'Orientació Personal (de 8 a 20 h) o la nova Assessoria La Lore, de diversitat de gènere.

També cal destacar l'arribada de la subvenció del nou programa de la Diputació de Barcelona "Escolta Jove", que ha permès incrementar el pressupost en 21.333 €, distribuïts entre l'Assessoria d'Orientació Personal i la de Diversitat de Gènere en Trànsit (12.650 €); i la incorporació d'un nou educador al projecte de Medi obert, amb CEPS Projectes Socials (8.686 €). El projecte de Medi obert es cofinança amb partides de Joventut (174.650 €) i del PASC (70.000 €).

3. ACTIVITAT

3.1. Valoració dels àmbits o programes destacats

Les restriccions encara vigents van impedir portar a terme el Pratjoc 2021-2022, així com iniciar les Tardes Joves a El Lloro i als centres cívics al 100% al primer trimestre. La recuperació del vincle físic amb el jovent era important perquè marca les dinàmiques de treball.

El projecte "Escolta Jove" ha permès ampliar els recursos d'atenció directa (Assessoria d'Orientació Personal (AOP) i la de Diversitat de Gènere) incorporant més hores al servei, s'han ofert nous recursos digitals, activitats i tallers específics per a grups, i s'ha ampliat l'equip de Medi obert amb una figura de coordinació.

Els eixos transversals de participació i igualtat continuen impregnats la metodologia de treball a totes les accions, amb la visió estratègica de la propera renovació del Pla local de joventut 2018-2023.

Autonomia

El Servei d'Informació El Lloro ha atès 6.212 consultes, el doble que el 2021. S'ha implementat la presència del servei a tots els instituts amb El Lloro als patis, tutories i relacions amb la comunitat educativa. S'ha augmentat el llinar per accedir als ajuts als estudis superiors. S'ha reorganitzat el projecte Sales d'estudi amb Cultura, que es va reobrir en el període d'exàmens al desembre. El projecte de Noves oportunitats educatives (NOE) s'ha desplegat com a servei amb un punt d'atenció a El Lloro. Cal destacar el manteniment del programa de Referent d'ocupació juvenil (ROJ). L'arribada d'una subvenció de la Diputació de Barcelona per al projecte "Escolta Jove" ha donat peu a fer créixer el treball pel benestar emocional i a ampliar l'equip de Medi obert als instituts.

Oci, lleure i cultura

S'han recuperat les accions i dinàmiques a les Tardes Joves, així com les Zones Joves estacionals i, conjuntament amb Cultura, s'han revisat i millorat les línies estratègiques d'aquests projectes.

S'ha consolidat el projecte d'Estiu Jove i la programació de les activitats d'estiu de casals i colònies, que han tornat als índexs d'ocupació pre-pandèmics amb 10.942 inscripcions i 3.599 infants i joves. S'ha elaborat el manual tècnic municipal de les activitats d'estiu.

El Festival AltraVeu ha tornat al carrer i ha congregat més de 2.500 joves. S'han reprès les festes del calendari: el Carnaval, la Castanyada i la Festa Major, amb la cercavila nocturna (2.500 persones) i un nou espai juvenil, la Zona Jove Estació, on es van congregar al voltant de 4.000 persones. S'ha promocionat la Tarifa Joves.Prats per accedir a les activitats culturals a la ciutat. Les entitats de lleure han regularitzat la seva activitat i s'ha pogut tornar a fer el Pratjoc després de 2 anys, tot i que reduint-ne la durada de 6 a 4 dies per raons pressupostàries. Hi han participat 40 joves educadors/educadores. Totes les accions s'han desenvolupat amb gran èxit.

Transformació social

S'han establert coordinacions i sinergies amb tots els departaments que treballen amb joves des de la perspectiva més comunitària i social, especialment amb les EBAS i els instituts, i s'han reorganitzat projectes i horaris dels educadors/educadores. S'han recuperat els vincles presencials amb joves mitjançant el projecte d'intervenció socioeducativa al medi obert. S'han dut a terme els convenis amb les entitats de lleure, s'han reprès les subvencions a entitats juvenils i s'ha donat suport a iniciatives juvenils. S'ha creat el Consell de l'Adolescència.

Informació i comunicació

El Servei d'Informació ha tingut una eclosió de demandes i de presència a l'equipament i a l'espai públic, i ha augmentat de forma significativa l'atenció a les assessories. Ha tingut un clar reconeixement de la comunitat educativa i entre els mateixos joves, gràcies a la intervenció directa dels diferents equips d'intervenció de Joventut als instituts i al carrer.

Igualment, s'ha invertit en augmentar la capacitat de l'equip, també en eines per a la participació, en el treball de la gestió emocional pròpia i amb joves, en recursos per implementar el programa NOE, en matèria de gènere, en l'àmbit socioeducatiu, en noves línies de polítiques de joventut. També s'han visitat projectes d'altres municipis o se n'han exposat alguns de propis a diferents espais universitaris, en trobades internacionals o entre municipis. Es continua treballant també per millorar l'estabilització de l'estructura de l'equip.

3.2. Valoració dels projectes o accions clau del període

Benestar emocional

S'han millorat les connexions entre l'Assessoria d'Orientació Personal i la xarxa de salut mental i la resta de professionals. El servei s'ha ampliat fins a les 20 h setmanals i 5 h més durant el darrer trimestre gràcies al projecte "Escolta Jove". Aquest fet ha permès dur a terme cicles de xerrades com el "Hype de les emocions" i formació de capacitat emocional de l'equip de Joventut.

Servei d'Informació Juvenil (SIJ), dinamització d'estudiants i participació als instituts

La reorganització de l'equip per fer arribar El Lloro als patis de tots els instituts, amb l'acompanyament de professionals educadors del projecte de Medi obert, ha suposat una forta inversió en l'escolta i la intervenció amb joves d'entre 12 i 16 anys. Les tutories del Lloro a 3r. de l'ESO tenen gran èxit perquè donen a conèixer els recursos que hi ha a la ciutat per a joves. El professorat també ha fet moltes demandes, tant pel que fa al seguiment d'alumnat, com a les assessories i altres recursos informatius. No s'ha pogut tirar endavant el projecte de participació amb representats d'alumnat iniciat amb Medi Ambient i Feminismes abans de la pandèmia.

Zona Jove

Les activitats d'oci han recuperat la normalitat. Cal destacar les accions a les Tardes Joves, que han acostat els recursos del territori als joves des de cada centre cívic, gràcies a l'equip de Medi obert i a la dinamització comunitària de cada centre. A l'estiu s'han fet moltes activitats: les propostes de lleure educatiu de casals i colònies (amb 22 entitats participants, 41 propostes per a joves i un total de 1.832 usos), i les de l'Estiu +Jove (amb 117 activitats i 2.215 usos). S'han dut a terme les Zones Joves estacionals, vinculades al calendari festiu escolar, amb un total de 13 activitats i 552 usos; així com el Festival Altraveu i la nova Zona Jove Estació per la Festa Major. S'han fet tres edicions del fanzín El Lloro, amb 31 participants i s'ha elaborat el projecte tècnic de la campanya d'activitats d'estiu a la ciutat.

NOE, Noves oportunitats educatives

S'ha consolidat la Xarxa NOE i el grup de referents de joves al circuit NOE. S'ha creat el servei NOE a El Lloro, Serveis de Joventut i s'ha dissenyat el mapa dinàmic de recursos com a eina d'orientació entre professionals i ciutadania.

Comunicació Joves.Prat

S'han renovat els continguts del web amb informació i recursos de ciutat, i s'han promogut nous continguts a les XS. S'ha realitzat una formació de l'equip de Joventut.

Programa Referent ocupació juvenil

Ha augmentat l'atenció individual en un 11% respecte el 2021, amb 476 atencions, així com les atencions grupals, gràcies a l'entrada als instituts i al Centre de Formació Postobligatòria. S'han fet tallers específics segons necessitats, s'ha renovat la imatge del servei i l'estratègia a XS.

3.3 Comunicació

Nombre campanyes comunicació	Nombre notícies web	Nombre notes premsa
12	15	1

S'ha acomplert l'objectiu de formar l'equip en edició de vídeos i imatge per tal d'assolir l'autonomia comunicativa de cada projecte. S'ha rebut assessorament tècnic per millorar l'estratègia comunicativa a les xarxes socials i el Pla de comunicació, que no satisfà les expectatives. S'ha actualitzat el web i resta pendent innovar i actualitzar el Pla de comunicació.

El volum de publicacions en general ha estat elevat, amb presència mensual a la revista municipal i a notícies web.

La presència a Twitter es replanteja en no tenir l'impacte desitjat, amb 2.000 interaccions, i hem centrat els esforços en els canals més utilitzats pel jovent i sostenibles per a l'equip de Joventut.

Instagram ha estat el principal canal de comunicació amb 382 publicacions, 3.047 seguidors i seguidores i 5.645 interaccions.

El web de Joves.Prat ha estat visitat per 7.390 usuaris i usuàries.

4. VALORACIÓ

4.1. Relació de serveis

		2022	2021	2020	2019
Assessories	Usos	1.343	996	559	644
	Persones usuàries	390	309		
	Nre. assessories	7	7	6	6
	Hores setmanals	44	35	27	20
	Home %	21	30	35	41
	Dona %	76	67	63	59
	No binari %	3	4	3	
Servei d'Informació Juvenil- SIJ	Usos	4.641	2.789	2.918	4.531
	Persones usuàries	6.212	3.188	2.038	3.180
	Home %	30	38	47	56
	Dona %	67	61	53	44
	No binari	3	1		
Referent Ocupació Juvenil	Atencions	476	425	1.629	279
	Coordinacions	160	198	197	105
	Relació referents de centres educatius	35	23	23	55
Sales d'estudi	Usos	2.578	1.223	2.315	7.768
Ajuts a l'estudi	Sol·licituds	116	136	145	142
	Concedits	62	64	66	88
Suport a Beques	Beques Ministeri	584	364	310	215
	Ajuts a l'estudi	90	81	65	53
NOE	Usos	470			
	Coordinacions treball en xarxa	52			

4.2. Estat del Pla d'actuació municipal 2020 – 2023 (PAM)

Eix	Àmbit	Acció	Estat execució
2. Una ciutat que garanteix la cultura i l'educació	Joves actius	Col·lectiu adolescent entre 12 i 14	90%
		Igualtat en tots els programes adreçats a les persones joves	90%
		Foment de l'ocupació juvenil	90%
		Suport i acompanyament als estudiants de la ciutat	100%
		Serveis de suport psicològic i emocional a joves	90%
		Innovació en els models de participació	50%
		Oci juvenil: Zona Jove	100%
		Model d'intervenció socioeducativa al medi obert	100%
		Emancipació residencial per a joves	30%

En l'àmbit de Joventut s'arriba a una execució global del 82%.

4.3. Reptes de futur a curt termini

- ◆ Adaptar els RH de Joventut pel que fa a la informació i dinamització d'instituts a les necessitats manifestades pels centres educatius, en coordinació amb l'equip de Medi obert.
- ◆ Mantenir la figura ROJ al municipi a partir de l'octubre, amb una nova subvenció per mantenir la persona referent actual.
- ◆ Iniciar el disseny del nou Pla local de joventut 2024-2028 amb un encaix amb el Pla local d'infància i adolescència (PLIA).
- ◆ Treballar per augmentar la implicació i la participació real dels i les joves com a agents en la programació d'oci a la ciutat en actes com el Festival Altraveu, la Zona Jove, Festa Major, etc.

Lídia Montero Pérez
Responsable del Pla Jove

ANNEXOS

1. Equipaments municipals

El Lloro, Serveis de Joventut

Missió: Ésser l'espai de referència de les polítiques municipals de Joventut on resideix l'equip tècnic de Joventut, el Servei d'Informació Juvenil i les Assessories Joves, per tal de desenvolupar els diferents programes del Pla local de joventut.

Recursos:

Equip humà	17 persones + 9 assessores
Recursos econòmics	327.050 €
Tipus de gestió	Externa

2. Serveis municipals

Assessories Joves

Missió: Oferir un servei d'orientació i assessorament especialitzat en aquells temes que tenen a veure amb l'emancipació i benestar emocional dels i les joves. Disposa de 8 assessories de: formació, sexualitat, treball, mobilitat internacional, salut i relacions personals, habitatge, orientació personal, i violència masclista, diversitat de gènere i LGBTIQ.

Els recursos que s'hi adrecen es veuen a l'organigrama contractats directament per Joventut o a través d'altres departaments.

Recursos:

Equip humà	9 persones
Recursos econòmics	43.700 € (Jov.)
Tipus de gestió	Mixta

Servei d'Informació Juvenil

Missió: Oferir un servei integral per a joves que doni resposta a tots els seus dubtes, amb l'objectiu d'afavorir la seva autonomia i acompanyar-los fins que assoleixin els seus propòsits. El Servei d'Informació Juvenil és la porta d'entrada de les persones joves als recursos municipals.

Recursos:

Equip humà	2 persones
Recursos econòmics	Incorporats a la licitació del lot "equip" Equipament Lloro
Tipus de gestió	Externa

Referent d'ocupació juvenil

Missió: Facilitar i acompanyar la transició de les persones joves des del sistema educatiu al sistema laboral i/o ocupacional. A través del treball en xarxa i transversal dels diferents dispositius que treballen amb persones joves, s'ofereixen els recursos més adequats en funció de les casuístiques personals i/o socials de cada jove, mitjançant el suport d'un referent a l'equip de Joventut.

Recursos:

Equip humà	1 persona
Recursos econòmics	44.425 €
Tipus de gestió	Municipal (amb subv. SOC)

Sales d'estudi

Missió: Oferir resposta als i les estudiants de totes les edats que cerquen un lloc estable per a l'estudi o un espai de treball en grup complementat amb el servei de la Biblioteca. El Servei està cogestionat per Joventut i Cultura i està ubicat físicament al Cèntric.

Recursos:

Equip humà	3 persones
Recursos econòmics	30.000 €
Tipus de gestió	Externa

Suport a beques del Ministeri i municipals

Missió: Oferir un suport de qualitat presencial al Servei d'Informació Juvenil per registrar la sol·licitud de beca i acceptar una vegada adjudicada.

Aquest servei el presten l'equip d'informadores habituals amb un suport específic per poder ampliar l'horari d'atenció, atesa la forta demanda puntual que hi ha, que supera la capacitat d'atenció habitual.

Recursos:

Equip humà	3 persones
Recursos econòmics	2.635 €
Tipus de gestió	Externa

NOE, Noves oportunitats educatives

Missió: Lluitar contra l'abandonament escolar prematur amb l'objectiu de reduir les desigualtats socials en els joves d'entre 16 i 24 anys, reforçar els models integrals d'actuació i generar noves oportunitats que garanteixin itineraris educatius personalitzats i flexibles.

Recursos:

Equip humà	1,5 persona*
Recursos econòmics	50.000 € Educació amb subv. Diputació
Tipus de gestió	Municipal

* Tècnic municipal compartit entre Educació i Joventut i tècnica de Joventut

3. Activitats

		2022		2021		2020		2019	
		Nre. Activitats	Usos	Nre. Activitats	Usos	Nre. Activitats	Usos	Nre. Activitats	Usos
Autonomia	Tutories	28	505	30	522	16	409	21	588
	Patis instituts	130	2.043	116	3.097	56	1.394	138	3.274
	Campanyes instituts	9	890	6	669	5	337	3	230
	JOAP	1	250	1	250	1	236	1	300
	Jornada de representants							1	161
	Concurs Tinta Blava	1	77	1	76	1	45	1	42
	Taller salut mental (Hype emocions)	2	15						
	Tallers i xerrades Referent Ocupació	40	480	16	180	-	-	17	92
Oci	Tardes Joves	126	963	69	534	67	834	62	585
	Zona Jove trimestral	13	552			5	180	28	922
	Sant Valentí	9	246	1	345	7	238		
	Fanzín El Lloro	3	31	4	43				
	Festival Jove AltraVeu	1	2.200			21	14.745	13	3.768
	Cercavila Nocturna Festa Major	1	2.500					1	2.500
	Fem Nadal Sant Cosme	5	17	1	8	1	1	1	4
	Pratijoc	4	2.658	no	no	no	no	6	2.995
	Carnestoltes			1	44	2	4		
	Estiu Joves	117	2.215	129	4.582				
	Campanya Activitats estiu joves	52	1.832	55	1.797	52	1.167	58	2.301
	Estiu Sant Cosme	24	283	14	103	15	64	3	32

		2022		2021		2020		2019	
		Nre. Activitats	Usos	Nre. Activitats	Usos	Nre. Activitats	Usos	Nre. Activitats	Usos
Transformació Social	CMJ	1	8					2	3
	Consell Adolescents	7	12						
	Comissió Lleure	1	8	1	9	1	10	2	10
	Taula Pratijoc	2	12	2	12	6	17	5	10
	Parla amb l'alcalde	1	19						
	Reflexió comunicació	1	11						
	No solo duelen los golpes							1	370
	Activitat 25N: Espejito Espejito	1	12						
	Medi Obert	306	5.658	259	2.000	106	1.500	270	1.570
Comunicació i Informació	Definició comunicació	1	11						
	Taller mobilitat	2	20	2	30	2	58	2	30

4. Webs, xarxes socials i apps

Nom xarxa/ web/ APP	Tipus	Visites / Persones seguidores (Juliol 2022)
Joves.prat	Instagram	3.047 persones seguidores 382 Publicacions
	Twitter	2.000 persones seguidores
www.Joves.prat.cat	Web	7.390 persones usuàries 13.267 visites a les pàgines
WhatsApp		2.000 interaccions
Youtube	Lloro.joventut	Poc seguiment

PROGRAMA INTERSECCIONS

Àrea d'Educació i Cultura

1. MISSIÓ, OBJECTIUS CLAU, CURS 2021-2022

1.1. Missió

Posar en marxa un espai de treball conjunt dels i les professionals d'Educació i Cultura que permeti teixir un projecte educatiu de ciutat que generi contextos d'aprenentatge amb la corresponsabilitat dels diferents agents educatius i culturals. Pretén:

- ◆ Millorar la qualitat de vida de la ciutadania, formant persones amb capacitat crítica, amb una mirada oberta, amb interessos culturals diversos i facilitant pràctiques culturals diverses.
- ◆ Posar en valor el desenvolupament cultural i artístic de les persones al llarg de la seva vida, amb l'objectiu de construir una ciutadania conscient, crítica, lliure i feliç.

1.2. Objectius generals

- ◆ Reconèixer, visibilitzar, impulsar i acompanyar les propostes educatives transformadores que ja s'estiguin desenvolupant en diferents contextos educatius.
- ◆ Facilitar l'accés al coneixement en totes les seves dimensions per tal que la ciutadania pugui desenvolupar-se plenament.
- ◆ Impulsar un programa de foment de les pràctiques culturals i artístiques per a totes les edats, articulat en els diferents contextos educatius.
- ◆ Construir el projecte amb la col·laboració dels diferents agents culturals i educatius de la ciutat (professorat, personal tècnic municipal, entitats, AMPA...) i la ciutadania.
- ◆ Crear un pla de comunicació i difusió que doni a conèixer el projecte a la ciutadania i fomenti la participació.
- ◆ Articular l'estructura tècnica de treball dels dos departaments, les funcions de tots els agents en el projecte, els espais de relació, diàleg i presa de decisions de tot l'equip, així com els recursos disponibles, la sostenibilitat i la temporalització.

1.3. Objectius del curs 2021-2022

- ◆ Desplegar les accions del programa en el curs escolar 2021-2022 i preparar del curs 2022-2023, d'acord amb el context canviant de la crisi sanitària.
- ◆ Avançar en la incorporació de la ciutadania, les famílies, altres agents educatius no formals i persones més vulnerables en el programa.
- ◆ Reforçar la dimensió cultural del programa, incidint sobre l'ampliació de l'exercici dels drets culturals.
- ◆ Posar en valor el paper dels centres culturals en el programa i ajudar els seus projectes comunitaris amb dimensió educativa a visibilitzar-se dins Interseccions.
- ◆ Connectar els projectes d'Interseccions amb serveis, entitats i projectes culturals de la ciutat.
- ◆ Millorar la governança del programa, revisant el funcionament dels espais de treball estratègics i de l'Oficina Tècnica.
- ◆ Obrir espais de reflexió i debat entre els i les professionals del programa (Escola d'Estiu i d'altres).
- ◆ Revisar el contracte de l'Oficina Tècnica d'Interseccions.

2. RECURSOS

2.1. Equip humà

En el programa hi treballen 507 professionals, 101 dels quals (un 20 %) depenen del Servei de Cultura i de la Secció d'Educació i 406 (un 80%) són equips docents que depenen del Departament d'Educació de la Generalitat.

Dins del 20% que depèn de l'Ajuntament, 36 persones s'encarreguen de la direcció i coordinació del programa i dels projectes (oficina tècnica, personal tècnic municipal d'Educació i Cultura, personal dels equipaments culturals i de l'entitat L'Atòmica) i 42 són educadors i educadores de l'àmbit artístic i de l'anglès que intervenen dins dels centres educatius.

Nombre total de professionals implicats	Equips Ajuntament (Educació i Cultura)			Equip centres educatius
507	101			406
	Equip tècnic coordinació, programa i projectes	Equip educatiu extern (àmbit artístic i anglès)	Equip professionals puntuals	
507	36	49	16	406
	7%	10%	3%	80%

Dels i les professionals vinculats a la Secció d'Educació i al Servei de Cultura de l'Ajuntament, aquesta és la distribució en relació amb el personal municipal i l'externalitzat.

Professionals vinculats a l'Ajuntament	% Personal municipal	% Personal externalitzat
101 persones	26%	74%

Personal municipal	% Dones	% Homes	Edat	Edat persona més jove
26 persones	83%	17%	38 anys	23 anys

Durant el curs 2021-2022, han participat un total de 45 comunitats, de les quals 28 són comunitats educatives, 15 culturals i 2 serveis municipals col·laboradors:

De l'àmbit educatiu

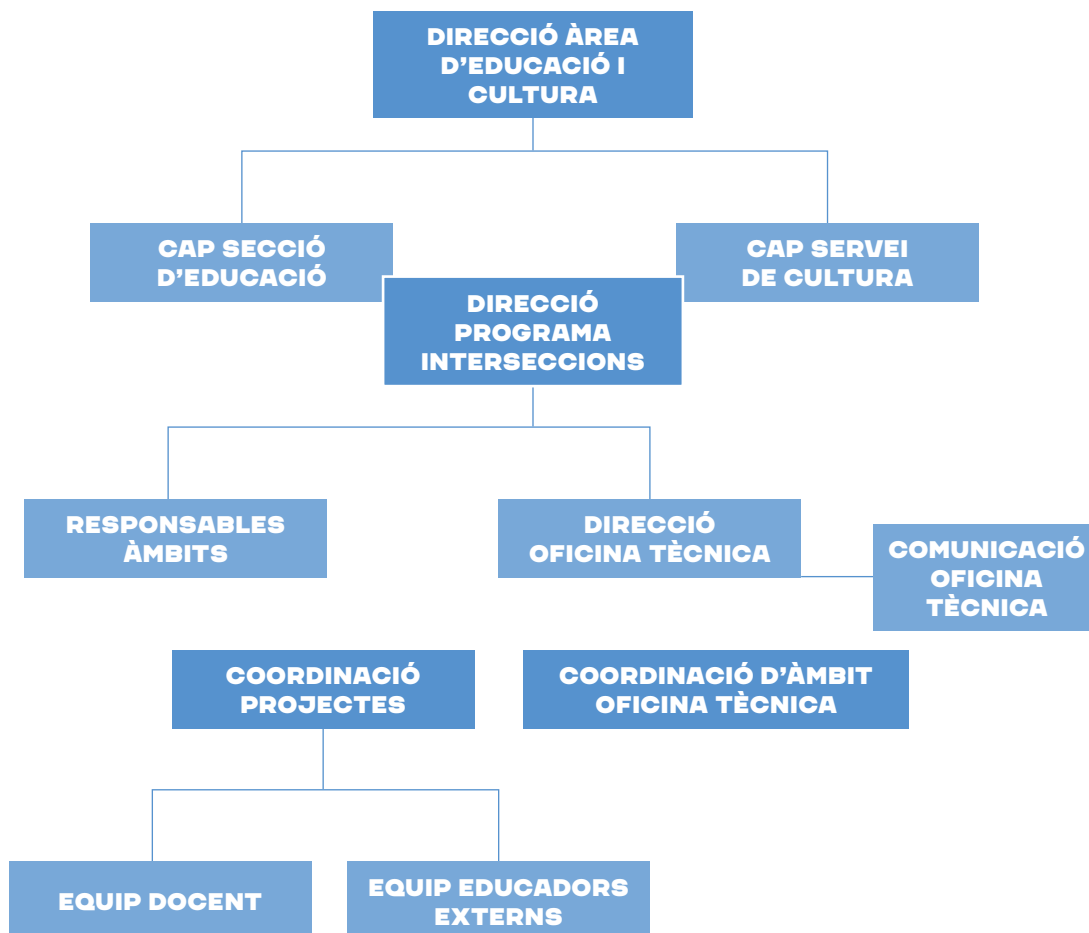
- ◆ 27 centres educatius reglats
- ◆ Servei educatiu: Centre de Recursos Pedagògics

De l'àmbit cultural

- ◆ 2 escoles de disciplines artístiques: l'Escola d'Arts en Viu (música, teatre i dansa) de titularitat municipal, i l'Escola d'Arts Visuals del Prat, gestionada per l'Associació L'Atòmica.
- ◆ 11 equipaments culturals i programes: Centre Cívic Jardins de la Pau, Centre Cívic Sant Jordi - Ribera Baixa, Centre Cívic Palmira Domench, Cèntric Espai Cultural, Centre d'Art Torre Muntades (UNZIP Arts Visuals), Biblioteca Antonio Martín, L'Artesà, Arxiu Municipal, La Nau de Cultura Popular
- ◆ 2 entitats culturals: El Nus i L'Atòmica

També s'ha comptat amb la col·laboració del programa de Voluntariat, de la Secció d'Acció Social, que ha gestionat la crida al voluntariat i la formació de les persones que fan possible el projecte Lecxit; i del Prat Comunicació, com a agent col·laborador del projecte d'arts visuals de l'Escola Ramon Llull.

Organigrama

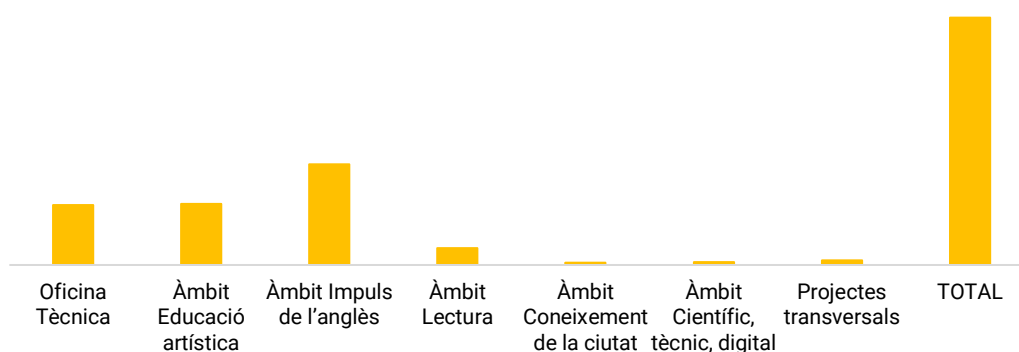


2.2. Recursos econòmics

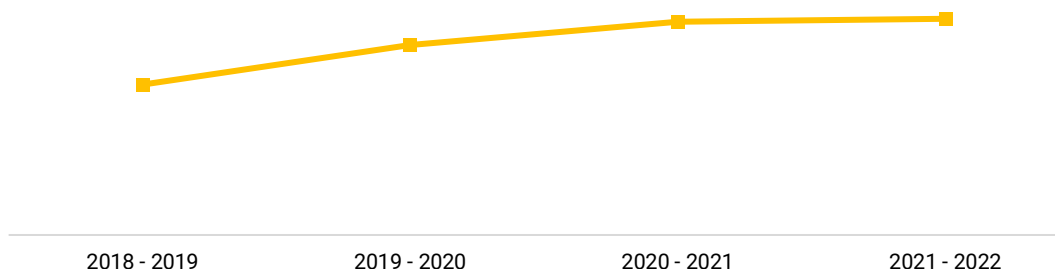
Balanç econòmic curs 2021-2022

Àmbits	Curs 21-22	Curs 20-21	Curs 19-20	Curs 18-19
Oficina Tècnica	185.526,10 €	189.242,14 €	184.776,88 €	132.618,01 €
Educació artística	188.833,45 €	168.245,54 €	184.594,51 €	179.485,29 €
Impuls de l'anglès	312.547,18 €	314.974,75 €	283.919,10 €	214.971,28 €
Lectura	51.360,77 €	52.849,83 €	47.200,81 €	56.185,59 €
Coneixement de la ciutat	6.984,10 €	11.465,34 €	11.020,60 €	18.702,69 €
Científic, tècnic, digital	8.616,69 €	10.018,80 €	0 €	2.632,19 €
Projectes transversals	13.664,93 €	15.014,54 €	2.241,87 €	27.318,27 €
TOTAL	767.533,22 €	761.810,94 €	713.753,77 €	631.913,32 €

Despesa executada per àmbits, curs 2021 - 2022



Evolució de la despesa



La despesa del curs 2021-2022 s'ha incrementat lleugerament respecte al curs anterior, en 5.723 €.

L'àmbit de l'Impuls de l'anglès continua sent el que té una major despesa, perquè es desplega a tots els centres educatius públics i a quatre equipaments culturals.

L'àmbit de l'Educació en les arts ha crescut força aquest curs, perquè s'han dut a terme tres projectes nous i s'ha creat un nou entorn d'aprenentatge. S'ha apostat fermament pel projecte d'Acció artística a l'Institut Escola Pepa Colomer, amb una de les despeses més altes.

En l'àmbit de la Lectura, la despesa global s'ha mantingut, amb un lleuger increment en el Lèxicon i els Petits Contes, i un notable descens en el projecte de Converses literàries.

L'àmbit del Coneixement de la ciutat ha reduït el volum de despesa, perquè a partir de la pandèmia ha reconfigurat alguns dels projectes.

En l'àmbit del Coneixement científic, tècnic, digital, s'ha donat continuïtat a l'únic projecte que hi ha, ajustant el pressupost a les necessitats d'aquest curs.

Dins dels projectes transversals, s'han destinat recursos per a la comunicació i per a l'Escola d'Estiu.

3. ACTIVITAT

3.1. Valoració dels àmbits de treball

Desplegament global d'accions (curs 2021-2022)

S'han portat a terme 74 accions de llarga durada en forma de projectes, projectes en xarxa, itineraris i entorns d'aprenentatge, i 35 accions finals puntuals.

Cal destacar una nova modalitat d'accions de llarga durada d'aquest curs, l'itinerari, un format que planteja als centres educatius la possibilitat de realitzar un conjunt d'activitats puntuals per a les diferents etapes educatives de l'alumnat, pensades com un itinerari educatiu de la vida de l'infant. En el cas del projecte Itineraris de coneixement de la ciutat, la finalitat pedagògica és conèixer la història i el patrimoni material i immaterial del Prat.

El conjunt de les accions han generat 12.957 oportunitats de participació d'alumnat i ciutadania en projectes de partenariat i projectes en xarxa de llarga durada. Les accions finals o puntuals han comptat amb la participació de 9.309 persones.

Educació en les arts

S'han realitzat un total de 20 accions en l'àmbit d'educació artística: 15 projectes, 1 projecte en xarxa i 4 entorns d'aprenentatge.

S'han dut a terme tres projectes artístics més que en el curs anterior: 4 de música, 4 de teatre, 2 de dansa, 3 d'arts visuals, i 2 projectes interdisciplinaris a dos instituts. També s'han dut a terme els entorns d'aprenentatge vinculats al projecte d'Entreinstrumentes, de teatre, d'arts visuals i l'entorn de Cos i moviment (dansa 0-3).

Com a projectes nous, L'Escola d'Arts en Viu ha iniciat un projecte de dansa a l'escola Can Rigol, i dos projectes amb alumant de secundària: s'ha reprès la col·laboració amb el projecte de teatre i música 'Amunt el teló' a l'Institut Baldiri Guilera, adreçat a l'alumnat de 1r d'ESO, i s'ha posat en marxa un nou projecte interdisciplinari, anomenat 'Acció artística', a 1r i 2n d'ESO de l'Institut Escola Pepa Colomer.

En relació amb els entorns d'aprenentatge, se n'ha iniciat un de cos i moviment, adreçat a les escoles bressol públiques, organitzat conjuntament entre l'Escola d'Arts en Viu i L'Artesà. També s'ha fet una proposta nova en els entorns d'aprenentatge d'Entreinstrumentes i de teatre amb la col·laboració de L'Artesà: la participació de professorat vinculat a aquests projectes a trobades amb artistes per explorar noves metodologies artístiques.

Impuls de l'anglès

S'han desenvolupat un total de 26 accions: 24 projectes amb l'auxiliar de conversa, 1 entorn d'aprenentatge i el projecte en xarxa *English Workshops*.

L'auxiliar de conversa en anglès s'ha incorporat aquest curs al Centre Cívic Sant Jordi-Ribera Baixa, i ha aconseguit establir-se ja en 24 espais: 10 centres de primària, 2 instituts escola, 5 instituts de secundària, 2 instituts de formació professional, 1 centre de formació de persones adultes, la Biblioteca Antoni Martín i 3 centres cívics.

S'ha donat continuïtat al projecte *English Workshops* i s'ha fet una prova pilot amb alumnat de cicle superior de primària de tres escoles.

S'ha creat un entorn d'aprenentatge vinculat al projecte auxiliars de conversa i a l'*Spring Festival* en forma virtual.

Lectura

S'han impulsat un total de 13 accions: 8 projectes, 3 entorns d'aprenentatge i 2 projectes en xarxa de ciutat.

S'ha donat continuïtat al projecte Lecxit, al projecte en xarxa Converses literàries i al projecte Petits Contes. Cal destacar la recuperació de la participació de l'Escola Jacint Verdaguer en el projecte Petits Contes, després de dos cursos consecutius sense formar-ne part, i la recuperació de la presencialitat del Lecxit en tots els centres educatius, excepte en un.

Coneixement de la ciutat

S'han desenvolupat un total de 9 accions: 5 projectes i 4 itineraris.

S'ha donat continuïtat als 4 projectes Connexions amb alumnat de batxillerat i secundària, que ha treballat el tema de l'emergència climàtica, i s'ha reprès l'acte de cloenda presencial. També s'ha realitzat el projecte de memòria històrica Memorables, en què s'ha investigat sobre la immigració al Prat.

Com a novetat, s'ha posat en marxa el projecte Itineraris de coneixement de la ciutat a quatre centres educatius.

No s'ha reprès el projecte Remena la Nau perquè no hi ha hagut prou centres educatius implicats per poder-ho tirar endavant.

Coneixement científic, tècnic, digital

S'han desenvolupat 2 accions: s'ha donat continuïtat el projecte en xarxa la Ciència del vol, iniciat el curs anterior, i a l'entorn d'aprenentatge relacionat amb aquest projecte.

També s'ha fet seguiment de dos projectes pilot, que encara no estan incorporats dins de l'àmbit: el projecte d'Energia a l'Escola Charles Darwin i el projecte El món dels videojocs a l'Escola Jacint Verdaguer, impulsat pel Centre Cívic Jardins de la Pau.

Organització i governança

S'ha donat continuïtat a l'espai de reflexió estratègica del programa, conduït per l'Edgar Iglesias, amb l'equip directiu, en set reunions al llarg del curs. S'han reprès els espais estratègics del programa: 5 reunions de la Comissió permanent (de gener a juliol), 3 reunions del grup motor (de maig a juliol), i 1 reunió amb tres grups de direccions dels centres educatius (entre novembre i gener). A final de curs, l'equip directiu del programa s'ha reunit tres vegades amb la cap de Secció d'Energia, per definir la col·laboració futura dels projectes educatius d'aquesta secció.

S'ha fet una reunió del programa amb Inspecció Educativa i reunions regulars amb la nova responsable del CRP durant el curs, per coordinar les propostes formatives.

S'han mantingut les reunions setmanals de coordinació de l'Oficina Tècnica amb la direcció del programa, incorporant la tècnica d'educació referent del programa a partir del mes de maig.

S'han convocat reunions de coordinació dels àmbits de treball amb els referents dels projectes i l'Oficina Tècnica.

Per acabar, en l'àmbit operatiu s'han convocat espais de coordinació i d'avaluació dels projectes entre el personal docent, el de coordinació i l'Oficina Tècnica.

3.2. Accions clau del curs 2021-2022

Publicació "IntersECCions: Educació, Cultura, Comunitat. 5 anys."

Per celebrar els cinc anys de posada en marxa del programa IntersECCions s'ha realitzat una publicació que explica els trets característics d'aquest projecte transformador des de les experiències i opinions de les persones implicades i les reflexions de persones expertes dels àmbits educatiu i cultural, situant el programa en el marc dels debats actuals al voltant dels drets culturals i del dret a una educació de qualitat i equitativa.

Espai de reflexió estratègica del programa

S'ha continuat amb la col·laboració d'Edgar Iglesias per reflexionar i aprofundir en alguns aspectes: la revisió d'alguns espais de governança (els estratègics i l'Oficina Tècnica) i la connexió del programa amb la comunitat. En aquest darrer punt, s'ha reflexionat sobre el concepte comunitat, s'ha acotat que es treballarà amb les famílies de l'alumnat vinculat a algun projecte Interseccions i s'han identificat els centres educatius amb millors condicions per iniciar un treball de connexió amb aquestes famílies. A final de curs, el grup motor ha acordat pilotar una estratègia de treball amb famílies de cinc escoles des de diferents projectes el curs vinent.

Escola d'Estiu 2022

Després de dos anys sense celebrar l'Escola d'Estiu, la cita anual de relació i trobada dels professionals implicats en el programa, aquest curs s'ha proposat un acte diferent, més fresc i inspirador: la representació de l'obra de teatre *El mar: visió d'uns nens que no l'han vist mai* a L'Artesà, un diàleg reflexiu sobre la relació de l'obra amb el programa, i un posterior espai de trobada i conversa entre totes les persones assistents. En la jornada també s'ha presentat un vídeo il·lustratiu dels projectes i les comunitats implicades a Interseccions.

Reconeixement extern del programa

Durant aquest curs el programa ha tingut un reconeixement important en l'àmbit català i espanyol. S'ha presentat i explicat el projecte a les administracions locals i autonòmiques següents:

- ◆ El 26 de novembre es presenta el programa Interseccions com a bona pràctica de l'Àrea d'Educació i Cultura a la 1a sessió de Bones pràctiques de l'Ajuntament.
- ◆ El 18 de gener, diferents representants del govern basc, encarregats de realitzar la ponència sobre el futur sistema educatiu a Euskadi, van visitar el Prat per conèixer diferents projectes educatius, entre ells el programa Interseccions.
- ◆ L'11 de març una delegació de tècnics d'educació i cultura de l'Ajuntament de Granollers, l'Escola Ponent i l'Escola Ferrer i Guàrdia, van venir a conèixer el programa i el projecte artístic de l'Institut Escola Pepa Colomer.
- ◆ Del 16 al 18 de març es va presentar el programa a la XV Trobada de la Xarxa Estatal de Ciutats Educadores, a Vitòria-Gasteiz.
- ◆ El 25 de maig, l'equip de Cultura i Educació de l'Ajuntament d'Olot van venir a conèixer les polítiques culturals del Prat, el programa Interseccions i el programa d'Arts en Viu.
- ◆ El 6 de juliol, una delegació d'Educació i Cultura de l'Ajuntament de Tarragona va venir a conèixer el programa.

3.3 Comunicació

Campanyes comunicació	Notícies web	Butlletins mensuals
2	44	9

Aquest curs 2021-2022, la comunicació ha recuperat el ritme que havia estat interromput per la situació sanitària, s'ha intensificat més la comunicació cap a la ciutat i les col·laboracions amb mitjans locals.

Els objectius són els mateixos que els del curs anterior. Aquest curs s'han consolidat les noves línies definides per desplegar una comunicació propera, moderna i inclusiva:

- ◆ Descriure els processos de treball i l'evolució de les accions del programa a la ciutadania.
- ◆ Visibilitzar les persones i les comunitats que fan possible el programa.
- ◆ Explicar l'adaptació de les accions atenent a la situació actual.
- ◆ Posar en valor que les accions que es desenvolupen en el marc d'Interseccions responen a una política educativa i cultural de ciutat que es desplega en tot el municipi
- ◆ Reforçar la comunicació dels valors subjacents del programa posant l'accent en la dimensió cultural de les accions que es desenvolupen.

A l'inici de curs s'ha posat en marxa la campanya de la publicació "InterECCions: Educació, Cultura, Comunitat. 5 anys", presentant-la a la comunitat educativa en l'acte de la Lliçó inaugural i acompanyant-ho de notícies, imatges i posts als butlletins.

S'ha reprès la campanya de Compartim Interseccions per visibilitzar la socialització dels resultats dels projectes. S'ha desplegat amb l'ús d'un *hashtag* i amb el lema de "Fem comunitat quan #CompartimInterseccions".

A més a més, s'han creat i editat materials gràfics dels diferents projectes (*Cantata*, *English workshops*, *Spring Festival* i *Escola d'Estiu*) i les adaptacions corresponents per a les diferents eines de comunicació.

S'han creat 99 peces audiovisuals dels diferents projectes Interseccions, compartides a Youtube, 19 reportatges fotogràfics i 1 vídeo resum de les accions del curs 2021-2022.

S'han publicat 44 notícies, acompanyades de recursos audiovisuals i fotogràfics, la major part de descripció dels projectes de cada àmbit, i 9 sobre aspectes transversals del programa.

Respecte al butlletí, destaquen els clics a la secció audiovisual "Jo també soc Interseccions", en què s'entrevista participants dels projectes, i l'increment important de subscripcions.

Tots els elements desplegats s'han dut a terme en estreta coordinació amb els equips dels projectes, pactant una estratègia comunicativa distribuïda que ha permès donar resposta a les necessitats específiques de cada moment i acció.

4. AVALUACIÓ

4.1. Estat del Pla d'actuació municipal, 2020 – 2023 (PAM)

Eix	Àmbit	Acció	Estat execució
2. Una ciutat que garanteix cultura i educació	Interseccions: una aposta per l'educació i la cultura	Educació en les arts	100%
		Impuls de la llengua anglesa	100%
		Coneixement de la ciutat	70%
		Ciència i tecnologia per a la innovació	100%
		Lectura	70%
		Participació de les famílies	50%
		Pla estratègic de ciutat	30%
		Formació al llarg de la vida	100%

El programa ha desenvolupat un 78% de les accions previstes en el PAM.

Dels cinc àmbits de treball s'han desenvolupat plenament el d'Educació en les arts, l'Impuls de la llengua anglesa i el de Ciència i tecnologia. En canvi, els àmbits de la Lectura i el Coneixement de la ciutat han desenvolupat un 70% del que s'havia previst, perquè no s'han generat nous projectes entre la Biblioteca i els centres educatius i no s'han pogut articular les relacions entre les entitats de cultura popular i les escoles.

En la línia de Participació de les famílies, s'ha aconseguit el 50 %, perquè el context de pandèmia l'ha frenat. Tanmateix, s'han dut a terme algunes experiències puntuals i s'ha dibuixat un pla estratègic per implementar-lo en els pròxims anys.

La redacció d'un Pla estratègic que incorpori altres àmbits de la ciutat s'ha desenvolupat en un 30%. S'ha incorporat l'àmbit de les energies renovables a les línies de treball del programa IntersECCions, amb un desenvolupament des de les perspectives educativa i comunitària.

El projecte de Formació cultural al llarg de la vida s'ha desenvolupat plenament. S'ha donat continuïtat a l'oferta formativa de llarga i curta durada dels equipaments culturals, adreçada a totes les edats. També s'han programat xerrades i conferències de temes diversos per cobrir les inquietuds de les persones adultes.

4.2. Reptes de futur a curt termini

- ◆ Desplegar les accions del programa IntersECCions per al curs escolar 2022-2023.
- ◆ Revisar i actualitzar el programa a partir de l'experiència acumulada amb la participació de tots els agents implicats.
- ◆ Iniciar un procés d'escolta i reflexió sobre l'Oficina Tècnica per tal que doni resposta a les necessitats actuals.
- ◆ Iniciar el nou contracte de l'Oficina Tècnica amb els nous canvis organitzatius.
- ◆ Avançar en la incorporació de les famílies en els projectes.
- ◆ Reforçar la dimensió cultural del programa, incidint sobre l'ampliació de l'exercici dels drets culturals.

Cristina Castells Tort

Cap de la secció de Mediació Cultural del Servei de Cultura

ANNEXOS

1. Webs, xarxes socials i apps

Nom xarxa/ web/ APP	Tipus	Visites / Persones seguidores (Juliol 2022)
Interseccions	Web	5.248 visites
	Facebook	466 persones seguidores
	Twitter	989 persones seguidores
	Instagram	979 persones seguidores
	YouTube	3873 visites
	Flickr	5.559 visites

Web

S'ha repensat l'estructura del web amb l'objectiu de millorar l'accessibilitat dels continguts dels projectes. S'han treballat els continguts de cada projecte perquè el llenguatge fos més entenedor i menys tècnic, i estigués acompanyat de recursos visuals. I s'ha creat una secció nova que explica jornades i mostres finals d'alguns projectes (*Spring Festival*, *Petits Contes*, *Connexions*, *Escola d'Estiu*, etc.).

S'han incrementat les visites respecte al curs anterior, en els moments àlgids del curs: al setembre, moment de la presentació pública de la publicació, i als mesos de maig i de juny, moments de les mostres finals dels projectes.

Xarxes socials

S'ha posat el focus en les experiències de participació de les persones i comunitats implicades en el programa, donant més pes a les imatges i als vídeos. Així doncs, en els diferents canals, s'ha impulsat una imatge gràfica més elaborada i el muntatge de diversos vídeos per recuperar l'*engagement*.

Totes les xarxes han incrementat el nombre de seguidors i seguidores, i Instagram ha estat la que n'ha obtingut més. S'ha apostat per dinamitzar aquesta eina amb un total de 62 imatges al *feed* i 234 *stories*.

A trets generals, s'identifiquen tres moments comunicatius clau. Amb major seguiment i participació, el mes de maig i juny, amb motiu de les mostres finals dins el *#CompartimInterseccions*. S'identifica una alta activitat al web, a Instagram, a *Youtube* i al *Flickr*. Un segon moment amb dades elevades de participació és el d'inici de curs (setembre/octubre), coincidint amb la difusió de la publicació del programa, que és molt seguida a *Facebook*, *Twitter* i també pel que fa a visites web. Finalment, s'identifica una activitat notable al mes de març, moment en què es mostren i s'expliquen processos de treball de diversos projectes, i que obté seguiment a *Facebook*, *Twitter* i també a *Flickr*.

2. Interseccions en dades

Projectes de llarga durada i activitats puntuals

Projectes llarga durada	Data realització	Participació	Cost
Auxiliars de conversa i <i>Spring Festival</i>	Curs 21-22	6.676	300.927,86 €
<i>English Workshops</i>	Curs 21-22	143	11.619,32 €
Arts visuals	Curs 21-22	324	40.238,69 €
Teatre	Curs 21-22	448	31.688,62 €
Música (Cantata i Entreinstruments)	Curs 21-22	1.214	83.457,05 €
Dansa	Curs 21-22	199	15.844,32 €
Arts en viu secundària	Curs 21-22	77	17.604,80 €
Converses literàries	Curs 21-22	1.768	6.719,75 €
Petits Contes	Curs 21-22	175	1.254,12 €
Lèxhit	Curs 21-22	175	43.386,9 €
Memorables	Curs 21-22	21	871,2 €
Connexions	Curs 21-22	105	2.525,25 €
Itineraris coneixement de la ciutat	Curs 21-22	1.430	3.587,65 €
La Ciència del vol	Curs 21-22	202	8.616,69 €
TOTAL		12.957	753.868,29€

Activitats puntuals	Data realització	Participació	Cost
Mostres finals projectes (àmbit artístic, anglès, lectura, Connexions)	Fi de projecte	9.309	
Escola d'Estiu	29/06/22	154	10.157,01 €
Comunicació			3.507,92 €
TOTAL		9.463	13.664,93 €

Evolució de dades del programa Interseccions

		2018-2019	2019-2020	2020-2021	2021-2022
Desplegament d'accions	Educació artística	20	21	22	20
	Anglès	23	25	23	26
	Lectura	16	18	17	17
	Coneixement ciutat	6	6	5	9
	Coneixement científic, tècnic, digital	2	1	2	2
	TOTAL	65	67	69	74
Oportunitats de participació	Educació artística	3.319	2.927	2.019	2.262
	Anglès	6.009	7.075	5.750	6.819
	Lectura	1.422	1.792	1.866	2.118
	Coneixement ciutat	314	139	71	126
	Coneixement científic, tècnic, digital	358	20	324	202
	TOTAL	11.422	11.953	10.030	12.957
Comunitats implicades	Educació	33	34	33	28
	Cultura	12	13	14	15
	Entitats col·laboradores	30	0	0	2
	TOTAL	75	47	47	45
Professionals implicats	Coordinació programa i projectes	25	38	34	36
	Educadores externes	36	42	55	49
	Docents	310	306	324	405
	Col·laboració puntual			9	17
	TOTAL	371	386	422	507

XIII Jornada Tothom Educa



Eduquem, després
de la pandèmia

Conferència i treball de grup,
a càrrec del Sr. Miquel Àngel Essomba

Dissabte **28 de maig de 2022**
Escola del Parc. De 9.00 a 13.30 h



FESTIVAL TRAVEU
A L'SKATEPARK-JARDINS DE LA RIBERA

