



...mercat formen una  
...i participen d'activitats col·lectives.  
...at va més enllà de ser una font de  
...ent alimentari, sinó que és un espai  
...sió comunitària. En moments històrics  
...es dones tenien pocs espais per trobar-se  
...acompanyament dels homes, el mercat  
...un gran pes com a element de trobada,  
...ació i sororitat entre les dones.



La faç

IPAL

La nau amb fa  
composició si  
amb cornisa i  
finestres lliga  
formen les ob  
Al llarg dels a  
conservant se



# **ÀREA DE DESENVOLUPAMENT ECONÒMIC**

## VALORACIÓ DE LA DIRECTORA DE L'ÀREA DE DESENVOLUPAMENT ECONÒMIC

Durant el període 2019-2023, l'Àrea de Desenvolupament Econòmic va incloure un total de 33 accions al Pla d'actuació municipal previst per a aquest mandat, repartides entre quatre eixos: Foment de l'Ocupació, Emprenedoria, Empresa i Innovació; Economia en Valors, El Comerç que fa Ciutat, i Turisme i Gastronomia.

Però a la nostra ciutat, com arreu de la resta del món, la pandèmia de la COVID-19 va significar una ruptura brusca de la dinàmica positiva que mostraven el mercat de treball, el teixit productiu local (que era molt fort) i, molt especialment, el PIB del 24%, que els sectors del comerç i l'hostaleria del Prat representaven en aquell moment. En aquest sentit, l'Àrea de Desenvolupament Econòmic va fer un gir de 360° per adaptar els seus serveis i recursos a la situació del moment i poder continuar donant atenció i eines de suport a treballadors i treballadores, entitats d'economia social, persones emprenedores i al sector empresarial en general, per tal d'alleugerir l'estrall d'aquella crisi i donar resposta a les seves expectatives. De les 33 mesures previstes inicialment al PAM, l'Àrea va passar a gestionar un total de 42 accions, que són les que preveu el PAM actual i que són llegat de l'Acord per la Reconstrucció Social i Econòmica de la ciutat, Ara més que mai, el Prat. Segons els indicadors de seguiment del PAM, el grau de compliment de l'Àrea **és, en la data actual, del 93%, mentre que el grau de compliment de l'Acord vinculat al nostre àmbit va ser del 97% en la data de tancament de l'Acord (juny de 2022).**

Directament i indirectament, i més enllà d'incrementar les mesures que havia de gestionar l'equip de l'Àrea en un període relativament curt, l'Acord va generar diversos impactes en la manera d'abordar les polítiques de competitivitat econòmica pròpies de l'Àrea, que condicionarien la progressiva implantació del PAM al llarg del mandat i, per extensió, l'activitat de l'Àrea. Ens referim fonamentalment a:

- ◆ **La necessitat d'innovar en les metodologies de les polítiques d'ocupació** per tal d'incidir directament en els col·lectius que estaven essent preocupadament exclosos del mercat de treball, com eren les persones provinents d'ERTO i les persones més vulnerables.
- ◆ **L'accés universal a la formació, activant la digitalització amb caràcter obert per a tothom i gratuïta** a través de la col·laboració entre ens públics i publicoprivada. L'objectiu ha estat fomentar i ampliar els coneixements de persones en situació d'atur, treballadors i treballadores en actiu, PIMES, persones emprenedores i comerços àmpliament considerats. Han sorgit noves oportunitats productives a un ritme que obligava a impulsar noves actuacions formatives per ajustar nous perfils professionals.
- ◆ **El treball en xarxa: la participació i la complicitat dels agents econòmics i socials** del Pacte Local per l'Ocupació (2018-2026) es trasllada de manera rotunda al llarg dels 24 mesos de funcionament de l'Acord. La seva col·laboració ha estat imprescindible per a l'èxit de les mesures i llurs impactes envers la ciutadania del Prat.
- ◆ **Els nous valors empresarials: una nova mirada sobre l'activitat econòmica local basada en valors com la sostenibilitat, la compra ètica, l'ús de les TIC com a instruments transformadors del consum o les noves organitzacions dels espais i del temps de treball**, per exemple, són trets cada cop més visibles en el desenvolupament econòmic de la ciutat.
- ◆ **El rol transversal i facilitador de l'Àrea de Desenvolupament Econòmic amb altres àrees d'activitat municipal**, especialment Acció Social, Educació, Urbanisme i Medi Ambient.

No es podria tancar aquesta valoració de l'Àrea sense fer referència a la seva **dimensió interna i a la professionalització del personal laboral**, àmpliament considerat i que té el seu impacte en les fites següents:

- ◆ Renovació anual de la ISO 9001 de l'Àrea a partir de les auditories internes i externes de qualitat corresponents, malgrat les restriccions durant els anys de pandèmia i la pressió i disparitat normativa existent.
- ◆ Obtenció de diversos reconeixements de bones pràctiques de govern local (ACM i FMC-Fundació Pi i Sunyer) com són els projectes del Valor Social Integrat (anys 2020 i 2021) i la creació de l'Oficina de Polígons d'Activitat Econòmica (2022).
- ◆ Procés de reflexió estratègica interna per tal d'impulsar un model d'organització basat en el canvi, aprofundint en les línies estratègiques de l'Àrea i amb la implantació de sistemes d'indicadors d'impacte, etc. Aquest procés ha tingut una durada de dos anys i ha suposat un salt qualitatiu cap al treball transversal de l'Àrea.

**Ester Pujol Martí**

Directora de l'Àrea de Desenvolupament Econòmic

# **ACTIVIAT ECONÒMICA**

Àrea de Desenvolupament Econòmic

# 1. MISSIÓ I OBJECTIUS CLAU 2022

## 1.1. Missió

Promoure l'activitat econòmica al municipi, impulsant les iniciatives que afavoreixen l'emprenedoria, donant suport a l'enfortiment i a la competitivitat empresarial i potenciant els sectors transversals de l'economia digital, l'economia verda, el comerç de proximitat i el turisme. I promoure que l'activitat econòmica estigui alineada amb la sostenibilitat en totes les seves dimensions: econòmica, social i ambiental.

## 1.2. Objectius generals

- ◆ Contribuir a crear un entorn favorable per retenir i atraure empreses, especialment aquelles amb projecte de valor afegit i generadores d'ocupació de qualitat.
- ◆ Facilitar l'activitat econòmica a la ciutadania i al teixit productiu.
- ◆ Impulsar els ecosistemes emprenedors i innovadors, potenciant mecanismes de col·laboració publico-privats.
- ◆ Millorar els coneixements i competències de la ciutadania i les empreses per contribuir a reduir la fractura digital i impulsar la innovació com a element de competitivitat.
- ◆ Facilitar instruments adreçats a millorar la competitivitat comercial per fer front als reptes del comerç en un món globalitzat i digital.
- ◆ Reforçar les bases productives de la ciutat, fomentant els recursos turístics endògens, facilitant les inversions i els projectes empresarials turístics innovadors i responsables, i potenciant l'ocupació de qualitat.
- ◆ Promoure i potenciar la preservació de la Raça Prat i la Carxofa Prat per assegurar-ne la continuïtat de la producció com a element de valor afegit a la nostra gastronomia.

## 1.3. Objectius específics

- ◆ Ser el referent de les persones emprenedores i de les empreses del municipi per tal de fomentar l'emprenedoria, la millora, la competitivitat i la innovació de les empreses.
- ◆ Promoure els serveis del Centre de Promoció Econòmica entre el teixit empresarial per impulsar projectes i conèixer el seus interessos i ajustar els programes que oferim.
- ◆ Orientar les empreses a un model de gestió dels recursos i dels actius més eficient i sostenible.
- ◆ Construir sinergies mantenint un canal estable d'interlocució amb les empreses.
- ◆ Promocionar l'activitat comercial i la seva capacitat d'atracció.
- ◆ Millorar la qualificació i les competències dels comerciants.
- ◆ Impulsar la creació i la consolidació dels serveis i productes gastronòmics, actius i de la natura.
- ◆ Ser referent al territori i a l'entorn metropolità com a fira local singular i gastronòmica de qualitat.

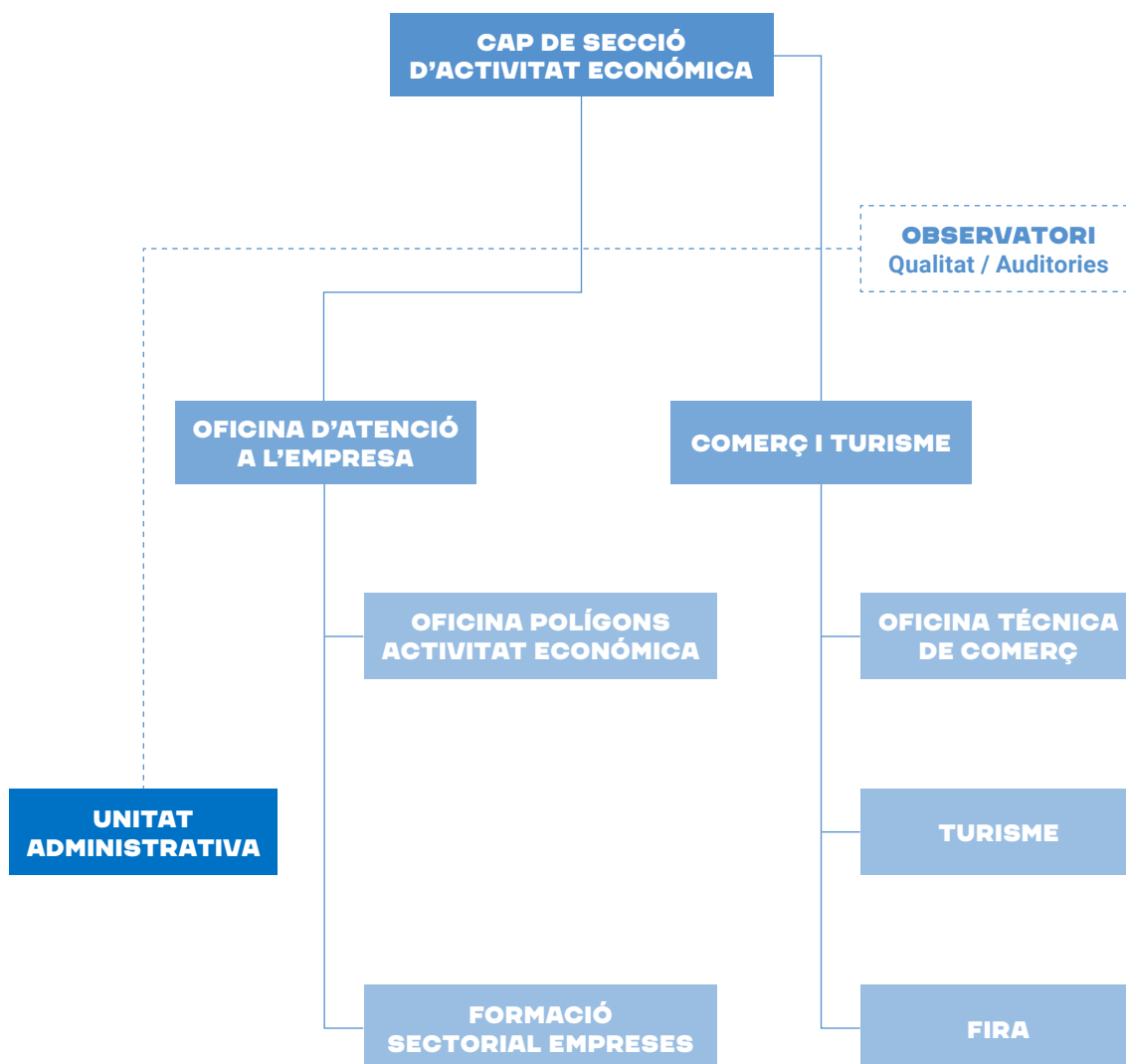
## 2. RECURSOS

### 2.1. Equip humà

Total de personal de la secció	% Personal municipal	% Personal externalitzat
20 persones	90%	10%

Total de personal municipal a la secció	% Dones	% Homes	Edat mitjana	Edat persona més jove
18 persones	72%	28%	50,3 anys	25 anys

### Organigrama

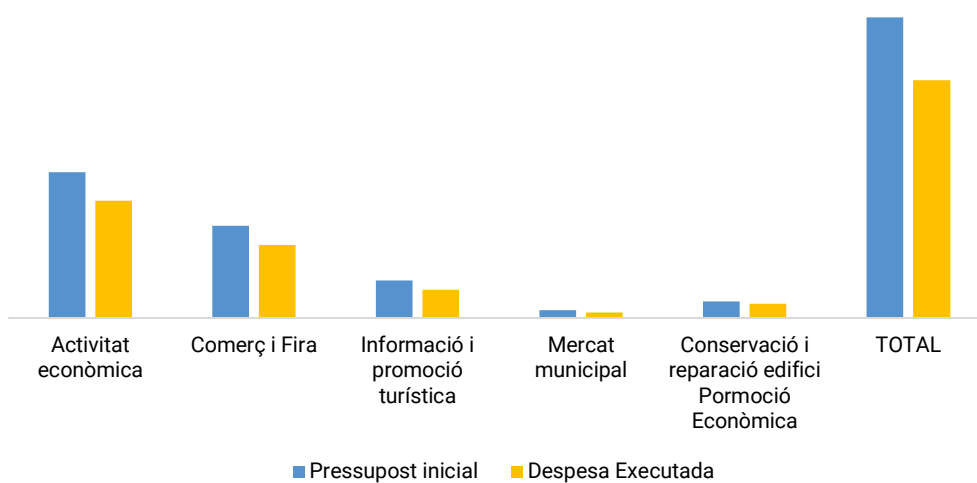


## 2.2. Recursos econòmics

### Balanç econòmic 2022

Programa/Servei	Pressupost inicial	Despesa executada
Activitat econòmica	1.267.413 €	1.019.938,51 €
Comerç i Fira	802.594 €	633.979,80 €
Informació i promoció turística	327.173 €	241.659,67 €
Mercat municipal	68.617 €	47.684,18 €
Conservació, reparació edifici Promoció Econòmica	144.934,50 €	122.185,25 €
<b>Total</b>	<b>2.610.731,50 €</b>	<b>2.065.477,41 €</b>

Pressupost inicial i despesa executada per àmbits, 2022

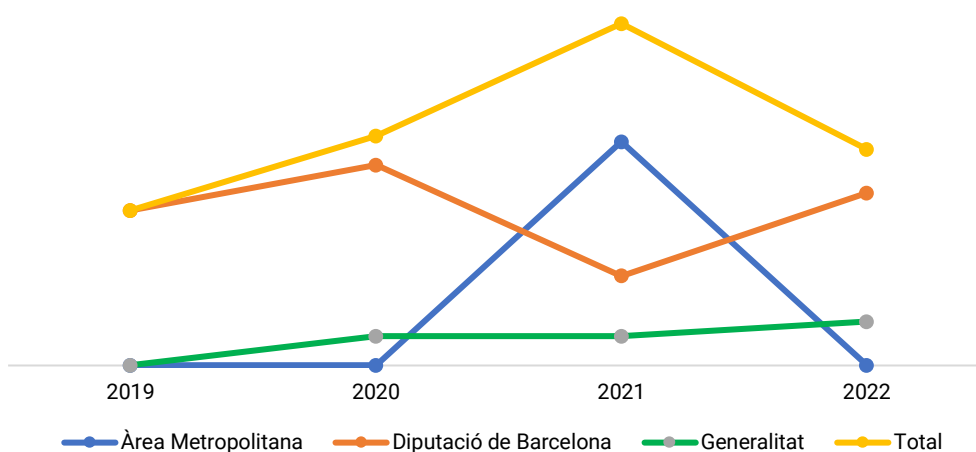




### Fonts de finançament externes

Àmbit	2022	2021	2020	2019
Àrea Metropolitana	0 €	153.716 €	0 €	0 €
Diputació Barcelona	118.510,88 €	61.429,25 €	137.766,85 €	106.507,87 €
Generalitat	30.000 €	20.000 €	20.000 €	0 €
<b>Total</b>	<b>148.510,88 €</b>	<b>235.142,25 €</b>	<b>157.766,85 €</b>	<b>106.507,87 €</b>

Evolució de les fonts de finançament externes



## 3. ACTIVITAT

### 3.1. Valoració dels àmbits o programes destacats

#### **Activitats formatives de curta durada per a persones emprenedores, empreses i comerç**

Tallers amb un enfocament pràctic, per aportar coneixements i habilitats per a la posada en marxa de nous negocis, millorar la gestió i fomentar el creixement de les empreses. Hi han participat un total de 166 persones. El 55,6% de la formació a les empreses està vinculada a temes de digitalització i el 44,5% restant, a l'economia circular.

#### **Premis “El Prat emprèn-Marta Mayordomo”**

Amb l'objectiu de difondre l'esperit emprenedor, aquests premis reconeixen els millors projectes empresarials que s'hagin posat en marxa a la ciutat amb el suport de l'Oficina d'Atenció a l'Empresa. En aquesta edició s'hi van presentar 50 candidatures. Els premis tenen una dotació econòmica de 9.000 euros, que es reparteixen en parts iguals entre els tres projectes guardonats.

#### **Punt d'Atenció a l'Emprenedor (PAE)**

Servei, impulsat per la Diputació de Barcelona, on les persones emprenedores poden gestionar telemàticament l'alta de l'activitat. L'objectiu és facilitar i simplificar els tràmits de constitució de determinades formes jurídiques. Les persones que han utilitzat aquest servei el 2022 han estat 47. El PAE del Prat ocupa el 12è lloc en el rànquing dels 45 PAES de la província de Barcelona.

#### **Projecte Reincorpora**

Línia d'ajudes impulsada per l'AMB amb l'objecte de donar suport als treballadors i treballadores autònoms i a les empreses del municipi per a la reincorporació al seu lloc de treball de persones en situació d'ERTO a causa de les mesures de contenció de la pandèmia. S'han atorgat 144.000 euros per a la reincorporació de 36 persones afectades per ERTO, totes elles amb contracte indefinit.

#### **49a Fira Avícola Raça Prat**

Els objectius de la Fira, que manté la seva vocació innovadora, són reivindicar l'orgull i la identitat de la ciutadania, realçar la tradició de la pagesia i de les criadores, posant en valor la qualitat del producte local i promocionar l'activitat econòmica de la ciutat. En aquesta edició l'impacte econòmic de la Fira Avícola ha estat de 583.332,49 euros, xifra que suposa un increment del 14% respecte al 2021.

## 3.2. Valoració dels projectes o accions clau del període

### Ajuts a la contractació

Un any més, l'Ajuntament del Prat ha posat en marxa el programa d'ajuts a la contractació, gestionat per l'Oficina d'Atenció a l'Empresa, amb l'objectiu de fomentar l'ocupació. Amb una subvenció de fins a 5.000 € per a contractes indefinits o a col·lectius vulnerables. 41 empreses han formalitzat un total de 57 contractes (el 59,4% per a dones), el 94,7% dels quals són indefinits i l'import atorgat és de 189.500 €.

### Programa "Al Prat igualem"

Línia de treball de l'Oficina de Polígons que té per objectiu impulsar la implementació de plans d'igualtat en el teixit empresarial local com a mecanisme per fomentar la igualtat d'oportunitats entre els homes i les dones a les empreses. A través de diferents recursos (jornades, seminaris, taules rodones, etc.), 51 empreses han participat en el programa.

### Programa Eco-indústria

Programa impulsat per la Diputació i de caràcter supramunicipal. L'objectiu és aconseguir un model més sostenible en els àmbits ambiental, econòmic i social mitjançant l'assessorament i acompanyament individualitzat per ajudar les empreses a ser més sostenibles. Enguany, 3 empreses del Prat han iniciat el procés de transformació cap a l'economia circular i la simbiosi industrial.

### Targeta Market Prat

Targeta moneder amb un import de 100 € i subvenció de l'Ajuntament del 40% per a la reactivació del comerç local i ajudar les economies familiars enfront de l'impacte de la pandèmia. Fins a 237 establiments comercials s'han adherit a la campanya i més de 2.300 persones han rebut un total de 93.840 € de subvenció directa. L'impacte econòmic en el comerç local ha estat de 232.276,32 €.

### Activitats gastronòmiques

Amb l'objectiu de fomentar els productes locals, carxofa Prat i pollastre pota blava, i dinamitzar la restauració local, aquestes activitats posen en valor els productes del Parc Agrari i són un actiu d'interès turístic. El 2022 s'han dut a terme 4 campanyes, que han comptat amb la participació d'un total de 64 restaurants i bars de la ciutat. A les Jornades Gastronòmiques també hi participen restaurants de l'entorn metropolità.

## 3.3 Comunicació

Nombre campanyes comunicació	Nombre notícies web	Nombre notes premsa
8	26	16

Es fa una tasca important per comunicar les activitats que es duen a terme a través de diferents canals. No obstant això, durant la major part de l'any 2022 no es va disposar d'una persona encarregada de la comunicació. La falta d'una persona com a referent de comunicació de forma permanent i amb formació específica dificulta les tasques de comunicació, ja que és una feina afegida a la gestió diària.

## 4. AVALUACIÓ

### 4.1. Relació de serveis

		2022	2021	2020	2019
<b>Oficina d'Atenció a l'Empresa-suport a l'emprenedoria</b>	Persones ateses	147	184	202	323
	Projectes acompanyats	59	97	91	110
	Empreses constituïdes	53	84	67	80
	Llocs de treball creats	64	101	78	93
<b>Oficina d'Atenció a l'Empresa-suport a l'empresa</b>	Empreses ateses	323	196	409	80
	Constitució empreses-Punt PAE	46	40	34	53
	Tramitacions	137	671	831	185
	Empreses que reben ajuts per a la contractació	41	48	32	43
<b>Oficina de Polígons d'Activitat Econòmica</b>	Prospecció: visites empreses	95	98	20	148
	Empreses col·laboradores en programes de foment de l'ocupació i millora de la qualificació professional	140	106	77	166
	Empreses participants en el projecte d'impuls a la igualtat, "Al Prat igualem"*	51	14	-	-
	Empreses participants programes de suport a la millora de la sostenibilitat*	25	34	-	-
<i>* El programa es va iniciar al 2021</i>					
<b>Servei de Dinamització i Suport al Sector Comercial</b>	Accions de dinamització pròpies i de suport a les associacions comercials	20	23	6	39
	Participants formacions sector comercial	24	50	40	33
	Subvencions atorgades al sector	31	25	6	159
	Noves adhesions al segell "El Prat, comerç de qualitat"	14	16	0	12

## 4.2. Estat el Pla d'actuació municipal, 2020 - 2023 (PAM)

Eix	Àmbit	Acció	Estat execució
6. Una ciutat innovadora, emprenedora i promotora del talent	Emprenedoria, empresa i innovació	Oficina d'Atenció a l'Empresa (OAE)	100%
		Serveis "El Prat emprèn"	100%
		Innovació en el sector de la logística 4.0	100%
		Transició digital i energètica	100%
		Pla de millora i dinamització dels polígons d'activitat econòmica	100%
		Programa de captació d'inversions empresarials estratègiques per al municipi	100%
		Hub per la a creativitat	30%
		Programa d'igualtat d'oportunitats en el treball	100%
		Taula per la competitivitat i l'ocupació de qualitat	100%
		Centre de Promoció Econòmica	0%
		Fons de reactivació empresarial	100%
		Suport a la contractació	100%
		Oficina Tècnica per a la Reactivació dels Polígons d'Activitat Econòmica	100%
		El comerç que fa ciutat	Nova Oficina Tècnica de Comerç
	Pla de gestió de locals buits		100%
	Suport a l'associacionisme comercial		100%
	Suport a la professionalització del petit comerç		100%
	Mercat municipal		100%
	El Prat Covid Safe		100%
	Turisme i gastronomia	Pla operatiu de turisme sostenible	70%
		Pla estratègic de la Fira Avícola	100%
		Xarxa d'establiments "El Prat degusta'l"	100%
		Edifici de la Granja la Ricarda	70%

Les actuacions impulsades responen a les línies prioritàries per fomentar la reactivació econòmica, i posen el focus en aquells sectors que es van veure més afectats per la crisi sanitària i econòmica. S'han desplegat mesures econòmiques i de prestació de nous serveis, amb un grau d'assoliment del PAM del 82%. En aquest sentit, a través del Fons de Reactivació Econòmica es van concedir 1.132 ajudes a les empreses de la ciutat, amb un total 730.300,57 € atorgats.

S'ha treballat per facilitar la creació d'activitat econòmica: s'han creat un total de 314 activitats noves (dades acumulades) i s'han donat 182 ajuts per inici d'activitat. També s'ha avançat en la mitigació de la bretxa digital amb formacions específiques adreçades a persones emprenedores, empreses i comerciants.

### 4.3. Reptes de futur a curt termini

- ◆ Estem fent front a diverses crisis estructurals que estan modificant el món del treball i, per tant, el món productiu. Hi ha una inèrcia transformadora que es posa en relleu amb les plataformes digitals, les noves organitzacions del temps de treball i l'automatització, amb la precarietat laboral com a amenaça constant.
- ◆ Noves oportunitats en sectors o activitats econòmiques vinculades a la tecnologia i a la digitalització; però per tal que no esdevingui una activitat econòmica destructora d'ocupació, caldrà que els agents públics i privats avancem de la mà amb nous pactes respecte a les noves organitzacions del temps de treball i amb un gran pacte sobre la transformació de tasques, competències i habilitats.
- ◆ Pes dels models empresarials amb mirada de sostenibilitat global: sostenibilitat laboral, igualtat d'oportunitats en el treball, nous models de governança, cadena de productors km zero, emergència climàtica i transparència financera. Triomfen les empreses amb compromisos socials sòlids.
- ◆ La transformació digital és imprescindible per a qualsevol empresa, independentment de la seva dimensió i sector, però molt especialment per a les pimes i les microempreses. La transformació digital és clau per a la reconstrucció econòmica i cal plantejar-la de manera transversal en la totalitat dels sectors econòmics de la ciutat.
- ◆ Avançar cap a la modernització dels polígons d'activitat econòmica com a espais generadors d'ocupació i d'especialització econòmica que permetin acollir determinades activitats i funcions que fan de la ciutat un pol d'atracció de talent. I sempre amb termes de sostenibilitat social i ambiental (visió 360). Les transformacions dels sectors econòmics tradicionals obren noves oportunitats al territori: electromobilitat, renovables, benestar i salut, i agroalimentació esdevenen tendències amb noves necessitats de qualificació professional.
- ◆ La formació és una inversió, no una despesa: La formació continuada és vital per fer front a la transformació digital, a l'evolució del mercat de treball i a qualsevol crisi com la pandèmia. Destinar recursos econòmics a la formació és una inversió que es tradueix en capital humà i talent per generar un major i millor rendiment en les empreses.

**Agustina Rodríguez Sancho**

Cap de la secció d'Activitat Econòmica

## ANNEXOS

### 1. Equipaments municipals

#### Centre de Promoció Econòmica

**Missió:** Contribuir a millorar la qualitat de vida de les persones promovent la competitivitat econòmica de la ciutat a través del foment de l'ocupació de qualitat, l'impuls a l'emprenedoria i el suport a un teixit empresarial plural, divers i sostenible, des d'una perspectiva econòmica, social i ambiental. El Centre de Promoció Econòmica compta amb la certificació de qualitat ISO 9001-2015.

**Recursos:**

Equip humà	57 persones
Recursos econòmics	9.192.545,46 €
Tipus de gestió	Municipal

*Es té en compte tot l'equip humà de l'equipament i tot el pressupost (municipal + subvencions), ja que es tracta d'un únic equipament compartit per les dues seccions.*

#### Mercat municipal

**Missió:** Gestionar el servei del mercat municipal, així com el manteniment de l'equipament, per al seu correcte funcionament i perquè sigui un referent del comerç de proximitat.

**Recursos:**

Equip humà	–
Recursos econòmics	68.617 €
Tipus de gestió	Municipal

*No hi ha cap persona de l'Àrea ubicada a l'equipament del Mercat. Hi ha dues persones adscrites, amb lloc de treball al CPE, per gestionar-lo (coordinador de l'àmbit i tècnica AODL). Als recursos econòmics no s'hi preveuen les despeses de personal, no podem desglossar-les del pressupost municipal.*

## 2. Serveis municipals

### Oficina d'Atenció a l'Empresa – Suport a l'empresa i a l'emprenedoria

**Missió:** Ser un espai de referència per a les persones emprenedores i per a les empreses per tal que puguin accedir a informació, tràmits, suport i acompanyament, i per donar resposta a les necessitats del teixit emprenedor i empresarial del municipi.

**Recursos:**

Equip humà	8 persones
Recursos econòmics	844.987,88 €
Típus de gestió	Municipal

*Als recursos econòmics no s'hi preveuen les despeses de personal, no podem desglossar-les del pressupost municipal*

### Oficina de Polígons d'Activitat Econòmica

**Missió:** Impulsar els polígons d'activitat econòmica i dinamitzar el mercat de treball del municipi per tal d'incrementar-ne la competitivitat, crear ocupació de qualitat, fomentar la innovació i facilitar la transició cap a un model econòmic més sostenible.

**Recursos:**

Equip humà	3 persones
Recursos econòmics	183.983,33 €
Típus de gestió	Municipal

*Als recursos econòmics només es té en compte la subvenció (inclou 2 persones tècniques i altres despeses).*

### Servei de Dinamització i Suport al Sector Comercial

**Missió:** Promoure el comerç de proximitat i donar eines per a la innovació i l'adaptació del comerç als nous escenaris: modernització, professionalització, digitalització i diversificació.

**Recursos:**

Equip humà	6 persones
Recursos econòmics	406.109,50 €
Típus de gestió	Mixta

*Hi ha una part externalitzada de l'Oficina de Comerç. En concret, dues tècniques.*



### 3. Activitats

Nom activitat	Data realització	Participació	Cost
Seminaris de generació d'idees i creació d'empreses (diferents col·lectius)	anual	14	Personal propi
Seminaris de generació d'idees i creació d'empreses per a centres educatius (Catàleg d'educació)	anual	101	Personal propi
Tallers per a persones emprenedores	anual	44	Poden ser personal propi o amb cost: 1.616,11 €
Tallers per a empreses i sector comerç	anual	122	7.253 €
Sessions Punt de partida per emprendre	anual	69	Personal propi
Visites a la Casa Gomis	anual	660	
Jornada Ecoindústria: ajuda per a implantar els ODS	27 de gener	46	0€
Lliurament Premis "El Prat emprèn-Marta Mayordomo"	3 de febrer	114	10.267,12 €
Jornada Novetats sobre el Pla d'Igualtat	17 de març	28	150 €
Jornades Març Gastronòmic	Març-abril	S/D	21.489,80 €
Fira Tapa carxofa	Abril	S/D	37.000 €
Jornada de cloenda i presentació de resultats del programa "Al Prat igualem"	12 de juliol	12	4.598 €
Ricarda Shopping	15 d'octubre	S/D	13.406,80 €
Jornada de logística: L'última milla. La convivència entre el comerç digital i el petit comerç	24 de novembre	64	1.170 €
Nit de tapes al Mercat municipal	Juliol i novembre	S/D	625,57 €
Quinto tapa	Octubre-novembre	S/D	21.780 €
Jornades tècniques de la Fira Avícola	30 de novembre	29	390 €
Presentació PECT Innodelta i taula rodona Impacte de la impressió 3D	3 de desembre	12	2.015,54 €
Taula rodona: Cadena de subministrament i <i>blockchain</i> : eficiència, reducció de costos millora de processos	4 de desembre	13	719,95 €
Centenari del Mercat municipal	Del 27 de novembre del 2021 al 30 de juny de 2022	S/D	17.968,50 €

#### 4. Webs, xarxes socials i apps

Nom Xarxa/ Web/ APP	Tipus	Visites / Persones seguidores
El Prat Economia	Instagram	1.315 persones seguidores
	Facebook	1.399 persones seguidores
	Twitter	1.164 persones seguidores
El Prat comerç	Instagram	2.378 persones seguidores
Empresa, Comerç i Ocupació	Web	–
Porta del Delta	Facebook	3.897 persones seguidores
	Twitter	2.741 persones seguidores
	Instagram	3.494 persones seguidores

# **OCUPACIÓ I ECONOMIA SOCIAL I COOPERATIVA**

Àrea de Desenvolupament Econòmic

# 1. MISSIÓ I OBJECTIUS CLAU 2022

## 1.1. Missió

Millorar les condicions i oportunitats d'ocupabilitat de les persones usuàries fomentant i executant serveis i programes orientats a generar ocupació de qualitat i a promoure la igualtat de gènere. Impulsar la creació d'empreses i l'ocupació a partir dels valors cooperatius.

## 1.2. Objectius generals

- ◆ Enfortir les polítiques actives d'ocupació mitjançant programes formatius i laborals segons els nous reptes del mercat de treball.
- ◆ Promoure la formació al llarg de la vida amb un enfocament estratègic davant dels canvis continus del món laboral i les necessitats del teixit productiu.
- ◆ Millorar les oportunitats d'ocupació dels col·lectius en risc d'exclusió social.
- ◆ Identificar i executar projectes que millorin l'ocupació en coordinació amb els diferents agents de la ciutat.
- ◆ Promoure i mantenir canals de comunicació oberts i permanents amb les empreses.
- ◆ Fomentar i enfortir les iniciatives econòmiques de l'àmbit de l'economia social i cooperativa de la ciutat, incidint en un canvi de paradigma respecte del model econòmic dominant.
- ◆ Impulsar la creació de nous projectes d'economia cooperativa per donar resposta als problemes socials plantejats en cada moment.

## 1.3. Objectius específics

- ◆ Assessorar i acompanyar, de forma personal i individualitzada, en la recerca de feina i/o el seguiment d'itineraris de millora de l'ocupació.
- ◆ Captar, difondre i intermediar en ofertes de treball del territori.
- ◆ Millorar la qualificació professional de les persones i l'acreditació per a la inserció laboral, el reciclatge i/o el retorn al sistema educatiu.
- ◆ Afavorir la contractació directa, prioritàriament de col·lectius vulnerables, a través de l'execució de programes específics d'altres d'institucions o propis.
- ◆ Fomentar els valors de l'economia social i cooperativa entre la ciutadania, i especialment en l'àmbit educatiu.
- ◆ Gestionar el suport als projectes de les empreses i entitats locals del sector i aportar dades sobre el valor social retornat.
- ◆ Participar en els projectes d'estructuració local i supramunicipal del sector de l'economia social i cooperativa.

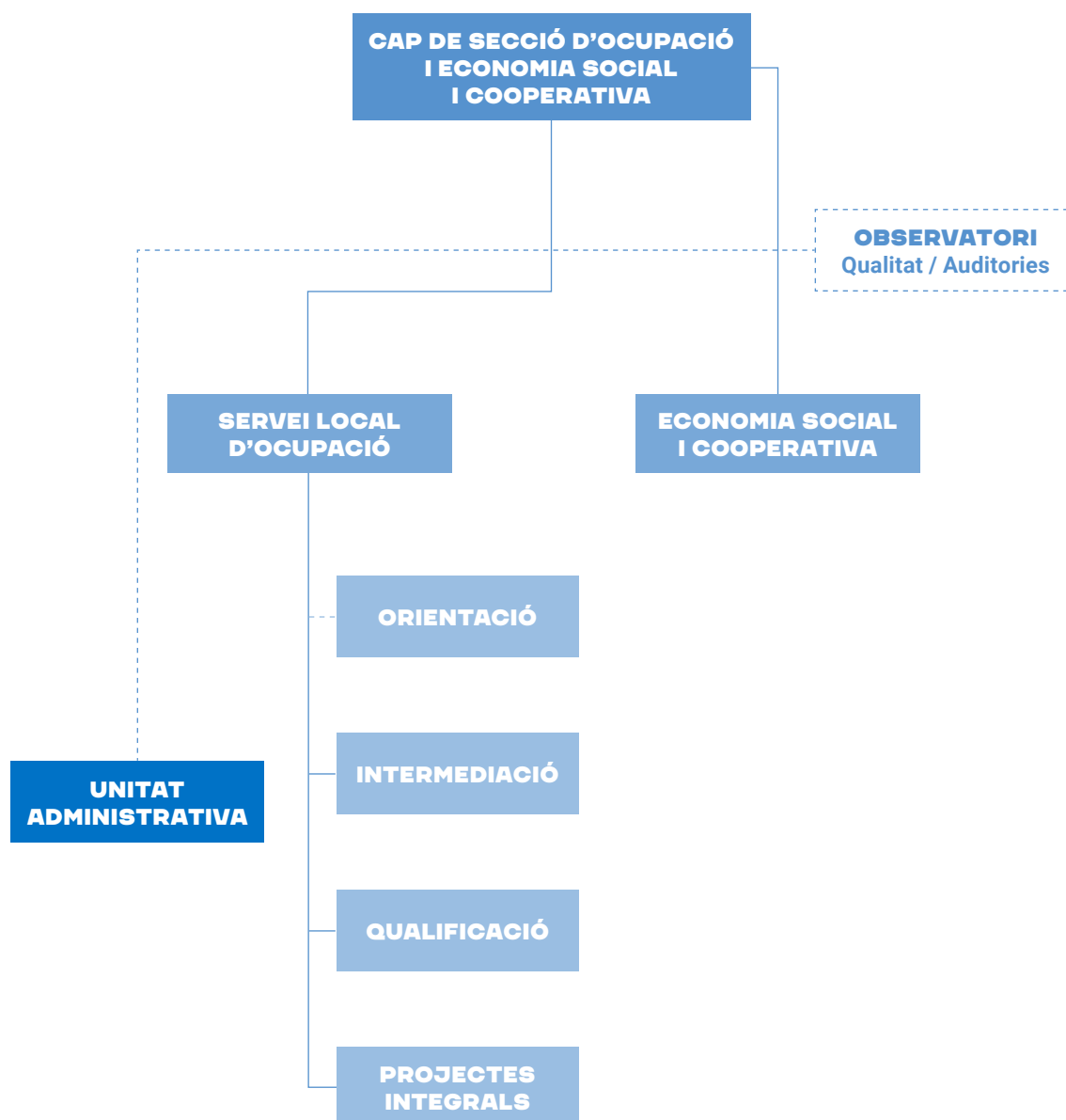
## 2. RECURSOS

### 2.1. Equip humà

Total de personal de la secció	% Personal municipal	% Personal externalitzat
47 persones	83%	17%

Total de personal municipal a la secció	% Dones	% Homes	Edat mitjana	Edat persona més jove
39 persones	89,7%	10,3%	46,9 anys	24 anys

### Organigrama

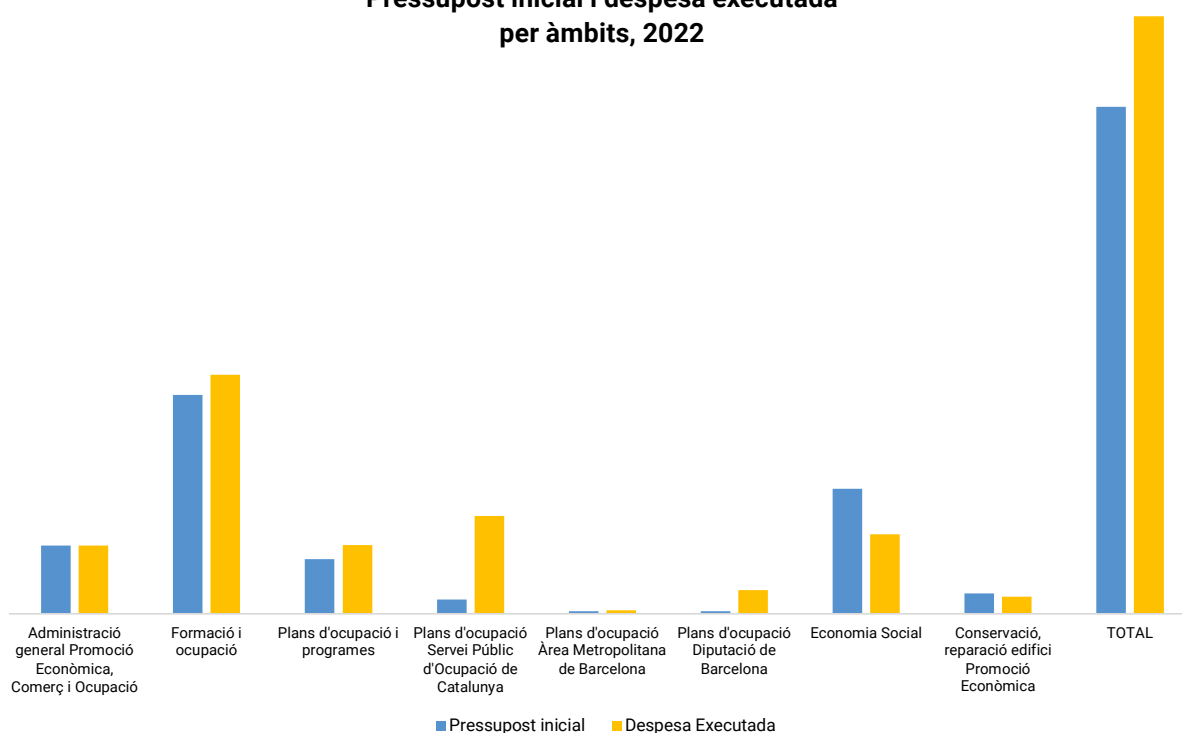


## 2.2. Recursos econòmics

### Balanç econòmic 2022

Programa/Servei	Pressupost inicial	Despesa executada
Administració general Promoció Econòmica, Comerç i Ocupació	487.097 €	487.851,56 €
Formació i ocupació	1.559.037 €	1.703.313,45 €
Plans d'ocupació i programes	390.420 €	490.377,44 €
Plans d'ocupació Servei Públic d'Ocupació de Catalunya	101.241 €	696.372,81 €
Plans d'ocupació Àrea Metropolitana de Barcelona	19.157 €	23.968,79 €
Plans d'ocupació Diputació de Barcelona	19.157 €	168.412,05 €
Economia Social	891.100 €	566.853,70 €
Conservació, reparació edifici Promoció Econòmica	144.934,50 €	122.185,25 €
<b>Total</b>	<b>3.612.143,50 €</b>	<b>4.259.335,05 €</b>

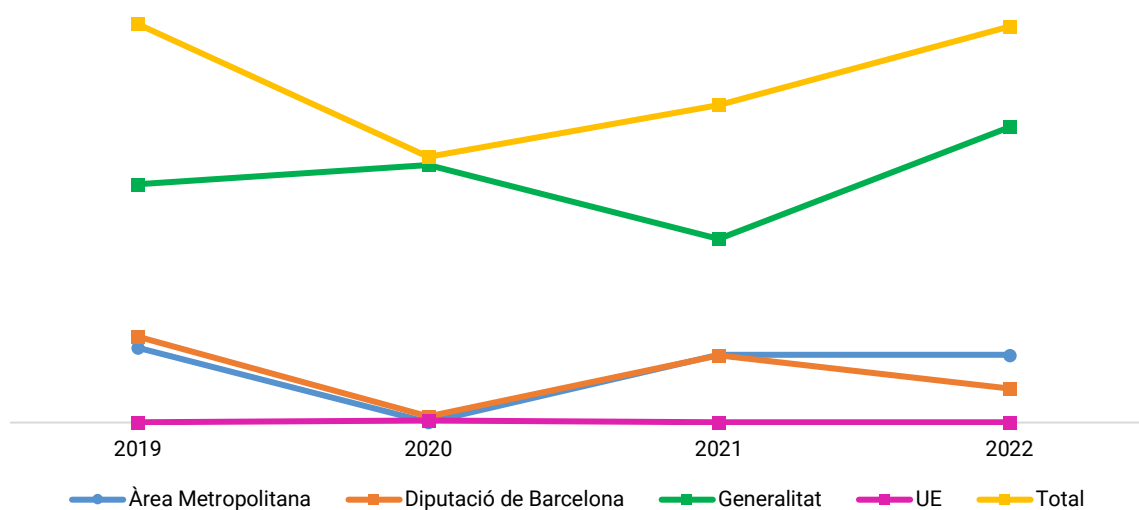
Pressupost inicial i despesa executada per àmbits, 2022



### Fonts de finançament externes

Àmbit	2022	2021	2020	2019
Àrea Metropolitana	479.239,06 €	479.239,06 €	0 €	531.432,42 €
Diputació Barcelona	239.468,38 €	475.062,79 €	43.579,58 €	608.619,65 €
Generalitat	2.102.452,14 €	1.306.967,77 €	1.834.420 €	1.696.676,81 €
UE	0 €	0 €	13.650 €	0 €
<b>Total</b>	<b>2.821.159,58 €</b>	<b>2.261.269,62 €</b>	<b>1.891.649,58 €</b>	<b>2.836.728,88 €</b>

Evolució de les fonts de finançament externes



## 3. ACTIVITAT

### 3.1. Valoració dels àmbits o programes

#### Foment de l'ocupació juvenil

Programes i serveis específics per a persones de menys de 30 anys, impulsats per diferents organismes (SOC, AMB) per potenciar la inserció laboral i/o el retorn al sistema educatiu. S'han ofert itineraris personalitzats d'orientació a 488 joves i s'han fet 16 càpsules formatives amb 87 participants. S'han impartit 2 cursos amb Certificat de Professionalitat (CP) amb la participació de 31 joves, dels quals el 61,3% obtenen CP.

#### Programes de contractació directa

Programes, finançats per diferents organismes i adreçats a persones en situació de vulnerabilitat que combinen la contractació directa amb la formació professionalitzadora i l'acompanyament a la inserció. Durant el 2022, s'han contractat 120 persones a través de 9 projectes. El 55% de les persones contractades són dones i la mitjana d'edat és de 46,4 anys.

#### Programa YEP MED

Aquest programa, cofinançat pel Programa de cooperació transfronterera de l'Instrument Europeu de Veinatge, proporciona al jovent, especialment a l'aturat i sense formació i a les dones, recursos de formació per millorar la seva ocupabilitat. En el curs Gestió Administrativa i Financera del Comerç Internacional en l'àmbit portuari hi han participat 14 persones, el 64% dones. La inserció laboral se situa en el 28%.

#### Programa 30 Plus

Programa finançat pel SOC que té per objectiu afavorir la inserció laboral de persones de 30 anys i més en situació d'atur, a través de l'experiència laboral amb contracte de treball i pla de formació a mida. En aquesta edició, 28 empreses hi han col·laborat contractant les 35 persones participants, el 57,1% de les quals són persones aturades de llarga durada. El 62,9% del total consoliden un lloc de treball.

#### Programa "Jo puc en xarxa"

Servei d'orientació, formació i intermediació per a la inserció sociolaboral de persones en situacions de vulnerabilitat i risc d'exclusió social. A la darrera edició (maig 2021-maig 2022), s'ha treballat amb un total de 128 persones, de les quals el 73,4% participen en alguna de les 9 accions formatives programades. La inserció és del 57,9%.

#### Formació contínua

Cursos adreçats a treballadors i treballadores en actiu en procés de millora i actualització de les seves competències professionals per mantenir la seva ocupabilitat i adaptats a les necessitats de les empreses. Enguany s'han fet 6 cursos amb un total de 95 participants i l'aplicabilitat al lloc de treball dels coneixements adquirits és del 5,1 sobre 6.



**Programa de formació i inserció (PFI)**

Programa adreçat a jovent d'entre 16 i 21 anys que hagin deixat l'educació secundària obligatòria sense obtenir-ne el títol. Té l'objectiu de retornar-los al sistema educatiu i facilitar-los l'aprenentatge per accedir al món laboral. En el curs 2021-2022, 57 joves s'han matriculat en les 4 especialitats formatives. Han retornat al sistema educatiu el 64,1% i s'han inserit el 17,9%.

**3.2. Valoració dels projectes o accions clau del període****Programa Treball, talent i tecnologia: logística 4.0**

Programa subvencionat per la Diputació i de caràcter supramunicipal que promou la modernització de les empreses del sector de la logística per millorar la capacitat competencial i la retenció del talent. Al Prat hi han participat un total de 41 persones i 24 empreses. La inserció és del 75,6% i el 35,5% dels contractes són indefinits.

**Programa mixt de formació i orientació**

Programa subvencionat pel Consorci per a la Formació Contínua que té per objectiu orientar i qualificar treballadors i treballadores afectats per un ERTO. Han rebut orientació 125 persones i 64 han participat en alguna de les 5 accions formatives que s'oferien (4 amb certificats de professionalitat). El 79,6% de l'alumnat ha obtingut el certificat i l'aplicabilitat al lloc de treball és del 5,4 sobre 6.

**Programa Treball als barris**

Programa subvencionat pel SOC que té com a objectiu millorar les possibilitats d'inserció de les persones i afavorir la reactivació econòmica, a través de l'orientació laboral i la formació. En aquesta edició s'han atès 157 persones i la inserció laboral és del 44,5%. També s'han contractat 8 persones del barri de Sant Cosme amb un contracte de treball de nou mesos.

**Programa FPO Dual**

Finançat pel SOC, l'objectiu del programa és que joves de 16 a 29 anys sense estudis post-obligatoris es formin al mateix temps que adquireixen experiència laboral. El 2022, 14 joves han signat un contracte per 12 mesos per al desenvolupament de tasques administratives. Quan finalitzin, rebran un certificat de professionalitat de nivell 1 i 12 joves més inicien contracte per formar-se en Programació Python i Sistemes Microinformàtics.

**Projecte de Responsabilitat social corporativa (RSC)**

Projecte adreçat a crear sinergies entre les empreses mercantils i les entitats socials de la ciutat. És una iniciativa prevista en el Pla d'actuació municipal (PAM) 2020-2023, concretament en el punt 6.3. L'any 2022 s'han recollit setanta projectes, procedents de 20 entitats, que s'han inclòs en un dossier que es vol presentar i distribuir properament.

### 3.3 Comunicació

Nombre campanyes comunicació	Nombre notícies web	Nombre notes premsa
2	18	5

Es fa una tasca important per comunicar les activitats que es duen a terme a través de diferents canals. No obstant això, durant la major part de l'any 2022 no es va disposar d'una persona encarregada de la comunicació. La falta d'una persona com a referent de comunicació de forma permanent i amb formació específica dificulta les tasques de comunicació, ja que és una feina afegida a la gestió diària.

## 4. AVALUACIÓ

### 4.1. Relació de serveis

		2022	2021	2020	2019
<b>Servei Local d'Ocupació: orientació i intermediació</b>	Persones ateses	1.963	1.500	1.828	1.204
	Accions d'orientació	1.501	1.459	1.413	355
	Llocs de treball oferts	688	336	335	584
	% inserció SLO/Borsa	52,3%	31,2%	34,7%	38,5%

<b>Servei Local d'Ocupació: qualificació professional</b>	Cursos impartits (FOAP i SEFED)	9	9	10	10
	Alumnat	134	133	148	149
	Transferència aprenentatge*	5,7	5,6	5,4	5,7
	% Inserció	62,6%	46,6%	45,8%	55,6%

\* Sobre 6

<b>Servei d'acompanyament i Suport a Organitzacions i Projectes de l'Economia Social i Cooperativa</b>	Persones que fan formació	23	146	84	72
	Llocs de treball creats a través de subvencions de l'àmbit	82	78	64	67
	Empreses creades amb acompanyament CPE i incubadores	9	3	8	17
	Pressupost atorgat subvencions àmbit	692.840 €	754.600 €	735.000 €	677.657 €

## 4.2. Estat del Pla d'actuació municipal, 2020 - 2023 (PAM)

Eix	Àmbit	Acció	Estat execució
6. Una ciutat innovadora, emprenedora i promotora del talent	Foment de l'ocupació	Pla contra la precarietat i a favor del treball digne	100%
		Salari de referència	100%
		Nova cartera en sectors estratègics	100%
		FP Dual com a mecanisme d'inserció laboral	100%
		Inserció laboral per a col·lectius en risc d'exclusió social	100%
		Plans d'igualtat a les empreses del Prat	100%
		Pla per a la reactivació de l'ocupació	100%
		Programes d'impuls de l'ocupació	100%
		Foment de l'ocupació juvenil	100%
		Accés universal a la formació	100%
		Projecte d'impuls a la formació professional dual	100%
	Economia amb valors	Consell Municipal Cooperatiu	30%
		Programa d'emprenedoria i innovació social	100%
		Plans de viabilitat per a sectors estratègics cooperatius	100%
		Lideratge del Prat com a municipi cooperatiu	100%
		Responsabilitat social corporativa	100%
		Taula de Contractació Pública	100%
		Cap al residu zero	100%
		Programes d'economia circular	100%

Durant els dos darrers anys les actuacions s'han centrat a afrontar els efectes i les conseqüències de la COVID-19, i s'han impulsat de forma decidida polítiques que posen el focus en les necessitats de la ciutadania i a fer front a una sèrie de bretxes territorials, digitals i de gènere. Amb un grau de compliment del PAM del 92%, no es tracta només de xifres, sinó de situacions i necessitats de la ciutadania a les què s'ha donat resposta posant en marxa iniciatives amb un impacte immediat a curt i a mig termini sobre diferents col·lectius. S'ha posat l'èmfasi en aquells grups més vulnerables o en situació de risc social. En aquest sentit, des del Servei Local d'Ocupació s'ha atès una mitjana anual de 1.625 persones i s'han gestionat 1.154 ofertes de treball (dades acumulades), amb una mitjana d'inserció del 43,7%. S'han dut a terme un total de 605 accions formatives amb 5.495 persones participants. Un total de 446 persones de col·lectius vulnerables han estat contractades per a diverses tasques en diferents departaments de l'Ajuntament.

### 4.3. Reptes de futur a curt termini

- ◆ Les polítiques actives d'ocupació són part consubstancial de les estratègies de lluita contra l'atur, que tenen com a objectiu aconseguir resultats permanents i estructurals per reduir-lo. La manca de flexibilitat, la manca d'avaluació continuada i una certa obsolescència en la formulació de les polítiques d'ocupació són la norma habitual en el marc competencial de l'àmbit català i, per extensió, a l'àmbit local. Per tant, cal reformular les polítiques d'ocupació i fer-ho de manera àgil, amb concert entre els agents econòmics i territorials, i que els ajuntaments hi tinguin un rol protagonista i plena autonomia local.
- ◆ Reformular els mètodes, basats en eines que afavoreixin l'anàlisi per avaluar de les PAO, i que es defineixin noves estratègies d'intervenció, com les acceledores de l'ocupació, dispositius d'inserció específics de cerca activa de feina amb actuacions de curta durada, per tal d'assegurar un ràpid retorn al mercat de treball de persones que tenen unes condicions d'ocupabilitat òptimes.
- ◆ Flexibilitat per aconseguir l'adaptació a conjuntures específiques (exemple, COVID-19). En els darrers anys s'ha avançat molt en el fet que els serveis autonòmics de treball tenen més autonomia per distribuir els recursos públics estatals, però encara persisteixen molts programes que ja existien fa 30 anys. En aquest sentit, els serveis locals d'ocupació han estat més innovadors en la definició de projectes i programes amb impacte sobre els seus territoris respectius. El Prat no n'ha estat una excepció. El suport als municipis podria concretar-se en el fet que des de la Conferència Sectorial d'Ocupació es condicionin els fons municipalitzadors.
- ◆ Cal fer un viratge en els objectius dels programes, en especial els del SOC, per introduir en els processos d'orientació i acompanyament la segmentació dels col·lectius segons el grau d'ocupabilitat i prescriure itineraris integrals en funció del perfil i la situació de cada persona.
- ◆ Un dels grans reptes dels serveis de qualificació professional serà preparar els treballadors i les treballadores per als canvis relacionats amb la tecnologia i digitalització i/o la globalització als quals estaran exposats durant un període llarg de les seves vides laborals. I aquesta formació s'haurà de dur a terme de la mà del teixit empresarial perquè resulti efectiva en el seu conjunt.
- ◆ Impulsar l'FP, i especialment l'FP Dual, a partir de passarel·les cap a la transició laboral: dels instituts cap a les empreses fomentant la formació per disposar de personal qualificat adaptat a les necessitats.
- ◆ Aposta a l'alça per l'economia social: Es consoliden "altres economies" com són l'economia social i la cooperativa; els valors de l'equitat i la inclusió social han estat cabdals respecte a les persones més vulnerables. Posicionar la ciutat del Prat com a paradigma de ciutat cooperativa en l'àmbit internacional és possible si es genera un marc institucional fort al respecte.

**Marga Santiago Paz**

Cap de la secció d'Ocupació i Economia Social i Cooperativa

# ANNEXOS

## 1. Equipaments municipals

### Centre de Promoció Econòmica

**Missió:** Contribuir a millorar la qualitat de vida de les persones promovent la competitivitat econòmica de la ciutat a través del foment de l'ocupació de qualitat, l'impuls a l'emprenedoria i el suport a un teixit empresarial plural, divers i sostenible, des d'una perspectiva econòmica, social i ambiental. El Centre de Promoció Econòmica compta amb la certificació de qualitat ISO 9001-2015.

**Recursos:**

Equip humà	57 persones
Recursos econòmics	9.192.545,46 €
Típus de gestió	Municipal

*Es té en compte tot l'equip humà de l'equipament i tot el pressupost (municipal + subvencions), ja que es tracta d'un únic equipament compartit per les dues seccions.*

### Escola d'Oficis Delta del Llobregat

**Missió:** Desplegar activitats per orientar, motivar, formar i promocionar l'ocupació, amb especial atenció a col·lectius en situació de vulnerabilitat. L'Escola d'Oficis Delta del Llobregat compta amb la certificació de qualitat ISO 9001-2015.

**Recursos:**

Equip humà	8 persones
Recursos econòmics	–
Típus de gestió	Mixta

*No disposem de dades sobre els recursos econòmics específics de l'equipament i pel que fa al personal no es poden desglossar del pressupost municipal. Posem mixta perquè hi ha una part externalitzada, concretament el programa "Jo puc". En concret aquesta part externalitzada són 5 persones.*

## 2. Serveis municipals

### Servei Local d'Ocupació – Orientació, intermediació i formació per a l'ocupació

**Missió:** Acompanyar les persones en el seu procés de recerca de feina per tal d'augmentar les seves oportunitats d'accedir a un lloc de treball de qualitat. Els oferim una cartera de serveis basada en l'orientació professional, el desenvolupament competencial, les accions de recerca de feina, la intermediació i la qualificació professional a través de la formació per a l'ocupació i de l'acreditació d'aquesta formació.

**Recursos:**

Equip humà	25 persones
Recursos econòmics	432.933,95 €
Típus de gestió	Mixta

*Es té en compte només l'import rebut de subvencions, ja que el pressupost municipal no es pot desglossar ni per despeses de personal i altres despeses (es presenta l'apartat de Formació i Ocupació conjuntament). Posem mixt perquè hi ha una part externalitzada, concretament el programa Club de feina. En concret aquesta part externalitzada són 3 persones.*

### Servei d'Acompanyament i Suport a Organitzacions i Projectes de l'Economia Social i Cooperativa

**Missió:** Impulsar la creació d'empreses i l'ocupació a partir dels valors cooperatius, donant a conèixer altres models econòmics a la ciutadania i a les organitzacions.

**Recursos:**

Equip humà	2 persones
Recursos econòmics	917.200 €
Típus de gestió	Municipal

### 3. Activitats

Nom activitat	Data realització	Participació	Cost
Tallers d'alfabetització digital	Durant tot l'any	42	Personal propi
Tallers de recerca de feina	Durant tot l'any	472	Personal propi
Tallers d'orientació laboral	Durant tot l'any	97	Personal propi
Tallers de recerca de feina i orientació laboral per a demandants d'ocupació (cofinançats per la Diputació de Barcelona)	Durant tot l'any	84	4.140 € Diputació: 3.105 € Ajuntament: 1.035 €
Tallers de suport a les empreses (cofinançats per la Diputació de Barcelona)	Durant tot l'any	34	2.080 € Diputació: 1.560 € Ajuntament: 520 €
Tallers d'economia social i cooperativa	Durant tot l'any	23	1.295,81 €
Tallers sobre coneixements i habilitats bàsics en l'àmbit de l'economia social i cooperativa per a diferents col·lectius	Durant tot l'any	37	272,88 €
Tallers d'orientació laboral i recerca de feina en el marc del Catàleg d'activitats educatives de l'Ajuntament del Prat	Curs escolar	1.155	Personal propi
Tallers sobre coneixements i habilitats bàsics en l'àmbit de l'economia social i cooperativa, en el marc del Catàleg d'activitats educatives de l'Ajuntament del Prat	Curs escolar	79	1.800 €
Projecte CuEmE per a la creació d'una cooperativa simulada amb alumnat del cicle superior de primària	Curs escolar	150	8.045,70 €
Activitats Maig Cooperatiu i Fira de l'Economia Social i Cooperativa del Baix Llobregat	Maig	4.010	38.483,11 €
3a Taula de concertació del programa Treball, talent i tecnologia	1 de juny	38	Personal ajuntaments participants
Trobada persones usuàries del SLO amb les empreses del Prat - Hotel Ciutat del Prat	6 de juliol	12	Personal propi
Jornada Projectes Singulars 2022	21 de setembre	40	550 €
Seminari Intel·ligència artificial i logística 4.0	7 de novembre	5	605 €
Jornada Empreses per l'Ocupació	16 de novembre	159	10.905 €



#### 4. Webs, xarxes socials i apps

Nom Xarxa/ Web/ APP	Tipus	Visites / Persones seguidores
El Prat Economia	Instagram	1.315 persones seguidores
	Facebook	1.399 persones seguidores
	Twitter	1.164 persones seguidores
Empresa, Comerç i Ocupació	Web	-

