

INFORME FINAL

CONSTRUÏM LES AGENDES URBANA I 2030

PROCÉS PARTICIPATIU PER A LES AGENDES URBANES I 2030:
INFÀNCIA I ADOLESCÈNCIA - El Prat de Llobregat

El Prat de Llobregat

Ajuntament del Prat | Desembre 2023





C/ Mare de Deu del Coll 96, baixos
08023 Vallcarca, Barcelona
93 546 58 51 – 623 14 73 26
info@voltes.coop
www.voltes.coop

INDEX

1. INTRODUCCIÓ	4
2. PLANTEJAMENT DEL PROCÉS	5
2.1. Antecedents	5
2.2. Objectius	5
2.3. Agents implicats	6
3. DESCRIPCIÓ DEL PROCÉS	6
3.1. Metodologia	6
3.2. Calendari i fases del procés	8
3.2.1. Fase 1 - Diagnosi i disseny del procés	8
3.2.2. Fase 2 : Pla d'acció	9
3.2.3. Fase 3 : Retorn	9
3.2.4. Calendari de les accions	9
3.3. Accions participatives	10
3.3.1. Sessió Participativa: Jornada Adolescent	11
3.3.2. Sessió Participativa. Consell d'Infants	13
3.4. Anàlisi de la participació	16
4. RESULTATS	20
4.1. Resultats jornada adolescents	22
4.2. Resultats consell d'infants	33
4.3. Resultats conjunt adolescents i infants	42
4.4. Avaluació i conclusions de les sessions participades	46
5. ANNEXOS	49
5.1 Recull fotogràfic	51
5.2 Actes de les accions participatives	53
5.3 Resultats Propostes i Valoració Sessió Adolescents	59
5.4 Resultats de la valoració de la sessió d'adolescents	61
5.5 Material de suport gràfic	62
5.6 Participa 311	78
5.7 Repercussió en Xarxes Socials i canals de comunicació	80

1. INTRODUCCIÓ

El projecte per a la definició de l'Agenda urbana i Agenda 2030 amb infants i adolescents del Prat de Llobregat, és un procés participatiu promogut per l'Ajuntament del Prat de Llobregat i desenvolupat entre els mesos d'octubre a desembre del 2023. L'àmbit d'actuació del procés participatiu és el municipi del Prat del Llobregat.

L'objectiu principal del procés és recollir la veu i la mirada dels infants i adolescents en el procés de construcció de les Agendes 2030 i Agenda Urbana. Aquest procés recull també els objectius i les necessitats detectades durant l'elaboració del PLIA (Pla Local d'Infància i Adolescència) motiu pel qual s'ha agafat com a punt de partida per a la configuració i desenvolupament de les sessions participades.

El present document s'estructura en quatre capítols:

El primer, "**Plantejament del procés**" explica els antecedents i objectius així com els agents principals als quals va destinat aquest procés. El segon, "**Descripció del procés**" és un resum de la metodologia emprada i un relat per fases i accions desenvolupades per tal de comprendre el procés i els resultats aconseguits. El tercer, "**Resultats i Avaluació**" exposa els resultats obtinguts durant les accions participatives i una avaluació d'aquests espais i del procés en general. En últim lloc, s'inclou l'apartat "**Annexos**" amb tota la documentació rellevant generada durant el procés que certifica els resultats exposats a l'apartat anterior.

Per tal de treballar amb un llenguatge inclusiu s'ha decidit parlar en la tercera forma del plural entenent que el subjecte són "les persones" i per aquesta raó està escrit en femení.

L'informació del procés participatiu el podreu trobar al següent [enllaç](#) del portal Participa 311 de l'Ajuntament del Prat de Llobregat.

2. PLANTEJAMENT DEL PROCÉS

2.1. Antecedents

Les Agendes Urbana i 2030 són un pla d'acció per fer front als reptes socials, ambientals i econòmics posant al centre les persones, el planeta i la prosperitat.

Davant la urgència dels grans reptes globals, al final del 2015, les Nacions Unides va definir disset objectius de desenvolupament sostenible (ODS) fonamentals per preservar el planeta i fer possible una vida digna per a totes les persones que hi viuen.

L'Agenda 2030 forma part del Prat del futur que es construeix de manera oberta i col·laborativa. Durant el 2023, es té el repte de localitzar els ODS en els projectes, plans i accions que es realitzen per dissenyar de forma conjunta les Agendes 2030 i Urbana de la ciutat.

2.2. Objectius

Amb el present projecte, el Prat de Llobregat promou un procés de participació per generar **un debat amb els infants i les adolescents, entorn els Objectius de Desenvolupament Sostenible com a punt de partida per a formular propostes vinculades a l'Agenda 2030.**

L'objectiu del procés participatiu és recollir les reflexions i propostes de millora de les agendes per part de joves i infants per a garantir la màxima representativitat i diversitat d'aquest col·lectiu al Prat. Aquest procés queda emmarcat dins el procés participatiu general corresponent a l'Agenda 2030, on s'han dut a terme marxes exploratòries amb el veïnat i les entitats així com altres accions participatives al territori. La voluntat, per tant, de les sessions participatives amb infants i adolescents és recollir les necessitats i les propostes de millora pel Prat del futur i que caldrà tenir en compte per un desenvolupament més sostenible de les estratègies de canvi i consolidació a la ciutat del Prat.

Les temàtiques escollides per a desenvolupar els reptes de l'Agenda Urbana i 2030, s'han estructurat entorn de 5 temàtiques: **Persones, Partenariat, Prosperitat, Planeta i Alimentació.** Aquestes temàtiques s'han treballat conjuntament amb les propostes inicials recollides al PLIA.

Les conclusions d'aquestes sessions participatives es materialitzen en aquest informe que s'entregarà a l'equip tècnic municipal perquè sigui tingut en compte en la redacció del conjunt de l'informe del procés participatiu estructurador de l'Agenda 2030.

2.3. Agents implicats

Els agents cridats a participar del procés són infants i adolescents del conjunt de la ciutat del Prat amb una representativitat diferenciada entre els infants i les adolescents a causa dels diferents formats de les sessions participatives plantejades.

Pel que als **infants**, s'ha treballat a través del **Consell dels Infants**, un òrgan de participació dels infants de la ciutat que s'emmarca en el programa "El Prat, ciutat dels infants i adolescents" i que des de 1999 repensa la ciutat d'acord amb les seves necessitats i suggeriments. Aquest grup de nois i noies està format per alumnes d'entre 9 i 12 anys (5è i 6è de primària).

La participació amb **adolescents**, s'ha treballat a través d'una jornada de 4 h amb delegats i delegades en horari lectiu. En aquesta jornada ha participat un grup nombrós d'adolescents representants del Prat (delegades de curs, delegades lila, conselleres verdes i representants del consell d'adolescència) que ha estat conformat per 106 alumnes de 3r i 4t d'ESO i 1r i 2n de Batxillerat de diferents centres educatius.

3. DESCRIPCIÓ DEL PROCÉS

3.1. Metodologia

La metodologia de treball emprada en el procés té l'objectiu de generar espais de diàleg, d'escolta i d'entesa entre els agents implicats i permetre la recollida i prioritització de propostes. En totes les sessions la metodologia de treball ha permès fomentar el treball en equip i l'espai de debat per exposar les necessitats i propostes per al Prat del futur, emmarcades en el context del procés participatiu per a construir les Agendes Urbana i 2030 del Prat de Llobregat.

Per a tal, la metodologia emprada es basa en els següents aspectes:

- **Transmissió de la informació** i posada en comú de tots els aspectes relacionats amb el context de la creació de les agendes urbana i 2030 i els ODS (objectius pel desenvolupament sostenible) com eixos i objectius a assolir.
- **Inclusivitat i diversitat** a través d'un llenguatge entenedor i dinàmiques accessibles pel públic infantil i adolescent, protagonistes principals del procés.
- **Diversitat en les eines i dinàmiques participatives** per recollir les visions i propostes del màxim nombre possible de persones, i treballar posicionaments individuals i possibilitar la construcció col·lectiva i la prioritització de propostes.

La metodologia general amb la qual s'ha treballat per a la dinamització de les sessions amb l'objectiu de fomentar la participació i la recollida de propostes, ha permès abordar les temàtiques i eixos de treball **des de l'experiència individual a la col·lectiva**. Posant les necessitats i vivències de cada persona que participa en les sessions, compartint-les i valorant-les és com es pren consciència de les diferents opinions i

visions. D'aquesta forma es realitza un procés de recollida de propostes de millora i transformació del Prat de Llobregat des de la mirada dels adolescents i infants, col·lectius que solen tenir menys veu en les accions urbanes.

Amb aquest procés i la metodologia proposada es respon a la necessitat que els infants i adolescents, actuals i futurs ciutadans del Prat, puguin participar activament en la creació de les Agendes, enteses com a plans de ciutat que volen plantejar estratègies per continuar treballant per una ciutat que faci front als reptes socials, ambientals i econòmics posant al centre les persones, el planeta i la prosperitat, a partir dels 17 Objectius de Desenvolupament Sostenible (ODS).

En totes les sessions les dinàmiques proposades s'han estructurat amb el següent esquema:

- **Espai informatiu** per contextualitzar la sessió i entendre els objectius del procés i el seu impacte en el futur del Prat de Llobregat
- **Espai de reflexió i treball en grups mitjans**, dividits segons les temàtiques eix del procés, per aprofundir en les propostes plantejades de base i comprendre el seu significat i importància
- **Espai de treball en grups petits, per poder debatre i proposar**, des de les necessitats individuals, propostes col·lectives pel futur del Prat
- **Espai de prioritització en format plenari**, per tal de compartir les propostes sorgides i la prioritització de les propostes més significatives de cada temàtica que s'han escollit arran de l'espai de treball i reflexió.

Per a poder adaptar la metodologia als agents implicats al procés i plantejar unes accions participatives adequades als objectius, el procés s'ha estructurat principalment en dues accions:

- **Jornada amb adolescents**: espai de trobada de 106 adolescents i joves representants dels diferents centres educatius i espais juvenils del Prat, creat especialment per aquest procés.
- **Sessions amb el Consell d'Infants**: sessions de treball amb un grup d'Infants representants de la infància al Prat que ja existia, el Consell d'Infants. Aquesta acció s'ha dividit en dues sessions de treball per adaptar-nos al funcionament del Consell.

La metodologia emprada durant la jornada amb adolescents recull les següents consideracions específiques:

- Minimitzar el moviment de persones durant la sessió organitzant les participants directament per grups a l'inici de la jornada i realitzar el tancament en plenari.
- Repartir etiquetes per colors per assignar els grups temàtics a cada participant.
- Valorar la divisió de la jornada en espais de grups reduïts segons eixos temàtics per garantir una participació més activa i crear espais de debat i reflexió.

- Elaborar suports gràfics amb continguts que permetin una millor recollida de les opinions i garanteixi una posterior devolució.
- Prioritzar el recull dels resultats qualitius a través dels debats grupals i els resultats quantitatius a través de suports físics i de votació.

La metodologia emprada durant les sessions del Consell d'Infants recull les següents consideracions específiques:

- Per a fer més accessible la comprensió dels reptes de l'Agenda Urbana i 2030, es reformularà el contingut a nivell gràfic i sobretot s'adaptaran les propostes amb un llenguatge entenedor i adaptat a la infància que fomenti els espais de debat i la seva participació activa.
- Per a fomentar una bona comprensió de la finalitat de la sessió es farà una introducció dels conceptes de treball i dels resultats de la sessió anterior
- Es recomana que les participants es comprometin a participar de les sessions previstes per tal de facilitar la continuïtat dels resultats.
- Es treballarà en format de petits grups per a l'elaboració i comprensió de les propostes de forma més conscient, des de l'experiència individual, tot i que principalment en aquest cas al tractar-se d'un grup total de participants més reduït, es prioritzarà el treball amb tot el grup per fomentar el debat i la reflexió.
- Es durà a terme una devolució dels resultats obtinguts perquè els infants puguin fer d'altaveus i es doni continuïtat al conjunt del procés participatiu.

3.2. Calendari i fases del procés

3.2.1. Fase 1 – Diagnosi i disseny del procés

La "**Fase 1 - Diagnosi i disseny del procés**" s'ha centrat en dos eixos principals per tal de conèixer els estudis previs realitzats al territori i els agents implicats en els diferents espais de participació de la ciutat.

Per un costat, s'ha dut a terme un estudi del PLIA (Pla Local d'Infància i Adolescència) i les propostes vinculades a aquest, per a reconèixer les principals necessitats dels infants i els adolescents del Prat de Llobregat. Un cop analitzades, juntament amb les tècniques municipals, s'ha seleccionat aquelles propostes vinculades als ODS i les temàtiques a abordar durant les sessions participades.

Una vegada portada a cap aquesta diagnosi, s'ha adaptat el disseny i metodologia del procés participatiu segons la previsió inicial, per a poder garantir aproximacions més específiques de treball entorn dels objectius generals. Les modificacions s'han centrat en els següents objectius:

- concreció de les dinàmiques segons la previsió de participació
- repartició i equilibri del volum de propostes per a cada temàtica
- definició dels documents de suport i registre de les intervencions durant les sessions.

Així doncs, segons s'exposa al calendari general, la Fase 1 s'ha desenvolupat en un període de tres setmanes durant el mes d'octubre.

3.2.2. Fase 2 : Pla d'acció

La "**Fase 2: Pla d'acció**" s'ha enfocat en el desenvolupament de les sessions per a adolescents i infants durant el procés participatiu.

Aquesta fase ha tingut com a principal repte, la correcta coordinació i dinamització per part de l'equip de Voltes així com l'assoliment dels objectius inicialment establerts. El format del procés participatiu ha permès consolidar la proposta metodològica durant la sessió participativa amb adolescents i poder disposar del temps suficient per a realitzar les modificacions pertinents per a treballar amb les sessions amb infants.

Les accions participatives, segons s'indica al calendari exposat a continuació, s'han executat en un període de quatre setmanes durant el mes de novembre.

3.2.3. Fase 3 : Retorn

La "**Fase 3: Retorn**" recull el treball per l'elaboració de l'informe dels resultats recollits a les sessions participatives, així com les interpretacions pertinents per a extreure les conclusions generals del procés participatiu.

Aquesta fase ha permès poder fer una anàlisi del grau de participació, detectar les propostes prioritzades per a cada temàtica de treball i recollir la valoració de les participants en relació amb cadascuna de les sessions realitzades.

L'informe del procés, segons s'indica al calendari general, s'ha elaborat durant un període de tres setmanes durant el mes de desembre.

3.2.4. Calendari de les accions

A continuació es mostra el Calendari de les accions realitzades segons la fase del procés i en els mesos en els quals s'han realitzat.

	OCTUBRE		NOVEMBRE		DESEMBRE	
Fase 1: Diagnosi i Disseny del procés	Anàlisi del Pla Local d'Infància i Adolescència	Equivalència de propostes segons PLIA i Agenda 2030.				
Fase 2: Pla d'acció			9 N: Sessió Participada Adolescents	15 N: Sessió 1 Participada 22 N: Sessió 2 Participada 24N: Registre Propostes al Participa 311		
Fase 3: Return					Elaboració de la memòria del procés participatiu.	

3.3. Accions participatives

Per a avançar en la definició de l'Agenda Urbana i 2030, s'ha dinamitzat 3 sessions participatives; **1 sessió amb adolescents i 2 sessions amb infants.**

Aquestes accions emmarcades dins el procés participatiu són les estructures mitjançant les quals els infants i adolescents poden **aportar la seva visió i propostes a dur a terme per a la millora de les estratègies de l'Agenda 2030** i les seves estratègies d'implementació.

Les **sessions participatives** són accions de **caràcter obert i participatiu** que permeten generar espais d'escolta i reconeixement entre les joves participants. Són en aquests espais on es comparteixen les necessitats i els interessos personals de cadascuna de les participants amb l'objectiu de plantejar propostes en ressonància als objectius plantejats.

La informació recollida durant les accions s'emmarca dins de les **5 temàtiques de treball** plantejades i les propostes d'estudi estan associades a aquestes temàtiques dins el procés participatiu. Tanmateix, durant les accions també s'han **recollit noves propostes que els infants i adolescents han expressat en relació amb les reflexions conjuntes fetes** i envers les necessitats que han manifestat durant els espais de treball. En aquest sentit, les accions s'han plantejat com un espai d'aportacions i millores a propostes ja inicialment plantejades, i al mateix temps un espai per a recollir noves propostes i accions més concretes per a la seva implementació.

Els **objectius comuns** establerts a assolir durant les accions participatives són els següents:

- Informar i capacitar les i els joves sobre els objectius del procés participatiu i la importància de l'Agenda 2030 i Urbana.
- Revisar i millorar les propostes plantejades com a reptes per infants i adolescents al PLIA.
- Millorar i proposar noves propostes d'acord amb els objectiu de les Agendes urbanes i 2030 segons les temàtiques Persones, Planeta, Prosperitat i Partenariats.
- Categoritzar les diferents propostes segons tipologies i eixos temàtics.
- Acordar quines són les propostes que s'incorporaran als resultats del procés participatiu i ordenar-les per número de suports.
- Informar sobre les següents fases del procés i els espais de participació i seguiment de les propostes.

Els resultats d'aquestes accions es traslladen al capítol "4. Resultats" on s'especifiquen el conjunt de propostes que s'han recollit i es recullen els suports i les accions concretes per al desenvolupament de les propostes existents i aquelles que s'han formulat de nou.

3.3.1. Sessió Participativa: Jornada Adolescent

Dia de l'activitat	9 de novembre de 2023
Durada de l'activitat	de 9h a 13h
Lloc de l'activitat	Cèntric, Espai Cultural del Prat de Llobregat
Nombre d'inscripcions	126 adolescents
Nombre d'assistència	106 adolescents
Gènere (F / M / altres)	46 F - 60 M
Representació	les persones participants són adolescents i joves del Prat que formen part de grups de delegades verdes, liles o delegats de curs com a representants dels diferents centres educatius del Prat: IES Salvador Dalí, IES Estany de la Ricarda, IES Ma de Déu del Carme, IES Baldiri Guilera, IES Ribera Baixa, Escola Nostra Senyora del Mar, IES Pepa Colomer, Escola la Seda, IES Rosa Ribas Parellada
Web Participa 311	Enllaç web

Aquesta sessió s'ha realitzat en format plenari per a la presentació i devolució dels resultats i per grups per a la revisió, incorporació de noves propostes i prioritització de les propostes segons les 5 temàtiques de treball plantejades.

L'assignació de les propostes vinculades a cada grup de participació, han sigut les següents:

- **Partenariat** = 7 propostes - 1 GRUP
- **Persones**= 13 propostes - 2 GRUPS
- **Planeta** = 13 proposta - 2 GRUPS
- **Prosperitat**= 13 propostes - 2 GRUPS
- **Alimentació** = 0 propostes* - 1 GRUP

** El grup d'Alimentació dinamitzat per les companyes de Fundació Espigoladors, al no disposar provinents del PLIA en relació a aquesta temàtica van optar per elaborar unes propostes internes.*

L'estructura plantejada per aquesta sessió ha sigut la següent:

Primera Part: Benvinguda i presentació

- Entrada i Recepció
- Benvinguda institucional
- Explicació per capacitar què son les agendes i què signifiquen

Segona Part: Treball en grups

- Revisió de propostes
- Creació de noves propostes
- Valoració ponderada de les propostes
- Priorització segons puntuació

Segona Part: Retorn Resultats

- Presentació propostes finals de cada temàtica
- Votació final d'una proposta per temàtica
- Espai de tancament
- Espai diana d'avaluació

El **funcionament i les dinàmiques** plantejades per a cada part de la sessió són les següents:

Primera Part: Benvinguda i presentació

- Una vegada registrades les participants, s'ha presentat el context de la sessió i les temàtiques més significatives corresponents a l'Agenda 2030.
- A continuació, s'ha elaborat una explicació dels continguts a treballar durant la jornada, les dinàmiques i els espais de participació
- Finalment, s'han introduït a les dinamitzadores referents a cada grup i temàtica.

Segona Part: Treball en grups

- S'ha obert un primer espai en grups de 2-3 persones per a realitzar un treball qualitatiu sobre 1 o 2 propostes a través de fitxes amb l'objectiu de revisar i millorar les existents.
- La fitxa de revisió ha incorporat les següents preguntes:
 - Estàs d'acord amb la proposta - escala d'avaluació "escala de Likert"
 - Com t'afecta o et pot afectar en el teu dia a dia?
 - Com ho faries?
- A continuació, cada grup ha fet una explicació de les fitxes i s'han recollit les aportacions, les intervencions puntuals i les noves propostes a través d'un quadre resum en paperògraf. Aquest quadre inclou els següents apartats: propostes de valoració fitxa + concreció de les propostes + suports obtinguts durant la votació.
- Finalment, per a prioritzar les propostes s'ha efectuat una votació amb una puntuació definida segons els colors dels gomets. De les propostes més votades segons aquest barem, s'escullen les 3 propostes més votades de cada grup. En el cas el grup de Partenariat i alimentació que només treballava aquesta temàtica un sol grup, s'han escollit les 6 més votades.

Tercera Part: Retorn Resultats

- Prèviament a la posada en comú en plenari, les dinamitzadores de la sessió, han realitzat un buidatge dels resultats obtinguts a cada grup al suport digital Miro. Aquest recull s'ha focalitzat en el registre de les puntuacions de cadascuna de les propostes i la detecció de les 3 propostes finalistes.
- Durant la devolució en plenari fet a l'auditori de l'equipament, la dinamitzadora de cada grup, ha exposat els resultats assolits per a la temàtica de treball i exposa les 6 propostes finalistes. Una vegada duta a terme la presentació, es convida les participants a fer la votació de forma individualitzada d'una proposta per temàtica a través de la butlleta de votació que es recollirà a les urnes ubicades a la sortida. Aquest procés s'ha repetit per a cadascun dels grups.
- Finalment, s'ha fet un tancament de la sessió i s'ha convidat les participants a dipositar el seu vot i realitzar la dinàmica d'avaluació a través d'una diana de valoració.

3.3.2. Sessió Participativa. Consell d'Infants

Sessió 1: Presentació i revisió de les propostes

Dia de l'activitat

15 de novembre de 2023

Durada de l'activitat

de 17:30h a 18:30h

Lloc de l'activitat

Cases d'en Puig, el Prat de Llobregat

Nombre d'infants Consell	20/25 infants
Nombre d'assistència	14 infants
Gènere (F / M / altres)	11 F - 3 M
Representació	les persones participants són infants entre 10 i 11 anys, representants de diferents centres educatius del prat
Web Participa 311	Enllaç web

Aquesta sessió s'ha realitzat en format plenari per a la presentació i devolució dels resultats i per grups per a la revisió, incorporació de noves propostes i prioritització de les propostes segons les 5 temàtiques de treball plantejades.

L'assignació de les propostes vinculades a cada taula de participació, han sigut les següents:

- **Grup 1: Planeta** = 13 propostes
- **Grup 2: Persones** = 11 propostes
- **Grup 3: Prosperitat** = 13 propostes
- **Grup 4: Partenariat** = 7 propostes
- **Grup 5: Alimentació** = 12 propostes

Primera Part: Benvinguda i presentació

- Inicialment, s'ha realitzat una breu explicació sobre el context del procés participatiu i s'exposa una presentació amb l'explicació de cada temàtica a treballar durant la sessió entorn de l'Agenda 2030.

Segona Part: Treball en grups

- En taules de treball, s'han distribuït les propostes a treballar tot realitzant una primera lectura de les propostes.
- Una vegada revisades les propostes, s'ha convidat els infants a ubicar les propostes en dues columnes. A la Nevera s'han previst les propostes a conservar i, a la Paperera, les propostes a descartar.

Tercera Part: Retorn Resultats

- Realitzada aquesta primera dinàmica de prioritització, cadascuna de les taules de treball han presentat els resultats obtinguts per tal d'expressar les seves reflexions i obtenir el consens de totes les participants.
- Finalment, s'ha efectuat una lectura de les propostes resultants a cada categoria - Nevera i Paperera - tenint en compte que les propostes que es conservin, seran les que es treballaran a la següent sessió.

Sessió 2: Millora i prioritització de les propostes

Dia de l'activitat	22 de novembre de 2023
Durada de l'activitat	de 17:30h a 19:30h
Lloc de l'activitat	Cases d'en Puig, el Prat de Llobregat
Nombre d'infants Consell	20/25 infants
Nombre d'assistència	10 infants
Gènere (F / M / altres)	8 F - 2 M
Representació	les persones participants són infants entre 10 i 11 anys, representants de diferents centres educatius del prat
Web Participa 311	Enllaç web

La sessió s'ha realitzat en una primera part en grups de treball de 2 persones i una segona part en plenari per a fer la devolució de les reflexions realitzades així com l'exercici de prioritització a través d'una votació que s'explica a continuació. L'**assignació de les propostes** treballades, després dels resultats obtinguts a la primera sessió, segons les temàtiques de treball plantejades, han sigut les següents: **Planeta** = 8 propostes; **Persones** = 11 propostes; **Prosperitat** = 8 propostes; **Partenariat** = 6 propostes; **Alimentació** = 8 propostes

Per tant, l'exercici de millora i prioritització, objectiu principal a abordar, s'ha centrat entorn de les **40 propostes** seleccionades a la primera sessió.

Primera Part: Benvinguda i presentació

- S'ha dut a terme una explicació de la sessió anterior tan metodològicament per a recordar els temes treballats com els resultats obtinguts d'aquesta.

Segona Part: Treball per revisar les propostes

- En grups de parelles s'ha realitzat una repartició equitativa de la totalitat de propostes i, com document de registre de cadascuna d'aquestes, s'ha facilitat una fitxa on recollir les següents preguntes:
 - Estàs d'acord amb la proposta?
 - Quines mancances detecteu o quines necessitats teniu?
 - Com ho faries? Concreta les accions per poder realitzar-la.

- La distribució de les propostes, ha diferenciat de la primera sessió, s'ha fet de forma aleatòria però garantint entre 1 i 2 propostes de cada temàtica per parella de treball.
- El promig de propostes treballades per parelles en aquesta primera part ha sigut de 6 propostes.

Tercera Part: Explicació i prioritització de les propostes

- Per cada temàtica, s'han presentat totes les reflexions fetes entorn de la fitxa de valoració facilitada i s'ha executat per ordre de registre per a cadascuna de les propostes.
- Finalment, s'ha dut a terme una dinàmica de votació a través de gomets de diferents colors i el següent criteri de puntuació especificat. (Verd: 3 punts, groc: 2 punts i taronja: 1 punt)
- La dinàmica s'ha repetit per a cadascuna de les temàtiques (10 minuts explicació + 5 puntuacions) establint una votació per a cadascuna de les propostes.

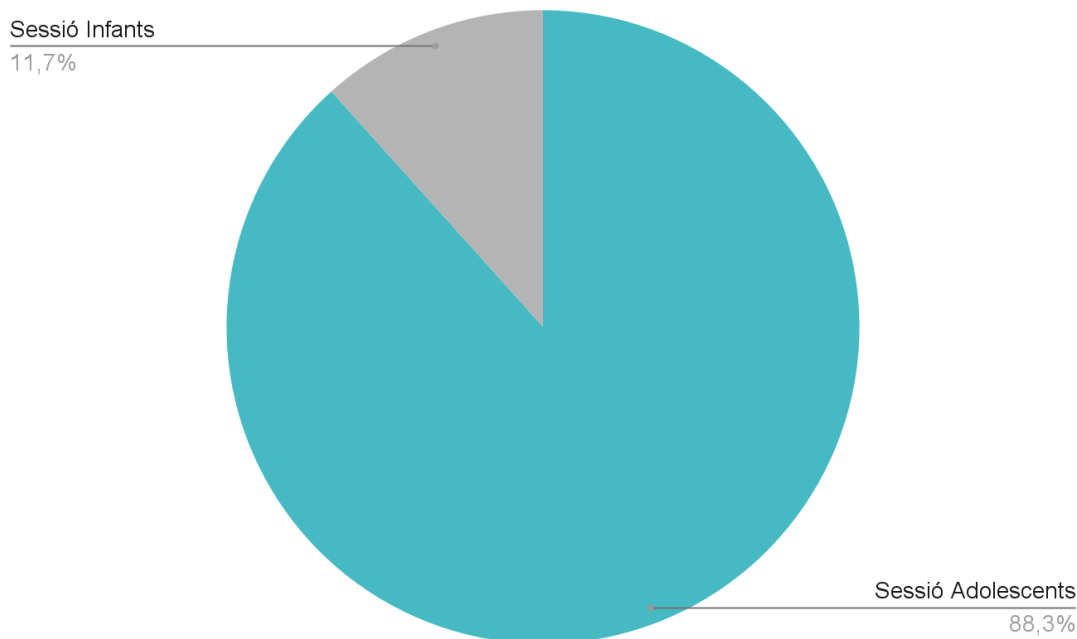
3.4. Anàlisi de la participació

El procés participatiu té per objectiu convidar als infants i adolescents del Prat de Llobregat a generar un espai de participació activa entorn dels ODS associats a l'Agenda Urbana 2030 i plantejar propostes de millora d'aquestes.

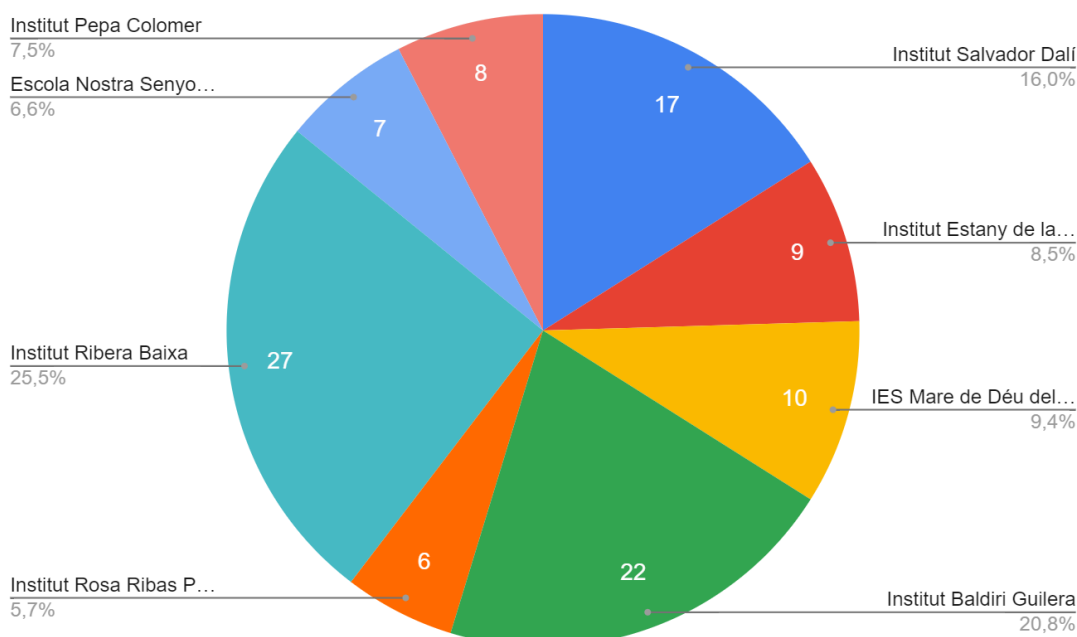
La visibilitat i coneixement d'aquest procés per part dels infants i adolescents és destacable, pel que fa al desenvolupament directe i indirecte de les temàtiques que giren al voltant dels ODS tant a les aules com als espais de participació, principalment als consells.

El nombre de persones que han participat en les 3 sessions realitzades ha sigut d'un total de 120 infants i adolescents del Prat de Llobregat.

Com es pot comprovar als gràfics de més avall, la primera **sessió amb adolescents** ha sigut la que ha concentrat més participacions amb un total de **106 persones, un 88,30%**. En les dues sessions del **Consell d'Infants** han participat un total de **14 infants, un 11,70%** del total de la participació.



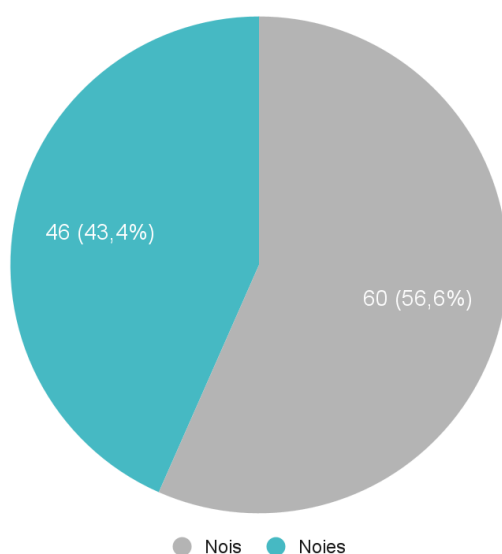
En relació amb la sessió d'adolescents, a causa de la participació per part dels centres educatius, s'ha observat que els centres amb major participació han estat els següents: **Institut Ribera Baixa 27,50 alumnes (25,50%)**, **l'Institut Baldiri Guilera amb 22 alumnes (20,80%)** i **l'Institut Salvador Dalí amb 17 alumnes (16,0%)**. Per tant, amb la participació d'aquests centres s'ha arribat a una participació del **62,30%** en relació amb la totalitat de la participació.



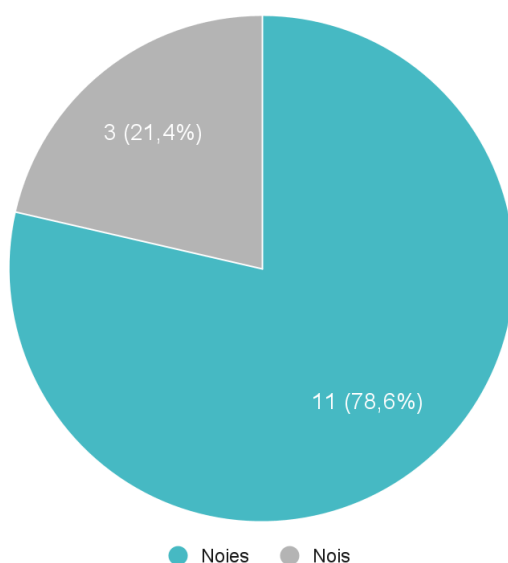
Una altra qüestió a tractar és l'anàlisi de les dades sociodemogràfiques de les persones participants. La participació ha estat força heterogènia, en relació amb el gènere, tot i la gran diferència entre la sessió amb adolescents on la participació per part del gènere masculí ha sigut superior amb un 52,90% de la participació. En el cas de les sessions amb el Consell d'Infants, la participació del gènere femení ha sigut del 78,60%.

Cal tenir en compte que les dades extretes per a l'anàlisi de participació segons gènere s'han valorat segons Nom i Cognom de les participants i no la percepció d'identitat de gènere, ja que aquesta dada no s'ha recollit en el registre d'inscripció.

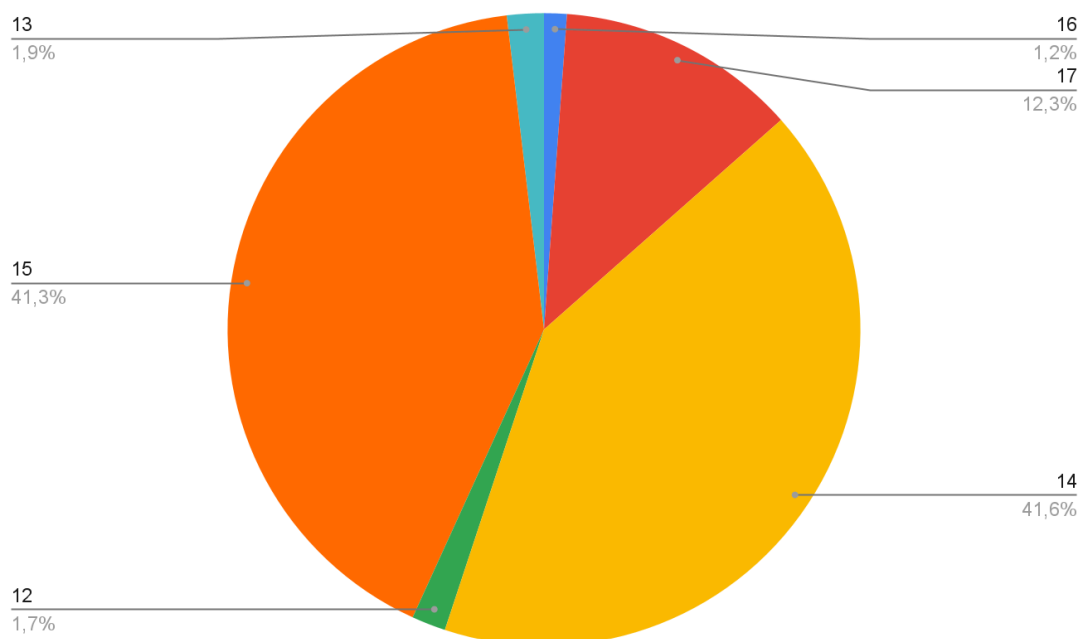
Gènere - Sessió Adolescents



Gènere - Sessió Infants



Finalment, pel que fa a la dimensió etària, s'ha realitzat una equivalència d'edat segons els cursos de primària i secundària participants i, com s'observa a la següent gràfica, la **participació en la sessió d'adolescents** ha sigut **molt significativa** pel que fa a la participació de les **adolescents d'entre 14 i 15 anys (3r i 4t d'ESO) equivalent el 82,90%** de la participació total. El tercer grup d'edat de més participació ha sigut les joves d'entre 16 i 17 anys (1r i 2n de batxillerat) amb 12,3%. El col·lectiu amb menys representativitat ha sigut el de 12 i 13 anys (1r i 2n d'ESO) que només ha suposat un 3,60% de la participació de la sessió.



4. RESULTATS

Un cop finalitzat el procés participatiu es valora molt positivament les aportacions, debats i propostes generades. Com a resultat principal cal destacar que s'ha assolit un dels objectius principals del procés, la participació activa i de forma representativa dels adolescents i infants del Prat com a futurs ciutadans i la seva implicació en prendre decisions sobre estratègies i propostes de transformació de la ciutat.

Per tal d'estructurar els resultats de tot el procés, el **present informe recull els resultats específics de les diferents accions participatives**, la Jornada d'adolescents i les sessions del Consell d'Infants, i finalment també **recull els resultats de les propostes finals prioritzades amb més suport**. D'aquesta manera, la informació que es presenta en aquest apartat està organitzada per tal de reconèixer amb detall les aportacions, concrecions i propostes específiques, així com les estratègies d'implantació de les propostes que s'han treballat durant el procés. També es recullen els suports que han obtingut totes les propostes de forma separada, tant per part del col·lectiu d'adolescents com el d'infants.

En tot moment els resultats presentats fan referència a les propostes plantejades com a propostes base amb les quals s'ha treballat durant tot el procés, tal com s'explica a l'apartat 3.3 Accions participatives. Aquestes propostes es mostren en tot moment classificades i exposades segons els següents criteris:

- **Origen de la proposta:** aquest depèn de si són propostes base que es recullen del PLIA (pla Local d'infància i Adolescència), de les estratègies d'Emergència climàtica o són propostes noves que han sorgit durant les accions participatives.
- **ODS al que s'associen:** aquesta característica fa referència al Objectiu de Desenvolupament sostenible al qual s'associa la proposta
- **Temàtica del procés:** classificació simplificada de l'àmbit d'acció i estratègia municipal en el qual s'engloba cada proposta
- **Suports rebuts:** aquest criteri fa referència al número de votacions de suport que ha rebut cada proposta, ja sigui en la sessió d'infants com en la d'adolescents.

L'apartat final presenta un quadre resum amb totes les propostes prioritzades, classificades segons les 5 temàtiques i especificant quin ha estat l'origen de la formulació de cada proposta. Aquest document de resultats final és el que ens permet veure de forma simplificada les **39 propostes que tenen més rellevància** i que creuen que són més importants a dur a terme tant els infants com adolescents del Prat així com les **10 propostes finalistes**, dues de cada temàtica, que han rebut més suports ja sigui del col·lectiu d'infants com del col·lectiu d'adolescents.

A continuació es mostren de manera quantitativa i qualitativa els resultats del **Procés participatiu** classificats segons el tipus de sessió participativa (Jornada adolescents o Sessions del Consell d'Infants), la Priorització de les propostes segons la metodologia i dinàmiques de treball de cada sessió, les estratègies d'implementació de les propostes amb més puntuació de priorització.

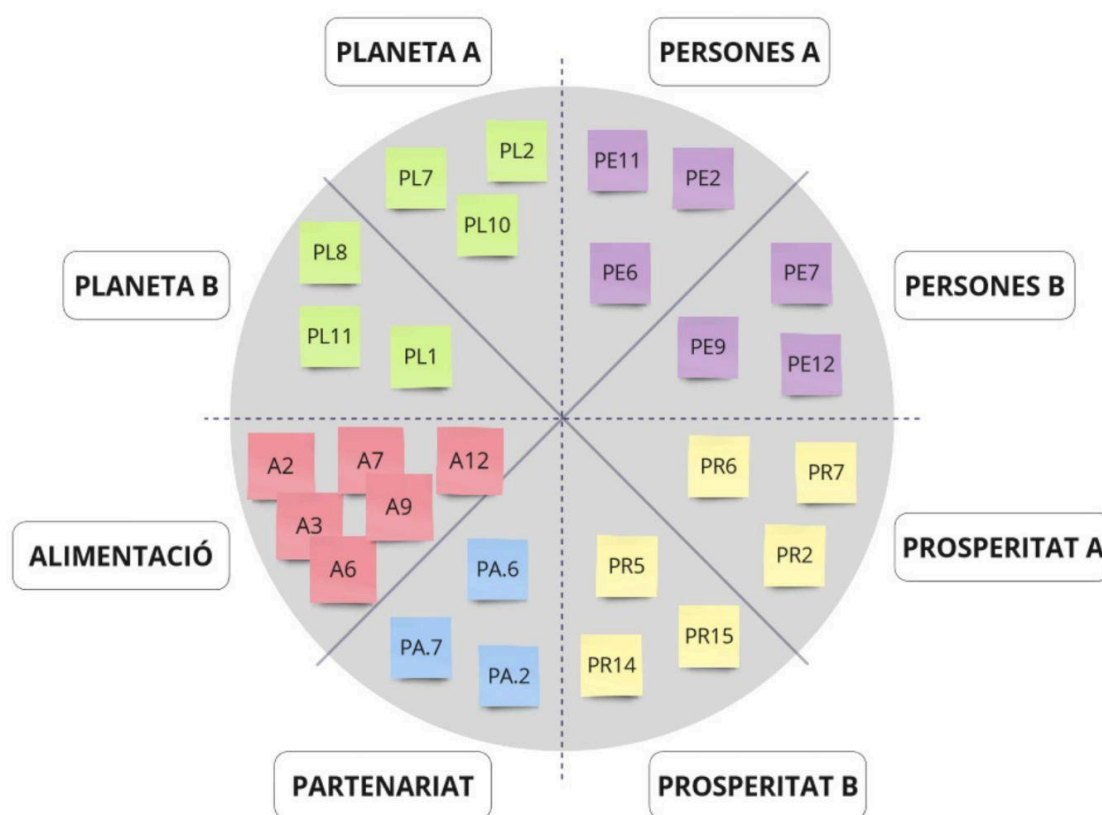
Aquest apartat del document està realitzat amb l'objectiu de ser una **síntesi de propostes i resultats prioritzats** perquè es puguin incorporar al Procés participatiu global de tota la ciutadania de les Agendes Urbana i 2030. Els resultats serveixen de guia i treball per a l'Ajuntament del Prat per tal d'elaborar les Agendes com a plans de ciutat estratègics per fer front als reptes socials, ambientals i econòmics posant al centre les persones, el planeta i la prosperitat, a partir dels 17 Objectius de Desenvolupament Sostenible.

Per aquest motiu, els resultats d'aquest apartat no es poden considerar definitius sinó que són el fruit del **treball col·lectiu elaborat pels adolescents i infants del Prat** en la fase d'elaboració, millores i concreció de propostes.

4.1. Resultats jornada adolescents

Relació entre la metodologia i els resultats obtinguts

Els resultats obtinguts han sigut recollits quantitativament a través de les votacions que ens han fet arribar les joves sobre les propostes prioritzacions prèviament als grups de treball. A través d'unes butlletes de votació, han pogut expressar els seus criteris de votació segons les ponències realitzats per les dinamitzadores on s'han explicat les propostes finalistes.



Aquests resultats han sigut possibles gràcies als debats i reflexions generats en els espais grupals on, a través d'unes fitxes de valoració han pogut valorar, exposar les seves necessitats i definir les primeres accions a dur a terme per a fer-les efectives. A l'apartat "Definició de les estratègies d'acció i implementació segons temàtica" s'exposen les reflexions i aportacions recollides per a cada temàtica de treball.

Devolució de les propostes prioritzades.

La sessió ha permès fer un doble exercici de priorització, tant en el debat generat en els espais de treball per grups a través d'un sistema de ponderació, com a l'espai de plenari de la sessió amb totes les participants a través de les votacions amb butlleta.

Els criteris per a definir la priorització de les propostes amb els que s'ha treballat durant els espais de petits grups s'expliquen a continuació per tal de tenir una millor comprensió de les propostes prioritzades.

Un dels criteris de priorització ha estat la voluntat de tenir un mateix nombre de propostes per cada temàtica i així **aconseguir un resultat equilibrat i equitatiu**. Aquest equilibri semblava important per tal de recollir el mateix nombre de propostes de cada àmbit a l'hora de treballar les Agendes Urbana i 2030. Per altra banda, per tal de poder **entrar en profunditat en la reflexió i estratègies d'implementació** de les propostes prioritzades, també s'ha escollit seleccionar-ne un número reduït, 6 propostes de cada temàtica. D'aquesta manera com a resultat de la sessió ens donava un volum de 30 propostes a portar a votació. Finalment, **la viabilitat també ha estat un criteri per escollir quantes propostes prioritzar**, ja que en prioritzar un nombre reduït de propostes de cada temàtica a portar a votació, es destaquen les més rellevants i això facilita que pugui ser més viable el seu desenvolupament i posada en pràctica en el treball de les Agendes Urbana i 2030 com a plans d'acció estratègics de la ciutat.

El quadre resum de les propostes prioritzades de cada temàtica i les descartades durant els espais de treball en grups és el següent:

PARTENARIAT	
PA1. Estendre els espais de participació i els canals d'escolta d'infants i adolescents a tots els centres educatius	Prioritzada
PA2. Incloure a tots els processos de participació ciutadana mecanismes per escoltar la veu d'infants i adolescents	Prioritzada
PA3. Potenciar el programa "El Prat, Ciutat dels Infants", per difondre els seus drets i empoderar el Consell d'Infants	No Prioritzada
PA4. Ampliar els espais participació d'adolescents a la ciutat, d'acord amb les seves necessitats i interessos.	Prioritzada
PA5. Reforçar els espais de participació i els canals de comunicació de recursos i activitats per a les famílies.	Prioritzada
PA6. Adaptar la comunicació i la informació municipal a infants i adolescents en tot allò que els hi afecti.	Prioritzada
PA7. Dissenyar amb els i les adolescents l'oferta d'activitats culturals, esportives, d'oci i lleure, en els diferents espais i equipaments	Prioritzada
PERSONES	
PE1. Millorar la salut emocional i psicològica d' infants, adolescents i famílies.	No prioritzada

PE2. Ampliar els suports social i educatiu en casos de conflictivitat i de ruptura familiar.	Prioritzada
PE3. Reforçar l'acompanyament en les transicions entre etapes educatives i entre serveis.	No prioritzada
PE4. Garantir les condicions per desplegar els projectes educatius d'escoles i instituts, dins i fora de l'horari lectiu	No prioritzada
PE5. Habilitar a nivell de ciutat més espais i suports per a l'estudi d'infants i adolescents.	No prioritzada
PE6. Potenciar la formació i les eines per a docents i famílies per ajudar a adolescents a fer front a les situacions de malestar.	Prioritzada
PE7. Fer l'oferta educativa i socioeducativa més inclusiva, potenciant l'autonomia de tots els infants i adolescents.	Prioritzada
PE8. Integrar la coeducació a nivell de ciutat a totes les etapes educatives	No prioritzada
PE9. Posar al centre de l'agenda de la ciutat el benestar psicològic i emocional d'infants, adolescents i famílies.	Prioritzada
PE10. Millorar la prevenció de les conductes violentes a través del treball de les emocions des de la petita infància.	No prioritzada
PE11. Potenciar eines, formació i suport professional a infants i adolescents per detectar i denunciar les situacions d'assetjament.	Prioritzada
PE12. Treballar de forma anual amb famílies i centres educatius sobre l'ús i abús de les pantalles i els seus efectes.	Prioritzada
PE13. Garantir una qualitat de l'aire apta per una bona vida.	No prioritzada
PLANETA	
PL1. Fomentar la corresponsabilitat en la cura de l'espai públic (parcs, places i zones verdes)	Prioritzada
PL2. Generar mesures per responsabilitzar-nos de les emissions relatives al nostre consum diari	Prioritzada
PL3. Incentivar el canvi d'una societat del consum a un consum de les necessitats.	No prioritzada
PL4. Treballar per aconseguir l'objectiu de residu zero en el model de vida.	No prioritzada
PL5. Reforçar l'educació per la sostenibilitat al sistema educatiu i a l'educació no formal	No prioritzada
PL6. Incorporar els reptes de la sostenibilitat i l'emergència climàtica en el debat cultural.	No prioritzada
PL7. Facilitar el desenvolupament de projectes col·lectius d'aprenentatge i acció per a l'emergència climàtica.	Prioritzada
PL8. Fer del nou barri de Seda-Paperera un barri d'emissions zero.	Prioritzada
PL9. Potenciar els espais protegits garantint un funcionament amb els recursos suficients	No prioritzada
PL10. Garantir el manteniment dels aqüífers del Delta i evitar-ne la salinització.	Prioritzada

PL11. Aprofitar l'aigua regenerada.	Prioritzada
PL12. Millorar la qualitat de l'aigua del riu	No prioritzada
PL13. Aplicar mesures per actuar davant els episodis de calor.	No prioritzada
PROSPERITAT	
PR1. Eliminar les barreres físiques d'accés als espais i equipaments de la ciutat per a tots els infants i adolescents.	No prioritzada
PR2. Acompanyar les famílies per trencar la bretxa digital en l'accés a ajuts, serveis i activitats de la ciutat.	Prioritzada
PR3. Potenciar les relacions intergeneracionals a l'espai públic per al reconeixement mutu.	No prioritzada
PR4. Afavorir els espais de relació i vincle entre infants, adolescents i famílies diverses per reconèixer la diversitat com a riquesa.	No prioritzada
PR5. Fer més verds, segurs i inclusivament els parcs, carrers i places i fomentar el joc i l'aprenentatge a l'espai públic per a totes les edats.	Prioritzada
PR6. Millorar la mobilitat a peu, en bicicleta i patinet pel Prat.	Prioritzada
PR7. Potenciar els espais esportius a l'aire lliure i oberts a tothom	Prioritzada
PR8. Fer créixer la participació d'infants i adolescents en entitats i espais d'educació en el lleure de la ciutat.	No prioritzada
PR9. Ampliar l'oferta esportiva i cultural a preus accessibles i amb perspectiva de gènere.	No prioritzada
PR10. Millorar la comunicació de les activitats socioeducatives de la ciutat a infants, adolescents i famílies.	No prioritzada
PR11. Desplegar un model de mobilitat compartida a la ciutat del Prat	No prioritzada
PR12. Racionalitzar l'ús del vehicle privat motoritzat	No prioritzada
PR13. Introduir la biodiversitat en la ciutat.	No prioritzada
PR14. Recolzament a famílies vulnerables per millorar l'educació dels infants i garantir l'accés universal a l'educació	Prioritzada
PR15. Augmentar la seguretat per tota la ciutadania	Prioritzada
ALIMENTACIÓ	
A1. Saber la opinió dels joves a través de dinàmiques en horari escolar	No Prioritzada
A2. Recollir la opinió dels joves a través d'enquestes al carrer	Prioritzada
A3. Divulgar informació sobre l'alimentació saludable i sostenible	Prioritzada
A4. Crear una ONG Sobre alimentació sostenible i saludable per a tothom	No Prioritzada
A5. Divulgar quins aliments són més saludables a través d'informació als supermercats	No Prioritzada
A6. Formar sobre com podem col·laborar amb que tothom tingui accés a l'alimentació saludable i sostenible	Prioritzada
A7. Fer activitats escolars als camps del Prat	Prioritzada
A8. Fer activitats per a joves a la fira avícola	No Prioritzada
A9. Informar sobre quin menjar és de temporada	Prioritzada

A10. Promoure la importància d'una alimentació de temporada i de proximitat	No Prioritzada
A11. Reduir el menjar que es tira servint racions més petites i repetint si cal	No Prioritzada
A12. Facilitar que et puguis emportar el menjar que sobra als restaurants i que els excedents de supermercats s'aprofitin	Prioritzada

A continuació es mostra el quadre amb les Propostes de cada temàtica i els suports segons la votació final en plenària:

Temàtiques	Reptes / mesures	ODS	Votació Final
Partenariat	PA1. Estendre els espais de participació i els canals d'escolta d'infants i adolescents a tots els centres educatius	16. Pau, Justícia i Institucions sòlides	10
Partenariat	PA2. Incloure a tots els processos de participació ciutadana mecanismes per escoltar la veu d'infants i adolescents	16. Pau, Justícia i Institucions sòlides	13
Partenariat	PA4. Ampliar els espais participació d'adolescents a la ciutat, d'acord amb les seves necessitats i interessos.	16. Pau, Justícia i Institucions sòlides	19
Partenariat	PA5. Reforçar els espais de participació i els canals de comunicació de recursos i activitats per a les famílies.	16. Pau, Justícia i Institucions sòlides	9
Partenariat	PA6. Adaptar la comunicació i la informació municipal a infants i adolescents en tot allò que els hi afecti.	16. Pau, Justícia i Institucions sòlides	17
Partenariat	PA7. Dissenyar amb els i les adolescents l'oferta d'activitats culturals, esportives, d'oci i lleure, en els diferents espais i equipaments	16. Pau, Justícia i Institucions sòlides	28
Persones	PE2. Ampliar els suports social i educatiu en casos de conflictivitat i de ruptura familiar.	4. Educació de Qualitat	15
Persones	PE6. Potenciar la formació i les eines per a docents i famílies per ajudar a adolescents a fer front a les situacions de malestar.	4. Educació de Qualitat	24
Persones	PE7. Fer l'oferta educativa i socioeducativa més inclusiva, potenciant l'autonomia de tots els infants i adolescents.	4. Educació de Qualitat	9

Persones	PE9. Posar al centre de l'agenda de la ciutat el benestar psicològic i emocional d'infants, adolescents i famílies.	3. Salut i Benestar	25
Persones	PE11. Potenciar eines, formació i suport professional a infants i adolescents per detectar i denunciar les situacions d'assetjament.	4. Educació de Qualitat	13
Persones	PE12. Treballar de forma anual amb famílies i centres educatius sobre l'ús i abús de les pantalles i els seus efectes.	3. Salut i Benestar	11
Planeta	PL1. Fomentar la corresponsabilitat en la cura de l'espai públic (parcs, places i zones verdes)	15. Vida Terrestre	24
Planeta	PL2. Generar mesures per responsabilitzar-nos de les emissions relatives al nostre consum diari	12. Consum i Producció Sostenible	10
Planeta	PL7. Facilitar el desenvolupament de projectes col·lectius d'aprenentatge i acció per a l'emergència climàtica.	13. Acció climàtica	12
Planeta	PL8. Fer del nou barri de Seda-Paperera un barri d'emissions zero.	13. Acció climàtica	8
Planeta	PL10. Garantir el manteniment dels aqüífers del Delta i evitar-ne la salinització.	6. Aigua neta i sanejament	19
Planeta	PL11. Aprofitar l'aigua regenerada.	6. Aigua neta i sanejament	22
Prosperitat	PR2. Acompanyar les famílies per trencar la bretxa digital en l'accés a ajuts, serveis i activitats de la ciutat.	9. Indústria, Innovació i Infraestructures	6
Prosperitat	PR5. Fer més verds, segurs i inclusivament els parcs, carrers i places i fomentar el joc i l'aprenentatge a l'espai públic per a totes les edats.	11. Ciutats i Comunitats Sostenibles	2
Prosperitat	PR6. Millorar la mobilitat a peu, en bicicleta i patinet pel Prat.	11. Ciutats i Comunitats Sostenibles	10
Prosperitat	PR7. Potenciar els espais esportius a l'aire lliure i oberts a tothom	11. Ciutats i Comunitats Sostenibles	20
Prosperitat	PR14. Recolzament a famílies vulnerables per millorar l'educació dels infants i garantir l'accés universal a l'educació	10. Reducció de les Desigualtats	20
Prosperitat	PR15. Augmentar la seguretat per tota la ciutadania	10. Reducció de les Desigualtats	28

Alimentació	A2. Recollir la opinió dels joves a través d'enquestes al carrer	17. Aliances pels objectius	13
Alimentació	A3. Divulgar informació sobre l'alimentació saludable i sostenible	12. Consum i Producció Responsable	11
Alimentació	A6. Formació a les escoles sobre com col·laborar amb l'accés a una alimentació saludable i sostenible per a tothom	2. Fam Zero	12
Alimentació	A7. Fer activitats escolars als camps del Prat	8. Treball digne i Creixement econòmic	24
Alimentació	A9. Informar sobre quin menjar és de temporada	12. Consum i Producció Responsable	6
Alimentació	A12. Facilitar que et puguis emportar el menjar que sobra als restaurants i que els excedents de supermercats s'aprofitin	12. Consum i Producció Responsable	28

Definició de les estratègies d'acció i implementació segons temàtica.

Per recollir aquelles aportacions realitzades per part de les joves, s'ha considerat adequat la realització d'una devolució de caràcter més qualitatiu per a detectar quines han sigut les tipologies principals d'intervenció realitzades per part de les joves. En aquesta direcció, aprofitant el recurs gràfic de recull de propostes fetes a través de les Fitxes de Valoració, s'ha fet la **devolució** de les **3 propostes amb més suport** per tal de recollir les propostes elaborades entorn de la pregunta "**Com ho faries? Concreta les accions per a poder dur a terme.**"

Per tant, a continuació s'exposen les aportacions realitzades per a cadascuna de les temàtiques de treball (Persones, Planeta, Prosperitat i Partenariat):

PERSONES
PE2. Ampliar els suports social i educatiu en casos de conflictivitat i de ruptura familiar.
. Generar una figura de suport des de l'administració per a que sigui un procés més directe i ràpid.
. Lo que faria seria que quan algú estigui en una situació de conflicte o ruptura familiar, que ho digui primer als referents de l'ajuntament i després als familiars per a poder donar-li recursos monetaris, socials i polítics.
. Fer un centre amb persones especialitzades amb això.
PE7. Fer l'oferta educativa i socioeducativa més inclusiva, potenciant l'autonomia de tots els infants i adolescents.
Establir espais i persones de referència per a fomentar l'autonomia de les joves amb la finalitat de sentir-se un més del grup.
. Una acció podria ser adaptar els continguts o activitats el més bàsic i adaptar-los per a tots els públics.
. Disposar d'ajudes (eines, persones, etc...) que es basin en l'impuls de la independència de les persones.

PE9. Posar al centre de l'agenda de la ciutat el benestar psicològic i emocional d'infants, adolescents i famílies.

. Entendre-ho com un espai fora de l'escola i al marge dels horaris lectius.

. Tallers o sessions d'ajuda personal setmanals o mensuals.

. Posar més d'un psicòleg a les escoles.

. Millorar l'atenció en els centres públics com el Espai Jove El Lloro.

PLANETA

PL1. Fomentar la corresponsabilitat en la cura de l'espai públic (parcs, places i zones verdes)

. Definir normes i sancions més estrictes contra les actituds incíviques.

. Contractar a més treballadores per fomentar verbalment la corresponsabilitat en la cura de l'espai públic amb els ciutadans.

. Quan estigui passejant procuraré no trepitjar l'herba o les plantes i llençare les restes de menjar als contenidors.

PL10. Garantir el manteniment dels aqüífers del Delta i evitar-ne la salinització.

. Contractar tècnics i científics especialitzats en aqüífers per fer un manteniment més pausat i cada menys temps.

. Reduir l'extracció de l'aigua, dels aqüífers per evitar la salinització.

PL11. Aprofitar l'aigua regenerada.

. Crear un sistema de canalització (infraestructures) per les aigües regenerades.

. Per exemple, el que faríem seria donar-li un segon ús a l'aigua que s'ha utilitzat i està neta per emmagatzemar-la i utilitzar-la per exemple en els regadius i per netejar la ciutat.

PROSPERITAT

PR7. Potenciar els espais esportius a l'aire lliure i oberts a tothom.

. Invertir en construir més instal·lacions equipades per esports diversos.

. Fer espais amb màquines per a correr gratuïtes.

. Facilitar la informació d'activitats esportives gratuïtes al Prat.

PR14. Recolzament a famílies per millorar l'educació en la infància.

. Fer front a les diferències existents entre els nivells socioeducatius per a millorar l'educació.

PR15. Augmentar la seguretat a l'espai urbà.

. Millorar la resposta a les actuacions incíviques. (nivell policial)

PARTENARIAT

PA4. Ampliar els espais participació d'adolescents a la ciutat, d'acord amb les seves necessitats i interessos.

. Tematitzar els espais participatius estables (Consell de Barri) i crear-ne de nous segons aquells temes que resultin més interessants a les joves.

PA6. Adaptar la comunicació i la informació municipal a infants i adolescents en tot allò que els hi afecti.

. Utilitzar un vocabulari més simple en la redacció de continguts de comunicació per a fer-ho més entenedor pels infants i adolescents.

. Pensar el format dels cartells i altres suports comunicatius per què siguin més atractius i conviden a la participació. (Introducció de més colors i il·lustracions de joves referents)

PA7. Dissenyar amb els i les adolescents l'oferta d'activitats culturals, esportives, d'oci i lleure, en els diferents espais i equipaments

. Dur a terme l'assemblees amb els representats per a fer propostes d'activitats a les escoles.

. Donar la possibilitat a les estudiants de seleccionar les propostes d'activitats que es desenvoluparan durant el curs acadèmic.

4.2. Resultats consell d'infants

Relació entre la metodologia i els resultats obtinguts

Els resultats obtinguts han sigut recollits durant el transcurs de les dues sessions a través d'exercici directe de priorització i de votació de les propostes.

La primera dinàmica plantejada (Nevera i Paperera) ha suposat un primer exercici de contacte i de valoració de les propostes amb l'objectiu d'arribar un consens per a generar el material de treball de la següent sessió de consolidació i priorització de les propostes.

La segona sessió, utilitzant la mateixa dinàmica que es va realitzar a la sessió d'adolescents, s'ha dut a terme la priorització de les 10 propostes finalistes per tal d'encabir-les al conjunt del procés participatiu de l'Agenda 2030 i l'Agenda Urbana.

NEVERA (Icon: Fridge)

Què conservem?

- PL1. Cuidar els diferents espais de la ciutat entre totes.
- PL8. Fer que el nou barri Seda-Paperera sigui més saludable.
- PL2. Reduir la contaminació a la ciutat.
- PL11. Aprofitar l'aigua en tots els seus cicles.
- PL9. Protegir més espais naturals del Prat.
- PL4. Pensar les activitats perquè no perjudiquin el medi ambient.
- PL7. Fer activitats per aprendre noves formes de cuidar la naturalesa.
- PL12. Millorar les propietats de l'aigua del riu.
- PL10. Cuidar els espais d'alguia del delta del Llobregat.
- PA6. Adaptar el llenguatge als cartells i anuncis de les activitats infantils.
- PA5. Millorar la comunicació amb les famílies dels infants.
- PA4. Obrir nous espais a la ciutat on els infants puguin expressar la seva opinió.
- PA1. Obrir nous espais a les escoles on els infants puguin expressar la seva opinió.
- PA7. Fer noves activitats d'oci i lleure a la ciutat proposades pels infants.
- PA2. Fer que a les places del Prat hi puguin parlar els infants amb llibertat.

Què descartem?

- A3. Donar informació sobre alimentació saludable.
- A10. Promoure la importància d'una alimentació de temporada i de proximitat.
- A4. Crear una ONG sobre alimentació sostenible i accessible per a tothom.
- A11. Reduir el menjar que es tira sovint: re-cuina més patates i restar-ne el cal.
- A7. Fer activitats escolars als camps del Prat.
- A6. Formació a l'aula sobre l'alimentació saludable i sostenible per a tothom.
- A5. Informar sobre dins aliment són més saludables als supermercats.
- A8. Fer activitats per a joves i infants a la fra avícola.
- PR5. Crear espais verds i de joc per a totes les edats.
- PR9. Ampliar l'oferta esportiva i cultural a preus accessibles i per a totes.
- PR7. Crear un servei de creixement a les famílies us d'ajuts digitals per accedir a ajuts serveis i activitats.
- PR8. Organitzar espais de trobada pels infants on fer propostes d'activitats de lleure a la ciutat.
- PR3. Fer espais de trobada a l'espai públic per a compartir amb totes les edats.
- PR6. Poder caminar i anar en bicicleta o patinet amb seguretat.
- PR1. Eliminar les barreres físiques d'accés a espais de la ciutat per a tots els infants.
- PR13. Fer espais amb més biodiversitat (vegetació i animals) a la ciutat.

PAPERERA (Icon: Trash bin)

Què descartem?

- A12. Facilitar que es pugui aprofitar la menjjar que sobre als restaurants i supermercats.
- A1. Conèixer l'opinió dels infants i joves entorn estratègies alimentàries a l'escola.
- A2. Recollir l'opinió d'infants i joves amb enquestes al carrer.
- A9. Informar sobre què menjar de temporada.
- PE11. Millorar la qualitat de l'aire de la ciutat.
- PE6. Ajudar que les famílies puguin escoltar millora les emocions i sentiments dels infants.
- PR10. Fer que els cartells amb les activitats siguin més entenedores.
- PR11. Fomentar ús de transports compartits a la ciutat per a totes.
- PR4. Millorar els espais de relació per poder conivir amb qui els veïns de la ciutat per assolir la diversitat.
- PR12. Fer servir el cotxe menys vegades per no contaminar.
- PR3. Obrir nous espais a la ciutat on fer esport i altres activitats a l'aire lliure.
- PL5. Educar per o fer el món més sostenible.
- PL13. Cuidar les persones durant els dies de l'any que hi faci molta calor.
- PL3. Fomentar el consum i la compra d'aquelles coses que necessitem.
- PL6. Parlar de la sostenibilitat i formes de cuidar el món a les escoles i en activitats culturals.
- PA3. Posar en primer lloc la veu dels infants i escoltar les seves propostes de canvi.

Les reflexions de la segona sessió, a través d'unes fitxes de valoració, les joves han pogut valorar, exposar les seves necessitats i definir les primeres accions a dur a terme per a fer-les efectives. A l'apartat "Definició de les estratègies d'acció i implementació segons temàtica" s'exposen les reflexions i aportacions recollides per a cada temàtica de treball.

Devolució de les propostes prioritzades.

La primera sessió ha permès que de les **56 propostes** s'ha elaborat un exercici de priorització per a concloure amb **40 propostes** (71,40%). Les 16 propostes restants, que equivalen al 28,60% de la totalitat de les propostes, van ser descartades per part de les i els infants.

A continuació es mostra una taula resum de categoria assignada a cadascuna de les propostes:

PARTENARIAT	
PA1. Obrir nous espais a les escoles on els infants puguin expressar la seva opinió.	Conservar
PA2. Fer que a les places del Prat hi puguin parlar els infants amb llibertat.	Conservar
PA3. Posar en primer lloc la veu dels infants i escoltar les seves propostes de canvi.	Descartar
PA4. Obrir nous espais a la ciutat on els infants puguin expressar la seva opinió.	Conservar
PA5. Millorar la comunicació amb les famílies dels infants.	Conservar
PA6. Adaptar el llenguatge als cartells i anuncis de les activitats infantils	Conservar
PA7. Fer noves activitats d'oci i lleure a la ciutat proposades pels infants.	Conservar
PERSONES	
PE1. Cuidar les emocions i sentiments dels infants i les famílies.	Conservar
PE2. Suport i acompanyament en casos de conflictes familiars	Conservar
PE3. Acompanyar als infants en els canvis d'etapes escolars i noves activitats.	Conservar
PE4. Facilitar que els infants puguin participar a les activitats dins i fora l'escola	Conservar
PE5. Conèixer nous espais a la ciutat on poder estudiar i aprendre.	Conservar
PE6. Ajudar que les famílies puguin escoltar millora les emocions i sentiments dels infants.	Descartar
PE7. Fer activitats a l'escola per millorar i potenciar la confiança i el treball autònom	Conservar
PE8. Fomentar el respecte a les companyes en els espais educatius	Conservar
PE.9 Educar als infants per a fer front a l'assetjament escolar.	Conservar
PE10. Cuidar l'ús dels mòbils i les pantalles digitals amb els infants.	Conservar
PE11. Millorar la qualitat de l'aire de la ciutat.	Descartar
PLANETA	
PL1. Cuidar els diferents espais de la ciutat entre totes	Conservar
PL2. Reduir la contaminació a la ciutat.	Conservar
PL3. Fomentar el consum i la compra d'aquelles coses que necessitem	Descartar

PL4.Pensar les activitats perquè no perjudiquin el medi ambient.	Conservar
PL5.Educar per a fer el món més sostenible.	Descartar
PL6.Parlar de la sostenibilitat i formes de cuidar el món a les escoles i en activitats culturals	Descartar
PL7.Fer activitats per aprendre noves formes de cuidar la naturalesa.	Conservar
PL8. fer que el nou barri Seda-Paperara sigui més saludable	Conservar
PL9.Protégir més espais naturals del Prat.	Conservar
PL10.Cuidar els espais d'aigua del delta del Llobregat.	Conservar
PL11.Aprofitar l'aigua en tots els seus cicles.	Conservar
PL12.Millorar les propietats de l'aigua del riu	Conservar
PL13.Cuidar les persones durant els dies de l'any que hi faci molta calor.	Descartar
PROSPERITAT	
PR1.Eliminar les barreres físiques d'accés a espais de la ciutat per a tots els infants.	Conservar
PR2.Ensenyar a les famílies ús d'eines digitals per accedir a ajuts serveis i activitats	Conservar
PR3.Fer espais de trobada a l'espai públic per a compartir amb totes les edats.	Conservar
PR4.Millorar els espais de relació per poder conuiuere amb qualsevol veïna de la ciutat per acollir la diversitat	Descartar
PR5.Crear espais verds i de joc per a totes les edats.	Conservar
PR6.Poder caminar i anar en bicicleta o patinet amb seguretat.	Conservar
PR7.Obrir nous espais a la ciutat on fer esport i altres activitats a l'aire lliure.	Descartar
PR8.Organitzar espais de trobada pels infants on fer propostes d'activitats de lleure a la ciutat.	Conservar
PR9.Ampliar l'oferta esportiva i cultural a preus accessibles i per a totes	Conservar
PR10.Fer que els cartells amb les activitats siguin més entenedores.	Descartar
PR11.Fomentar ús de transports compartits a la ciutat per a totes	Descartar
PR12.Fer servir el cotxe menys vegades per no contaminar.	Descartar
PR13.Fer espais amb més biodiversitat (vegetació i animals) a la ciutat	Conservar
ALIMENTACIÓ	
A1. Conèixer l'opinió dels infants i joves entorn estratègies alimentaries a l'escola	Descartar
A2. Recollir l'opinió d'infants i joves amb enquestes al carrer	Descartar
A3. Donar informació sobre alimentació saludable.	Conservar
A4. Crear una ONG Sobre alimentació sostenible i saludable per a tothom	Conservar
A5. Informar sobre quins aliment són més saludables als supermercats	Conservar
A6. Formació a l'aula sobre l'alimentació saludable i sostenible per a	Conservar

tothom	
A7. Fer activitats escolars als camps del Prat	Conservar
A8. Fer activitats per a joves i infants a la fira avícola	Conservar
A9. Informar sobre quin menjar és de temporada	Descartar
A10. Promoure la importància d'una alimentació de temporada i de proximitat.	Conservar
A11. Reduir el menjar que es tira servint racions més petites i repetint si cal.	Conservar
A12. Facilitar que es pugui aprofitar el menjar que sobre als restaurants i supermercats	Descartar

La segona sessió, després de realitzar l'exercici de priorització de les 40 propostes, s'han seleccionat **25 propostes (62,50%)** que corresponen a les 5 propostes més votades per a cada temàtica de treball. Les **15 propostes restants (37,50%)** van ser descartades per tenir les votacions més desfavorables a cada temàtica.

A continuació es mostren les propostes finalistes que han sigut seleccionades i la relació amb la puntuació establerta a cadascuna.

Temàtiques	Reptes / mesures	ODS	Votació
Partenariat	PA2. Fer que a les places del Prat hi puguin parlar els infants amb llibertat.	16. Pau, Justícia i Institucions sòlides	8
Partenariat	PA4. Obrir nous espais a la ciutat on els infants puguin expressar la seva opinió.	16. Pau, Justícia i Institucions sòlides	17
Partenariat	PA5. Millorar la comunicació amb les famílies dels infants.	16. Pau, Justícia i Institucions sòlides	28
Partenariat	PA6. Adaptar el llenguatge als cartells i anuncis de les activitats infantils	16. Pau, Justícia i Institucions sòlides	10
Partenariat	PA7. Fer noves activitats d'oci i lleure a la ciutat proposades pels infants.	16. Pau, Justícia i Institucions sòlides	7
Persones	PE4. Facilitar que els infants puguin participar a les activitats dins i fora l'escola	4. Educació de Qualitat	7
Persones	PE5. Conèixer nous espais a la ciutat on poder estudiar i aprendre.	4. Educació de Qualitat	5
Persones	PE8. Fomentar el respecte a les companyes en els espais educatius.	4. Educació de Qualitat	7
Persones	PE.9 Educar als infants per a fer front a l'assetjament escolar.	4. Educació de Qualitat	12
Persones	PE10. Cuidar l'ús dels mòbils i les pantalles digitals amb els infants.	3. Salut i Benestar	22
Planeta	PL7. Fer activitats per aprendre noves formes de cuidar la naturalesa.	13. Acció climàtica	15
Planeta	PL8. fer que el nou barri Seda-Paperara sigui més saludable	13. Acció climàtica	11

Planeta	PL9. Protegir més espais naturals del Prat.	15. Vida terrestre	8
Planeta	PL10. Cuidar els espais d'aigua del delta del Llobregat.	6. Aigua neta i sanejament	7
Planeta	PL12. Millorar les propietats de l'aigua del riu	6. Aigua neta i sanejament	10
Prosperitat	PR1. Eliminar les barreres físiques d'accés a espais de la ciutat per a tots els infants.	11. Ciutats i Comunitats Sostenibles	9
Prosperitat	PR5. Crear espais verds i de joc per a totes les edats.	11. Ciutats i Comunitats Sostenibles	12
Prosperitat	PR6. Poder caminar i anar en bicicleta o patinet amb seguretat.	11. Ciutats i Comunitats Sostenibles	8
Prosperitat	PR9. Ampliar l'oferta esportiva i cultural a preus accessibles i per a totes	10. Reducció de les Desigualtats	9
Prosperitat	PR13. Fer espais amb més biodiversitat (vegetació i animals) a la ciutat	11. Ciutats i Comunitats Sostenibles	7
Planeta	A3. Donar informació sobre alimentació saludable.	12. Consum i Producció Responsable	20
Planeta	A5. Informar sobre quins aliments són més saludables als supermercats	12. Consum i Producció Responsable	8
Prosperitat	A7. Fer activitats escolars als camps del Prat	8. Treball digne i Creixement econòmic	10
Planeta	A10. Promoure la importància d'una alimentació de temporada i de proximitat.	12. Consum i Producció Responsable	6
Prosperitat	A11. Reduir el menjar que es tira servint racions més petites i repetint si cal.	12. Consum i Producció Responsable	5

Definició de les estratègies d'acció i implementació segons temàtica.

Per recollir aquelles aportacions realitzades per part de les joves, s'ha considerat adequat la realització d'una devolució de caràcter més qualitatiu per a detectar quines han sigut les tipologies principals d'intervenció realitzades per part de les joves. En aquesta direcció, aprofitant el recurs gràfic de recull de propostes fet a través de les Fitxes de Valoració, s'ha fet la **devolució** de les **3 propostes amb més suport** per tal de recollir les propostes elaborades entorn de la pregunta "**Com ho faries? Concreta les accions per a poder dur-les a terme.**"

Per tant, a continuació s'exposen les aportacions realitzades per a cadascuna de les temàtiques de treball (Persones, Planeta, Prosperitat, Partenariat i Alimentació):

PERSONES
PE8.Fomentar el respecte a les companyes en els espais educatius.
. Millorar la coordinació entre els familiars i les persones referents a les escoles.
. Revisar i adequar les normatives internes a les escoles per a fomentar el respecte
PE.9 Educar als infants per a fer front a l'assetjament escolar.
. Que sigui una temàtica que es parli més a les aules per a conscienciar a les companyes sobre aquesta realitat.
. Visibilitzar aquestes realitats a la comunitat educativa i proposar solucions adequades i respectuoses.
PE10. Cuidar l'ús dels mòbils i les pantalles digitals amb els infants.
. Establir un edat de referència per a accedir a l'ús de les tecnologies, principalment per als infants més joves.
. Informar sobre les conseqüències de l'abús d'ús de les tecnologies.

PLANETA

PL7.Fer activitats per aprendre noves formes de cuidar la naturalesa.

. Proposar llocs propers als centres educatius per a dur a terme activitats i accions de conservació i manteniment de la naturalesa.

. Concienciar a les joves sobre l'impacte que tenen les activitats quotidianes que desenvolupem a la naturalesa.

PL8. Fer que el nou barri Seda-Paperera sigui més saludable.

. Construir més espais verds amb parcs i altres usos similars als del barri de la Sed-Paperera.

. Ubicar més espais on poder reciclar la brossa per a que siguin uns espais més nets i saludables.

PL12.Millorar les propietats de l'aigua del riu

. Fer activitats amb les joves per a millorar la conservació del riu i els seus voltants. Es planteja una proposta de fer una sortida per a recollir plàstics.

PROSPERITAT

PR1.Eliminar les barreres físiques d'accés a espais de la ciutat per a tots els infants.

. Millorar l'accessibilitat als recintes a través de la instal·lació de noves propostes com poden ser la construcció de rampes.

PR5.Crear espais verds i de joc per a totes les edats.

. S'haurien de prioritzar la construcció de més parcs per a gent gran.

. Fer més pressió a aquells projectes urbans i d'infraestructures metropolitanes que posin en risc els espais verds de la ciutat. Es posa l'exemple de l'ampliació de l'aeroport.

PR9. Ampliar l'oferta esportiva i cultural a preus accessibles i per a totes.

. Proposar uns preus més reduïts per a poder garantir l'accés a persones amb menys poder adquisitiu.

. Promoure més activitats culturals i esportives internes al centres educatius.

PARTENARIAT

PA4. Obrir nous espais a la ciutat on els infants puguin expressar la seva opinió.

. Crear espais per a infants i adolescents en le que puguin estar mñes segurs i on puguin expressar les seves opinions amb tranquil·litat.

PA5. Millorar la comunicació amb les famílies dels infants.

. Garantir l'accés als suports digitals mínims a aquelles famílies que no poden disposar-hi.

. Reduir els costos dels telèfons per a que siguin més econòmics.

PA6. Adaptar el llenguatge als cartells i anuncis de les activitats infantils.

. Fer més entenedors els continguts dels cartells que anuncien les activitats pels infants.

ALIMENTACIÓ

A3. Donar informació sobre alimentació saludable.

. No realitzar més tallers informatius a les escoles perquè ja disposem de tota la informació i no necessitem millorar-les.

A5. Informar sobre quins aliment són més saludables als supermercats.

. Posar cartells informatius al costat dels aliments per informar del seu valor alimentari.

A7. Fer activitats escolars als camps del Prat.

. Fer sortides i excursions una vegada al trimestre als camps del Prat.

4.3. Resultats conjunt adolescents i infants

Aquest apartat dels resultats vol ser la síntesi final del Procés Participatiu, posant èmfasi a les propostes amb més suports com aquelles que han tingut major impacte entre els col·lectius adolescents i infants. L'esquema que es mostra a continuació recull les propostes prioritzades en totes les sessions, aquelles que són més rellevants i més necessàries a implementar segons la mirada dels infants i adolescents.

Com a propostes prioritzades en recollim **39 en total**, classificades en les 5 temàtiques que estructuraven tot el treball del procés metodològicament: Parteneriat, Persones, Prosperitat, Planeta i Alimentació.

De les propostes més prioritzades a la **temàtica de Parteneriat**, les que són comunes en adolescents i infants són:

- PA2. Incloure en tots els processos de participació ciutadana mecanismes per escoltar la veu d'infants i adolescents.
- PA4. Ampliar els espais de participació d'adolescents a la ciutat, d'acord amb les seves necessitats i interessos.
- PA5. Reforçar els espais de participació i els canals de comunicació de recursos i activitats per a les famílies.
- PA6. Adaptar la comunicació i la informació municipal a infants i adolescents en tot allò que els hi afecti.
- PA7. Dissenyar amb els i les adolescents l'oferta d'activitats culturals, esportives, d'oci i lleure, en els diferents espais i equipaments

La proposta PA1. Estendre els espais de participació i els canals d'escolta d'infants i adolescents a tots els centres educatius, només s'ha prioritzat com a rellevant a la jornada d'adolescents.

De les propostes més prioritzades a la **temàtica de Persones**, les que són comunes en adolescents i infants són:

- PE9. Posar al centre de l'agenda de la ciutat el benestar psicològic i emocional d'infants, adolescents i famílies.
- PE12. Treballar de forma anual amb famílies i centres educatius sobre l'ús i abús de les pantalles i els seus efectes.

Les següents propostes només s'ha prioritzat com a rellevants a la **jornada d'adolescents**:

- PE2. Ampliar els suports social i educatiu en casos de conflictivitat i de ruptura familiar.

- PE6.Potenciar la formació i les eines per a docents i famílies per ajudar als adolescents a fer front a les situacions de malestar.
- PE7.Fer l'oferta educativa i socioeducativa més inclusiva, potenciant l'autonomia de tots els infants i adolescents.
- PE11.Potenciar eines, formació i suport professional a infants i adolescents per detectar i denunciar situacions d'assetjament.

Finalment, les següents propostes només s'ha prioritzat com a rellevants a les **sessions del Consell d'Infants:**

- PE4.Garantir les condicions per desplegar els projectes educatius d'escoles i instituts, dins i fora de l'horari lectiu
- PE5.Habilitar a nivell de ciutat més espais i suports per a l'estudi d'infants i adolescents.
- PE8.Integrar la coeducació a nivell de ciutat a totes les etapes educatives

De les propostes més prioritzades a la **temàtica de Prosperitat**, les que són comunes en adolescents i infants són:

- PR5.Fer més verds, segurs i inclusius els parcs, carrers i places i fomentar el joc i l'aprenentatge a l'espai públic per a totes les edats.
- PR6.Millorar la mobilitat a peu, en bicicleta i patinet pel Prat.

Les següents propostes només s'ha prioritzat com a rellevants a la **jornada d'adolescents:**

- PR2.Acompanyar les famílies per trencar la bretxa digital en l'accés a ajuts, serveis i activitats de la ciutat.
- PR7.Potenciar els espais esportius a l'aire lliure i oberts a tothom.
- PR14.Recolzament a famílies vulnerables per millorar l'educació dels infants i garantir l'accés universal a l'educació.
- PR15.Augmentar la seguretat per tota la ciutadania.

Finalment, les següents propostes només s'ha prioritzat com a rellevants a les **sessions del Consell d'Infants:**

- PR1.Eliminar les barreres físiques d'accés als espais i equipaments de la ciutat per a tots els infants i adolescents.
- PR9.Ampliar l'oferta esportiva i cultural a preus accessibles i amb perspectiva de gènere.
- PR13.Introduir la biodiversitat en la ciutat.

De les propostes més prioritzades a la **temàtica de Planeta**, les que són comunes en adolescents i infants són:

- PL7.Facilitar el desenvolupament de projectes col·lectius d'aprenentatge i acció per a l'emergència climàtica.
- PL8.Fer del nou barri de Seda-Paperera un barri d'emissions zero.
- PL10.Garantir el manteniment dels aqüífers del Delta i evitar-ne la salinització.

Les següents propostes només s'ha prioritzat com a rellevants a la **jornada d'adolescents**:

- PL1.Fomentar la corresponsabilitat en la cura de l'espai públic (parcs, places i zones verdes)
- PL2.Generar mesures per responsabilitzar-nos de les emissions relatives al nostre consum diari
- PL11.Aprofitar l'aigua regenerada.

Per últim, les següents propostes només s'ha prioritzat com a rellevants a les **sessions del Consell d'Infants**:

- PL9.Potenciar els espais protegits garantint un funcionament amb els recursos suficients
- PL12. Millorar la qualitat de l'aigua del riu

De les propostes més prioritzades a la **temàtica d'Alimentació**, les que són comunes en adolescents i infants són:

- A3.Divulgar informació sobre l'alimentació saludable i sostenible
- A7. Fer activitats escolars als camps del Prat

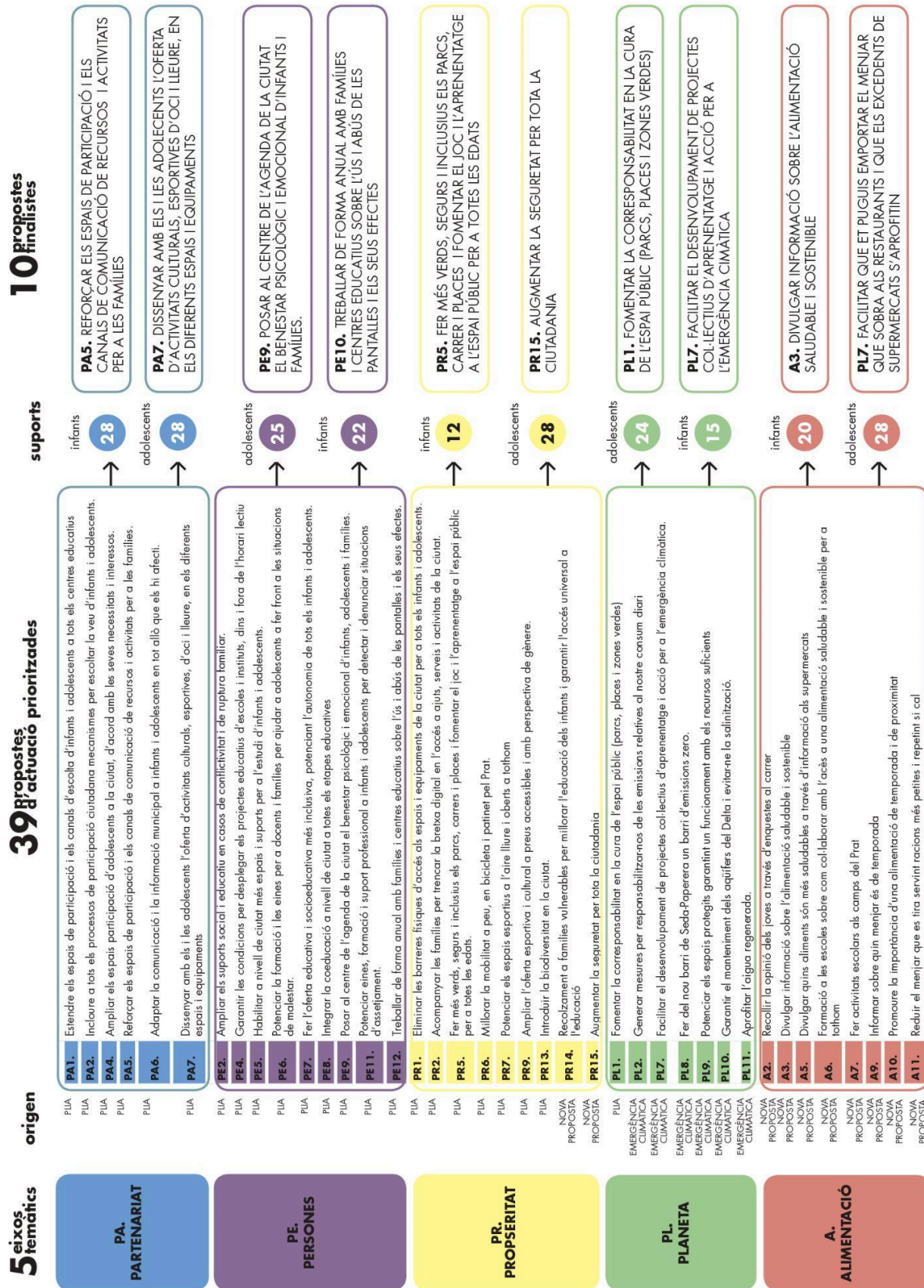
Les següents propostes només s'ha prioritzat com a rellevants a la **jornada d'adolescents**:

- A2.Recollir l'opinió dels joves a través d'enquestes al carrer
- A6.Formació a les escoles sobre com col·laborar amb l'accés a una alimentació saludable i sostenible per a tothom
- A9. Informar sobre quin menjar és de temporada
- A12.Facilitar que et puguis emportar el menjar que sobra als restaurants i que els excedents de supermercats s'aprofitin.

Finalment, les següents propostes només s'ha prioritzat com a rellevants a les **sessions del Consell d'Infants**:

- A5.Divulgar quins aliments són més saludables a través d'informació als supermercats
- A10.Promoure la importància d'una alimentació de temporada i de proximitat
- A11.Reduir el menjar que es tira servint racions més petites i repetint si cal.

A continuació es mostra el gràfic amb el quadre resum:



4.4. **Avaluació i conclusions de les sessions participades**

A través de les 3 accions participatives, s'ha desenvolupat aquest procés per a definir conjuntament amb els infants i les adolescents les propostes de millora de l'Agenda 2030 i l'Agenda Urbana. La memòria s'alimenta de la informació i experiències compartides entre les joves i infants, per tant, acompanya el futur desenvolupament de les agendes urbanes i 2030 entorn dels projectes a realitzar al municipi del Prat de Llobregat.

A continuació es fa una valoració en format d'avaluació i conclusions del procés participatiu que s'estructura en 3 temàtiques: metodologia, participació i resultats.

METODOLOGIA. Inicialment, per a dur a terme les 3 sessions, es va prioritzar el desenvolupament d'una metodologia compartida entre els infants i adolescents per tal d'assolir uns objectius concrets i permetre una millor comprensió dels resultats obtinguts entre els dos col·lectius. La proposta plantejada, segons el context i propostes recollides al Pla Local d'Infància i Adolescència, ens va permetre una millor estructuració metodològica per tal de dur a terme unes dinàmiques de consolidació, revisió i prioritització de propostes de millora de les Agendes.

Una vegada realitzades les sessions, s'ha observat com l'aproximació metodològica realitzada no s'ha modificat durant el transcurs de les sessions, motiu pel qual es valora positivament l'impacte inicial que va generar, principalment, a la sessió d'adolescents i que va permetre el correcte desenvolupament amb les dues sessions amb el Consell d'Infants.

Per tal de consolidar la metodologia de les accions participatives, s'ha hagut d'aprofundir en l'elaboració dels continguts a debat per tal de fer-los més accessibles i inclusius per a les joves i infants. L'adaptació de les propostes en clau de lectura fàcil, ha sigut un dels exercicis realitzats durant el procés per tal de fer més entenedor el llenguatge adult i tècnic de les propostes originals. Tanmateix, els recursos de votació i puntuació de les propostes han sigut revisades durant el procés per tal d'establir estratègies metodològiques que poguessin aprofundir en els resultats quantitatius i qualitius de forma equilibrada. En aquesta direcció, es valora positivament la legitimitat que ha tingut la presa de decisions durant el procés participatiu per a garantir una participació entre infants i adolescents igualitària.

Per tant, podem concloure que el desenvolupament metodològic emprat ha donat una notable resposta als objectius inicials establerts i ha reforçat les estratègies participatives associades al conjunt del procés participatiu de l'Agenda Urbana i 2030 al municipi del Prat de Llobregat.

PARTICIPACIÓ. La participació en les sessions, com s'ha pogut observar al capítol 3.4 Anàlisi de la participació, ha tingut una gran repercussió en el conjunt del procés general, garantint que, fins a un 40% de les participants, reforcin la veu de les joves i adolescents. Es valoren positivament aquestes xifres de participació entenent que, al tractar-se d'un projecte que planteja objectius de desenvolupament sostenible de la ciutat, les joves i els infants seran les principals beneficiàries en un futur molt proper. En aquesta direcció, es considera molt encertada la decisió per part l'Ajuntament en obrir espais de participació enfocada a les joves, així com l'enfortiment dels espais de participació regulars com pot ser el Consell d'Infants.

La participació de les joves en els espais de participació, ha posat de manifest la capacitat per transmetre els valors i aptituds per a dur a terme propostes, així com les habilitats col·lectives per a arribar a consensos amb les companyes. La capacitat d'escolta i empatia, el respecte dels torns de paraula o la participació activa a través de generar debats constructius, han sigut els aspectes millor valorats per l'equip de dinamització.

Per tant, considerem que educació i participació és una aliança al Prat de Llobregat que està molt enfortida i consolidada on, les accions participatives realitzades en el marc de l'Agenda 2030 i Urbana, han reafirmat la capacitat de les joves i infants per expressar-se i posar de manifest les seves necessitats i propostes de canvi a la ciutat. Tanmateix, i com veurem a continuació, els coneixements i valors entorn de la participació han permès elaborar propostes amb més profunditat.

Per acabar l'**avaluació de la participació** durant el procés participatiu volem destacar una de les accions de valoració que s'ha fet durant la Jornada d'Adolescents, la diana de valoració. L'acció ha permès als i les adolescents fer una valoració in situ al finalitzar la sessió per tal de recollir la seva veu i aportacions per a millorar aquests espais participatius en un futur. Aquesta diana està estructurada amb 8 preguntes que es valoraven amb una escala de l'1 al 5.

En termes generals, es valora molt positivament la participació de les adolescents durant la sessió així com la facilitació dels documents necessaris per a dur-la a terme. S'observa com les joves són optimistes en la repercussió sobre els treballs fets durant el procés participatiu i el 43,87% consideren que tindrà una repercussió significativa. En relació amb la comprensió dels materials per a realitzar les dinàmiques, el 63,15% consideren que han sigut d'interès. No obstant això, es veu com el 36,85% restant, haurien necessitat documentació gràfica més aclaridora. Finalment, es valora molt positivament com les participants s'han sentit còmodes en participar de les dinàmiques plantejades i més del 65% han compartit la mateixa opinió.

Per a dur a terme una lectura del conjunt, es recullen en la Gràfica V.1 a l'apartat d'Annex, la totalitat dels resultats obtinguts durant la dinàmica de valoració.

RESULTATS. Pel que fa als resultats del procés, volem destacar que s'ha assolit l'objectiu de recollir unes propostes principals i rellevants de cada temàtica associades a unes aportacions qualitatives i quantitatives. Tant en la sessió participativa de la Jornada d'Adolescents com a les dues Sessions del Consell d'Infants s'han pogut recollir els resultats d'una forma homogènia que ha permès valorar conjuntament les propostes finals del Procés.

Pel que fa als resultats conjunts d'adolescents i infants des d'aquesta mirada més quantitativa, cal destacar la relació existent entre les propostes prioritzades per a adolescents i les prioritzades per a infants. Segons les estratègies de priorització enfocades a descartar propostes originals, cal remarcar que les propostes descartades han estat al voltant del 30% del conjunt de les propostes rebudes. En el cas del Consell d'infants, a la primera sessió va suposar un 28,60% i a la segona sessió un 37,50%, suposant així un total del 33,05% de les propostes descartades.

Pel que fa a l'espai de votació final en les dues sessions, volíem destacar com s'ha dut a terme el procés i quina ha estat la traçabilitat de la votació per a poder comprendre millor els resultats.

En el cas de la Jornada d'Adolescents, les votacions s'han fet de les propostes més prioritzades a cada grup de treball. Com que d'algunes temàtiques hi havia dos grups de treball, s'han escollit les tres propostes amb més suports de cada grup i s'ha contrastat el resultat. En aquest sentit, no s'han sumat les votacions, sinó que s'ha prioritzat el debat més qualitat que havia sorgit a cada grup de treball per tal de considerar a la proposta com a finalista. D'aquesta manera s'han aconseguit les 6 propostes de cada temàtica. Aquestes són les que s'han dut a plenària final per a la votació. Durant espai dinamitzat amb un suport digital, és on cada participant ha pogut marcar a la butlleta de votació una proposta de cada temàtica. El recompte final de les butlletes fet per l'equip de dinamització és el que ens ha donat el resultat de les 5 propostes finalistes de la Jornada d'Adolescents de forma quantitativa.

Pel que fa a la sessió del Consell d'Infants, en tractar-se d'un únic grup, i en fer-se una primera sessió de priorització i una segona sessió de votació, la traçabilitat de la votació ha estat més directa. De les propostes prioritzades de cada temàtica s'han recollit suports i s'ha fet el sumatori d'aquests suports de forma numèrica, fet que ens dona un resultat quantitatiu de les propostes finalistes.

En termes generals, s'avalua que la votació ha estat força homogènia tant en la jornada d'adolescents com la sessió d'Infants. La mitjana de puntuació per se considerada proposta finalista de la jornada d'Adolescents ha estat de 15,6 punts i de la sessió d'Infants de 10,72 punts.

Des d'una mirada més qualitativa de la valoració de les sessions s'observa que moltes de les reflexions que fan les joves estan plantejades en tercera persona. Aquest tret, posa de manifest que tenen molt interioritzat el valor de corresponsabilitat de les accions a dur a terme per a assolir els objectius de desenvolupament sostenible.

De forma puntual, s'han elaborat reflexions en primera persona, on s'ha pogut veure la gran repercussió que poden tenir com a adolescents en la modificació de les accions més quotidianes per generar dinàmiques més respectuoses amb el medi.

Les adolescents han tractat temes transversals als ODS com poden ser el civisme i la convivència a la ciutat. S'ha detectat com l'espai urbà és l'element mediador entre aquestes temàtiques, motiu pel qual es valora positivament l'exercici d'exploració dut a terme en cadascuna de les temàtiques.

Finalment, com a avaluació dels espais de participació es valora positivament el fet de recollir propostes noves durant les sessions, donat que destaca la capacitat de les joves i infants de tenir un paper actiu en les estratègies de millora de la ciutat i les ganes d'aportar idees i innovació pel Prat del futur. En les diferents temàtiques s'han recollit propostes noves, però cal destacar les de la temàtica de Prosperitat. En aquest cas, dues de les propostes noves fetes han sigut les que han tingut més votacions a les votacions finals. Si observem les temàtiques que plantegen, podem detectar que reflecteix un debat que ha estat present en la majoria dels grups com són les estratègies per a donar suport a les famílies vulnerables i la necessitat d'augmentar la seguretat a l'espai urbà.

5. ANNEXOS

5.1. Recull fotogràfic

5.2. Actes de les accions participatives

5.2.1 Jornada Adolescents

5.2.2 Sessió 1 Consell d'infants

5.2.3 Sessió 2 Consell d'infants

5.3. Resultats Propostes i Valoració Sessió Adolescents

5.4. Material de suport gràfic

5.4.1. Presentacions sessions participatives

5.4.2 Fitxes per a valorar les propostes de treball

5.4.3 Paperògraf per a recollir les aportacions

5.4.4 Butlleta de votació

5.5. Participa 311

5.6. Repercussió en Xarxes Socials i canals de comunicació

ANNEXOS

5.1 Recull fotogràfic

Sessió Participada Adolescents



Sessió Participada Consell Infants



5.2 Actes de les accions participatives

_ Acta Sessió d'Infants - 15 de novembre del 2023



Ajuntament del
Prat de Llobregat



Amb el suport de:

VOLTES
cooperativa d'arquitectura

Construeix les Agendes 2030 i Urbana

ACTA DE LA SESSIÓ PARTICIPADA AMB EL CONSELL D'INFANTS

Dia: 15 de novembre de 2023

Hora: 17:30 a 18:30h.

Lloc: Cases d'en Puig

Persones assistents: **14 participants**, 2 coordinadores del Consell d'Infants, 1 representació procés participatiu i 2 equip de dinamització

Participació

Van assistir **14 infants** participants del Consell d'Infants de l'Ajuntament del Prat de Llobregat. Les 2 coordinadores del consell, 2 persones responsable del procés participatiu i 2 persones de l'equip de dinamització.

Ordre del dia:

1. Benvinguda a càrrec de les responsables de l'Agenda 2030.
2. Capacitació sobre les temàtiques relacionades amb l'Agenda 2030
3. Presentació de les propostes i dinàmica grupal de treball
4. Exposició dels resultats treballats en cada taula segons les temàtiques plantejades.

1. Benvinguda institucional

Cristina Gutiérrez, responsable Agenda 2030 i Agenda Urbana, explica el context de la sessió i les temàtiques que es treballaran durant la sessió de treball d'avui en relació amb les propostes per elaborar l'Agenda 2030.

2. Capacitació sobre les temàtiques relacionades amb l'Agenda 2030

L'equip de dinamitzadores exposen quins són els objectius de les dues sessions de participació previstes amb el Consell d'Infants i el punt de partida dels continguts dels quals es disposen per a abordar els Objectius de Desenvolupament Sostenible (ODS) de l'Agenda 2030.

En aquesta direcció, es presenten les 5 temàtiques de treball (Persones, Prosperitat, Planeta, Partenariat i Alimentació) així com la vinculació directa amb les ODS exposades amb anterioritat.

Finalment, s'exposen els **continguts i les dinàmiques plantejades durant la sessió per a treballar les 56 propostes** recollides al PLIA (Pla Local d'Infància i Adolescència) com a punt de partida.

A continuació es mostra la taula resum amb les propostes treballades i els reptes a assolir:



Construeix les Agendes 2030 i Urbana



3. Presentació de les propostes i dinàmica grupal de treball

Per a treballar les propostes de millora, s'han elaborat 4 grups de treball en els quals s'ha assignat una temàtica per a cadascuna a excepció d'una taula que han treballat les propostes de Partenariat i Alimentació conjuntament. Per a cada taula s'han treballat una mitjana de 12 propostes.

La dinàmica plantejada, com a exercici per a desenvolupar una primera prioritització, ha sigut la de la Nevera i la Paperera. Després d'interioritzar i valorar les propostes, les integrants del grup han hagut de decidir quines propostes es conservaven (Nevera) i quines havien de ser eliminades (Paperera).

Finalment, per a tancar la sessió, s'han exposat les propostes que han sigut conservades i descartades en plenari per a acabar de revisar-les i consensuar la seva ubicació final. S'ha observat un gran consens entre les opinions de cada grup i, a excepció d'una proposta, les altres han sigut conservades segons les reflexions inicials fetes a cada grup.

A continuació es mostra una primera graella amb les propostes descartades i una segona amb les propostes conservades a continuar treballant durant la següent sessió.

PA1. Obrir nous espais a les escoles on els infants puguin expressar la seva opinió.	Conservar
PA2. Fer que a les places del Prat hi puguin parlar els infants amb llibertat.	Conservar
PA4. Obrir nous espais a la ciutat on els infants puguin expressar la seva opinió.	Conservar
PA5. Millorar la comunicació amb les famílies dels infants.	Conservar
PA6. Adaptar el llenguatge als cartells i anuncis de les activitats infantils	Conservar
PA7. Fer noves activitats d'oci i lleure a la ciutat proposades pels infants.	Conservar
PE1. Cuidar les emocions i sentiments dels infants i les famílies.	Conservar
PE2. Suport i acompanyament en casos de conflictes familiars	Conservar
PE3. Acompanyar als infants en els canvis d'etapes escolars i noves activitats.	Conservar
PE4. Facilitar que els infants puguin participar a les activitats dins i fora l'escola	Conservar
PE5. Conèixer nous espais a la ciutat on poder estudiar i aprendre.	Conservar
PE7. Fer activitats a l'escola per millorar i potenciar la confiança i el treball autònom	Conservar
PE8. Fomentar el respecte a les companyes en els espais educatius	Conservar
PE.9 Educar als infants per a fer front a l'assetjament escolar.	Conservar



Construeix les Agendes 2030 i Urbana

PE10. Cuidar l'ús dels mòbils i les pantalles digitals amb els infants.	Conservar
PL1. Cuidar els diferents espais de la ciutat entre totes	Conservar
PL2.Reduir la contaminació a la ciutat.	Conservar
PL4.Pensar les activitats perquè no perjudiquin el medi ambient.	Conservar
PL7.Fer activitats per aprendre noves formes de cuidar la naturalesa.	Conservar
PL8. fer que el nou barri Seda-Paperara sigui més saludable	Conservar
PL9.Protegir més espais naturals del Prat.	Conservar
PL10.Cuidar els espais d'aigua del delta del Llobregat.	Conservar
PL11.Aprofitar l'aigua en tots els seus cicles.	Conservar
PL12.Millorar les propietats de l'aigua del riu	Conservar
PR1.Eliminar les barreres físiques d'accés a espais de la ciutat per a tots els infants.	Conservar
PR2.Ensenyar a les famílies ús d'eines digitals per accedir a ajuts serveis i activitats	Conservar
PR3.Fer espais de trobada a l'espai públic per a compartir amb totes les edats.	Conservar
PR5.Crear espais verds i de joc per a totes les edats.	Conservar
PR6.Poder caminar i anar en bicicleta o patinet amb seguretat.	Conservar
PR8.Organitzar espais de trobada pels infants on fer propostes d'activitats de lleure a la ciutat.	Conservar
PR9.Ampliar l'oferta esportiva i cultural a preus accessibles i per a totes	Conservar
PR13.Fer espais amb més biodiversitat (vegetació i animals) a la ciutat	Conservar
A3. Donar informació sobre alimentació saludable.	Conservar
A4. Crear una ONG Sobre alimentació sostenible i saludable per a tothom	Conservar
A5. Informar sobre quins aliment són més saludables als supermercats	Conservar
A6. Formació a l'aula sobre l'alimentació saludable i sostenible per a tothom	Conservar
A7. Fer activitats escolars als camps del Prat	Conservar
A8. Fer activitats per a joves i infants a la fira avícola	Conservar
A10. Promoure la importància d'una alimentació de temporada i de proximitat.	Conservar
A11. Reduir el menjar que es tira servint racions més petites i repetint si cal.	Conservar
PA3. Posar en primer lloc la veu dels infants i escoltar les seves propostes de canvi.	Descartar
PE6.Ajudar que les famílies puguin escoltar millora les emocions i sentiments dels infants.	Descartar
PE11. Millorar la qualitat de l'aire de la ciutat.	Descartar
PL3.Fomentar el consum i la compra d'aquelles coses que necessitem	Descartar
PL5.Educar per a fer el món més sostenible.	Descartar
PL6.Parlar de la sostenibilitat i formes de cuidar el món a les escoles i en activitats culturals	Descartar
PL13.Cuidar les persones durant els dies de l'any que hi faci molta calor.	Descartar
PR4.Millorar els espais de relació per poder conèixer amb qualsevol veïna de la ciutat per acollir la diversitat	Descartar
PR7.Obrir nous espais a la ciutat on fer esport i altres activitats a l'aire lliure.	Descartar
PR10.Fer que els cartells amb les activitats siguin més entenedores.	Descartar
PR11.Fomentar ús de transports compartits a la ciutat per a totes	Descartar
PR12.Fer servir el cotxe menys vegades per no contaminar.	Descartar
A1. Conèixer l'opinió dels infants i joves entorn estratègies alimentaries a l'escola	Descartar
A2. Recollir l'opinió d'infants i joves amb enquestes al carrer	Descartar
A9. Informar sobre quin menjar és de temporada	Descartar
A12. Facilitar que es pugui aprofitar el menjar que sobre als restaurants i supermercats	Descartar



Ajuntament del
Prat de Llobregat



Amb el suport de: cooperativa d'arquitectura

Construeix les Agendes 2030 i Urbana

L'assignació de colors per a cada temàtica és la següent:

Partenariat
Persones
Planeta
Prosperitat
Alimentació

Sense més intervencions per part dels infants, es dona per finalitzada la sessió i s'exposen els temes a tractar a la següent sessió del dia 22 de novembre.

_ Acta Sessió d'Infants - 22 de novembre del 2023



Construeix les Agendes 2030 i Urbana

ACTA DE LA SESSIÓ PARTICIPADA AMB EL CONSELL D'INFANTS

Dia: 22 de novembre de 2023

Hora: 17:30 a 19:30h

Lloc: Cases d'en Puig.

Persones assistents: **10 participants**, 2 coordinadores del Consell d'Infants, 1 representació procés participatiu i 2 equip de dinamització

Participació

Van assistir **10 infants** participants del Consell d'Infants de l'Ajuntament del Prat de Llobregat. Les 2 coordinadores del consell, 1 persona responsable del procés participatiu i 2 persones de l'equip de dinamització.

Ordre del dia:

1. Explicació dels resultats de la última sessió
2. Dinàmica de revisió i prioritització de les propostes
3. Explicació en plenari del treball realitzat amb les propostes

1. Explicació dels resultats de la última sessió

L'equip de dinamitzadores realitzen una contextualització de la sessió d'avui i exposen els resultats als quals es van arribar a la sessió anterior. Es du a terme una breu dinàmica per recordar les dinàmiques que es van portar a cap i ubicar la sessió en el marc general del procés participatiu.

Per a explicar la cronològica i els objectius de les dues sessions, s'exposen que de les 92 propostes inicials, a la darrera sessió es van treballar 56 propostes i es van decidir conservar un total de 40 propostes (16 descartades).

Finalment, s'expliquen quines seran les dinàmiques a fer durant la sessió d'avui i les parts en les quals s'haurà de treballar de forma individual, grupal i en plenari.

2. Dinàmica de revisió i prioritització de les propostes

Per a dur a terme la prioritització de les propostes, s'ha facilitat una fitxa de valoració per a cada proposta a treballar en parelles. Segons el volum de participació de la sessió, s'han distribuït les propostes perquè tots els infants poguessin treballar totes les temàtiques independentment de les treballades a l'anterior sessió. En total, s'han repartit entre 8 i 11 propostes per a cada grup.

La fitxa de valoració, ha inclòs les següents preguntes:

- Estàs d'acord amb la proposta?
- Quines mancances detecteu o quines necessitats teniu?
- Com ho faríeu? Concreta les accions per poder realitzar-la.

Construeix les Agendes 2030 i Urbana

3. Explicació en plenari del treball realitzat amb les propostes

Els grups expliquen les reflexions fetes amb les parelles de treball i exposen els resultats durant un període de 10 minuts les propostes abordades per a cada temàtica. Una vegada presentades per ordre cronològic segons el codi assignat a cada proposta, totes les participants realitzen una votació amb gomets segons el següent criteri: (3 punts – color blau, 2 punts – color groc i 1 punt – color taronja)

Finalment, es du a terme el càlcul corresponent per a cada proposta i es seleccionen les 3 propostes més votades. Aquest procés de devolució s'ha repetit per a cada temàtica de treball.

Per a tancar la sessió, es fa una lectura de les propostes finalistes i els infants realitzen les últimes reflexions entorn als resultats conjuntament establerts.

A continuació es mostra una graella amb les propostes finalistes, registrades al Participa 311, i les propostes que no han sigut finalistes amb les respectives puntuacions de cadascuna: (Els criteris de selecció s'han consensuat i definit amb les tècniques de l'ajuntament segons la puntuació de cada temàtica i sense resultar vinculant les unes amb les altres)

PA2. Fer que a les places del Prat hi puguin parlar els infants amb llibertat.	Conservar	8
PA4. Obrir nous espais a la ciutat on els infants puguin expressar la seva opinió.	Conservar	17
PA5. Millorar la comunicació amb les famílies dels infants.	Conservar	28
PA6. Adaptar el llenguatge als cartells i anuncis de les activitats infantils	Conservar	10
PA7. Fer noves activitats d'oci i lleure a la ciutat proposades pels infants.	Conservar	7
PE4.Facilitar que els infants puguin participar a les activitats dins i fora l'escola	Conservar	7
PE5.Conèixer nous espais a la ciutat on poder estudiar i aprendre.	Conservar	5
PE8.Fomentar el respecte a les companyes en els espais educatius.	Conservar	7
PE.9 Educar als infants per a fer front a l'assetjament escolar.	Conservar	12
PE10. Cuidar l'ús dels mòbils i les pantalles digitals amb els infants.	Conservar	22
PL7.Fer activitats per aprendre noves formes de cuidar la naturalesa.	Conservar	15
PL8. fer que el nou barri Seda-Paperara sigui més saludable	Conservar	11
PL9.Protegir més espais naturals del Prat.	Conservar	8
PL10.Cuidar els espais d'aigua del delta del Llobregat.	Conservar	7
PL12.Millorar les propietats de l'aigua del riu	Conservar	10
PR1.Eliminar les barreres físiques d'accés a espais de la ciutat per a tots els infants.	Conservar	9
PR5.Crear espais verds i de joc per a totes les edats.	Conservar	12
PR6.Poder caminar i anar en bicicleta o patinet amb seguretat.	Conservar	8
PR9.Ampliar l'oferta esportiva i cultural a preus accessibles i per a totes	Conservar	9
PR13.Fer espais amb més biodiversitat (vegetació i animals) a la ciutat	Conservar	7
A3. Donar informació sobre alimentació saludable.	Conservar	20
A5. Informar sobre quins aliment són més saludables als supermercats	Conservar	8
A7. Fer activitats escolars als camps del Prat	Conservar	10
A10. Promoure la importància d'una alimentació de temporada i de proximitat.	Conservar	6
A11. Reduir el menjar que es tira servint racions més petites i repetint si cal.	Conservar	5
PE1. Cuidar les emocions i sentiments dels infants i les famílies.	No finalista	4
PE2.Suport i acompanyament en casos de conflictes familiars	No finalista	3



Construeix les Agendes 2030 i Urbana

PE3.Acompanyar als infants en els canvis d'etapes escolars i noves activitats.	No finalista	3
PE7.Fer activitats a l'escola per millorar i potenciar la confiança i el treball autònom	No finalista	3
PL1. Cuidar els diferents espais de la ciutat entre totes	No finalista	6
PL2.Reduir la contaminació a la ciutat.	No finalista	5
PL4.Pensar les activitats perquè no perjudiquin el medi ambient.	No finalista	1
PL11.Aprofitar l'aigua en tots els seus cicles.	No finalista	7
PR2.Ensenyar a les famílies ús d'eines digitals per accedir a ajuts serveis i activitats	No finalista	7
PR3.Fer espais de trobada a l'espai públic per a compartir amb totes les edats.	No finalista	2
PR8.Organitzar espais de trobada pels infants on fer propostes d'activitats de lleure a la ciutat.	No finalista	4
A4. Crear una ONG Sobre alimentació sostenible i saludable per a tothom	No finalista	3
A6. Formació a l'aula sobre l'alimentació saludable i sostenible per a tothom	No finalista	3
A8. Fer activitats per a joves i infants a la fira avícola	No finalista	4

L'assignació de colors per a cada temàtica és la següent:

Partenariat
Persones
Planeta
Prosperitat
Alimentació

Sense més intervencions per part dels infants, es dona per finalitzada la sessió i es convida als infants a continuar participant activament en altres espais de participació.

_ Acta de la Jornada de Delegades - 9 de novembre del 2023



Construeix les Agendes 2030 i Urbana



Amb el suport de:

ACTA DE LA JORNADA DE DELEGADES

Dia: 9 de novembre de 2023

Hora: 9h a 13h.

Lloc: Cèntric, Espai Cultural del Prat de Llobregat

Persones assistents: 106 adolescents participants, mestres referents dels centres educatius, persones referents de l'Ajuntament, 8 persones de l'equip de dinamització de Voltes i 2 persones de l'equip de dinamització d'Espigoladors

Participació

Van assistir 106 adolescents representants dels següents centres educatius: IES Salvador Dalí, IES Estany de la Ricarda, IES Ma de Déu del Came, IES Baldiri Guilera, IES Ribera Baixa, Escola Nostra Senyora del Mar, IES Pepa Colomer, Escola la Seda, IES Rosa Ribas Parellada. Els mestres acompanyants de cada centre educatiu, l'equip de participació i educació de l'Ajuntament del Prat, 8 persones de l'equip de dinamització de Voltes i 2 persones de l'equip de dinamització d'Espigoladors

Ordre del dia:

L'estructura plantejada per aquesta sessió ha sigut la següent:

1. Benvinguda i presentació
 - Entrada i Recepció
 - Benvinguda institucional
 - Explicació per capacitar què son les agendes i què signifiquen
2. Treball en grups
 - Revisió de propostes
 - Creació de noves propostes
 - Valoració ponderada de les propostes
 - Priorització segons puntuació
3. Retorn Resultats
 - Presentació propostes finals de cada temàtica
 - Votació final d'una proposta per temàtica
 - Espai de tancament
 - Espai diana d'avaluació

1. Benvinguda i presentació

S'ha iniciat la sessió amb el registre de les participants a les taules d'accés. Una vegada registrades les participants, s'ha fet la benvinguda institucional per part i s'ha presentat el context del procés participatiu Agenda Urbana i Agenda 2030. En la presentació inicial s'ha explicat què són les Agendes i les temàtiques de treball entorn els ODS com a eixos de treball durant la sessió.

A continuació, s'ha elaborat una explicació dels continguts a treballar durant la jornada, les dinàmiques i els diferents espais de participació

Finalment, s'ha presentat a les dinamitzadores referents a cada grup i temàtica.



Construeix les Agendes 2030 i Urbana

Aquesta sessió s'ha realitzat en format plenari per a la presentació i devolució dels resultats i per grups per a la revisió, incorporació de noves propostes i prioritització de les propostes segons les 5 temàtiques de treball plantejades.

L'assignació de les propostes vinculades a cada grup de participació, han sigut les següents:

- **Partenariat** = 7 propostes - 1 GRUP
- **Persones** = 13 propostes - 2 GRUPS
- **Planeta** = 13 propostes - 2 GRUPS
- **Prosperitat** = 13 propostes - 2 GRUPS
- **Alimentació** = 0 propostes - 1 GRUP (les propostes de treball s'han creat durant la dinàmica de treball per grups)

2. Treball en grups

En aquest espai de treball de la jornada cada dinamitzadora ha estat referent d'un grup per tal de treballar les propostes plantejades segons cada temàtica i aconseguir millores i estratègies d'implantació més específiques de cadascuna. Els grups estaven formats per unes 10-15 persones.

Com a dinàmica inicial, s'ha obert un primer espai en grups de 2-3 persones per a realitzar un treball qualitatiu sobre 1 o 2 propostes a través de fitxes amb l'objectiu de revisar i millorar les existents. Aquesta aproximació més individual ha servit per conèixer millor les propostes i començar una reflexió i valoració sobre la seva importància i impacte en la ciutadania i al mateix temps ha permès tenir temps de qualitat per imaginar i plantejar estratègies per desenvolupar les propostes o pensar-ne de noves.

La fitxa de revisió ha incorporat les següents preguntes:

- Estàs d'acord amb la proposta - escala d'avaluació "escala de Likert"
- Com t'afecta o et pot afectar en el teu dia a dia?
- Com ho faries?

A continuació, la dinàmica proposada ha permès treballar ja de forma grupal per a compartir el treball fet en parelles o petits grups. Cada grup ha fet una explicació de les fitxes i s'han recollit les aportacions, les intervencions puntuals i les noves propostes a través d'un quadre resum en paperògraf. D'aquesta manera s'ha generat un espai d'escolta i reflexió on s'han compartit. El quadre resum on s'han recollit les aportacions de cada grup inclou els següents apartats: propostes de valoració + avaluació de les propostes + concreció de les propostes + suports obtinguts durant la votació.

Per acabar, s'ha fet la dinàmica final per a prioritzar les propostes amb l'objectiu de tenir una valoració quantitativa de valoració de les propostes per acabar escollint aquelles tres més significatives. Per a fer la prioritització s'ha efectuat una votació amb una puntuació definida en els valors 3, 2, 1 associats als colors dels gometes. Cada participant del grup ha pogut posar un gomete de cada color, es a dir puntuar les tres propostes que creu que són més rellevants. De les propostes més votades segons aquest barem, s'escullen les 3 propostes més votades de cada grup, excepte en el cas dels grups que han treballat les temàtiques d'alimentació i partenariat que n'escullen 6.

L'objectiu final d'aquesta dinàmica és aconseguir les 6 propostes amb més suports de cada temàtica per tal de dur-les a votació. Per a poder fer-ho efectiu, els grups que han treballat la mateixa temàtica (Planeta, Persones i Prosperitat), han contrastat les 3 propostes més votades per a poder seleccionar les 6 de cada temàtica.



Construeix les Agendes 2030 i Urbana

En general aquest espai de treball ha funcionat molt bé en tots els grups tant per les reflexions compartides com per la generació d'estratègies d'implementació de les propostes plantejades. En tots els grups s'han recollit noves propostes, excepte el grup de partenariat. Els grups que més propostes noves ha incorporat han estat a la temàtica de prosperitat i planeta.

Cal destacar que els adolescents que han participat havien treballat prèviament algunes de les temàtiques i tenien aportacions de millora molt interessants.

La dinàmica plantejada al grup de treball d'alimentació ha variat respecte el plantejament inicial ja que en aquest cas no es partia amb propostes base i calia elaborar-les des de zero. La dinamització d'aquest grup ha estat a càrrec d'Espigoladors i el resultat de l'espai de treball en grups ha estat el següent:

En aquest espai de treball es va comptar amb la participació de 12 alumnes de diferents escoles del Prat, amb la idea de que poguessin proposar accions per a incloure en l'estratègia alimentària del Prat que s'està desenvolupant actualment.

Els 12 alumnes es van separar en tres grups de quatre persones. Cada grup va treballar sobre dues línies diferents de l'estratègia. Així el grup 1 va treballar les línies de Governança Participativa i Dietes Saludables i Sostenibles, el grup 2 va treballar les línies d'Equitat en l'Accés a l'Alimentació i Producció Local d'Aliments, i el tercer grup va treballar les línies de Distribució Local d'Aliments i Reducció de les Pèrdues i Malbaratament Alimentari.

Per a desenvolupar la sessió es va preparar fitxes que els joves havien d'omplir. Cada grup havia d'omplir 4 fitxes amb dues mesures per línia (per tant cada grup de 4 va omplir 4 fitxes), incloent accions que els hi semblessin interessant des del punt de vista dels joves per a millorar l'alimentació al Prat i altres problemàtiques que s'hi relacionen.

Aquesta fitxa, més enllà del nom de la proposta volia arribar més enllà en el desenvolupament de l'acció i que les joves comencessin a pensar a com es podia aterrar la idea i com es podia fer atractiva per al seu segment de la població.

Posteriorment vam reunir als 12 participants de la sessió per a que cada grup pogués exposar les 2 propostes que havia desenvolupat per línia i entre totes decidir quina ens agradava més per a portar-la a la plenària posterior. Quan les mesures es portaven al grup de 12, s'havia de d'explicar com s'havia desenvolupat la idea i els altres grups també podien aportar noves idees per a complementar i millorar la proposta inicial.

Es va demanar a les joves que triessin una proposta de cada línia per poder tenir una diversitat d'accions i saber com treballar la temàtica alimentària des de diferents punts. A continuació passem a descriure les propostes que es van fer i com els joves van considerar més adient aterrar-les:

Línia 1: Governança Participativa

Els participants van debatre com se'ls havia de demanar la seva opinió per a incloure'ls en la governança de l'estratègia alimentària. Tot i que es van comentar diferents opcions com organitzar una jornada on les joves poguessin exposar la seva opinió i es debatessin diferents temàtiques, es va considerar que la millor opció era fer-los enquestes.



Ajuntament del
Prat de Llobregat



Amb el suport de:

Construeix les Agendes 2030 i Urbana

Línia 2: Dietes Saludables i Sostenibles

Les joves consideren que una alimentació i saludable i sostenible és important, però també veuen que els hi falten eines per saber en que consisteix aquesta alimentació i quines són millors maneres de caminar-hi. Per això es va trobar adient organitzar xerrades a les escoles on es fes divulgació sobre com tenir i en que consisteix l'alimentació saludable i sostenible.

Línia 3: Equitat en l'Accés a l'Alimentació

En aquesta línia es van debatre propostes de com fer que una alimentació saludable i sostenible fos possible per a tothom independentment dels seus ingressos, origen, cultura,... Entre les mesures que es van comentar, el que més va sortir és que les joves no tenen prou informació sobre com es pot col·laborar per a fer que això sigui possible. Per solucionar-ho es va comentar poder fer formació per saber com accedir a la informació o com col·laborar a que altres tinguin accés, per exemple voluntariat a La Botida del Prat.

Línia 4: Producció Alimentària Local

Les participants també perceben que se senten molt distants de les zones productives del Prat, tot i que tenen coneixement de que hi són i d'alguns dels seus productes estrella com la carxofa del Prat o el Pollastre de Pota Blava. El primer pas per a poder treballar per a una millora de la producció alimentària local podria ser com proposen una reconexió amb aquest teixit productiu i aquest paisatge diferent a través d'activitats escolars als camps del Prat per a conèixer-ne els productors i productores i com s'hi treballa i poder així teixir o reteixir aquest vincle.

Línia 5: Distribució Alimentària Local

Com fer que a les botigues i restaurants arribi més producte de proximitat i de temporada i els habitants del Prat en consumeixi més? Les joves van considerar que els era difícil saber quin producte era de temporada degut a la distorsió en la disponibilitat dels aliments causada per l'actual sistema agroalimentari. Per tant consideren que una bona mesura seria que s'informés de quin menjar és de temporada. Això es podria fer indicant-ho als supermercats per a que la ciutadania ho poguessin saber al anar a comprar.

Línia 6. Reducció de les Pèrdues i Malbaratament Alimentari

En aquesta darrera línia el que es va considerar és que s'havia de reduir la quantitat de menjar que es llença i van sorgir moltes propostes interessants de com fer-ho. Es va parlar de poder servir menys menjar als menjadors col·lectius i qui realment en volgués més pogués repetir, però les propostes que van tenir més èxit van ser les de fer algun sistema perquè el menjar que sobri es pugui reaprofitar, ja sigui tant fomentant alguna manera de que ens puguem endur menjar dels restaurants com buscant formes de canalitzar el menjar que sobra als supermercats.

Finalment, com a idees transversals de la jornada cal destacar l'interès de les participants en les temàtiques d'alimentació. L'alimentació ens travessa a tots i la opinió de les joves és clau per poder començar a caminar cap a un sistema agroalimentari més just i resilient. En aquest sentit un dels aprenentatges a tenir en compte és que les joves van comentar que la millor forma de fer-les participar és a través d'activitats durant la jornada escolar ja que veuen molt



Amb el suport de:

Construeix les Agendes 2030 i Urbana

difícil que la gent s'impliqui en activitats addicionals al seu temps lliure més enllà de la gent més motivada per cada temàtica.

Es valora que la participació va ser bona i que les mesures que es van poder desenvolupar són molt interessants per a treballar-les en el projecte de Prat Alimenta.

QUADRES DE TREBALL PER ÀMBITS

A continuació es mostren els quadres de treball de cada grup:

PLANETA	A	VALORACIÓ		CONCRECIÓ	PRIORITZACIÓ	PUNTAUCCIÓ FINAL
		Estàs d'acord amb la proposta?	Com t'afecta o et pot afectar al teu dia a dia?	Com ho faries? Concreta les accions per poder realitzar-la	3 pt. 2 pt. 1 pt.	
PROPOSTES PLIA						
PL.1 Fomentar la coresponsabilitat en la cura de l'espai públic (parcs, places i zones verdes)	5	11	1	Crear zones més verdes i netes i més espais per jugar i descansar.	3 2 1	10
PL.2 Generar mesures per responsabilitzar-nos de les emissions relatives al nostre consum d'aigua	5	11	1	Crear zones més verdes i netes i més espais per jugar i descansar.	3 2 1	10
PL.3 Incentivar el canvi d'una societat del consum a un consum de les necessitats.	5	11	1	Crear zones més verdes i netes i més espais per jugar i descansar.	3 2 1	10
PL.4 Treballar per aconseguir l'objectiu de residu zero en el model de vida	5	11	1	Crear zones més verdes i netes i més espais per jugar i descansar.	3 2 1	10
PL.5 Reforçar l'educació per la sostenibilitat al sistema educatiu i a l'educació no formal	5	11	1	Crear zones més verdes i netes i més espais per jugar i descansar.	3 2 1	10
PL.6 Incorporar els reptes de la sostenibilitat i l'emergència climàtica en el debat cultural.	5	11	1	Crear zones més verdes i netes i més espais per jugar i descansar.	3 2 1	10
PL.7 Facilitar el desenvolupament de projectes col·lectius d'aprenentatge i acció per a l'emergència climàtica	5	11	1	Crear zones més verdes i netes i més espais per jugar i descansar.	3 2 1	10
PL.8 Fer del nou barri de Sota Pipavera un barri d'emissions zero.	5	11	1	Crear zones més verdes i netes i més espais per jugar i descansar.	3 2 1	10
PL.9 Potenciar els espais protegits garantint un funcionament amb els recursos suficients	5	11	1	Crear zones més verdes i netes i més espais per jugar i descansar.	3 2 1	10
PL.10 Garantir el manteniment dels aqüífers del Delta i evitar-ne la salinització.	5	11	1	Crear zones més verdes i netes i més espais per jugar i descansar.	3 2 1	10
PL.11 Aprofitar l'aigua regenerada	5	11	1	Crear zones més verdes i netes i més espais per jugar i descansar.	3 2 1	10
PL.12 Millorar la qualitat de l'aigua del riu	5	11	1	Crear zones més verdes i netes i més espais per jugar i descansar.	3 2 1	10
PL.13 Aplicar mesures per actuar davant els episodis de calor.	5	11	1	Crear zones més verdes i netes i més espais per jugar i descansar.	3 2 1	10
NOVES PROPOSTES	A QUI VA DIRIGIDA?	DESCRIPCIÓ				
PL.14						
PL.15						
PL.16						
PL.17						
PL.18						
PL.19						
PL.20						

PLANETA	B	VALORACIÓ		CONCRECIÓ	PRIORITZACIÓ	PUNTAUCCIÓ FINAL
		Estàs d'acord amb la proposta?	Com t'afecta o et pot afectar al teu dia a dia?	Com ho faries? Concreta les accions per poder realitzar-la	3 pt. 2 pt. 1 pt.	
PROPOSTES PLIA						
PL.1 Fomentar la coresponsabilitat en la cura de l'espai públic (parcs, places i zones verdes)	5	11	1	Crear zones més verdes i netes i més espais per jugar i descansar.	3 2 1	10
PL.2 Generar mesures per responsabilitzar-nos de les emissions relatives al nostre consum d'aigua	5	11	1	Crear zones més verdes i netes i més espais per jugar i descansar.	3 2 1	10
PL.3 Incentivar el canvi d'una societat del consum a un consum de les necessitats.	5	11	1	Crear zones més verdes i netes i més espais per jugar i descansar.	3 2 1	10
PL.4 Treballar per aconseguir l'objectiu de residu zero en el model de vida	5	11	1	Crear zones més verdes i netes i més espais per jugar i descansar.	3 2 1	10
PL.5 Reforçar l'educació per la sostenibilitat al sistema educatiu i a l'educació no formal	5	11	1	Crear zones més verdes i netes i més espais per jugar i descansar.	3 2 1	10
PL.6 Incorporar els reptes de la sostenibilitat i l'emergència climàtica en el debat cultural.	5	11	1	Crear zones més verdes i netes i més espais per jugar i descansar.	3 2 1	10
PL.7 Facilitar el desenvolupament de projectes col·lectius d'aprenentatge i acció per a l'emergència climàtica	5	11	1	Crear zones més verdes i netes i més espais per jugar i descansar.	3 2 1	10
PL.8 Fer del nou barri de Sota Pipavera un barri d'emissions zero.	5	11	1	Crear zones més verdes i netes i més espais per jugar i descansar.	3 2 1	10
PL.9 Potenciar els espais protegits garantint un funcionament amb els recursos suficients	5	11	1	Crear zones més verdes i netes i més espais per jugar i descansar.	3 2 1	10
PL.10 Garantir el manteniment dels aqüífers del Delta i evitar-ne la salinització.	5	11	1	Crear zones més verdes i netes i més espais per jugar i descansar.	3 2 1	10
PL.11 Aprofitar l'aigua regenerada	5	11	1	Crear zones més verdes i netes i més espais per jugar i descansar.	3 2 1	10
PL.12 Millorar la qualitat de l'aigua del riu	5	11	1	Crear zones més verdes i netes i més espais per jugar i descansar.	3 2 1	10
PL.13 Aplicar mesures per actuar davant els episodis de calor.	5	11	1	Crear zones més verdes i netes i més espais per jugar i descansar.	3 2 1	10
NOVES PROPOSTES	A QUI VA DIRIGIDA?	DESCRIPCIÓ				
PL.14						
PL.15						
PL.16						
PL.17						
PL.18						
PL.19						
PL.20						

Construeix les Agendes 2030 i Urbana

ARTENARIAT		VALORACIÓ		CONCRECIÓ	PRIORITZACIÓ			PUNTAUCCIÓ FINAL
PROPOSTES PLIA		Estàs d'acord amb la proposta?	Com t'afecta o et pot afectar al teu dia a dia?	Com ho faries? Concreta les accions per poder realitzar-la	3 pt.	2 pt.	1 pt.	
PA.1 Estimar els espais de participació i els canals d'escolta d'infants i adolescents a tots els centres educatius.		S1 / S1	Per de parlar de l'educació a l'ed. reg.	a l'ed. reg. i a l'ed. prim.	●	●	●	23
PA.2 Incloure a tots els processos de participació consultes i mobilitats per escoltar la veu d'infants i adolescents.		S1 / S1	Afecta de gran manera - educ.	- Afegir de gran manera - educ.	●	●	●	28
PA.3 Potenciar el programa "El Prat, Ciutat dels Infants" per difondre els seus objectius i empoderar el Consell d'Infants.		S1 / S1	No afecta	- Potenciar el programa!	●	●	●	19
PA.4 Ampliar els espais participació d'adolescents a la ciutat, d'acord amb les seves necessitats i interessos.		S1 / S1	No afecta	- Ampliar l'espai	●	●	●	26, 23, 4
PA.5 Reforçar els espais de participació i els canals de comunicació de recerca i activitats per a les famílies.		S1 / S1	No afecta	- Afegir de gran manera (edu.)	●	●	●	26
PA.6 Adaptar la comunicació i la informació municipal a infants i adolescents en tot allò que els hi afecta.		S1	Afecta de gran manera - educ.	- canals de comunicació - canals de participació	●	●	●	31
PA.7 Dissenyar amb els i les adolescents l'oferta d'activitats culturals, esportives, d'oci i lleure, en els diferents espais i equipaments.		S1	No afecta / afecta	- Dissenyar activitats - Dissenyar l'oferta d'activitats	●	●	●	27
NOVES PROPOSTES		A QUI VA DIRIGIDA?		DESCRIPCIÓ				
PA.8								
PA.9								
PA.10								
PA.11								
PA.12								
PA.13								
PA.14								
PA.15								

PROSPERITAT		VALORACIÓ		CONCRECIÓ	PRIORITZACIÓ			PUNTAUCCIÓ FINAL
PROPOSTES PLIA		Estàs d'acord amb la proposta?	Com t'afecta o et pot afectar al teu dia a dia?	Com ho faries? Concreta les accions per poder realitzar-la	3 pt.	2 pt.	1 pt.	
PR.1 Eliminar les barreres físiques d'accés als espais i equipaments de la ciutat per a tots els ciutadans i ciutadanes.		●	Afecta molt poc - afecta molt poc	- Fer un mapa de barreres físiques a tota la ciutat	●	●	●	5
PR.2 Acompanyar les famílies per obtenir la breu digital en l'ús de tots els serveis de la ciutat.		●	Els serveis són molt bons	- Formar a les famílies per obtenir la breu digital	●	●	●	1
PR.3 Potenciar les relacions intergeneracionals a l'espai públic per al desenvolupament mutu.		●	Afecta molt poc - afecta molt poc	- Potenciar les relacions intergeneracionals a l'espai públic	●	●	●	9
PR.4 Afavorir els espais de relació i vincle entre infants, adolescents i famílies diverses per enriquir la diversitat com a ciutadans.		●	Afecta molt poc - afecta molt poc	- Afavorir els espais de relació i vincle entre infants, adolescents i famílies diverses	●	●	●	2
PR.5 Fer eines verbes, espais i inclusió amb parcs, cançons i plaques i fomentar el joc i l'aprenentatge a l'espai públic per a totes les edats.		●	Afecta molt poc - afecta molt poc	- Fer eines verbes, espais i inclusió amb parcs, cançons i plaques i fomentar el joc i l'aprenentatge a l'espai públic	●	●	●	4
PR.6 Millorar la mobilitat a peu, en bicicleta i patinet pel Prat.		●	Afecta molt poc - afecta molt poc	- Millorar la mobilitat a peu, en bicicleta i patinet pel Prat	●	●	●	1
PR.7 Potenciar els espais esportius a l'aire lliure i oberts a tothom.		●	Afecta molt poc - afecta molt poc	- Potenciar els espais esportius a l'aire lliure i oberts a tothom	●	●	●	3
PR.8 Fer créixer la participació d'infants i adolescents en entorns i espais d'educació en el lleure de la ciutat.		●	Afecta molt poc - afecta molt poc	- Fer créixer la participació d'infants i adolescents en entorns i espais d'educació en el lleure de la ciutat	●	●	●	1
PR.9 Ampliar l'oferta esportiva i cultural a preus accessibles i amb perspectiva de gènere.		●	Afecta molt poc - afecta molt poc	- Ampliar l'oferta esportiva i cultural a preus accessibles i amb perspectiva de gènere	●	●	●	1
PR.10 Millorar la comunicació de les activitats socioeducatives de la ciutat a infants, adolescents i famílies.		●	Afecta molt poc - afecta molt poc	- Millorar la comunicació de les activitats socioeducatives de la ciutat a infants, adolescents i famílies	●	●	●	3
PR.11 Desplegar un model de mobilitat compartida a la ciutat del Prat.		●	Afecta molt poc - afecta molt poc	- Desplegar un model de mobilitat compartida a la ciutat del Prat	●	●	●	4
PR.12 Revaloritzar l'ús del vehicle privat motoritzat.		●	Afecta molt poc - afecta molt poc	- Revaloritzar l'ús del vehicle privat motoritzat	●	●	●	4
PR.13 Introduir la biodiversitat en la ciutat.		●	Afecta molt poc - afecta molt poc	- Introduir la biodiversitat en la ciutat	●	●	●	4
NOVES PROPOSTES		A QUI VA DIRIGIDA?		DESCRIPCIÓ				
PR.14 Revaloritzar a l'espai públic per tothom els espais de lleure i de joc.		Els espais de lleure i de joc són molt bons		- Revaloritzar a l'espai públic per tothom els espais de lleure i de joc				15
PR.15 Animar la participació dels infants i adolescents en les activitats de la ciutat.		Els infants i adolescents participen molt poc		- Animar la participació dels infants i adolescents en les activitats de la ciutat				17
PR.16 Potenciar la comunicació dels infants i adolescents amb les famílies.		Els infants i adolescents participen molt poc		- Potenciar la comunicació dels infants i adolescents amb les famílies				5
PR.17 Potenciar la comunicació dels infants i adolescents amb les famílies.		Els infants i adolescents participen molt poc		- Potenciar la comunicació dels infants i adolescents amb les famílies				5
PR.18 Potenciar la comunicació dels infants i adolescents amb les famílies.		Els infants i adolescents participen molt poc		- Potenciar la comunicació dels infants i adolescents amb les famílies				5
PR.19 Afecta molt poc - afecta molt poc								
PR.20 Afecta molt poc - afecta molt poc								



Amb el suport de:

Construeix les Agendes 2030 i Urbana

PROSPERITAT		VALORACIÓ		CONCRECIÓ	PRIORITZACIÓ	PUNTUACIÓ FINAL
PROPOSTES PLIA	Estàs d'acord amb la proposta?	Com t'afecta o et pot afectar al teu dia a dia?	Com ho faries? Concreta les accions per poder realitzar-la.	3 pt. 2 pt. 1 pt.		
PR1. Eliminar les barres físiques d'accés als espais i equipaments de la ciutat per a tots els infants i adolescents.	✓	NO M'AFECTA NI POT AFECTAR-ME	NO BARRES FÍSiques D'ACCÉS	NO BARRES FÍSiques D'ACCÉS	●●●	
PR2. Acompanyar les famílies per tancar la breua digital en l'accés a serveis i activitats de la ciutat.	✓	NO M'AFECTA NI POT AFECTAR-ME	NO BARRES FÍSiques D'ACCÉS	NO BARRES FÍSiques D'ACCÉS	●●●	7
PR3. Potenciar les relacions intergeneracionals a l'espai públic per al reconeixement mutu.	✓	NO M'AFECTA NI POT AFECTAR-ME	NO BARRES FÍSiques D'ACCÉS	NO BARRES FÍSiques D'ACCÉS	●●●	
PR4. Afavorir els espais de relació i joc entre infants, adolescents i famílies diverses per reconèixer la diversitat com a riquesa.	✓	NO M'AFECTA NI POT AFECTAR-ME	NO BARRES FÍSiques D'ACCÉS	NO BARRES FÍSiques D'ACCÉS	●●●	
PR5. Fer més verds, espais i incloure els parcs, carrers i places i fomentar el joc i l'aprenentatge a l'espai públic per a totes les edats.	✓	NO M'AFECTA NI POT AFECTAR-ME	NO BARRES FÍSiques D'ACCÉS	NO BARRES FÍSiques D'ACCÉS	●●●	4
PR6. Millorar la mobilitat a peu en bicicletes i patinet pel Prat.	✓	NO M'AFECTA NI POT AFECTAR-ME	NO BARRES FÍSiques D'ACCÉS	NO BARRES FÍSiques D'ACCÉS	●●●	10
PR7. Potenciar els espais esportius a l'aire lliure i oberts a tothom.	✓	NO M'AFECTA NI POT AFECTAR-ME	NO BARRES FÍSiques D'ACCÉS	NO BARRES FÍSiques D'ACCÉS	●●●	8
PR8. Fer créixer la participació d'infants i adolescents en espais d'educació en el llure de la ciutat.	✓	NO M'AFECTA NI POT AFECTAR-ME	NO BARRES FÍSiques D'ACCÉS	NO BARRES FÍSiques D'ACCÉS	●●●	3
PR9. Ampliar l'oferta equitativa cultural a preus accessibles i amb perspectiva de gènere.	✓	NO M'AFECTA NI POT AFECTAR-ME	NO BARRES FÍSiques D'ACCÉS	NO BARRES FÍSiques D'ACCÉS	●●●	
PR10. Millorar la comunicació de les activitats socioeducatives de la ciutat a infants, adolescents i famílies.	✓	NO M'AFECTA NI POT AFECTAR-ME	NO BARRES FÍSiques D'ACCÉS	NO BARRES FÍSiques D'ACCÉS	●●●	1
PR11. Desplegar un model de mobilitat compartida a la ciutat del Prat.	✓	NO M'AFECTA NI POT AFECTAR-ME	NO BARRES FÍSiques D'ACCÉS	NO BARRES FÍSiques D'ACCÉS	●●●	3
PR12. Racionalitzar l'ús del vehicle privat motoritzat.	✓	NO M'AFECTA NI POT AFECTAR-ME	NO BARRES FÍSiques D'ACCÉS	NO BARRES FÍSiques D'ACCÉS	●●●	
PR13. Introduir la biodiversitat en la ciutat.	✓	NO M'AFECTA NI POT AFECTAR-ME	NO BARRES FÍSiques D'ACCÉS	NO BARRES FÍSiques D'ACCÉS	●●●	
NOVES PROPOSTES	A QUI VA DIRIGIDA?	DESCRIPCIÓ				
PR14						
PR15						
PR16						
PR17						
PR18						
PR19						
PR20						

PERSONES		VALORACIÓ		CONCRECIÓ	PRIORITZACIÓ	PUNTUACIÓ FINAL
PROPOSTES PLIA	Estàs d'acord amb la proposta?	Com t'afecta o et pot afectar al teu dia a dia?	Com ho faries? Concreta les accions per poder realitzar-la.	3 pt. 2 pt. 1 pt.		
PE1. Millorar la salut emocional i psicològica d'infants, adolescents i famílies.	✓	NO M'AFECTA NI POT AFECTAR-ME	NO BARRES FÍSiques D'ACCÉS	NO BARRES FÍSiques D'ACCÉS	●●●	
PE2. Ampliar els espais socials i actius en casos de convivència i de no cura familiar.	✓	NO M'AFECTA NI POT AFECTAR-ME	NO BARRES FÍSiques D'ACCÉS	NO BARRES FÍSiques D'ACCÉS	●●●	7
PE3. Reforçar l'acompanyament en les transicions entre etapes educatives i entre serveis.	✓	NO M'AFECTA NI POT AFECTAR-ME	NO BARRES FÍSiques D'ACCÉS	NO BARRES FÍSiques D'ACCÉS	●●●	2
PE4. Garantir les condicions per desenvolupar els projectes educatius d'oci dels i les infants, dins i fora de l'horari lectiu.	✓	NO M'AFECTA NI POT AFECTAR-ME	NO BARRES FÍSiques D'ACCÉS	NO BARRES FÍSiques D'ACCÉS	●●●	12
PE5. Habilitar a nivell de ciutat més espais i suports per a l'estudi d'infants i adolescents.	✓	NO M'AFECTA NI POT AFECTAR-ME	NO BARRES FÍSiques D'ACCÉS	NO BARRES FÍSiques D'ACCÉS	●●●	
PE6. Potenciar la formació i les eines per a dissenyar i implementar projectes socioeducatius a nivell de ciutat i de centres educatius.	✓	NO M'AFECTA NI POT AFECTAR-ME	NO BARRES FÍSiques D'ACCÉS	NO BARRES FÍSiques D'ACCÉS	●●●	7
PE7. Fer l'oferta educativa i socioeducativa més inclusiva, potenciant l'autonomia de tots els infants i adolescents.	✓	NO M'AFECTA NI POT AFECTAR-ME	NO BARRES FÍSiques D'ACCÉS	NO BARRES FÍSiques D'ACCÉS	●●●	6
PE8. Integrar la coeducació a nivell de ciutat i toten les etapes educatives.	✓	NO M'AFECTA NI POT AFECTAR-ME	NO BARRES FÍSiques D'ACCÉS	NO BARRES FÍSiques D'ACCÉS	●●●	4
PE9. Posar al centre de l'agenda de la ciutat el benestar psicològic i emocional d'infants, adolescents i famílies.	✓	NO M'AFECTA NI POT AFECTAR-ME	NO BARRES FÍSiques D'ACCÉS	NO BARRES FÍSiques D'ACCÉS	●●●	3
PE10. Millorar la prevenció de les conductes violentes a través del treball de les emocions des de la petita infància.	✓	NO M'AFECTA NI POT AFECTAR-ME	NO BARRES FÍSiques D'ACCÉS	NO BARRES FÍSiques D'ACCÉS	●●●	3
PE11. Potenciar eines, formació i suport professional a infants i adolescents per detectar i denunciar les situacions d'assetjament.	✓	NO M'AFECTA NI POT AFECTAR-ME	NO BARRES FÍSiques D'ACCÉS	NO BARRES FÍSiques D'ACCÉS	●●●	10
PE12. Treballar de forma anual amb famílies i centres educatius sobre l'ús i abús de les pantalles i els seus efectes.	✓	NO M'AFECTA NI POT AFECTAR-ME	NO BARRES FÍSiques D'ACCÉS	NO BARRES FÍSiques D'ACCÉS	●●●	5
PE13. Garantir una qualitat de l'aire apta per una bona vida.	✓	NO M'AFECTA NI POT AFECTAR-ME	NO BARRES FÍSiques D'ACCÉS	NO BARRES FÍSiques D'ACCÉS	●●●	
NOVES PROPOSTES	A QUI VA DIRIGIDA?	DESCRIPCIÓ				
PE14						
PE15						
PE16						
PE17						
PE18						
PE19						
PE20						

Construeix les Agendes 2030 i Urbana

PERSONES	PROPOSTES PLIA	VALORACIÓ		CONCRECIÓ		PRIORITZACIÓ	PUNTUACIÓ FINAL
		Estàs d'acord amb la proposta?	Com t'afecta o et pot afectar al teu dia a dia?	Com ho faries? Concreta les accions per poder realitzar-la			
	PE.1. Millorar la salut emocional i psicològica d'infants, adolescents i famílies.						
	PE.2. Ampliar els espais socials i educatius en casos de conciliació i de ruptura familiar.						
	PE.3. Reforçar l'acompanyament en les transicions i etapes educatives i entre serveis.						
	PE.4. Garantir les condicions per desenvolupar algunes propostes educatives i escolars i materials, dins i fora de l'horari lectiu.						
	PE.5. Habilitar a nivell de ciutat més espais i serveis per a l'estudi i l'aprenentatge.						
	PE.6. Potenciar la formació i les eines per a docents i famílies per ajudar a desenvolupar a fer front a les situacions de crisi i d'incertesa.						
	PE.7. Promoure l'alfabetització i socioeducativa més inclusiva i potenciar l'autonomia de tots els infants i adolescents.						
	PE.8. Integrar les necessitats i nivells de ciutat a totes les etapes educatives i escolars.						
	PE.9. Posar al centre del pla de la ciutat el benestar psicològic i emocional d'infants, adolescents i famílies.						
	PE.10. Millorar la prevenció de les conductes violentes a través del treball de les emocions des de la infància.						
	PE.11. Potenciar eines, formació i suport professional a infants i adolescents per detectar i denunciar les violències d'assetjament.						
	PE.12. Treballar de forma anual amb famílies i centres educatius sobre els hàbits de resiliència i els seus efectes.						
	PE.13. Garantir una qualitat de l'aire bona per una bona vida.						
	NOVES PROPOSTES	A QUI VA DIRIGIDA?	DESCRIPCIÓ				
	PE.14. <i>Trànsports públics més accessibles i segurs.</i>						
	PE.15.						
	PE.16.						
	PE.17.						
	PE.18.						
	PE.19.						
	PE.20.						

3. Retorn resultats

La tercera part de la sessió es va plantejar en format plenària per a poder fer una posada en comú de tots els grups i finalment procedir amb la votació de les propostes més rellevants. Prèviament a la posada en comú en plenari, les dinamitzadores de la sessió, han realitzat un buidatge dels resultats obtinguts a cada grup al suport digital de la Plataforma Miro. Aquest recull s'ha focalitzat en el registre de les puntuacions de cadascuna de les propostes i la detecció de les 6 propostes finalistes.

Durant la devolució en plenari fet a l'auditori de l'equipament, la dinamitzadora de cada grup, ha exposat els resultats assolits per a la temàtica de treball, presentant les 3 o 6 propostes finalistes de cada temàtica, grup. Una vegada duta a terme la presentació, s'ha convidat les participants a fer la votació de forma individualitzada d'una proposta per temàtica a través de la butlleta de votació que s'ha recollit a les urnes ubicades a la sortida. Aquest procés s'ha repetit per a cadascuna de les temàtiques.

La votació ha funcionat de la següent manera:

- S'han repartit les butlletes de votació a l'entrar a l'espai de l'auditori, una per a cada participant. A la butlleta de votació apareixen totes les propostes de cada temàtica i un espai en blanc amb la numeració per aquelles propostes noves que hagin pogut sortir.
- Primer s'ha mostrat en la pantalla, per a poder tenir una visualització general, les 6 propostes amb més suports de cada temàtica.
- S'han deixat uns minuts per a que cada participant pogués marcar amb una creu la proposta més rellevant d'aquella temàtica.



Construeix les Agendes 2030 i Urbana

Finalment, s'ha fet un tancament de la sessió agraïnt la participació a la jornada i compartint que aquests resultats es publicarien a la plataforma digital participa 311. Abans de sortir de la sala, s'ha convidat les participants a dipositar el seu vot i realitzar la dinàmica d'avaluació a través d'una diana de valoració fora de l'auditori.

La sortida de les participants de la sala s'ha fet de forma gradual, en petits grups, per tal de facilitar l'entrega de la butlleta a les urnes i la dinàmica de valoració de les dianes.

La dinàmica de valoració ha consistit en respondre 8 preguntes per avaluar la sessió en diferents termes. Les preguntes han estat les següents:

- T'ha semblat una sessió interessant?
- En general, com valeres la jornada d'avui?
- Creus que el procés servirà per construir el Prat del futur?
- Els materials i dinàmiques utilitzats eren entenedors?
- El grup on has participat, representa la diversitat de joves del municipi?
- L'explicació dels ODS i les agendes ha estat clara?
- Has pogut intervenir?
- T'ha semblat adequat l'espai?

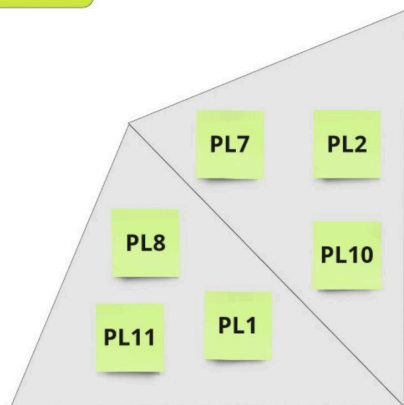
Per tal de fer aquesta valoració ràpida i de forma qualitativa, s'ha demanat que cada participant posi un gomet blanc en un dels valors de la diana (de l'1 gens al 5 molt). En general la valoració ha estat molt positiva en tots els indicadors.

La sessió doncs ha finalitzat amb aquest espai de valoració i el retorn de les butlletes a les urnes de votació.

5.3 Resultats Propostes Sessió Adolescents

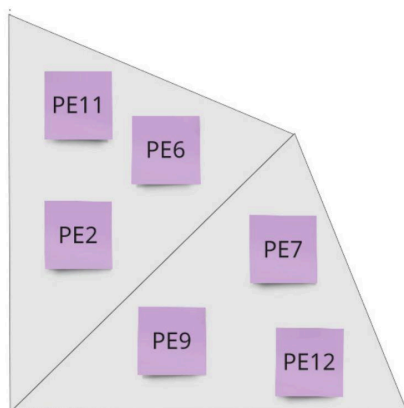
Esquema propostes prioritzades - Plataforma Miro -

PLANETA



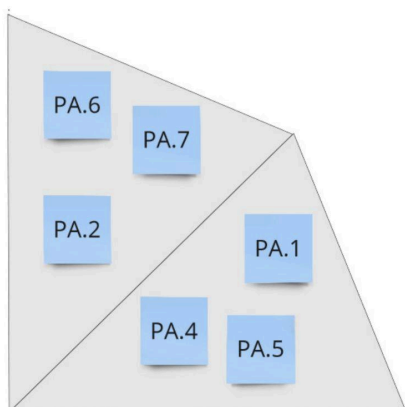
- PL1** Fomentar la corresponsabilitat en la cura de l'espai públic (parcs, places i zones verdes)
- PL2** Generar mesures per responsabilitzar-nos de les emissions relatives al nostre consum diari
- PL7** Facilitar el desenvolupament de projectes col·lectius d'aprenentatge i acció per a l'emergència climàtica
- PL8** Fer del nou barri de Seda-Paperera un barri d'emissions zero
- PL10** Garantir el manteniment dels aqüífers del Delta i evitar-ne la salinització.
- PL11** Aprofitar l'aigua regenerada.

PERSONES



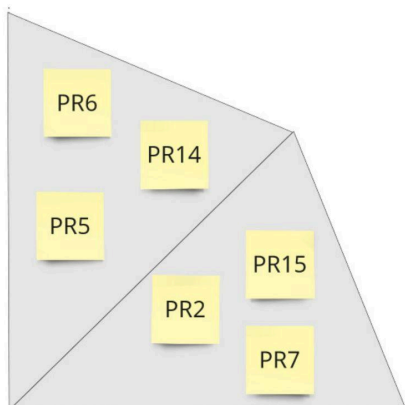
- PE11** Potenciar eines, formació i suport professional a infants i adolescents per detectar i denunciar les situacions d'assetjament
- PE2** Ampliar els suports social i educatiu en casos de conflictivitat i de ruptura familiar.
- PE6** Potenciar la formació i les eines per a docents i famílies per ajudar a adolescents a fer front a les situacions de malestar
- PE7** Fer l'oferta educativa i socioeducativa més inclusiva, potenciant l'autonomia de tots els infants i adolescents
- PE9** Posar al centre de l'agenda de la ciutat el benestar psicològic i emocional d'infants, adolescents i famílies
- PE12** Treballar de forma anual amb famílies i centres educatius sobre l'ús i abús de les pantalles i els seus efectes

PARTENARIAT



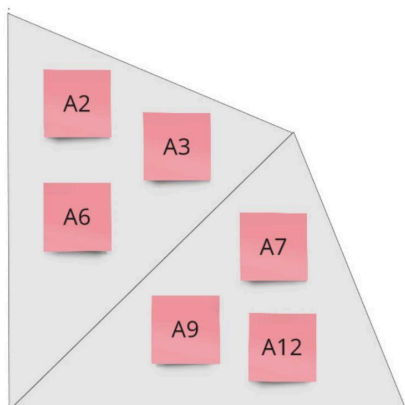
- PA.6** Adaptar la comunicació i la informació municipal a infants i adolescents en tot allò que els hi afecti.
- PA.2** Incloure a tots els processos de participació ciutadana mecanismes per escoltar la veu d'infants i adolescents
- PA.7** Dissenyar amb els i les adolescents l'oferta d'activitats culturals, esportives, d'oci i lleure, en els diferents espais i equipaments
- PA.1** Estendre els espais de participació i els canals d'escolta d'infants i adolescents a tots els centres educatius
- PA.4** Ampliar els espais participació d'adolescents a la ciutat, d'acord amb les seves necessitats i interessos.
- PA.5** Reforçar els espais de participació i els canals de comunicació de recursos i activitats per a les famílies.

PROSPERITAT



- PR6** Millorar la mobilitat a peu, en bicicleta i patinet pel Prat.
- PR7** Potenciar els espais esportius a l'aire lliure i oberts a tothom
- PR2** Acompanyar les famílies per trencar la bretxa digital en l'accés a ajuts, serveis i activitats de la ciutat.
- PR14** Recolzament a famílies vulnerables per millorar l'educació dels infants i garantir l'accés universal a l'educació
- PR15** Augmentar la seguretat per tota la ciutadania
- PR5** Fer més verds, segurs i inclusivament els parcs, carrers i places i fomentar el joc i l'aprenentatge a l'espai

ALIMENTACIÓ



- A2** Recollir la opinió dels joves a través d'enquestes al carrer per incorporar a la ciutat
- A3** Fer divulgació sobre la alimentació saludable i sostenible
- A6** Formar sobre com podem col·laborar amb que tothom tingui accés a l'alimentació saludable i sostenible
- A7** Fer activitats escolars als camps del Prat
- A9** Informar sobre quin menjar és de temporada
- A12** Facilitar que et puguis emportar el menjar que sobra als restaurants i que els excedents de supermercats s'aprofitin

5.4 Resultats de la valoració de la sessió d'adolescents

El quadre exposat a continuació recull els resultats de la dinàmica de valoració de la sessió d'adolescents, la Jornada de Delegades. Els resultats generals de la diana de valoració ens donen una puntuació mitjana de 3,65 sobre 5 on, 1 és el valor més baix i 5 el més alt. Les valoracions mitjanes de les respostes se situen entre 3,30 i 3,81 punts.

Els resultats específics detectats han sigut els següents:

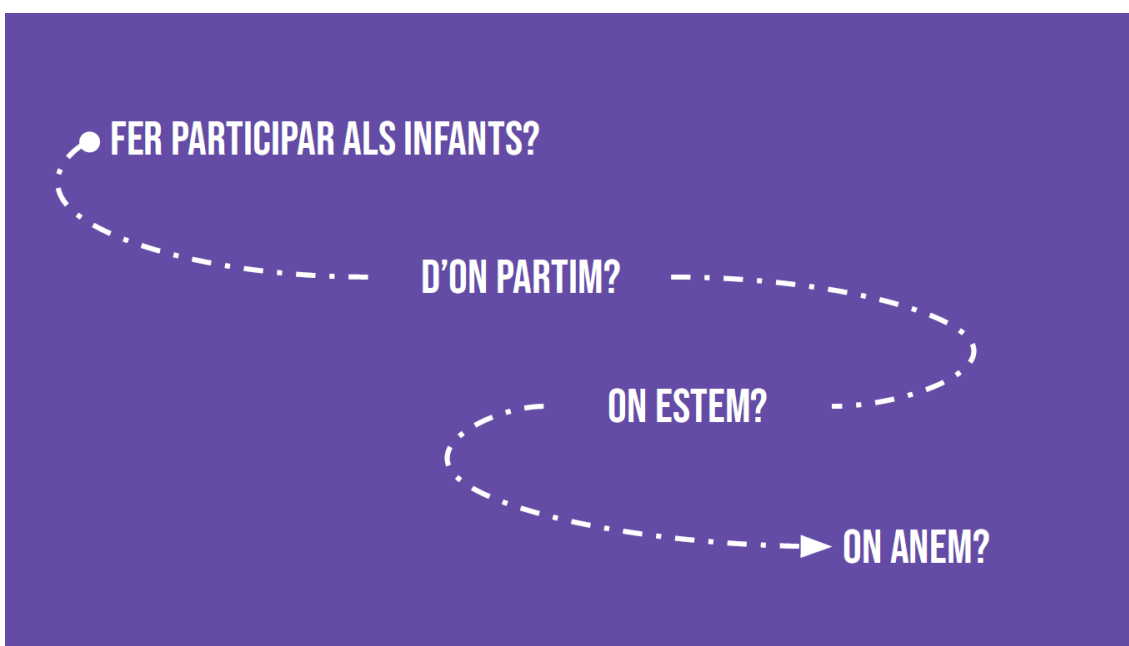
- Les participants han valorat amb més puntuació la capacitat per a intervenir durant el desenvolupament de la sessió amb una puntuació de 3,81 punts.
- En termes generals, s'ha valorat amb 3,75 punts les dinàmiques plantejades i la valoració general que fan de la sessió.
- La realització de la sessió al Cèntric es valora amb una puntuació de 3,67 punts.
- L'explicació de l'ODS realitzada a la primera part de la sessió ha permès la comprensió dels continguts de la sessió. No obstant això, es valora amb 3,41 punts, per sota de la puntuació mitjana, els quals ens indica que hauria sigut necessari aprofundir en aquests aspectes.
- Finalment, les joves consideren que la representació de la diversitat de joves a la sessió no ha sigut gaire significativa i ha obtingut la puntuació més desfavorable de la votació amb 3,30 punts.

En relació amb la participació en la dinàmica, cal considerar que tot i que les d'adolescents participants de la sessió és de 106 persones, no totes les participants han dut a terme la dinàmica de la diana de valoració. Tanmateix, en alguns casos puntuals, les participants han valorat més d'una vegada la mateixa pregunta, motiu pel qual les votacions han superat la participació general de la sessió esmentada.

Pregunta de Valoració	Gradient Valoració (1 - Gens; 5- Molt)					TOTAL persones	TOTAL valoració
	1	2	3	4	5		
T'ha semblat una sessió interessant?	3	4	11	7	14	39	3,70
	6,98%	9,30%	27,91%	18,60%	37,21%	100,00%	
En general, com valoreu la jornada d'avui?	1	7	10	7	17	42	3,78
	2,04%	16,33%	24,49%	16,33%	40,82%	100,00%	
Creus que el procés servirà per construir el Prat del futur?	3	2	10	20	11	47	3,72
	7,31%	3,66%	21,94%	43,87%	23,23%	100,00%	
Els materials i dinàmiques utilitzats eren entenedors?	0	5	7	11	11	34	3,79
	0,00%	15,79%	21,05%	31,58%	31,58%	100,00%	
El grup on has participat, representa la diversitat de joves del municipi?	3	7	14	7	9	38	3,30
	7,03%	17,71%	35,42%	17,71%	22,14%	100,00%	
L'explicació dels ODS i les agendes ha estat clara?	7	7	7	16	13	50	3,41
	13,60%	14,40%	14,40%	32,40%	25,20%	100,00%	
Has pogut intervenir?	7	3	7	14	24	54	3,81
	12,50%	6,25%	12,50%	25,00%	43,75%	100,00%	
T'ha semblat adequat l'espai?	1	7	14	27	10	59	3,67
	1,45%	11,59%	23,19%	46,38%	17,39%	100,00%	
RESULTATS TOTALS	24	42	80	109	108	363	3,65
	6,65%	11,50%	21,96%	30,07%	29,82%	100,00%	

5.5 Material de suport gràfic

_ Presentació Primera Sessió Consell d'Infants



FER PARTICIPAR ALS INFANTS?

_ Context de la sessió participada

L'**Ajuntament del Prat** està impulsant la construcció de les Agendes 2030 i Urbana de la ciutat.

Les agendes són **plans de ciutat** que ens interpel·len a totes per seguir treballant per **una ciutat que faci front als reptes socials, ambientals i econòmics posant al centre les persones, el planeta i la prosperitat**, a partir dels 17 Objectius de Desenvolupament Sostenible (ODS).

Com a plans de ciutat **han de comptar amb** totes les agents de la ciutat (ciutadania, comunitat educativa, sector empresarial, entitats, institucions...) per això estem realitzant un procés de participació ciutadana (octubre – desembre). On **les persones més joves de la ciutat** també heu de participar, perquè sou el present i el futur. Segur que teniu moltes coses a dir!

D'ON PARTIM?

_ Agenda 2030

L'**Agenda 2030** és en un pla d'acció per fer front als reptes socials, ambientals i econòmics posant al centre les persones, el planeta i la prosperitat, a partir dels 17 Objectius de Desenvolupament Sostenible.

Davant la urgència dels grans reptes globals, al final del 2015, les Nacions Unides va definir **disset objectius de desenvolupament sostenible (ODS)** fonamentals per preservar el planeta i fer possible una vida digna per a totes les persones que hi viuen.

AGENDA

2030

URBANA



D'ON PARTIM?

_ Agenda Urbana

L'**Agenda Urbana** és un pla estratègic de tota la ciutat, i tots els agents, públics i privats, han de participar en la seva construcció.

Es defineix a partir de **10 eixos estratègics** i els seus objectius que s'alineen amb els ODS. Algunes de les temàtiques que es treballen són l'habitatge, desigualtats, mobilitat, accessibilitat, biodiversitat, canvi climàtic, economia urbana, model de ciutat, era digital...

AGENDA

2030

URBANA



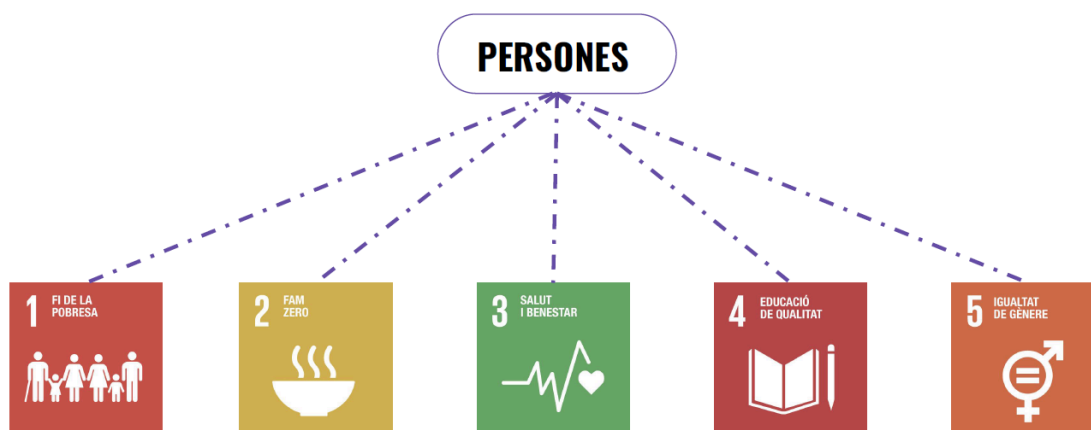
D'ON PARTIM?

_ Temàtiques de Treball segons ODS

PERSONES	PROSPERITAT	PLANETA	PARTENARIAT	ALIMENTACIÓ
ODS 1: Fi de la pobresa	ODS 7: Energia neta i assequible	ODS 6: Aigua neta i sanejament	ODS 16: Pau, Justícia i Institucions Sòlides	ODS 2: Fam Zero
ODS 2: Fam Zero	ODS 8: Treball digne i Creixement econòmic	ODS 12: Consum i Producció Sostenible	ODS 17: Aliança pels Objectius	ODS 4: Educació de Qualitat
ODS 3: Salut i Benestar	ODS 9: Indústria, Innovació i Infraestructures	ODS 13: Acció Climàtica		ODS 7: Energia neta i assequible
ODS 4: Educació de Qualitat	ODS 10: Reducció de les Desigualtats	ODS 14: Vida Submarina		ODS 8: Treball digne i creixement econòmic
ODS 5: Igualtat de Gènere	ODS 11: Ciutats i Comunitats Sostenibles	ODS 15: Vida Terrestre		ODS 12: Consum i producció responsables

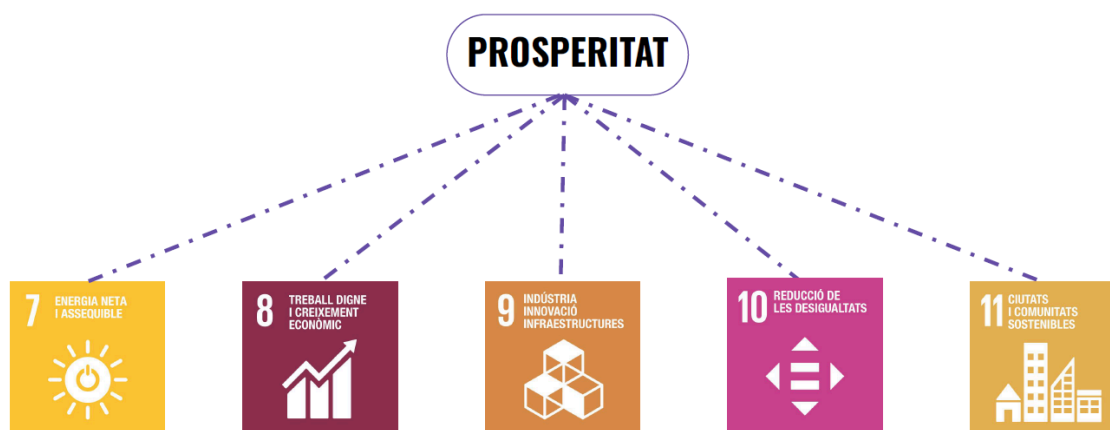
D'ON PARTIM?

_ Temàtiques de Treball segons ODS



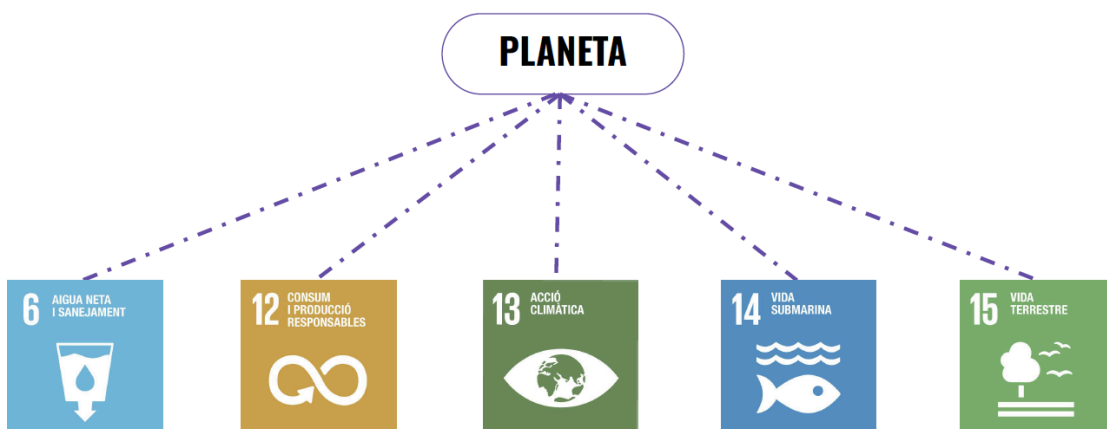
D'ON PARTIM?

_ Temàtiques de Treball segons ODS



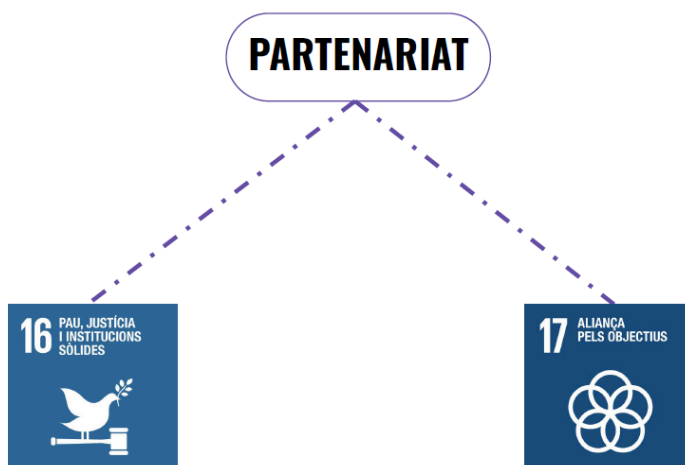
D'ON PARTIM?

_ Temàtiques de Treball segons ODS



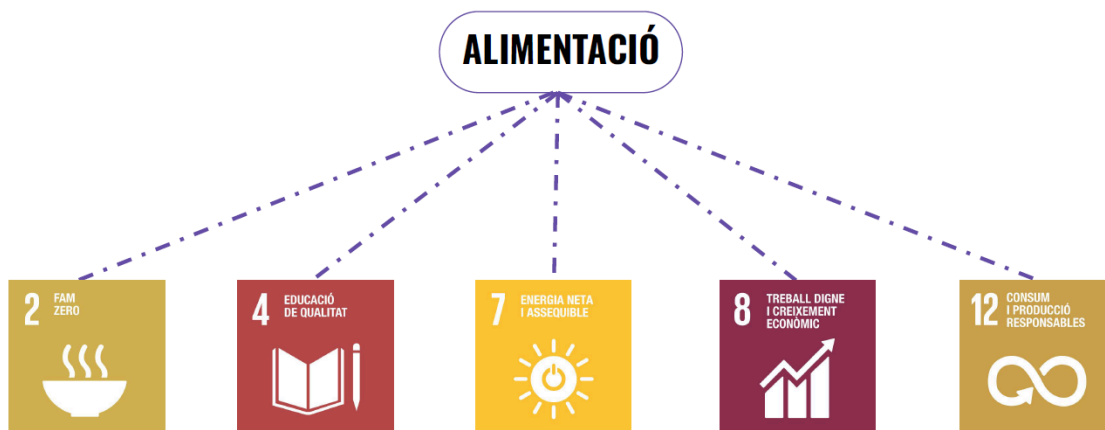
D'ON PARTIM?

_ Temàtiques de Treball segons ODS



D'ON PARTIM?

_ Temàtiques de Treball segons ODS



ON ESTEM?

_ Ordre i dinàmiques de treball

PRIMERA PART

17h Benvinguda i Presentació en **Plenari**

- Explicació per capacitar què son les agendes, què signifiquen, què s'espera d'elles què treballem i quina devolució es farà (plenari)

SEGONA PART

17:10h Tallers i **grups** de treball

- 5 grups de treball segons temàtica
- Dinàmica de la **Nevera** (Què conservem?) i la **Paperera** (Què descartem?)

TERCERA PART

17:30h Retorn en **plenari**

- Presentació propostes finals de cada temàtica

ON ANEM?

_ Context de la sessió participada



GRUPS DE TREBALL



_ Presentació Segona Sessió Consell d'Infants



ON ESTEM?

_ Ordre i dinàmiques de treball

PRIMERA PART

17:30h Benvinguda i Presentació en **Plenari**

- Presentació i recollida propostes sessió anterior
- Explicació dels resultats de la sessió anterior:

92 propostes -40 propostes

SEGONA PART

17:40h Revisió i **priorització** de les propostes

- Fitxa de valoració i concreció de cada proposta (per parelles)

TERCERA PART

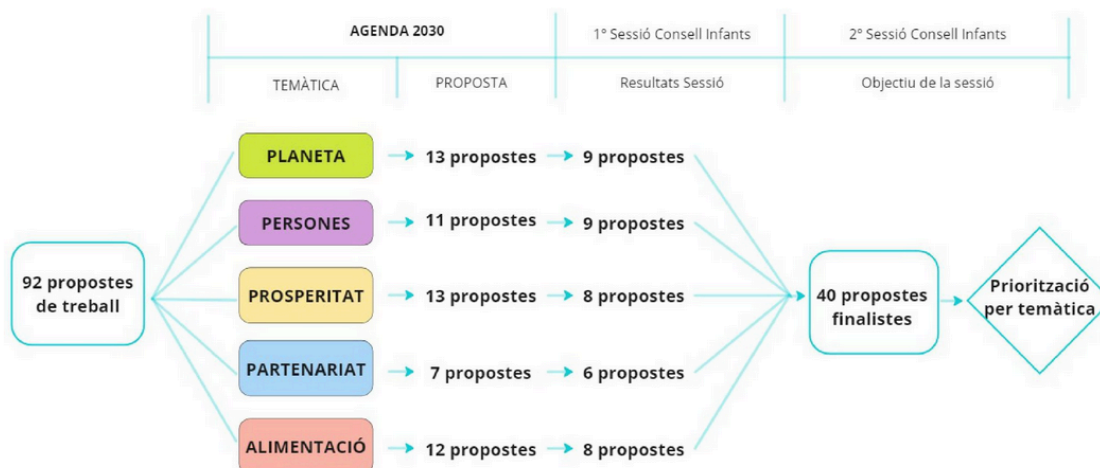
18:10h Explicació del treball de les propostes

- Recollir els resultats al paperògraf mentre cada parella llegeix les seves fitxes

10 min. explicació + 5 de votació

ON ANEM?

_ Context de la sessió participada



_ Presentació Jornada Adolescents



JORNADA PARTICIPACIÓ DELEGADES

PART 1
PRESENTACIÓ
DE LA SESSIÓ
9H-10H

- Fer participar a les adolescents?
- D'on partim? - Agenda 2030
- On estem? - PLIA
- On anem?

PART 2
DEBAT EN
GRUPS
10:30H-11:45H

- Revisió de propostes
- Creació de noves propostes
- Valoració ponderada de les propostes
- Priorització segons puntuació

PART 3
VOTACIÓ
PROPOSTES
12H-13H

- Presentació propostes finals de cada temàtica
- Votació final d'una proposta per temàtica
- Espai de tancament
- Espai diana d'avaluació

FER PARTICIPAR A LES DELEGADES?

_ Context de la sessió participada

L'Ajuntament del Prat està impulsant la construcció de les Agendes 2030 i Urbana de la ciutat.

Les agendes són **plans de ciutat** que ens interpel·len a totes per seguir treballant per **una ciutat que faci front als reptes socials, ambientals i econòmics posant al centre les persones, el planeta i la prosperitat**, a partir dels 17 Objectius de Desenvolupament Sostenible (ODS).

Com a plans de ciutat **han de comptar amb** totes les agents de la ciutat (ciutadania, comunitat educativa, sector empresarial, entitats, institucions...) per això estem realitzant un procés de participació ciutadana (octubre – desembre). On **les persones més joves de la ciutat** també heu de participar, perquè sou el present i el futur. Segur que teniu moltes coses a dir!

D'ON PARTIM?

_ Agenda 2030

L'**Agenda 2030** és en un pla d'acció per fer front als reptes socials, ambientals i econòmics posant al centre les persones, el planeta i la prosperitat, a partir dels 17 Objectius de Desenvolupament Sostenible.

Davant la urgència dels grans reptes globals, al final del 2015, les Nacions Unides va definir **dissset objectius de desenvolupament sostenible (ODS)** fonamentals per preservar el planeta i fer possible una vida digna per a totes les persones que hi viuen.

AGENDA

2030
URBANA



D'ON PARTIM?

_ Agenda Urbana

L'**Agenda Urbana** és un pla estratègic de tota la ciutat, i tots els agents, públics i privats, han de participar en la seva construcció.

Es defineix a partir de **10 eixos estratègics** i els seus objectius que s'alineen amb els ODS. Algunes de les temàtiques que es treballen són l'habitatge, desigualtats, mobilitat, accessibilitat, biodiversitat, canvi climàtic, economia urbana, model de ciutat, era digital...

AGENDA

2030
URBANA



D'ON PARTIM?

_ Temàtiques de Treball segons ODS

PERSONES

- ODS 1: Fi de la pobresa
- ODS 2: Fam Zero
- ODS 3: Salut i Benestar
- ODS 4: Educació de Qualitat
- ODS 5: Igualtat de Gènere

PROSPERITAT

- ODS 7: Energia neta i assequible
- ODS 8: Treball digne i Creixement econòmic
- ODS 9: Indústria, Innovació i Infraestructures
- ODS 10: Reducció de les Desigualtats
- ODS 11: Ciutats i Comunitats Sostenibles

PLANETA

- ODS 6: Aigua neta i sanejament
- ODS 12: Consum i Producció Sostenible
- ODS 13: Acció Climàtica
- ODS 14: Vida Submarina
- ODS 15: Vida Terrestre

PARTENARIAT

- ODS 16: Pau, Justícia i Institucions Sòlides
- ODS 17: Aliança pels Objectius

ALIMENTACIÓ

- ODS 2: Fam Zero
- ODS 4: Educació de Qualitat
- ODS 7: Energia neta i assequible
- ODS 8: Treball digne i creixement econòmic
- ODS 12: Consum i producció responsables

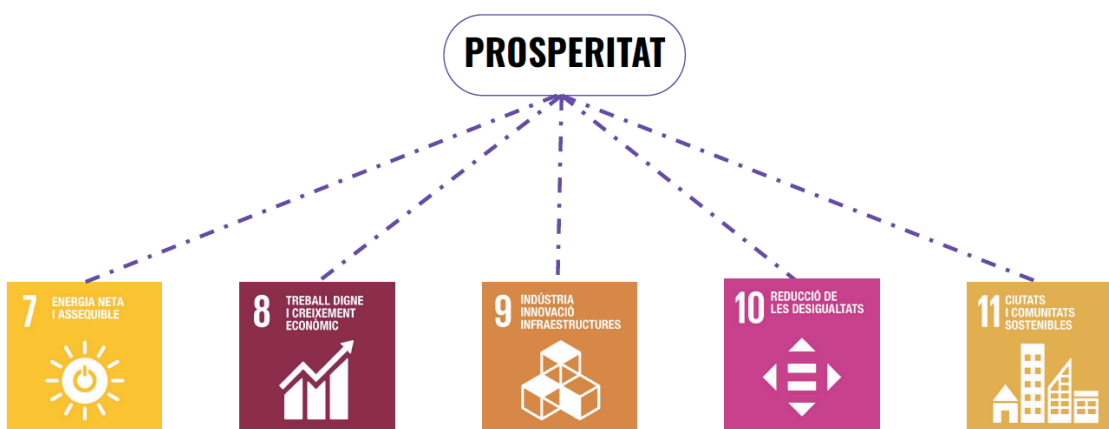
D'ON PARTIM?

_ Temàtiques de Treball segons ODS



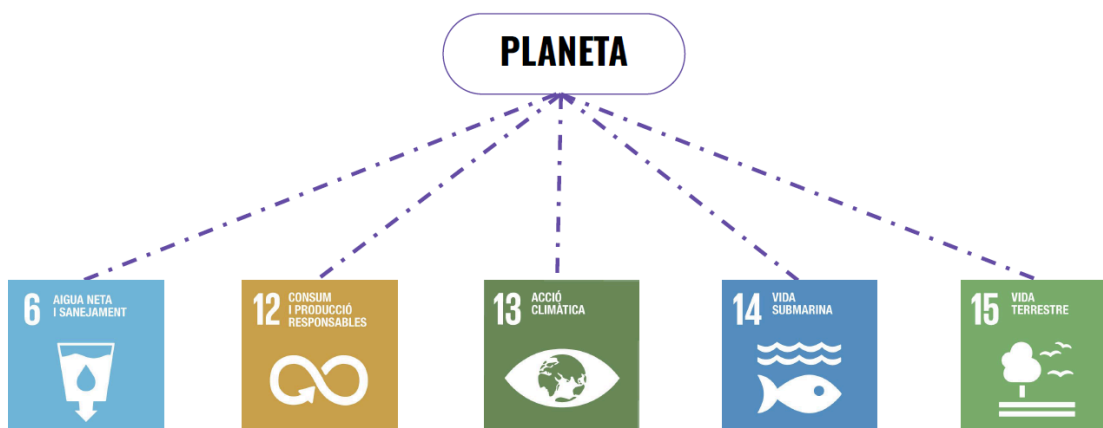
D'ON PARTIM?

_ Temàtiques de Treball segons ODS



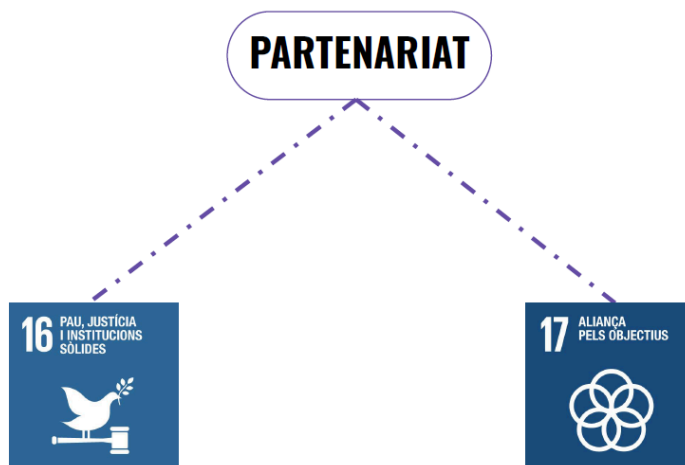
D'ON PARTIM?

_ Temàtiques de Treball segons ODS



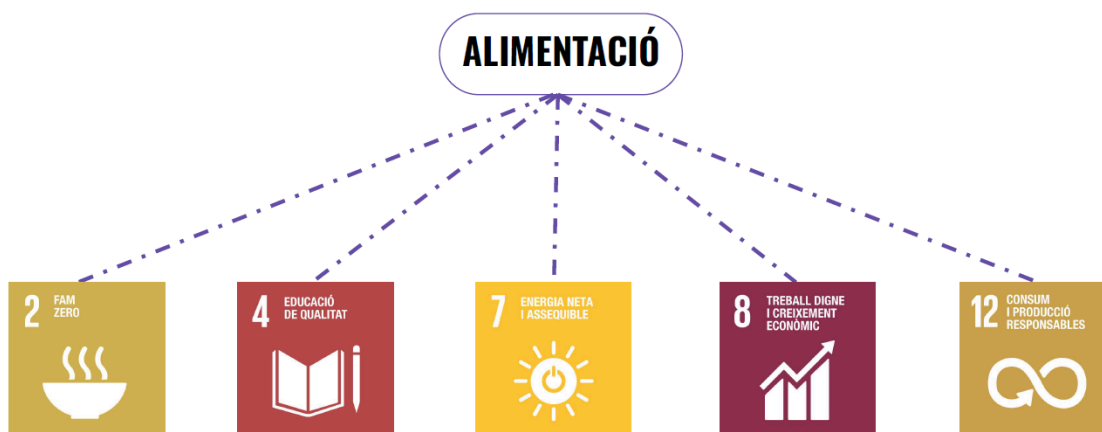
D'ON PARTIM?

_ Temàtiques de Treball segons ODS



D'ON PARTIM?

_ Temàtiques de Treball segons ODS



ON ESTEM?

_ Participants a la sessió

Partim de totes les propostes que es van recollir al **Pla Local de la Infància i l'adolescència (PLIA)**, l'Estratègia Alimentària de la ciutat i la Declaració d'Emergència climàtica.

Esteu convocats **alumnat 3r i 4rt d'ESO i 1r i 2n de Batxillerat** de tots els centres educatius de la ciutat.

- Delegats i delegades de curs
- Delegades liles
- Consellers i conselleres verdes
- Representants del Consell de l'Adolescència

Us hem convocat com a representants dels vostres grups – classe en diversos àmbits. **Sabem que teniu molt a dir, i que fareu d'altraveu als vostres centres educatius** dels temes que treballem en aquesta sessió.

ON ESTEM?

_ Ordre i dinàmiques de treball

PRIMERA PART

9-10h Benvinguda i Presentació en **Plenari**

- Entrada i Recepció
- Benvinguda institucional
- Explicació per capacitar què son les agendes, què signifiquen, què s'espera d'elles què treballem i quina devolució es farà (plenari)

10-10:30h Pausa esmorzar

SEGONA PART

10:30h - 11:45h Tallers i grups de treball

- Revisió de propostes
- Creació de noves propostes
- Valoració ponderada de les propostes
- Priorització segons puntuació

11:45h - 12:15h Pausa i desplaçament a l'**Auditori**

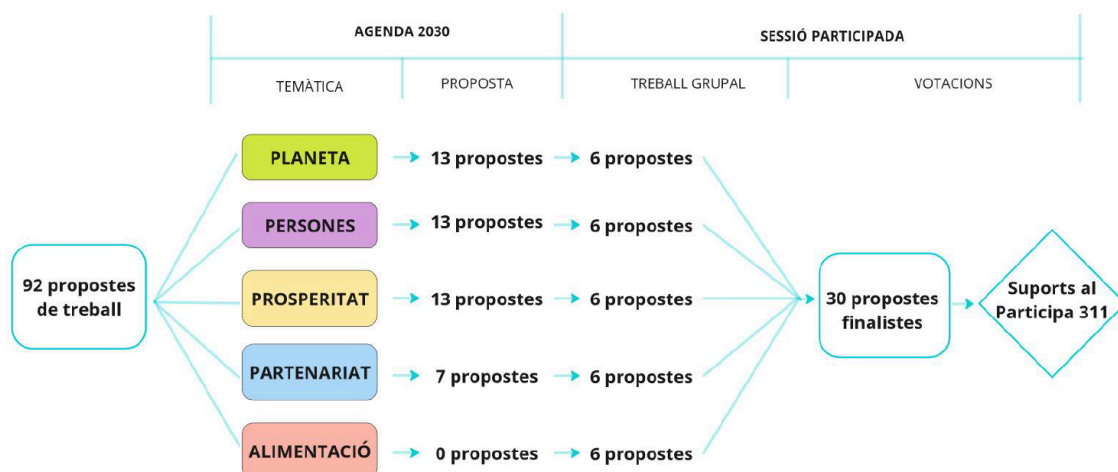
TERCERA PART

12:15h -13h Retorn en plenari

- Presentació propostes finals de cada temàtica
- Votació final d'una proposta per temàtica
- Espai de tancament
- Espai diana d'avaluació

ON ANEM?

_ Context de la sessió participada



GRUPS DE TREBALL

<p>PLANETA A ESPAI DE TREBALL: SALA D'ACTES DINAMITZADORA: RITA</p>	<p>PERSONES A ESPAI DE TREBALL: SALA ESTUDI 1 DINAMITZADORA: MARTA</p>	<p>PROSPERITAT A ESPAI DE TREBALL: AUDITORI DINAMITZADOR: XAVI</p>	<p>PARTENARIAT ESPAI DE TREBALL: SALA 1 BIBLIOTECA DINAMITZADOR: ALBERT PÉREZ</p>
<p>PLANETA B ESPAI DE TREBALL: SALA D'ACTES DINAMITZADOR: ALBERT AIRA</p>	<p>PERSONES B ESPAI DE TREBALL: SALA ESTUDI 2 DINAMITZADOR: SERGI</p>	<p>PROSPERITAT B ESPAI DE TREBALL: AUDITORI DINAMITZADORA: JÚLIA</p>	<p>ALIMENTACIÓ ESPAI DE TREBALL: HALL 2ª PLANTA DINAMITZADORES: KEREN, ADRIÀ</p>

_ Fitxes per a valorar les propostes de treball

PARTENARIAT

PA1. Estendre els espais de participació i els canals d'escolta d'infants i adolescents a tots els centres educatius

1. Estàs d'acord amb la proposta?



.....

2. Com t'afecta o et pot afectar al teu dia a dia ?

.....
.....

3. Com ho faries? Concreta les accions per poder realitzar-la

.....
.....

PERSONES

PE1. Millorar la salut emocional i psicològica d' infants, adolescents i famílies.

1. Estàs d'acord amb la proposta?



.....




2. Com t'afecta o et pot afectar al teu dia a dia ?

.....
.....

3. Com ho faries? Concreta les accions per poder realitzar-la

.....
.....

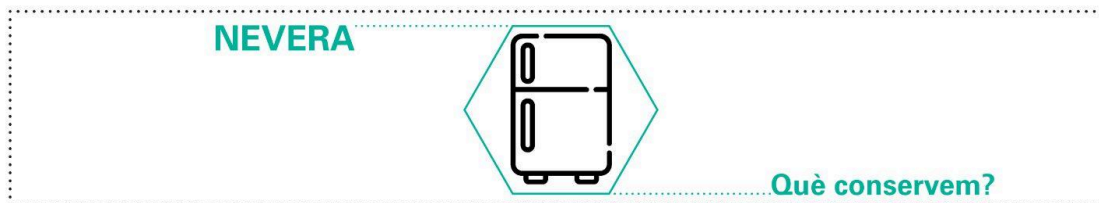
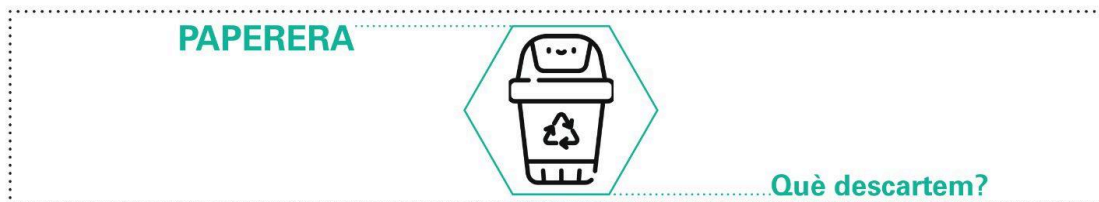
_ Paperògraf per a recollir les aportacions realitzades a través de les fitxes de valoració.

PARTENARIAT	VALORACIÓ		CONCRECIÓ	PRIORITZACIÓ	PUNTUACIÓ FINAL
	Estàs d'acord amb la proposta ?	Com t'afecta o et pot afectar al teu dia a dia?			
PROPOSTES PLIA			Com ho faries? Concreta les accions per poder realitzar-la	 3 pt.  2 pt.  1 pt.	
PA.1. Estendre els espais de participació i els canals d'escolta d'infants i adolescents a tots els centres educatius.					
PA.2. Incloure a tots els processos de participació ciutadana mecanismes per escoltar la veu d'infants i adolescents.					
PA.3. Potenciar el programa "El Prat, Ciutat dels Infants", per difondre els seus drets i empoderar el Consell d'Infants.					
PA.4. Ampliar els espais participació d'adolescents a la ciutat, d'acord amb les seves necessitats i interessos.					
PA.5. Reforçar els espais de participació i els canals de comunicació de recursos i activitats per a les famílies.					
PA.6. Adaptar la comunicació i la informació municipal a infants i adolescents en tot allò que els hi afecti.					
PA.7. Dissenyar amb els i les adolescents l'oferta d'activitats culturals, esportives, d'oci i lleure, en els diferents espais i equipaments					
NOVES PROPOSTES	A QUI VA DIRIGIDA?	DESCRIPCIÓ			
PA.8					
PA.9					
PA.10					
PA.11					
PA.12					
PA.13					
PA.14					
PA.15					

_ Butlleta de votació per a seleccionar les propostes finalistes (Sessió Participada Adolescents)

ALIMENTACIÓ	PARTENARIAT	PROSPERITAT	PERSONES	PLANETA
A1 <input type="checkbox"/>	PA1 E tendir els espais de participació i els canals d'escola d'infants i adolescents a tots els centres educatius durant per a tots els infants i adolescents	PR1 Eliminar les barres físiques d'accés als espais i equipaments de la ciutat per a tots els infants i adolescents	PE1 Millorar la salut emocional i psicològica d'infants, adolescents i famílies	PL1 Enfrontar la correponsabilitat en la cura de l'espai públic (parcs, places i zones verdes)
A2 <input type="checkbox"/>	PA2 Incloure a tots els processos de participació ciutadana i consensos per escoltar la veu d'infants i adolescents	PR2 Assessorar les famílies per trencar la breixa digital en l'ús de serveis i activitats de la ciutat	PE2 Ampliar els suports socials i educatius en casos de conflictitat i de ruptura familiar	PL2 Generar mesures per responsabilitzar-nos de les emissions relatives al nostre consum diari
A3 <input type="checkbox"/>	PA3 Potenciar el programa "El Prat, una ciutat amb drets" i empoderar el Consell d'Infants	PR3 Potenciar les relacions i el recolzament mutu	PE3 Reforçar l'acompanyament en les etapes de transició entre espais educatius i entre serveis	PL3 Incentivar el canvi d'una societat del consum a un consum de les necessitats
A4 <input type="checkbox"/>	PA4 Ampliar els espais de participació i els canals de comunicació d'acord amb les seves necessitats i interessos	PR4 Afavorir els espais de relació i vincle entre infants, adolescents i famílies per recórrer la diversitat com a figura	PE4 Garantir les condicions per desplegar les oportunitats i recursos i instituts, dinc i fora de l'horari lectiu	PL4 Treballar per aconseguir l'objectiu de residu zero en el model de vida
A5 <input type="checkbox"/>	PA5 Reforçar els espais de participació i els canals de comunicació de recursos i activitats per a les famílies	PR5 Fer més verds, segurs i inclusius els parcs, carrers i places i fomentar el joc i l'aprenentatge a l'espai públic per a totes les edats	PE5 Habilitar a nivell de ciutat més espais i suports per a l'estudi d'infants i adolescents	PL5 Reforçar l'educació per la sostenibilitat al sistema educatiu i a l'educació no formal
A6 <input type="checkbox"/>	PA6 Adaptar la comunicació i la informació municipal a infants i adolescents en tot allò que els hi afecti	PR6 Millorar la mobilitat a peu, en bicicleta i patinet pel Prat	PE6 Potenciar la formació i les eines per a docents i famílies per ajudar a adolescents a fer front a les situacions de malstar	PL6 Incorporar els reptes de la sostenibilitat i l'emergència climàtica en el debat cultural
A7 <input type="checkbox"/>	PA7 Dissenyar amb els i les adolescents l'oferta d'activitats culturals, esportives, d'oci i lleure, en els diferents espais i equipaments	PR7 Potenciar els espais esportius a l'aire lliure i oberts a tothom	PE7 Fer l'oferta educativa i socioeducativa més inclusiva, potenciant l'autonomia de tots els infants i adolescents	PL7 Facilitar el desenvolupament de projectes col·lectius d'aprenentatge i acció per a l'emergència climàtica
A8 <input type="checkbox"/>	PA8 Generar mesures per responsabilitzar-nos de les emissions relatives al nostre consum diari	PR8 Fer créixer la participació d'infants i adolescents en entitats, espais d'educació en el lleure de la ciutat	PE8 Integrar la coeducació a nivell de ciutat a totes les etapes educatives	PL8 Fer del nou barri de Seda-Paperera un barri d'emissions zero.
A9 <input type="checkbox"/>	PA9	PR9 Ampliar l'oferta esportiva i cultural a preus accessibles i amb perspectiva de gènere	PE9 Posar al centre de l'agenda de la ciutat el benestar psicològic i emocional d'infants, adolescents i famílies	PL9 Potenciar els espais protegits garantint un funcionament amb els recursos suficients
A10 <input type="checkbox"/>	PA10	PR10 Millorar la comunicació de les activitats socioeducatives de la ciutat a infants, adolescents i famílies	PE10 Millorar la prevenció de les conductes violentes a través del treball de les emocions des de la petita infància	PL10 Garantir el manteniment dels equifers del Delta i evitane la salinització.
A11 <input type="checkbox"/>	PA11	PR11 Desplegar un model de mobilitat compartida a la ciutat del Prat	PE11 Potenciar eines, formació i suport professional a infants i adolescents per detectar i denunciar les situacions d'assetjament	PL11 Aprofitar l'aigua regenerada.
A12 <input type="checkbox"/>	PA12	PR12 Racionalitzar l'ús del vehicle privat motoritzat	PE12 Treballar de forma suau amb famílies i centres educatius sobre l'ús i abus de les pantalles i els seus efectes	PL12 Millorar la qualitat de l'aigua del riu
A13 <input type="checkbox"/>	PA13	PR13 Introduir la biodiversitat en la ciutat	PE13 Garantir una qualitat de l'aire apta per una bona vida	PL13 Aplicar mesures per actuar davant els episodis de calor.
A14 <input type="checkbox"/>	PA14	PR14	PE14	PL14
A15 <input type="checkbox"/>	PA15	PR15	PE15	PL15
A16 <input type="checkbox"/>	PA16	PR16	PE16	PL16
A17 <input type="checkbox"/>	PA17	PR17	PE17	PL17
A18 <input type="checkbox"/>	PA18	PR18	PE18	PL18
A19 <input type="checkbox"/>	PA19	PR19	PE19	PL19
A20 <input type="checkbox"/>	PA20	PR20	PE20	PL20

_ Etiquetes a ubicar als papelografs per a conservar i descartar les propostes



5.6 Participa 311

_ Incorporació de les accions participades al portal de participació Participa 311

Construye las Agendas 2030 y Urbana de la ciudad - ¡Da soporte a las mejores estrategias de las agendas 2030 y Urbana!

participa 311 | Ajuntament del Prat de Llobregat

Inicio | Procesos | Organos de participación | Ayuda

Buscar | Castellano | Regístrate | Entra

Construye las Agendas 2030 y Urbana de la ciudad
Proceso participativo para elaborar la Agenda 2030 y Urbana del Prat de Llobregat

FASE 4 DE 5
Soportes ciudadanos de las propuestas evaluadas
11/12/2023 - 22/12/2023
Ver las fases

EL PROCESO | SOPORTES A LES ESTRATEGIAS DE LA P DE PERSONAS | SOPORTES A LES ESTRATEGIAS DE LA P DE PROSPERIDAD | Más ...

SOPORTES A LES ESTRATEGIAS DE LA P DE PARTENARIADO | SOPORTES A LES ESTRATEGIAS DE LA P DE PLANETA | PROPUESTAS

26 ENCUENTROS

El siguiente formulario filtra los resultados de búsqueda dinámicamente cuando se cambian las condiciones de búsqueda.

Actualmente no hay encuentros programados, pero puedes ver los anteriores.

Resultados por página: 20 | Exportar calendario

Concejo de la Infancia del Prat
Encuentro oficial
El Concejo de la Infancia es un órgano de participación de los niños de la ciudad. Se enmarca en el programa "El..."

15 NOVIEMBRE 2023 17:00 → 22 NOVIEMBRE 2023 19:00

CASES D'EN PUIG
Plaça de l'Agricultura 0002, 08820 El Prat de Llobregat, Barcelona

▲ 19 SEGUIR | 0 VER

Punto de información y recogida de propuestas: Avda. Once de septiembre con avda. Remolar
Encuentro oficial
Construimos las agendas 2030 y Urbana del Prat del Futur.
Punto de información para recoger las propuestas...

11 NOVIEMBRE 2023 - 10:00 - 14:00

AVDA. ONCE DE SEPTIEMBRE CON AVDA. REMOLAR
Avda. Once de septiembre con avda. Remolar

▲ 19 SEGUIR | 0 VER

Punto de información y recogida de propuestas: plaza Cataluña
Encuentro oficial
Construimos las agendas 2030 y Urbana del Prat del Futur.
Punto de información para recoger las propuestas...

Agendas Urbana i 2030: revisión de proyectos equipo técnico Ayuntamiento
Encuentro oficial
Las sesiones con el personal técnico del Ayuntamiento se trabajaran con el fin de establecer los proyectos del...

Jornada jóvenes estudiantes
Encuentro oficial
Jornada en la que participan haciendo propuesta para las agendas Urbana y 2030 de la ciudad, representantes del...

09 NOVIEMBRE 2023 - 09:00 - 13:00

CÉNTRIC, ESPAI CULTURAL
Plaça de Catalunya, 39-41

▲ 19 SEGUIR | 0 VER

Taller Deliberativo abierto a la ciudadanía: Agenda Urbana
Encuentro oficial
Taller Deliberativo para proponer y construir propuestas en clave de Agenda Urbana .
La Agenda Urbana es un...

08 NOVIEMBRE 2023 - 18:00 - 20:00

CASES D'EN PUIG
Plaça de l'Agricultura 0002, 08820 El Prat de Llobregat, Barcelona
Edifici nou

▲ 19 SEGUIR | 0 VER

_ Registre de les propostes prioritzades durant les sessions participades.



- EL PROCESO
- SOPORTES A LES ESTRATEGIES DE LA P DE PERSONAS
- SOPORTES A LES ESTRATEGIES DE LA P DE PROSPERIDAD
- MÁS
- SOPORTES A LES ESTRATEGIES DE LA P DE PARTENARIADO
- SOPORTES A LES ESTRATEGIES DE LA P DE PLANETA
- PROPUESTAS

[← Volver al listado](#)

Concejo de la Infancia del Prat

Encuentro oficial | 17/11/2023 13:59 | 0 comentarios

Encuentro privado **Transparente** El Concejo de la Infancia es un órgano de participación de los niños de la ciudad. Se enmarca en el programa "El Prat, ciudad de los niños y adolescentes" y desde 1999 repensa la ciudad de acuerdo con sus necesidades y sugerencias.

En este proceso trabajarán a partir de las propuestas surgidas en el Plan Local de Infancia y Adolescencia para vincularlas a las agendas 2030 y Urbana que estamos construyendo de forma conjunta.

📍 Cases d'en Puig
Plaça de l'Agricultura 0002, 08820 El Prat de Llobregat, Barcelona

PROPUESTAS RELACIONADAS:

<p>🗨️ Millorar la comunicació amb les famílies dels infants.</p> <p>📍 Concejo de la Infancia del Prat</p>	1 apoyo
<p>🗨️ Educar als infants per a fer front a l'assetjament escolar.</p> <p>📍 Concejo de la Infancia del Prat</p>	2 apoyos
<p>🗨️ Promoure la importància d'una alimentació de temporada i de proximitat.</p> <p>📍 Concejo de la Infancia del Prat</p>	1 apoyo
<p>🗨️ Fer espais amb més biodiversitat (vegetació i animals) a la ciutat.</p> <p>📍 Concejo de la Infancia del Prat</p>	1 apoyo

15
noviembre
17:00
->
22
noviembre
19:00

📅 19 Seguir

Referencia: pratedellobregat-MEET-2023-11-2378
Versión 2 (de 2) ver otras versiones
Compartir
Incrusta
Añadir al calendario

[← Volver al listado](#)

Jornada jóvenes estudiantes

Encuentro oficial | 17/11/2023 12:29 | 0 comentarios

Encuentro privado **Transparente** Jornada en la que participan haciendo propuesta para las agendas Urbana y 2030 de la ciudad, representantes del Concejo escolar, consejeros y consejeras verdes, delegadas llas y delegados y delegadas de los cursos de 3o y 4o de la ESO y 1o y 2o de Bachillerato.

📍 Cèntric, Espai Cultural
Plaça de Catalunya, 39-41

PROPUESTAS RELACIONADAS:

<p>🗨️ Recolzament a famílies vulnerables per millorar l'educació dels infants i garantir l'accés universal a l'educació.</p> <p>📍 Jornada jóvenes estudiantes</p>	1 apoyo
<p>🗨️ Treballar de forma anual amb famílies i centres educatius sobre l'ús i abús de les pantalles i els seus efectes.</p> <p>📍 Jornada jóvenes estudiantes</p>	3 apoyos
<p>🗨️ Adaptar la comunicació i la informació municipal a infants i adolescents en tot allò que els hi afecti.</p> <p>📍 Jornada jóvenes estudiantes</p>	1 apoyo
<p>🗨️ Aprofitar l'aigua regenerada.</p> <p>📍 Jornada jóvenes estudiantes</p>	2 apoyos

09
noviembre
09:00 - 13:00

📅 19 Seguir

Referencia: pratedellobregat-MEET-2023-11-2377
Versión 3 (de 3) ver otras versiones
Compartir
Incrusta
Añadir al calendario

5.7 Repercussió en Xarxes Socials i canals de comunicació

Tipologia_ Notícia: “Les persones més joves de la ciutat imaginem el Prat del futur.”

Continguts_ Explicació de la jornada participativa amb els adolescents realitzada al Cèntric espai Cultural.

Enllaç_ <https://www.elprat.cat/actualitat/noticies/les-persones-mes-joves-de-la-ciutat-i-maginen-el-prat-del-futur>

Tipologia_ Podcast: “El món a 150 cm” amb el Consell d’Infants - El Prat Radio

Continguts_ Explicació de les infants de les sessions realitzades i les propostes prioritzades al Consell d’Infants.

Enllaç_ <https://www.elprat.digital/radio/el-mon-a-150-cm/>