



RECURSOS PER A PROFESSIONALS DE L'ORIENTACIÓ

que acompanyen les dones en
situació de violència masclista
en matèria d'ocupació

#SOCalteucostat



DOT

DONES, ORIENTACIÓ I TREBALL

Activitat finançada a càrrec dels crèdits rebuts del Ministeri d'Igualtat (Secretaria d'Estat d'Igualtat i contra la violència de gènere)

SOC

Servei d'Ocupació
de Catalunya

 **Generalitat
de Catalunya**


Pacto de Estado
contra la violencia de género

 GOBIERNO
DE ESPAÑA MINISTERIO
DE IGUALDAD

1	Presentació	4
2	Objectius i persones destinatàries	5
3	Marc normatiu	7
	3.1. Normativa europea	11
	3.2. Normativa estatal	15
	3.3. Normativa catalana	19
4	Acreditació de la situació de dona víctima de violència masclista	23
5	Recursos de la xarxa d'atenció integral per a les dones en situació de violència masclista	26
	5.1. Acollida i serveis residencials	29
	5.2. Informació i atenció	32

6	Recursos d'ocupació	37
	6.1. Acompanyament a la inserció laboral	39
	6.2. Serveis i programes d'ocupació	41
	6.3. Ajuts, prestacions i bonificacions	45
	6.4. Ajuts a autònomes i empreses	56
7	Model d'acompanyament laboral a les dones víctimes de violència masclista	59
	7.1. Antecedents	60
	7.2. Enfocament	61
	7.3. Característiques generals	62
8	Glossari	73



1

Presentació

Presentem un recull de recursos i un model d'atenció per a professionals de l'orientació que acompanyen les dones en situació de violència masclista (VM) en matèria d'ocupació que s'aplica en les oficines de treball.

Impulsa la proposta el Servei Públic d'Ocupació de Catalunya (SOC), en el marc de la Xarxa d'atenció a les dones en situació de violència masclista de les oficines del SOC (en endavant, Xarxa DOT); aquesta xarxa neix el 2019 amb clara vocació de transversalitat atès que implica el conjunt de l'organització, i ha estat una aposta ferma del SOC des de l'inici.

La Xarxa DOT és un dispositiu d'acompanyament personalitzat per a la inserció laboral per a dones en situació de violència masclista que disposa de professionals de l'orientació en totes les oficines de treball. El dispositiu opera plenament integrat en els circuits territorials d'atenció a les dones VM; cada oficina de treball es coordina amb els referents d'altres àmbits sectorials del territori (Serveis d'Informació i Atenció a les Dones-SIAD, Serveis d'Intervenció Especialitzada-SIE, Salut, Serveis Socials, etc.).

Aquest abordatge, des de la proximitat i multidisciplinari, és imprescindible per afrontar professionalment la complexitat de les violències i oferir uns serveis ocupacionals adequats i útils.

Per elaborar el material s'ha disposat de l'experiència assolida al llarg d'aquests tres anys, gràcies a la implicació d'un equip professional compromès amb els objectius i els valors del projecte (centralitat de la dona, perspectiva de gènere, mirada interseccional, treballen xarxa, voluntariat; en parlarem a bastament en el capítol Model d'atenció). El format digital possibilita actualitzar i redefinir aquest material quan sigui necessari.

2

Objectius i persones destinatàries

Actualment és una obvietat afirmar la importància de la independència econòmica en els processos de recuperació de les dones en situació de violència masclista i, molt especialment, el paper clau que cal assignar a la inserció laboral.

Més enllà que, efectivament, hi ha un mandat legal que, com a SOC i com a professionals de l'orientació, ens interpella (Llei 5/2008, art. 38, 39 i 40), és inqüestionable el potencial transformador de les accions associades a la millora de l'ocupabilitat i la recerca activa de feina, per la seva capacitat d'empoderar i connectar les persones i d'obrir-los la porta a noves oportunitats que reverteixen en una millora de la qualitat de vida.

Reconèixer el potencial transformador de les polítiques actives d'ocupació permet abandonar el convenciment que accedir a un lloc de treball és, merament, una fita i convida a plantejar la inserció laboral en clau de procés.

Un procés en el qual l'orientació té la facultat d'obrir la porta a noves oportunitats.

Aleshores, com a orientadors, l'acompanyament a les dones en situació de violència masclista ens planteja, d'una banda, el deure ètic de vetllar per la seva seguretat i fomentar-ne l'empoderament; i de l'altra, el repte professional de guiar-les en la construcció del seu itinerari professional sense perdre'n de vista la seva centralitat.

2

Objectius i persones destinatàries

Així, les circumstàncies particulars de les dones víctimes o supervivents de violència masclista evidencien la necessitat de disposar de recursos específics de suport a la inserció laboral, que en permetin la incorporació al mercat de treball en condicions de seguretat i des de la no-discriminació.

En aquest sentit, la Xarxa DOT, ha esdevingut un recurs capaç d'adaptar-se a aquestes circumstàncies.

En conseqüència, considerem una necessitat i un deure professional recollir, sistematitzar i compartir amb professionals de l'orientació (o no) que treballen des de la seva parcel·la en l'abordatge de les violències masclistes, el coneixement que la Xarxa DOT ens ha permès assolir en aquest àmbit.

En definitiva, el material que presentem vol ser una eina útil per a qualsevol professional que, en el marc de l'acompanyament a les dones en situació de violència masclista, ofereixi assessorament i suport a la inserció laboral.

Alhora, aspira a esdevenir un punt de partida que permeti continuar explorant les necessitats específiques de les persones víctimes o supervivents de violència masclista en matèria d'ocupació per ajustar el màxim possible l'orientació professional a aquestes necessitats.

3

Marc normatiu



3

Aquest capítol recull la normativa internacional, europea, estatal i catalana adreçada a erradicar la violència contra les dones i posa l'accent especialment en les mesures de suport a l'ocupació.

El reconeixement de la violència contra les dones i la protecció de qui la pateix ha tingut una evolució notable fins a arribar a la situació actual.

Aquesta evolució parteix del principi d'igualtat i no discriminació i avança amb el reconeixement i l'abordatge de les diferents violències que afecten les dones.

El marc normatiu regula i protegeix drets i situacions que es reconeixen en documents de caràcter estratègic o disposicions normatives com cartes de drets fonamentals, tractats o convencions.

A més, la transposició de la normativa europea en matèria de violència contra les dones, juntament amb l'acció dels moviments per a la igualtat de gènere, han contribuït al fet que les administracions públiques adquireixin un compromís ferm contra la violència masclista, fent èmfasi en la lluita contra la violència institucional i la revictimització.

Les principals disposicions normatives que precedeixen la legislació europea, estatal i catalana en la lluita contra la violència masclista s'han ordenat de forma cronològica:

Disposició normativa	Any	Descripció	Enllaç web
Carta de les Nacions Unides	1945	Estableix l'obligació dels estats membres de garantir la igualtat en drets econòmics, socials, culturals, civils i polítics a dones i homes.	
Declaració Universal dels Drets Humans	1948	Fa referència a la Carta de les Nacions Unides i reitera la importància de garantir la dignitat i el valor de la vida humana, en igualtat de dret entre dones i homes, per promoure el progrés social i la vida en llibertat.	
Conveni per a la Protecció dels Drets Humans i les Llibertats Fonamentals	1950	Recull drets humans i llibertats fonamentals i els mecanismes de protecció corresponents. Estableix la prohibició de discriminació per raó de sexe i per qualsevol altre factor que pugui vulnerar els drets i les llibertats fonamentals de les persones.	

Disposició normativa	Any	Descripció	Enllaç web
Tractat de Funcionament de la Unió Europea (TFUE)	1954	El principi d'igualtat de retribució entre dones i homes queda recollit a l'article 157 d'aquest tractat. Per la seva banda, l'article 153, permet a la Unió actuar en la lluita contra tota mena de discriminació, també per motius de sexe.	
Convenció sobre l'eliminació de totes les formes de discriminació (CEDAW)	1979	Incorpora el principi d'igualtat efectiva, que suposa la necessitat de no incórrer en pràctiques discriminatòries així com l'obligació proactiva dels estats d'adoptar les mesures apropiades per assegurar el ple desenvolupament i progrés de les dones. També promou la legitimació de les mesures temporals (sovint mal anomenades de discriminació positiva) per accelerar la igualtat entre dones i homes. L'article 11 de la Convenció està dedicat a la igualtat d'oportunitats en els criteris de selecció, en l'elecció de professió i feina, en la remuneració econòmica, la seguretat social i la protecció de les condicions laborals.	
Conferència de Drets Humans de Viena	1993	Estableix que els drets humans de les dones i de les nenes són part integral dels drets humans universals i remarca la importància de les tasques destinades a eliminar la violència contra les dones en la vida pública i privada.	
IV Conferència Mundial sobre la Dona de Beijing	1995	Incorpora la igualtat i la no-discriminació per raó de sexe com a factors clau per construir les societats del segle XXI. Demana als governs, de manera explícita, la integració de la perspectiva de gènere en totes les polítiques i els programes amb la voluntat d'analitzar-ne les conseqüències per a les dones i els homes en la presa de decisions.	

Disposició normativa	Any	Descripció	Enllaç web
Carta dels Drets Fonamentals de la Unió Europea	2000	L'article 23 indica que la igualtat entre dones i homes s'ha de garantir en tots els àmbits, inclosos els de l'ocupació, el treball i la retribució. A més, fixa que el principi d'igualtat no impedeix el manteniment o l'adopció de mesures que ofereixin avantatges concrets a favor del sexe menys representat.	
Conveni d'Istanbul	2011	Estableix que la violència contra la dona és "tot acte de violència basat en el gènere que té com a resultat possible o real un dany físic, sexual o psicològic, incloent-hi les amenaces, la coerció o la privació arbitrària de la llibertat, ja sigui que en la vida pública o en la privada." Defineix què s'entén per violència contra les dones, per violència domèstica i per violència contra les dones per raó de gènere. tots els àmbits de la vida.	
Assemblea General de les Nacions Unides "Transformar el nostre món: L'Agenda 2030 per al desenvolupament sostenible"	2016	Fixa l'objectiu d'estimular l'acció en cinc esferes d'importància crítica: les persones, el planeta, la prosperitat, la pau i els partenariats. Més concretament, l'objectiu 8 està dedicat a promoure el creixement econòmic sostingut, inclusiu i sostenible, l'ocupació plena i productiva i el treball digne per a tothom, i l'objectiu 5 aposta per aconseguir la igualtat de gènere i empoderar totes les dones i nenes, per la qual cosa es proposa erradicar la violència i la discriminació contra les dones, acabar amb totes les formes de violència contra les dones, inclosa l'explotació sexual i assegurar que tenen les mateixes oportunitats que els homes en tots els àmbits de la vida.	
Resolució "Accelerar els esforços per eliminar la violència contra les dones: participació dels homes i dels nens en la prevenció de les violències contra les dones i les nenes, i en la resposta al fenomen" del Consell dels Drets Humans	2017	Interpella els homes i els nens a assumir responsabilitats com a element indispensable per prevenir les discriminacions i les violències contra les dones.	

3.1

Normativa europea

Tractat de Funcionament de la Unió Europea, 1959

Àmbit normatiu

EUROPA



Enllaç a la normativa (Article 153)

Enllaç a la normativa (document complet)

Què regula?

El funcionament de la Unió Europea i els àmbits, la delimitació i les condicions de l'exercici de les seves competències.

- Els **articles 153 i 157 del Títol X Política Social** tenen com a objectiu fomentar l'ocupació, la millora de les condicions de vida i de feina per aconseguir una protecció social adequada, el diàleg social, el desenvolupament dels recursos humans per aconseguir un nivell d'ocupació elevat i durador, i la lluita contra les exclusions.
- L'**article 153** estableix que la Unió Europea ha de donar suport als estats membres en l'acció de **garantir la igualtat d'oportunitats** entre dones i homes al mercat laboral, inclòs el tracte a la feina. També els ha de donar suport en l'acció sobre l'entorn laboral, les condicions de treball, la seguretat social i la protecció social de les persones treballadores, la informació, consulta i representació, la defensa dels seus interessos i la integració de les persones en situació d'exclusió.
- L'**article 157** estableix que cada estat membre ha de garantir l'aplicació de la **igualtat de retribució** entre treballadores i treballadors sense discriminació per raó de sexe.

3.1

Normativa europea

Directiva 2006/54/CE del Parlament Europeu i del Consell, del 5 de juliol de 2006

Relativa a l'aplicació del principi d'igualtat d'oportunitats i igualtat de tracte entre dones i homes en matèria de treball i ocupació.

Àmbit normatiu

EUROPA



[Enllaç a la normativa](#)

Què regula?

Les mesures per a combatre tota classe de discriminació per raó de sexe en matèria de treball i ocupació. Més concretament, se centra en l'aplicació del principi d'igualtat de tracte en l'accés a l'ocupació, incloses la promoció i formació professional, les condicions de treball, la retribució i els règims de la seguretat social.



3.1

Normativa europea

Conveni del Consell d'Europa sobre prevenció i lluita contra la violència contra les dones i la violència domèstica

Istanbul, 11 V.2011.

Àmbit normatiu

EUROPA



[Enllaç a la normativa](#)

Què regula?

Les mesures per a protegir les dones i les nenes contra totes les formes de violència i per a prevenir, perseguir i eliminar la violència contra elles, inclosa la domèstica. Aborda la dimensió de la violència de gènere en l'àmbit de l'asil i la migració, així com alguns aspectes transfronterers.

El Conveni considera delictes totes les formes de violència contra la dona: la violència física, psicològica i sexual, inclosa la violació, la mutilació genital femenina, el matrimoni forçat, l'assetjament, l'avortament forçat i l'esterilització forçada i, per tant, els Estats han d'incorporar aquests delictes als seus sistemes jurídics.

3.1

Normativa europea

Reglament (UE) 2016/679 del Parlament Europeu i del Consell de 27 d'abril de 2016

Relatiu a la protecció de les persones físiques pel que fa al tractament de dades personals i a la lliure circulació d'aquestes dades.

Àmbit normatiu

EUROPA



[Enllaç a la normativa](#)

Què regula?

El tractament totalment o parcialment automatitzat de dades personals, així com el tractament no automatitzat de dades personals contingudes o destinades a ser incloses en un fitxer. En concret, la consideració 51 recull la necessitat de protegir de manera especial les dades personals que, per la seva naturalesa, siguin particularment sensibles pel que fa als drets i llibertats fonamentals, com l'origen racial o ètnic.



3.2

Normativa estatal

Llei orgànica 1/2004, de 28 de desembre

De mesures de protecció integral contra la violència de gènere.

Àmbit normatiu

ESPANYA



[Enllaç a la normativa](#)

Què regula?

Es tracta d'una Llei amb vocació de ser integral, que aborda el fenomen de manera transversal i que parteix de la multiplicitat de les causes i dels efectes de la violència.

Vol atendre les recomanacions dels organismes internacionals, mitjançant una resposta global a les violències que s'exerceixen contra les dones i ubica l'origen de la violència de gènere en el procés de socialització i d'educació.

En l'exposició de motius fa una declaració d'intencions i esmenta que la violència de gènere no és un problema que es redueixi a l'àmbit privat.

Els poders públics no poden ser aliens a la violència de gènere i tenen l'obligació d'adoptar mesures d'acció positiva per fer reals i efectius aquests drets i remoure els obstacles que n'impedeixen o en dificulten la plenitud.

La Llei conté normes penals, mesures de caràcter orgànic i mesures processals especials.

El Títol II fa referència als drets de les dones víctimes de violència de gènere pel que fa al dret a la informació, a l'assistència social integral i a l'assistència jurídica gratuïta (capítol I); als drets laborals i prestacions de la Seguretat Social (capítol II); als drets de les funcionàries públiques (capítol III), i als drets econòmics (capítol IV).

Malgrat aquesta vocació de ser integral, la llei planteja limitacions destacables:

- **Redueix l'àmbit d'actuació a les violències envers les dones en l'àmbit de la parella o l'exparella** i, per tant, la resta de violències contra les dones no són legalment considerades com a violència de gènere. Dins d'aquest àmbit restringit, sí que reconeix l'existència d'un ampli ventall de violències, inclòs tot acte de violència física i psicològica, les agressions a la llibertat sexual, les amenaces, les coaccions o la privació arbitrària de la llibertat.
- **Supedita l'accés als drets que reconeix la Llei a la formulació de denúncia** per part de les dones agreujades, i deixa fora de la seva cobertura moltes víctimes o supervivents i els seus fills.

3.2

Normativa estatal

Reial decret 1452/2005, de 2 de desembre

Pel qual es regula l'ajut econòmic que estableix l'article 27 de la Llei orgànica 1/2004, de 28 de desembre, de mesures de protecció integral contra la violència de gènere.

Àmbit normatiu

ESPANYA



[Enllaç a la normativa](#)

Recurs

Ajuts per a dones víctimes de violència de gènere (Art. 27 Llei orgànica 1/2004, de 28 de desembre, de mesures de protecció integral contra la violència de gènere) (Recursos ocupació)

Què regula?

El dret a percebre un ajut econòmic les dones víctimes de violència de gènere amb un determinat nivell de renda i que per la seva edat, manca de preparació general o especialitzada i circumstàncies socials, tenen especials dificultats per trobar feina.

Què ofereix?

L'ajut consisteix en sis mesos de subsidi per desocupació, dotze mesos si la víctima té un familiar o menor a càrrec, i divuit mesos si té dos o més familiars o menors a càrrec.

Si la dona víctima de violència masclista té reconegut un grau de minusvalidesa igual o superior al 33% i no té responsabilitats familiars, l'import de l'ajut és de dotze mesos; de divuit mesos si té un familiar o menor a càrrec, i de vint-i-quatre mesos, si en té dos o més.

Aquestes condicions, vàlides per a les dones víctimes de violència masclista i minusvalidesa, també s'apliquen si qui té la minusvalidesa reconeguda és el o la familiar o el o la menor acollit per la dona que pateix violència masclista. Si el o la familiar o menor acollit amb qui conviu la dona víctima de violència masclista té reconegut oficialment un grau de minusvalidesa igual o superior al 65%, l'import de l'ajut és de vint-i-quatre mesos de subsidi d'atur.

3.2

Normativa estatal

Reial decret 1369/2006, de 24 de novembre

Pel qual es regula el programa de renda activa d'inserció per a persones en situació d'atur amb necessitats econòmiques especials i dificultat per trobar feina.

Àmbit normatiu

ESPANYA



[Enllaç a la normativa](#)

Recurs

Renda activa d'inserció (RAI)
(Recursos ocupació)

Què regula?

La renda activa d'inserció (RAI) per a persones en situació d'atur amb necessitats econòmiques especials i dificultats per trobar feina, entre les quals es reconeixen explícitament les dones víctimes de violència de gènere. El Reial decret regula els aspectes següents:

- Requisits per accedir a la renda i compromís d'activitat.
- Quantia i cotització a la seguretat social.
- Durada.
- Ajuts per incentivar l'ocupació i accions per a la inserció laboral.
- Dret a l'admissió, baixa i reincorporació al programa.
- Incompatibilitats i compatibilitats per accedir-hi.
- Tramitació i competència i col·laboració entre administracions públiques.
- Finançament de les accions d'inserció laboral a través de les subvencions previstes per al foment de la inserció i l'estabilitat laboral.

3.2

Normativa estatal

Reial decret 1917/2008, de 21 de novembre

Pel qual s'aprova el programa d'inserció sociolaboral de dones víctimes de violència de gènere.

Àmbit normatiu

ESPANYA



[Enllaç a la normativa](#)

Què regula?

Actuacions d'ocupació adreçades a dones víctimes de violència de gènere (han d'estar inscrites com a demandants d'ocupació). Les actuacions són les següents:

- **Itinerari d'inserció sociolaboral** individualitzat i supervisat per personal especialitzat.
- **Programa formatiu específic** per afavorir la inserció sociolaboral per compte d'altri, en què es treballin aspectes orientats a incrementar l'autoestima i la motivació per a l'ocupació.
- **Incentius** per afavorir **l'inici d'una activitat nova** per compte propi.
- **Incentius** per a les **empreses** que contractin víctimes de violència de gènere.
- **Incentius** per a facilitar la **mobilitat geogràfica**.
- **Incentius** per compensar **diferències salarials** quan s'hagi extingit un contracte per decisió de la treballadora i es vegi obligada a abandonar definitivament la feina perquè és víctima de violència de gènere.
- **Convenis amb empreses** per facilitar la contractació de dones víctimes de violència de gènere, i també la seva mobilitat geogràfica.

3.3

Normativa catalana

Llei 5/2008, de 24 d'abril

Del dret de les dones a erradicar la violència masclista.

Àmbit normatiu

CATALUNYA



Enllaç a la normativa

Consulteu la infografia amb totes les novetats de la Llei

Què regula?

Els mecanismes per contribuir a l'erradicació de la violència masclista que pateixen les dones i el reconeixement del seu dret a viure sense cap mena de violència masclista.

La norma estableix mesures integrals de prevenció, detecció i sensibilització contra la violència masclista i per protegir les dones víctimes d'aquesta violència i els seus fills dependents que visquin o treballin a Catalunya amb independència del veïnatge civil (l'ligam que estableix la subjecció a les lleis d'un territori amb dret civil propi o al dret civil comú), la nacionalitat o la situació administrativa i personal.

Pel que fa a l'acompanyament a les dones en situació de violència masclista en matèria d'ocupació, la secció segona, dedicada al **dret a l'ocupació i a la formació ocupacional**, reconeix el dret d'aquestes dones a l'ocupació i a la formació. Concretament, l'**article 38** d'aquesta **Llei** estableix el següent:

- Garantia de **formació ocupacional**.
- Adopció de mesures per disposar d'**autonomia econòmica**.
- **Detecció, informació, orientació i suport** que presten les Oficines de Treball.
- **Subvencions per a la contractació**.
- **Convenis** amb empreses i organitzacions sindicals
- **Ajuts directes i mesures de suport per a les dones** que es constitueixin en treballadores autònomes.

Per la seva banda, l'**article 39**, que regula els **Programes de formació**, dona prioritat a les dones que pateixen o han patit violència masclista i estableix **projectes específics** que incloguin l'accés a les TIC i a altres matèries necessàries per a la seva ocupació, tenint en compte la diversitat de situacions i necessitats.

L'**article 40 (Obligació de confidencialitat)** estableix que els empresaris, els representants sindicals, els organismes competents en matèria d'ocupació i les entitats formadores estan obligats a guardar confidencialitat sobre les circumstàncies personals de les dones en situació de violència masclista.

La **Llei 17/2020, del 22 de desembre** de modificació de la Llei 5/2008 de 24 d'abril canvia el redactat de les finalitats i els principis orientadors que regeixen el dret de les dones a erradicar la violència masclista; concretament, el compliment de la diligència deguda, la garantia de la igualtat d'oportunitats, l'avaluació cada dos anys de la xarxa d'atenció i recuperació integral, i la garantia de formació especialitzada.

3.3

Normativa catalana

Llei 17/2015, del 21 de juliol

D'igualtat efectiva entre dones i homes.

Àmbit normatiu

CATALUNYA



[Enllaç a la normativa](#)

Què regula?

Els mecanismes i els recursos per fer efectiu el dret a la igualtat i a la no-discriminació per raó de sexe en tots els àmbits, etapes i circumstàncies de la vida.

La Llei incorpora la perspectiva interseccional i s'orienta a l'eliminació de la discriminació per raó de sexe, però també inclou altres aspectes, com l'ètnia, el color, la discapacitat, l'orientació sexual, l'edat, la classe social, etc., i estableix l'obligació de les administracions i els poders públics de Catalunya de l'eliminació dels estereotips socials i els rols de gènere establerts tradicionalment.

La **secció tercera** d'aquesta Llei versa sobre **el treball, l'ocupació i l'empresa**. Els articles 32, 35 i 35 estan dedicats a la igualtat efectiva de dones i homes en l'àmbit laboral.

Així mateix, destaca la importància d'integrar el gènere de manera transversal en totes les activitats i polítiques que afecten la vida quotidiana de la ciutadania.

3.3

Normativa catalana

Llei 13/2015, del 9 de juliol

D'ordenació del sistema d'ocupació i del Servei Públic d'Ocupació de Catalunya.

Àmbit normatiu

CATALUNYA



[Enllaç a la normativa](#)

Què regula?

El sistema d'ocupació de Catalunya, l'ordenació de les polítiques d'ocupació, la regulació del Servei Públic d'Ocupació de Catalunya –com a organisme autònom adscrit al Departament d'Empresa i Treball de la Generalitat de Catalunya–, el dret subjectiu a l'ocupabilitat de les persones, la col·laboració amb altres departaments amb competències en polítiques de foment de l'activitat econòmica i el teixit productiu, i la prestació de serveis especialitzats i adequats per a la inserció laboral, el manteniment de l'ocupació i la promoció de la carrera professional de les persones amb un elevat grau de vulnerabilitat i necessitats de suport.

3.3

Normativa catalana

Decret llei 4/2020, de 10 de març

Pel qual s'estableix un règim transitori per a la concessió de les indemnitzacions i ajuts per a dones víctimes de violència masclista que preveu el Decret 80/2015, de 26 de maig.

Àmbit normatiu

CATALUNYA



[Enllaç a la normativa](#)

Recurs

Indemnitzacions per a dones víctimes de violència de gènere (Art 47 Llei 5/2008 de 24 d'abril, del dret a les dones a erradicar la violència masclista) (Recursos ocupació)

Què regula?

Les indemnitzacions i ajuts per a dones que, a conseqüència de les formes de violència masclista que fixa la Llei 5/2008, del 24 d'abril, pateixin seqüeles, lesions corporals o danys en la salut física o psíquica de caràcter greu, i també per als fills de víctimes mortals a conseqüència de la violència masclista menors de vint-i-sis anys i que depenguin econòmicament de la víctima en el moment de la seva mort. El Decret regula els requisits per accedir a les indemnitzacions i ajuts, la competència per a la tramitació, la resolució dels procediments, el formulari de sol·licitud i la documentació necessària per obtenir aquestes indemnitzacions i ajudes.

El Decret llei 4/2020 regula de forma transitòria, fins que no s'aprovi una nova disposició reglamentària que modifiqui o substitueixi el Decret 80/2015, de 26 de maig, d'indemnitzacions i ajuts per a dones víctimes de violència masclista.

4

Acreditació de la situació de dona víctima de violència masclista



4

Enllaç al model comú d'acreditació de la situació de violència de gènere

Enllaç a la relació d'organismes, recursos i serveis que, d'acord amb el previst l'article 23 de la Llei Orgànica 1/2004, de 28 de desembre, acrediten les situacions de violència de gènere

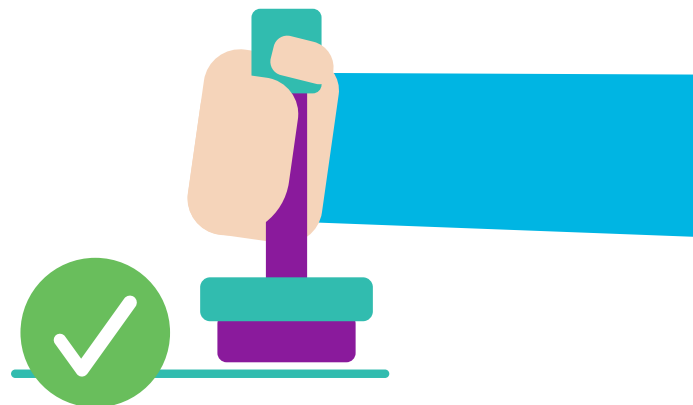
Per què cal acreditar?

L'acreditació de ser víctima de violència masclista permet accedir a les actuacions i recursos que preveu el model d'acompanyament laboral del SOC a qualsevol dona sobre la que hi hagi indicis d'estar en aquesta situació sense necessitat de denúncia, i al mateix temps assegura l'accés a tots els recursos, drets i prestacions reconeguts a la Llei.

Qui pot acreditar?

Les dones que es trobin en alguna de les següents situacions:

- En el procés de **pressa de decisió** per denunciar.
- Amb un **procediment judicial que hagi quedat arxivat** o sobre-segut; que han interposat denúncia i el procediment penal estigui instruint-se.
- Amb **sentència condemnatòria ferma** amb pena o amb penes ja extingides per prescripció, mort del penat, compliment de la condemna, entre altres causes, o amb ordre de protecció que hagi quedat inactiva (les mesures imposades ja no estan en vigor), per sentència absolutòria o qualsevol altra causa que no declari provada l'existència de la violència.
- Víctimes a les que s'ha **denegat l'ordre de protecció**, però existeixin diligències penals obertes.
- Quan hi ha **antecedents previs de denúncia o retirada** d'aquesta.



4

Enllaç al model comú d'acreditació de la situació de violència de gènere

Enllaç a la relació d'organismes, recursos i serveis que, d'acord amb el previst l'article 23 de la Llei Orgànica 1/2004, de 28 de desembre, acrediten les situacions de violència de gènere

Com s'acredita?

La Llei 5/2008, de 24 d'abril estableix els següents mecanismes d'acreditació:

- **En l'àmbit jurídic i de protecció a la persona:** sentència de qualsevol ordre jurisdiccional, tot i que no sigui ferma, que declari que la dona ha patit alguna forma de violència masclista; ordre de protecció vigent; qualsevol mesura cautelar judicial de protecció, seguretat vigent; atestat elaborat per les forces i cossos de seguretat que han presenciat directament alguna manifestació de violència masclista; i informe del Ministeri fiscal.
- **En l'àmbit mèdic i psicològic:** informe mèdic o psicològic elaborat per una persona professional col·legiada, en el que consti que la dona ha estat atesa en un centre sanitari per causa del maltractament o agressió masclista.
- **Mitjançant òrgans i serveis públics:** informe de la Inspecció de treball i seguretat social; informe dels serveis públics amb capacitat d'identificació de les situacions de violència masclista (es reconeix aquesta capacitat als serveis socials d'atenció primària, als d'acolliment i recuperació, als d'intervenció especialitzada i a les unitats especialitzades dins les forces i cossos de seguretat així com als serveis d'informació i atenció a les dones (SIAD)); i informe de l'Institut Catalunya de les dones.

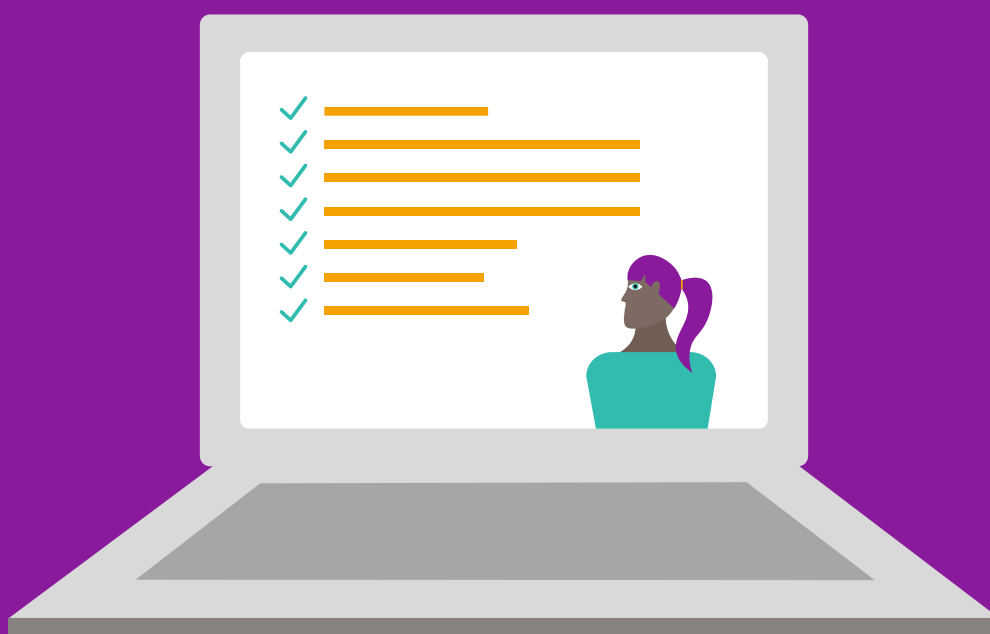
Accés a l'acompanyament laboral de les dones que no acreditin

Les dones que manifestin ser víctimes de violència masclista i estiguin pendents d'acreditar-ho també poden accedir a les actuacions i recursos previstos al model d'acompanyament laboral del SOC. En aquest cas, el personal de l'Oficina de Treball ha de revisar l'estat de l'acreditació en les successives sessions de seguiment.



5

Recursos de la xarxa d'atenció integral per a les dones en situació de violència masclista



5

Recursos de la xarxa d'atenció integral per a les dones en situació de violència masclista

La inserció laboral és una peça clau per a l'empoderament de les persones i per a la vinculació al teixit social.

En conseqüència, esdevé fonamental en els processos de recuperació de les dones en situació de violència masclista.

Per aquest motiu, el SOC ha dut a terme un seguit d'actuacions que han fet possible articular recursos específics que milloren i complementen el seu model d'atenció a les dones en situació de violència masclista i que, específicament, s'orienten a oferir un acompanyament en matèria d'ocupació de qualitat que vetlla per la seva incorporació al mercat de treball en condicions de seguretat i des de la no-discriminació.

Aquest acompanyament en matèria d'ocupació en cap cas ha estat concebut com una intervenció al marge de la resta d'actuacions que es duen a terme en el marc de l'abordatge de les violències masclistes, ni com una actuació en paral·lel que s'hi suma en un moment determinat del procés de recuperació de la dona; al contrari, en tot moment s'ha plantejat com un element que en forma part i n'és constitutiu des de l'inici.

Així, un dels primers objectius que es va plantejar la Xarxa DOT va ser el d'esdevenir un recurs d'ocupació que treballa plenament integrat amb els recursos d'abordatge de les violències masclistes dels diferents territoris. A hores d'ara aquest objectiu es pot considerar assolit.



5

Recursos de la xarxa d'atenció integral per a les dones en situació de violència masclista

El treball en xarxa ha permès disposar d'una visió global i ha fet factible oferir un abordatge integral i multidisciplinari coherent amb la complexitat de les violències.

La tasca coordinada entre els recursos i serveis del territori permet sostenir la centralitat de la dona en l'acompanyament. Aquesta coordinació possibilita donar resposta, en la mesura del possible, a la situació particular de cada dona, travessada per determinats eixos de desigualtat, i a les necessitats específiques que se'n deriven.

Paral·lelament, fer xarxa entre professionals és preventiu de possibles revictimitzacions i minimitza els riscos per a la seguretat de la dona.

Per aquest motiu, malgrat que aquest és un recull de recursos d'ocupació, val la pena aturar-se a conèixer, breument, els recursos que la llei (Llei 5/2008, Art 54) posa a disposició de les dones en situació de violència masclista i que complementen les intervencions que es fan en el marc de l'acompanyament a la inserció laboral.

En el següent capítol s'ofereix un ràpid recorregut pels recursos i serveis de la Xarxa d'atenció i recuperació integral.

Els recursos per a dones en situació de violència masclista són diversos, però es poden agrupar de la manera següent:

- **Recursos d'acollida i residencials**, que poden ser d'urgència o no i de major o menor durada i que, entre altres coses, ofereixen un espai d'acollida i allotjament a les dones víctimes de violència de gènere. N'hi ha que abasten tot Catalunya i d'específics de la ciutat de Barcelona.
- **Recursos d'informació i atenció** sobre diferents àmbits: psicològic, jurídic, comunitari, d'ajuts i prestacions, formatiu, etc. Consisteixen en atencions més o menys especialitzades i de durada i periodicitat variable. N'hi ha que abasten tot Catalunya, de municipals o comarcals i d'específics de la ciutat de Barcelona.



5.1

Acollida i serveis residencials

Serveis d'Acolliment i Recuperació (SAR)

Què ofereix?

Un **espai residencial** de protecció i recuperació amb acolliment i atenció especialitzada i acompanyament professional les 24 hores per a dones en situació de violència masclista i els seus fills. S'hi pot accedir a través de la derivació de serveis socials d'atenció primària o dels equips d'atenció a les dones.

Tipus de recurs

[Enllaç amb més informació](#)



AUTONÒMIC

Serveis Substitutoris de la Llar (SSL)

Què ofereix?

Un **espai amb suport i acompanyament professional** que cobreix el manteniment bàsic de la unitat familiar de dilluns a divendres per a dones en situació de violència masclista i els seus fills. Es pot accedir al recurs a través dels serveis socials d'atenció primària o dels equips d'atenció a les dones.

Tipus de recurs

[Enllaç amb més informació](#)



AUTONÒMIC



5.1

Acollida i serveis residencials

Serveis d'Atenció i Acolliment d'Urgència (SAAU)

Què ofereix?

Acolliment residencial d'urgència (immediat i temporal) a les dones i als seus fills que pateixen violència masclista.

Tipus de recurs

[Enllaç amb més informació](#)



AUTONÒMIC

Servei d'Atenció, Recuperació i Acollida (SARA)

Què ofereix?

Atenció ambulatoria, assessorament i accés a recursos de protecció i específics de lluita contra la violència masclista per a persones que la pateixen: dones, infants i adolescents i persones LGTBI, o persones de l'entorn directament afectades per la violència masclista.

Per accedir al recurs cal viure a la ciutat de Barcelona però s'atenen dones en qualsevol situació administrativa, estiguin o no empadronades a Barcelona, convisquin o no amb la persona agressora i que hagin interposat o no denuncia per violència de gènere.

S'hi pot accedir de manera directa, per derivació d'un altre servei municipal o dels serveis del Circuit Barcelona contra la Violència vers les Dones (circuit de col·laboració interinstitucional per abordar de forma integral, multidisciplinària i transversal la prevenció, detecció, atenció, recuperació i reparació de les dones i els seus fills que viuen en situació de violència masclista).

Tipus de recurs

[Enllaç amb més informació](#)



AJUNTAMENT
DE BARCELONA

5.1

Acollida i serveis residencials

**Centre Municipal
d'Acollida
d'Urgència
per Violència
Masclista
(CMAU-VM)**

Què ofereix?

Acolliment temporal de curta durada consistent en allotjament, manutenció, atenció educativa, i atenció a la salut física, psicològica i emocional de les dones acollides i dels seus fills. S'hi accedeix per derivació del Servei d'Atenció, Recuperació i Acollida (SARA), del Centre d'Urgències i Emergències Socials de Barcelona (CUESB) i del Servei d'Atenció Socioeducativa de l'agència ABITS (SAS).

Tipus de recurs

[Enllaç amb més informació](#)



**AJUNTAMENT
DE BARCELONA**

5.2

Informació i atenció

Punt #ICDObert

Què ofereix?

Informació sobre salut, treball, habitatge, serveis i recursos per a dones víctimes de violència masclista, i **derivació** cap a entitats i organismes especialitzats quan es requereix.

Tipus de recurs

[Enllaç amb més informació](#)



AUTONÒMIC

Oficina d'Atenció a la Víctima del delicte (OAVD)

Què ofereix?

Informació i assessorament jurídic (drets de la víctima, procediment judicial, procés de sol·licitud d'una ordre de protecció i d'ajuts econòmics), **suport emocional, atenció psicològica, i derivació als recursos de la xarxa comunitària** per a les víctimes i persones perjudicades per un delicte.

Tipus de recurs

[Enllaç amb més informació](#)



AUTONÒMIC

5.2

Informació i atenció

Servei d'Intervenció en crisis greus

Què ofereix?

Atenció psicològica immediata al lloc de l'agressió en casos de femicidi i agressions d'especial gravetat, tant a la dona víctima com a les persones de l'entorn.

Tipus de recurs

[Enllaç amb més informació](#)



AUTONÒMIC

Serveis d'Informació i Atenció a la Dona (SIAD)

Què ofereix?

Atenció personalitzada, orientació i informació sobre qualsevol àmbit de la vida, assessoria jurídica, suport psicològic i derivació a entitats i organismes especialitzats per a dones víctimes de violència masclista.

Tipus de recurs

[Enllaç amb més informació](#)



MUNICIPAL
I/O COMARCAL

5.2

Informació i atenció

Serveis d'Intervenció Especialitzada (SIE)

Què ofereix?

Acompanyament social i educatiu, atenció psicològica, assessorament jurídic i recursos a les dones que han patit o pateixen situació de violència, als seus fills i a altres persones de l'entorn que en siguin testimonis o víctimes.

Tipus de recurs

[Enllaç amb més informació](#)



MUNICIPAL
I/O COMARCAL

Punts d'Informació i Atenció a les Dones (PIAD)

Què ofereix?

Informació sobre recursos, assessorament jurídic, atenció psicològica, i suport i empoderament (tallers, grups de creixement personal, intercanvi d'experiències amb altres dones, etc.)

Tipus de recurs

[Enllaç amb més informació](#)



AJUNTAMENT
DE BARCELONA

5.2

Informació i atenció

Unitat contra el Tràfic d'Éssers Humans (UTEH)

Què ofereix?

Atenció social, psicològica i representació jurídica per a persones víctimes del tràfic d'éssers humans i que pateixen diferents tipus d'explotació: sexual, laboral, matrimonis forçats, etc. El 70% d'aquestes persones són dones o nenes.

Tipus de recurs

[Enllaç amb més informació](#)



AJUNTAMENT
DE BARCELONA

Servei d'Atenció Socioeducativa (SAS)

Què ofereix?

Atenció i assessorament personalitzada, derivació a recursos i acompanyament adreçat a dones que exerceixen o han exercit el treball sexual a la ciutat de Barcelona.

Tipus de recurs

[Enllaç amb més informació](#)



AJUNTAMENT
DE BARCELONA

5.2

Informació i atenció

**Centre
d'Urgències
i Emergències
Socials de
Barcelona
(CUESB)**

Què ofereix?

Atenció social permanent i universal davant de qualsevol **situació d'urgència o emergència social**, entre les quals hi ha la violència masclista, durant les 24 hores del dia, els 365 dies de l'any.

Tipus de recurs

[Enllaç amb més informació](#)



**AJUNTAMENT
DE BARCELONA**

**Servei d'Atenció
a Homes per a
la Promoció de
Relacions no
Violentes (SAH)**

Què ofereix?

Eines i recursos per millorar les relacions i **informació i assessorament** per evitar l'ús de la violència i augmentar el benestar dels homes.

Tipus de recurs

[Enllaç amb més informació](#)



**AJUNTAMENT
DE BARCELONA**

6

Recursos d'ocupació



6

Recursos d'ocupació

Les dones en situació de violència masclista poden accedir a tots els recursos del SOC i, per tant, a qualsevol servei, programa o actuació dirigit a la població en general o a les dones en particular. Així mateix, el SOC disposa de recursos que específicament adreçats a les dones en situació de violència masclista; en aquest capítol es descriuen els recursos públics que formen part de la Cartera de serveis del SOC, la qual recull els àmbits ocupacionals que disposa la Llei 13/2015, del 9 de juliol, d'ordenació del sistema d'ocupació i del Servei Públic d'Ocupació de Catalunya. Els àmbits ocupacionals previstos a la Llei i recollits a la Cartera de serveis del SOC són els següents:

- Orientació professional
- Gestió de la col·locació en el mercat de treball
- Qualificació professional
- Foment de l'ocupació
- Atenció a les empreses
- Promoció de la creació d'ocupació, desenvolupament econòmic local i foment de la contractació
- Foment de l'emprenedoria i de l'autoocupació
- Foment de la mobilitat geogràfica.

Els recursos d'ocupació que es descriuen en aquest capítol incorporen o poden incorporar continguts dels àmbits ocupacionals indicats i els despleguen en el territori les entitats que formen part del sistema d'ocupació de Catalunya.

El web del SOC dedica un apartat específic als recursos d'ocupació adreçats a dones víctimes de violència masclista.

Aquests recursos d'ocupació es poden classificar en tres grans blocs:

- **Acompanyament en la inserció laboral** i seguiment tècnic a la dona en el disseny del seu **itinerari professional**.
- **Serveis i programes d'ocupació** que prioritzen les dones en situació de violència masclista.
- **Ajuts, prestacions i bonificacions**. El bloc inclou els ajuts a les autònomes i a les empreses.

A continuació els coneixerem amb més detall.

6.1

Acompanyament a la inserció laboral

Xarxa d'atenció a les dones en situació de violència masclista de les oficines de Treball (Xarxa DOT)

En què consisteix?

La Xarxa DOT és un dispositiu d'atenció personalitzada i d'acompanyament individualitzat en matèria d'ocupació destinat a les dones VM ateses a les oficines de Treball del SOC i que voluntàriament ho sol·licitin.

El dispositiu es va crear el 2019 en el marc de la Llei 5/2008, del 24 d'abril, del dret de les dones a erradicar la violència masclista, que en els articles 38, 39 i 40 es refereix al dret a l'ocupació, a la formació ocupacional i a la confidencialitat.

L'objectiu del dispositiu és oferir a les dones en situació VM acompanyament personalitzat per a la inserció laboral i per a la sol·licitud d'ajuts i prestacions per fomentar-ne l'empoderament econòmic i la vinculació al teixit social; entenem la incorporació al mercat de treball com l'element clau en qualsevol procés de recuperació que permet a la persona esdevenir independent i gaudir d'una millor qualitat de vida.



6.1

Acompanyament a la inserció laboral

Xarxa d'atenció a les dones en situació de violència masclista de les oficines de Treball (Xarxa DOT)

Què ofereix?

- **Un model d'atenció en el que la centralitat de la dona és l'element vertebrador.** El model d'atenció cerca l'empoderament econòmic i professional de la dona i, amb aquest fi, en promou la participació activa en el disseny i l'execució del seu itinerari d'inserció laboral.
- **Treball en xarxa.** La Xarxa DOT és present arreu del territori. El dispositiu treballa plenament integrat en els circuits de la xarxa de recursos públics i privats del territori.

El treball en xarxa permet implementar la perspectiva interseccional i oferir un abordatge multidisciplinari coherent amb la complexitat de les violències en posar a l'abast de les dones VM els recursos disponibles més adients en cada cas i per a cada moment del procés de recuperació.

- **Seguretat.** Garantir un entorn segur és un element fonamental previ a qualsevol altra intervenció orientada a donar resposta a les necessitats concretes i les circumstàncies singulars de les dones VM. Per aquest motiu, el SOC ha **dissenyat eines específiques de gestió** que permeten restringir l'accés a la informació i garantir la **confidencialitat** de les dades. La coordinació entre professionals reforça i sosté la seguretat en l'acompanyament i en paral·lel, té un paper preventiu davant de possibles revictimitzacions.
- **Proximitat.** Cadascuna de les 69 oficines de Treball és un punt d'atenció que disposa d'un equip professional de l'orientació, específicament format i capacitat per a l'atenció, la informació i l'assessorament en matèria d'ocupació a les dones VM.
- **Figura de la referent VM de l'oficina de Treball.** Professional que informa, assessora i acompanya la dona en totes les gestions relacionades amb la demanda d'ocupació, la sol·licitud d'ajuts i prestacions i el procés de definir i desenvolupar el seu itinerari d'inserció laboral. Alhora, fa de nexa amb la xarxa d'atenció i recuperació integral i posa la dona en contacte amb els recursos disponibles al territori.

6.2

Serveis i programes d'ocupació

Treball i formació

Enllaç amb més informació

En què consisteix?

És un programa de foment de l'ocupació que té per objectiu la **millora de l'ocupabilitat** mitjançant la **qualificació** i la **contractació** de persones en situació d'atur especialment vulnerables i amb dificultats per accedir al mercat laboral; s'hi poden fer accions d'experiència laboral, formació i acompanyament. Entre les persones especialment vulnerables s'hi inclou les dones que pateixen violència masclista (per poder-hi participar han d'estar inscrites en una a les oficines de Treball com a demandants d'ocupació no ocupades, el que es coneix com DONO).

El programa també incorpora la **interseccionalitat**, ja que una part de les actuacions s'adrecen a **dones en situació de violència masclista amb discapacitat** reconeguda de com el mínim el 33%.

Treball i formació és un programa que el SOC planifica cada any mitjançant convocatòries periòdiques.

Què ofereix?

- **Contractació per a dones** en situació de violència masclista durant un període de 12 mesos a jornada completa per part d'entitats locals i entitats del tercer sector. La contractació permet disposar d'ingressos durant un període de temps mínim suficient per avançar en el procés de recuperació i empoderament personal i per poder tramitar la prestació d'atur un cop finalitza el programa, en cas de no haver aconseguit una altra feina. D'aquesta manera, s'afavoreix la independència econòmica de les dones que pateixen violència masclista, fet fonamental per afrontar i revertir la situació que viuen.
- Durant el període de contractació, a banda de rebre **acompanyament laboral**, les dones duen a terme accions de **formació** professionalitzadora en competències bàsiques i o en competències transversals.

6.2

Serveis i programes d'ocupació

Treball a les comarques

Enllaç amb més informació

En què consisteix?

Són **projectes ocupacionals** i de **desenvolupament local** a les comarques de l'Anoia, el Baix Ebre, el Montsià, el Pallars Jussà, la Ribera d'Ebre, el Ripollès, la Terra Alta, l'Alt Urgell, el Baix Penedès, el Berguedà, el Pallars Sobirà i el Priorat, amb l'objectiu d'estimular la creació d'activitat econòmica i la generació d'ocupació, de manera que sigui possible desenvolupar un entorn socioeconòmic que afavoreixi la permanència de la població al territori.

Treball a les comarques afavoreix el desenvolupament de **projectes integrats, és a dir**, que combinen diferents actuacions de la cartera de serveis del SOC mitjançant un pla d'execució anual. Les entitats locals dissenyen i gestionen els projectes.

Cada projecte de **Treball a les comarques** és diferent perquè respon a les necessitats concretes de cada comarca i a les prioritats que cada una estableix. De manera general, els projectes poden incloure dos programes adreçats específicament a **dones que han patit o pateixen violència masclista**, entre altres grups de dones en situació de vulnerabilitat (aquestes dones han d'estar inscrites al SOC com a demandants d'ocupació no ocupades).

Aquests programes són els següents:

- **Programa per al foment de la igualtat d'oportunitats** home/dona en el mercat de treball.
- **Programa** específic, experimental i innovador, per afavorir la **inserció sociolaboral de col·lectius** amb dificultats d'inserció.

A més d'aquests dos programes, **Treball a les comarques** inclou el **Programa de foment del desenvolupament local**, adreçat a diferents grups de població.

6.2

Serveis i programes d'ocupació

Treball a les comarques

Enllaç amb més informació

Què ofereix?

→ El **Programa per al foment de la igualtat d'oportunitats home/dona** en el mercat de treball, es desplega a través de dues actuacions:

- Dispositius d'**inserció laboral adreçats a dones** amb més dificultats d'accés al món laboral. Aquests dispositius incorporen una combinació de les actuacions ocupacionals següents: prospecció del mercat de treball, mediació laboral, informació sobre el mercat de treball, orientació professional, motivació per a l'ocupació, anàlisi de l'ocupabilitat i les competències transversals, capacitació, pràctiques en empreses, derivació a altres recursos ocupacionals, acompanyament en la inserció i seguiment de la contractació.
- **Accions innovadores que permetin corregir situacions de discriminació i desavantatge laboral per raó de gènere** en territoris on no estigui previst posar en marxa d'un dispositiu d'inserció laboral.

El **Programa específic de caràcter experimental i innovador per afavorir la inserció sociolaboral de col·lectius amb dificultats d'inserció** es desplega mitjançant:

- **Dispositius d'inserció sociolaboral de col·lectius amb dificultats especials**, que poden incorporar les mateixes actuacions ocupacionals que els dispositius adreçats a les dones: prospecció del mercat de treball, mediació laboral, informació sobre el mercat de treball, orientació professional, motivació per a l'ocupació, anàlisi de l'ocupabilitat i les competències transversals, capacitació, pràctiques en empreses, derivació a altres recursos ocupacionals, acompanyament en la inserció i seguiment de la contractació.

6.2

Serveis i programes d'ocupació

Treball als barris

Enllaç amb més informació

En què consisteix?

En el desenvolupament d'actuacions ocupacionals a barris i àrees urbanes per promoure el desenvolupament socioeconòmic, l'ocupació i la qualitat de vida de les persones que hi resideixen. Per això **Treball als barris** s'adreça exclusivament o prioritàriament a persones que viuen en aquests barris o àrees urbanes i que pertanyen a col·lectius en situació de vulnerabilitat, com ara les **dones** que han patit o pateixen situacions de violència masclista. **Treball als barris** és gestionat pels ajuntaments (o els corresponents organismes autònoms i entitats dependents o vinculades) que tenen aprovats projectes d'intervenció integral en barris o àrees urbanes per part de la Generalitat de Catalunya a l'empara de la Llei 2/2004, de 4 de juny, i que contribueixen de manera important a la identificació dels col·lectius amb més necessitats a cada un dels territoris.

Què ofereix?

Programes i actuacions:

- **Programes específics** de caràcter experimental i innovador per afavorir la inserció sociolaboral, que es concreten en **dispositius de suport a la inserció laboral** de col·lectius amb dificultats especials i que tenen les mateixes característiques que **Treball a les comarques**.
- **Programes de capacitatció:**
 - **Aprenentatge integrat**, que permet l'adquisició de competències bàsiques i transversals.
 - **Aprenentatge professionalitzador**, que se centren en la millora de les competències professionals, preferentment en l'àmbit de les TIC; els serveis de proximitat i atenció a les persones; el medi ambient, les energies i la sostenibilitat; la imatge i el so i la producció audiovisual; els serveis a la comunitat; i els serveis vinculats a la salut, a més d'altres àmbits prioritaris a cada barri o àrea urbana
- **Programes mixtos** de formació i treball, que es concreten en cases d'oficis, una actuació que combina formació i contractació i permet l'adquisició d'experiència professional i qualificació durant un període de 12 mesos.
- **Programes d'experiència laboral**. Es concreten en dos tipus d'actuacions:
 - Actuacions **ocupacionals**, que comporten la contractació per a una obra o servei d'interès general i social al barri, i permeten adquirir o millorar les competències tècniques.
 - Actuacions **professionals**, que suposen la contractació de personal, principalment tècnic.

6.3

Ajuts, prestacions i bonificacions

Renda activa d'inserció (RAI)

Tipus de recurs



ECONÒMIC

Es pot percebre fins a tres vegades, amb una durada d'onze mesos cadascuna i un import del 80% de l'IPREM.

Més informació

Al telèfon gratuït 900 800 046
(de dilluns a divendres de 9 a 14 h)

Al web del SEPE trobareu tota la informació, documentació, terminis referent al tràmit de la renda activa d'inserció.

En què consisteix?

La renda activa d'inserció (RAI) és un ajut econòmic adreçat a persones que es troben en situació d'atur i vulnerabilitat econòmica.

Persones destinatàries

Persones que es troben en situació d'atur i vulnerabilitat econòmica.

Pel que fa a les persones en situació de violència, la renda activa d'inserció (RAI) distingeix dos col·lectius: víctimes de violència de gènere o víctimes de violència domèstica. A efectes d'aquest recull, pensem que és interessant oferir una definició de cadascuna:

→ **Víctima de la violència de gènere.** Se'n considera víctima **la dona** que és o ha estat objecte d'actes de violència física o psicològica, agressions a la llibertat sexual, amenaces, coacció o privació de llibertat exercida pel seu **cònjuge, excònjuge, parella de fet o exparella**, encara que no hagin conviscut.

S'incorpora al Programa de RAI com a víctimes de violència de gènere, a més de les dones que l'han patit, els seus **fills i els menors** que hagin estat sota la seva tutela o guarda i custòdia, en els termes establerts pel Reial decret 1369/2006.

→ **Violència domèstica.** N'és víctima **l'home** que sofreixi violència exercida pel seu cònjuge, excònjuge, parella o exparella, pares o mares, fills o filles i **la dona** que sofreixi violència exercida pels seus pares o mares, fills o filles, cònjuge, excònjuge o parella de fet del seu progenitor o progenitora.

No tenen la consideració de víctimes de violència domèstica les agressions d'altres membres de la unitat familiar diferents dels indicats.

En cas que es produeixin agressions en una parella de dones, l'agredida pot accedir a la renda activa d'inserció en qualitat de víctima de violència domèstica, sempre que ho acrediti.

6.3

Ajuts, prestacions i bonificacions

Renda activa d'inserció (RAI)

Tipus de recurs



ECONÒMIC

Es pot percebre fins a tres vegades, amb una durada d'onze mesos cadascuna i un import del 80% de l'IPREM.

Més informació

Al telèfon gratuït 900 800 046
(de dilluns a divendres de 9 a 14 h)

Al web del SEPE trobareu tota la informació, documentació, terminis referent al tràmit de la renda activa d'inserció.

Requisits d'accés

Per accedir a la RAI, la persona ha de complir els requisits següents:

- Estar inscrita com a demandant d'ocupació no ocupada.
- No tenir dret a la prestació contributiva ni al subsidi.
- Disposar de rendes inferiors al 75% de l'SMI (excloses les pagues extraordinàries).
- No tenir rendes procedents de la unitat familiar la suma de les quals dividida pel nombre de membres d'aquesta unitat no superi el 75% de l'SMI (excloses per pagues extres).
- Tenir menys de 65 anys en el moment de sol·licitar la RAI.
- No ser perceptor/a de la pensió per jubilació.
- Acceptar el compromís de participar en actuacions de polítiques actives d'ocupació.

Requisits específics per a les dones víctimes de violència de gènere

Per accedir a la RAI, la persona ha de complir els requisits següents:

- Tenir acreditada la condició de víctima de violència de gènere o domèstica.
- No conviure amb la persona agressora.
- Poden rebre tres RAI seguides.

Acreditació de la condició de víctima de violència de gènere o domèstica

- Ordre de protecció dictada pel jutge. Si hi ha fills, ha d'haver-hi mesures civils. En cas que hi hagi dubtes sobre la seva vigència, se sol·licita informació al punt de coordinació de les ordres de protecció a les següents adreces de correu:

victimabarcelona.dj@gencat.cat

victimagir@gencat.cat

victimatarragona.dj@gencat.cat

victimalleida.dj@gencat.cat

6.3

Ajuts, prestacions i bonificacions

Renda activa d'inserció (RAI)

Tipus de recurs



ECONÒMIC

Es pot percebre fins a tres vegades, amb una durada d'onze mesos cadascuna i un import del 80% de l'IPREM.

Més informació

Al telèfon gratuït 900 800 046
(de dilluns a divendres de 9 a 14 h)

Al web del SEPE trobareu tota la informació, documentació, terminis referent al tràmit de la renda activa d'inserció.

- Informe del Ministeri fiscal.
- Sentència definitiva i ferma que condemni la persona agressora.
- Resolució judicial que hagi acordat mesures cautelars penals.
- Resolució judicial per la qual es conclou el procediment penal, de la qual es dedueixi que la dona ha estat víctima de violència de gènere, encara que no sigui condemnatòria per a la persona agressora.
- Certificació/informe dels serveis socials del departament encarregat dels drets socials de la Generalitat de Catalunya o dels serveis socials municipals.

Compatibilitat amb altres ajuts

La RAI **no és compatible** amb els ajuts següents:

- Rendes de qualsevol naturalesa que no superin els límits establerts, sense que computar les que provenen d'accions o treballs compatibles.
- Prestacions o subsidis per desocupació o renda agrària.
- Pensions de gran invalidesa i incapacitat permanent absoluta.
- Feines simultànies per compte propi o aliè a temps complet.
- Ajudes socials regulades a l'article 27 de la Llei orgànica 1/2004, de mesures de protecció integral contra la violència de gènere.

La RAI **és compatible** amb els ajuts següents:

- Beques i ajudes per a l'assistència a accions de formació i inserció professional.
- Treballs per compte d'altri a temps parcial (cal deduir de l'import de la renda la part proporcional al temps treballat).
- Treball per compte d'altri a temps parcial (no cursa la baixa en el programa, sempre que es renovi la demanda d'ocupació).

6.3

Ajuts, prestacions i bonificacions

Renda activa d'inserció (RAI)

Tipus de recurs



ECONÒMIC

Es pot percebre fins a tres vegades, amb una durada d'onze mesos cadascuna i un import del 80% de l'IPREM.

Més informació

Al telèfon gratuït 900 800 046
(de dilluns a divendres de 9 a 14 h)

Al web del SEPE trobareu tota la informació, documentació, terminis referent al tràmit de la renda activa d'inserció.

On es tramita?

- **Presencialment.** Només des de les oficines de treball.
- **Telemàticament.** A la [seu electrònica del SEPE](#).

Documentació que cal presentar

- Identificació de la persona sol·licitant i, si és el cas, del cònjuge o dels fills que conviuen o estan a càrrec seu i que figuren a la sol·licitud.
- Dades de l'entitat financera on s'ha d'abonar la RAI.
- Declaració de la renda de la persona sol·licitant i els seus familiars.
- Acreditació de la condició de víctima de violència de gènere o domèstica.

Ajut complementari per canvi de domicili per a dones víctimes de violència de gènere

En el cas que una dona víctima de violència de gènere es vegi obligada a canviar de residència en els dotze mesos anteriors a la sol·licitud o durant la seva recepció, pot sol·licitar, en un únic pagament, un ajut complementari de tres mesos de l'import de la renda.

Protocol de coordinació SOC-SEPE

Per a l'atenció i l'acompanyament a dones en situació de violència masclista en la sol·licitud d'ajuts i prestacions.

Aquest acord té per objectiu minimitzar una eventual revictimització de les dones i acompanyar-les en el procés de gestió de les prestacions o subsidis; vetllar perquè disposin de tota la informació i la documentació de sol·licitud degudament complimentada quan hagin de sol·licitar l'ajut; i facilitar la gestió del conjunt del procés de tramitació.

6.3

Ajuts, prestacions i bonificacions

Renda garantida de ciutadania (RGC)

Enllaços amb més informació

En què consisteix?

És una **prestació social** que promou l'autonomia i la participació activa en la societat de persones en situació de vulnerabilitat econòmica. Entre els col·lectius de persones que poden tenir dret a percebre la RGC hi ha les **dones en situació de violència masclista**.

La RGC consta de dues prestacions:

- **Prestació garantida**, no condicionada, subjecta als requisits que estableix aquesta Llei.
- **Prestació complementària d'activació i inserció (PCAI)**, condicionada al compromís d'elaborar i, si s'escau, seguir un pla d'inclusió social (PIS) amb els serveis socials o un pla d'inserció laboral (PIL) amb el SOC.

A més, la llei de l'RGC disposa el següent:

- **Complement a ajuts, pensions i prestacions estatals**, que permet complementar-les fins a arribar a la quantia de l'RGC vigent, inclosa la PCAI.

On es tramita?

A qualsevol oficina de treball del SOC, sol·licitant cita prèvia al telèfon 900 400 012 o a l'assistent virtual de la renda garantida de ciutadania.

Excepcions en el cas de les dones en situació de violència masclista

Per a les dones víctimes de violència masclista s'han establert les següents excepcions per facilitar l'accés a la prestació:

- Ser major de 18 anys.
- Tenen dret a la prestació encara que siguin beneficiàries d'una prestació de servei residencial permanent si segueixen un pla de treball amb pronòstic de sortida de no més de 12 mesos.
- Estan eximides del requisit de residència continuada i efectiva a Catalunya durant els 24 mesos immediatament anteriors a la sol·licitud les sol·licitants provenint d'altres comunitats autònomes per evitar maltractament a elles mateixes o als seus fills.

6.3

Ajuts, prestacions i bonificacions

Renda garantida de ciutadania (RGC)

Enllaços amb més informació

- En cas d'acolliments familiars, els ingressos de la part de la família que acull no es computen ni es dedueix en un període màxim d'un any.
- No tenen l'obligació d'interposar una reclamació judicial en relació amb una pensió d'aliments o compensatòria en cas d'impagament.

Tramitació de sol·licitud de la RGC de dones VM amb dades confidencials

- L'aplicació de tramitació de la RGC s'ha adaptat a les necessitats de les dones en situació de violència masclista i ha implementat un indicador de confidencialitat que cal activar en el procés de gestió de la sol·licitud.
- La funció d'aquest indicador és bloquejar l'accés a les dades de les persones en situació de protecció especial per VM.
- Un cop activada la confidencialitat, es procedeix de forma habitual.

Especificitats en el seguiment del PIL

El PIL, en el cas de les dones en situació de violència masclista, es fa a través del personal tutor de l'oficina de treball que assignada a la dona. El SOC acompanya i avalua el desenvolupament del PIL i en decideix la continuïtat.

RGC i Ingres Mínim Vital (IMV)

La RGC és una prestació subsidiària i no compatible amb l'IMV, això vol dir que tots els sol·licitants i perceptors de la RGC tenen l'obligació de demanar qualsevol altra prestació a la qual tinguin dret.

Una persona beneficiària de la RGC, segons estableix l'article 4.2 de la Llei 14/2017 de 20 de juliol i de l'article 6 del Decret 55/2020 de 28 d'abril, té l'obligació de tramitar la sol·licitud de l'IMV. Si és favorable, pot ser compatible amb la prestació complementària de l'RGC.

Per tant, **l'IMV no és compatible amb la prestació de la RGC**, però, si una persona percep l'IMV pot percebre una prestació complementària de l'RGC.

6.3

Ajuts, prestacions i bonificacions

Indemnitzacions per a dones víctimes de violència de gènere

Art 47 Llei 5/2008 de 24
d'abril, del dret a les dones
a erradicar la violència
masclista

Enllaços amb més informació

En què consisteixen?

Són ajuts econòmics adreçats a les dones que, a conseqüència de les formes de violència masclista que especifica la Llei 5/2008, del 24 d'abril, pateixen seqüeles, lesions corporals o danys en la salut física o psíquica de caràcter greu, i que viuen a Catalunya o bé que treballen a Catalunya i els fets causants del dret a la indemnització hagin succeït a Catalunya.

Aquest ajut també està adreçat als **fills de víctimes mortals per violència masclista**, menors de vint-i-sis anys i dependents econòmicament en el moment de la mort.

La indemnització econòmica es concedeix una sola vegada i l'abonament es fa en un únic pagament.

L'**import** de la indemnització és el següent:

- **Per les dones** que, a conseqüència de violència masclista, pateixen seqüeles, lesions corporals o danys en la salut física o psíquica de caràcter greu és de cinc vegades l'indicador de renda de suficiència de Catalunya (IRSC) mensual. En el cas de **dones amb una discapacitat** igual o superior al 33% o de **dones seropositives** respecte al virus de la immunodeficiència humana, aquesta quantitat s'ha d'incrementar en un 25%.
- **Per als fills** de víctimes mortals a conseqüència de violència masclista és de deu vegades l'indicador de renda de suficiència de Catalunya (IRSC) mensual. En cas de concurrència de descendents, té dret a rebre aquesta quantitat cada fill.

¹Violència en l'àmbit de la parella, en el familiar, el laboral, el social o comunitari, el digital, l'àmbit institucional, en la vida política i l'esfera pública de les dones i violència en l'àmbit educatiu.

6.3

Ajuts, prestacions i bonificacions

Indemnitzacions per a dones víctimes de violència de gènere

Art 47 Llei 5/2008 de 24
d'abril, del dret a les dones
a erradicar la violència
masclista

Enllaços amb més informació

És compatible amb altres ajuts?

És compatible amb les indemnitzacions establertes en sentència judicial o amb altres prestacions econòmiques privades o públiques que puguin correspondre legalment a les persones beneficiàries.

Com es tramita?

A l'apartat Tràmits del web de la Generalitat de Catalunya: <http://tramits.gencat.cat>, així com a les oficines del Departament de Drets Socials.

Cal omplir el formulari de sollicitud ([Indemnitzacions per a víctimes de violència masclista. gencat.cat](#)). Un cop s'ha emplenat i acompanyat de la documentació acreditativa, s'ha de presentar a les oficines del Departament de Drets Socials.

Quan es tramita?

En qualsevol moment, sempre que **no hagin passat més de dos anys** des de la data de notificació de la resolució judicial ferma que acredita que la persona sol·licitant o mare de la persona sol·licitant ha estat víctima de violència masclista.

6.3

Ajuts, prestacions i bonificacions

Ajuts per a dones víctimes de violència de gènere

Art 27 Llei orgànica 1/2004, de 28 de desembre, de mesures de protecció integral contra la violència de gènere

Enllaç amb més informació

En què consisteixen?

És un import econòmic adreçat a dones víctimes de violència de gènere d'acord amb la Llei 1/2008, amb una ordre de protecció vigent o un informe del Ministeri fiscal, amb rendes que no superin el 75% de l'indicador de renda de suficiència de Catalunya (IRSC), amb dificultats per obtenir feina segons un informe del SOC i empadronades a Catalunya.

L'import d'aquests ajuts és per dones víctimes de violència masclista:

- **Sense càrregues familiars**, l'import és igual a 6 mesos de subsidi d'atur.
- **Amb responsabilitats d'un familiar o menor acollit**, l'import és igual a 12 mesos de subsidi d'atur.
- **Amb responsabilitats de dos o més familiars o menors acollits**, l'import és igual a 18 mesos de subsidi d'atur.

En el cas de **dones amb una discapacitat** reconeguda, les quanties passen a ser de 12, 18 i 24 mesos de subsidi d'atur, respectivament. Aquestes condicions per les dones víctimes de violència masclista i minusvalidesa també s'apliquen si qui pateix la minusvalidesa reconeguda és la persona familiar o el o la menor acollits de la dona que pateix violència masclista. Si el o la familiar o menor acollit amb qui conviu la dona víctima de violència masclista té reconegut oficialment un grau de minusvalidesa igual o superior al 65%, l'import de l'ajut és de 24 mesos de subsidi d'atur.

² En aquest informe el SOC hi fa constar que la dona sol·licitant d'aquest ajut, a causa de la seva edat, falta de preparació general o especialitzada i circumstàncies socials, no millorarà de forma substancial la seva ocupabilitat per la seva participació en els programes d'ocupació específics establerts en el seu itinerari d'inserció laboral.

6.3

Ajuts, prestacions i bonificacions

Ajuts per a dones víctimes de violència de gènere

Art 27 Llei orgànica 1/2004,
de 28 de desembre, de
mesures de protecció
integral contra la violència
de gènere

Enllaç amb més informació

És compatible amb altres ajuts?

És **incompatible** amb el següent:

La renda activa d'inserció (RAI)

La prestació i el subsidi d'atur

La invalidesa i la jubilació contributives

És **compatible** amb el següent:

- Altres ajuts autonòmics per situació de violència de gènere (per tant, amb la indemnització per víctimes de violència masclista).
- La jubilació, modalitat no contributiva.
- La renda garantida de ciutadania, però no amb prestació complementària d'Inserció.

Com es tramita?

Presencialment a les oficines de registre de la Generalitat i a les oficines d'atenció a la ciutadania i, telemàticament, a través de l'apartat Tràmits del web de la Generalitat de Catalunya:

<http://tramits.gencat.cat>.

6.3

Ajuts, prestacions i bonificacions

Bonificació en el preu d'adquisició del títol integrat de transport públic

Enllaç amb més informació

En què consisteix?

En una bonificació en el preu de l'adquisició del títol integrat de transport públic per facilitar la mobilitat a les dones víctimes de violència masclista que es trobin en aquestes circumstàncies:

- No rebre cap ajut o rebre un ajut d'un import inferior al salari mínim interprofessional (SMI).
- Estar inscrites en una oficina de treball com a demandant d'ocupació no ocupada (DONO).
- Portar a terme, de manera activa, un itinerari de millora de l'ocupabilitat o de recerca de feina que exigeixi moure's en transport públic durant un període mínim d'un mes.

Com es tramita?

Es pot adquirir a diferents punts de venda de la xarxa de transport públic (TMB, FGC i autobusos); cal presentar el document d'identitat i un certificat que pot emetre el SOC, el SEPE o els serveis socials dels ajuntaments.

Els certificats del SEPE i els serveis socials municipals permeten l'adquisició d'una targeta de transport d'1 zona; els del SOC permeten l'adquisició del mateix tipus de targeta però, d'entre 1 a 6 zones, depenent dels desplaçaments que detalli el certificat.

6.4

Ajuts a autònomes i empreses

Tarifa plana per a dones autònomes víctimes de violència masclista

Tipus de recurs



ECONÒMIC

Enllaç amb més informació

En què consisteix?

En una quota única de 60 euros mensuals per la quota de contingències comunes professionals durant els 12 mesos immediatament següents a la data d'alta. Si l'activitat es fa en municipis de menys de 5.000 habitants, la quota de 60 euros s'aplica durant 24 mesos.

Si s'opta per una base de cotització superior a la mínima que correspongui, hi ha una reducció equivalent al 80% de la quota durant els 12 primers mesos immediatament següents a la data d'alta com a treballadora autònoma.

Amb posterioritat als 12 mesos inicials, i amb independència de la base de cotització triada, es pot aplicar una bonificació del 50% sobre la quota per contingències comunes, inclosa la incapacitat temporal, durant 48 mesos fins a completar un període màxim de 5 anys des de la data d'alta com a treballadora autònoma.



6.5

Ajuts a autònomes i empreses

Bonificacions en les quotes de la seguretat social per a la contractació de dones víctimes de violència masclista

Tipus de recurs



ECONÒMIC

Enllaç amb més informació

En què consisteix?

Reduccions en l'aportació de les empreses a la **quota empresarial de la seguretat social** regulades per la Llei 43/2006, de 29 de desembre per la millora del creixement i l'ocupació.

Tenen dret a aquestes bonificacions **les empreses que contractin a dones en situació de violència masclista**. Les dones han d'acreditar la condició de víctimes en els termes que estableix la Llei Orgànica 1/2004, de 28 de desembre, de Mesures de Protecció integral contra la violència de gènere o de víctima de violència domèstica. No és necessari que les dones estiguin en situació d'atur.

L'import de la bonificació és el següent:

- **125 euros/mes (1.500 euros/any) durant 4 anys** per a cada treballadora contractada de manera **indefinida**.
- En el cas de **contractació temporal**, l'import és de **50 euros/mes (600 euros/any)**, durant tota la vigència del contracte.

6.6

Ajuts a autònomes i empreses

Bonificacions en les quotes de la seguretat social per a la contractació de persones que substitueixen dones víctimes de violència masclista

Tipus de recurs



Enllaços amb més informació

En què consisteix?

Són **bonificacions del 100%** de les quotes empresarials a la seguretat social per contingències comunes en els **contractes d'interinitat per substituir treballadores víctimes de violència de gènere** que hagin suspès el seu contracte o hagin exercit el seu dret a la mobilitat geogràfica o al canvi de centre de treball. Les bonificacions s'apliquen durant tot el període de suspensió de la treballadora substituïda o durant sis mesos en els supòsits de mobilitat geogràfica o canvi de centre de treball.

7

Model d'acompanyament laboral a les dones víctimes de violència masclista



7

7.1. Antecedents

La Xarxa DOT (Xarxa d'atenció de les oficines de Treball a les dones en situació de violència masclista) forma part de les actuacions que, en el marc de la Llei 5/2008, el SOC ha dut a terme per articular recursos que millorin i complementin el model d'atenció a col·lectius amb dificultats especials per trobar feina i que, específicament, garanteixin la incorporació de les dones en situació de violència masclista al mercat de treball en condicions de seguretat i no-discriminació.

Amb aquest objectiu i a partir de 2012, es treballa en la identificació de les dones inscrites com a demandants d'ocupació a Catalunya que es troben en aquesta situació i en el disseny d'eines específiques de gestió que permetin restringir l'accés a la seva informació personal i garantir la confidencialitat de les seves dades quan el risc de perill per a elles així ho requereixi. Alhora, es comencen a teixir vincles amb els serveis especialitzats dels circuits territorials per abordar les violències masclistes.

En qualsevol cas, és el 2019 quan el SOC fa una aposta decidida i es crea la Xarxa DOT. Com hem vist a l'apartat de recursos d'ocupació, es tracta d'un servei d'atenció i acompanyament personalitzat en matèria d'ocupació destinat a les dones en situació VM ateses a les oficines de Treball del SOC que ho sol·licitin voluntàriament i que té per objectiu vetllar per l'accés d'aquestes dones a una ocupació de qualitat que els permeti ser independents econòmicament i esdevenir autosuficients.

Val a dir que la implementació de la Xarxa DOT representa el compromís del SOC amb l'erradicació de la VM des del seu àmbit competencial.

Així ho reflecteix la clara vocació de transversalitat d'aquet servei que disposa de la implicació del conjunt de l'organització en el disseny, la posada en marxa, el desplegament i la consolidació de la Xarxa.



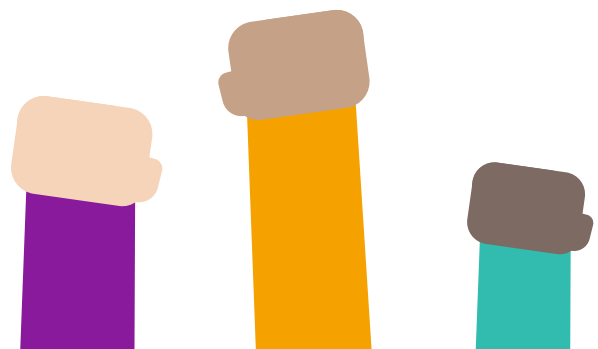
7

7.2. Enfocament

Amb la construcció de la Xarxa DOT, el SOC buscava donar un millor servei a les demandants d'ocupació en situació de violència masclista, desenvolupar les actuacions previstes a la normativa i solucionar deficiències detectades en l'àmbit de l'ocupació en la *Diagnòsis de la Xarxa d'Atenció i Recuperació Integral per a les dones en situació de violència* (pàg. 861).

El disseny de la proposta incorpora a l'expertesa del SOC en matèria d'ocupació el bagatge dels moviments feministes en la lluita per a l'erradicació de les violències masclistes. A partir d'aquesta sinergia, es van establir uns principis bàsics que van servir de fonament per a la construcció de la Xarxa DOT.

- **Caràcter estructural.** Calia que la Xarxa DOT arrelés com a servei de les oficines de Treball i no depengués de l'existència o no d'un programa determinat.
- **Compromís.** Calia una aposta ferma de la direcció del SOC en l'elaboració de recursos per oferir millors serveis i programes en aquest àmbit.
- **El paper clau de les oficines de Treball.** Calia que la Xarxa DOT es construís de baix a dalt, és a dir, a partir del coneixement i la pràctica dels professionals que actuen directament amb les dones en situació de VM, i per això era fonamental una participació de qualitat de les persones professionals de les oficines.
- **Formació de l'equip professional.** Calia que les persones professionals en aquest àmbit rebessin formació continuada que les mantingués al dia quant a canvis normatius, recursos nous, coneixement teòric i pràctic elaborat per a l'erradicació d'aquest problema social.
- **Model d'atenció.** Calia establir una pauta d'actuació normalitzada i homogènia per a totes les oficines de Treball en el tractament de les demandants en situació de VM i que vetllés per la seva seguretat i impedís possibles revictimitzacions.
- **Servei personalitzat i especialitzat.** Calia, en definitiva, millorar l'atenció a les demandants en situació de VM amb l'ajust de l'acompanyament a les circumstàncies particulars de les violències masclistes i en el procés de recuperació de cada dona.



7

7.3. Característiques generals

El model d'atenció a les dones en situació de VM del SOC ha permès establir una pauta d'actuació normalitzada i homogènia, comuna a totes les oficines de Treball.

Aquest model d'atenció és una proposta viva i amb voluntat de millora constant que s'articula entorn dels **eixos següents**:

a) Centralitat de la dona

Partim d'aquí. No hi ha dubte que aquest és l'eix vertebrador de tota la resta. Podem dir que és el concepte marc. El que es busca és posar al centre els drets i les necessitats de les dones, uns drets que han estat vulnerats i és essencial restaurar.

Amb aquest enfocament, l'acompanyament a les dones VM s'orienta al seu empoderament. En l'àmbit de l'ocupació es pretén que siguin protagonistes del disseny i de l'execució del propi itinerari d'inserció laboral, connectant-les amb els recursos disponibles perquè aquest itinerari s'ajusti el màxim possible a les seves necessitats i circumstàncies.

Un cop emmarcada la proposta, en descrivim els eixos fonamentals.

b) Treball en xarxa

Per sostenir la centralitat de la dona en les polítiques actives d'ocupació cal que el treball en xarxa sigui un element estructural del projecte.

D'una banda, perquè obre l'espai a la cura professional amb la suma d'experiències, incentius a l'aprenentatge col·laboratiu i la delimitació d'àmbits d'intervenció.

D'altra banda, permet implementar la mirada interseccional i oferir un abordatge integral i multidisciplinari coherent amb la complexitat de les violències.

La Xarxa DOT incorpora el treball en xarxa en dos àmbits: coordinació amb la xarxa de recursos públics i privats existents a cada territori i coordinació entre els professionals referents de violència masclista de les oficines de Treball.

→ **Coordinació amb la xarxa territorial d'atenció integral a les dones en situació violència masclista.** En el marc del dispositiu i pels motius esmentats, el SOC ha fet un esforç per coordinar-se amb diferents recursos i administracions i, d'aquesta manera, evitar la victimització secundària i fomentar la diligència deguda.

7

7.3. Característiques generals

Fruit d'aquest esforç, s'han establert canals de comunicació fluids entre el personal dels diferents recursos i, a hores d'ara, el dispositiu treballa plenament integrat en els circuits de la xarxa de recursos públics.

Pel que fa a la coordinació entre administracions, s'ha materialitzat en la signatura d'un acord amb el SEPE per garantir l'acompanyament a les dones VM en el procés de gestió de les prestacions o subsidis i que incorpora la comunicació amb altres recursos com els serveis d'intervenció especialitzada (SIE)

- **Coordinació entre professionals de la Xarxa DOT.** La coordinació entre professionals de les oficines de Treball permet cobrir les vacances i les absències de la persona referent. Alhora, es dona resposta a les necessitats de mobilitat de la dona des de la no revictimització i es vetlla per la garantia de la diligència deguda.

c) Seguretat: Protecció de la informació

Garantir un entorn segur és un element fonamental que ha de ser anterior a qualsevol altra intervenció orientada a donar resposta a les necessitats concretes i a les circumstàncies singulars de les dones VM.

La Xarxa DOT garanteix la seguretat de la dona mitjançant el següent:

- **Eines específiques** per a l'atenció de les dones en situació de VM, protecció de les seves dades i garantia de confidencialitat.

Per aquest motiu, les eines específiques de gestió que ha dissenyat el SOC permeten restringir l'accés a la informació i la garantia de la confidencialitat de les seves dades.

- La **coordinació entre professionals** reforça i sosté la seguretat en l'acompanyament i, en paral·lel, té un paper preventiu davant de possibles revictimitzacions.



7

7.3. Característiques generals

d) Equip professional

En l'àmbit de l'orientació laboral, la construcció d'un vincle sòlid amb la persona professional de referència és bàsic per iniciar qualsevol procés d'acompanyament. Per afavorir la creació i el sosteniment d'aquest vincle, la Xarxa DOT posa en marxa les següents estratègies:

- **Voluntarietat.** La construcció del vincle i la qualitat en l'acompanyament depenen, sobretot, de la implicació de les persones que hi participen. En conseqüència, la voluntarietat de les professionals que ofereixen l'acompanyament i de les dones que el reben és una de les característiques del model d'atenció. Un servei on les persones participen de forma voluntària i marquen els ritmes i la intensitat de l'acompanyament.
- **Xarxa de referents** de les oficines de Treball. La creació d'una xarxa de referents per a l'atenció a les dones en situació de violència masclista a les oficines de Treball ha estat fonamental per al desplegament i la consolidació de la Xarxa DOT i per oferir un servei personalitzat.
- Assignació d'un o una **professional de referència**. En el cas de les dones en situació de violència masclista encara és més important construir i mantenir el vincle. Els canvis de referent a causa de la mobilitat de les víctimes o supervivents de violència masclista poden donar lloc a la revictimització.
- Figura de la **persona referent VM de l'oficina de Treball**. És la persona professional que informa, assessora i acompanya la dona en totes les gestions relacionades amb la demanda d'ocupació, la sollicitud d'ajuts i prestacions i en el procés per definir i desenvolupar el seu itinerari d'inserció laboral; i alhora, és la persona que fa de nexa amb la xarxa d'atenció i recuperació integral i posa la dona en contacte amb els recursos disponibles al territori.

Actualment, el dispositiu el conformen 181 professionals referents, específicament formats en matèria de VM.

e) Formació de l'equip professional

La **Llei 5/2008** (article 7, Principis orientadors en les intervencions dels poders públics), en relació a la formació obligatòria i periòdica sobre perspectiva de gènere i específica, disposa que, en el cas de les places públiques, se n'ha de garantir l'especialització.

7

7.3. Característiques generals

En aquest sentit, afirmem que el SOC garanteix la correcta formació i informació de les professionals que atenen les dones VM a les oficines de Treball:

→ **Formació.** La formació es fa a l'empara de l'apartat j) de l'article 6 de la Llei 17/2020, de modificació de la Llei 5/2008, on s'identifica com a finalitat de la norma: "Assegurar la formació especialitzada, obligatòria i periòdica de tots els col·lectius professionals que intervenen en l'atenció, l'assistència, la protecció, la recuperació i la reparació destinades a les dones que pateixen violència masclista, a llurs fills i filles i a llur entorn familiar i comunitari, i també espais de reciclatge i supervisió."

- **Formació inicial de capacitació en VM.** L'equip de referents de VM ha rebut una formació inicial de capacitació per a l'atenció, la informació i l'assessorament en matèria d'ocupació per a les dones VM, així com per fomentar el treball en xarxa.
- **Formació contínua.** Les persones referents també han participat en una formació d'aprofundiment en competències transversals que ha permès l'elaboració d'una diagnosi i un informe d'avaluació del grau d'implementació del "[Protocol d'atenció i recuperació de les dones que viuen situacions de violència masclista de les oficines de Treball del SOC](#)".

→ **Informació.**

- **Cicle de seminaris en línia adreçats al personal del dispositiu.** No es tracta de formació pròpiament dita, sinó de pín-doles informatives a les quals es pot assistir telemàticament des del lloc de treball o teletreballant.

L'objectiu és millorar el coneixement que l'equip professional té sobre els recursos i que pot posar a l'abast de les dones, i també sobre altres temes d'interès per a una persona professional de l'orientació laboral.

Paral·lelament, es volen generar sinergies positives i sentiment de pertinença a un equip de treball entre les persones professionals del dispositiu i fomentar el fer xarxa amb professionals referents d'altres recursos.

El cicle de seminaris va començar el gener del 2021. Des del 20 de setembre de 2022, la Xarxa DOT ha organitzat, amb una periodicitat quinzenal, un total de 23 seminaris web entorn de 21 temes i hi han participat 19 recursos. En cada una de les sessions hi han assistit unes 200 persones.

7

7.3. Característiques generals

El segon semestre del 2022 es va dur a terme la primera sessió de Bones pràctiques. Els continguts fan visible la presència del dispositiu en els circuits territorials d'abordatge de les VM. En aquest cas, són les persones referents de VM de quatre oficines de Treball les que exposen iniciatives relacionades amb el treball en xarxa en les quals han participat activament.

L'activitat pretén valorar la tasca de l'equip professional i donar a conèixer iniciatives i casos d'èxit que es duen a terme.

Es tracta d'una línia de treball que reforça la metodologia d'intercanvi i aprenentatge en xarxa a partir de les experiències pròpies i de la transferència de coneixement.

- **Comunitat virtual.** S'ha creat una comunitat virtual on es comparteix informació útil i interessant amb les persones referents del dispositiu, notícies i recursos. També és un espai per posar en comú dubtes i compartir experiències.

f) Proximitat

És un altre element clau de la proposta en què cal subratllar la quantitat dels recursos que el SOC ha posat al servei del projecte, present a la totalitat del territori.

- **Servei de proximitat.** Totes i cada una de les 69 oficines de Treball és un punt d'atenció des d'on un equip de professionals de l'orientació, específicament format en VM, ofereix a les dones en situació de VM assessorament en matèria d'ocupació i acompanyament en la recerca de feina al llarg de tot el seu procés d'inserció laboral.

g) Protocol d'actuació

- Elaboració d'una proposta de **protocol d'atenció i recuperació** a les persones en situació de VM ateses a les oficines de Treball que faci possible un procediment comú i homogeni en els 69 punts d'atenció; cal tenir en compte que hi participen més de 180 professionals, amb la complexitat que suposa facilitar un servei a tants punts d'atenció. El coneixem amb més detall a continuació.

7

7.3. Característiques generals

h) Protocol d'atenció i recuperació de les dones que viuen situacions de violència masclista de les oficines de Treball del SOC

El document defineix el **model d'intervenció** i el **protocol d'actuació** en relació amb l'acompanyament que s'ofereix a les dones que viuen o han viscut situacions de VM ateses a les oficines de Treball del SOC.

El document s'ha elaborat mitjançant un **procés participatiu** en què s'han utilitzat diferents tècniques i metodologies de treball: reunions de treball, enquestes, grups focals i entrevistes a informants.

D'aquesta manera, el protocol és el **resultat del recull** de les propostes, reflexions i aportacions de tècniques especialistes en VM de les oficines de Treball representants de tots els territoris, personal directiu dels serveis territorials del SOC, responsables de la direcció del SOC, professionals especialistes en atenció a dones VM de la xarxa pública de recursos, professionals especialistes en atenció a dones i inserció sociolaboral (externs al SOC).

El document s'ha elaborat amb l'**objectiu de garantir a les dones ateses** a les Oficines de Treball un acompanyament de qualitat que faciliti al màxim l'èxit els seus processos d'orientació laboral i de recerca de feina. Alhora, és el document de referència que garanteix l'homogeneïtat en l'atenció que es presta a les oficines ubicades a tot el territori a partir d'un model d'intervenció comú.

Cal insistir especialment que es tracta d'un **document viu i amb voluntat constant de millora**. Aquest protocol ha de ser una eina en permanent revisió en la qual es puguin introduir modificacions necessàries per adaptar-la a un entorn canviant i que, en paral·lel, s'ajusti a les necessitats específiques de les dones VM en matèria d'ocupació.

i) Model d'intervenció

El model d'intervenció a partir del qual es pensa el Protocol d'atenció i recuperació de les dones que viuen situacions de violència masclista ateses a les oficines de Treball del SOC es basa en tres models, representats de la següent manera:

- **Model ecològic.** Per entendre la situació amb perspectiva holística i mirada interseccional i actuar de manera multidisciplinària, gràcies a la flexibilitat.
- **Model de treball en xarxa.** Coordinació àgil amb la xarxa territorial. Vinculació sostinguda en el temps amb la dona i entre els referents dels diferents recursos, col·laboració fluida entre els professionals per oferir respostes ràpides i eficients.
- **Model d'empoderament.** Per fomentar l'autonomia i la responsabilitat. La dona cerca recursos, té la possibilitat de compartir informació i dubtes i participa activament en el procés de millora de la seva ocupabilitat i recerca de feina.

7

MODEL D'INTERVENCIÓ

1. Procediment general

L'atenció a dones en situació de violència masclista a les oficines de Treball s'entén de manera integral i afecta les diferents actuacions que s'hi duen a terme.

Concretament, les **actuacions específiques** en relació amb els següents elements clau són:

→ Atenció directa

- Detecció de situacions de violència masclista.
- Acollida de les dones en situació de violència masclista a les oficines.
- Acompanyament en la definició i l'execució del projecte professional.
- Manteniment del lloc de feina.

→ Treball en xarxa

- Treball amb les empreses.
- Treball amb la xarxa de recursos especialitzats.
- Treball metodològic i en equip.

La seqüència de moments clau que tenen a veure amb l'actuació general en l'atenció a les dones en situació de violència masclista ateses des de les Oficines del SOC és la següent:

- **Acollida.** Sempre que una dona en situació de violència masclista (acreditada) arriba a l'oficina de Treball (per una derivació per part de recursos especialitzats del territori o no) és atesa en una primera entrevista d'acollida per l'equip de professionals especialitzats de l'oficina de Treball
- **Detecció.** La detecció pot ser per derivació directa des de serveis externs de la Xarxa o bé es pot donar en qualsevol moment del procés d'atenció a les oficines de treball.

La detecció a les oficines de Treball pot ser en qualsevol moment del procés d'atenció i, per aquest motiu, es requereix la implicació de tot l'equip de professionals de l'oficina.

En el cas que la detecció no la faci la persona referent de VM de l'oficina de Treball i per evitar al màxim la victimització secundària, és a dir, que la persona hagi de parlar de la seva situació a diferents persones de l'oficina, es finalitza la recollida de la informació bàsica de la demanda i es deriva la persona al personal especialitzat disponible.

En aquest moment és important explicar a la persona que, en endavant, l'atendrà una persona professional específica que serà el seu referent per a qualsevol gestió que hagi de fer en el SOC.

7

MODEL D'INTERVENCIÓ

→ **Definició i execució del projecte professional.** A partir d'aquí s'inicia la construcció del vincle i un seguit d'entrevistes de tutoria i seguiment. La tasca de la persona professional de referència és bàsicament la d'acompanyar: detectar necessitats i facilitar recursos perquè la dona esdevingui econòmicament independent, i professionalment i personalment empoderada.

Podem descriure **quatre actuacions clau** en el procés d'inserció laboral:

- **Informar.** El o la professional de referència informa la dona sobre quin és el seu rol professional, quins recursos pot posar-li a l'abast (ajuts i prestacions) i la possibilitat d'activar la confidencialitat de les seves dades en la demanda d'ocupació.
- **Conèixer.** El o la professional de referència esbrina quines són les possibilitats reals d'inserció de la dona, la seva disponibilitat i les necessitats en cada moment.
- **Oferir.** El o la professional s'encarrega d'oferir a la dona atenció personalitzada confidencial i permanent. Alhora, li facilita l'accés a la cartera de serveis del SOC; concretament, la guia perquè participi en les polítiques actives disponibles més adients en cada moment.
- **Acompanyar.** El o la professional de referència impulsa i sosté el procés de construcció i d'execució de l'itinerari professional de la dona. Per fer-ho, treballa en xarxa amb els recursos del territori i coordinadament amb la resta de l'equip professional del SOC.

1 INFORMAR



2 CONÈIXER

3 OFERIR

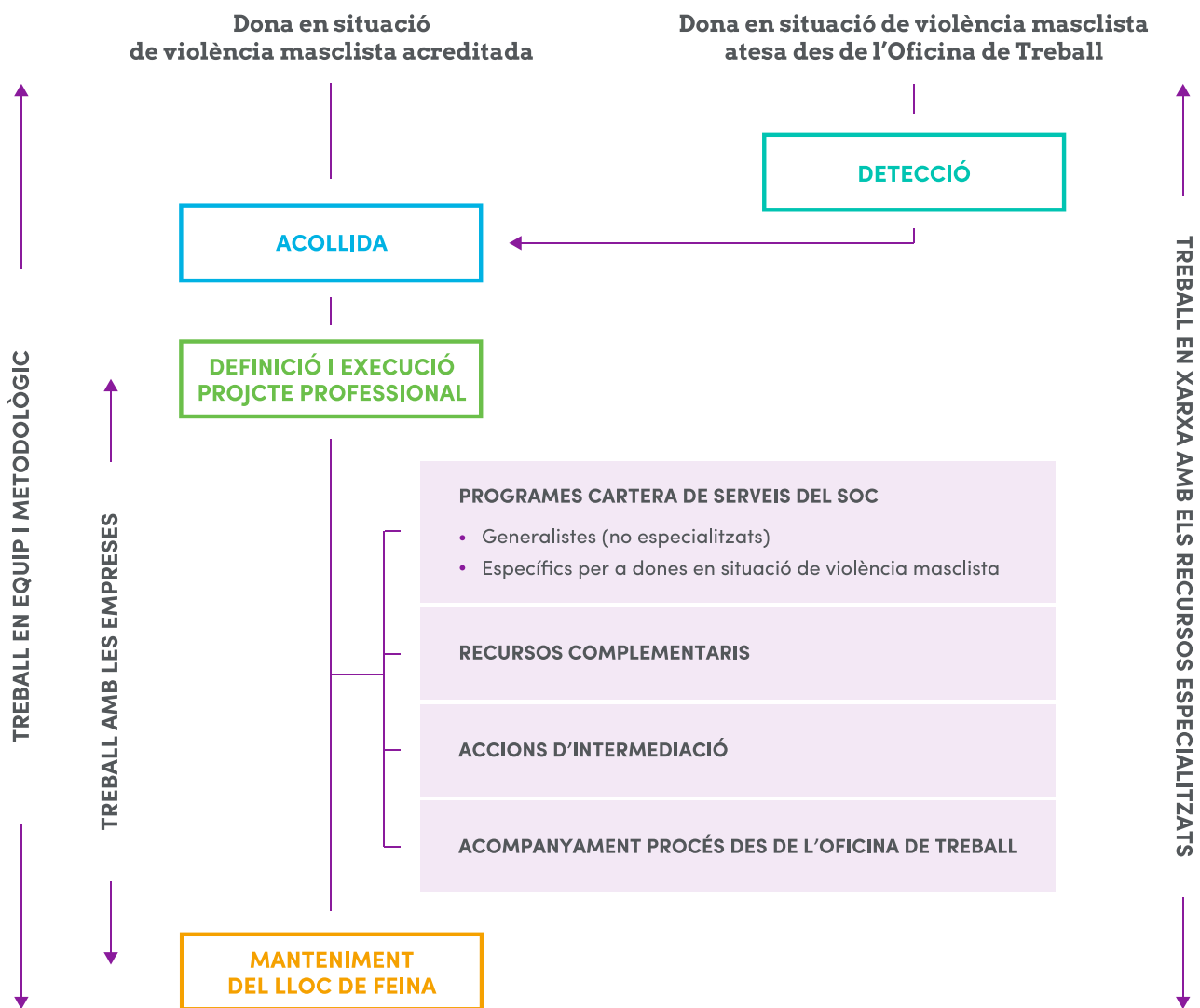


3 ACOMPANYAR

7

MODEL D'INTERVENCIÓ

2. Protocol d'actuació en l'atenció a dones en situació de violència masclista a les Oficines de Treball del SOC³



³ Esquema elaborat per Brots Consultoria al desembre de 2019 amb la col.laboració d'Almena Cooperativa Feminista.

7

MODEL D'INTERVENCIÓ

3. Atenció a les Oficines de Treball

INFORMAR



CONÈIXER



OFERIR



ACOMPANYAR



INFORMAR



Rol dels professionals



Recursos OT



Indicador de Confidencialitat



CONÈIXER



Possibilitats reals d'inserció



Necessitats



Disponibilitat



OFERIR



Atenció:

- Personalitzada
- Confidencial
- Permanent



Accions ocupacionals
adients - cartera
de serveis del SOC



ACOMPANYAR



Entrevista
de tutoria



Definició i execució
del projecte professional



Coordinació amb la Xarxa territorial



Periodicitat



D'acord amb la dona

SEGUIMENT



7

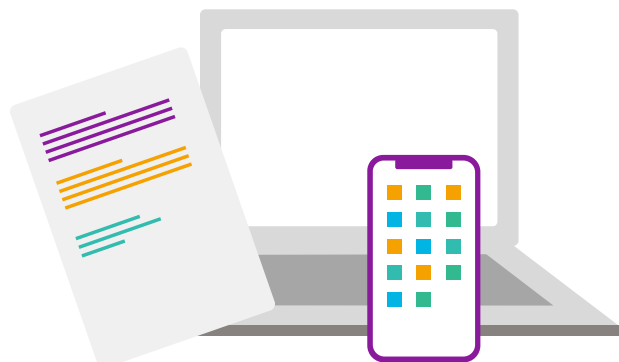
MODEL D'INTERVENCIÓ

4. Eines per a la millora de l'acompanyament

El model d'atenció del SOC és viu, té voluntat de millora i està en construcció permanent; per aquest motiu, la dinàmica del dia a dia posa de manifest necessitats a les quals s'ha donat resposta amb els recursos que es descriuen a continuació.

- **Díptics en set llengües.** Totes les oficines de Treball en disposen i es poden descarregar des de l'espai web de **Recursos VM del SOC** recentment actualitzat perquè l'accés als continguts sigui més atractiu i més intuïtiu.
- **Espai específic a la intranet.** S'ha habilitat un espai específic a la Intranet del SOC* perquè qualsevol dels professionals del SOC pugui accedir a la documentació relacionada amb el dispositiu d'acompanyament a les dones VM de les oficines de Treball (instruccions, notes informatives, protocols, materials de difusió, etc.)
- **Servei obert d'interpretació presencial, telefònic o per videoconferència.** El personal del dispositiu hi pot recórrer quan hagi d'atendre dones que no parlin ni entenguin el català ni el castellà. Aquest sistema permet disposar d'un o una intèrpret per poder fer una primera atenció i derivació.
- **Telèfon mòbil per a professionals referents del dispositiu.** Entre les actuacions per a la posada en marxa de la Xarxa DOT es va considerar necessari que el personal tutor que atén les dones VM en situació de perill i que tenen el màxim nivell de protecció de la informació, disposi d'un dispositiu mòbil exclusiu per atendre-les.

L'objectiu és facilitar el contacte directe amb el personal tutor de l'oficina per a qualsevol tràmit relacionat amb la seva demanda d'ocupació i o altres accions ocupacionals. Aquesta eina va resultar especialment útil durant el confinament per la COVID-19.



8

Glossari



Atenció

Conjunt d'accions destinades a una persona perquè pugui superar les situacions i les conseqüències generades per la violència masclista en els àmbits personal, familiar, laboral i social, tot garantint-ne la seguretat i facilitant-li la informació necessària sobre els recursos i procediments.

Consentiment sexual

Voluntat expressa, emmarcada en la llibertat sexual i en la dignitat personal, que dona pas a l'exercici de pràctiques sexuals i l'avalua. La prestació del consentiment sexual s'ha de fer des de la llibertat, ha de romandre vigent durant tota la pràctica sexual i està acotada a una persona o diverses persones, a unes determinades pràctiques sexuals i a unes determinades mesures de precaució, tant davant d'un embaràs no desitjat com d'infeccions de transmissió sexual. No hi ha consentiment si l'agressor crea unes condicions o s'aprofita d'un context que, directament o indirectament, imposin una pràctica sexual sense comptar amb la voluntat de la dona.

Detecció

Posada en funcionament de diferents instruments teòrics i tècnics que permeten identificar i fer visible la violència masclista, tant si apareix de forma esporàdica com estable, i que permeten també conèixer les situacions en les que s'ha d'intervenir, per tal d'evitar-ne el desenvolupament i la cronicitat.

Diligència deguda

Obligació dels poders públics d'adoptar mesures legislatives i de qualsevol altre ordre per a actuar amb l'agilitat i eficiència necessàries i assegurar-se que les autoritats, el personal, els agents, les entitats públiques i els altres actors que actuen en nom d'aquests poders públics es comportaran d'acord amb aquesta obligació, amb vista a prevenir, investigar, perseguir, castigar i reparar adequadament els actes de violència masclista i protegir-ne les víctimes.

Interseccionalitat o intersecció d'opressions

Concurrència de la violència masclista amb altres eixos de discriminació, com l'origen, el color de la pell, el fenotip, l'ètnia, la religió, la situació administrativa, l'edat, la classe social, la precarietat econòmica, la diversitat funcional o psíquica, les addiccions, l'estat serològic, la privació de llibertat o la diversitat sexual i de gènere, que fa que impactin de manera agreujada i diferenciada. La interacció d'aquestes discriminacions ha d'ésser tinguda en compte a la hora d'abordar la violència masclista.

Prevenició

Conjunt d'accions encaminades a evitar o reduir la incidència de la violència masclista per mitjà de la reducció dels factors de risc, i impedir-ne així la normalització, i les encaminades a sensibilitzar la ciutadania en el sentit que cap forma ni manifestació de violència és justificable ni tolerable.

Recuperació

Procés de desvictimització en els àmbits afectats, realitzat per les mateixes dones i llurs fills i filles. Aquest procés comporta un cicle vital, personal i social de la dona centrat en el restabliment de tots els àmbits danyats per la situació de violència masclista viscuda.

Reparació

Conjunt de mesures jurídiques, econòmiques, socials, laborals, sanitàries, educatives i similars preses pels diversos organismes i agents responsables de la intervenció en l'àmbit de la violència masclista, que contribueixen al restabliment de tots els àmbits danyats per la situació viscuda, garantint l'acompanyament i l'assessorament necessaris.

Sensibilització

Conjunt d'accions educatives, pedagògiques i comunicatives encaminades a generar canvis i modificacions en l'imaginari social que permetin avançar cap a l'erradicació de la violència masclista.

Victimització secundària o revictimització

Maltractament addicional exercit contra les dones que es troben en situació de violència masclista i llurs fills i filles, com a conseqüència directa o indirecta dels dèficits quantitius i qualitatius de les intervencions dutes a terme pels organismes responsables, i també per les actuacions desencertades o negligents provinents d'altres agents implicats.

Violència de segon ordre

Forma de violència masclista que consisteix en la violència física o psicològica, les represàlies, les humiliacions i la persecució exercides contra les persones que donen suport a les víctimes de violència masclista. Inclou els actes que impedeixen la prevenció, la detecció, l'atenció i la recuperació de les dones en situació de violència masclista.

Violència digital

Actes de violència masclista i misogínia en línia comesos, instigats, amplificats o agreujats, en part o totalment, amb l'ús de tecnologies de la informació i de la comunicació, plataformes de xarxes socials, webs o fòrums, correu electrònic i sistemes de missatgeria instantània i altres mitjans semblants que afectin la dignitat i els drets de les dones. Aquests actes causen danys psicològics i, fins i tot, físics; reforcen estereotips; danyen la dignitat i la reputació; atempten contra la privacitat i la llibertat d'obrar de la dona; li causen pèrdues econòmiques, i obstaculitzen la seva participació política i la seva llibertat d'expressió.

Violència econòmica

Forma de violència masclista que consisteix en la privació intencionada i no justificada de recursos per al benestar físic o psicològic d'una dona i, si escau, de llurs fills o filles, en l'impagament reiterat i injustificat de pensions alimentàries estipulades en cas de separació o divorci, en el fet d'obstaculitzar la disposició dels recursos propis o compartits en l'àmbit familiar o de parella i en l'apropiació il·legítima de béns de la dona.

Violència física

Forma de violència masclista que comprèn qualsevol acte de força contra el cos d'una dona, amb el resultat o el risc de produir-li una lesió física o un dany.

Violència de gènere/violència masclista

La norma anomena la violència contra les dones de vegades com a violència de gènere i, d'altres, com a violència masclista, amb un significat generalment equiparable.

Per tal d'oferir un correcte acompanyament laboral a les dones que la pateixen, especialment en matèria d'accés a prestacions, cal tenir en compte que la llei estatal parla de violència de gènere i l'autònoma de violència masclista. Més concretament

- En l'àmbit estatal, l'article 1 de la Llei Orgànica 1/2004, de 28 de desembre, de mesures de protecció integral contra la violència de gènere,

Violència de Gènere

La llei té per objecte actuar contra la violència que, com a manifestació de la discriminació, la situació de la desigualtat i les relacions de poder dels homes sobre les dones, s'exerceix sobre aquestes per part dels qui siguin o hagin estat els seus cònjuges o dels qui estiguin o hagin estat lligats a elles per relacions semblants d'afectivitat amb o sense convivència".

-
- A Catalunya, l'article 3.a de la Llei 5/2008, de 24 d'abril, del dret de les dones a eradicar la violència masclista,

Violència masclista. Violació dels drets humans a través de la violència que s'exerceix contra les dones com a manifestació de la discriminació i de la situació de desigualtat en el marc d'un sistema de relacions de poder dels homes sobre les dones i que, produïda per mitjans físics, econòmics o psicològics, incloses les amenaces, les intimidacions i les coaccions, té com a resultat un dany o un patiment físic, sexual o psicològic, tant si es produeix en l'àmbit públic com en el privat.

Violència obstètrica i vulneració de drets sexuals i reproductius

Forma de violència masclista que consisteix a impedir o dificultar l'accés a una informació veraç, necessària per a la presa de decisions autònomes i informades. Pot afectar els diferents àmbits de la salut física i mental, incloent-hi la salut sexual i reproductiva, i pot impedir o dificultar a les dones prendre decisions sobre llurs pràctiques i preferències sexuals, i sobre llur reproducció i les condicions en què es duu a terme, d'acord amb els supòsits inclosos en la legislació sectorial aplicable. Inclou l'esterilització forçada, l'embaràs forçat, l'impediment d'avortament en els supòsits legalment establerts i la dificultat per a accedir als mètodes contraceptius, als mètodes de prevenció d'infeccions de transmissió sexual i del VIH, i als mètodes de reproducció assistida, i també les pràctiques ginecològiques i obstètriques que no respectin les decisions, el cos, la salut i els processos emocionals de la dona.



Violència psicològica

Forma de violència masclista que comprèn tota conducta o omisió que produeix en una dona una desvaloració o un patiment, per mitjà d'amenaques, humiliació, vexacions, menysteniment, menyspreu, exigència d'obediència o submissió, coerció verbal, insults, aïllament o qualsevol altra limitació del seu àmbit de llibertat. La violència masclista també es pot dur a terme amb l'amenaça o la causació de violència física o psicològica contra l'entorn afectiu de la dona, especialment els fills i filles o altres familiars que hi convisquin o hi tinguin una relació directa, quan es dirigeixi a afligir la dona. També inclou la violència ambiental, que es duu a terme per mitjà de l'exercici de la violència sobre béns i propietats de la dona, amb valor econòmic o sentimental, o sobre els animals amb els quals té un vincle d'afecte, amb la finalitat d'afligir-la o de crear un entorn intimidatori.

Violència sexual

Forma de violència masclista que comprèn qualsevol acte que atempti contra la llibertat sexual i la dignitat personal de la dona creant unes condicions o aprofitant-se d'un context que, directament o indirectament, imposin una pràctica sexual sense tenir el consentiment ni la voluntat de la dona, amb independència del vincle que hi hagi entre la dona i l'agressor o agressors. Inclou l'accés corporal, la mutilació genital o el risc de patir-ne, els matrimonis forçats, el tràfic de dones amb finalitat d'explotació sexual, l'assetjament sexual i per raó de sexe, l'amenaça sexual, l'exhibició, l'observació i la imposició de qualsevol pràctica sexual, entre altres conductes.

Violència vicària

Forma de violència masclista que consisteix en qualsevol tipus de violència exercida contra els fills i filles amb la finalitat de provocar dany psicològic a la mare.



DOT

DONES, ORIENTACIÓ I TREBALL

#SOCalteucostat



Activitat finançada a càrrec dels crèdits rebuts del Ministeri d'Igualtat
(Secretaria d'Estat d'Igualtat i contra la violència de gènere)