



Barcelona
Demà

Compromís
Metropolità 2030

Dossier de premsa. El Compromís Metropolità 2030: un pla per a la ciutat dels 5 milions

27/9/2022



Dossier de premsa

1. El Compromís Metropolità 2030: un pla per a la ciutat dels 5 milions

El [Compromís Metropolità 2030](#), resultat del procés [Barcelona Demà](#), és el nou pla estratègic per a la regió metropolitana de Barcelona orientat a impulsar un nou model de prosperitat, basat en el coneixement i la innovació, que en redueixi les desigualtats socials i territorials i la situï com una de les metròpolis que liderin la lluita contra l'emergència climàtica.

Aquest pla es fonamenta en la visió de la regió metropolitana de Barcelona com a capdavantera l'any 2030 en el desenvolupament d'una nova generació de polítiques urbanes de transformació de l'economia, l'espai i el metabolisme de la metròpoli, amb la finalitat de generar prosperitat compartida a tots els seus barris, viles i ciutats, a partir de la mobilització d'aliances entre actors i utilitzant el coneixement i el treball en xarxa a nivell local i global.

Per aconseguir-ho, caldrà articular nous espais de governança que responguin a les necessitats de la metròpoli real i aprofitar les oportunitats que ofereix el bon posicionament de Barcelona entre les principals metròpolis del món com a referent en cultura, creativitat, innovació i qualitat de vida.

Aquest nou pla estratègic interpel·la a totes les institucions, empreses, organitzacions i a la societat en general de la regió metropolitana i més enllà, a implicar-se de manera activa en el desenvolupament de les vuit missions que el componen i a construir, de baix a dalt, els instruments necessaris de governança per a fer-ho possible.

En definitiva, la principal novetat del Compromís Metropolità 2030 consisteix en abordar els principals reptes als que ens enfrontem com a societat des d'una dimensió metropolitana, la de la "ciutat real" dels cinc milions d'habitants.

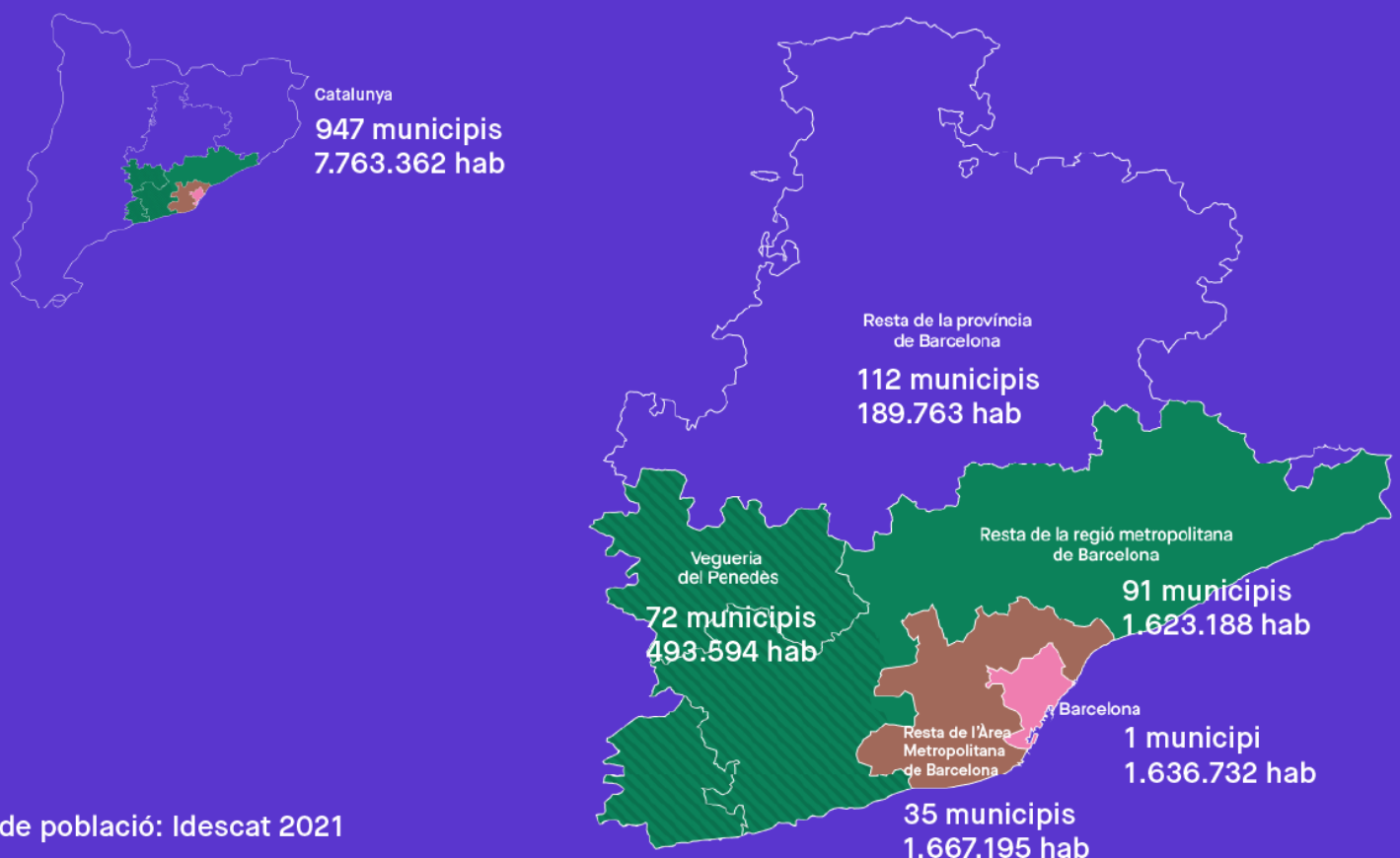
2. Abast: la regió metropolitana de Barcelona

L'àmbit d'acció del Compromís Metropolità 2030 és la regió metropolitana de Barcelona. Tot i que l'RMB, en la seva definició habitual, comprèn 7 comarques: Barcelonès, Baix Llobregat, Maresme, Garraf, Alt Penedès, Vallès Occidental i Vallès Oriental, 160 municipis i 5.191.551 habitants (2021); en el cas del procés Barcelona Demà s'hi ha incorporat també la resta del territori de la Vegueria del Penedès, és a dir, les comarques del Baix Penedès i part de l'Anoia, arribant a un total de 199 municipis i 5.420.709 habitants.

Per què?

- Barcelona és capital de Catalunya i la projecta enfora, però és la regió metropolitana la que condiciona els fluxos de recursos, persones, mercaderies i informació que conformen el metabolisme del conjunt.
- Els principals reptes urbans són globals i superen la capacitat d'acció municipal i els límits administratius: l'escala regional és més adequada per fer-hi front.
- L'estructura policèntrica i el mosaic d'espais naturals, rurals i urbans dins de la regió són actius clau per a oferir una bona qualitat de vida que cal potenciar.
- La regió metropolitana és interdependent amb la resta de Catalunya.
- La diversitat territorial, social i econòmica de la regió metropolitana és la base de la capacitat creativa i de la innovació que cal activar per fer front als reptes comuns.

És per tot això que el Compromís Metropolità 2030 serà el primer pla estratègic per a la ciutat dels 5 milions d'habitants.



Àrea Metropolitana de Barcelona

36 municipis
3.303.927 hab

Regió Metropolitana de Barcelona

160 municipis
5.191.551 hab

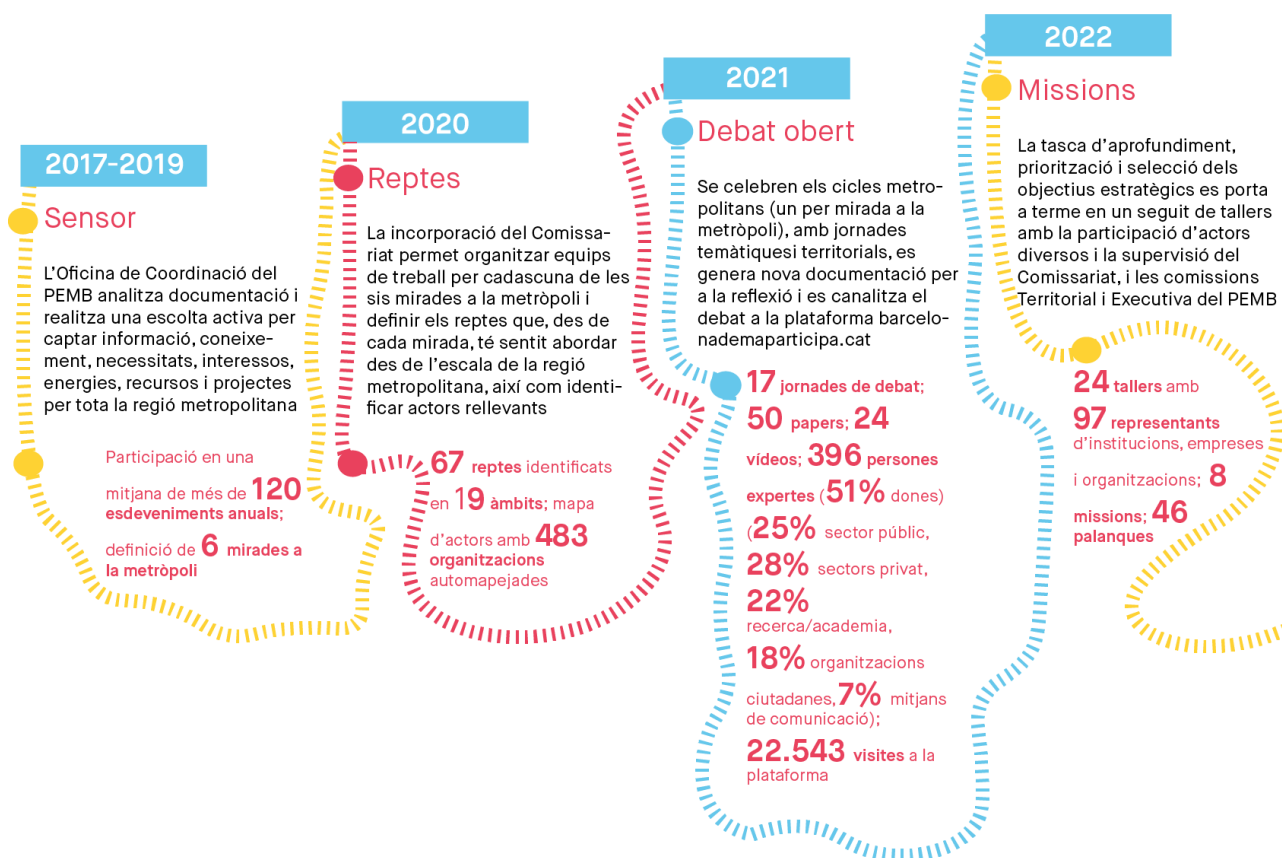
**Segons el Pla Territorial Metropolità de Barcelona

■ + ■ + ■ Territori Barcelona Demà

199 municipis
5.420.709 hab

3. Antecedents: Barcelona Demà

Durant el mes de juny del 2020, el PEMB va obrir un procés de reflexió compartida per tal d'elaborar l'estratègia de la Barcelona metropolitana del 2030: el procés "[Barcelona Demà. Compromís Metropolità 2030](#)", definit com el procés col·lectiu de debat i proposta ([Barcelona Demà](#)) obert a les organitzacions de tot el territori metropolità i a les contribucions de persones expertes d'àmbits diversos, focalitzat en els reptes de la regió metropolitana de Barcelona i que, en el període 2020-2022, ha conduït a la definició del Compromís Metropolità 2030



Barcelona Demà tindrà continuïtat com el marc d'enriquiment, seguiment i revisió del Compromís Metropolità 2030 fins a la finalització de la seva vigència

4. Una estratègia basada en missions

Durant el procés de cocreació del nou pla estratègic, el PEMB ha seguit [un plantejament](#) inspirat en els treballs de l'economista Mariana Mazzucato i l'Institute for Innovation and Public Purpose de l'University College de Londres: la innovació orientada a missions.

4.1. Què és una missió?

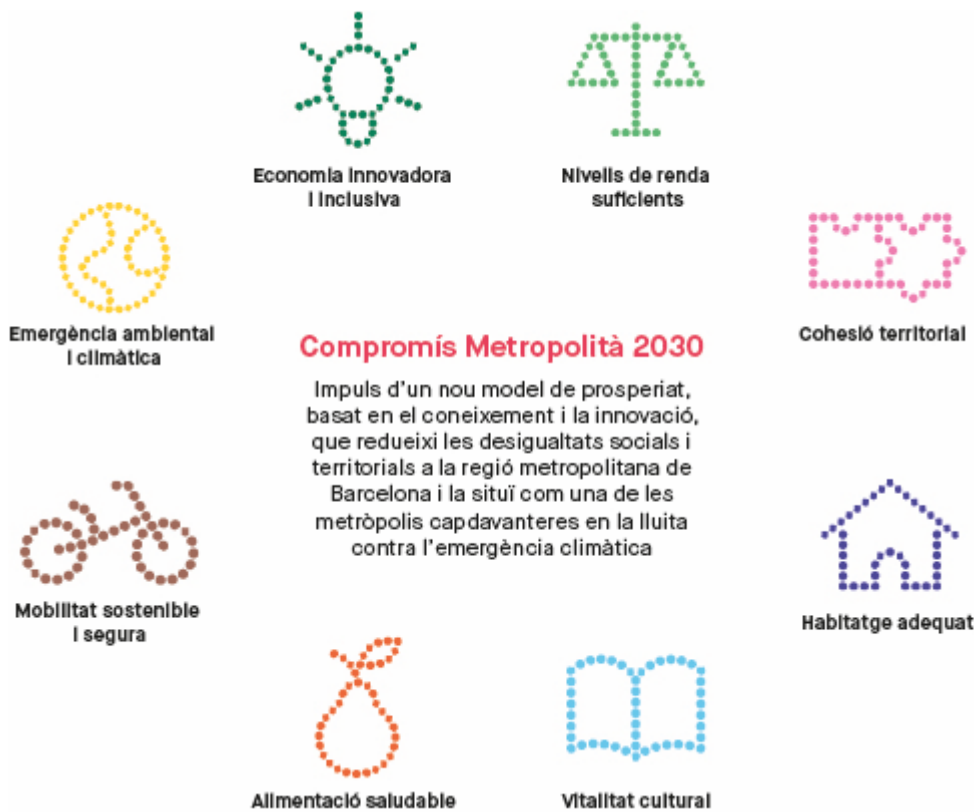
Una **missió** és un objectiu transversal, ambiciós i transformador que ha de servir de guia per a l'actuació coordinada d'un ampli ventall d'actors (ciutadania inclosa). En el cas de la regió metropolitana de Barcelona, permetran impulsar i coordinar respostes innovadores als reptes a aquesta escala.

El Compromís Metropolità 2030 s'ha estructurat a través de missions precisament perquè posen l'accent en l'acció, en els resultats i en la col·laboració multiactor i és l'enfocament que utilitza la Unió Europea, entre altres, per a les seves polítiques d'innovació i cap on dirigeix els seus fons i programes. Cada missió inclou 4 elements:

1. **Espais de referència:** Organismes representatius de la quintuple hèlix (administració pública, acadèmia/recerca, sector privat i ciutadania, i mitjans de comunicació), que assumeixen el Compromís Metropolità 2030 i contribueixen a desenvolupar les missions.
2. **Projectes estructurants:** Projectes que tenen un fort impacte sobre el compliment de la missió i el conjunt del territori metropolità.
3. **Projectes demostratius:** Projectes replicables i exemplificadors del que qualsevol actor pot aportar al compliment de la missió.
4. **Instruments i relació amb altres agendes i plans:** Eines que permetin treballar a escala de regió metropolitana cada missió i relació amb els Objectius de Desenvolupament Sostenible de Nacions Unides, European Green Deal i altres programes europeus, etc.

Definir missions, doncs, permet focalitzar en aspectes estratègics implicant un ampli ventall d'actors (ciutadania inclosa) i promovent noves maneres de fer. En el cas de la regió metropolitana de Barcelona són una guia per impulsar i coordinar respostes innovadores a aquesta escala, **en la que no existeix una institució de govern que tingui aquest abast territorial.**

4.2. Les 8 missions del Compromís Metropolità



LA MISSIÓ SOBRE COHESIÓ TERRITORIAL

Els barris amb majors dèficits urbanístics i menor atractiu per viure-hi acaben acollint la població de rendes més baixes, generant segregació residencial. Es tracta de barris amb alta densitat demogràfica; habitatges i espais públics d'escassa qualitat; dèficits d'equipaments i de serveis o menys opcions de mobilitat. Cal actuar, doncs, per millorar les condicions urbanístiques i d'integració social dels barris més vulnerables i les condicions de vida de la seva població.

Repte: Cohesió territorial

Missió: Reduir la vulnerabilitat urbana i les desigualtats entre barris de la regió metropolitana per garantir la igualtat d'oportunitats a tota la població.

Compromís 2030: El 2030 la població amb rendes baixes no superarà el 25% en el conjunt de barris vulnerables de l'RMB

Context i focus de la missió

Reduir les desigualtats socials i econòmiques de la població és el focus principal d'actuació del Compromís Metropolità 2030, present en totes les seves missions. I aquestes desigualtats tenen una manifestació molt clara també sobre el territori: les diferències que s'estableixen en relació als nivells de renda, d'atur, d'estudis, etc., entre els barris són clares i tendeixen a

generar barris on es concentra població més vulnerable i barris amb població més benestant. És la segregació urbana residencial, la tendència dels grups socials, internament homogenis, a agrupar-se en el territori a efectes de residència. Així, amb dades de l'Índex de Vulnerabilitat Urbana de l'IERMB de 2017, els barris identificats com a més vulnerables tenien un percentatge de població amb rendes baixes del 30%, mentre que la mitjana al conjunt de l'àrea metropolitana era del 12,5%.

En el cas de la població de rendes baixes, l'agrupació tendeix a ser en aquells territoris urbans que ofereixen menys avantatges i són menys atractius de viure-hi: alta densitat demogràfica, menor qualitat arquitectònica dels habitatges, menys equipaments i serveis tan públics com privats, major distància i pitjor mobilitat cap als pols urbans, menys espais públics de qualitat i infraestructura verda, etc. Aquestes zones urbanes són menys atractives i, per tant, el preu mitjà de l'habitatge és menor i més accessible per a la població de rendes baixes, principal mecanisme que facilita la segregació.

Alhora, la segregació urbana residencial amplia el seu abast quan es tracta de ciutats que formen part d'un sistema metropolità com és la regió metropolitana de Barcelona, i acaba configurant eixos o zones especialitzades a escala supramunicipal. Per tant, qualsevol política o actuació que vulgui revertir aquesta segregació residencial o desigualtats territorials haurà d'escalar-se a l'àmbit metropolità. Així doncs, per revertir la segregació residencial i la vulnerabilitat urbana a la RMB, principalment, **es tracta de millorar les condicions urbanes dels barris més desafavorits i les condicions socioeconòmiques de la població més vulnerable que hi viu, per tal de millorar la igualtat d'oportunitats de tota la població.**

Per aquest motiu, **el compromís estratègic necessari d'aquesta missió és reduir del 30% al 25% el pes mitjà de la població amb rendes més baixes en el conjunt de barris considerats vulnerables de la regió metropolitana.** Es considera població amb rendes baixes aquella que té uns ingressos per unitat de consum per sota del 60% de la mediana espanyola.

S'ha triat un indicador relatiu al percentatge de població amb rendes baixes com un dels indicadors més ajustats i significatius de la vulnerabilitat econòmica de la població i dels més relacionats amb la segregació residencial.

Relació amb les agendes globals

Les actuacions vinculades a aquesta missió s'alineen amb fites dels següents Objectius de Desenvolupament Sostenible de l'Agenda 2030.



En quins àmbits cal actuar?

Vulnerabilitat econòmica

La pobresa és el principal factor de vulnerabilitat, de manera que cal incidir-hi de manera directa per ajudar les persones que es troben en aquesta situació o en risc de caure-hi, amb instruments que els permetin aconseguir majors rendes i superar factors de dependència.

Inclusió residencial

L'accés i permanència de les persones en situació de vulnerabilitat en un habitatge adequat és fonamental per al seu projecte de vida. Aquesta és la clau per accedir a altres drets, com el dret al treball, i per iniciar una trajectòria que les allunyi de l'exclusió social.

Drets socials i convivència

A més dels aspectes de caire més material, cal tenir en compte la incidència sobre el progrés personal de tots aquells factors que poden contribuir a assolir major autonomia, com són el desenvolupament social, la integració comunitària satisfactòria i la convivència en els barris.

Equipaments i "efecte barri"

El lloc on es neix i on es viu marca molt clarament les possibilitats de desenvolupament de les persones. La millora de l'entorn, tant en termes físics com socials, és una peça essencial per a que tothom tingui oportunitats de progrés i per assolir un major equilibri territorial.

Equilibri territorial

A escala supramunicipal, cal disposar d'eines variades i necessàries d'ordenació del territori, dotació d'infraestructures, equipaments i serveis per reduir les desigualtats territorials i la segregació en el conjunt de la regió metropolitana de Barcelona.

5. La presentació del Compromís Metropolità 2030: una gira pel territori

Durant el mes de setembre de 2022, el PEMB està duent a terme una campanya de presentació del Compromís Metropolità 2030 i les missions que s'hi recullen per tal de donar-lo a conèixer i situar-lo al centre del debat del conjunt de la regió metropolitana de Barcelona.

Així, del 13 al 30 de setembre el PEMB organitza una gira per 8 municipis de la regió metropolitana de Barcelona per presentar una a una les missions vinculades al Compromís Metropolità 2030:

- [Missió 'Economia innovadora i inclusiva'](#) – Martorell, 13/09
- [Missió 'Nivells de renda suficients'](#) – Santa Coloma de Gramenet, 16/09
- [Missió 'Emergència ambiental i climàtica'](#) – Vilanova i la Geltrú, 19/09
- [Missió 'Habitatge adequat'](#) – Mollet del Vallès, 20/09
- [Missió 'Alimentació saludable'](#) – Mataró, 23 setembre
- [Missió 'Mobilitat sostenible i segura'](#) – Santa Perpètua de Mogoda, 27/09
- [Missió 'Cohesió territorial'](#) – El Prat de Llobregat, 29/09
- [Missió 'Vitalitat cultural'](#) – Rubí, 30/09

Instal·larem un plató de televisió a l'aire lliure i durant prop de dues hores es presentarà una de les missions i alguns projectes de la regió alineats amb aquesta.

Un/a presentador/a farà un seguit d'entrevistes en format tertúlia a alcaldes i alcaldesses dels diferents municipis, així com a altres autoritats i perfils tècnics. I, en paral·lel, es farà una activitat de caràcter més divulgatiu o lúdic relacionada amb la temàtica o el projecte presentats oberts a la ciutadania. A més, a cada municipi hi haurà també una il·lustradora que farà una imatge-resum de cadascuna de les 8 missions.

6. Qui ho impulsa?

El Pla Estratègic Metropolità de Barcelona (PEMB) és una associació privada sense ànim de lucre —promoguda per l'Ajuntament de Barcelona i l'Àrea Metropolitana de Barcelona— presidida pel president/a de l'Àrea Metropolitana de Barcelona (AMB). A diferència de l'AMB, actualment l'RMB no compta amb cap ens de govern per impulsar i coordinar polítiques al conjunt del seu territori. Per tant, el PEMB exerceix el paper de complement transitori de les administracions en aquesta funció de coordinació, ja que les aplega a totes elles i als principals actors econòmics i socials metropolitans. Del PEMB, doncs, han sortit acords i propostes en forma de missions que conformen l'actual Compromís Metropolità 2030 i que, sense ser directament vinculants, poden ajudar a la presa de decisions en els espais on correspongui.

Els principals promotors del Compromís Metropolità 2030 i que han estat participant en l'elaboració del nou pla estratègic son:

[Àrea Metropolitana de Barcelona](#)
[Ajuntament de Barcelona](#)
[Aeroport de Barcelona](#)
[Cambra de Comerç de Barcelona](#)
[Cercle d'Economia](#)
[Consorci de la Zona Franca de Barcelona](#)
[Comissió Obrera Nacional de Catalunya](#)
[Fira de Barcelona](#)
[Foment del Treball Nacional](#)
[Port de Barcelona](#)
[Unió General de Treballadors](#)
[Universitat de Barcelona](#)

En formen part:

- Els principals agents econòmics i socials de l'àrea metropolitana de Barcelona que, conjuntament amb l'Ajuntament de Barcelona i l'Àrea Metropolitana de Barcelona, són les institucions promotores
- Altres entitats econòmiques, socials i culturals de l'àrea metropolitana de Barcelona que s'han anat integrant en el pas dels anys i que formen part del Consell General. Actualment són més de tres-centes
- Els trenta-sis municipis de l'àrea metropolitana de Barcelona
- Nou municipis en representació de la regió metropolitana de Barcelona i la vegueria del Penedès.
- Altres administracions que operen en el territori (Generalitat de Catalunya, Diputació de Barcelona, Consell Comarcal del Barcelonès i Consell Comarcal del Baix Llobregat)

