

Segurs davant el risc químic



Generalitat de Catalunya
Departament d'Interior,
Relacions Institucionals i Participació
Direcció General de Protecció Civil



**Ajuntament de
El Prat de Llobregat**

Les característiques d'algunes indústries properes a El Prat de Llobregat fan que existeixi un cert risc químic. Aquest fullet us explica què cal fer en cas d'accident. Llegiu-lo i conserveu-lo en un lloc on el tingueu a mà.





Què és el PlaseQCat?


Catalunya aplega un important teixit industrial que és un motor econòmic del País.

Algunes de les indústries són del sector químic i fabriquen productes necessaris com els medicaments, els carburants, els detergents, les pintures, els teixits i els plàstics.

Aquestes indústries són molt segures, però inevitablement comporten un cert nivell de risc i, per tant, sempre hi ha una petita probabilitat d'un accident. El podríem notar pel soroll d'una explosió, per una columna de fum o per fortes molèsties a l'aire provocades per la fuga d'un gas, i això podria provocar danys a les persones i al medi ambient. És per aquest motiu que la Generalitat de Catalunya, compromesa en la seguretat de les persones, d'acord amb la normativa europea, i actuant en col·laboració amb el vostre Ajuntament i les mateixes indústries, explica a la població els riscos i les mesures de prevenció i protecció que cal seguir en cas d'un hipotètic accident.

El PlaseQCat és un Pla d'emergència que permet preveure tot el que caldria fer en cas de produir-se algun tipus d'accident.

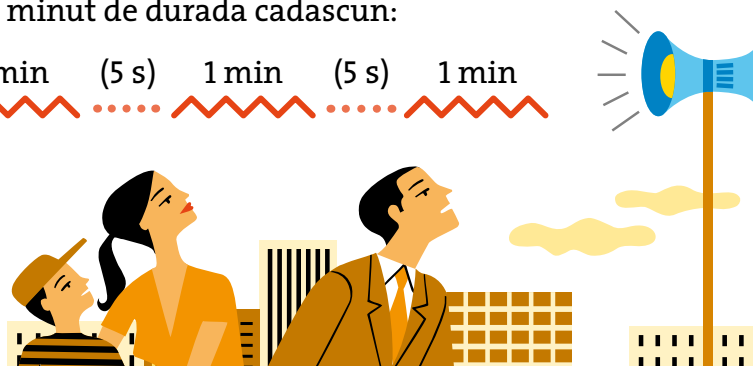
En aquest llibretó s'expliquen les normes d'actuació en cas d'accident, llegiu-lo i conserveu-lo a mà.

- 1**  Podríem detectar un accident químic pel soroll d'una explosió o per molèsties respiratòries.

Si un accident us pot afectar, es declararà l'alerta:

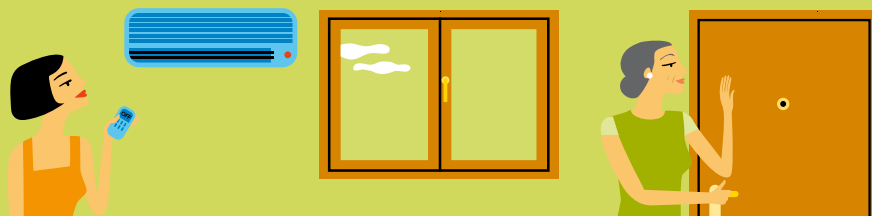
l'alarma sonarà a través de les sirenes. Són tres senyals d'un minut de durada cadascun:

1 min (5 s) 1 min (5 s) 1 min



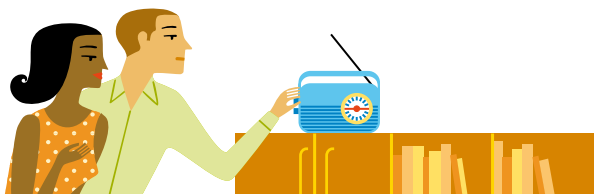
- 2**  **Tanqueu-vos a casa**

Si sou al carrer, refugieu-vos dins l'edifici més proper. És preferible que us tanqueu a les habitacions més interiors. Atureu els aparells de climatització.



- 3**  **Escolteu la ràdio**

Sintonitzeu la ràdio local, Catalunya Ràdio, COMRàdio o Ràdio Nacional d'Espanya. Les autoritats us donaran la informació i els consells necessaris.



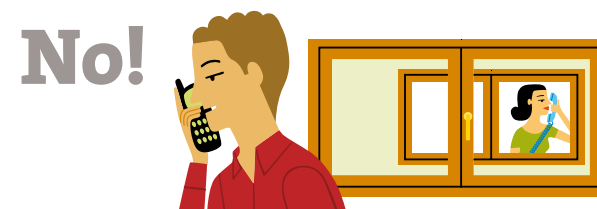
No aneu a buscar els nens a l'escola

Els educadors ja tenen instruccions de com actuar.



Eviteu utilitzar el telèfon

Les línies de telèfon i la xarxa de mòbils es poden col·lapsar si tothom comença a fer trucades.



No us quedeu dins del cotxe

Els vehicles no són espais segurs per refugiar-s'hi.



- 4**  **Final de l'alerta**





El final de la situació d'emergència s'anunciarà també amb les sirenes i a la ràdio. És un senyal continu de 30 segons de durada:

30 s



Recordau aquests consells

Si un accident químic us pot afectar:

-  **Quan sona la sirena,**
-  **em tanco**
a casa o a l'edifici més proper
-  **i escolto les consignes**
a través de la ràdio
-  fins que escolti la sirena
de **final de l'alerta**.

En una situació d'emergència, si necessiteu ajut
truqueu al 112.

bombers

polícia

sanitaris

112
emergències



Conserveu aquesta targeta i deixeu-la en un lloc
visible de la casa.

Plase  **Cat**

En cas d'accident químic sonaran les sirenes
L'alarma són tres senyals d'un minut
de durada cadascun:

1 min (5 s) 1 min (5 s) 1 min

Tanqueu-vos a casa o a l'edifici més proper.
Escolteu la ràdio.

Final de l'alerta:

30 s



 Generalitat de Catalunya
Departament d'Interior,
Relacions Institucionals i Participació
Direcció General de Protecció Civil

112 emergències

Escolteu la ràdio

El Prat Ràdio: 91.6 FM

Catalunya Ràdio: 102.8 FM

Catalunya Informació: 92.0 FM

COMRàdio: 91.0 FM

Ràdio Nacional d'Espanya: 100.8 FM

Per més informació

www.gencat.cat