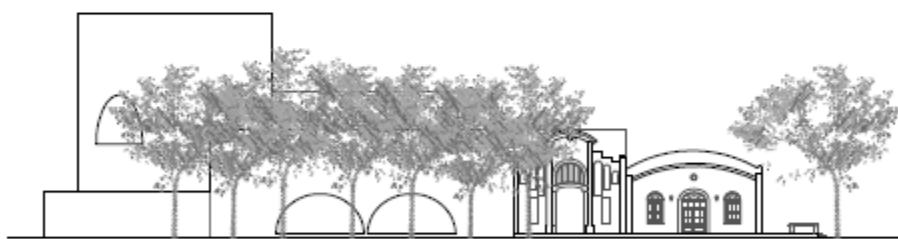
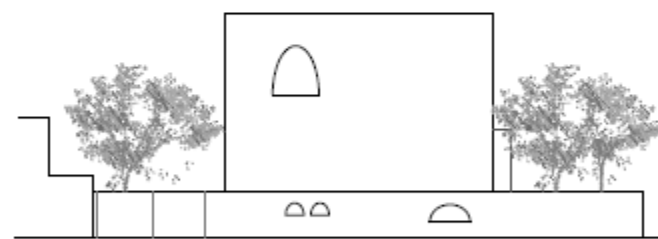




Vista jardí



Alçat oest 1:500



Alçat nord 1:500



Vista accés

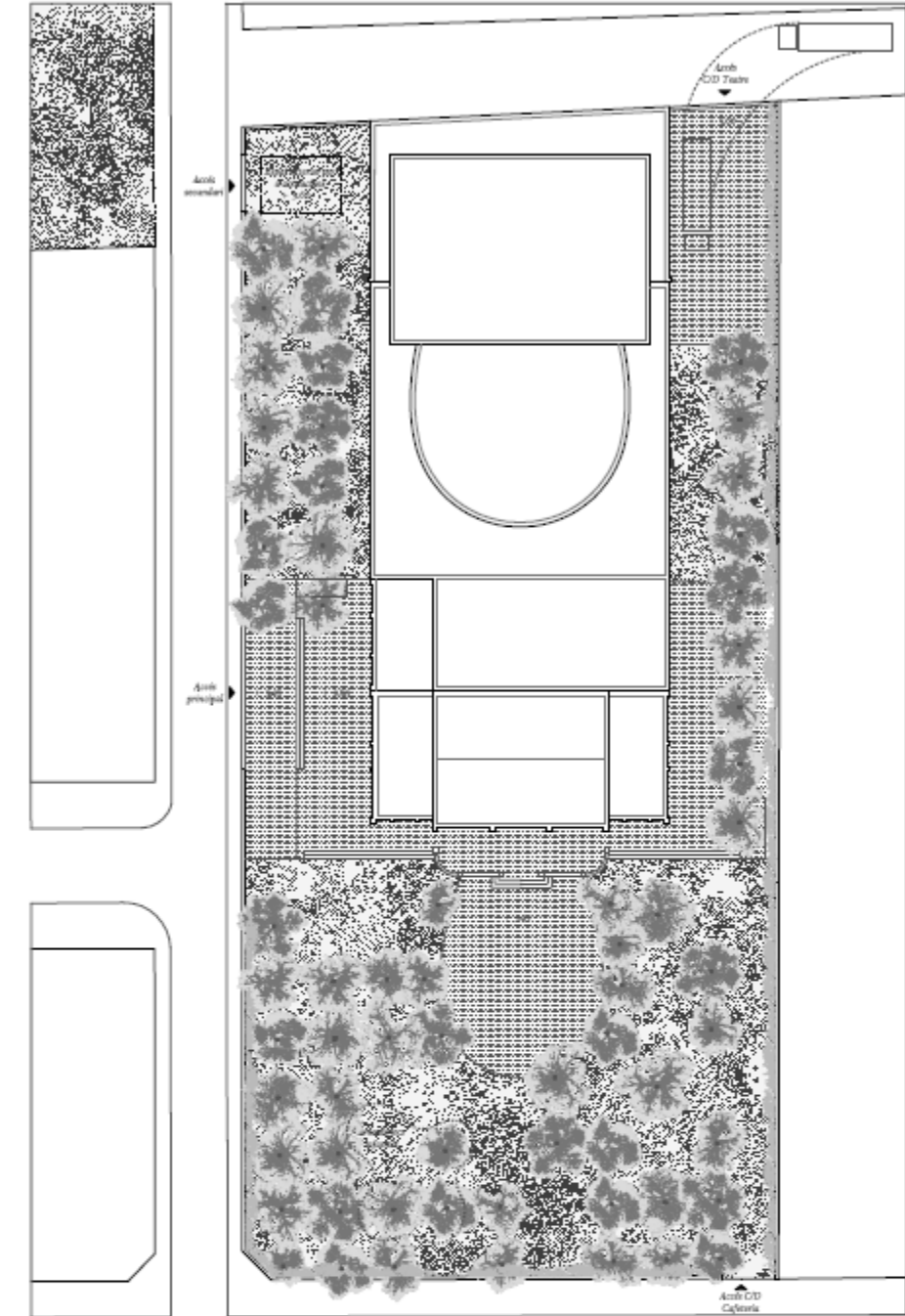
La proposta del Nou Teatre de l'Artesà ofereix l'oportunitat de clarificar l'entorn urbà. Una implantació clara, precisa i aïllada permet alliberar els jardins a banda i banda del teatre, enriquint així la relació dels espais públics del teatre amb el seu entorn més proper.


Aquesta contenció de la planta té el seu reflex a la secció. La compactació i optimització de la secció permeten que la proposta redueixi el volum construït millorant la relació amb els veïns, minimitzant la repercussió de la construcció sota terra i en conseqüència disminuint els costos d'execució.

La proposta neix de l'existent, entenent com existent la realitat constructiva, la història del lloc i la memòria de la seva gent.

Així, la planta recupera els elements planimètrics identitaris de la preexistència. L'accés lateral a través de la façana existent i l'axialitat de la planta que organitza la seqüència del bar, el vestíbul i la sala són fidels a l'esquema original del teatre. Modificat en aquest cas, per fer del vestíbul no una peça introvertida sinó un espai obert que pugui gaudir dels jardins.

La Sala en forma de ferradura preserva la qualitat íntima pròpia de l'Artesà. Una Sala Contemporània que escurça la distància entre la platea i l'escenari i que conforma un espai envoltant al voltant de l'espectacle que s'hi pugui desenvolupar. Una reinterpretació d'aquesta forma que també permet una adaptació funcional al programa amb la incorporació d'una illotja que permet la divisió de la sala en funció de la capacitat desitjada, 400 o 600 espectadors, mantenint la coherència formal de l'espai.



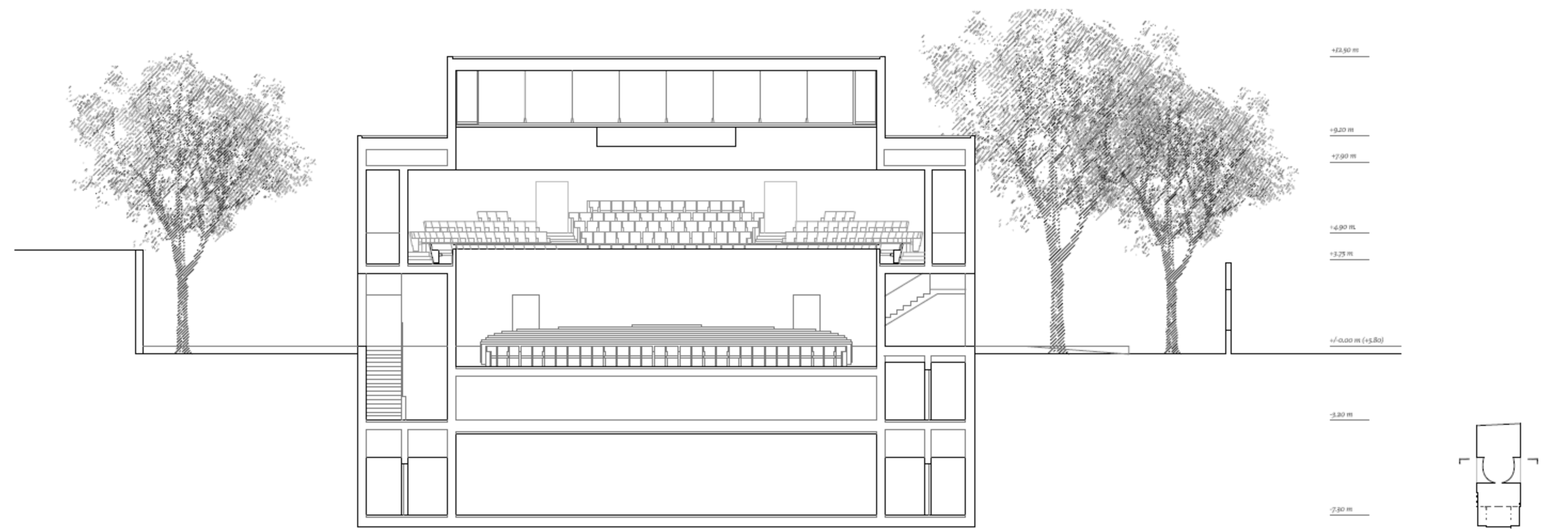
Situació 1:500 



Vista pati



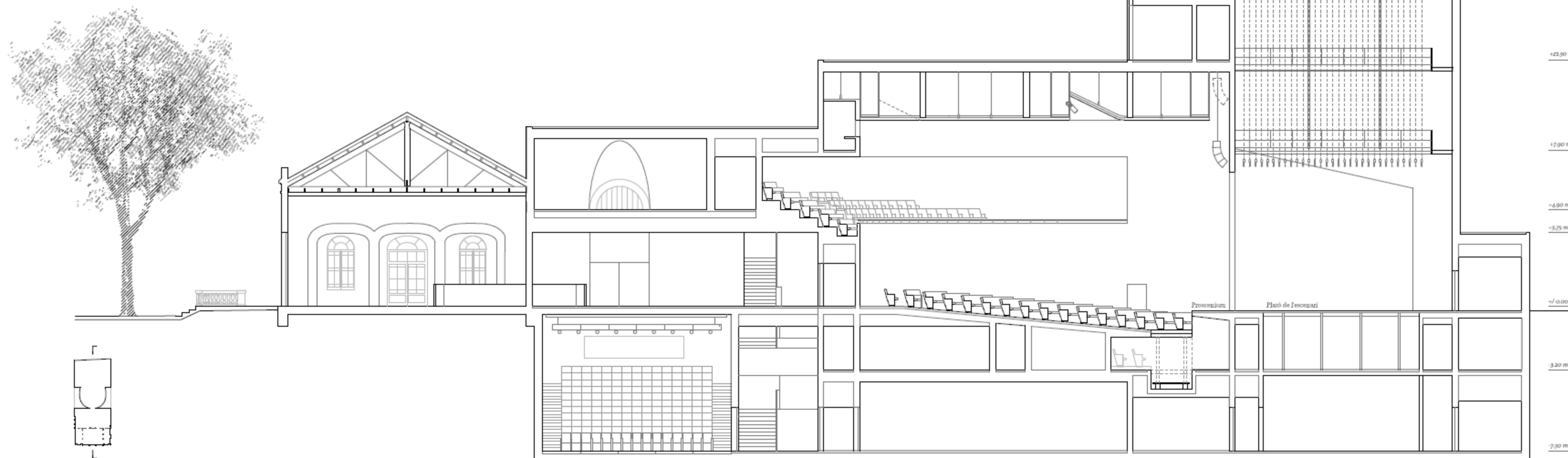
Vista accés



Secció transversal 1:200



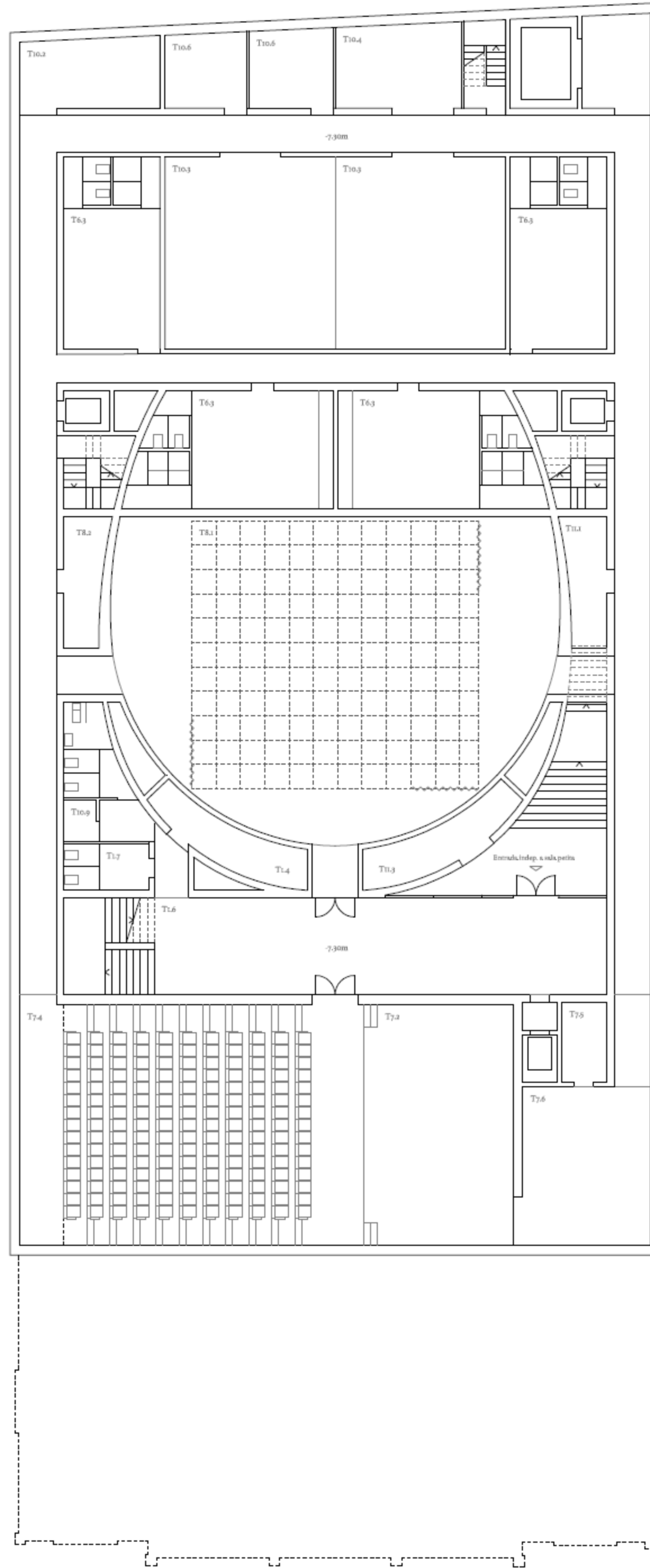
Vista vestibul planta baixa



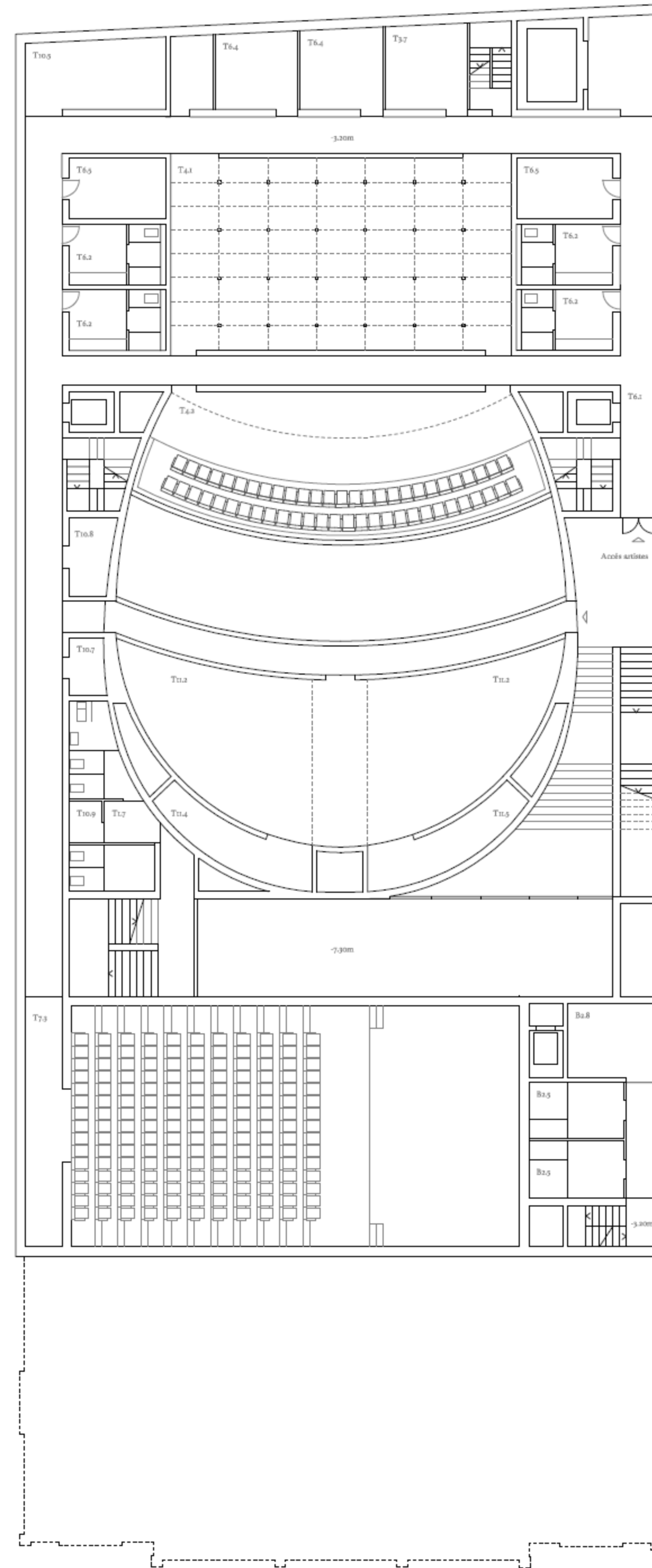
Secció longitudinal 1:200



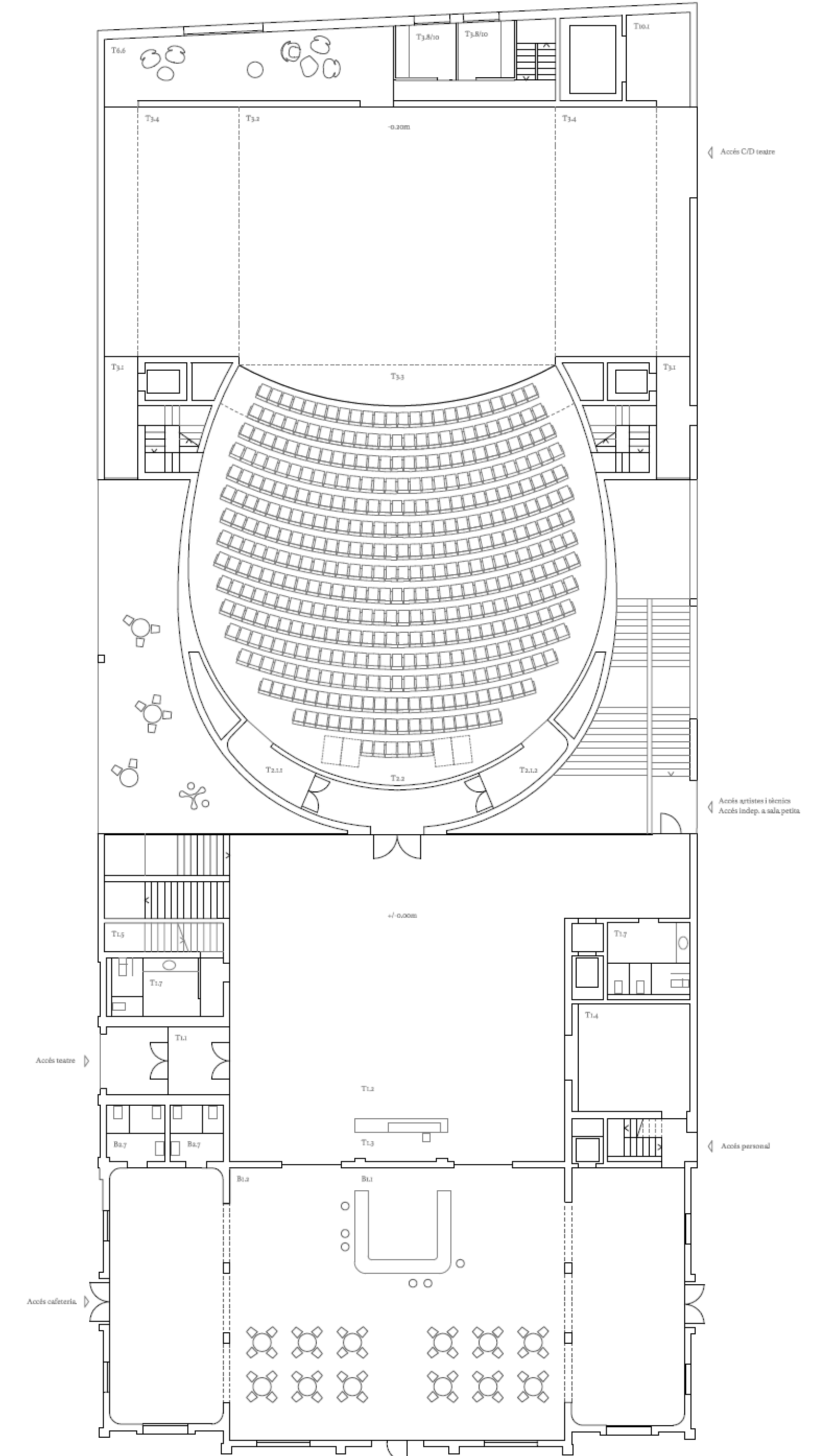
Vista vestibul planta -2



- Tl.4 Servei de guardarroba, 11m²
- Tl.6 Vestíbul sala petita, 89m²
- Tl.7 Serveis sanitaris públics, 16m²
- T6.3 Camerinos de grup (x4), 140m²
- T7.2 Sala petita, 183m²
- T7.4 Magatzem grada, 18m²
- T7.5 Local dimmers, 6m²
- T7.6 Backstage sala petita, 34m²
- T8.1 Sala d'assaig, 211m²
- T8.2 Magatzem de proximitat, 9m²
- Tl.0.2 Taller de manteniment, 16m²
- Tl.0.3 Magatzems decorats (x2), 110m²
- Tl.0.4 Magatzem llums, 18m²
- Tl.0.6 Magatzems petit mat. (x2), 20m²
- Tl.0.9 Local neteja, 6m²
- Tl.1.1 Escameses, 9m²
- Tl.1.3 Local transformador, 12m²



- Tl.7 Serveis sanitaris públics, 22m²
- T3.7 Local dimmers, 12m²
- T4.1 Sota-escenari, 112m²
- T4.2 Fossa orquestra, 55m²
- T6.1 Vestíbul artistes i tècnics, 8m²
- T6.2 Camerinos individual (x4), 44m²
- T6.4 Vestidors tècnics (x2), 22m²
- T6.5 Magatzems adjunts (x2), 20m²
- T7.3 Espai de control, 15m²
- Tl.0.5 Magatzem atrezzo, 16m²
- Tl.0.7 Bugaderia, 6m²
- Tl.0.9 Local neteja, 4m²
- Tl.0.10 Local gestió brossa, 5m²
- Tl.1.2 Loc. aire-calefactat, 99m²
- Tl.1.4 Local electricitat, 11m²
- Tl.1.5 Local aigua, 11m²
- B2.5 Vestidors personal (x2), 18m²
- B2.8 Local tècnic, 11m²

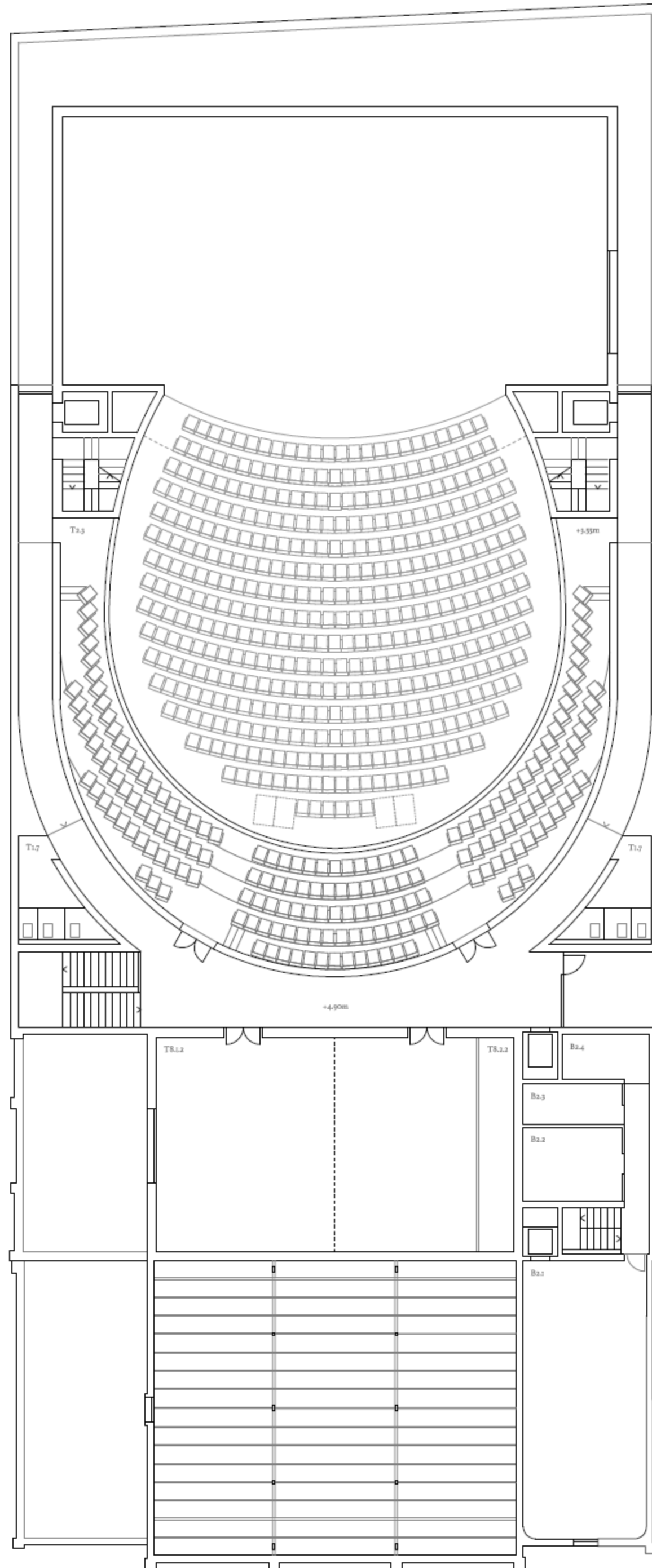


- Tl.1 Cancell d'entrada, 8m²
- Tl.2 Vestíbul general, 226m²
- Tl.3 Tauler d'informació, 11m²
- Tl.4 Servei de guardarroba, 25m²
- Tl.5 Magatzem de proximitat, 7m²
- Tl.7 Serveis sanitaris públics (x2), 25m²
- T2.1 Cancell accés públic (x2), 8m²
- T2.2 Platea (423 esp.), 276m²
- T3.1 Cancell escenari (x2), 16m²
- T3.2 Plató escenari, 154m²
- T3.3 Proscenium, 23m²
- T3.4 Laterals escenari (x2), 100m²
- T3.8/10 Canvis ràpids (x2), 13m²
- T6.6 Foyer artistes, 38m²
- Tl.0.1 Àrea recepció decorats, 11m²
- B1.1 Barra bar, 20m²
- B1.2 Sala bar, 245m²
- B2.7 Serveis clients (x2), 12m²

Planta -2 1:200

Planta -1 1:200

Planta baixa 1:200

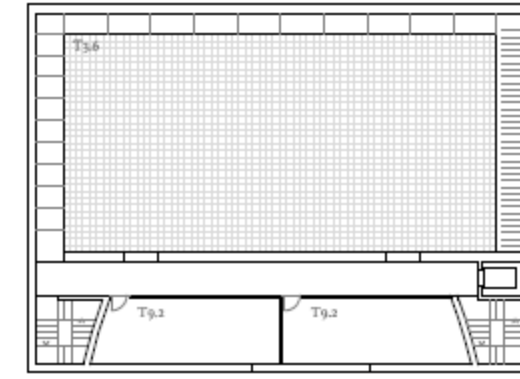


- B2.1 Preparació, cocció i rentat, 57m<sup>2</sup>
- B2.2 Rebot, 12m<sup>2</sup>
- B2.3 Cambres frigorífiques, 7m<sup>2</sup>
- B2.4 Despax, 6m<sup>2</sup>
- T1.7 Serveis sanitaris (x2), 20m<sup>2</sup>
- T2.3 Amfiteatre (179 esp.), 138m<sup>2</sup>
- T8.1 Sala d'assaig, 115m<sup>2</sup>
- T8.2 Magatzem de proximitat, 12m<sup>2</sup>

Sup. total útil 3,530m<sup>2</sup>  
Sup. total construïda 4,600m<sup>2</sup>

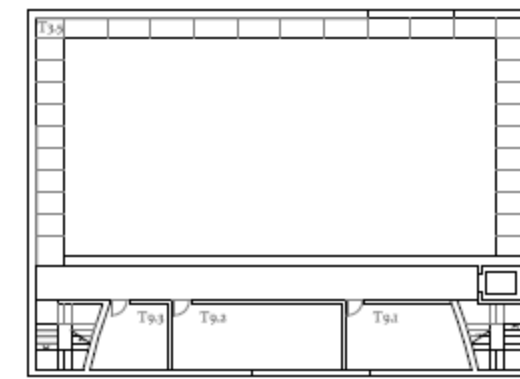


Planta +1 1:200



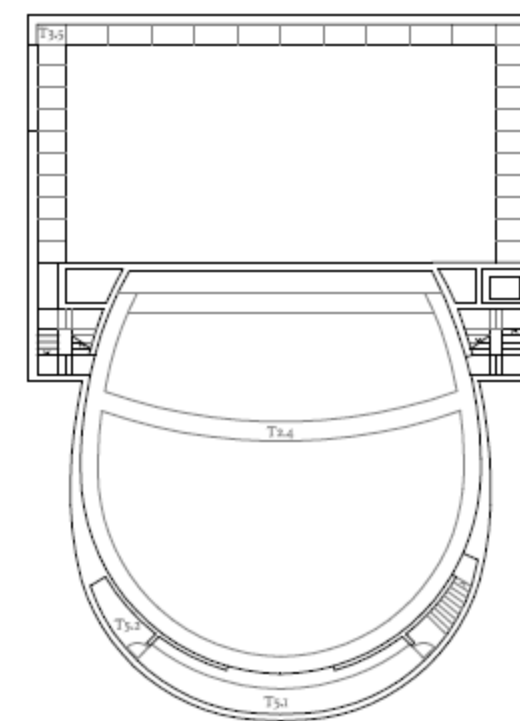
- T3.6 Pinta i espai de treball tècnic, 248m<sup>2</sup>
- T9.2 Despaxos polivalents (x2), 50m<sup>2</sup>

Planta +4



- T3.5 Passarel·les torre escènica, 47m<sup>2</sup>
- T9.1 Despax individual, 16m<sup>2</sup>
- T9.2 Despax polivalent, 23m<sup>2</sup>
- T9.3 Arxiu, 9m<sup>2</sup>

Planta +3



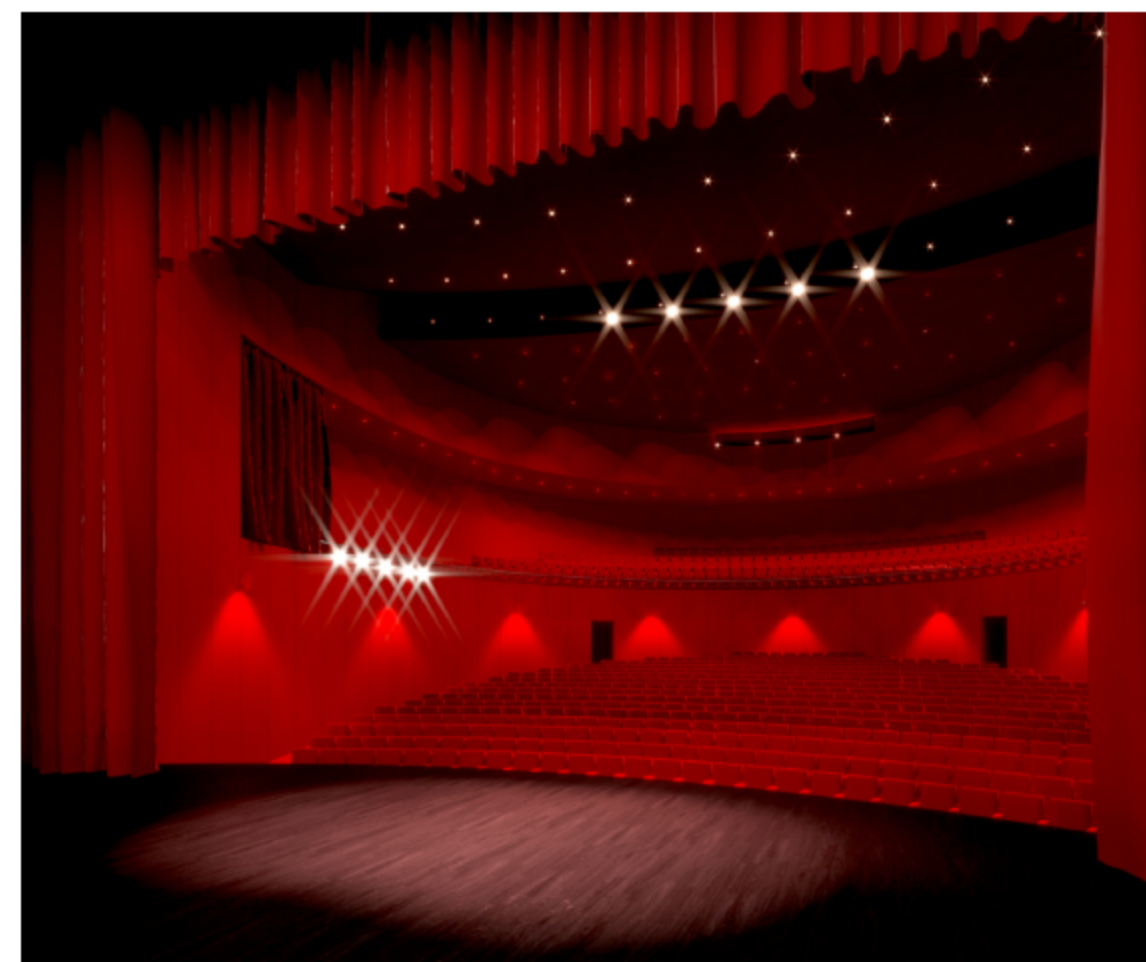
- T3.1 Cabina control, 22m<sup>2</sup>
- T3.2 Local tècnic, 4m<sup>2</sup>
- T3.5 Passarel·les torre escènica, 47m<sup>2</sup>
- T2.4 Ponts de llum, 80m<sup>2</sup>

Planta +2

1:400



Vista sala des de l'amfiteatre



Vista sala des de l'escenari

El volum de la proposta segueix la lògica de l'addició present a l'existent. Així, l'organització dels volums abstractes amb una vocació d'integració urbana està singularitzada per una sèrie d'arcs reinterpretats de l'antic Artesà. Els arcs permeten perforar el volum per tenir una acurada relació entre interior i exterior a més d'integrar i controlar l'escala dels elements. La presència constant, intuïda o suggerida, de la ferradura extruïda articula el conjunt dels volums al seu voltant. L'arbreda es treballa com un jardí mediterrani amb arbusts a sota la copes del plàtans que envolten el teatre.

Els recorreguts al teatre estan clarament diferenciats. Els artistes disposen de dos nuclis que permeten l'accés independent a cada una de les estances necessàries. Per altre banda els recorreguts dels espectadors s'organitzen a partir del vestíbul de planta baixa. La posició estratègica en aquest sistema axial del vestíbul permet un accés directe a la platea del teatre flanquejat per dos buits: un porxo de sortida al jardí i un pati amb una escala exterior d'accés al vestíbul de la sala petita i la sala d'assaig. Des del vestíbul de planta baixa s'accedeix a la llotja del nivell superior a través del nucli principal que cus l'accés a totes les sales públiques. Des d'aquest vestíbul de planta primera també s'accedeix a la segona sala d'assaig.

Aquest esquema permet el funcionament autònom del Bar gràcies a un recorregut independent que el connecta amb els banys, la cuina i els guarda-roba. La connexió directa de la Sala Petita i les Sales d'assaig amb l'espai del vestíbul garanteixen el seu funcionament independent. Les sales d'assaig es situen a dos nivells: a la planta primera i a la menys dos, buscant que tinguin un caràcter diferent. La sala divisible situada al nivell +1 s'obre a la terrassa situada sobre l'entrada. La sala situada al nivell -2 és un gran espai que permet configurar-se mitjançant cortines, hem optat per un espai de gran dimensió que pugui oferir multitud d'opcions.

L'àrea de coordinació, situada en el volum de la caixa escènica és fàcilment accessible des dels nuclis de serveis i permet obrir les estances als jardins i a les cobertes del teatre i del Prat. Finalment, la posició i l'accés de la càrrega i descàrrega fan que aquesta estigui visualment aïllada dels accessos públics.

L'envolupant contínua i massiva permet tenir una alta inèrcia tèrmica, fet que afavoreix l'estalvi energètic mitjançant sistemes passius. La materialitat de la proposta és d'un formigó auster de tonalitat clara, un material mineral de baix cost de manteniment. La materialitat, com la resta de decisions del projecte, neix de l'existent per desvetllar el nou per a l'Artesà i per a la ciutat del Prat.