

Les dinàmiques demogràfiques i l'envelliment poblacional al Prat de Llobregat.

Escenaris de futur i reptes en l'organització dels recursos assistencials i residencials.

Juliol 2025

Taula de continguts

1. Introducció	2
1.a) Objectius de l'informe	2
1.b) Context general del municipi	2
2. Anàlisi de la situació demogràfica actual	3
2.a) Antecedents històrics	3
2.b) Evolució de la població	3
• Creixement natural	4
• Creixement migratori	5
2.c) Estructura per edats	6
2.d) Esperança de vida	8
2.e) Canvis en el model familiar i social	9
3. Perspectives de futur i possibles escenaris	13
4. Recomanacions i conclusions	15
4.a) Recomanacions	15
4.b) Conclusions	15
5. Bibliografia	16
5.a) Fonts estadístiques	16
5.b) Referències bibliogràfiques	16

1. Introducció.

1.a) Objectius de l'informe.

Aquest informe té com a finalitat principal analitzar les dinàmiques demogràfiques del Prat de Llobregat, amb especial atenció al fenomen de l'envelliment poblacional. Els objectius específics són:

- **Diagnosticar la situació demogràfica actual del municipi:** establir una radiografia precisa de l'estructura poblacional, amb especial èmfasi en la distribució per edats, les tendències de creixement o decreixement, i els fluxos migratoris.
- **Analitzar les causes de l'envelliment de la població:** identificar els factors que contribueixen a l'augment de la proporció de persones grans, com la baixa natalitat, les dinàmiques migratòries, els canvis en els models familiars i l'increment de l'esperança de vida i comparar-lo amb altres àmbits territorials (comarca, país).
- **Projectar les tendències demogràfiques futures:** utilitzar dades prospectives per anticipar l'evolució de la població en els propers anys i identificar els reptes emergents.
- **Avaluar els impactes socials, econòmics i territorials de l'envelliment:** examinar com aquesta realitat demogràfica afecta la vida comunitària, la provisió de serveis públics, el mercat de treball i l'ús del territori.

1.b) Context general del municipi.

El Prat de Llobregat és un municipi situat a la comarca del Baix Llobregat, dins de la província de Barcelona, i forma part de l'àrea metropolitana de la capital catalana. Amb una superfície de prop de 32 km², es troba en un punt estratègic entre la ciutat de Barcelona i el delta del riu Llobregat, un entorn natural d'alt valor ambiental.

La ciutat limita amb els municipis de Barcelona, L'Hospitalet de Llobregat, Sant Boi de Llobregat i Viladecans. El seu terme municipal acull, parcialment, el Port de Barcelona, el Recinte de la Zona Franca, i especialment l'Aeroport Josep Tarradellas Barcelona-El Prat, que ha estat un dels motors de creixement econòmic i transformació urbana de la ciutat.

Pel que fa a la població, El Prat va experimentar un important creixement durant el segle XX, especialment a partir de la dècada dels anys cinquanta, amb l'arribada de població procedent d'altres zones de l'Estat. En aquest segle XXI, la població s'ha situat entre els 60 mil i els 65 mil habitants. Representa el 7,2% de la població del Baix Llobregat i el 0,8% del conjunt de Catalunya.

Des del punt de vista socioeconòmic, El Prat ha evolucionat des d'una economia tradicionalment agrícola i ramadera —amb destacada producció d'horta i aviram— cap a una economia diversificada basada en la indústria, els serveis, la logística i el transport. L'aeroport i la proximitat amb Barcelona han impulsat el desenvolupament de sectors estratègics, així com la instal·lació de grans empreses i infraestructures logístiques.

El municipi disposa d'una àmplia oferta educativa, sanitària, esportiva i cultural, i s'ha caracteritzat per un teixit associatiu actiu i una aposta per la sostenibilitat i la qualitat urbana. Malgrat això, com molts municipis metropolitans, es veu afectat per reptes comuns com el desequilibri demogràfic, l'envelliment de la població, l'accés a l'habitatge i la pressió sobre els serveis públics i l'equilibri territorial amb les grans infraestructures del seu entorn.

2. Anàlisi de la situació demogràfica actual.

2.a) Antecedents històrics.

La població del Prat de Llobregat ha experimentat una transformació profunda al llarg del segle XX. D'un petit nucli agrícola i ramader, la ciutat va esdevenir un municipi d'alt creixement demogràfic a partir de mitjan segle, especialment durant les dècades de 1950 a 1970, quan va rebre una onada significativa de migració interna procedent principalment d'Andalusia i Extremadura. Aquest procés, vinculat a la industrialització de l'entorn metropolità i al desenvolupament d'infraestructures com l'aeroport, va fer que la població es multipliqués en poques dècades. A inicis del segle XX el municipi comptava amb poc més de 4.000 habitants, mentre que a finals dels anys 1970 ja superava els 50.000 habitants.

Aquest creixement va anar acompanyat de l'expansió urbana i la creació de nous barris, que van acollir una població jove i majoritàriament d'origen obrer. Amb el pas dels anys, aquesta generació va envellir in situ, i la ciutat va començar a mostrar, ja a finals dels anys 1990, un procés d'envelliment sostingut.

Des de l'any 2000 fins a l'actualitat, el Prat ha viscut una etapa de creixement moderat i més estable, amb un increment poblacional menor però continu i amb una estructura demogràfica cada cop més condicionada per l'envelliment i per les dinàmiques migratòries. Aquest període de 25 anys ha estat marcat per la disminució progressiva de la natalitat, la prolongació de l'esperança de vida i l'impacte de l'envelliment sobre aspectes com l'autonomia residencial o la demanda de serveis socio-sanitaris, entre d'altres.

Aquest context històric i recent és clau per entendre les dinàmiques demogràfiques actuals del Prat de Llobregat i les perspectives de futur que es tractaran en els següents apartats.

Segons les dades del Padró d'habitants a 1 de gener de 2025, la població del Prat és de 66.474 habitants.

2.b) Evolució de la població.

Des de l'any 2000, la població del Prat de Llobregat ha mantingut una tendència general de creixement moderat però sostingut i el municipi s'ha consolidat com un dels principals nuclis urbans del Baix Llobregat amb un pes relatiu important dins l'Àrea Metropolitana de Barcelona. Aquest creixement, però, ha vingut acompanyat d'una transformació profunda de l'estructura per edats i de les dinàmiques internes de reproducció demogràfica.

I és que el fet de créixer en tres mil habitants entre l'any 2000 i l'any 2024 no ha estat suficient per mantenir el mateix pes específic sobre l'entorn, ja que l'any 2000 el Prat tenia el 9,3% de la població del Baix Llobregat i l'1% del total d'habitants de Catalunya, i l'any 2024 aquestes proporcions eren del 7,8% i el 0,8% respecte la comarca i el país, respectivament.

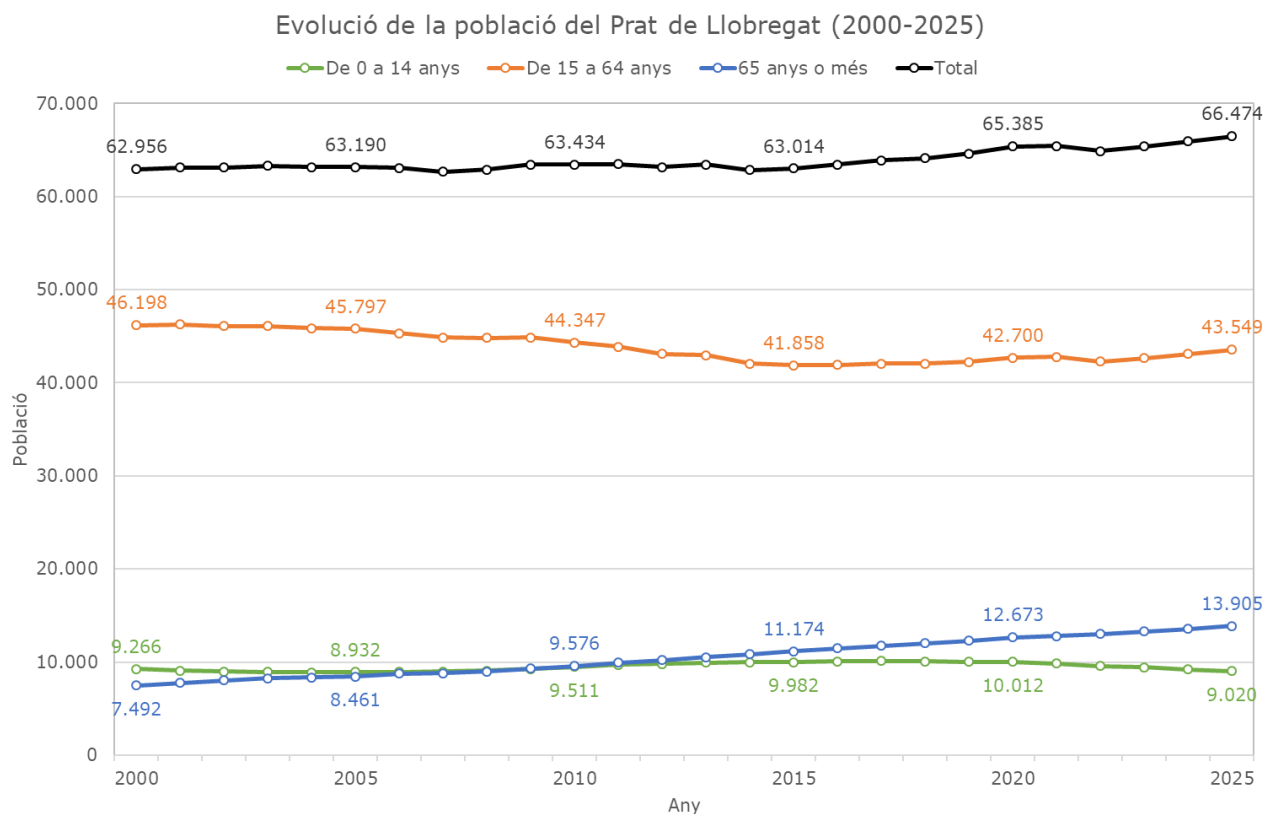
Pes de la població del Prat de Llobregat

	Any 2000			Any 2024		
	El Prat de Llobregat	Baix Llobregat	Catalunya	El Prat de Llobregat	Baix Llobregat	Catalunya
Població	62.956	678.724	6.261.999	65.910	848.827	8.012.231
% Baix Llobregat	9,28%	100%	-	7,76%	100%	-
% Catalunya	1,01%	10,8%	100%	0,82%	10,6%	100%

Font: IDESCAT

Centrant-nos en la ciutat, l'augment del 5,6% de la població d'aquests 25 anys no s'ha esdevingut de manera homogènia per a totes les franges d'edat ja que, com veiem al gràfic següent, la població jove (de 0 a 14 anys) s'ha reduït en 246 persones i la població adulta (de

15 a 64 anys) agrupa 2.649 persones menys, però en canvi la població gran (de 65 anys o més) ha augmentat en 6.413 persones.



Fonts: IDESCAT i Padró Municipal (any 2025)

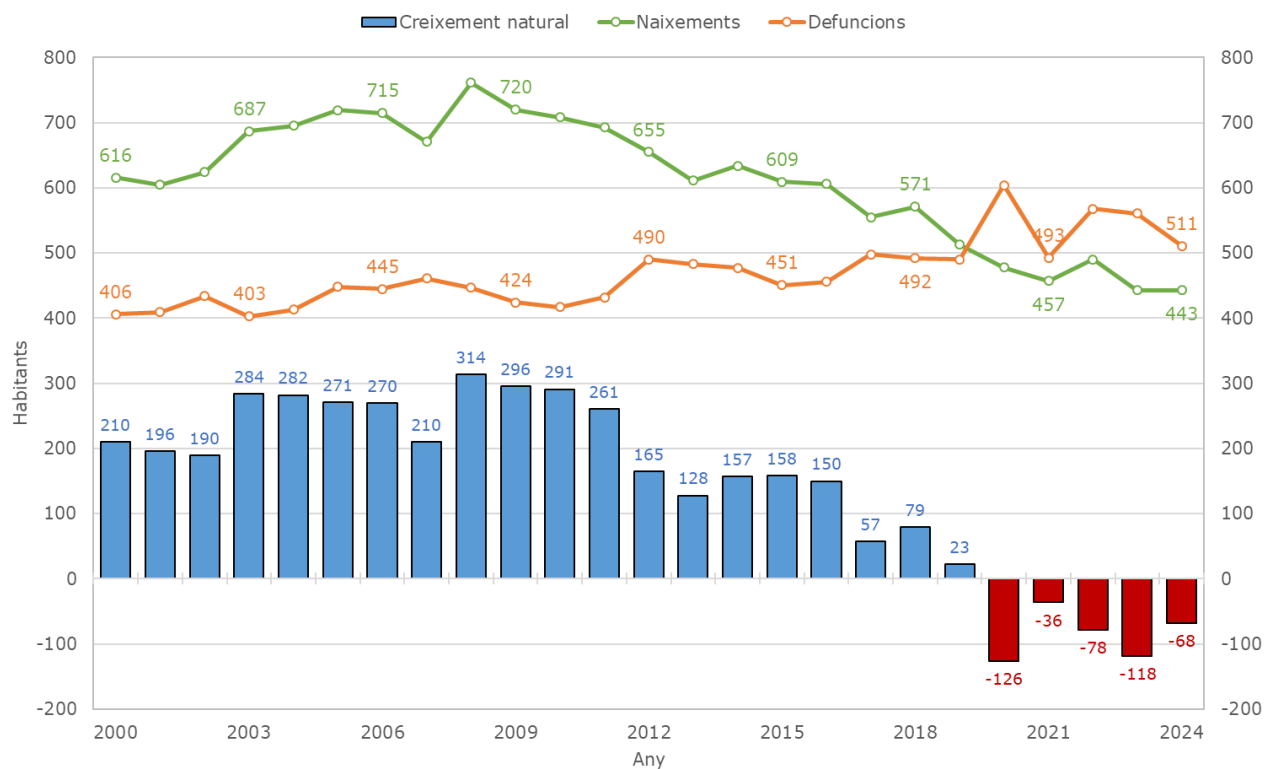
Creixement natural

Des de l'inici del segle XXI, el Prat ha experimentat una doble etapa en el nombre de naixements; la primera, en el període 2000-2008, amb un creixement sostingut, passant dels 616 als 761 naixements anuals, causat pel major volum de població en franges òptimes de fecunditat i l'augment d'immigració jove; i la segona, entre 2008 i fins l'actualitat, amb un descens progressiu fins situar-se als 443 naixements anuals, per l'endarreriment de les edats a la maternitat i el descens de les taxes de fecunditat amb cohorts cada any més escasses.

En canvi, el nombre de defuncions anuals manté una tendència invariable d'augment sostingut, accentuat els darrers cinc anys, no tant pels efectes puntuals de la pandèmia de la COVID-19 com per l'envelliment progressiu que, tot i les millores en l'esperança de vida, fa que arribi un volum més gran de població a edats més avançades amb majors taxes de mortalitat.

Amb la combinació d'ambdós factors, el Prat té un creixement natural negatiu des de l'any 2020, que trenca les dinàmiques històriques anteriors quan els naixements superaven el nombre de defuncions.

Creixement natural al Prat de Llobregat (2000-2024)

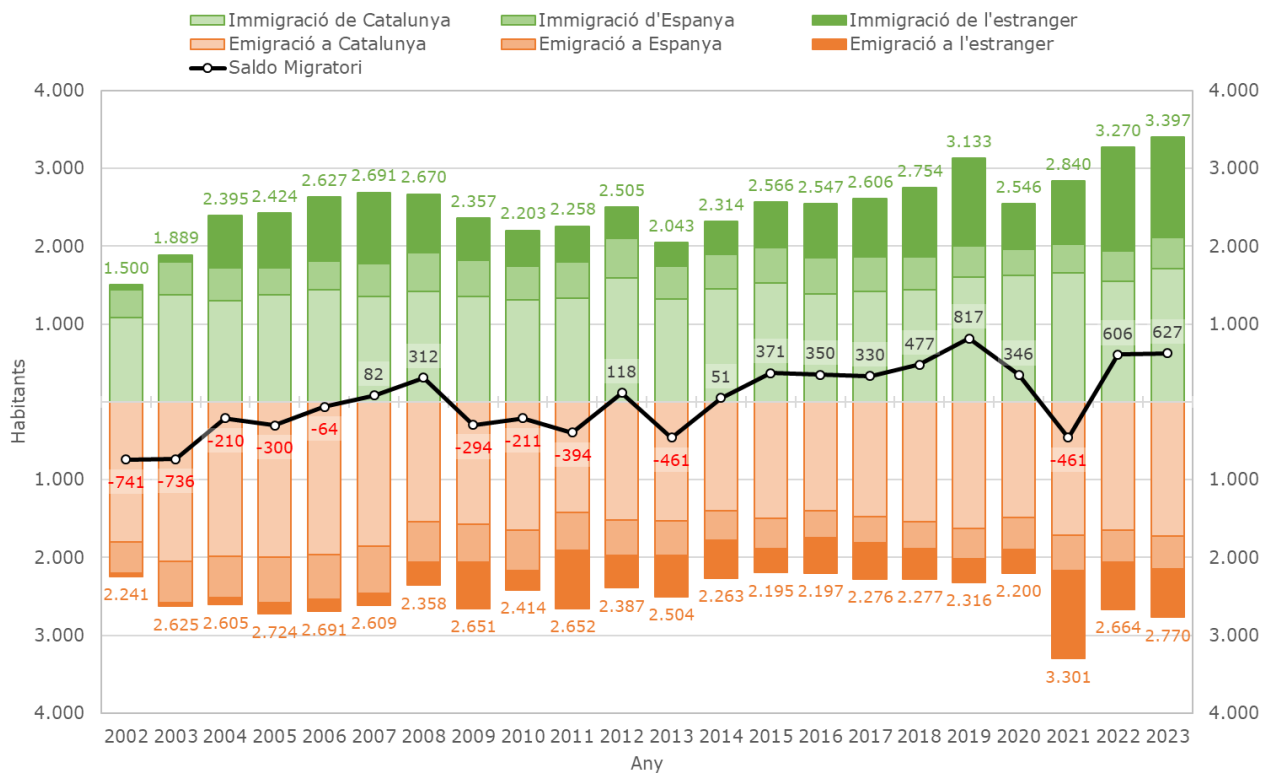


Font: IDESCAT

Creixement migratori

Els moviments migratoris han estat el principal motor de creixement de la població pratenca durant la darrera dècada. A partir del 2004 el municipi va rebre un volum rellevant de població procedent de l'estranger —principalment d'Amèrica Llatina, el Magrib i l'Europa de l'Est—, la qual cosa va aportar dinamisme demogràfic i va rejuvenir lleugerament la població. Tanmateix, la crisi econòmica del 2008 i les seves conseqüències van alentir aquest flux durant gairebé deu anys, però a partir del 2017 s'ha retornat a uns fluxos d'arribada de població procedent d'altres països més elevats, excepte l'any 2021 per causes de la pandèmia i les restriccions de mobilitat. Cal destacar que el component migratori intern dins l'àrea metropolitana —per mobilitat residencial o canvi de municipi— continua sent actiu i rellevant.

Moviments de població al Prat de Llobregat (2002-2023)

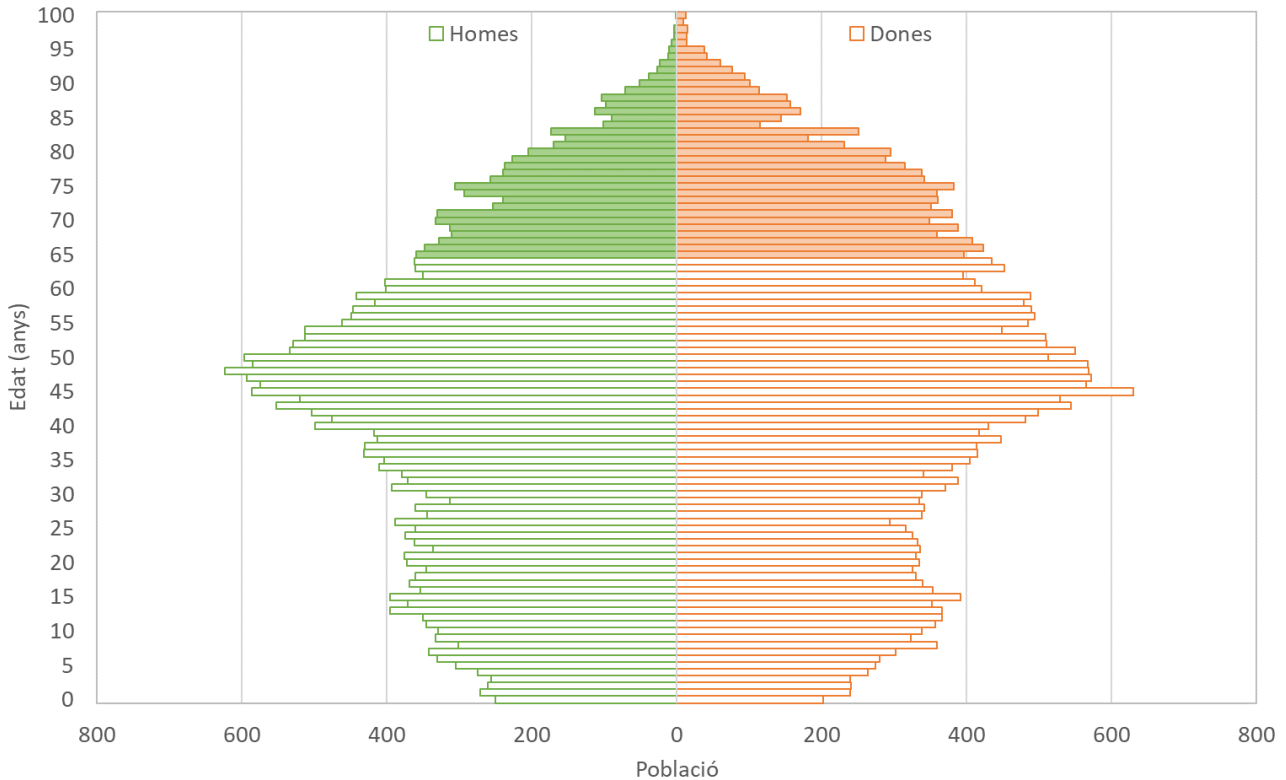


Font: IDESCAT

2.c) Estructura per edats

L'estructura per edats del Prat de Llobregat mostra un perfil clarament envellit, resultat d'un progressiu descens de la natalitat i de l'allargament de l'esperança de vida. La base de la piràmide s'ha anat reduint i representa un percentatge cada cop menor del total, mentre que els grups d'edat més avançats han guanyat pes de forma sostinguda. La població de 65 anys o més ja supera àmpliament la franja infantil (0-14 anys), i també creix de manera significativa el segment de 80 anys i més, especialment en dones. Aquesta configuració reflecteix un procés de transició demogràfica avançada, amb implicacions socials i econòmiques creixents. La franja activa (15-64 anys) manté un pes relatiu majoritari, però tendeix a disminuir en proporció i a envellir internament.

Piràmide de població del Prat de Llobregat (2024)



Font: IDESCAT

Entre 2001 i 2024, la transformació ha estat també molt notable. La població de 65 anys o més ha passat de 7.941 a 13.565 persones, i dins d'aquesta franja destaca l'augment del grup de 85 anys i més, que ha passat de 718 a 1.870 persones, reflectint un envelliment més intens i avançat. La població de 0 a 19 anys s'ha mantingut estable, al voltant de les 12.700 persones, però ha perdut pes relatiu dins el conjunt. El grup de població activa (20 a 64 anys) ha disminuït lleugerament, passant de 41.206 a 39.554 persones, fet que anticipa un creixement de la dependència demogràfica i de la pressió sobre els serveis públics. Aquestes dades posen en relleu un escenari de transició demogràfica avançada, que afecta no només la composició per edats sinó també les necessitats i prioritats futures en l'àmbit local.

El Prat de Llobregat	2001	2024
De 0 a 19 anys	12.671	12.791
De 20 a 64 anys	41.206	39.554
De 65 anys i més	7.941	13.565
De 85 anys i més	718	1.870

L'envelliment de la població al Prat de Llobregat entre 2001 i 2024 és clarament perceptible en l'evolució de l'edat mitjana i dels principals indicadors demogràfics. L'edat mitjana ha passat de 38,4 a 44 anys, amb un increment més marcat entre les dones (de 39,4 a 45,3 anys) que entre els homes (de 37,3 a 42,6 anys), una pauta que es repeteix tant al Baix Llobregat com al conjunt de Catalunya. Pel que fa a l'índex d'envelliment, s'observa un creixement molt accentuat entre les dones, que passen de 107 a 171,5, en comparació amb els homes, que pugen de 74,6 a 123,7.

Les diferències de gènere són especialment rellevants, ja que indiquen una presència proporcional molt més elevada de dones grans, amb implicacions clares en termes de dependència i necessitats de suport. L'índex de sobreenvelliment reforça aquesta idea: mentre que el percentatge d'homes de 85 anys i més dins del grup de 65 i més creix del 5,9% a l'11,2%, entre les dones l'augment va de l'11,4% al 15,7%. Aquesta sobrerrepresentació femenina en les

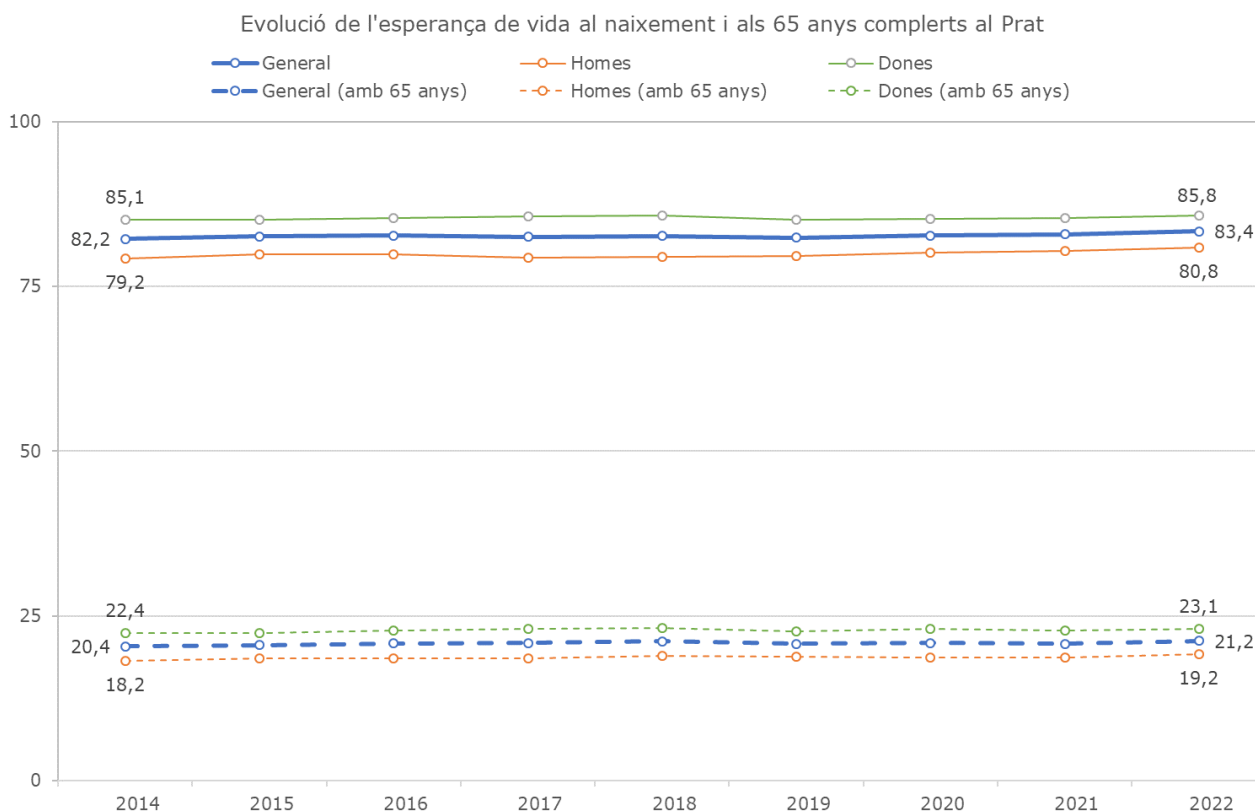
edats més avançades —un fenomen també visible a escala comarcal i catalana— posa en relleu l'impacte diferencial de l'envelliment segons el sexe, i subratlla la necessitat de polítiques específiques orientades a les dones grans, sovint més vulnerables en termes econòmics, socials i de salut.

		El Prat de Llobregat		Baix Llobregat		Catalunya	
		Any 2001	Any 2024	Any 2001	Any 2024	Any 2001	Any 2024
Edat mitjana	Homes	37,3	42,6	37	42	39,1	42,2
	Dones	39,4	45,3	39	44,5	42	44,9
	Total	38,4	44	38	43,3	40,6	43,5
Índex d'envelliment	Homes	74,6	123,7	70	111,1	102,2	119,3
	Dones	107	171,5	99,2	156,4	150,8	167,4
	Total	90,3	147	84,1	133,1	125,8	142,6
Índex de sobreenvelliment	Homes	5,9	11,2	6,1	11,8	7,4	12,6
	Dones	11,4	15,7	11,7	17	12,4	18,9
	Total	9	13,8	9,3	14,8	10,3	16,2

2.d) Esperança de vida

Al Prat de Llobregat, l'esperança de vida ha mostrat una evolució lleugerament ascendent entre els anys 2014 i 2022, malgrat l'impacte puntual de la pandèmia de la COVID-19. El 2022, l'esperança de vida al néixer se situava en 83,4 anys per al conjunt de la població pratenca. Com és habitual, s'observen diferències per sexe: 85,8 anys en el cas de les dones i 80,8 anys en el dels homes, una bretxa de gairebé cinc anys que s'ha mantingut estable durant tot el període analitzat.

L'esperança de vida als 65 anys també ha augmentat, situant-se el 2022 en 21,2 anys per al total de la població, amb una clara diferència entre les dones (23,1 anys) i els homes (19,2 anys). Aquestes dades confirmen la tendència general d'envelliment de la població, però també posen de manifest la persistència d'un envelliment desigual segons el gènere, tant en la durada com, probablement, en la qualitat de vida.



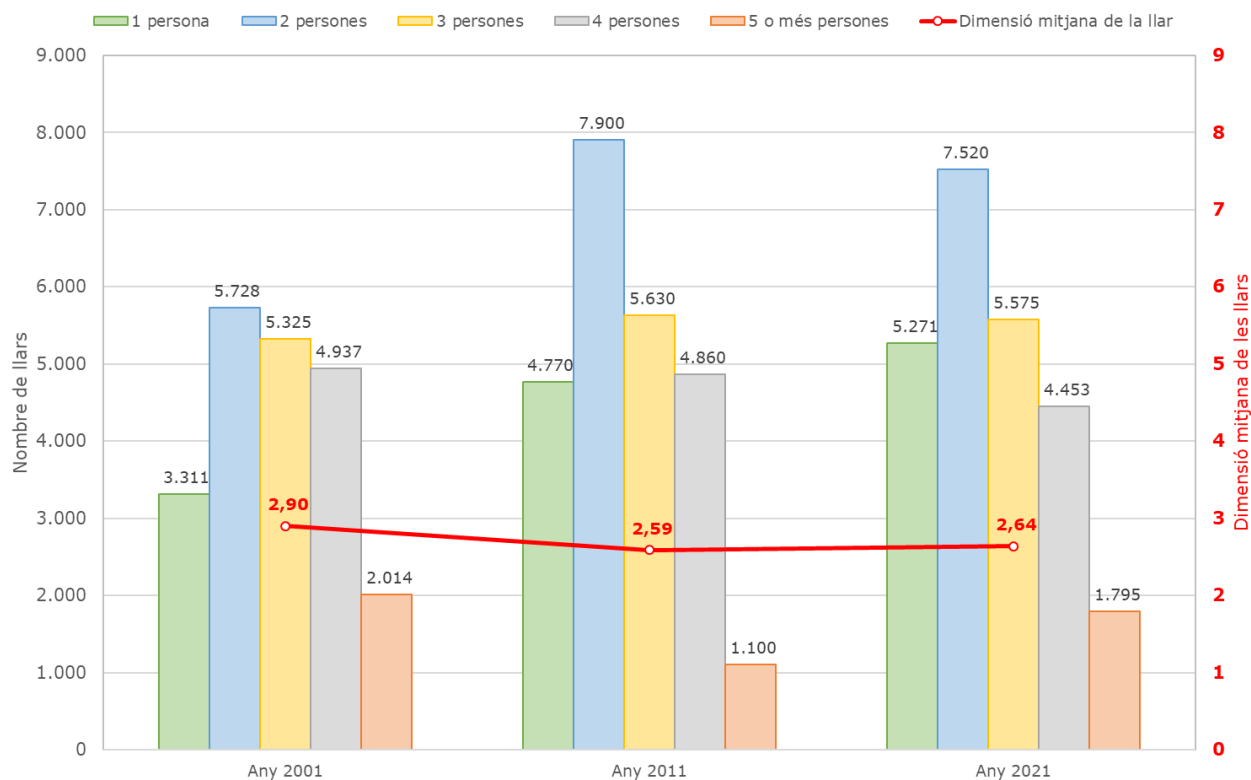
Font: IDESCAT

Pel que fa a l'esperança de vida en bona salut, no es disposa de dades específiques a escala municipal. Tanmateix, les estimacions disponibles per a Catalunya i l'àrea metropolitana apunten que aquest indicador evoluciona més lentament que l'esperança de vida global. En aquest sentit, s'observa una paradoxa de la longevitat, especialment en el cas de les dones, que viuen més anys però també acumulen més temps amb limitacions funcionals o problemes crònics de salut. Això implica una major càrrega de dependència i necessitat de suport sociosanitari, especialment en edats avançades. Tal com apunten Zueras i Rentería (2021), «l'esperança de vida lliure de malaltia no augmenta a Espanya», i aquest fenomen té conseqüències directes sobre la planificació de serveis i polítiques públiques orientades a l'autonomia personal i l'atenció a la dependència. En la mateixa línia, Gaymu (2008) subratlla que l'ampliació de la longevitat als països europeus no ha anat necessàriament acompanyada d'una millora paral·lela de la salut funcional, i alerta de les desigualtats de gènere i socials en l'accés a una vellesa activa i autònoma.

2.e) Canvis en el model familiar i social

Entre els anys 2001 i 2021, el nombre de llars al Prat de Llobregat ha crescut de 21.315 a 24.614, tot i que aquest increment no ha anat acompanyat d'un augment proporcional de la població. Aquest desfasament es reflecteix en la reducció de la dimensió mitjana de la llar, que ha passat de 2,90 membres l'any 2001 a 2,64 el 2021 (amb una baixada més pronunciada a l'inici de la dècada). El creixement de les llars d'1 i 2 persones —que ja representen prop del 52% del total— apunta cap a un model domèstic cada cop més individualitzat. Les llars de més de 4 persones, en canvi, han disminuït lleugerament en nombre absolut, tot i un repunt final de les de 5 o més persones. Aquesta tendència s'inscriu en un procés general de reducció de la mida familiar, típic de societats urbanes madures, i s'explica en part per l'envelliment de la població i l'emancipació residencial dels fills.

Nombre de llars del Prat de Llobregat segons nombre d'ocupants



Font: INE. Censos de Población y Viviendas

Les dades mostren una diversificació creixent en les estructures familiars del municipi. Les parelles amb fills continuen sent la forma de convivència més nombrosa, però han passat de representar gairebé la meitat de les llars (10.209 l'any 2001) a una tercera part (8.021 el 2021). Paral·lelament, les famílies monomarentals han augmentat un 44% en dues dècades, consolidant-se com una realitat rellevant i sovint vulnerable socialment. També s'observa un increment important de les llars amb persones soles, especialment majors de 65 anys, que pràcticament s'han doblat (de 1.448 a 2.543). Aquest fet, combinat amb l'augment de les llars múltiples (fins a 3.539), indica tant processos d'envelliment com d'adaptació econòmica, amb convivències compartides per motius de suport familiar o dificultats d'accés a l'habitatge. La tipologia de parelles sense fills, tot i créixer inicialment, ha disminuït en la darrera dècada, probablement a causa del progressiu envelliment de moltes d'aquestes llars i el seu pas cap a la categoria de persones soles.

Nombre de llars del Prat de Llobregat segons tipologia

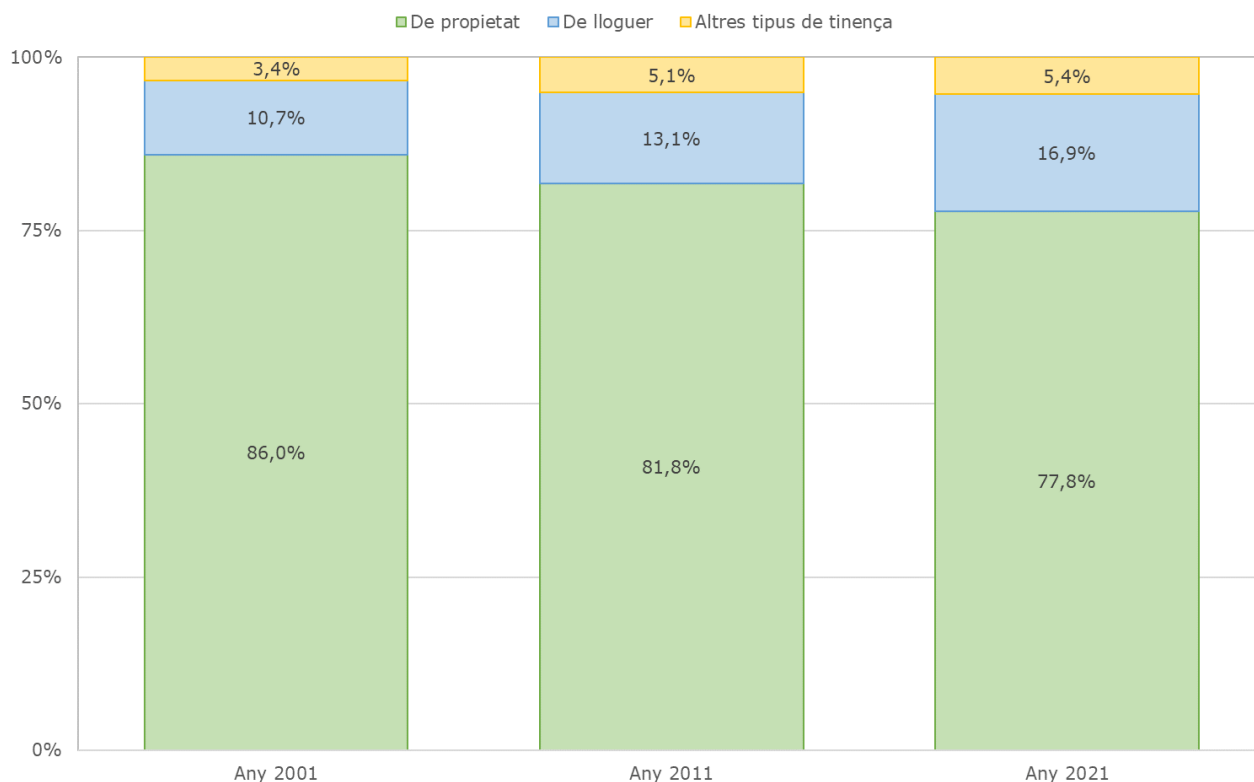


Font: INE. Censos de Población y Viviendas

Les noves formes de convivència, més petites i diverses, tenen implicacions clares per a les polítiques socials i d'habitatge. D'una banda, calen serveis adaptats a l'atenció a la gent gran que viu sola; de l'altra, recursos específics per a famílies monoparentals, sovint encapçalades per dones. Alhora, el creixement de les llars múltiples pot estar vinculat a noves pautes culturals i a l'impacte econòmic de l'accés a l'habitatge, i exigeix estratègies de suport social més flexibles.

En aquest sentit, també podem observar canvis importants en els models de tinença de les llars. Entre 2001 i 2021, el règim de tinença dels habitatges al Prat de Llobregat ha experimentat una transformació progressiva, amb una reducció del pes de l'habitatge en règim de propietat (del 86% al 77,8%) i un augment sostingut del lloguer residencial (del 10,7% al 16,9%). Aquest canvi reflecteix una tendència metropolitana més àmplia, relacionada amb l'accés més precari a l'habitatge per part de les noves generacions i amb la flexibilització dels trajectes residencials. En el cas de la població gran, aquesta evolució pot tenir implicacions rellevants en el moment d'afrontar situacions de dependència. L'absència d'un habitatge en propietat pot limitar la capacitat de permanència en el domicili habitual, dificultar les adaptacions necessàries per a l'autonomia funcional i avançar o precipitar l'entrada en un recurs residencial institucionalitzat. Alhora, viure en règim de lloguer pot comportar una major inseguretat residencial per a persones grans amb ingressos baixos o sense xarxa familiar, especialment en un context de creixent tensió en el mercat immobiliari.

Habitatges segons tipologia de tinença al Prat de Llobregat



Font: IDESCAT

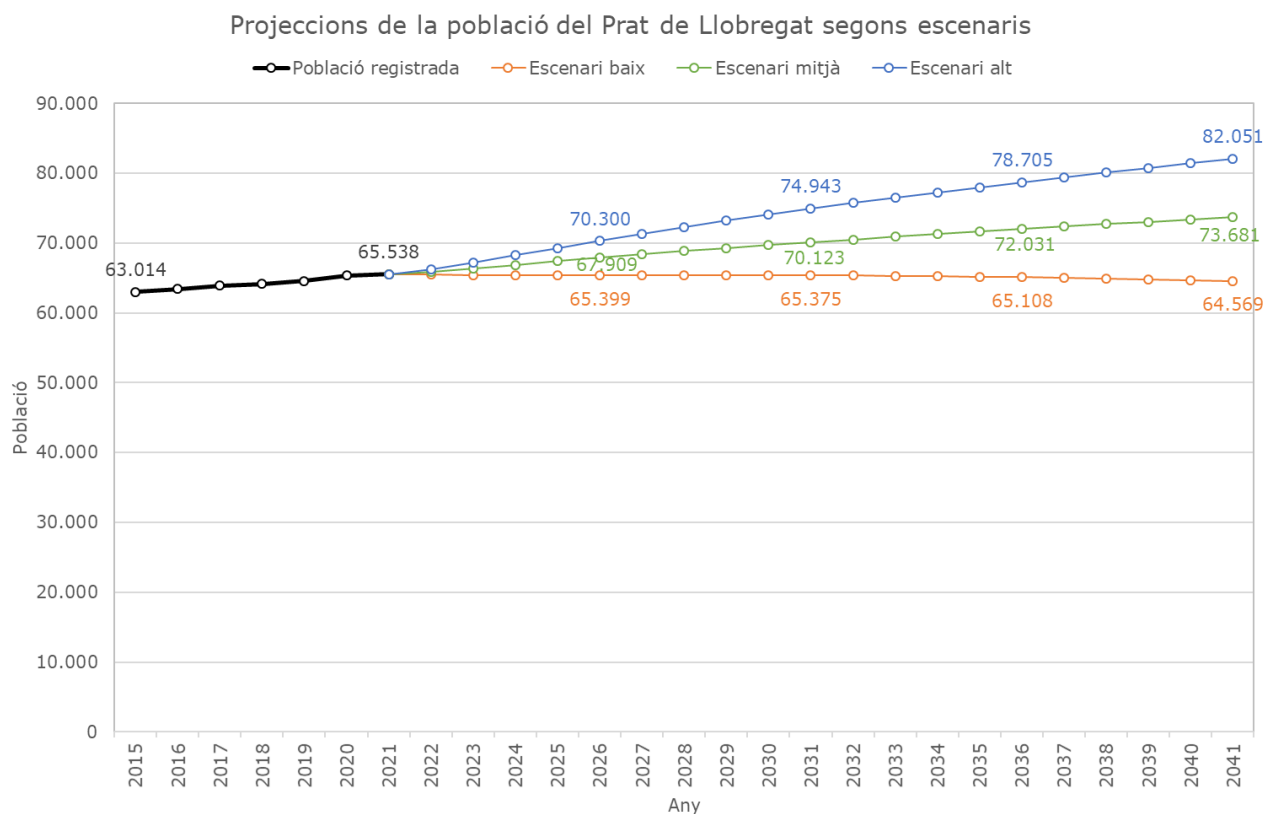
En resum, tal com expressen Spijker J. et al. (2022), els canvis en les estructures poblacionals i familiars estan alterant la provisió d'atenció a les persones grans dependents. En països del sud d'Europa com Espanya, aquesta atenció encara la proporciona en gran part la família, normalment cònjuges i filles adultes. No obstant això, per a les futures persones grans, es preveu que la persistent fertilitat per sota del reemplaçament i, paradoxalment, la prolongació de la vida de les parelles augmentarà la demanda de cures formals, ja que hi haurà més parelles amb tots dos membres incapacitats però sense fills que se'n facin càrrec.

Tot plegat apunta cap a un model de convivència cada cop més fragmentat i heterogeni, que interpel·la directament la planificació urbana, els serveis d'atenció social i les polítiques públiques municipals. En particular, l'increment de persones grans que viuen soles, moltes amb problemes de salut crònics, exigeix nous models de cures públiques estructurals. A més, la recerca qualitativa italiana de Melchiorre et al. (2022) indica que moltes persones grans prefereixen opcions residencials estructurades quan no hi ha xarxes familiars disponibles, posant en relleu el paper imprescindible dels serveis públics de dependència per garantir una atenció digna i segura.

3. Projeccions demogràfiques i perspectives de futur.

Les projeccions demogràfiques a escala municipal s'elaboren habitualment a partir de l'evolució recent de la població i dels principals fenòmens demogràfics (natalitat, mortalitat i migracions), plantejant diversos escenaris de futur. Tanmateix, cal tenir present que aquests exercicis no incorporen habitualment l'impacte potencial dels nous desenvolupaments urbanístics en fase de planificació o execució, com ara l'increment del parc d'habitatge en determinades àrees del municipi. En el Prat, això inclou tant la finalització de l'ARE Sud com el futur desenvolupament de l'ARE Nord, que pot afegir fins a vuit mil habitatges nous. Per tant, les projeccions poden subestimar el creixement poblacional futur si finalment es consoliden aquests nous sectors residencials.

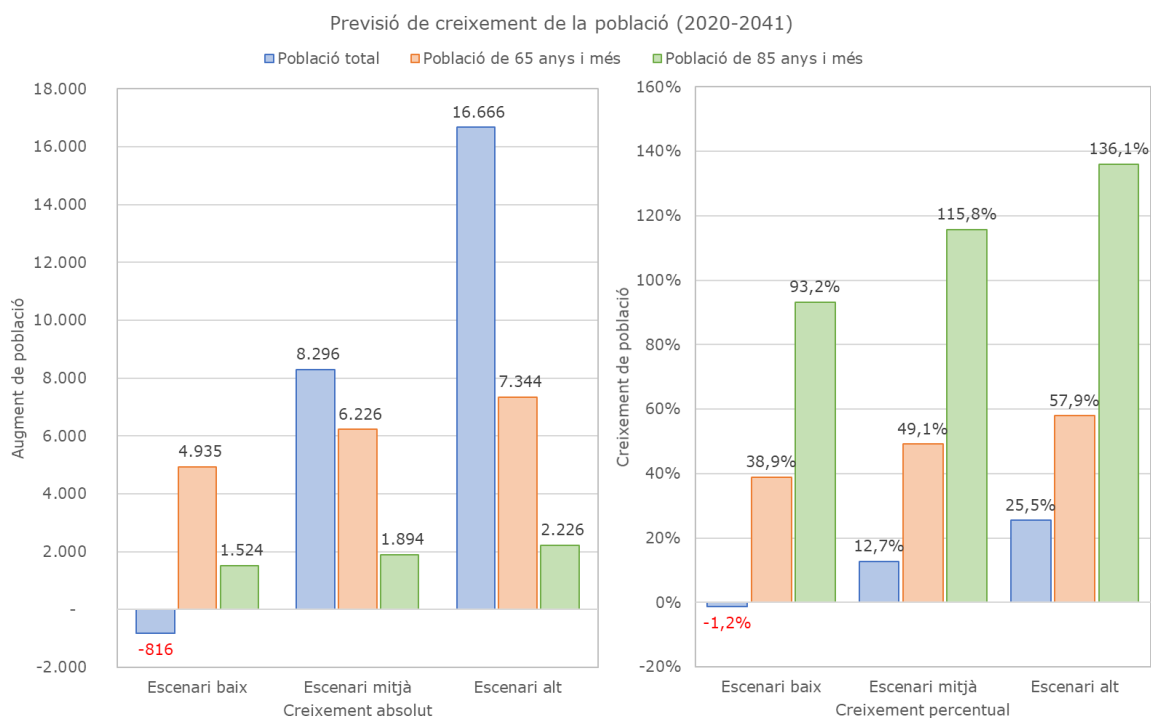
Les projeccions d'IDESCAT per al Prat de Llobregat mostren tres escenaris de possible evolució demogràfica fins a l'any 2041, elaborats en funció de diferents hipòtesis sobre fecunditat, esperança de vida i migració. L'escenari mitjà, que es considera el més probable segons les tendències recents, combina una fecunditat mitjana, una esperança de vida mitjana i una migració neta també de nivell mitjà. En aquest escenari, es preveu que la població passi de 65.630 habitants el 2020 a 71.772 el 2041, un increment de més de 6.000 persones en dues dècades. L'escenari alt es basa en hipòtesis de fecunditat, esperança de vida i migració elevades, i situaria la població per sobre dels 75.000 habitants. En canvi, l'escenari baix, amb totes tres variables en nivells baixos, projecta un estancament o creixement molt limitat.



Font: IDESCAT. Projeccions de població municipals (base padró 2021).

Aquest creixement global, però, es concentra especialment en els grups d'edat més avançada, que experimenten un augment molt superior al de la resta de la població. En l'escenari mitjà, es preveu que el nombre de persones de 65 anys i més passi de 12.673 el 2020 a 18.899 el 2041, amb un increment absolut de 6.226 persones (+49%). Aquesta franja serà la que més creixerà en valors absoluts, configurant un dels principals canvis estructurals del futur demogràfic del municipi. L'augment respon, en gran part, a l'envelliment progressiu de les generacions nascudes durant els anys 50 i 60 —en un període de fort creixement demogràfic a Catalunya—, així com a la millora sostinguda de l'esperança de vida. L'impacte directe d'aquest increment es traslladarà a la demanda de serveis sanitaris, socials i residencials específics per a la gent gran.

Encara es preveu un increment més accentuat de la població de 85 anys i més, que passarà de 1.636 persones el 2020 a 3.530 el 2041 en l'escenari mitjà, més que doblant-se en dues dècades. Aquest grup, que representa la franja amb majors necessitats de suport funcional i dependència, adquirirà un pes social i assistencial creixent. Aquest augment tindrà conseqüències directes en la planificació de recursos residencials i en l'adaptació dels serveis públics, especialment en l'atenció a la dependència i l'envelliment avançat. És també una franja on el sobrerepresentació femenina és molt acusada, com a resultat d'una esperança de vida més alta en dones i d'una major supervivència en edats molt avançades, amb implicacions de gènere clares en termes de vulnerabilitat social i solitud no desitjada (Permanyer & Spijker, 2019).



Font: IDESCAT. Projeccions de població municipals (base padró 2021).

L'increment de la població gran —i molt gran— planteja reptes importants al model de cures actual. El nombre absolut de persones amb possibles necessitats de suport socio sanitari creixerà substancialment, pressionant els recursos actualment disponibles. A diferència d'altres etapes del cicle vital, l'atenció a la dependència greu no pot ser ajornada ni resolta únicament per l'entorn familiar, especialment quan el nombre de llars unipersonals augmenta i les xarxes informals de suport es debiliten. A això cal sumar-hi el desgast de les cures no remunerades, assumides majoritàriament per dones, en un context de transformació dels models familiars. Com recorden Poveda i Llana (2024) "aquesta realitat farà més insostenible encara el sistema de cures informals actuals, basat fonamentalment en les persones familiars, i sobretot en les filles".

A la llum d'aquestes projeccions, és previsible que la demanda de places residencials públiques per a persones grans augmenti de forma molt significativa en els propers anys. Aquesta tendència fa necessària una revisió i ampliació de l'oferta pública, especialment per a persones en situació de dependència severa, amb pocs recursos o que viuen soles. A més, el creixement de la franja de 85 anys i més fa urgent pensar dispositius especialitzats en l'atenció a la gran dependència i en entorns residencials adaptats. Aquesta previsió no hauria de veure's condicionada exclusivament per l'anàlisi d'indicadors percentuals del pes de la gent gran sobre el total, ja que el nombre absolut de persones que requeriran atenció augmentarà considerablement, fins i tot en escenaris de creixement global de població. Les projeccions, per tant, constitueixen un fonament objectiu per anticipar les necessitats futures i planificar amb anticipació una resposta pública suficient i equitativa.

4. Recomanacions i conclusions.

4.a) Recomanacions.

A partir dels resultats i projeccions analitzades, es poden identificar algunes línies generals d'actuació que podrien ser tingudes en compte en la reflexió sobre les polítiques públiques locals davant l'envelliment de la població:

- **Considerar les projeccions demogràfiques en la planificació local**, especialment pel que fa al creixement en nombres absoluts de la població de 65 anys i més, i molt particularment del grup de 85 anys i més.
- **Valorar l'evolució de les estructures familiars i de convivència** —com ara l'increment de llars unipersonals en edats avançades— com un indicador rellevant a l'hora d'identificar necessitats futures de suport i serveis.
- **Tenir en compte la dimensió de gènere de l'envelliment**, atès que les dones constitueixen la majoria de la població gran i molt gran, sovint en situacions de més risc de solitud i dependència.
- **Explorar escenaris de futur en què l'oferta de serveis d'atenció a la dependència s'ajusti al creixement previst de la demanda**, especialment en el cas de la població amb limitacions greus d'autonomia.
- **Continuar monitorant les dinàmiques demogràfiques locals** amb fonts estadístiques actualitzades i eines de projecció, per tal de disposar d'evidències que permetin anticipar els reptes socials i territorials associats a l'envelliment.

4.b) Conclusions.

L'anàlisi de l'evolució demogràfica del Prat de Llobregat constata un procés d'envelliment consolidat, amb una estructura per edats cada cop més desequilibrada. Malgrat el creixement global moderat de la població en els darrers 25 anys, la proporció i el nombre absolut de persones grans —especialment de 85 anys i més— no ha parat de créixer. Aquest fenomen s'ha vist accentuat per la combinació de la baixa natalitat, l'allargament de l'esperança de vida i els canvis en els models familiars. A més, el municipi presenta una presència femenina clarament dominant en les edats més avançades, fet que reforça la dimensió de gènere dels processos d'envelliment.

Les dades evidencien l'increment del nombre de llars unipersonals i de persones grans que viuen soles, sovint amb problemes de salut i sense xarxa de suport propera, planteja un desafiament social de primer ordre. L'estructura familiar actual i les limitacions de les cures informals fan evident la necessitat de desplegar serveis públics específics, com ara l'atenció a l'entorn domiciliari, el suport comunitari i, molt especialment, recursos residencials per a persones dependents. Aquest envelliment no és només un repte social, sinó també territorial, ja que afecta la planificació urbana, els usos del sòl i la dotació d'equipaments públics.

Les projeccions demogràfiques mostren que el nombre de persones de 65 anys i més creixerà de forma sostinguda fins al 2041, i que el grup de 85 anys i més pràcticament es duplicarà. Aquest augment de la població envellida, en un context de debilitament dels suports familiars i d'una forta feminització de la dependència, fa previsible una pressió creixent sobre el sistema de cures i els recursos residencials. L'escenari que es dibuixa reclama una anticipació decidida per part dels poders públics, amb polítiques valentes i ambicioses.

5. Bibliografia.

5.a) Fonts de dades estadístiques

Consell Comarcal del Baix Llobregat. (Diversos anys). *Informe socioeconòmic anual*. [https://www.elbaixllobregat.cat/observatori/economia-i-treball?f\[0\]=field_tax_tipus_publicacio%3A1205](https://www.elbaixllobregat.cat/observatori/economia-i-treball?f[0]=field_tax_tipus_publicacio%3A1205)

Dossiers de població del Padró Municipal d'Habitants del Prat de Llobregat: <https://www.elprat.cat/administracio-govern-i-ciutat/la-ciutat/informacio-basica-del-municipi>

Institut d'Estadística de Catalunya, IDESCAT. <https://www.idescat.cat/>

Instituto Nacional de Estadística, INE. <https://ine.es/>

5.b) Referències bibliogràfiques.

Ajuntament del Prat de Llobregat – Història del Prat (web municipal). <https://www.elprat.cat/cultura/patrimoni-cultural/historia-del-prat>

Antón-Alonso, F.; Porcel, S.; Cruz, I.; Sánchez, A.; Coll, F.; Blanes, A. (2019). Canvi demogràfic, envelliment i metròpoli. <https://www.institutmetropoli.cat/estudi/canvi-demografic-envelliment-i-metropoli/>

Gaymu, J. (2008). Ageing and health in Europe: Results from the SHARE and EUROREVE surveys. INED Population Studies No. 443. Institut National d'Études Démographiques. <https://www.lavanguardia.com/mediterranean/20240724/9826189/elder-spain-live-residence-pension-home-help-service-assistance-longevity-dependent.html>

López, C (2024) Elderly Spaniards condemned to live in residences due to deficient home help service. *La Vanguardia*, 24/07/2024.

Melchiorre, Maria & D'Amen, Barbara & Quattrini, Sabrina & Lamura, Giovanni & Socci, Marco. (2022). Caring for Frail Older People Living Alone in Italy: Future Housing Solutions and Responsibilities of Family and Public Services: A Qualitative Study. *International Journal of Environmental Research and Public Health*. 19. 7413. 10.3390/ijerph19127413.

Módenes, J. A. (Dir.), Blanes, A., & Zueras, P. (2019). Envelliment i habitatge. La dimensió econòmica i socioassistencial de l'autonomia residencial de les persones grans: perspectives de futur a l'àmbit metropolità (Laboratoris Nova Creació 12/2019). Observatori Metropolità de l'Habitatge.

Permanyer, I., & Bramajo, O. (2022). L'augment de la longevitat a Europa: Afegint anys a la vida o vida als anys? *Perspectives Demogràfiques*, (28), 1–4. <https://doi.org/10.46710/ced.pd.cat.28>

Permanyer, I., & Spijker, J. (2018). *Longevity and lifespan variation by sex and educational attainment in Spain, 1960–2015*. *Demography*, 55(6), 2045–2070. <https://doi.org/10.1007/s13524-018-0718-z>

Poveda, C., Llana, C. (2024). Valoració econòmica de les cures a les persones grans dependents i impacte en la "generació sandvitx". *Suara Cooperativa i Cambra de Comerç de Barcelona*.

Rovira, C. (2019). Perspectives de l'envelliment demogràfic a Catalunya. Acte de celebració del vint-i-cinquè aniversari de la Xarxa d'Observatoris del Desenvolupament Econòmic Local (XODEL).

Spijker J, Devolder D, Zueras P. (2022) The impact of demographic change in the balance between formal and informal old-age care in Spain. Results from a mixed microsimulation-agent-based model. Ageing and Society. 2022; 42(3):588-613. <https://doi.org/10.1017/S0144686X20001026>

Zueras, P., & Rentería, E. (2021). L'esperança de vida lliure de malaltia no augmenta a Espanya. Perspectives Demogràfiques, 22, 1-4. <https://doi.org/10.46710/ced.pd.cat.22>

Nota final: La redacció d'aquest document s'ha realitzat amb el suport de ChatGPT d'OpenAI per a millorar l'estructura i la claredat de l'exposició, però totes les dades estadístiques i referències bibliogràfiques s'han consultat a les fonts originals i les taules i els gràfics són d'elaboració pròpia.