

Guia fàcil del reglament de participació ciutadana de l'Ajuntament del Prat de Llobregat



ÍNDIX



01. DISPOSICIONS GENERALS	4
02. INSTRUMENTS DE PARTICIPACIÓ CIUTADANA	6
Mecanismes generals de participació	
1. Consultes ciutadanes via referèndum	
2. Consultes ciutadanes no referendàries	
3. Dret de petició	
4. Audiències públiques	
5. Intervenció ciutadana en les sessions públiques del Ple	
6. Iniciatives ciutadanes	
Els consells municipals de participació	
Processos participatius	
Retorn dels instruments de participació	
03. FOMENT DE LA CULTURA PARTICIPATIVA	16
Foment del teixit associatiu i d'altres formes d'acció col·lectiva	
04. SISTEMA DE SEGUIMENT DEL REGLAMENT DE PARTICIPACIÓ CIUTADANA	18
05. GLOSSARI	20

01. DISPOSICIONS GENERALS



Què és participació ciutadana?

La participació és el dret de la ciutadania d'intervenir, de forma individual o col·lectiva, en la definició i l'aplicació de les polítiques públiques de l'Ajuntament a través de processos de consulta, deliberació, decisió, desenvolupament i avaluació sobre qualsevol assumpte de la seva competència, a través dels òrgans i mitjans de participació establerts en aquest reglament i en les lleis.

L'Ajuntament impulsa mecanismes i instruments tals com plataformes digitals que permetin la interrelació amb la ciutadania sense que això vagi en detriment dels espais presencials.

Principis de la Participació



02. INSTRUMENTS DE PARTICIPACIÓ CIUTADANA



Mecanismes Generals de Participació

1. Consultes ciutadanes via referèndum

Què són?

Són un instrument de participació directa que permet als veïns i les veïnes del Prat que tenen dret a sufragi actiu a poder expressar la seva opinió, mitjançant el vot lliure i secret, sobre alguna actuació o política pública.

Quines temàtiques queden excloses d'aquest mecanisme?

- Finances o pressupostos municipals
- Qüestions que no siguin de competència municipal

Qui pot impulsar-ho?

- L'Alcaldia o 1/3 dels regidors i les regidores
- Veïns i veïnes del Prat

Què han de fer els veïns i les veïnes del Prat per impulsar una consulta popular per via referèndum?

1.000 signatures d'habitants del Prat

+

10% dels habitants a partir dels 5.000
habitants

Exemple:

60.000	6.500
Habitants	Firmes



2. Consultes ciutadanes no referendàries

Què són?

Són un instrument de participació directa que permet als veïns i les veïnes del Prat, majors de 16 anys i inscrites al padró d'habitants, poder expressar la seva opinió mitjançant el vot lliure i secret sobre alguna actuació o política pública.

El resultat no té caràcter vinculant però obliga a l'Ajuntament a pronunciar-se sobre la qüestió plantejada en un límit de dos mesos.

Quines temàtiques queden excloses d'aquest mecanisme?

- Impostos i tributs
- Propostes que puguin limitar o restringir drets i llibertats fonamentals
- Qüestions que no siguin de competència municipal

Qui pot impulsar-ho?

- Ple municipal
- Alcaldia
- Veïns i veïnes majors de 16 anys empadronades al municipi

Què han de fer els veïns i les veïnes del Prat per impulsar una consulta popular no referendària?

Recollir 2.500 signatures

3. Dret de petició

Què és?

Dret que permet a qualsevol veí o veïna formular sol·licituds sobre qualsevol matèria que afecti a competències municipals i sigui d'interès general, individual o legítim.

L'Ajuntament queda obligat a respondre la petició en un termini màxim de tres mesos.

Quines temàtiques queden excloses d'aquest mecanisme?

Aquells assumptes pels quals ja existeixi un procediment específic per a fer una petició o sol·licitud.

Qui en pot fer ús?

Qualsevol persona física o jurídica, independentment de la seva nacionalitat.

Com es pot trametre una sol·licitud o petició a l'Ajuntament?

Per escrit, de manera presencial o telemàtica a través d'un formulari de sol·licitud general dirigit a la Oficina d'Informació i Atenció Ciutadana (pl. de la Vila, 1).



4. Audiències públiques

Què són?

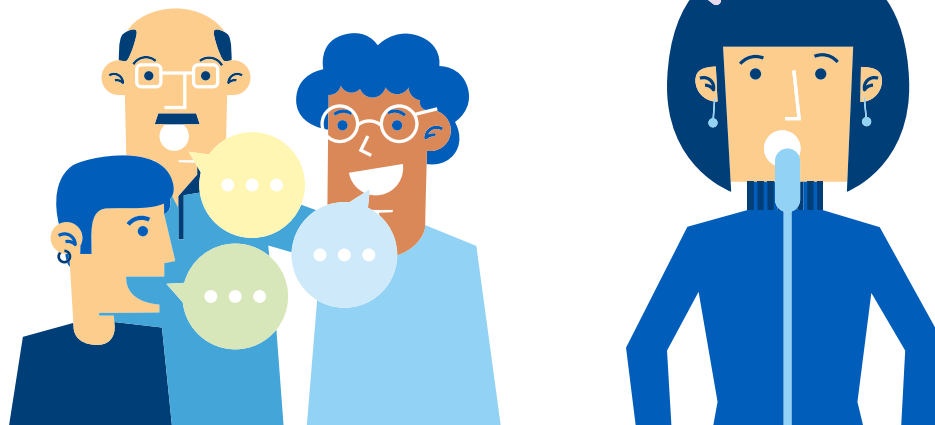
Sessions o reunions a les que poden assistir ciutadans i ciutadanes lliurement i que tenen per objectiu informar oralment sobre temes de matèria municipal i en el que ciutadania i entitats poden fer consultes o aportar verbalment suggeriments o propostes.

Qui pot impulsar-les?

- Els consell de participació
- L'Alcaldia
- 1/3 part dels regidors i regidores
- Veïns i veïnes de forma individual o col·lectiva

Què han de fer els veïns i les veïnes del Prat per a convocar una audiència pública?

Recollir 500 signatures



5. Intervenció ciutadana en les sessions públiques del Ple

Què és?

Les associacions, entitats o altres formes d'acció col·lectiva constituïdes per a la defensa dels interessos generals o sectorials de la ciutadania poden fer una exposició oral davant del Ple.

Què cal fer per a sol·licitar una intervenció ciutadana al Ple?

Una sol·licitud a Alcaldia per escrit i registrar-la a l'Oficina d'Informació i Atenció Ciutadana 5 dies hàbils abans de la data de celebració del ple.

6. Iniciatives ciutadanes

Què són?

Són un mitjà que té la ciutadania perquè l'Ajuntament dugui a terme una determinada actuació.

Quines accions es poden plantejar mitjançant la iniciativa ciutadana?

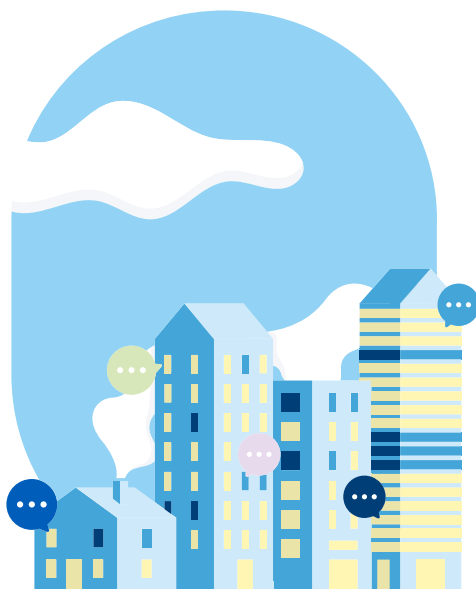
- Impulsar la creació de reglaments
- Proposar acords o actuacions municipals
- Convocar consultes populars no referendàries
- Sol·licitar la realització de processos de Participació Ciutadana
- Creació d'un Consell Municipal
- Realització d'una audiència pública

Quin procediment cal seguir per impulsar una iniciativa ciutadana?

1. Presentar formulari de sol·licitud general a la Oficina d'Informació i Atenció Ciutadana amb la documentació adjunta:
 - Explicació d'antecedents i objectius de la iniciativa
 - Fulls de signatures originals i identificades (nom i cognoms, domicili, data de naixement i DNI)
2. Comprovació per part de l'Ajuntament de que la sol·licitud compleix els

requisits així com la veracitat de les signatures.

3. **Si la sol·licitud no compleix** els requisits, s'atorguen 10 dies hàbils al o la sol·licitant per a corregir-ho.
4. **Si la sol·licitud compleix** els requisits la Secretaria i la Intervenció de l'Ajuntament han d'emetre un informe per tal de garantir la legalitat de la iniciativa en el termini màxim d'un mes.
5. L'Ajuntament es reserva el dret d'introduir modificacions en el contingut a raó de legalitat in oportunitat. L'entitat o persona sol·licitant pot retirar-la en funció de les modificacions proposades.
6. En el cas que la iniciativa sigui conforme a la legalitat i tiri endavant, es sotmet a debat i votació del Ple per tal d'aprovar-la o no.



Resum de mecanismes generals de participació

Quins mecanismes pot fer ús la ciutadania per a participar de les polítiques públiques del municipi?

Mecanisme de Participació Ciutadana	Qui?	Com?	Nombre mínim de signatures
Audiència pública	Veïns i veïnes majors de 16 anys empadronades al municipi.	Recollida de signatures	500
Creació d'un Consell Municipal	Veïns i veïnes majors de 16 anys empadronades al municipi.	Recollida de signatures	1.000
Consulta ciutadana via referèndum	Veïns i veïnes majors de 18 anys empadronades al municipi	Recollida de signatures	1.000 + el 10% a partir dels 5.000 habitants.
Consultes ciutadana no referendària	Veïns i veïnes majors de 16 anys empadronades al municipi.	Recollida de signatures	2.500
Dret de petició	Qualsevol persona física o jurídica, independentment de la seva nacionalitat.	Sol·licitud general a la OIAC	-
Intervenció ciutadana en les sessions públiques del Ple	Les associacions, entitats o altres formes d'acció col·lectiva.	Una sol·licitud a Alcaldia per escrit i registrar-la Oficina d'Informació i Atenció Ciutadana 5 dies hàbils abans de la data de celebració del ple.	-
Procés de participació a l'àmbit de ciutat	Veïns i veïnes majors de 16 anys empadronades al municipi.	Recollida de signatures	1.000
Propostes d'acord o d'actuació	Veïns i veïnes amb dret a sufragi actiu al municipi.	Recollida de signatures	5% de la població del Prat
Projecte reglamentari	Veïns i veïnes amb dret a sufragi actiu al municipi.	Audiència Recollida de signatures	5% de la població del Prat

Els Consells Municipals de Participació

Els consells són òrgans consultius que tenen com a objectiu facilitar la participació ciutadana contribuint a la deliberació i fent seguiment de l'acció de govern. Poden ser sectorials o territorials segons estiguin vinculats a un tema concret o a una part delimitada del municipi.

Quines són les funcions dels consells de participació?

Les funcions dels consells han de ser, com a mínim, les següents:

- Elaborar iniciatives i propostes ciutadanes que puguin elevar-se al Ple.
- Canalitzar iniciatives ciutadanes individuals i col·lectives, i promocionar l'ús dels instruments i procediments de participació dins del seu àmbit.
- Redactar informes, ja sigui a iniciativa pròpia o de l'Ajuntament, sobre matèries de competència municipal.
- Fer i formular propostes i suggeriments als organismes públics municipals, en relació amb el funcionament dels serveis municipals del barri o relacionats amb la temàtica del consell, i fer-ne seguiment, avaluació i propostes per millorar el seu funcionament.

- Participar en el disseny de processos participatius i de desenvolupament comunitari.

És un dret dels consells municipals, ser informats de les mocions prèviament a la presentació al Pla i elaborar documentació en relació, tret d'aquelles que s'aprovin per via d'urgència.

Qui forma part dels consells de participació?

Els consells municipals estan integrats, com a mínim, per:

1. Representants de les organitzacions socials, culturals, esportives, veïnals, professionals, econòmiques o altres col·lectius.
2. Representants polítics:
 - L'alcalde o alcaldessa, o el regidor o regidora en qui delegui. Serà en qui recaigui la Presidència.

- Un regidor o regidora de l'equip de govern. En qui recau la Vicepresidència. En cas que hi hagi acord entre les persones membres del consell, es pot establir una segona Vicepresidència ocupada de manera rotatòria per una de les entitats que l'integren.
 - Un regidor o regidora de l'oposició.
3. Un tècnic o tècnica municipal, en qui recau la Secretaria del consell i que serà qui s'encarregui de garantir-ne el funcionament, facilitar els debats i coordinar-se amb la resta d'espais de participació.
 4. Hi poden participar ciutadans i ciutadanes a títol individual o col·lectiu sempre que tinguin relació amb l'àmbit de treball del consell i que es faci una sol·licitud per escrit exposant les motivacions per formar-ne part. La seva incorporació s'ha d'aprovar per majoria simple del Consell.

La composició haurà de mantenir la proporció següent: com a mínim 2/3 de representants d'entitats, ciutadania i professionals i un màxim d'1/3 de representants polítics.

Com s'estructuren els consells de participació?

Els consells municipals poden tenir dos òrgans diferenciats:

1. El Ple del Consell, integrat per tots els seus membres, que es reuneix com a

mínim dues vegades l'any per debatre sobre l'estat del municipi i per definir el seu pla de treball anual.

2. Comissions de treball sobre aspectes concrets. Aquestes es creen en el Ple del Consell i tenen una durada temporal limitada segons l'encàrrec que hagin rebut.

Com s'organitzen els consells municipals?

Cadascun dels consells municipals de participació, més enllà del Reglament de Participació, haurà de tenir el seu propi reglament que ha d'incloure, com a mínim, els següents apartats:

1. Àmbit i objecte d'actuació.
2. Mecanismes de deliberació, presa de decisions i dinàmica de funcionament.
3. Drets i deures de les persones membres.
4. Tipologia de les persones i entitats que en poden formar part.
5. Mecanismes de modificació.
6. Forma de dissolució.

Qui aprova la creació d'un Consell Municipal?

Els consells de participació, ja siguin impulsats per iniciativa institucional o ciutadana es creen per acord al Ple municipal.

Processos Participatius

Un procés de participació promou la implicació de la ciutadania en la definició d'una política pública concreta. Té una durada delimitada en el temps i pot ser obert a tota la ciutadania o estar adreçat a un determinat col·lectiu o col·lectius de la població.

Estructura mínima dels processos participatius

Amb l'objectiu de garantir la qualitat metodològica del procés participatiu, cal especificar les diferents fases i l'abast del procés. Un procés participatiu ha de tenir, almenys, les fases següents:

Retorn dels Instruments de Participació

L'ajuntament ha de garantir la difusió i publicitat dels resultats dels processos, òrgans i mecanismes de participació

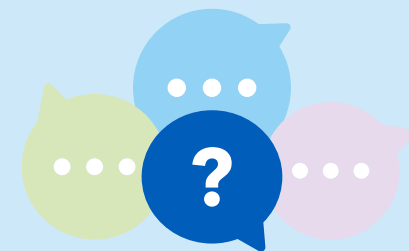
Encara que el resultat o propostes dels processos, òrgans i mecanismes de participació no siguin vinculants, els òrgans de decisió municipals pertinents, tenen la obligació d'informar públicament com a mínim de:

- Els criteris de decisió sobre les propostes, siguin acceptades o rebutjades.
- Els compromisos que s'assumeixen.

1. Fase d'informació: etapa de difusió al conjunt de la ciutadania de quina és la matèria sobre la qual es vol demanar la participació. En aquesta fase també caldrà explicar quins són els límits del procés.

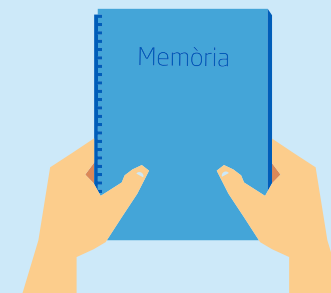


2. Fase de debat: etapa de promoció del diàleg i de contrast d'arguments en la qual es recullen les aportacions de les persones participants. S'usaran les metodologies més adients i diverses per arribar a tots els col·lectius afectats.



3. Fase de retorn: en la darrera etapa del procés es trasllada el resultat a les persones participants i a la resta de la ciutadania. El retorn és important per fer palesa a la ciutadania la utilitat d'haver participat en el procés.

L'avaluació dels resultats del procés ha de reflectir-se en una memòria final, que ha d'elaborar-se en el termini màxim de dos mesos a comptar des de la finalització del procés.



4. Fase de seguiment: amb l'objectiu de garantir el desenvolupament de les accions o propostes sorgides del procés.



03. FOMENT DE LA CULTURA PARTICIPATIVA



Foment del Teixit Associatiu i d'altres Formes d'Acció Col·lectiva

L'Ajuntament, a través de les seves àrees, ha de proporcionar a les entitats del municipi el suport per al desenvolupament autònom de les seves activitats mitjançant campanyes de sensibilització i oferir-los recursos de diferents tipus entre d'altres formes.

Les Entitats d'interès ciutadà que tinguin el seu àmbit d'actuació principal al Prat de Llobregat i que vulguin accedir a suport econòmic o ajuts municipal s'hauran d'inscriure al Registre Municipal d'Entitats

El registre té caràcter públic i pot ser consultat per qualsevol persona interessada.

Qui pot sol·licitar la inscripció al Registre d'Entitats?

Els i les representants de les entitats o associacions, sense ànim de lucre, inscrites prèviament al Registre General d'Associacions de la Generalitat de Catalunya, amb seu o delegació al terme municipal del Prat de Llobregat, que fomentin i defensin els interessos generals del veïnat de la ciutadania del Prat de Llobregat.

Quina documentació és necessària per sol·licitar la inscripció al Registre d'Entitats?

- Els estatuts de l'entitat.

- El NIF de l'entitat.
- El número d'inscripció en el Registre General d'Associacions o en altres registres públics quan així ho requereixi la legislació aplicable.
- El nom, NIF/passaport i telèfon de les persones que conformen la Junta directiva.
- La certificació del nombre de persones sòcies.
- El pressupost de l'any en curs.

Altres formes d'acció col·lectiva

L'Ajuntament ha de tenir en compte l'activitat dels col·lectius no constituïts jurídicament com a entitats.

Poden participar en els processos participatius impulsats per l'Ajuntament, així com formar part dels consells (sectorials i/o territorials) i de les comissions de treball dels consells del municipi.

04. SISTEMA DE SEGUIMENT DEL REGLAMENT DE PARTICIPACIÓ CIUTADANA



La Comissió de Seguiment del Reglament és l'òrgan responsable de vetllar per l'eficax desplegament de qualsevol dels mitjans de participació indicats al Reglament de Participació.

Quines persones formen part?

- 1 regidora de cada grup municipal
- 3 ciutadanes designades per l'Alcaldia
- 1 representant de cada consell sectorial o territorial designat pel mateix consell
- Personal tècnic de l'Ajuntament que actuarà com a suport de la comissió amb veu i sense vot



05. GLOSSARI



Aa

Transparència

Implica explicar les intencions, voluntats i actuacions de la intervenció del govern i l'Ajuntament aportant tota la informació necessària a la ciutadania. I fer-ho d'una manera clara i entenedora.

Govern Obert

Fa referència a la transparència en les dades i la rendició de comptes de l'administració vers la ciutadania, facilita l'accés a les dades i proporciona informació clara i senzilla amb relació a l'acció de govern.

Govern de proximitat

Entenent la proximitat en una doble vessant: proximitat física, que apropa els recursos i els serveis a la ciutadania; proximitat relacional, que facilita els canals per escoltar les necessitats de la ciutadania i donar-hi resposta.

Diàleg

Consisteix a establir un intercanvi d'idees entre els diferents agents implicats (polítics, tècnics, entitats i ciutadania) que comporta explicar, escoltar i rebre aportacions a la situació actual i/o als projectes plantejats.

Corresponsabilitat

La corresponsabilitat dels diferents agents comporta generar una complicitat entre l'administració i la ciutadania per tal de compartir la responsabilitat de vetllar pel desenvolupament del municipi, tenint clar que cadascú té diferents graus de responsabilitat i rols a desenvolupar.

Sufragi actiu

El dret a votar a les eleccions.

Participació directa

Entenem per participació directa quan els ciutadans i les ciutadanes, a títol individual o a través d'entitats, poden influir directament en diferents aspectes de la política municipal.

Òrgan consultiu

Es tracta d'aquells espais o estructures que tenen per objectiu traslladar motivacions i recomanacions per a que siguin tingudes en compte de forma no vinculant.

Guia elaborada pel Programa de Participació Ciutadana, de la Secció de Ciutadania, situada a les Cases d'en Puig.

Oferim assessorament i suport en el disseny, execució i seguiment de processos, òrgans i mecanismes de Participació Ciutadana.





participacio@elprat.cat
933790050 ext. 5600
Cases d'en Puig
Pl. Agricultura, 4
El Prat de Llobregat

www.elprat.cat/participacio