

DECLARACIÓ D'EMERGÈNCIA CLIMÀTICA DEL PRAT DE LLOBREGAT



Ajuntament del
Prat de Llobregat



ÍNDEX

El Prat, en primera línia davant l'emergència climàtica	3
Canvis de model	
• Canvi de model de mobilitat i infraestructures	12
• Canvi de model energètic	18
• Canvi de model econòmic	23
• Canvi de model de consum i residus	26
• Canvi de model d'alimentació	29
• Canvi de model cultural	32
Adaptacions	35
• Adaptem el model urbà. Consolidem els espais naturals protegits i el Parc Agrari	36
• Tenir cura de l'aigua	41
• Tenir cura de la salut, el benestar i la qualitat ambiental	42
Taula del canvi climàtic	49



**EL PRAT,
EN PRIMERA
LÍNIA DAVANT
L'EMERGÈNCIA
CLIMÀTICA**



EL PRAT, EN PRIMERA LÍNIA DAVANT L'EMERGÈNCIA CLIMÀTICA

+ Ciutats resilents, un repte del segle XXI

+ Ara més que mai, és clau l'impuls de ciutats que siguin més sostenibles i més resilents. En un món cada cop més urbanitzat, són els grans assentaments urbans on s'originen bona part dels problemes als quals ha de fer front la nostra civilització. I és també a les ciutats on podem trobar les solucions a aquests reptes globals.

Així ens ho ha mostrat la pandèmia global de la covid, que ha esclatat el 2020 (una pandèmia global que ens ha recordat, per cert, la importància de preservar un mur de contenció davant de l'expansió de nous i desconeguts virus com és la biodiversitat). Aquesta crisi sanitària, però també social i econòmica, ha posat de relleu la importància de la resiliència urbana.

Però no podem oblidar que, quan la ciència hagi descobert la vacuna que ens permeti vèncer el coronavirus, persistirà una amenaça encara més gran no ja només per la vida humana, sinó per a tota la de la planeta: la que suposa el canvi climàtic.

Davant d'aquests reptes, construir ciutats resilents, avui, implica protegir la nostra comunitat davant de la pandèmia de la covid sense deixar d'atendre i actuar davant de l'emergència climàtica.

Per això, la recuperació econòmica davant de la crisi social i econòmica que ha provocat la crisi sanitària ha de passar per l'impuls decidit i definitiu d'un Green New Deal, que obri nous sectors d'activitat i generi nova ocupació de qualitat tot impulsant una necessària transició ecològica.

El canvi climàtic ja és aquí...

No podem oblidar que el canvi climàtic ja és aquí. Ja afecta les nostres vides. I ens afectarà molt més. Si es compleixen els acords de París i es redueixen els gasos amb efecte d'hivernacle (GEH), el planeta canviarà. Si no es fa res, la vida al planeta patirà greus alteracions.

La temperatura ja ha començat a augmentar. I ho continuarà fent. El darrer informe United in Science acredita que ja s'ha incrementat en 1,1 graus respecte dels nivells preindustrials i, si no hi fem res, a finals de segle haurà crescut entre 3,3 i 4 graus respecte del període 1971-2000. Llavors, s'espera que hi hagi 16 vegades més d'onades de calor. Si actuem, podem reduir aquest increment a la meitat.

Plourà menys, i alhora ho farà de forma més devastadora. La caiguda de les precipitacions pot oscil·lar entre el 3,7% i el 30% per a l'any 2030 en funció dels escenaris. Això, sumat a un augment de la temperatura, pot causar una reducció de les aportacions hídriques entre el 22% i el 40% a l'estiu. I al mateix temps, s'espera que els esdeveniments de pluja extrema, que ara succeeixen cada 50 anys, passin cada 35. També es preveu que els períodes de pluges intenses es puguin arribar a doblar. D'aquí al 2100, el nivell del mar podria pujar entre 0,53 i 1,8 metres.

+

El Prat, en primera línia

+

El canvi climàtic passa ara. I passa aquí. A la nostra ciutat, el Prat de Llobregat. Els temporals recents ens ho evidencien de forma plàstica i dramàtica.

Som al sud d'Europa, a la Mediterrània, una de les zones calentes del canvi climàtic segons el darrer informe del Grup Intergovernamental d'Experts sobre el Canvi Climàtic (IPCC) de les Nacions Unides. A Catalunya la temperatura mitjana anual ha augmentat gairebé 1,2 °C en els últims 65 anys.

Al Prat, uns quants exemples serveixen per il·lustrar com el canvi climàtic pot afectar les nostres vides. La reducció de les precipitacions, per exemple, pot afectar el nostre aqüífer profund, que tindrà menys aportacions i pitjor qualitat, i això podria afectar l'abastament d'aigua potable. L'increment de les temperatures, al seu torn, incrementarà la demanda hídrica general del municipi. I també tindrà afectacions sobre la salut i causarà un increment de les espècies exòtiques i invasores. Així mateix, en una ciutat litoral i deltaica com la nostra cal recordar que l'ascens del nivell del mar previst implicarà una regressió de la línia de la costa.

Les dades no deixen lloc als dubtes: és hora d'actuar. I per actuar, cal començar analitzant les causes del canvi climàtic. Perquè si el Prat està en primera línia dels efectes de l'emergència climàtica, també ho està a l'hora d'analitzar-ne les causes i actuar amb respostes adequades.

+ ... comença a la ciutat... +

Les ciutats són grans consumidores de recursos i d'energia. En un món cada cop més urbanitzat, les metròpolis són responsables del 70% de les emissions de gasos amb efecte d'hivernacle (GEH). El confinament i la parada econòmica obligada a causa de la covid en moltes grans metròpolis mundials ha suposat, de forma colateral i a través de la caiguda puntual i dràstica dels índexos de contaminació, un exemple pràctic de primer ordre de fins a quin punt l'activitat d'aquestes metròpolis és la principal font de contaminació del planeta.

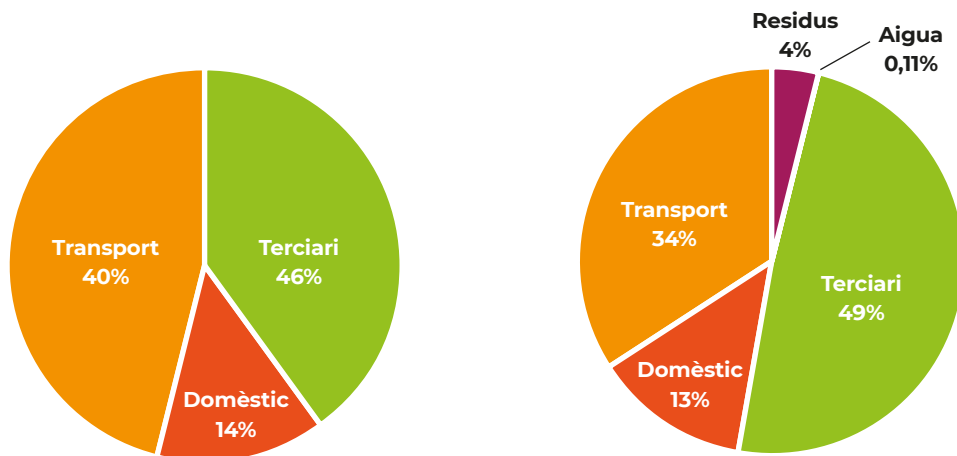
El Prat de Llobregat, en aquest context, és una ciutat singular.

Amb 65.547 habitants, un 51% de la seva superfície (32 km²) està ocupada per grans infraestructures, com bona part del Port i de la Zona d'Activitats Logístiques, gestionada per l'Autoritat Portuària de Barcelona; i pràcticament la totalitat de l'Aeroport, gestionat per Aena.

Per tot plegat, una anàlisi acurada de quin és el consum energètic i de les emissions que genera el Prat s'ha de fer en dos passos. En primer lloc, cal analitzar el consum i les emissions de la ciutat, incloses les seves aproximadament 300 ha d'habitatges plurifamiliars, i 16 zones d'activitat econòmica amb vuit polígons industrials i dos parcs de negocis. En segon lloc, s'ha de parlar de l'Aeroport i del Port.

Sense comptar aquestes dues infraestructures, el Prat de Llobregat va consumir 923.921 MWh d'energia, l'equivalent a 14.560 kWh de mitjana per habitant, l'any 2016. Llavors, les emissions de GEH de la ciutat van ser de 285.869 tones de CO₂ equivalent l'any 2016, el que representa 4,5 tones de CO₂ equivalent per habitant. Aquestes emissions s'han mantingut en valors similars en els últims 10 anys. Per reduir-los, cal actuar des de tots els sectors, però especialment des del sector serveis, que encara és molt dependent de l'electricitat (que és responsable del 46% del consum d'una energia que cada cop prové més de fonts renovables i del 49% de les emissions de GEH) i des del sector del transport (que representa el 40% del consum d'energia i el 34% de les emissions de GEH), que està molt poc descarbonitzat. Cal incidir també en el sector domèstic, que consumeix el 14% d'energia i és responsable del 13% de les emissions de GEH de la ciutat.

La major part de l'energia consumida és exògena i d'origen fòssil o nuclear, tot i que l'increment de presència de renovables en el mix elèctric pot fer que cada cop més l'energia elèctrica consumida sigui d'origen renovable.



Distribució del consum d'energia, dades 2016

Distribució d'emissions de CO2, dades 2016

+
**El Port i l'Aeroport,
grans emissors**
+

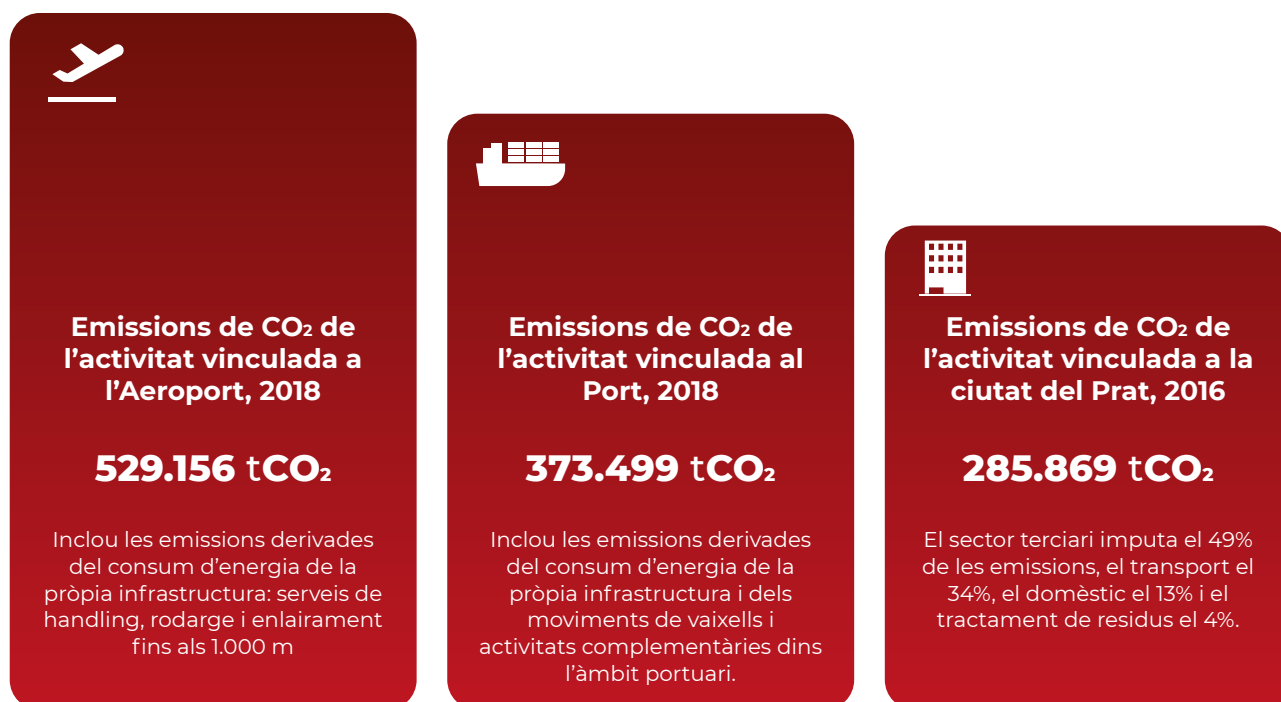
La diagnosi, com dèiem, no seria completa sense afegir-hi les dues grans infraestructures de país que allotja la nostra ciutat, i que incideixen en l'economia, i també en el clima de l'àrea metropolitana i de la ciutat.

El Port o l'Aeroport sols generen més emissions que tota l'activitat de la ciutat del Prat. Per tant, afecten poderosament el compromís en la lluita contra el canvi climàtic del municipi. No podem condicionar tota l'activitat d'aquestes infraestructures, però a la vegada no podem estar d'esquena a la seva realitat.

L'anàlisi de l'Emergència Climàtica de la ciutat del Prat de Llobregat ha de completar-se amb una mirada sobre aquestes dues grans infraestructures i el pla de mesures per fer-hi front ha de preveure una acció concertada amb les administracions i organismes responsables de gestionar-les. La crisi econòmica generada per la covid suposa, de nou, una oportunitat en aquest sentit per idear i impulsar una recuperació que no passi per reproduir els models caducs i incrementalistes del passat, sinó que projecti formes de desenvolupa-

ment d'aquestes infraestructures basades en les lliçons apreses. Assumir el repte de la resiliència, també davant del canvi climàtic, passa per constatar que, si no actuem de forma decidida per reduir la contaminació, en el futur no parlarem de com ha de créixer l'aeroport, sinó de si podrem disposar o no d'aquesta infraestructura a nivell del mar.

Els càlculs varien enormement segons la metodologia aplicada. Si considerem els criteris de l'Agència Europea de Medi Ambient i comptabilitzem els litres de combustible subministrats al Port i l'Aeroport, les emissions d'ambdues infraestructures serien de 5,9 milions de tones de CO₂. Si, en canvi, ens cenyim estrictament a les xifres d'operacions de totes dues infraestructures aquestes són les dades:



Font: AENA, Port de Barcelona i Ajuntament del Prat

... i la resposta, també

Per fer front a l'Emergència Climàtica, no partim de zero.

L'Ajuntament del Prat de Llobregat es va adherir al Pacte d'alcaldes per a l'energia sostenible el 17 de desembre de 2008 i va redactar el Pla d'acció per a l'energia sostenible (PAES) que es va aprovar formalment el 14 de juliol del 2010. El PAES definia un objectiu de reducció de les emissions de GEH del 23% (66.304 tones de CO₂ equivalent) l'any 2020 a assolir mitjançant la implementació d'un pla de 32 accions.

L'any 2016 es va aprovar el Pla local d'adaptació al canvi climàtic (PLACC) que estableix un paquet de 34 accions definides a partir de l'estudi de vulnerabilitat del municipi.

Al maig del 2019 ambdós documents, el PAES i el PLACC, van confluïr en l'aprovació del Pla d'Acció per a l'Energia Sostenible i el Clima del Prat de Llobregat (PAESC). Aquest Pla s'emmarca en el Covenant of Majors for Climate and Energy i adquireix els compromisos de reduir les emissions de GEH un 40% per a l'any 2030, implantar una estratègia d'adaptació al canvi climàtic i treballar per un subministrament energètic segur, disponible, equitatiu i sostenible.

Així doncs, venim de lluny. Hem fet molta feina. Però n'hem de fer encara més.

L'ONU ha advertit que s'han de multiplicar per cinc els esforços globals previstos si es vol que l'increment de la temperatura es quedi per sota d'1,5 graus respecte als nivells preindustrials. I per tres si s'aspira a aconseguir que aquest increment estigui per sota dels 2 graus. Estem en els darrers anys en què encara es pot evitar el desastre. Tenim 10 anys per reduir les emissions de gasos amb efecte d'hivernacle un 45%. Així, podríem aconseguir la neutralitat en carboni el 2050, i evitar el major canvi climàtic que ha viscut la humanitat. Cal augmentar l'ambició i establir els mecanismes i instruments necessaris per aconseguir-ho. Ser neutres en carboni abans del 2050 és la fita, però si volem evitar els efectes més negatius del canvi climàtic cal accelerar l'acció d'aquí al 2030.

+

Venim de lluny i anem més lluny

+

Per això, amb aquest horitzó, declarem l'Emergència Climàtica. No ens rendim al catastrofisme. Apostem per una crida a l'acció i a la proposta. I ho fem des de les ciutats.

El debat, l'acció i les polítiques són clarament urbanes. Les ciutats, que com dèiem són grans consumidores de recursos i d'energia, també tenen bona part de la solució a les seves mans i una forta voluntat de canvi. De canvi en la mobilitat i les infraestructures, en el model urbà i energètic, en l'economia, en el consum i la gestió dels residus, en el model d'alimentació i en el model cultural.

Apostem per una crida a l'acció i a la proposta. I ho fem des del Prat. Una crida des del coneixement. Fent una valoració del Pla d'Acció per a l'Energia Sostenible i el Clima del Prat de Llobregat aprovat el 2019 de forma bianual, amb valoració i actualització de les mesures, tal i com es preveu.

Començàvem constatant que la nostra ciutat està en primera línia dels efectes que pot tenir l'Emergència Climàtica. Però també està en primera línia de les respostes que hi podem donar. La necessària transició ecològica que hem de desplegar suposa una necessitat ambiental, però també una oportunitat en l'àmbit ciutadà i econòmic.

Ara més que mai, no podem deixar d'aprofitar aquesta oportunitat social i econòmica que pot suposar la transició ecològica. Així ho recull l'estratègia de reconstrucció de la ciutat del Prat davant de la crisi de la covid que han acordat el govern municipal, les forces polítiques locals, i els agents socials i econòmics més representatius de la ciutat en el marc de la Taula de la reconstrucció. En aquesta estratègia, aquests actors reconeixen la lluita contra el canvi climàtic com un camp d'oportunitats que cal aprofitar.

L'impuls de les energies renovables en l'actual marc normatiu pot conduir a la creació de comunitats locals o ciutadanes d'energia: un instrument per articular la ciutadania al voltant de la transformació energètica, sota el lideratge de l'administració local i de la mà de la implicació ciutadana. L'agenda de transició energètica pot suposar, doncs, una agenda de transformació urbana cap a una ciutat menys dependent dels grans oligopolis energètics i més activa i empoderada.

Això, a més, suposa una oportunitat econòmica. Perquè fer front a l'Emergència Climàtica exigeix innovar, i desplegar noves activitats en matèries com les energies renovables o noves formes de mobilitat. S'obren nous nínxols d'ocupació que requeriran nous tipus de formació. Impulsar la transició ecològica és una qüestió de racionalitat ambiental i també d'eficiència econòmica. I això pot ajudar a impulsar el teixit productiu local.

També les grans infraestructures han d'entendre aquesta necessària transició ecològica com una oportunitat per ser més eficients i innovadores. En aquest sentit, estenem la mà als organismes que les gestionen per repensar la seva relació amb el territori i fer-la més sostenible. Per abandonar models basats en una assumpció irreal de la infinitud dels recursos i per donar pas a noves formes de desenvolupament equilibrat.

Finalment, fer front a l'Emergència Climàtica implica, també, repensar la ciutat com el que realment és: un espai urbanitzat que necessita establir una relació sostenible amb el seu entorn natural i agrícola per sobreviure.

El Prat acull àrees de gran valor natural que formen part de diferents figures de protecció. I també, altres elements naturals de la franja litoral rellevants en termes de funcionalitat ecològica. Així mateix, una part del municipi està inclosa al Parc Agrari del Baix Llobregat, reduïda d'una de les zones agrícoles més antigues i fèrtils del país. Una zona agrícola de renovada importància en un context en què l'agricultura de proximitat esdevé estratègica davant d'un més que previsible augment del preu del carburant i, per tant, del transport. En aquest context, tant els Espais Naturals com el Parc Agrari són infraestructures metropolitanes i de país que mereixen un nou impuls.

L'Emergència Climàtica és una evidència. Ara i aquí. I ara i aquí, podem fer-hi front. Actuar de forma urgent i contundent és el que reclama un important moviment social a tot el món. És una oportunitat per fer els canvis necessaris en les nostres maneres de viure. Al Prat, estem a punt. Ara més que mai. Cal la implicació de tothom per fer front al canvi. Cal unir forces amb tots els actors implicats. Aquesta declaració és una invitació a fer-ho.

CANVIS DE MODEL



CANVI DE MODEL DE MOBILITAT I INFRAESTRUCTURES

La mobilitat és responsable d'un 34% de les emissions de gasos amb efecte d'hivernacle de la ciutat, i del 40% del consum (sense comptar-hi el Port i l'Aeroport).

L'actual model de mobilitat té encara una forta dependència dels combustibles fòssils, especialment relacionada amb l'ús del vehicle privat motoritzat.

La mobilitat en el nucli urbà està ben resolta, en ser una ciutat compacta on anar a peu forma part de la quotidianitat. Per contra, el gran repte està en la millora de la mobilitat als centres de treball i als municipis de l'entorn.

+

Reptes més rellevants

+

- Desplegar un model de mobilitat compartida a la ciutat del Prat, especialment aquella que ens connecta amb els polígons i els principals centres de treball del Prat. Aquest és un repte per als pratencs i les pratencques, però especialment per als milers de treballadores i treballadors que es desplacen cada dia a treballar al municipi del Prat, i s'ha de portar a terme amb el municipis veïns, l'AMB, la Generalitat i l'Estat.
- Reduir les emissions de GEH del transport motoritzat i disminuir les emissions de NOX, i PM's, principals contaminants locals, que afecten directament la salut de la població del Prat de Llobregat.
- Racionalitzar l'ús del vehicle privat motoritzat a la ciutat fins a assolir els objectius ambientals establerts.
- Assolir la implicació, en termes de compromisos, acords i inversions, de les administracions públiques competents en matèria d'infraestructures de transport, amb l'objectiu de millorar la periodicitat de les parades de trens de rodalies, regionals i de llarga distància a l'estació del Prat.
- Portar a terme les infraestructures pendents amb relació a la millora de la connectivitat viària i, especialment, ferroviària amb el Port.

Les mesures que es preveuen es comprometen amb els ODS (objectius de desenvolupament sostenible) de les Nacions Unides 3, 7, 8, 11, 12, 13, 15 i 17.

Actuacions clau i actors	Compromisos Ajuntament del Prat	Què demanem a tercers
Mobilitat		
Actualitzar el Pla de Mobilitat del Prat abans d'acabar el 2021.	Aj. Prat	
Presentar el Pla de Mobilitat de l'Ajuntament del Prat abans d'acabar el 2021.	Aj. Prat	
Presentar una estratègia de mobilitat amb les empreses de més de 500 treballadors del Prat i donar suport a aquelles empreses que estiguin interessades en realitzar els Plans de Mobilitat d'Empresa.	Aj. Prat	
Estendre un model de finançament de la mobilitat a l'empresa que permeti que les empreses presentin plans de mobilitat que estiguin finançats per la transferència de treballadors del vehicle privat i carbonitzat al transport a peu, en bicicleta, en transport públic i compartit, d'acord amb el projecte presentat i guanyat al Moves Singulares	Aj. Prat	Estat, Generalitat, AMB
Definir una nova estratègia per al Prat, la Zona Franca i l'Hospitalet, en el marc de la Taula de Mobilitat del Delta, que permeti una estratègia concertada d'intercanvi modal, serveis de transport compartit, i estratègies compartides de mobilitat.	Aj. Prat	Aj l'Hospitalet, Aj Barcelona, AMB, Generalitat
Plantejar un pla de substitució dels vehicles de l'Ajuntament, per vehicles elèctrics, que, quan sigui possible, siguin utilitzats com a vehicles compartits, i que sempre seran recarregats amb electricitat d'origen renovable.	Aj. Prat	

<p>Ampliar l'àmbit urbà de Zona 30 per millorar l'equilibri entre vianants, bicicletes i vehicles, plantejant i estudiant projectes de peatonalització de diferents zones de la ciutat que facilitin la mobilitat, la dinamització del comerç i la reducció de la contaminació</p>	<p>PAM 4.3</p>	
<p>Incentivar un major desplaçament de la ciutadania a peu i en bicicleta, potenciant els camins escolars i les zones peatonals mitjançant aparcaments públics de bicicletes a prop de grans espais d'oci o mobilitat rellevants, així com als espais de nova construcció.</p>	<p>Aj Prat</p>	
<p>Incorporar el model de ciutat activa en totes les actuacions urbanístiques, mantenint i millorant les infraestructures per afavorir l'ús de la bicicleta i destinant més superfície en l'espai públic per als vianants.</p>	<p>PAM 4.3</p>	
<p>Consolidar la infraestructura ciclista i millorar la qualitat, la connectivitat i la seguretat de la xarxa existent, tot prioritant els eixos estructuradors.</p>	<p>Aj Prat</p>	
<p>Fer campanyes de promoció i estímul de l'ús de la bicicleta, millorar la senyalització urbana i estudiar la introducció d'un sistema públic d'ús de bicicletes i valorar la implementació d'un servei de bicicleta compartida que sigui compatible amb altres sistemes de ciutats de l'entorn</p>	<p>Aj Prat</p>	
<p>Articular una estratègia que incorpori també els vehicles de mobilitat personal, fent que el seu ús sigui compatible amb vianants i bicicletes.</p>	<p>Aj Prat</p>	
<p>Incrementar les places de Bicibox i altres opcions d'aparcament segur per a bicicletes.</p>	<p>PAM 4.3</p>	<p>AMB</p>

Millorar la fiabilitat, la competitivitat i la capacitat de la xarxa de busos de la ciutat, tot incrementant la freqüència i reduint el temps de recorregut de les línies.	Aj. Prat	AMB
Posar en marxa la intermodalitat de l'estació del Prat, garantint que hi tinguin parada el màxim nombre de trens regionals i de llarga distància.		Generalitat i Govern de l'Estat
Establir un servei de bus a la platja els caps de setmana de tot l'any.		AMB, Generalitat
Analitzar les diverses opcions per millorar la connexió amb l'Hospital de Bellvitge.	PAM 4.3	AMB, Generalitat
Millorar el transport públic a les diferents zones d'activitat econòmica, amb implicació dels polígons i les seves empreses.	PAM 4.3	AMB, Generalitat i Govern de l'Estat
Desenvolupar les inversions en Rodalies i Regionals per millorar el transport públic ferroviari regional, prioritant les actuacions que suposin una reducció d'emissions GEH més destacada.		Generalitat de Catalunya i Govern de l'Estat
Estendre l'estratègia d'aparcaments i d'estacionament regulat a tota la ciutat. Revisar els criteris aplicats a tots els àmbits de la ciutat, a tots els vehicles motoritzats, incloses les motos i el transport de mercaderies, i acordar amb els ajuntaments metropolitans i l'AMB l'aplicació de polítiques coherents.	Aj. Prat	AMB
Seguir apostant pel model d'aparcament públic subterrani i per compatibilitzar les necessitats dels residents amb la demanda de rotació, estudiant els mecanismes d'incentius apropiats a favor del vehicle compartit i en segon nivell de vehicle no estacionat al carrer.	PAM 4.3	

Impulsar espais dedicats a la distribució de mercaderies per incrementar l'eficiència i reduir el seu impacte en les emissions de GEH.	Aj. Prat	AMB, Generalitat
Introduir mesures de fiscalitat verda per tal de gravar l'ús del vehicle contaminant tant en mobilitat privada com en la distribució de mercaderies (taxa d'última milla), i destinar els recursos obtinguts a la mobilitat sostenible.	Aj. Prat	ATM, AMB, Generalitat, Govern de l'Estat
Desenvolupar estratègies de transició justa pel sector del transport de mercaderies, amb programes d'acompanyament dels sectors més vulnerables i de laboralització de les seves relacions de treball.	Aj. Prat	AMB, Generalitat, Govern de l'Estat
Instal·lar punts de recàrrega elèctrica en aparcaments públics i fotolineres amb energia solar, electrificant amb punts de recàrrega lenta els parcaments municipals fins a assolir una quota mínima d'escomesa de la xarxa del 15%.	PAM 4.3	
Es farà seguiment i s'acompanyarà a les benzineres ubicades al municipi per a que puguin tenir punts de recàrrega elèctrica ràpida, garantint que es faci en aquelles benzineres que tenen vendes superiors als 5 milions de litres de gasoli i benzina i promovent que es faci en totes les benzineres.	Aj. Prat	
Acompanyar a les comunitats de propietaris en la demanda d'ajuts per instal·lar punts de recàrrega elèctrica als parquings privats.	PAM 4.3	Generalitat, Govern de l'Estat

Reduir l'impacte del Port i l'Aeroport als efectes del canvi climàtic

Estudiar l'eliminació dels vols curts que tinguin alternativa en tren i que estiguin a distàncies menors als 1.500 km tot potenciant la xarxa ferroviària d'alta velocitat i de llarga distància i la creació de trens nocturns.		Aeroport del Prat
--	--	-------------------

<p>No fer en avió els desplaçaments de menys de 1.000 km dels treballadors i treballadores de l'Ajuntament, així com dels regidors i regidores en l'exercici de les seves funcions, quan hi hagi una alternativa ferroviària.</p>	<p>Aj. Prat</p>
<p>Electrificar la circulació interna i substituir les unitats de potència auxiliars dels avions (APU) per sistemes d'alimentació elèctrica.</p>	<p>Aeroport del Prat</p>
<p>Potenciar la utilització dels modes ferroviaris a l'aeroport. Impulsar una flota d'autobusos i taxis elèctrics per donar el servei des de l'aeroport i del moll de creuers.</p>	<p>Aeroport del Prat, Port de Barcelona</p>
<p>Impulsar l'electrificació de les flotes captives del Port de Barcelona.</p>	<p>Port de Barcelona</p>
<p>Incrementar les taxes per als vaixells més contaminants.</p>	<p>Port de Barcelona</p>
<p>Accelerar la construcció dels accessos ferroviaris al Port per duplicar el transport de mercaderies en tren.</p>	<p>Estat, Port de Barcelona</p>
<p>Endegar un procés d'electrificació del Port de Barcelona (tant de vaixells com d'empreses i activitat pròpia) acompanyat de la contractació d'energia 100 % renovable.</p>	<p>Port de Barcelona i Operadors</p>
<p>Implantar sistemes de generació d'energia renovable local, instal·lant 19 MWp el 2025 i 40 MWp el 2030.</p>	<p>Port de Barcelona</p>
<p>Implantar sistemes de generació d'energia renovable a les cobertes dels edificis de l'Aeroport i instal·lar pèrgoles amb sistemes de generació fotovoltaica als aparcaments, que sumin un total de 13 MWp el 2025 i 40 MWp el 2030.</p>	<p>Aeroport del Prat</p>
<p>Eliminar les exempcions per al carburant d'aviació i de navegació.</p>	<p>Govern de l'Estat</p>

CANVI DE MODEL D'ENERGIA

El model de consum i generació d'energia que tenim actualment, basat principalment en combustibles fòssils, és un dels principals causants del canvi climàtic. Revertir aquest model de consum i transitar cap a un ús racional de l'energia, basat en l'estalvi, l'eficiència energètica i la generació renovable i local, en què es prioritzi l'autoconsum i l'autogeneració, és bàsic per assolir els objectius i compromisos de la ciutat davant l'Emergència Climàtica.

Cal fer una aposta decidida per la generació renovable a la ciutat, aprofitant qualsevol oportunitat per generar energia a partir de l'aprofitament dels recursos existents, tant renovables com residuals, alhora que cal millorar les condicions dels edificis i infraestructures, i l'ús que es fa de l'energia, amb més consciència de l'impacte ambiental dels nostres hàbits de consum.

Volem una ciutat on l'autogeneració i l'autoconsum estiguin generalitzats, amb un model energètic just, democràtic i renovable, que ens permeti ser totalment renovables i neutres en carboni el 2050.

Per fer-ho, posarem en marxa l'Oficina d'Energia, una oficina pensada per acompanyar la ciutadania en la transició energètica, per assessorar famílies vulnerables, ciutadania en general, comerços i sectors econòmics, i on empreses de serveis energètics puguin interactuar amb el conjunt de la ciutat.

A més, volem que l'energia sigui un dels vectors per articular la ciutat. Així, una de les palanques més rellevants és la creació de Comunitats Ciutadanes d'Energia, que tenen l'aval de les directives europees. Aquestes Comunitats han d'estar formades per la ciutadania i altres actors locals (empreses, administracions, etc.) i el seu objectiu ha de ser no tant el benefici econòmic com la provisió de serveis energètics i els beneficis socials i ambientals per a la comunitat.

+

Reptes més rellevants

+

- Assegurar els nivells de qualitat de vida i confort en els edificis sense incrementar la demanda i el consum d'energia, impulsant la millora i rehabilitació del parc d'edificis (públics i privats) amb criteris d'eficiència energètica i assegurant que els de nova construcció tinguin un consum quasi nul, perquè es genera en el mateix edifici l'energia que necessiten a partir de recursos renovables locals (solar, geotèrmia, etc.) fins on sigui possible.
- Normalitzar la presència d'instal·lacions de generació d'energia a la ciutat i incrementar la demanda d'instal·lacions d'autoconsum solar en els edificis, facilitant la inversió i la implantació de noves instal·lacions, tant en l'àmbit públic com en el privat.
- Fer realitat l'autoconsum compartit a través del desenvolupament de les Comunitats Locals d'Energia, Comunitats Ciutadanes d'Energia i Comunitats d'Energies Renovables, d'acord amb les directives vigents en matèria energètica.
- Aprofitar grans espais periurbans de la ciutat per a la generació d'energia, establint com a criteri a incorporar en nous plantejaments i urbanitzacions l'existència d'espais mosaic on es combinin la biodiversitat i la producció de renovables, que facin d'espais de relació entre la ciutat i els espais naturals protegits i el Parc Agrari.
- Donar protagonisme social al model de generació i de consum d'energia.
- Empoderar a la ciutadania en el procés de la transició energètica convertint-los en prosumidors (productors i consumidors) democratitzant així el sistema energètic.

Les mesures que es preveuen es comprometen amb els ODS (objectius de desenvolupament sostenible) de les Nacions Unides 1, 3, 7, 8, 9, 11, 12, 13, 15, 16, 17.

Actuacions clau i actors	Compromisos Ajuntament del Prat	Què demanem a tercers
---------------------------------	--	------------------------------

Generació renovable i local i impuls a l'electricitat verda

Promoure instal·lacions solars en els terrats de la ciutat, oferint facilitats per implantar-les-hi (reinterpretació de normativa i alleugeriment de tràmits) i potenciant els incentius econòmics com subvencions, bonificacions fiscals (IBI, ICIO, IAE) i/o altres mecanismes de finançament, per incorporar 3 MWp d'energia fotovoltaica i renovable, dades que es podran actualitzar a l'alça amb la revisió del PAESC.	Aj. Prat	Ciutadania i privats
Accelerar la implantació de generació renovable als edificis municipals i a l'espai públic, incorporant 1 MWp més de generació fotovoltaica al parc municipal dades que es podran actualitzar a l'alça amb la revisió del PAESC..	Aj. Prat	
Engagar un procés per fer que en els grans espais urbans (cobertes industrials, grans terciaris i pèrgoles o estructures en entorns industrials i logístics) s'implantin fins a 10 MWp d'energia fotovoltaica, dades que es podran actualitzar a l'alça amb la revisió del PAESC.	Aj. Prat	CZF, Polígons i operadors
Posar en marxa la Casa de l'Energia , per tal de donar suport i assessorament energètic a famílies vulnerables, a la població en general, comerços i empreses, fent que aquest espai esdevingui el punt de trobada del debat i la proposta energètica de la ciutat	Aj. Prat	

Posar en marxa el mapa energètic, que exposi els consums energètics (elèctrics i tèrmics) dels edificis del Prat.

Aj. Prat

Defensarem el lideratge públic en la gestió de la xarxa elèctrica de distribució a través de l'Associació de Municipis per l'energia pública (AMEP).

Aj. Prat

Accelerar la implantació de renovables al territori català per assegurar que l'any 2030 el 50% del consum elèctric de Catalunya sigui d'origen renovable, tal com marquen el Decret Llei 16/2019, de 26 de novembre, de mesures urgents per a l'emergència climàtica i l'impuls a les energies renovables i la Llei 16/2017, de l'1 d'agost, del canvi climàtic.

Generalitat de Catalunya

Rehabilitació

Actualitzar el parc d'edificis de la ciutat, posant en marxa mecanismes econòmics i financers, com crèdits a baix interès i/o subvencions, que afavoreixin inversions de la ciutadania i altres agents privats per rehabilitar el màxim d'habitatges amb criteris de millora energètica i confort, i amb instal·lacions de generació renovable.

Aj. Prat

AMB, entitats financeres i propietaris

Crear figures d'acompanyament que facilitin i aconsellin sobre les actuacions de rehabilitació a desenvolupar en funció de la tipologia de l'actuació i de les característiques de l'edificació on s'actua (rehabilitadors de capçalera).

Aj. Prat

Eficiència energètica

Desenvolupar una ordenança energètica d'edificis que garanteixi que els edificis nous o que es rehabiliten integralment a la ciutat siguin de consum quasi nul (mínima demanda energètica i màxima generació).

Aj. Prat

<p>Posarem en marxa un mapa energètic de la ciutat, on es puguin determinar els edificis o comunitats menys eficients i on sigui més rentable una intervenció integral en rehabilitació energètica.</p>	<p>Aj. Prat</p>	<p>Distribuidores energètiques</p>
<p>Desenvolupar un marc regulador per a l'ús de calefacció/climatització en el sector comercial i de serveis, per evitar que es malbarati energia i per crear consciència social, regulant, entre d'altres, l'ús d'estufes a l'exterior i els tancaments o automatismes de les portes exteriors.</p>	<p>Aj. Prat</p>	
<p>Garantir la gestió energètica eficient dels serveis municipals associats al cicle de l'aigua i la recollida i gestió de residus, i optimitzar la gestió energètica i els subministraments de l'enllumenat públic i els edificis i dependències municipals, per assolir un estalvi del 10% del consum elèctric l'any 2024.</p>	<p>Aj. Prat</p>	
<p>Fer una proposta de modificació del PGM per al sector Seda-Paperera que garanteixi que la nova àrea a urbanitzar estigui en condicions de constituir-se com a Comunitat Ciutadana d'Energia, i el nou barri pugui ser un barri d'emissions zero.</p>	<p>Aj. Prat</p>	
<p>Desenvolupar una estratègia perquè mitjançant els certificats de compra d'energia renovable i la definició de noves estratègies d'autoconsum compartit, es puguin determinar nous edificis i carrers de consum quasi nul.</p>	<p>Aj. Prat</p>	<p>Aigües del Prat, particulars</p>
<p>Impulsar la creació de Comunitats Ciutadanes d'Energia, instrument pensat per compartir col·lectivament l'autoconsum i els serveis energètics.</p>	<p>Aj. Prat</p>	
<p>Transposar les Directives sobre normes comunes per al mercat interior de l'electricitat i relativa al foment de l'ús de les energies procedent de fonts renovables, relativa a l'eficiència energètica i sobre el mercat interior de l'electricitat abans del 31/12/2020</p>		<p>Govern de l'Estat i Generalitat</p>

CANVI DE MODEL ECONÒMIC

L'emergència climàtica necessita canvis profunds en un model econòmic fonamentat en un creixement continu, vinculat a un major ús dels recursos naturals.

Volem una vida digna per a tothom, i aquesta vida digna és compatible amb un model econòmic que tingui present el caràcter finit del planeta i els seus recursos naturals.

Necessitem una transició ecològica i energètica justa, que no deixi a ningú pel camí. I, a més, és possible.

Avui és possible una economia social i solidària, el desenvolupament d'una economia circular, la realitat de l'economia del bé comú.

+

Reptes més rellevants

+

- Impulsar un canvi de model econòmic, més just i sostenible, que redueixi les desigualtats i generi més ocupació de qualitat.
- Compatibilitzar i complementar la fiscalitat social i la fiscalitat climàtica.
- Generar incentius econòmics per a comportaments i activitats més sostenibles mitjançant la fiscalitat climàtica i corresponsabilitzar la ciutadania en aquest camí.

Les mesures que es preveuen es comprometen amb els ODS (objectius de desenvolupament sostenible) de les Nacions Unides 1, 3, 5, 7, 8, 9, 10, 11, 12,13 i 17.

Actuacions clau i actors	Compromisos Ajuntament del Prat	Què demanem a tercers
Consolidar i ampliar programes de suport i assessorament de projectes d'economia circular com a servei de l'Oficina d'Atenció a l'Empresa.	PAM 6.3	
Elaborar un full de ruta adreçat a una estratègia d'ecologia industrial, basada en el residu zero i el baix consum energètic, amb l'horitzó del 2030, per impulsar la competitivitat de les empreses del municipi i atraure noves inversions sostenibles.	PAM 6.3	
Crear un programa de suport per a la transició digital i energètica de les pimes, en col·laboració amb altres administracions i organitzacions supralocals.	PAM 6.3	
Impulsar un programa pilot amb diverses línies de treball: el disseny de la governança dels polígons del Prat, les millores en la urbanització, la connectivitat i els serveis, i l'execució de projectes innovadors en matèria d'eficiència energètica i mobilitat sostenible.	PAM 6.3	
Destinar la recaptació realitzada a través de la fiscalitat ambiental/climàtica a l'acció climàtica, a projectes concrets de mitigació i adaptació.	Aj. Prat	
Definir una instrucció de compra i de contractació pública amb criteris baixos en carboni i aprofundir en la compra pública verda i social de l'Ajuntament.	Aj. Prat	

<p>Demandar la finalització i desplegament de la Llei catalana de l'economia social i solidària, així com els recursos necessaris per desenvolupar-la.</p>		<p>Generalitat de Catalunya</p>
<p>Exigir el desplegament de la Llei de canvi climàtic, entre altres, els tres impostos sobre les emissions contaminants que s'havien d'aprovar el 2019.</p>		<p>Generalitat de Catalunya</p>
<p>Gravar l'impost sobre estades en allotjaments turístics.</p>		<p>Generalitat de Catalunya</p>
<p>Potenciar els acords voluntaris de les grans empreses per a la reducció de les emissions de gasos amb efecte d'hivernacle.</p>		<p>Generalitat de Catalunya</p>
<p>Crear un impost al CO₂ equivalent que inverteixi els diners recaptats en subvencionar o promoure projectes climàtics.</p>		<p>Generalitat, Govern de l'Estat</p>
<p>Fomentar l'ocupació verda, l'autoocupació i l'ecoemprenedoria en sectors econòmics vinculats al canvi climàtic (com la rehabilitació energètica, instal·lació i manteniment de plaques solars, alimentació sostenible, mobilitat elèctrica, entre altres)</p>	<p>Aj. Prat</p>	<p>Generalitat, Govern de l'Estat</p>
<p>Incorporar criteris de responsabilitat ambiental a les noves concessions que atorgui l'Ajuntament, incorporant les externalitats ecològiques de la concessió.</p>	<p>Aj. Prat</p>	
<p>Afavorir un marc i uns instruments legals per augmentar la contractació pública social i sostenible en l'àmbit català i en l'estatal.</p>		<p>Generalitat, Govern de l'Estat</p>

CANVI DE MODEL DE CONSUM I DE RESIDUS

El ritme de consum de recursos naturals no para de créixer i excedeix en molt la velocitat en què el planeta els proveeix. A banda, bona part del que consumim prové de cadenes de subministrament transnacionals molt llargues.

El model de consum actual és ineficient i genera moltes externalitats climàtiques, ambientals i socials. El model d'economia lineal, d'usar i llençar, no té en compte els límits finits del planeta. Els plàstics, especialment els d'un sol ús, són un clar exemple d'aquest model, ja que tan sols un 10% s'acaba reciclant, a més dels impactes que generen al medi, en la salut i en el benestar de la població.

Un/a habitant del Prat genera anualment un total de 463 kg de residus (1,27 kg/hab./dia), mentre que la recollida selectiva es troba estancada des de fa anys al voltant del 39%. Volem una ciutat que faci un consum crític i responsable, i que avanci cap a una economia social i solidària, amb un model d'economia circular en què els residus no hi tinguin cabuda.

Apostem de forma decidida per un model d'economia circular on consumim menys, i allò que es consumeix té diferents usos. Així, el consum responsable és aquell que fa que es garanteixi la no obsolescència dels productes i on s'introdueix l'intercanvi com a opció més comú i generalitzada..

+

Reptes més rellevants

+

- Promoure un canvi de matriu productiva, així com del model de consum.
- Fer-nos responsables de totes les emissions relatives al nostre consum amb una visió de justícia climàtica global.
- Transitar d'una economia lineal a una economia circular.
- Avançar d'una societat del consum a un consum de les necessitats.
- Canvi de model cap a l'objectiu de residu zero.

Les mesures que es preveuen es comprometen amb els ODS (objectius de desenvolupament sostenible) de les Nacions Unides 3, 4, 5, 7, 8, 9, 11, 12, 13, 15 i 17.

Actuacions clau i actors	Compromisos Ajuntament del Prat	Què demanem a tercers
--------------------------	---------------------------------	-----------------------

Avançar en el consum responsable i la prevenció de residus

<p>Desplegar l'estratègia de residu zero, a través de l'ambientalització de festes i esdeveniments, gots i vaixelles reutilitzables, espais i tallers de reparació, espais d'intercanvi, biblioteca de les coses, espais de reparació, esdeveniments i festes ciutadanes baixes en residus...</p>	Aj. Prat	
<p>Potenciar el consum responsable a través dels mercats d'intercanvi i de segona mà, amb productes de proximitat, amb botigues de segona mà, botigues a granel, fires de consum responsable, etc.</p>	Aj. Prat	
<p>Definir la prohibició d'ús de plàstics d'un sol ús als edificis municipals (administratius, escolars, esportius, culturals etc.) i una estratègia tendent a l'ús de paper zero.</p>	Aj. Prat	
<p>Definir criteris d'economia circular i dotar-los d'un pes rellevant en els plecs tècnics de la contractació pública de l'Ajuntament</p>	Aj. Prat	
<p>Promoure, des de l'Oficina Municipal d'Informació al Consum (OMIC), la Xarxa "Al Prat escoles més sostenibles", els programes d'educació ambiental i els programes de Joventut i Participació Ciutadana, la consciència necessària per arribar a una nova cultura del consum.</p>	Aj. Prat	

Individualitzar la recollida de residus municipals per millorar la recollida selectiva

Desplegar la recollida de sistemes personalitzats dels residus domèstics i comercials al 100% de la població, d'acord amb la decisió del Consell de l'AMB.

Aj. Prat

AMB

Implementar instruments de fiscalitat ambiental aplicada als residus

Crear una taxa de recollida de residus domèstica que incentivi la participació en la recollida selectiva de residus, enmarcada en el compromís metropolità.

Aj. Prat

AMB

Fer canvis normatius

Implantar nous Sistemes Col·lectius de Responsabilitat Ampliada del Productor (SCRAP).

Generalitat,
Govern de l'Estat

Impulsar la implantació de Sistemes de Dipòsit, Devolució i Retorn (SDDR).

Govern de l'Estat

CANVI DE MODEL D'ALIMENTACIÓ

La producció d'aliments és responsable d'entre un quart i un terç de les emissions de gasos amb efecte d'hivernacle en l'àmbit global. El Prat és un municipi consumidor, però a diferència d'altres ciutats de l'Àrea Metropolitana, també és un municipi productor d'aliments gràcies a l'existència de les zones agrícoles incloses en el Parc Agrari del Baix Llobregat.

D'altra banda, els experts coincideixen a dir que durant la infantesa, una dieta sana té un paper fonamental en la reducció dels índexs d'obesitat i dels riscos de malalties greus en l'edat adulta. Per aquesta raó és imprescindible tenir accés a una alimentació suficient i apropiada amb hàbits saludables.

Per disminuir la contribució en emissions del sistema alimentari de la ciutat i promoure dietes més saludables i baixes en carboni, cal apostar per la producció agrícola ecològica o integrada local, augmentar l'oferta i l'accés als productes frescos de proximitat, reduir el consum de proteïna animal i d'aliments ultraprocessats i oferir eines a tothom per facilitar la transició cap a una alimentació més saludable i sostenible.

Volem avançar cap a una ciutat més ben integrada en el territori i que potenciï el valor agrícola del seu entorn, amb menys dependència exterior dels aliments i amb una població conscient de la importància i l'impacte del seu model d'alimentació.

Segons estudis encarregats per l'**Àrea Metropolitana de Barcelona** es preveu que, de cara a l'any 2050, aquesta regió patirà un greu problema d'abastiment de producte fresc, provocat per l'alta densitat de població i per les dificultats creixents del transport de mercaderies. En conseqüència, aquests estudis fan palesa la importància de potenciar la producció de productes frescos de proximitat.

+

Reptes més rellevants

+

- Reduir significativament la contribució del sistema alimentari a la crisi climàtica.
- Promoure aliments locals de producció integrada o ecològica facilitant la viabilitat econòmica i social de la pagesia i el comerç de proximitat a la ciutat, generant un millor equilibri territorial i un model agroalimentari més sostenible.
- Millorar l'accessibilitat (física i econòmica) a aliments sans, justos i sostenibles, especialment a la població en situació de vulnerabilitat.
- Promoure dietes més saludables i baixes en emissions: més productes frescos de proximitat i de temporada, més fruita i verdura, més productes ecològics, menys envasos, menys ultraprocessats, menys consum de carn i prioritzar la carn de ramaderia extensiva i ecològica.
- Desenvolupar un model agroalimentari local i sostenible per reduir estructuralment el malbaratament alimentari, aprofitant i relançant el Parc Agrari.

Les mesures que es preveuen es comprometen amb els ODS (objectius de desenvolupament sostenible) de les Nacions Unides 1, 2, 3, 6, 7, 8, 9, 11, 12, 13, 15 i 17.

Actuacions clau i actors	Compromisos Ajuntament del Prat	Què demanem a tercers
<p>Continuar implementant i promovent dietes més saludables i baixes en carboni a escoles i espais municipals: productes de temporada, de producció integrada o ecològics, menys consum de carn i foment de productors locals o propers, reducció d'ultraprocessats.</p>	<p>Aj. Prat</p>	
<p>Restringir l'obertura d'expenedors de venda de menjar ràpid ultraprocessat i ultraproteínic als voltants dels centres educatius i esportius municipals i cencrets cívics.</p>	<p>Aj. Prat</p>	

<p>Col·laborar amb el futur mercat majorista d'aliments frescos ecològics i de producció integrada a Mercabarna, per potenciar la venda de producció ecològica i de producció integrada i impulsar la participació de productors locals.</p>	<p>Aj. Prat</p>	<p>Aj. BCN, Mercabarna</p>
<p>Potenciar la comercialització de producte fresc del Parc Agrari al municipi potenciant el mercat de pagès, afavorint altres canals de distribució i potenciant la venda d'aquests productes en el Mercat Municipal i mercats locals.</p>	<p>Aj. Prat</p>	
<p>Promoure una estratègia, amb el conjunt del Parc Agrari, de promoció del producte de proximitat, de producció integrada i ecològic.</p>	<p>Aj. Prat</p>	<p>Consorci Parc Agrari</p>
<p>Aprofitar la Capitalitat de l'Alimentació Sostenible de Barcelona el 2021 per impulsar, localment i internacionalment, un canvi en el model alimentari que vagi associat a una nova estratègia del Parc Agrari, amb major implicació de les diferents administracions.</p>	<p>Aj. Prat</p>	<p>Aj. BCN, Diputació i Generalitat</p>

CANVI DE MODEL CULTURAL

La cultura és un element clau per afrontar la crisi climàtica, atès que el context cultural és el marc de referència que modela la manera de viure i d'actuar de les persones.

L'educació, la comunicació i la participació ciutadana són instruments fonamentals per progressar en aquest camí. La implicació de tothom i la cooperació entre ciutats i regions pot permetre que el canvi que necessitem sigui real. Tanmateix, el repte de la transformació cultural és ingent i calen molts esforços. Cal enfortir programes, promoure l'acció climàtica a la ciutat, incorporar l'emergència climàtica en la programació i els esdeveniments culturals, i transmetre missatges clars.

Volem una ciutat en què les persones, entitats, institucions i empreses assumeixen la seva pròpia responsabilitat i, conjuntament, assumeixin la responsabilitat de la ciutat a minimitzar l'impacte de l'emergència climàtica i revertir el deute ecològic. Volem una ciutat que aprèn, amb pratenques i pratencs compromesos, que tenen clar que amb la seva acció poden canviar la realitat i protegir el futur per a les generacions que vindran.

+

Reptes més rellevants

+

- Ser coherents entre allò que diem i allò que fem. Fer més pedagogia interna dels compromisos adquirits amb relació al canvi climàtic com a administració/entitat/empresa.
- Trobar vies per arribar a tothom i suscitar el compromís i l'acció en els diferents sectors de la població.
- Afermar l'educació per la sostenibilitat i la justícia global al sistema educatiu i a l'educació no formal. Donar prioritat als enfocaments de participació i empoderament del jovent.
- Incorporar els reptes de la sostenibilitat i l'emergència climàtica en el debat cultural.
- Facilitar el desenvolupament de projectes col·lectius d'aprenentatge/acció i estimular la implicació de persones i entitats.

Les mesures que es preveuen es comprometen amb els ODS (objectius de desenvolupament sostenible) de les Nacions Unides 3, 4, 5, 6, 7, 8, 9, 10, 11, 12, 13 i 17.

Actuacions clau i actors	Compromisos Ajuntament de Prat	Què demanem a tercers
Incorporar al programa INTERSECCIONS el coneixement del nostre medi, dels espais protegits i el Parc Agrari i dels impactes de la crisi climàtica.	Aj. Prat	
Introduir criteris de reducció de l'impacte climàtic en els grans esdeveniments de la ciutat (Fira Avícola, Festes de la Carxofa, Festa Major...).	Aj. Prat	
Incorporar informació i debat sobre el canvi climàtic i models de futur a la programació cultural de la ciutat, amb la implicació dels equipaments culturals (biblioteques, museus, centres cívics, casals, espais joves...).	Aj. Prat	
Donar a conèixer la declaració d'emergència climàtica amb una exposició itinerant que circuli per diferents equipaments municipals.	Aj. Prat	
Promoure la cooperació entre ciutats en clau de justícia climàtica, tant en la convocatòria de subvencions com en la cooperació directa ciutat-ciutat.	Aj. Prat	
Incloure en els programes d'educació ambiental municipals la crisi climàtica i el repte de la transició energètica.	Aj. Prat	
Augmentar, d'acord amb la Generalitat, l'oferta de formació professional als instituts del Prat amb la incorporació de noves famílies professionals vinculades a les energies renovables, la gestió de l'aigua i l'eficiència energètica.	Aj. Prat	Generalitat de Catalunya

<p>Promoure itineraris formatius, particularment en la formació professional inicial, l'ocupacional i contínua, que donin resposta a les noves oportunitats laborals que es generen en l'àmbit de les energies renovables, l'eficiència energètica i la lluita contra el canvi climàtic.</p>	<p>Aj. Prat</p>	<p>Generalitat de Catalunya</p>
<p>Desenvolupar projectes comunitaris amb la participació de la ciutadania que tinguin com a objectiu la sensibilització i la implicació en la lluita contra el canvi climàtic.</p>	<p>Aj. Prat</p>	
<p>Incorporar a totes les bases de subvencions de l'Ajuntament el concepte de "responsabilitat ambiental" com a criteri de valoració dels projectes presentats per les entitats, desenvolupant projectes de formació i assessorament tècnic per aquestes mateixes entitats.</p>	<p>Aj. Prat</p>	
<p>Informar la ciutadania, mitjançant el desplegament de campanyes institucionals, de la situació d'emergència climàtica, el seu possible impacte a la ciutat, les polítiques de transició energètica desplegades i els canvis en la vida quotidiana a la ciutat que poden ajudar a fer-hi front.</p>	<p>Aj. Prat</p>	
<p>Desenvolupar formats i produir continguts a la ràdio i la televisió públiques municipals que contribueixin a divulgar la situació d'emergència climàtica i estableixin una esfera pública on debatre quines transformacions són necessàries per fer-hi front.</p>	<p>Aj. Prat</p>	

ADAPTACIONES



ADAPTEM EL MODEL URBÀ, CONSOLIDEM ELS ESPAIS PROTEGITS I EL PARC AGRARI

El Prat de Llobregat és una ciutat compacta, amb una elevada densitat residencial, un parc d'habitatges envellit, envoltada d'espais naturals i del Parc Agrari, una mobilitat resolta en el nucli urbà i no resolta pel que fa a la connectivitat amb els centres de treball. Les principals hipoteques ambientals deriven de les grans infraestructures situades al nostre municipi.

Per revertir aquests factors, millorar les condicions ambientals de la ciutat i avançar cap a un nou model urbà és imprescindible que en tots els processos de transformació i gestió de la forma urbana, ja sigui d'espai públic o de teixits urbans, s'hi integri la variable climàtica.

Tenim una ciutat amb barris equilibrats que fomenta hàbits de desplaçaments de distàncies curtes i mobilitat saludable. El 2050 volem una ciutat amb un parc edificat molt més eficient i sostenible, pacificada i confortable, on l'espai verd entri i interactuï encara més amb la ciutat.

A la vegada, no pensem en una ciutat aïllada del seu entorn, sinó connectada amb els espais protegits i el Parc Agrari.

Som la ciutat on s'ubica la principal infraestructura ambiental de l'àrea metropolitana. Els espais naturals protegits del Delta representen un espai no només singular des del punt de vista de la seva biodiversitat, sinó que, a més, juntament amb el Parc Agrari, subministren tot un seguit de serveis ecosistèmics fonamentals en un territori urbà com l'àrea metropolitana. Per això els considerem la principal infraestructura verda de l'Àrea Metropolitana de Barcelona.

No en tenim prou amb el manteniment de la situació actual. Volem consolidar i potenciar aquests espais, amb una major implicació del conjunt de les administracions i en col·laboració amb els municipis veïns. Creiem en la seva gestió pública.

Uns espais protegits que necessiten connectar-se entre ells a través del litoral. Un Parc Agrari que necessita una nova estratègia per garantir i subministrar producte de proximitat al conjunt de l'àrea metropolitana.

El riu ha de tornar a ser un element important per a la biodiversitat, no tan sols dues esculleres entre les quals permetem el pas d'un gran volum d'aigua i on els habitants de les poblacions veïnes fan activitats lúdiques controlades. Cal recuperar els boscos de ribera, cal potenciar els hàbitats fluvials i cal estructurar els espais, ja que no tothom pot fer-ho tot a tot arreu.

ixí ho afirmem quan es planteja l'ampliació de la tercera pista de l'Aeroport del Prat, que afecta zones d'alt valor ambiental i especialment protegides, quan això pot suposar un notable increment dels vols i, per tant, de la contaminació atmosfèrica en una àrea metropolitana ja afectada per episodis regulars de qualitat de l'aire dolenta. No ens cansarem d'insistir en les greus conseqüències que pot comportar l'ampliació de la tercera pista d'aquest Aeroport, la 25L-07R. Aquest projecte destruiria un patrimoni natural insubstituïble com l'estany de la Ricarda (o del Remolar si es fes per l'oest), amb un greu impacte mediambiental per al Delta del Llobregat, i augmentaria la contaminació i les emissions de CO₂ a l'atmosfera, en particular sobre les poblacions properes a aquesta infraestructura.

+

Reptes més rellevants

+

- Introduir la biodiversitat en la ciutat.
- Fer una ciutat amable i viva.
- Fer del nou barri de Seda-Paperera un barri d'emissions zero.
- Potenciar els espais protegits garantint un funcionament amb els recursos suficients i més ambició en els seus objectius.
- Definir una estratègia de connexió entre els espais protegits.
- Definir una proposta que permeti relançar el Parc Agrari i definir una estratègia vinculada al canvi agroalimentari.

Les mesures que es preveuen es complementen amb els ODS (objectius de desenvolupament sostenible) de les Nacions Unides 3, 6, 7, 8, 9, 10, 11, 12, 13, 15 i 17.

Actuacions clau i actors	Compromisos Ajuntament del Prat	Què demanem a tercers
<p>Intervenir en espais urbans d'alta insolació perquè tinguin ombra i confort tèrmic, a través de diferents solucions: vegetació, pèrgoles fotovoltaïques o solucions mixtes.</p>	Aj. Prat	
<p>Redactar i implementar el Pla Director del Verd Urbà, en el marc de l'Estratègia Local per a la Conservació i la Recuperació de la Biodiversitat.</p>	PAM 4.2	
<p>Desenvolupar 10 cobertes i façanes verdes en edificis municipals que serveixin d'exemple i impulsar el desenvolupament de cobertes productives en edificis privats, que incloguin cobertes verdes, energètiques, aljub o reflectants a través de la convocatòria d'ajuts en el marc de la present legislatura.</p>	Aj. Prat	
<p>Crear 3 nodes de biodiversitat i "reserves" de natura com a part essencial de la infraestructura verda urbana, orientant línies d'intervenció que incorporin biodiversitat, que siguin espais refugi davant onades de calor.</p>	Aj. Prat	
<p>Desenvolupar els programes necessaris per protegir els elements de la biodiversitat més vulnerables al canvi climàtic. Endegar programes de recuperació de les espècies de flora i fauna vulnerables i en perill d'extinció, així com les d'interès local. Incrementar els catàlegs de flora i fauna, en especial dels grups més desconeguts. Portar a terme campanyes de control i erradicació efectiva de les espècies exòtiques invasores (segona causa de pèrdua de biodiversitat al món).</p>	Aj. Prat	Consorti del Delta

<p>Impulsar un corredor verd de sud a nord i d'est a oest de la ciutat, que connecti els espais verds de la ciutat entre si i amb els espais naturals protegits i el Parc Agrari.</p>	<p>Aj. Prat</p>	
<p>Avançar en el desenvolupament de la segona fase de l'Eixample Sud, així com de la reurbanització de la ronda Sud i de les altres remodelacions i reurbanitzacions previstes al PAM, amb criteris de sostenibilitat.</p>	<p>PAM 4.1</p>	
<p>Iniciar el desenvolupament, en una primera fase, de l'àrea que ocupaven les antigues instal·lacions de La Seda i la Paperera, amb criteris ambientals, fent una planificació perquè el nou barri esdevingui un barri d'emissions zero.</p>	<p>PAM 4.1</p>	
<p>Mantenir-se vigilants davant els plans urbanístics previstos per AENA, acordant les condicions que garanteixin un desenvolupament sostenible, equilibrat i que redundi en benefici de la ciutadania del Prat.</p>	<p>PAM 4.2</p>	
<p>Oposar-se a l'ampliació de la tercera pista de l'Aeroport del Prat, per evitar l'afectació a espais protegits com la Ricarda, donat que l'aeroport no pot malmetre una de les zones amb més valor ambiental de tota l'àrea metropolitana.</p>	<p>Aj. Prat</p>	<p>Generalitat, Govern de l'Estat, AENA</p>
<p>Plantejar una estratègia regional aeroportuària en què l'Aeroport del Prat interactuï de forma concertada amb la resta d'aeroports de Catalunya, operant de forma coordinada amb Reus i especialment amb Girona.</p>	<p>Aj. Prat</p>	<p>Generalitat, Govern de l'Estat, AENA</p>
<p>Proposar, de forma compartida amb la resta de municipis que comparteixen la nostra infraestructura ambiental, una nova estratègia de gestió dels espais protegits, connectant-los entre si i garantint la inversió amb els recursos suficients per gestionar-los</p>	<p>Aj. Prat</p>	<p>Generalitat, Govern de l'Estat, AMB</p>

<p>Elaborar el projecte del Centre d'Interpretació del Territori a l'edifici de la Granja de la Ricarda, perquè esdevingui un projecte ambiental de referència per a les entitats de recerca i conservació.</p>	<p>PAM 2.3</p>	
<p>Proposar, de forma compartida amb la resta de municipis que conformen el Parc Agrari, una nova estratègia per fer del Parc Agrari del Baix Llobregat el principal espai de producció agrícola de proximitat de l'àrea metropolitana.</p>	<p>Aj. Prat</p>	<p>Diputació, Generalitat, AMB</p>
<p>Proposar, de forma compartida amb els municipis que conformen la línia de costa del Baix Llobregat, una nova estratègia de protecció del litoral, per evitar la regressió de la costa deltaica.</p>	<p>Aj. Prat</p>	<p>AMB, Generalitat, Govern de l'Estat</p>

TENIR CURA DE L'AIGUA, PROTEGIM EL LITORAL

Amb el canvi climàtic, la manca de recursos hídrics típica de les zones mediterrànies s'agreujarà. Avui, el consum domèstic d'aigua al Prat és dels més baixos de l'AMB i estem compromesos a mantenir-lo.

A causa de les característiques del nostre municipi, al bell mig del delta del Llobregat, és fonamental garantir l'aportació d'aigua de qualitat als espais naturals del Delta i la recàrrega dels seus aquífers, així com reduir al màxim els abocaments puntuals d'aigua sense tractar al medi.

Es preveu un increment dels episodis de pluges intenses i, a més, un increment del nivell del mar que dificultarà el desguàs de l'escorrentia, a banda d'amençar severament les platges, ja sotmeses a un fenomen de regressió costanera crònic.

El Prat compta amb l'empresa municipal Aigües del Prat, així com amb una estratègia per a l'aprofitament i ús de l'aigua regenerada. Volem una ciutat més resilient que sàpiga adaptar-se i sigui proactiva davant la manca de recursos, amb un consum més eficient que potencii els recursos alternatius i que protegeixi el litoral i el medi aquàtic del Delta.

El Delta ha de ser un lloc on s'experimentin i s'implementin diferents sistemes per combatre la regressió litoral. Ha de ser un lloc on es treballi en la protecció de les dunes naturals i en la creació de dunes noves, i on es generin estructures naturals que permetin defensar la costa dels temporals.

+

Reptes més rellevants

+

- Garantir el manteniment dels aquífers del Delta i evitar-ne la salinització.
- Aprofitar l'aigua regenerada.
- Millorar la qualitat de l'aigua del riu.

Les mesures que es preveuen es complementen amb els ODS (objectius de desenvolupament sostenible) de les Nacions Unides 3, 6, 7, 9, 11, 12, 13, 15 i 17.

Actuacions clau i actors	Compromisos Ajuntament del Prat	Què demanem a tercers
---------------------------------	--	------------------------------

Reduir el consum d'aigua potable

Substituir l'aigua potable per recursos hídrics alternatius per als usos municipals en què sigui compatible.	Aj. Prat	
Mantenir el consum actual, al voltant dels 100 litres/hab./dia, d'aigua domèstica potable mitjançant la implantació de mesures d'estalvi, campanyes ciutadanes i actuacions als equips públics grans consumidors d'aigua.	Aj. Prat	
Aprovar una ordenança que obligui a la utilització d'aigües pluvials, freàtiques o regenerades en nous edificis, zones de nova urbanització o grans rehabilitacions.	Aj. Prat	

Protegir el medi aquàtic

Utilitzar l'aigua regenerada de l'Estació Depuradora d'Aigües Residuals del Prat per a l'abastiment ambiental al canal de la Bunyola. Estudiar i aprovar un programa d'alimentació dels estanys litorals del Delta que garanteixi els cabals i la qualitat necessàries per a la seva funcionalitat ecològica, particularment en els casos dels estanys de Cal Tet i de la Ricarda.	Aj. Prat	AMB, ACA, Generalitat
Millorar la qualitat de l'aigua del riu i de l'aqüífer profund activant les infraestructures d'aprofitament de les aigües regenerades de l'ERA del Prat existents (canalitzacions i barrera hidràulica).	Aj. Prat	AMB, ACA,

Protegir el litoral

Definir i implementar estratègies de protecció de la platja, sotmesa a regressió crònica i amenaçada per l'ascens del nivell del mar causat per la crisi climàtica global.

Aj. Prat

Govern de l'Estat,
Generalitat, AMB

Revertir els impactes de la regressió litoral ens els espais naturals protegits (pèrdua de zones dunars, rebliment d'estanys litorals...) i reivindicar l'execució del projecte de restauració de la platja en el tram dels Carrabiners i el Semàfor.

Aj. Prat

ATLL, Govern de l'Estat,
AMB

TENIR CURA DE LA SALUT, EL BENESTAR I LA QUALITAT AMBIENTAL

El canvi climàtic afecta la salut i la qualitat de vida, però no afecta tothom de la mateixa manera. Factors com l'estat físic, la salut, l'edat, el gènere, la situació socioeconòmica o les condicions del nostre entorn condicionen el possible grau d'afectació del canvi climàtic sobre les persones. De fet, es considera que el canvi climàtic és l'amenaça més gran per a la salut d'aquest segle. La calor excessiva i sostinguda comporta un augment de la mortalitat i la morbiditat, especialment en els grups més vulnerables.

Per reduir la vulnerabilitat de les persones al canvi climàtic, cal treballar per garantir la continuïtat dels serveis i l'accés universal als subministraments bàsics, garantir el confort tèrmic tant a l'interior dels edificis (habitatges, equipaments, etc.) com a l'espai públic, i millorar i adaptar els serveis a les persones més dependents.

Cal avançar cap a una ciutat saludable, que garanteixi la salut i el benestar de la ciutadania. Una ciutat socialment justa, que redueixi les desigualtats. I una ciutat habitable, confortable i amb un espai públic de qualitat.

+

Reptes més rellevants

+

- Donar resposta als episodis de calor, d'acord amb el Pla d'emergència d'onades de calor
- Garantir una qualitat de l'aire apta per una bona vida.
- Adaptar els espais municipals i privats a un escenari climàtic amb temperatures diferents a les actuals.

Les mesures que es preveuen es comprometen amb els ODS (objectius de desenvolupament sostenible) de les Nacions Unides 3, 6, 7, 10, 11, 13, 15, 17.

Actuacions clau i actors	Compromisos Ajuntament del Prat	Què demanem a tercers
Reduir les emissions de contaminants		
Presentar el Pla de Qualitat de l'Aire amb compromisos concrets i recomanacions a tercers.	Aj. Prat	Port i Aeroport
Estudiar la implantació de mesures complementàries per reduir l'impacte ambiental del transport privat motoritzat.	Aj. Prat	
Posarem noves unitats de mesura de la qualitat de l'aire al municipi per tenir un major detall de la qualitat de l'aire a diferents espais de la nostra ciutats. I promourem un estudi que avaluï l'impacte en la salut dels grans emissors de la ciutat.	Aj. Prat	AMB i Generalitat
Millorar les condicions de la població durant els episodis de clima extrem		
Activar 6 equipaments municipals per actuar com a refugis climàtics en cas d'emergència per clima extrem (ampliar horaris, condicionar-los, informar-ne la població...).	Aj. Prat	
Disposar d'espais de jocs d'aigua i ombra en llocs estratègics de l'espai públic.	Aj. Prat	
Potenciar l'oficina energètica amb punts d'assessorament climàtic (sobre cobertes verdes, alimentació baixa en carboni, etc.) i continuar garantint els serveis bàsics de la població en situació de vulnerabilitat.	Aj. Prat	

Millorar el confort tèrmic de les escoles públiques i residències de gent gran públiques

Aj. Prat

Generalitat de Catalunya

Revisar els criteris d'activació del protocol d'emergències per onades de calor, incorporant-hi alguna variable de temperatures nocturnes.

Generalitat de Catalunya

Reforçar els equipaments socio-sanitaris en moments climatològicament excepcionals.

Generalitat de Catalunya

RESUM DE LES ACCIONS

Canvi de model de mobilitat i infraestructures

Mobilitat

37 accions: 22 exclusives de l'Ajuntament, 11 de l'Ajuntament amb altres administracions, 3 exclusives d'altres administracions

Reduir l'impacte del Port i l'Aeroport als efectes del canvi climàtic

11 accions, 1 exclusiva de l'Ajuntament, 10 exclusives d'altres administracions

Canvi de model d'energia

Generació renovable i local i impuls de l'electricitat verda

10 accions: 5 exclusives Ajuntament, 3 de l'Ajuntament amb altres administracions o actors, 1 exclusiva d'altres administracions

Rehabilitació i eficiència energètica

8 accions: 6 exclusives de l'Ajuntament, 1 de l'Ajuntament amb altres administracions o actors, 1 exclusiva d'altres administracions

Canvi de model econòmic

14 accions: 7 exclusives de l'Ajuntament, 1 de l'Ajuntament amb altres administracions, 6 exclusives d'altres administracions

Canvi de model de consum i de residus

Avançar en el consum responsable i la prevenció de residus

5 accions: totes exclusives de l'Ajuntament

Individualitzar la recollida de residus municipals per millorar la recollida selectiva

1 acció: de l'Ajuntament amb altres administracions

Implementar instruments de fiscalitat ambiental aplicada als residus

1 acció: de l'Ajuntament amb altres administracions

Fer canvis normatius

2 accions: totes exclusives d'altres administracions

Canvi de model d'alimentació

6 accions: 3 exclusives de l'Ajuntament, 3 de l'Ajuntament amb altres administracions

Canvi de model cultural

12 accions: totes de l'Ajuntament, 2 compartides amb altres administracions

Adaptem el model urbà, consolidem els espais protegits i el Parc Agrari

Millora de qualitat de l'espai públic

16 accions: 10 exclusives de l'Ajuntament, 6 compartides amb altres administracions

Tenir cura de l'aigua, protegim el litoral

Reduir el consum d'aigua potable

3 accions: totes exclusives de l'Ajuntament

Protegir el medi aquàtic

2 accions: 1 de l'Ajuntament amb altres administracions, 1 d'altres administracions

Protegir el litoral

2 acció: 2, de l'Ajunta Tenir cura de la salut, el benestar i la qualitat ambiental

Reduir les emissions de contaminants

3 accions: 1 exclusiva de l'Ajuntament, 2 de l'Ajuntament amb altres administracions

Millorar les condicions de la població durant els episodis de clima extrem

6 accions: 3 exclusives de l'Ajuntament, 1 conjuntament amb altres administracions, 2 d'altres administracions

TAULA PEL CLIMA



NO HO POT FER L'AJUNTAMENT SOL

Un cop aprovada la Declaració d'emergència climàtica es constituirà la **Taula pel Clima**.

Aquesta Taula estarà constituïda pels principals actors socials de la ciutat: hi estaran representats com a mínim, els principals sindicats, les organitzacions empresarials, els partits o grups amb representació al Ple, el moviment veïnal, els representats de l'economia social i cooperativa, el Port, l'Aeroport del Prat, així com les organitzacions ambientals i ecologistes de la ciutat, el Consorci del Delta i el Consorci del Parc Agrari, així com un representant del Consell Agrari.

La **Taula pel Clima** subsumirà el Consell de Medi Ambient.

L'Ajuntament del Prat convocarà la Taula, com a mínim, cada quadri-mestre. Es podrà augmentar el nombre de participants a proposta de dos dels seus membres i la seva incorporació haurà de ser aprovada per una majoria de 3/5 parts.

En cada sessió d'aquesta Taula es presentarà un informe de les mesures executades i de la seva avaluació, i una altre de les mesures a executar. També s'hi podran presentar mesures noves.



Ajuntament del
Prat de Llobregat