

Nº REF.:

APU.10

Nº FITXA:

10

DENOMINACIÓ:

Torre Muntadas.

SITUACIÓ:

C. JAUME CASANOVAS 80-82

DATA CONSTRUCCIÓ:

De 1885 a

AUTOR:

Desconegut.

PROMOTOR:

Josep Muntadas Rovira.

TIPOLOGIA:

ARQUITECTURA PÚBLICA O SEMIPÚBLICA URBANA.

Edifici aïllat.

CONTEXT:

Situat al vessant de ponent del carrer Jaume Casanovas, conformant un petit jardí als voltants.

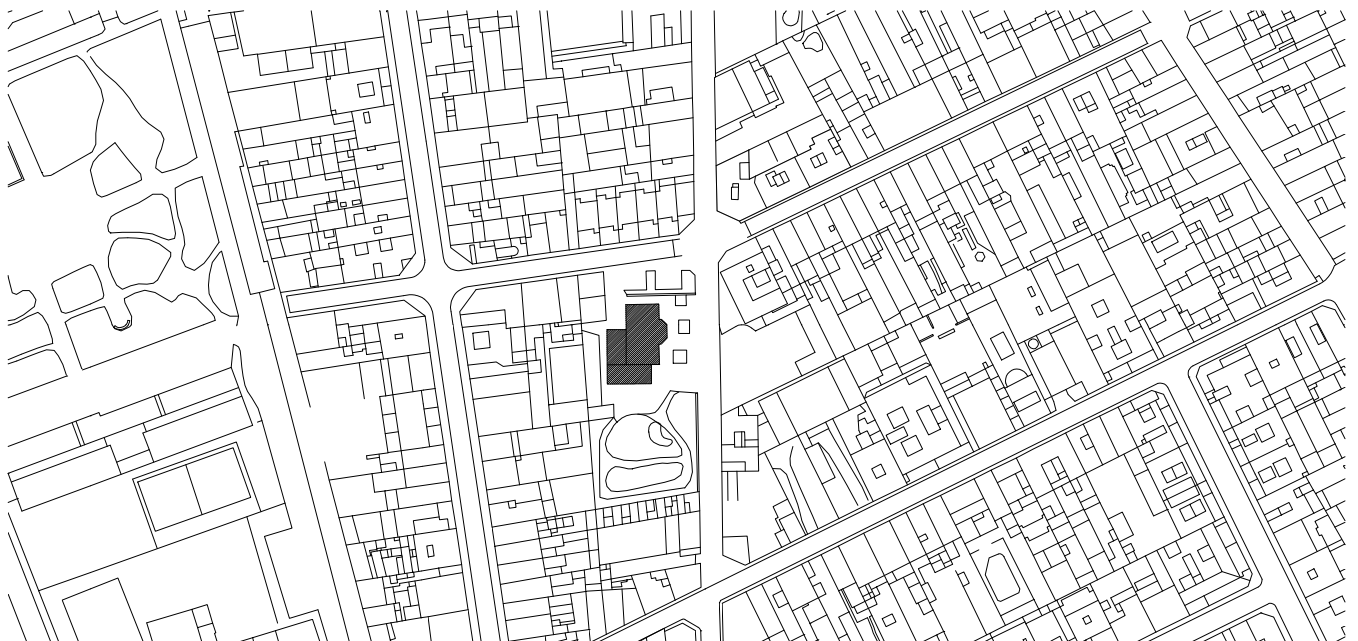
FOTOGRAFIA ACTUAL



PLÀNOL DE SITUACIÓ

Escala

1/2000



RÈGIM URBANÍSTIC:

Planejament Vigent: Pla General Metropolità (1976). Transcripció del PGM a l'escala 1/2000 Refós (A.D. 1983).

Classificació: Sòl urbà (SU).

Qualificació: 7a Sistema d'equipaments comunitaris i dotacions actuals.

RÈGIM JURÍDIC:

Titularitat: Pública.

Condicions/servituds: No es coneixen.

DESCRIPCIÓ:

Antiga torre residencial de planta baixa, pis i golfes, amb un cos de planta rectangular i coberta composta amb zona central més avançada, de planta poligonal. Un cos més estret, de dos nivells i cobert a dos vessants, es situa adossat a la part posterior (oest). Un darrer cos d'una sola planta s'adossa a la façana a sud, formant una terrassa.

Coberta de teula plana esmaltada, amb carener amb reixat de ferro. És acabada inferiorment amb cornisa amb modillons.

Façana principal a carrer amb sis grans finestrals i una porta amb frontó circular, i set finestres a planta superior, amb brancals i llindes remarcats. Planta de golfes amb set grups de dues petites finestres, intercalades entre els modillons de la cornisa. Dues línies de motlures marquen els nivells i unifiquen el conjunt.

Façana a nord amb quatre pilastres poc marcades i capcer. Tres finestrals a cada nivell i petita finestra coronella al timpà de les golfes. Dos grups de finestres de les golfes estan actualment tapiades.

La façana a ponent és semblant a la principal, i a sud disposa d'una única obertura a cada nivell.

L'interior del cos principal s'organitza en tres crugies perpendiculars al c. Jaume Casanovas amb la central desbordant el pla de façana. Al cos posterior es situen els serveis i la caixa d'escala.

Els interiors, rehabilitats recentment, mantenen l'estructura original del cos principal i alguns dels paviments originals així com l'escala.

EVOLUCIÓ D'USOS:

Original: Torre residencial.

Actual: Sala d'art, escola i teatre.

ESTAT CONSERVACIÓ:

Donada la recent restauració, l'estat de conservació del conjunt és molt bo.

DADES HISTÒRIQUES:

El gener de 1885, Leocadia Rogés i Martell, vídua de Joaquim Casanovas i Rubió, vengué una finca que posseïa al terme municipal del Prat. El comprador fou Josep Muntadas i Rovira, un dels fills de Josep Antoni Muntadas i Campeny, fundador de la important indústria cotonera "l'Espanya Industrial".

A finals del mateix any 1885, s'acabaren les obres de construcció de l'actual torre que serviria per a passar les vacances de la família

Muntadas. L'edifici contrastava amb la resta de construccions del poble, molt més modestes, com corresponia a la situació econòmica dels seus habitants.

L'any 1886, Josep Muntadas vengué la torre al seu germà Maties. Aquest darrer va ser director de L'Espanya Industrial, tinent d'Alcalde de l'Ajuntament de Barcelona i Alfons XIII el va nomenar Comte de Sants.

El 1894 Maties Muntadas revengué la Torre del Prat a Josep que en serà el seu propietari fins l'any de la seva mort (1925).

Al final de la Guerra Civil, la Torre Muntadas va ser ocupada per la "Falange Española y de la JONS" i en els primers moments de la repressió franquista s'hi portaven els detinguts per interrogar-los abans del seu trasllat a Barcelona.

Conegut per molts pratencs com "el palacete", fou adquirit l'any 1947 per l'Ajuntament del Prat i es convertí en la seu del "Consejo Local del Movimiento" i de l'organització sindical del règim, la CNS (Central Nacional Sindicalista).

Entre els anys 1950 i 1970, va albergar la redacció del setmanari "Prat", es van organitzar tertúlies i vetllades literàries a les golfes de l'edifici i es va obrir la Biblioteca Popular.

L'any 1977, es va inaugurar a la planta baixa la Sala d'Art Josep Bages. Des del 1980 les golfes de l'edifici són la seu del grup teatral "Kaddish" que ha dut a terme una important activitat cultural a la població des de la seva fundació.

BIBLIOGRAFIA:

GÓMEZ I INGLADA, Margarida. "La formació d'una ciutat".

FONTS DOCUMENTALS:

Registre de la Propietat. Prat de Llobregat.



ÀMBIT PROTECCIÓ: Edifici original i jardins que l'envolten.

EXTERIOR: Façanes i cobertes de tot l'edifici, excepte els tancaments del cos annex a sud, de planta baixa.

INTERIOR: Estructura i paviments del cos principal en planta baixa i primera i conjunt de la caixa d'escala.

INTERVENCIIONS URGENTS: Cap intervenció urgent.

PROPOSTES D'ACTUACIÓ: Consideració de la forma de les obertures del cos en planta baixa annex a sud, accés principal a l'edifici.

ENTORN/ NORMATIVA: Caldria replantejar-se la existència de l'edifici annex de la Policia Nacional, en futures intervencions en el seu entorn, també qualificat d'equipament. Una estació transformadora, situada al vessant sud, desvirtua l'àmbit d'entrada del complex.

CONSIDERACIONS SOBRE L'ÚS: Manteniment de l'ús existent, compatible amb l'estructura original de l'edifici.

OBSERVACIONS: Cal destacar l'aparença singular de l'edifici, reforçada per l'esveltesa compositiva del neoclàssic utilitzat.

Escala: 1/1000 ■ Protegit. ■ Per a enderrocar. ■ Substituïble. ■ Entorn protegit.



