

**Nº REF.:**

**APU.04**

**Nº FITXA:**

**04**

**DENOMINACIÓ:**

**Escola Joan Maragall.**

**SITUACIÓ:**

C. JOAN MARAGALL 40

**DATA CONSTRUCCIÓ:**

De 1935 a 1936

**AUTOR:**

Joaquim Moragas Ixart (Arquitecte municipal).

**PROMOTOR:**

Ajuntament del Prat.

**TIPOLOGIA:**

ARQUITECTURA PÚBLICA O SEMIPÚBLICA URBANA.  
Edifici aïllat.

**CONTEXT:**

Situat a l'eixample de 1916, a la cruïlla dels c/ Joan Maragall i Maurici Vilomara. Edifici emplaçat a la zona nord del solar, deixant lliure el pati a sud.

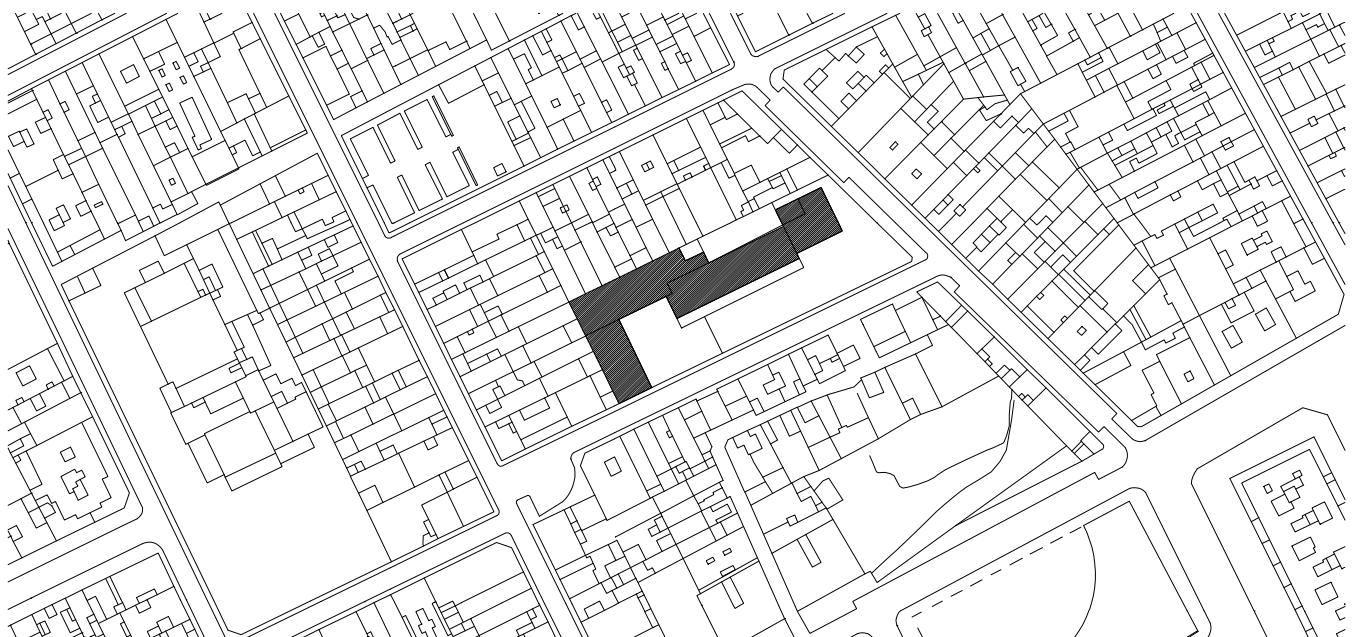
**FOTOGRAFIA ACTUAL**



**PLÀNOL DE SITUACIÓ**

**Escala**

**1/2000**



**RÈGIM URBANÍSTIC:**

**Planejament Vigent:** Modificació PGM al carrer Joan Maragall (A.D. 1995).

**Classificació:** Sòl urbà (SU).

**Qualificació:** 7a Sistema d'equipaments comunitaris i dotacions actuals.

**RÈGIM JURÍDIC:**

**Titularitat:** Pública.

**Condicions/servituds:** Es deconeixen.

**DESCRIPCIÓ:**

Edifici d'estil pre-racionalista, amb coberta a dues aigües, que s'estén a l'entorn d'un pati tancat als carrers, amb barana massissa i reixat.

El cos principal, original, de planta i pis, presenta un tram de la planta baixa amb un porxo de pilars cobert amb terrassa de baranes de ferro.

Finestres rectangulars de grans dimensions amb rebranques, escopidor i barana ampitadora. Part superior de la façana amb petits rectangles d'estuc decoratius alternats amb respiralls, remat amb peça formant una suau cornisa. L'accés principal a l'escola es produeix per la testera, amb façana simètrica, amb les mateixes obertures i porta centrada aixoplugada per una petita marquesina.

L'ampliació posterior, de planta i dos pisos, fent mitgera al límit oest del solar, disposa de porxo a la planta baixa i corredors exteriors a les dues plantes superiors, per l'accés a les aules.

L'interior de l'edifici principal s'organitza amb un gran passadís posterior a cada planta, que dona accés a les aules, a sud. Una gran escala, també a nord, comunica els dos nivells.

A la part posterior del cos original hi ha una planta semisoterrània, inicialment pati, que conté actualment la cuina i el menjador, il·luminats cenitalment.

**EVOLUCIÓ D'USOS:**

**Original:** Escola pública.

**Actual:** Escola pública.

**ESTAT CONSERVACIÓ:** Façanes, cobertes i interiors en bon estat de conservació. Paviments i tanca del pati en estat precari.

**DADES HISTÒRIQUES:**

L'escola de Joan Maragall, construïda en terrenys de propietat municipal, entre els carrers de Joan Maragall i Maurici Vilomara, s'inaugurà amb el nom de Pompeu i Fabra l'any 1935, segons consta en una placa adossada a la façana principal de l'edifici.

La important quantitat que anualment pagava l'Ajuntament, en conceptes de lloguers de locals, on es trobaven instal·lats els centres d'ensenyament primari (centres normalment inadequats i en condicions poc higièniques) i la preocupació de poder atendre les necessitats d'ensenyament de la població, van fer pensar en la creació d'un nou centre escolar.

L'any 1932 ja havia estat encarregat un projecte a l'arquitecte

---

municipal, el senyor Emilio Gutiérrez Díaz, però el projecte definitiu serà el confeccionat per l'arquitecte interí del moment, el senyor Joaquim Moragas Ixart. Des de la seva inauguració i fins avui, una bona part de la població, coneix aquest centre amb el nom de "col·legis nous".

**BIBLIOGRAFIA:**

ROSADA. Portaveu de l'Associació de Pares de Família. El Prat de Llobregat, 24 de setembre de 1935.

**FONTS DOCUMENTALS:**

AA.VV.: "Josep Monés i Amat. 50 anys d'imatges del Prat. (1900-1950)". El Prat, Ajuntament del Prat. Regidoria de Cultura. 1995. ENSENYAMENT. Capsa núm. 316, exp.1, 2 i 3. Anys 1934-1936. AMP.





**ÀMBIT PROTECCIÓ:** Conjunt de l'edifici original i el tram de pati enfrontat.

**EXTERIOR:** Façanes, terrassa i coberta de l'edifici original.

**INTERIOR:** Organització general primària de passadissos i aularis; i escala principal.

**INTERVENCIIONS** No s'observen.

**URGENTS:**

**PROPOSTES D'ACTUACIÓ:** En posteriors actuacions caldria unificar els reixats de les finestres.

**ENTORN/ NORMATIVA:** Cap possible ampliació hauria d'ocupar el pati en front -a sud- de l'edifici original.

L'ampliació posterior, situada a oest, es considera substituïble, si bé no s'estableix cap contradicció greu entre els dos cossos.

L'ampliació a nord es considera també substituïble donat el seu poc valor.

**CONSIDERACIONS SOBRE L'ÚS:** Manteniment de l'ús actual o d'altres compatibles.

**OBSERVACIONS:** Edifici d'estil pre-racionalista, de gran depuració formal, amb grans obertures que permeten l'entrada de llum natural a les aules.

**Escala:** 1/1000 ■ Protegit. ■ Per a enderrocar. ■ Substituïble. ■ Entorn protegit.

