

Nº REF.:

APU.02

Nº FITXA:

02

DENOMINACIÓ:

Cementiri de l'Est.

SITUACIÓ:

C. LO GAITER DEL LL. 117

DATA CONSTRUCCIÓ:

De 1858 a

AUTOR:

Josep Oriol i Bernadet (Arquitecte Municipal).

PROMOTOR:

Ajuntament del Prat de Llobregat.

TIPOLOGIA:

ARQUITECTURA PÚBLICA O SEMIPÚBLICA URBANA.

Conjunt d'edificacions agrupades dins una tanca.

CONTEXT:

Situat a la cruïlla dels carrers Lo Gaiter de Llobregat i Rector Pere Pellicer, envoltat per jardins.

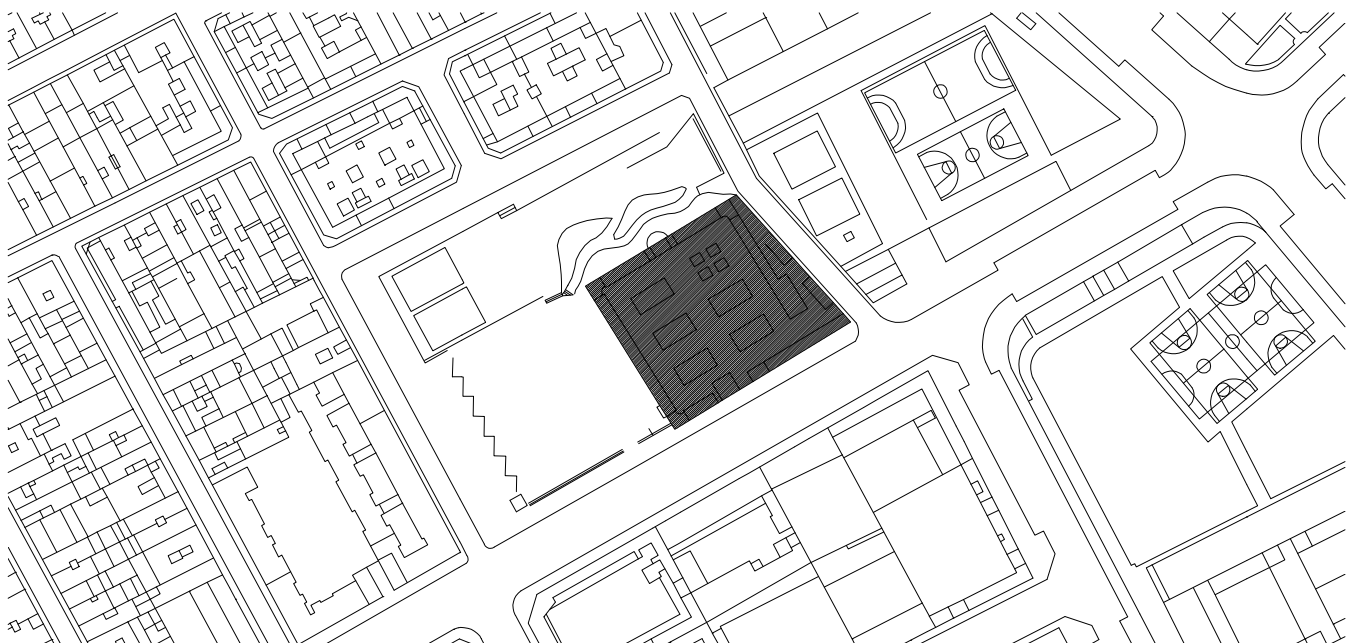
FOTOGRAFIA ACTUAL



PLÀNOL DE SITUACIÓ

Escala

1/2000



RÈGIM URBANÍSTIC:

Planejament Vigent: Modificació PGM del sector Cal Saio - Cementiri Vell (A.D. 1992).

Classificació: Sòl urbà (SU).

Qualificació: 7a Sistema d'equipaments comunitaris i dotacions actuals.

RÈGIM JURÍDIC:

Titularitat: Pública.

Condicions/servituds: No es coneixen.

DESCRIPCIÓ:

Conjunt de cinc illes de nínxols tancades per renglera perimetral amb tanca exterior donant a carrer.

L'accés principal, pel c. Lo Gaiter del Llobregat, presenta reixat amb paraments a banda i banda decorats amb arcs de mig punt.

Una primera renglera de sis nivells de nínxols es situa perimetralment al solar fent de tanca, amb una cornisa horitzontal de remat. A les cantonades, petites capelles de doble alçària, de planta triangular, amb accessos a banda i banda, amb arc rebaixat, tram de coberta de teula àrab al primer nivell, i cornises més elevades que el conjunt.

A l'interior del solar s'hi disposen cinc agrupacions de nínxols formant illes.

Als espais lliures s'hi troben algunes làpides al terra. Tot l'espai lliure interior està enjardinat amb xiprers alineats i passeigs.

EVOLUCIÓ D'USOS:

Original: Cementiri.

Actual: Cementiri.

ESTAT CONSERVACIÓ: Bo.

DADES HISTÒRIQUES:

L'antic cementiri del poble es trobava al costat de la rectoria, però, va arribar a ser insuficient com a resultat del creixement demogràfic i l'obligació de les lleis sanitàries. Així doncs, ordenada la creació del nou cementiri, l'Ajuntament va aconseguir el terreny, del qual era propietari el Sr. Jaume Tos. Es tractava d'un camp sense protecció i molt a prop del riu.

La construcció d'aquest cementiri va suposar un munt de conflictes entre el consistori i el rector, que es negava a acceptar-lo. Fins i tot, totes dues parts, es van dedicar a desenterrar cadàvers i a traslladar-los d'un cementiri a l'altre. El problema estava en què el nou cementiri no tenia tanca i es trobava a camp obert, desprotegit davant dels gossos (que furgaven les sepultures recents), dels lladres i sobretot desprotegit de les riuades. I conflictes, també, entre el consistori i el propietari del terreny, amb el qual mantindran plets durant molts anys.

El nou cementiri va entrar en funcionament oficialment l'any 1858, tot i que ja va haver de ser habilitat l'any 1854 a causa del còlera.

La gent del Prat el coneix amb el nom de "cementiri vell".

BIBLIOGRAFIA:

CODINA, Jaume. Història d'una plaça. El Prat de Llobregat, "Amics d'El Prat",1989.

GÓMEZ I INGLADA, M. La formació d'una ciutat. El Prat de Llobregat, Ajuntament del Prat ,1990.

FONTS DOCUMENTALS:

CEMENTIRI. Capsa 464. AMP.



ÀMBIT PROTECCIÓ:

EXTERIOR: Tanca a carrer.

INTERIOR: Conjunt d'estructures i façanes que componen les illes dels nínxols.

INTERVENCIIONS URGENTS:

Neteja de les façanes interiors i exteriors.

PROPOSTES D'ACTUACIÓ:

Redacció de projecte de reforma que unifiqui les tanques perimetrals exteriors i de millora dels paviments dels espais interiors.
Caldria intervenir a la tanca i els nínxols de la zona est.

ENTORN/ NORMATIVA:

CONSIDERACIONS SOBRE L'ÚS:

Manteniment de l'ús actual o d'altres compatibles.

OBSERVACIONS:

Caldria fer especial atenció al manteniment de la vegetació existent.

Escala:

1/1000

■ Protegit.

■ Per a enderrocar.

■ Substituïble.

■ Entorn protegit.

