

MEMÒRIA I RECULL DE DOCUMENTACIÓ DE LES JORNADES:

DIÀLEGS D'EDUCACIÓ I COMUNICACIÓ AMBIENTAL DE CATALUNYA

**5 i 6 d'octubre de 2017
El Prat de Llobregat**

30 ANYS
D'EDUCACIÓ
AMBIENTAL
AL PRAT

Índex

1.- Justificació i programa de les Jornades.....	3
2.- Relats de les ponències de les Jornades.....	5
2.1 <i>Aprenentatge en els paisatges d'interès patrimonial.</i> A càrrec d'Óscar Cid.	
2.2 <i>Criteris de qualitat- materials i recursos.</i> A càrrec de Margarida Feliu.	
2.3 <i>Quines canvis socials i ambientals esdevindran?</i> A càrrec de Jordi Pigem.	
3.- Descripció dels tallers sobre projectes i programes.....	13
3.1 <i>Mètodes, tècniques i recursos</i> a càrrec d'Oriol Porcel	
3.2 <i>Participació i acció</i> a càrrec Jesús Canelo.	
3.3 <i>Què ens ajuda a entendre els aspectes ambientals?</i> A càrrec d'Àngel Arroyes.	
3.4 <i>Què passa al nostre entorn?</i> A càrrec de Joan Manel Riera.	
4.- Descripció de les sortides guiades.....	15
5.- Mostra d'experiències escolars.....	15
6.- Inscripció i assistència.....	16
7.- Buidat de les valoracions del assistents.....	17
8.- Relació de tuits.....	23
9.- Recull d'annexos.....	24

1.- Justificació i programa de les Jornades.

1.1 Justificació

La comunicació i l'educació ambiental des d'entitats, centres docents, ajuntaments, governs o empreses s'han convertit en elements indispensables davant els reptes ambientals que ha d'abordar la nostra societat. Reptes globals com el canvi climàtic o la pèrdua de biodiversitat i reptes més locals com la mobilitat, la contaminació de l'aire, la gestió de l'aigua, els residus o la degradació dels espais naturals propers.

Sorgeix aleshores la necessitat de comunicar de forma clara i precisa, a través de diferents canals, per generar confiança i incrementar el grau de consciència ambiental de la societat. I neix, també, la necessitat de triar quines estratègies i metodologies pedagògiques cal seguir per aconseguir que l'educació ambiental esdevingui un recurs per formar una ciutadania compromesa i corresponsable, favorable a l'acció per al canvi necessari.

Amb motiu de la celebració dels 30 anys dels primers programes locals d'educació ambiental, la ciutat del Prat de Llobregat acull aquests diàlegs d'educació i comunicació ambiental centrats en els recursos i les tècniques que podem fer servir per establir bons processos d'educació i comunicació ambiental.

1.2. Programa de les Jornades

Dijous 5 d'octubre

9:00h Acreditacions. Benvinguda institucional

10:00h-10:45h Aprenentatge en els paisatges d'interès patrimonial. El paisatge com a element per interpretar el paisatge el medi.

A càrrec d'Óscar Cid. Membre assessor de la UICN i president de l'Associació d'Interpretadors del Patrimoni.

10:45h-11:30h Criteris de qualitat- materials i recursos. Creació, durabilitat i adequació.

A càrrec de Margarida Feliu. Pedagoga i educadora ambiental. Assessora del programa Escoles Verdes.

11.30h-12-30h Pausa cafè.

12.00—13:00h Projectes i programes a l'escola, a la família, al municipi. Quatre tallers simultanis:

1. Mètodes, tècniques i recursos. Observació i interpretació del paisatge. A càrrec d'Oriol Porcel. Geògraf i formador de Fundesplai.
2. Participació i acció. Jocs de simulació, taules debat, propostes d'acció. A càrrec de Jesús Canelo. Professor Blanquerna- URL i formador SCEA.
3. Què ens ajuda a entendre els aspectes ambientals? Bones preguntes i alguna resposta. A càrrec d'Àngel Arroyes. Educador ambiental i membre del Centre Ambiental l'Arrel.
4. Què passa al nostre entorn? Implicació i corresponsabilitat. A càrrec de Joan Manel Riera. Biòleg, assessor i educador ambiental ENC.

13:00-16:00 Dinar lliure

16:00-18:00h Sortides guiades.

1. Espais naturals del delta del Llobregat.
2. Can Comas. Parc Agrari.
3. Depuradora del Prat.
4. CRAM – Fundació per a la Conservació i Recuperació d'Animals Marins.

Divendres 6 d'octubre

9:30-10:00h Benvinguda i acreditacions

10:00-10:45h Quins canvis socials i ambientals esdevindran ? a càrrec de Jordi Pigem. Filòsof de la ciència i escriptor. Col·laborador de la revista "Resurgence".

10.45-11.30h Com hem de comunicar per una bona participació ciutadana i millor governança.

11.30h-12h Pausa cafè

12:00-13:00h Taula rodona. Com comuniquem? Xarxes socials i mitjans de comunicació. Amb:

- Antonio Cerrillo. La Vanguardia
- Margalida Ramis. GOB
- Carme Pla. Jornal.cat

A l'annex I trobareu el pdf amb el programa oficial amb el que es va fer la difusió

2.- RELATS

2.1 Aprenentatge en els paisatges d'interès patrimonial

A càrrec de: Óscar Cid i Favà. Membre assessor de la UICN i president de l'Associació d'Interpretadors del Patrimoni (AIP). Exdirector del Camp d'Aprenentatge del Delta de l'Ebre.

Part dels continguts d'aquesta ponència són actualment objecte de recerca.

Actualment hi ha una proposta perquè l'educació ambiental que es fa en aquests àmbits, espais naturals protegits, pugui tenir uns instruments d'interpel·lació per ajudar a avançar qualitativament.

Tradicionalment, hi ha hagut una mirada a aquests espais privilegiats que valorava el seu potencial educatiu, factor que determina que les activitats que hi fem puguin tenir una eficàcia més gran.

Tenim espais naturals protegits pels seus valors científics, ecològics, paisatgístics, socials, educatius i recreatius. El valor educatiu és un dels més importants i, a més, és útil també per gestionar-los.

Però els espais naturals protegits també cal que els valorem com a espais de producció, per a la subsistència. I també com a espais molt humanitzats, on la gent que hi viu té expectatives de relació amb aquests espais.

Tot i així, són escenaris excepcionalment idonis per a l'educació ambiental: El 80% de la població de Catalunya viu en entorns molt urbans, que no tenen res a veure amb la gestió d'un espai natural. A més, la realitat és que hi passen milers d'escolars, hi ha equipaments educatius i una gran oferta. Cal analitzar com entren i surten els alumnes, què hi fan a l'espai, què en treuen, com afecta això en la seva educació, com són els equipaments, si les activitats que s'ofereixen són les que han de ser...

Les activitats han tingut també una evolució: als espais, primer es tractava de fer descobertes molt naturalístiques, després s'hi incorpora una visió de gestió, tant de les visites com de l'ús públic, també plans d'interpretació i, per acabar, plans estratègics d'educació ambiental.

L'any 2003 es va elaborar *l'Estratègia catalana d'educació ambiental*, amb un grup de treball dedicat als espais naturals. Com a punts febles: apareixia molt poc la població local, faltava una anàlisi i una interrelació amb l'activitat socioeconòmica de l'espai, les activitats eren esporàdiques i no estaven incloses en projectes educatius definits, i també encara es constata una mica de confusió entre l'educació ambiental sobre els espais i les sortides a l'aire lliure.

Com a punts forts: el contacte directe amb la natura, l'apropament afectiu, la disponibilitat de recursos humans i materials, la gran quantitat d'usuaris...

Les línies estratègiques parlaven molt de la necessitat d'avaluació dels programes, de la difusió social, de treballar amb tota mena de públics i de donar a les activitats un caire integrador de l'educació ambiental a les necessitats turístiques, es parlava de la interpretació del paisatge i de la interpretació del patrimoni: eina que a Catalunya no s'ha acabat d'aprofitar de manera suficient.

Calia, i cal, entendre aquests espais no com a illes privilegiades de natura sinó com una trama interrelacionada.

El concepte d'espais protegits tancats no respon a la realitat, cal gestionar-los en el marc de polítiques territorials més àmplies, no són illes ni a nivell biofísic ni a nivell social.

La gent que hi viu té els mateixos desitjos que la gent que no hi viu.

En una trobada de gestors de zones humides, es van identificar els col·lectius que segons el seu parer incidien més en la conservació de l'àrea. I d'altra banda es va demanar quins eren els públics prioritaris dels programes d'activitats de l'espai. Amb la resposta a aquestes dues preguntes es va evidenciar una paradoxa, ja que s'ha treballat justament amb els col·lectius que menys intervenen en la gestió de l'espai.

Bàsicament, als espais naturals, s'hi ha portat escolars. Però la integració d'aquests programes en la vida curricular és manifestament millorable. Probablement, hi podria haver un desllorigador en la idea de projectes compartits: consensuar un bon programa entre educació i medi ambient? Alguna iniciativa que faci que la visita a aquests espais tingui un major aprofundiment pedagògic, perquè la visita a un espai protegit és percebuda pels escolars com una experiència lúdica.

D'altra banda, els visitants no escolars dels espais naturals protegits són audiències no captives: no hi van per obligació ni per reconeixement. El temps que dediquen a mirar un cartell és un màxim de 40 segons i la major part de les vegades no n'hi dediquen ni 10. I sovint el que es fa és "posar llibres a la paret", cosa que fa impossible que la gent entengui els missatges que els volem fer arribar.

Vídeo "Historia de un letrero":

<https://www.youtube.com/watch?v=Gk3qFJDmd24>

Hi ha nous actors en els espais naturals: els voluntaris, amb molt bones experiències a Catalunya. Cal treballar els valors educatius dels espais naturals protegits amb una concepció més participativa, no només d'escoltar, sinó de vincular-se en la seva gestió.

D'altra banda, les problemàtiques ambientals reals dels espais naturals protegits no s'estan explicant.

I els educadors que hi treballen: treballen en equip? Són joves que al cap d'uns anys canvien de feina? Són equips consolidats?

També cal tenir clar quin és l'objectiu de fer educació ambiental en aquests espais.

La població local ha de participar en l'espai i han de participar en la seva gestió... Al delta de l'Ebre hi ha hagut aquesta evolució, hi ha una identificació absoluta amb l'espai: i això ha portat un benefici, una millora econòmica a la zona.

Hem d'aprendre a dissenyar bons programes participatius. Encara són molt descriptius.

En general tenim uns programes que diferencien poc el tipus de públic a qui ens adreçem. Potser ens fa falta una mica més de preparació per fer aquesta segmentació.

Com a conclusió, a la pràctica habitual de l'educació ambiental en aquests espais, hi ha dos paradigmes: una concepció, probablement la més antiga, que considera l'espai com a recurs per a l'educació ambiental. Al darrera hi ha una concepció d'espai natural de gestió molt tècnica i uns educadors poc professionalitzats en general. És una concepció molt naturalística del medi ambient. L'educació ambiental té la il·lusió que en si mateixa pot aconseguir canvis en les conductes individuals. Un dels objectius prioritaris és la sensibilització (models d'itineraris guiats...). L'altre model pensa que l'educació ambiental pot ser una bona eina per a la gestió de l'espai i que aquest espai també és un espai social. S'ha de tenir en compte la gestió dels interessos i conflictes de la gent i l'espai és un instrument per aconseguir polítiques més sostenibles. Els educadors haurien d'estar integrats en òrgans de gestió de l'espai. És urgentíssima la necessitat d'actuar: els destinataris han de ser els públics que influeixen directament en l'àrea. Els objectius prioritaris canvien. Els continguts rellevants haurien de ser explicar la problemàtica ambiental, i les activitats que es necessiten han de tenir una visió més estratègica i participativa.

Amb tot això, s'ha elaborat una proposta de criteris de qualitat per als programes educatius dels espais naturals protegits. Cada espai ha de tenir la seva visió concreta: dimensió, població local... L'estructura respon a una sèrie de preguntes clau sobre la concepció de l'educació ambiental: destinataris, relació amb els participants, material, avaluació...; i té uns criteris bàsics: planificació, objectius, continguts, activitats, destinataris, personal i avaluació.

I a més, proposem uns requisits específics, entre els quals hi ha treballar equilibradament amb els diferents col·lectius i estar molt atents a aquells que poden ser més impactants.

A l'annex II trobareu la presentació que va acompanyar aquesta ponència.

2.2 Criteris de qualitat – materials i recursos.

Creació, durabilitat i adequació

A càrrec de: Margarida Feliu i Portabella, pedagoga i assessora ambiental

Educació ambiental per canviar el món i fer materials per guanyar-nos la vida!

Un material o recurs és només quelcom que facilita aconseguir un objectiu: és una cossa que ens ajuda a poder aconseguir una altra cosa que necessitem. Qui ho necessita?

En el món del segle XXI el més important és tenir èxit. Volem aconseguir alguna cosa que ens hem plantejat.

Per tenir èxit, ens hem de plantejar quin tipus de material es necessita abans de fer-lo. Els professionals ja ho saben fer bé, però de recursos n'hi ha de bons i n'hi ha que no ho són, o que no els utilitza ningú. Han de coincidir diferents agents que diguin que és necessari. I de qui és la proposta? Si és transversal, cooperativa i tots hi poden participar... serà molt millor.

Com a exemple, respecte a qualsevol acció d'educació ambiental cal:

1. un grup receptor de l'acció
2. uns responsables del grup
3. i un recurs educatiu

Aquesta relació de tres és complicada. La bona sinergia de comunicació entre aquests tres agents sovint no hi és. Per exemple, fa uns anys, per encàrrec d'una associació de veïns, vaig anar a una ciutat propera a Barcelona per fer-hi una xerrada sobre matèria orgànica. En arribar, no hi havia ningú. Algun d'aquests tres agents era culpable que no hi hagués ningú. En principi, els "responsables", el grup no. El que no podem permetre és que no funcioni. Al cap d'un mes es va fer la mateixa reunió i van venir 50 persones. Només es va canviar que a la informació es va afegir que en aquells dies es decidiria la ubicació dels contenidors al barri. Hi ha d'haver possibilitat d'implicació i participació.

ELS RECURSOS

El recurs més important és l'educador ambiental. A cada època van canviant les temàtiques: el creixement il·limitat, els equipaments, la sostenibilitat, les estratègies de país, el llibre blanc... Són coses que hem utilitzat i que potser no les hem avaluat bé. Alguns programes i materials es mantenen i d'altres no. Per exemple, a la ciutat, un mestre pot sortir cada dia a fer una activitat d'educació ambiental diferent. Com pot saber si són adequades o no o si el grup les necessita?

El més important és saber quins són els criteris que vols assolir.

Això dependrà de la idea educativa que tinguem. Si utilitzo un programa o un altre dependrà de la meua idea educativa. Per exemple, un ajuntament pensa que el que ha de fer és ensenyar allò que li funciona: jo ho tinc, jo ho ensenyo. Si jo faig molt bé alguna cosa, elaboro un material didàctic. Com si la població necessités que els ho expliquessin tot.

La gent comença a estar una mica tipa que li diguin què ha de fer i quina ha de ser la informació. La gent pot aprendre, això és un repte individual, i l'educador és un recurs que ho facilita. L'educador és un provocador d'aprenentatge. La informació s'ha de donar en el moment que es necessita i no abans.

Aprendre és un procés social, i ensenyar és una introducció al diàleg democràtic.

El "tu què pots fer?", ja no serveix. S'ha d'utilitzar "nosaltres", "vosaltres" o "entre tots", perquè les solucions s'han de fer entre els màxims possibles. El que hem fet fins ara ha estat gestionar i explicar a la gent com hem fet la gestió i amb això no s'ha avançat gaire. Hem fet coses amb qualitat, però això no vol dir que hàgim aconseguit el resultat (Ex: campanya "Envàs, on vas?").

Estem en un context social de canvis. Cal fer preguntes, desenvolupar processos col·lectius i adaptar-nos als canvis.

Les coses no ens les hem d'inventar. Si una comunitat té una necessitat, entén que la té i hi ha una comunitat educativa, l'èxit està més assegurat. I aleshores podem crear els materials que creguem necessaris.

El material i el recurs s'han de crear després que algú els necessiti, perquè tinguin més èxit.

L'Eduardo Garcia de la Universitat de Sevilla diu que qualsevol material o proposta ha de tenir tres eixos:

- Ha de parlar del concepte de límit.
- Resiliència i model d'organització social. Ex. les escoles passaran de fer treballs individuals a treballar en grups heterogenis sobre projectes reals. Si l'escola està fent aquest procés, l'educació ambiental també l'ha de fer.
- Eficiència energètica: què ens costa fer tot el que estem fent? No podem gastar més esforços per convèncer algú que el profit que realment després pot retornar. Què ens costa fer tot el que fem? No hem de gastar esforços a fer coses que no tenen un ús. Copiem l'equilibri de la natura.

L'SCEA va fer la seva reflexió el 2010, amb el llibre "Fora de classe", per analitzar els criteris de qualitat de les activitats d'educació ambiental. Van sortir 30 criteris sobre objectius, mètode, avaluació, recursos, territori, organització i planificació. www.scea.cat/publicacions

És important no cremar recursos ni materials. No cal fer una visita al Cosmocaixa amb 4 anys.

Perquè en el fons tothom vol augmentar el nombre de ciutadans actius, crítics amb la realitat, ja que el món que tenim no ens funciona. Es vol que siguin hàbils per gestionar conflictes, cal combinar coneixements teòrics amb innovació i que les idees pràctiques serveixin per transformar el món en un món millor.

Ara potser s'ha innovat en temes de disseny i comunicació, i no tant en temes educatius.

El missatge és: "vostè faci això!", i no: "vostè descobreixi això" o "comparteixi això."

La 4a "R" és reunir-nos per aprendre els uns dels altres i fer petites revolucions.

Els materials han de ser de transformació, i que donin petites satisfaccions col·lectives. Estem en una societat on no aconseguirem mai la fita final, però a cada avenç ens hem d'abraçar i parar, per saber què hem aconseguit i que ens vinguin ganes de seguir avançant en aquest món. Com a conclusions:

1. Hem de treballar per a l'èxit i no ens podem permetre el fracàs. Els materials s'han de fer conjuntament i no es poden duplicar. Hem de passar d'allò individual a allò col·lectiu.
2. Necessitem tenir èxit: és un tema de sostenibilitat.
3. Hem de fer coses de risc, doncs millor que les fem col·lectivament.
4. Hem de triar en relació amb les coses que ens afecten quotidianament.
5. Hem d'identificar una bona pràctica que serveixi com a model.

A l'annex III trobareu la presentació que va acompanyar aquesta ponència.

QUINS CANVIS SOCIALS I AMBIENTALS S'ESDEVINDRAN?

A càrrec de: Jordi Pigem. Filòsof de la ciència i escriptor, col·laborador de la revista "Resurgence"

El balanç des del 1987 no és gaire positiu: reciclem vidre, creixen els boscos, ha tornat el llop..., però en general la immensa majoria de variables per mesurar la salut de la Terra ens indiquen que ha anat a pitjor. I encara hi ha gent que es pregunta què és l'Ecologia.

Tots els àmbits han anat a pitjor: desaparició d'espècies, cada cop pren més força la 6a extinció massiva de biodiversitat, inestabilitat climàtica... Si durant 30 anys s'han fet campanyes i no s'ha aconseguit res, la conclusió és que ara ja és massa tard per anar cap a un món més sostenible. S'ha posat en marxa un conjunt de científics amb representació de la immensa majoria de premis Nobel de ciències per alertar la humanitat, reclamen aquesta alerta i avisen que, a l'horitzó, hi tenim l'esfondrament del model industrial i hem d'anar cap a un canvi de civilització. Tothom ho sap, però no es diu.

Tot això significa que estem en un vaixell que ja està xocant amb l'iceberg, i el vaixell s'enfonsa a Líbia, a l'Afganistan...

La taxa de retorn energètic no és suficient per alimentar el consum energètic actual. Per aturar les emissions s'hauria d'aturar l'economia mundial. Això ens porta a una redefinició de què és la societat i què és la cultura, i també a l'esfondrament del mite actual del progrés material.

Cal renovar la idea de progrés ètic i de civilització. Però alhora cal ser conscients que en el model actual estan creixent l'individualisme, l'egoisme, la corrupció i la distracció (a causa de les noves tecnologies: xarxes socials i accés a la informació). També augmenta la consciència ecològica, però alhora l'allau de distraccions, que augmenta exponencialment.

El 90 % de la comunicació que circula per les xarxes és trivial. La capacitat mitjana de mantenir l'atenció i la vista ha baixat en els últims 5 anys. Un altre efecte és la pèrdua del "sentit del lloc físic", perquè la majoria dels teus contactes ja no són aquí. I això li va molt bé al capitalisme global, perquè estiguem disposats a estar a qualsevol lloc.

I, paradoxalment, però també com a conseqüència, també augmenta el valor del contacte amb la natura.

Martin Luther King deia que és responsabilitat de cadascú caminar en la llum de l'altruisme creatiu o en la foscor de l'egoisme destructiu.

Ara s'esfondren els referents que teníem, perquè el miratge del consumisme, a partir de cert nivell de consum, no té relació amb la qualitat de vida.

Tot això ens porta a un món en què cada cop veurem emergir més el millor i el pitjor de la societat humana. No hi ha manera de sostenir els miratges del consum en la societat cap a on anem. L'horitzó de progrés material estarà acabat el 2030 o abans.

També s'esfondraran els estats, perquè no hi haurà prou estructura per mantenir els mons centralitzats; caldrà tenir mons menys centralitzats,

comunitats més sostenibles i sobiranes, que dependran molt menys dels serveis externs i molt més dels entorns immediats. Caldrà tenir la responsabilitat de la pròpia salut i de la vida.

Serà un món amb moltes menys pantalles, i ara hi ha moltes persones que ja hi són addictes: aproximadament el 5% de la població. Cal tenir present que darrere de les noves tecnologies hi ha un consum energètic enorme: magatzems colossals amb refrigeració. Ja estan calculades les emissions de CO2 que comporta enviar un whatsapp. I Google consumeix tanta energia com la ciutat de San Diego, equivalent a la ciutat de Barcelona.

Això no és sostenible, perquè no tenim recursos per mantenir-ho. El futur tindrà moltes menys tecnologies. Un món amb menys pantalles, un món en general més precari materialment.

Keynes, l'economista britànic, havia calculat que l'any 2000 la gent treballaria una mitjana de 2 hores al dia, degut a l'increment de la producció, i la cobdícia es tractaria com una malaltia mental. Efectivament, avui amb 2 hores de feina podríem viure com vivia Keynes, però ell no comptava que necessitaríem volar en avió, utilitzar les noves tecnologies...

Grups d'antropòlegs que estudiaven comunitats aborígens van determinar que, al dia, treballaven una mitjana de 3 h i 44 min els homes i 3h i 50 minuts les dones. En aquestes cultures, si vas de cacera i ja tens menjar, no cal que tornis a anar de cacera. I la resta del temps és simplement viure. El propòsit de la vida de les persones del món occidental és poder consumir més, és tenir més coses, i això és absurd per als pobles que han viscut en harmonia amb la natura.

El que cal és trobar sentit a la teva vida, i millorar la qualitat de les teves relacions.

El món actual és insostenible i això només pot acabar en una catàstrofe. Però durant molts anys hem pensat que hi podíem afegir la sostenibilitat a última hora.

El món futur serà més resilient, caldrà tenir la capacitat de fer coses, d'organitzar-se i crear el que necessites, i serà un món més real, on estarem més vius, on viure cada dia es valorarà com un miracle.

Resum i conclusions del debat posterior a la presentació :

- L'educació ambiental continua sent una de les principals formes d'educar-se. Tot el que fa l'educació ambiental és ajudar-nos a "aterrar a la Terra". Com millor coneguis el teu ecosistema, millor podràs viure en aquest món. Cal que ens tornem a adonar que l'ésser humà és part de la natura. I la cultura moderna sembla que ho ha oblidat.
- L'educació ambiental contribueix a sortir del miratge en què ens hem situat. Cal protegir espècies, espais..., el valor de la biodiversitat, renaturalitzar la nostra percepció del món.

- Per a la salvació de la humanitat caldrà generar petites comunitats sostenibles. Hem d'anar al decreixement, ens agradi o no. Estem consumint tres vegades per sobre del consum sostenible.
- El paradigma de l'eficiència és el miratge del món tecnocràtic. Cal trobar nous paradigmes més centrats en les persones i en la natura.
- El món no està fet de coses, sinó de relacions que són molt més importants que els objectes. Tots nosaltres som xarxes de relacions. Som ones d'un mateix oceà i segons com es mou l'oceà ens afecta a tots. I ser humans vol dir que ens afecta tot el que afecta la resta dels éssers vius.
- Llibre "Intel·ligència vital".
- Ara ja no és qüestió de salvar el planeta, sinó de salvar l'ésser humà.
- Cal incorporar, també, les reflexions d'Eduardo García. Del paradigma de l'eficiència cal passar al model de decreixement. Els canvis qualitius són els que han d'il·lusionar.

3.- Descripció dels taller sobre projectes i programes

3.1 "Mètodes, tècniques i recursos" Observació i interpretació del paisatge

Oriol Porcel. Geògraf i formador de Fundesplai.

Si convertim el paisatge que veiem en un recurs educatiu i didàctic, es transforma en una eina amb un gran potencial per a l'educació ambiental i la sensibilització. La seva observació i fer una lectura holística, social i cultural ens pot obrir les portes a comprendre la complexitat del nostre entorn i les estretes interrelacions entre tots els elements, naturals i socials, presents, passats i, perquè no, futurs, que transformen contínuament el paisatge en el que, a més, vivim. Així, el taller va proposar noves eines i tècniques per a una lectura i interpretació holística i transformadora del paisatge.

Durant el taller es van comparar diverses eines i tècniques d'interpretació del paisatge i es van desgranar els factors diferencials de cadascuna d'elles, alhora que es van proposar i definir nous recursos per a una comprensió dinàmica del paisatge. Partint d'un paper en blanc, i seguint les preguntes plantejades pel formador, els i les participants van posar en pràctica una de les eines explicades, primer fent un treball individual que posteriorment van treballar en grup fins arribar a un consens.

3.2 "Participació i Acció" Jocs de simulació, taules debat i propostes d'acció - Jesús Canelo. Professor Blanquerna-URL i formador SCEA.

L'aplicació de metodologies participatives en els processos grupals milloren la comunicació, l'apropiació i l'apoderament de les persones i dels grups, com a aspecte clau en l'educació per a la sostenibilitat. Així, l'objectiu del taller es concreta en adquirir eines, mètodes i criteris per a millorar la participació activa dins dels grups i de les entitats educatives.

La proposta metodològica inclou fonaments teòrics i una sèrie d'exercicis i propostes pràctiques: 1. Clima de confiança; 2. Mantenir la motivació; i 3. Accedir a la saviesa col·lectiva. Els exercicis van incloure propostes de reflexió individual i col·lectiva, per a poder compartir l'experiència de les persones participants com a font d'aprenentatge.

A l'annex IV trobareu la presentació que va acompanyar aquest taller.

3.3 Què ens ajuda a entendre els aspectes ambientals? Bones preguntes i alguna resposta. Àngel Arroyes. Educador ambiental i membre Centre Mediambiental l'Arrel.

L'educació ambiental va més enllà de l'anàlisi dels aspectes físics i naturals del medi. Entendre el medi ambient en el seu conjunt i de forma complexa significa analitzar la interrelació entre els diferents factors que intervenen (culturals, econòmics, sociopolítics...). Tant els i les educadores ambientals com els i les gestores de programes han de partir de la base d'una formació àmplia i transversal que possibiliti una aproximació als aspectes ambientals des de diferents enfocaments (experiencial, crític, pràctic, interdisciplinari, col·laboratiu ...). Així, amb aquest taller proposava avançar, a partir de l'anàlisi de casos concrets, en la comprensió d'aquests aspectes alhora que es plantegen preguntes que poden ajudar a avançar en la tasca educativa.

A partir de l'anàlisi crític i participatiu de diferents casos, molt diversos, exposats pel formador, es van analitzar els aspectes mediambientals. L'anàlisi de cadascun dels casos va permetre als i les participants entendre i qüestionar la interpretació dels aspectes mediambientals. El taller va acabar fent referència al que es coneix com la *Ciència post-normal*, que a banda dels fets científics incorpora també factors com la incertesa o els riscos, que també s'han de tenir en compte a l'hora de prendre decisions, individuals i sobretot col·lectives.

A l'annex V trobareu la presentació que va acompanyar aquest taller.

3.4 Què passa al nostre entorn? Implicació i corresponsabilitat. Joan Manel Riera. Biòleg, assessor i educador ambiental ENC.

Què és l'entorn? L'entorn és... tot? La complexitat de factors, elements i relacions que es donen a l'entorn i la interpretació d'aquests amb tots els sentits ens fan entendre la importància de tenir present la següent seqüència per observar, descriure, identificar, analitzar i comprendre el nostre entorn: Estímul - sensacions - emocions - experiències - informació - comprensió - decisió - acció (i viceversa). Sense descuidar els diferents nivells per entendre aquest entorn: individus, comunitats, ecosistemes /elements, fenòmens, sistemes, impactes. Així, aquest taller té per objectiu motivar la descoberta dels educands i la pròpia, i practicar eines i pautes per a tots els processos, seqüències i nivells.

Es va fer una síntesi de conceptes, tècniques, reflexions i discussió d'una forma pràctica mentre es voltava per l'entorn per treure'n informació sobre aquest i els processos que experimenta. Un cop realitzades les observacions per cadascun dels grups es va fer una posada en comú de totes les

observacions. Aquestes observacions es van anar col·locant amb targetes i el formador va mostrar com fer claus dicotòmiques, utilitzant les targetes de les observacions, de manera que es va poder experimentar que es poden fer claus dicotòmiques de qualsevol element, per a introduir-ho als diferents tipus d'activitats i fer-les més dinàmiques i participatives.

4.- Descripció de les sortides guiades realitzades

La tarda de dijous 5 d'octubre es varen realitzar tres visites guiades amb uns 37 participants amb transport col·lectiu (autocar).

Espais naturals del riu del Llobregat:

Es va fer un itinerari guiat pel marge dret del tram final del riu Llobregat. Es van poder visitar alguns dels principals paisatges del Delta dins d'aquest espai protegit: jonqueres, prats humits, canyissars i estanys litorals, com ara el de Cal Tet, així com una gran diversitat de flora i fauna present, coneixent els seus grans valors ambientals.

Can Comas. Parc Agrari

La masia de Can Comas es troba situada al bell mig del Parc Agrari del Baix Llobregat. La masia presenta els elements arquitectònics característics de les masies d'aquesta comarca. Consta de diverses construccions i camps d'experimentació en horta i un arborètum amb forces varietats tradicionals de fruiters del Baix Llobregat. La visita va permetrà conèixer algunes de les tasques de gestió més destacables d'aquesta espai agrícola de la comarca.

CRAM, Fundació per la Conservació i la Recuperació d'Animals Marins

El CRAM és una entitat privada sense ànim de lucre dedicada a la protecció del medi marí i de les espècies que l'habiten. Es dediquen a la cura i rescat de fauna marina, la investigació i conservació d'espècies i ecosistemes marins, i a la sensibilització a favor de la conservació dels nostres mars i oceans. Durant la visita és va conèixer els projectes que desenvolupen i les seves instal·lacions.

5.- Mostra d'experiències escolars

A l'annex VI trobareu els pósters presentats en pdf

6.- Inscripció i assistència

Les inscripcions es van iniciar al juliol i es van finalitzar a finals de setembre. Es van inscriure un total de 105 persones i s'ha considerat que va haver-hi una assistència de 100 persones: 60 persones el dia 5 i 40 el dia 6 d'octubre.

La distribució dels inscrits i els assistents als tallers i les sortides realitzades el dia 5 d'octubre va ser la següent:

TALLERS	Inscrits	Assistents
Mètodes, tècniques i recursos	43	14
Participació i acció	31	20
Què ens ajuda a entendre els aspectes ambientals?	13	16
Què passa al nostre entorn?	18	10
TOTAL INSCRITS	105	60

SORTIDES	Inscrits	Assistents
Can Comas. Parc Agrari	24	12
CRAM -Recuperació d'animals marins	37	13
Depuradora del Prat	4	Anul.lada
Espais Naturals del delta del Llobregat	29	12
TOTAL INSCRITS	94	37

Es va emetre un certificat als assistents que ho van sol·licitar.



Es certifica que

NOM

amb document d'identitat número XXXXXX

ha participat als **Diàlegs d'Educació i Comunicació Ambiental de Catalunya**, de 14h de durada, realitzats al Cèntric Espai Cultural del Prat de Llobregat, els dies 5 i 6 d'octubre de 2017.

FIRMAT PER:


Alba Bou Jordà
Tinent d'alcaldia d'Urbanisme i Medi Ambient


Josep Espigulé i Dalmau
President de la Societat Catalana d'Educació Ambiental

Organitza:



Coordinació tècnica:



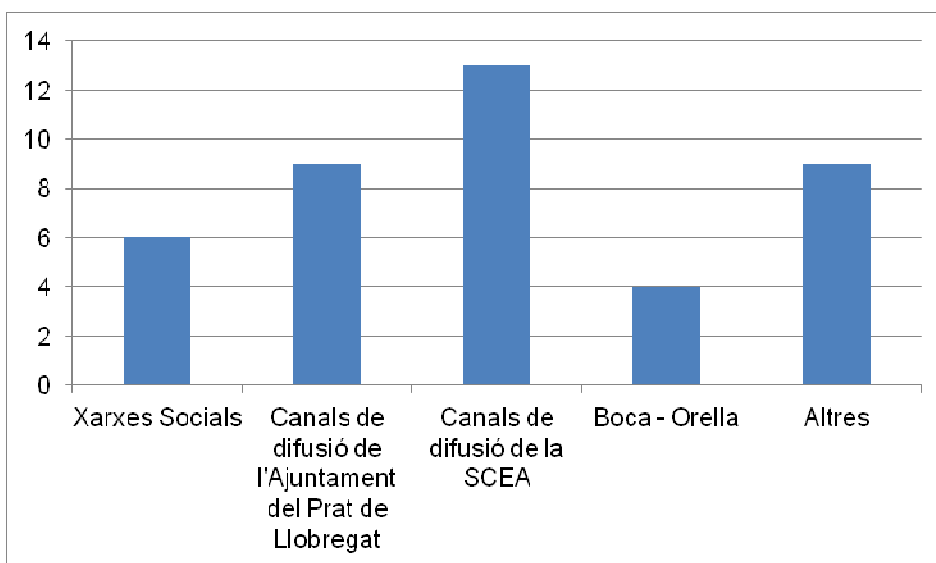
Amb la col·laboració de:



8. Buidat de les valoracions dels assistents

Del total d'assistents es van rebre unes 40 valoracions. El buidat de les seves valoracions és el següent:

1) Com t'has assabentat de la celebració dels Diàlegs d'Educació i Comunicació Ambiental de Catalunya?

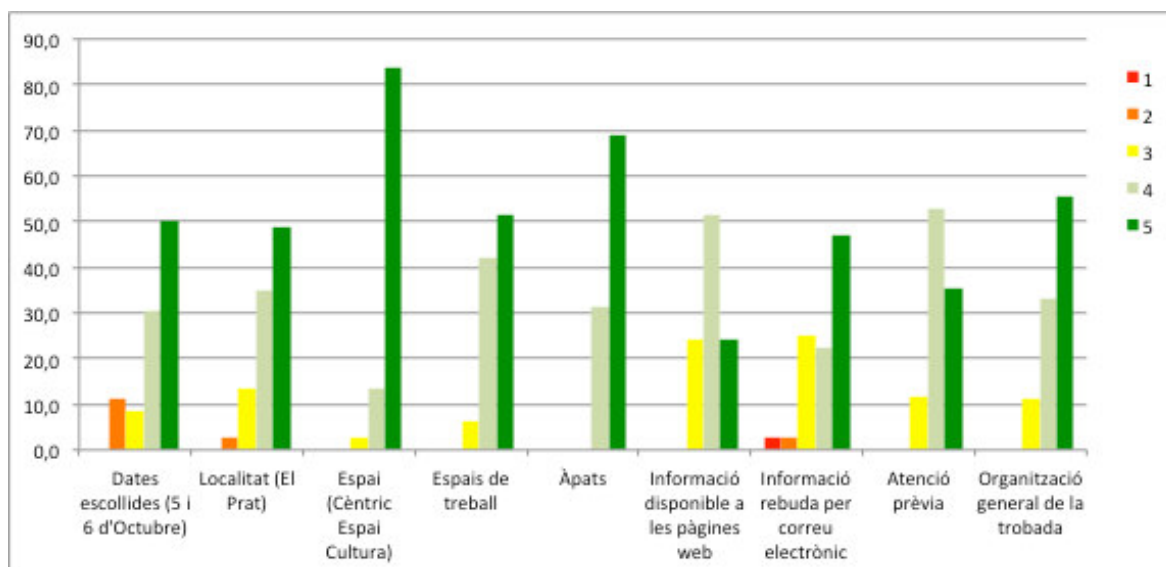


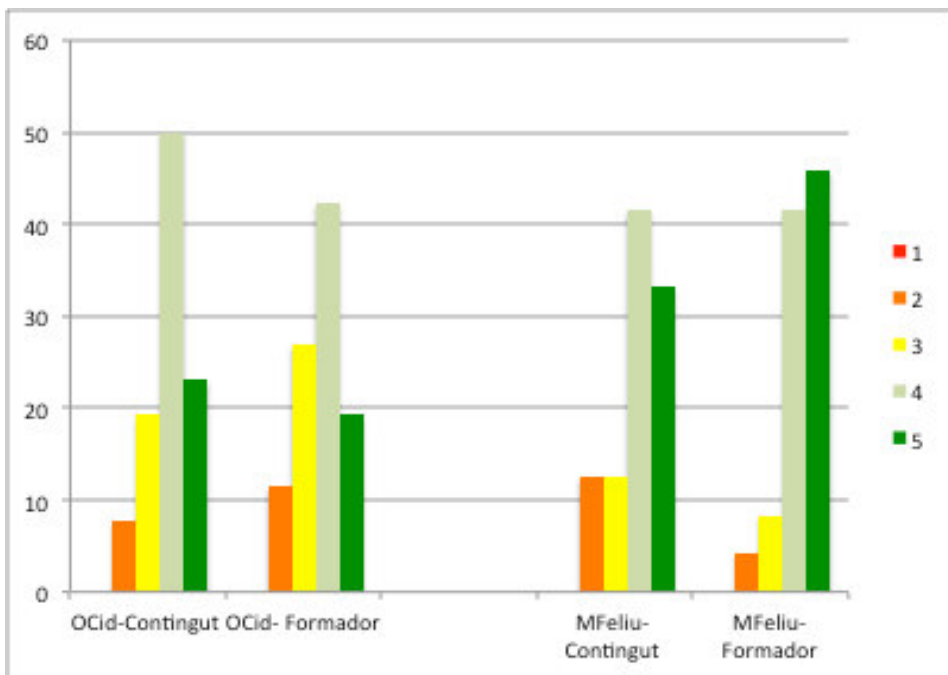
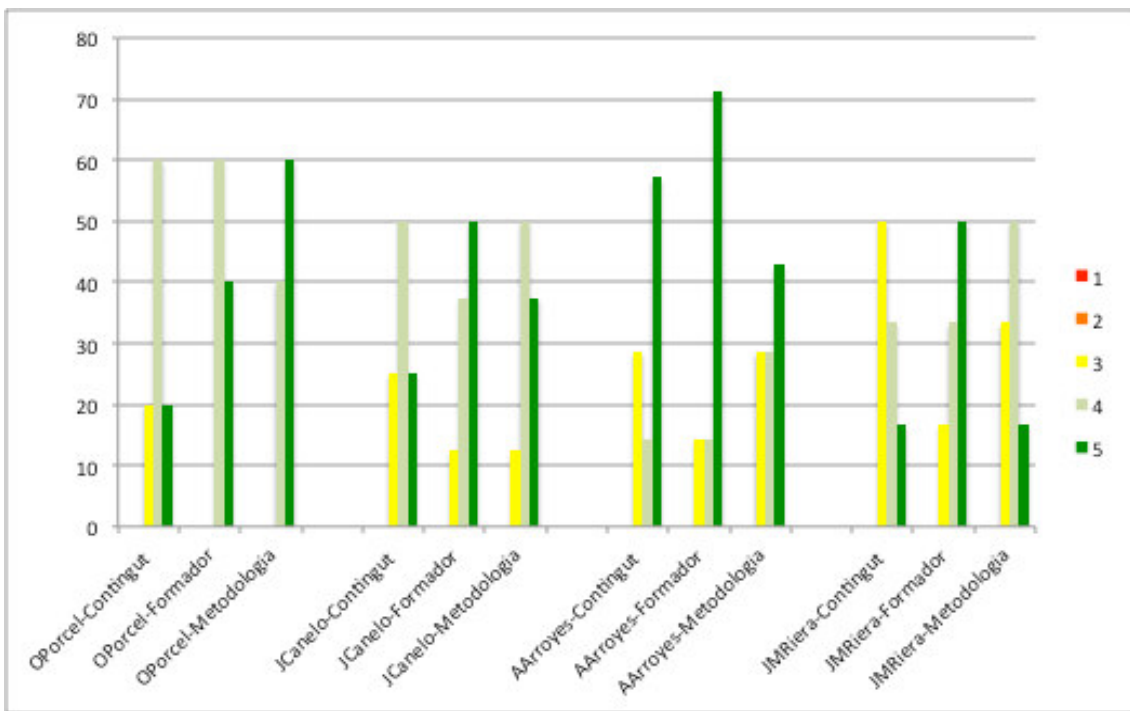
Altres:

- Pàgina xtec.es/formació
- Curs Educació i interpretació ambiental – Fundesplai
- Col·legi Oficial de Geòlegs de Catalunya
- Xarxa institucions
- Xarxa de Ciutats i Pobles cap a la Sostenibilitat

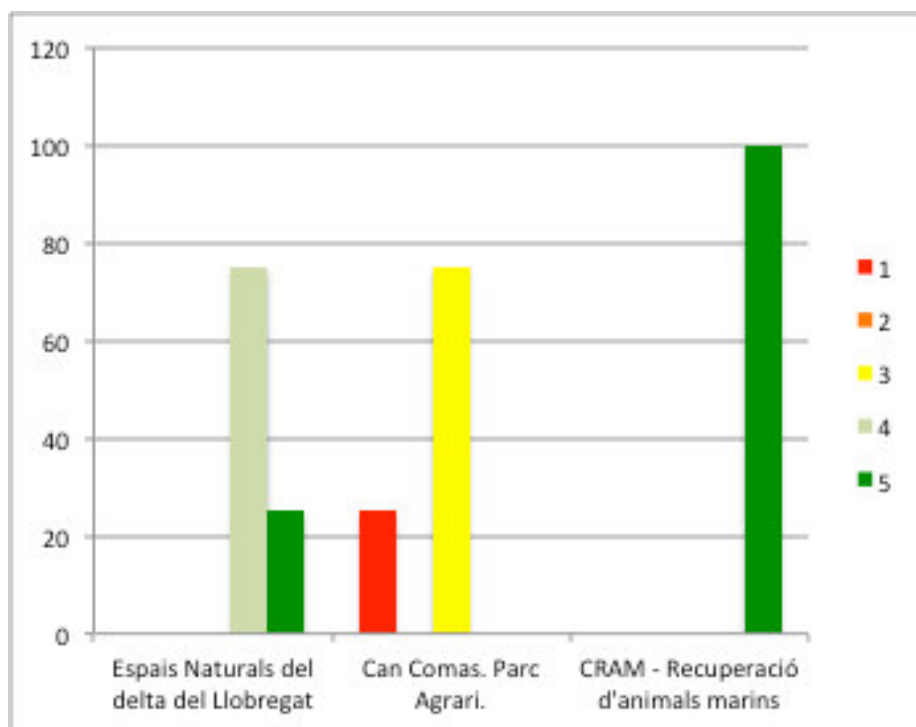
2) Organització

En totes les gràfiques es puntua 5 com a millor puntuació

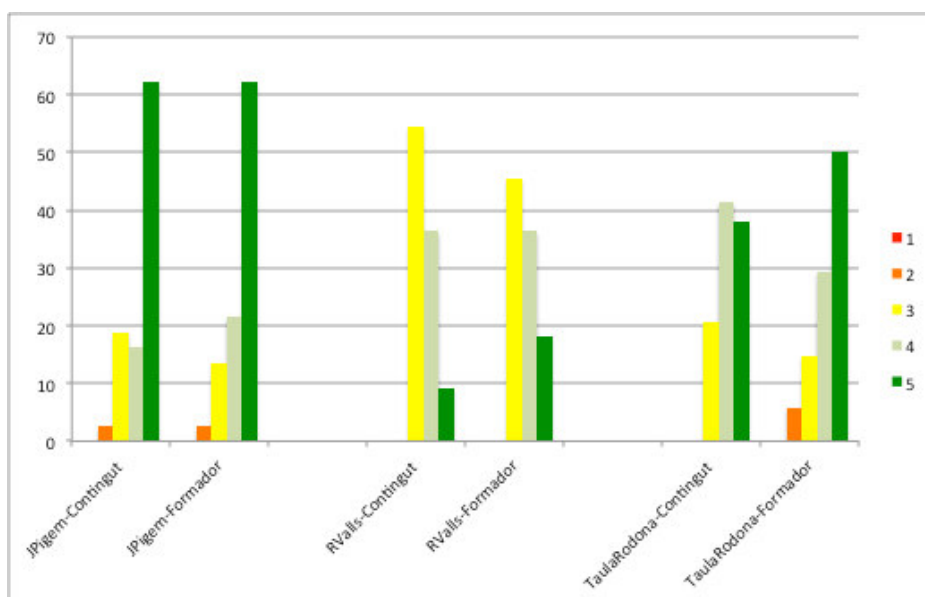




DIJOUS 5 – Sortides



DIVENDRES 6 – Comunicació ambiental



4) Quins aspectes mantindríem:

SOBRE LES DATES I ELS HORARIS

Les dates (adequades per fer sortides), la distribució horària i, especialment, el respecte als horaris definits en el programa han estat força valorats.

SOBRE L'ESPAI, L'ACOLLIDA, EL MATERIAL I ELS ÀPATS

L'equipament on s'han desenvolupat les jornades ha estat molt ben valorat per les seves característiques i ubicació.

Igualment, s'ha valorat molt positivament l'acollida rebuda, el material distribuït i el càtering ofert, especialment pel que fa al detall dels àpats sense gluten.

També s'ha valorat el fer les sortides de forma organitzada en autocar.

SOBRE L'ESTRUCTURA I EL FORMAT DE LA JORNADA

La combinació de xerrades, tallers i visites ha estat una de les qüestions més ben valorades en els comentaris, ja que han introduït dinamisme a les jornades.

També s'ha valorat positivament no atapeir el programa de ponents i que aquests hagin tingut temps suficient per a les seves exposicions.

Igualment, la possibilitat d'establir un debat obert, i el fet que tot plegat hagi permès crear un bon ambient de treball i una adequada predisposició dels participants.

SOBRE ELS CONTINGUTS I ELS PONENTS

Els ponents que han participat han estat molt ben valorats per la seva expertesa i la qualitat de les seves aportacions i enfocaments. Una valoració molt positiva han rebut especialment les xerrades d'en Jordi Pigem i de na Margalida Ramis.

5) Quins aspectes milloraríem i de quina manera

SOBRE LA INFORMACIÓ PRÈVIA DE LA JORNADA I EL PROCÉS D'INSCRIPCIÓ

Una de les qüestions que es considera podrien millorar-se substancialment és el facilitar informació més detallada dels tallers en el moment de la inscripció, ja que hagués orientat millor els participants en l'elecció dels mateixos.

Igualment, algunes observacions s'han fet de cara a millorar el formulari d'inscripció online (que permeti inscriure's parcialment a les jornades, espais per a observacions, etc.).

Per últim, es demana fer un esforç major pel que fa a la difusió de les jornades, especialment a escala local (El Prat del Llobregat).

SOBRE LES DATES I ELS HORARIS

Algunes observacions proposen fer les jornades en caps de setmana per afavorir així la participació i ampliar l'oferta d'activitats.

Igualment, la pausa per dinar del dijous 5 d'octubre (de 3 hores) s'ha constatat com a excessiva.

SOBRE L'ESPAI, L'ACOLLIDA, EL MATERIAL i ELS ÀPATS

Algunes observacions han apuntat a certes deficiències de l'auditori (fred, llunyania dels ponents respecte els assistents, visió de la pantalla, problemes de so, accessibilitat wifi, etc) i de les sales dels tallers (dificultat per visualitzar presentacions i impossibilitat de poder debatre obertament per estar dins la biblioteca).

D'altres comentaris apunten a l'ambientalització de les jornades (ús de paper reciclat) i a posar a disposició dels assistents informació sobre els serveis de restauració disponibles a la zona.

SOBRE LA PARTICIPACIÓ DURANT LES JORNADES

Un conjunt de comentaris apunten a la necessitat de fomentar la participació durant les jornades (realitzar conferències i tallers més dinàmics, participatius i experimentals, promoure diàlegs i debats més directes entre els assistents i ponents, fomentar un ambient de treball prèviament a les jornades mitjançant preguntes, etc.).

SOBRE ELS CONTINGUTS I ELS PONENTS

Un detall ha estat mencionat diverses vegades: identificar clarament els ponents i conductors de la jornada (mitjançant targetons, projecció dels noms a la pantalla, etc).

Es demana també augmentar la dimensió pràctica i aplicada (i aplicable, especialment pel que fa a l'àmbit de la comunicació) dels continguts i de les xerrades, i introduir punts de vista contraposats sobre algunes de les qüestions tractades, qüestions de l'actualitat ambiental, aportacions internacionals o casos d'èxit de bones pràctiques.

També es demana la introducció d'altres formats expositius, com vídeos o petites activitats visuals.

En aquest sentit, la menció "Diàlegs" en el títol de les jornades s'ha percebut com relativament ambiciosa.

SOBRE ELS TALLERS

Pel que fa als tallers, es considera que el temps era del tot insuficient i que per tant no han pogut ser realment efectius ni adequadament desenvolupats ni aprofitats pels participants ni, per la manca de temps, han resultat realment participatius ni dinàmics.

Igualment, es considera que podria haver-hi hagut alguna preparació prèvia dels tallers (més informació en el programa, preguntes prèvies, etc.) i també una taula rodona o col·loqui per a la posada en comú dels resultats obtinguts en els diferents tallers.

S'ha reivindicat també la possibilitat de poder realitzar més d'un taller durant les jornades.

Una menció ha rebut la manca de paritat de gènere en els tallers del dia 5, que els van fer tot homes, el que ha resultat "estrany degut a que el sector (de l'EA) és clarament feminitzat, com demostra el públic assistent a les jornades, majoritàriament dones".

SOBRE LES SORTIDES

En relació a les sortides, també la manca de temps ha estat un dels elements més comentats, cosa que ha dificultat el seu aprofitament.

Diversos comentaris desfavorables ha tingut la visita a Can Comas per haver-se limitat a una exposició teòrica dins una sala, sense realitzar-se, pròpiament, una visita.

Es proposa la possibilitat de realitzar, durant les visites, tallers experimentals o visites teatralitzades on el públic pugui participar més activament.

SOBRE LA TAULA RODONA

La taula rodona ha rebut diferents comentaris en relació als continguts i format (avorrida, desigual, poc participativa). La identificació dels ponents, la contextualització de la taula rodona i un resum de la mateixa també es valoren aspectes a millorar. Es proposa també una taula rodona més informal (amb sofà) que es mostri més oberta i directa al públic.

Igual que amb els tallers, es demana que els participants puguin escollir entre diverses taules rodones temàtiques.

ALTRES

Diversos comentaris aporten propostes concretes en relació a tenir accés a les presentacions i a l'enregistrament de les xerrades, a promoure una mostra d'entitats, a impulsar una presentació ràpida de casos i bones

pràctiques (a l'estil Pechakucha) i a la necessitat de presentar unes conclusions finals al tancament de les jornades.

També, comentaris de cara a promoure la participació i el networking entre els participants.

6) Quins aspectes eliminaríem

Les targetes de comentaris/preguntes del divendres s'han valorat com a inefectives.

7) Altres comentaris

-Millorar la difusió i seguiment a les xarxes abans i sobretot durant la jornada.

Aspectes logístics/organitzatius:

-Mantenir els distintius dels participants per a facilitar l'intercanvi. S'han fet 42 certificats d'assistència segons model adjunt (durant els dos dies).

-Si hi ha dos aspectes diferents "educació i comunicació" establir la possibilitat de fer inscripcions separades, i així fer un seguiment més acurat de les inscripcions i les participacions a cada un dels dos dies i tallers.

-Fer un retorn als participants (memòria abreujada,)

8) Valoració global i proposta

-En general, l'oportunitat, el format i la proposta de continguts dels diàlegs ha estat però molt ben valorat i se'n reivindica la seva continuïtat.

A l'annex VII trobareu la valoració que es va passar als assistents.

9.- Relació de tuits

A l'annex VIII trobareu el recull de tuits que es van publicar al voltant de la celebració de les Jornades.

9.- Recull d'annexos