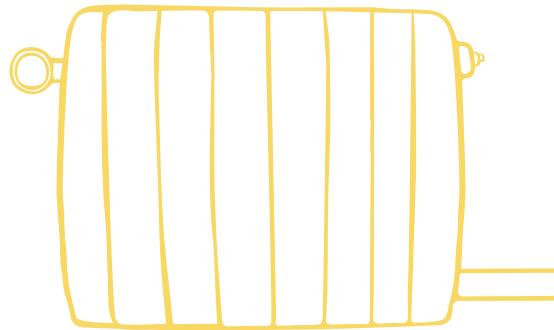


# Energia, la justa!

Guia per desxifrar les factures i estalviar electricitat i gas a casa



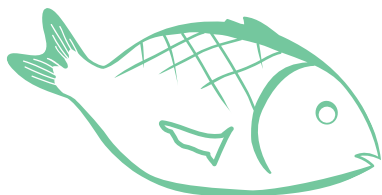
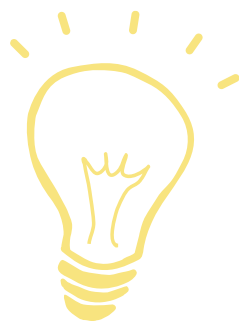
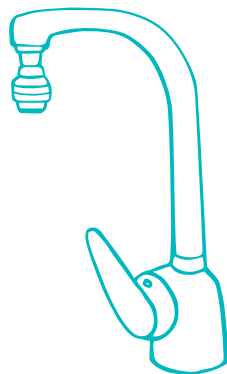
Aquesta guia forma part de la col·lecció **“Estratègies d’estalvi a la llar”**, que té per objectiu ajudar la ciutadania a analitzar les seves dinàmiques de consum per estalviar, reduir la despesa de la llar i la seva petjada ecològica.

Són idees, consells i propostes que ajuden a **reflexionar sobre el nostre dia a dia, els nostres hàbits i les nostres decisions de consum**. Conèixer el funcionament de facturació de les companyies, saber els recursos i dotar-se de bons consells poden ajudar a reduir fins a un 40% la despesa de la llar.

L’Ajuntament, amb la col·laboració d’entitats de la ciutat, treballa decididament per augmentar l’eficiència energètica i per reduir l’impacte de la pobresa energètica amb accions formatives, assessoraments a domicili i suports econòmics, entre d’altres serveis. En aquest marc, s’han editat quatre guies temàtiques: **“Energia, la justa!”**, **“Consumir menys, viure millor”**, **“Bon profit, bon estalvi”** i **“Ni una gota de més”**.

## Sabies que...

- És possible gastar menys en les despeses domèstiques?
- Pots reduir la factura de l’electricitat, el gas i l’aigua?
- Existeixen iniciatives d’intercanvi i segona mà del Prat?
- El vàter suposa un 30 % de la despesa domèstica d’aigua?
- Pots escollir entre la tarifa regulada i el mercat lliure d’electricitat?



## **Estalviar energia a casa**

*Consumim energia quan cuinem, quan ens dutxem, quan rentem, quan mirem la televisió...; fins i tot quan dormim, ja que la nevera segueix endollada o la calefacció en marxa.*

*Reduir de forma important aquest consum i estalviar diners és possible. Saber com i quan fem servir l'energia, entendre les factures d'electricitat i de gas, i canviar alguns hàbits ens ajudarà a aconseguir-ho. Us proposem alguns consells i mesures *low cost* per començar a estalviar.*

## Quant podem estalviar?

Si apliqueu mesures d'estalvi energètic a casa i reviseu les condicions de la vostra factura podeu reduir fins al 40% les despeses de gas i electricitat.



### Sabies que...

Al Prat hem pogut comprovar que abaixant la potència contractada i demanat una tarifa de discriminació horària es poden aconseguir estalvis de fins a 260 euros a l'any.

## Quan consumim l'energia?

Saber en quins moments consumim més energia ens ajudarà a escollir la tarifa i la potència contractada més adequades.

Si disposem de **comptador intel·ligent** (obligatori a partir de l'1 de gener de 2019) podem saber quanta energia estem consumint en tot moment, quin és el nostre **pic de consum** i sol·licitar a l'empresa distribuïdora d'electricitat ([www.endesadistribucion.es](http://www.endesadistribucion.es)) informació detallada del nostre **consum horari i diari**.

# Com es pot estalviar energia sense gastar ni 1 €

## 1 A l'hivern, la temperatura ideal de la calefacció és entre 19°C i 21°C.

Cada grau de més suposa un consum extra del 7%.

## 2 Abaixeu el termòstat a la nit i quan sortiu de casa.

Si el vostre habitatge té un bon aïllament, apagueu la calefacció.

## 3 Reguleu la calefacció de cada habitació.

A les zones d'ús durant el dia la temperatura ha de ser més alta que a les habitacions.

## 4 Ventileu la casa 10 minuts cada dia.

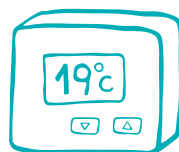
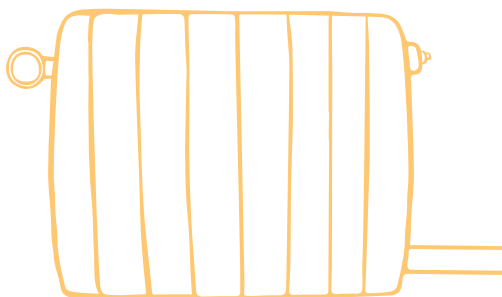
És suficient i no la refredeu.

## 5 Els radiadors han d'estar a la paret més freda i, si pot ser, sota les finestres.

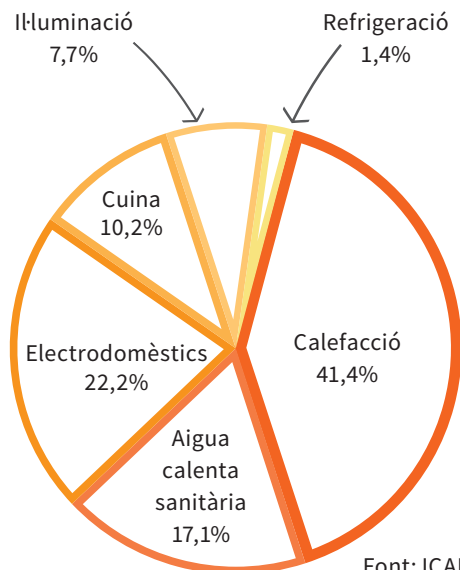
Purgueu-los periòdicament, no els tapeu i col·loqueu-hi material reflector, per exemple paper d'alumini, darrere perquè la calor es projecti a l'interior de la casa

## 6 Aproveiteu la llum natural.

Durant les hores de sol, apugeu les persianes fins a dalt. Pinteu les parets blanques o amb colors molt clars i feu servir cortines translúcides.



### *Distribució del consum d'energia a les llars catalanes*



Font: ICAEN

**7 Aire condicionat? No, gràcies!**  
És millor fer servir un ventilador o un ventall. Si fa molta calor i l'engegueu, no el poseu er sota dels 26°C.

**8 Ajusteu la temperatura de la nevera entre 4° i 5°C, i la del congelador a -18°C.**  
Col·loqueu-la una mica separada de la paret i mantingueu-la plena (hi podeu posar ampolles plenes d'aigua si hi teniu poc menjar).

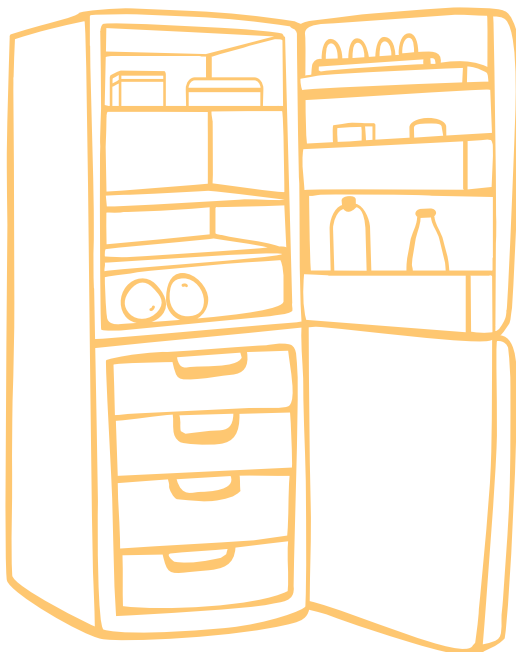
**9 No poseu aliments calents a la nevera.**  
Farien augmentar la temperatura i la nevera hauria de produir més fred per compensar-ho.

**10 Assegureu el bon estat de la nevera i el congelador per estalviar.**  
Netegeu i reviseu les gomes de les portes, perquè tanquin bé. Descongeleu el congelador cada 6 mesos i eviteu que es formi gel a la nevera.



Trieu electrodomèstics de consum eficient (A+, A++ o A+++).  
Quan comprem hem de pensar en la butxaca, però també cal calcular a llarg termini. Potser costaran més, però estalviarem energia.

**Sabies que...**  
Costa més diners l'energia que consumeix la nevera funcionant al llarg de la seva vida que comprar-la?  
Font: ICAEN



## 11 Renteu la roba amb aigua freda sempre que sigui possible.

El 80% del consum de la rentadora es gasta per escalfar l'aigua.

## 12 Feu servir temporitzadors o modes diferits si teniu una tarifa amb discriminació horària.

Així podreu aprofitar que a les hores vall l'electricitat és més barata.

## 13 Cal mantenir la nevera i el rentaplats en bon estat.

Netegeu els filtres i eviteu l'ús excessiu de detergents i suavitzants.

## 14 Engegueu el rentaplats i la rentadora només quan estiguin plens.

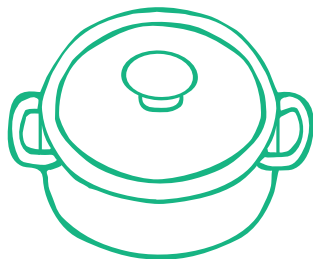
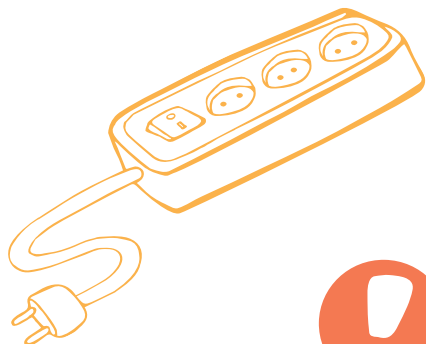
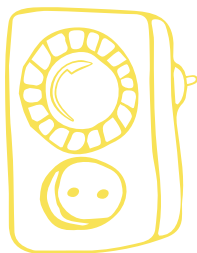
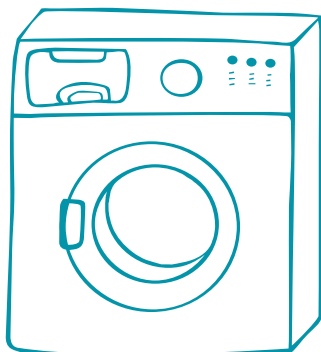
Els programes curts o "eco" ens ajuden a estalviar aigua i energia.

## 15 A l'hora de cuinar...

Eviteu corrents d'aire i tapeu cassoles, paelles i olles.

## 16 Mantingueu els cremadors de gas o la placa vitroceràmica o d'inducció nets.

La vitroceràmica i el forn es poden apagar 10 minuts abans, ja que mantenen l'escalfor.



Si tapeu les olles i paelles, podem arribar a estalviar el 20% de l'energia que utilitzem per cuinar.

# Mesures d'estalvi energètic per menys de 10 €

Si fem una visita a la ferreteria, descobrirem que amb petites intervencions i una despesa mínima podem millorar l'aïllament i evitar consums excessius:

## 1 **Instal·lar rivets per evitar corrents d'aire i pèrdues d'escalfor a les finestres.**

Utilitzeu una espelma per detectar corrents d'aire. Si la flama es mou és que n'hi ha.

Menys de 3 euros / finestra



## 2 **Posar protectors tèrmics a les finestres.**

Són làmines de plàstic que actuen com un fals doble vidre per evitar pèrdues d'escalfor.

Menys de 5 euros / finestra

## 3 **Col·locar rivets sota les portes.**

Instal·leu-lo sota la porta d'entrada per impedir corrents d'aire.

Menys de 5 euros / porta

## 4 **Aïllar les caixes de les persianes.**

Recobriu-les amb material aïllant tèrmic.

Menys de 10 euros / persiana



Fins al 40% de l'escalfor que es perd a les llars a l'hivern es pot atribuir a les finestres mal aïllades. Canviar-les suposa una gran inversió, però hi ha altres mesures que podem prendre i que la nostra butxaca gairebé no notarà.

## 5 Fer servir regletes amb interruptor.

Utilitzeu-les per apagar alhora el televisor, els aparells de música, els ordinadors, les impressores..., i així evitar els consums fantasma.

Entre 5 i 10 euros.

## 6 Utilitzar temporitzadors.

Col·loqueu-los entre l'endoll i els aparells que feu servir cada dia a les mateixes hores: radiadors, calderes, xarxes wifi...

Entre 5 i 10 euros.

## 7 Substituir progressivament les bombetes.

Cambieu les bombetes incandescentes i halògenes per bombetes LED o de baix consum. Gasten un 80% menys i duren molt més.

A partir de 5 euros / bombeta.



### LED



#### Vida útil:

Entre 10 i 30 anys

#### Estalvi\*:

6 €/any

### Baix consum (o fluocompactes)



#### Vida útil:

Entre 6 i 8 anys

#### Estalvi\*:

5 €/any



És important escollir les bombetes pels lúmens (la quantitat de llum que fan) i no per la potència (l'energia que consumeixen).

Trieu bombetes que aportin més lúmens utilitzant menys watts.

\*Estalvi respecte a una bombeta incandescent de 40 W funcionant 1.000 hores.



# 5 passos per reduir la factura elèctrica

A part del consum, hi ha altres factors que influeixen en el cost final de la factura: la potència contractada, la tarifa... Agafeu la factura i plantegeu-vos les preguntes següents. Us ajudem a respondre-les en les pàgines següents:



## 1 Puc desxifrar la meva factura?

No és fàcil, però és el primer pas per poder ajustar la despesa.

## 2 Tinc la companyia comercialitzadora i la tarifa més adequades per a mi?

Hi ha les companyies de referència, que ofereixen una tarifa regulada per l'Estat, i les companyies del mercat lliure, que ofereixen els seus propis preus.

## 3 Puc ajustar la potència contractada?

Si els nostres hàbits d'ús dels electrodomèstics ens ho permeten, podem reduir-la. Estalviarem molt.

## 4 Em convé una tarifa amb discriminació horària?

Segurament sí. Permet beneficiar-se de preus més barats a les hores vall.

## 5 Puc sol·licitar el bo social?

Si complim els requisits, podem accedir a un 25% de descompte en els termes de potència i consum.



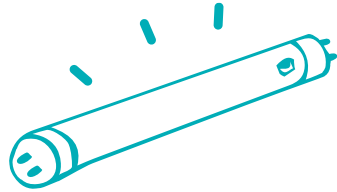
Si et visita o et truca un comercial, no et precipitis. És millor comprar tarifes amb calma.



# Primer pas: Desxifrar la factura de l'electricitat

## Què paguem amb la factura?

El consum elèctric (kWh), la potència elèctrica (kW), l'impost de l'electricitat i l'IVA, i el lloguer del comptador.



## Localitzeu els punts clau de la factura de la llum:

**Endesa Energia XXI S.L.U.**  
CIF: B28246825  
C/ Ribera del Llobregat 60, 28042 Madrid

**IMPORT FACTURA: 63,94 €**  
Núm. factura: MM0000000000000  
Referència: 000000G000000000  
Període de consum: 01/12/2015 a 29/02/2016  
Data de càrrec: 016 de març de 2016

**RUIZ RUIS, JORDI**  
PL DE LA VILA 894 BX 02  
08820 PRAT DE LLOBREGAT, EL BARCELONA

FACTURA RESUM	
Per potència contractada	13,45 €
Per energia consumida	51,33 €
<b>Descompte per bo social</b>	<b>-16,19 €</b>
Impost electricitat	2,48 €
Lloguer equips de mesura i control	1,77 €
IVA NORMAL (21%)	11,10 €
<b>TOTAL IMPORT FACTURA</b>	<b>63,94 €</b>

INFORMACIÓ DEL CONSUM ELECTRIC	
Consum en el període pla De 0h a 24h:	
Lectura anterior (estimada) (01-Desembre-2015)	12.636 kWh
Lectura actual (real) (29-Febrer-2016)	13.125 kWh
Consum en el període (*)	489 kWh

**DADES DEL CONTRACTE**

Data emissió factura: 01 de març de 2016	Peatge d'accés: 2,0A
Títular del contracte: RUIZ RUIS, JORDI	Número de comptador: 000000G00
NIF: 000000000000000000	Potència contractada: 1,30 kW
Adreça de subministrament: PL DE LA VILA 894 BX 02 BARCELONA, BARCELONA	Referència del contracte de subministrament (EEXXI): 040002727895
TIPUS DE CONTRACTE: TUR sense discriminació horària amb aplicació del bo social.	Referència del contracte d'accés (ENDESA DISTRIBUCIÓ ELECTRICITA): 000000G00
TIPUS DE COMPTADOR: Sense comptador intel·ligent integrat efectivament en el sistema de telegestió.	Data fi de contracte: 5 maig 2016 (Renovació anual automàtica)
Facturació amb perfil mitjà del període de facturació.	Codi unificat de punt de subministrament CUPS: 000000G000000000000000

**Atenció al client (EEXXI):** 800760333 (gratuït) [www.endesa.com](http://www.endesa.com) / [clientes.com](mailto:clientes.com)  
**Avaries i urgències (ENDESA DISTRIBUCIÓ ELECTRICITA):** 800760333 (gratuït)  
**Reclamacions (EEXXI):** 800760333 ([atencioncliente@endesaonline.com](mailto:atencioncliente@endesaonline.com))  
**Adreça postal reclamacions (EEXXI):** C/Ribera del Llobregat 60 28042 Madrid  
Si no està d'acord amb la nostra resolució o la seva reclamació, pot reclamar a l'organisme administratiu competent: INFORME-SEN' AL 012 (telèfon d'Atenció al Client).

**Forma de pagament:** Domiciliat.  
**Entitat:** DDDD Sucursal: 000000G00 Compte Corrent: 000000000 IBAN: 000000G00  
El seu pagament es justifica amb el corresponent apunt bancari

## Nom de la companyia comercialitzadora.

Per saber si es tracta de mercat lliure o regulat. Fixeu-vos en el text, no en el logotip! No és el mateix Endesa Energia SA que Endesa Energia XXI, SLU.

## Gràfica de consum i consum anual

Important per poder usar comparadors de tarifes.

## Detall del consum

El consum del període facturat diferenciat segons les hores del consum si tenim una tarifa amb discriminació horària.

## Dades del contracte

Hi trobareu la potència contractada i la tarifa contractada (discriminació horària, bo social, tarifa regulada o mercat lliure...).

## Segon pas:

# Escollir la companyia comercialitzadora i la tarifa més adequades

Els consumidors i consumidores tenim dret a escollir lliurement la comercialitzadora amb qui contractem l'electricitat. Canviar de companyia o tarifa és gratuït i no suposa cap interrupció del servei ni cap canvi en la instal·lació.

### **Mercat lliure o mercat voluntari?**

*Hi ha 2 opcions de contractació. Valoreu quina us convé.*

**Tarifa regulada**

**Les comercialitzadores de referència ofereixen el preu regulat per l'Estat, el PVPC (Preu Voluntari per al Petit Consumidor, l'antiga TUR).**



Permet sol·licitar el descompte del bo social i és la millor opció per als consumidors vulnerables.



No podem escollir energia verda, de fonts renovables.

### **Les empreses de referència al 2016 són:**

- Endesa Energía XXI, SLU
- Iberdrola Comercialización de Último Recurso, SAU
- Gas Natural SUR, SDG, SA
- EDP Comercializadora de Último Recurso, SA
- Viesgo Comercializadora de referencia, SL

### **Acabem amb les confusions entre companyies**

**Distribuïdora:** posa la infraestructura per fer arribar l'electricitat a les cases. A Catalunya, la majoria de les llars tenim Endesa Distribución. No la podem escollir.

**Comercialitzadora:** és la que ens factura i podem triar entre més de 100 empreses.





Quan truqueu per canviar de companyia o tarifa, us oferiran descomptes, altres tarifes, ofertes... Us recomanem que no les accepteu i assegureu-vos que us fan el canvi a una comercialitzadora de referència.

## Mercat lliure

### **La resta de comercialitzadores, més d'un centenar, ofereixen diferents tarifes i ofertes.**



No permet sol·licitar el bo social.



Cal comparar les ofertes amb molta atenció per saber si realment surten a compte. Aquesta web ens hi ajudarà:

[comparadorofertasenergia.cnmc.es](http://comparadorofertasenergia.cnmc.es)



Atenció amb les clàusules addicionals i altres productes i serveis innecessaris (manteniments, clàusules de permanència...). També cal anar amb compte amb les ofertes combinades d'electricitat i gas.



Algunes companyies del mercat lliure ofereixen electricitat d'origen renovable (Som Energia, HolaLuz...).



Si negociem amb la companyia i estem ben informats podem accedir a ofertes interessants.

### **Algunes empreses del mercat lliure són:**

Som Energia, HolaLuz, Endesa Energia SA, Gas Natural Comercializadora, SA...

# Tercer pas:

## Ajustar la potència contractada

### Què és?

La potència contractada (kW) és la potència màxima que es pot consumir de forma simultània, és a dir, la capacitat que tenim per connectar diversos aparells a la vegada.



### Com podem saber si podem abaixar la potència contractada?

Per saber quina potència necessiteu a casa:

- 1** Sumeu la potència de tots els electrodomèstics de major potència (rentaplats, forn, rentadora...) que utilitzeu de forma simultània.
- 2** Afegiu-hi 1 kW per il·luminació i altres aparells de menor consum (TV, ordinador, campana...).
- 3** Un cop feta la suma, trieu la potència normalitzada que quedi per sobre aquesta xifra (2.3 kW, 3.45 kW, 4.6 kW, 5,75 kW...).

Moltes llars tenen contractades potències superiors a les que necessiten, cosa que genera una despesa important innecessària.

Al web [bajatelapotencia.org](http://bajatelapotencia.org) t'ajuden a ajustar-la a les teves necessitats reals.

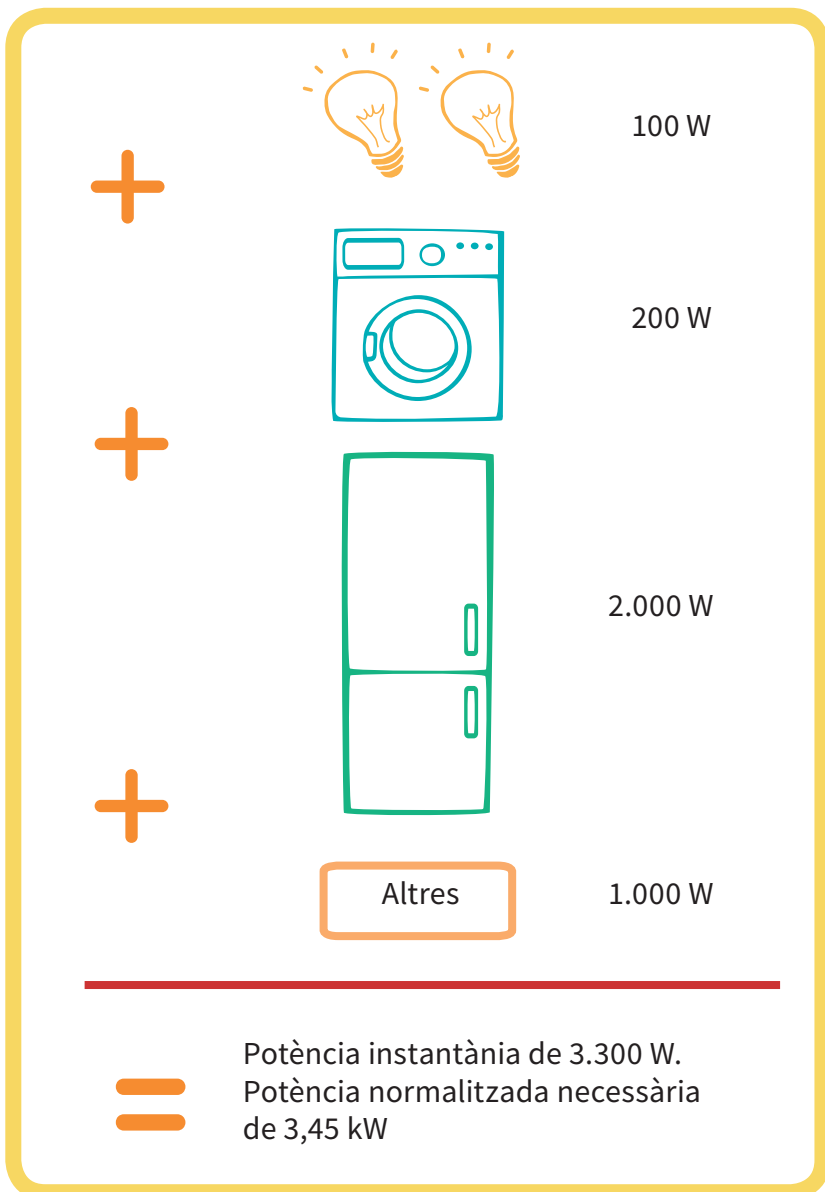
Un habitatge amb calefacció i aigua calenta de gas, i sense aire condicionat, n'hauria de tenir prou amb una potència de 3,45 kW.



### Sabies que...

Una rentadora funcionant en programa fred utilitza només un 10% de la seva potència?

Font: [bajatelapotencia.org](http://bajatelapotencia.org)



### Com es fa el tràmit per abaixar la potència?

Contacta amb la teva comercialitzadora i indica'ls la potència que vols. Aquest tràmit té un cost aproximat de 10 € i es pot fer només un cop a l'any. Si la instal·lació té més de 20 anys algunes companyies demanen el Butlletí d'instal·lació elèctrica.

# Quart pas:

## Les tarifes amb discriminació horària

Les tarifes amb discriminació horària (TDH) inclouen dos **preus diferenciats en funció de l'hora del dia**. En el cas de la tarifa PVPC (companyies de referència), a les hores vall el kWh és un 56% més barat, mentre que a les hores punta el kWh és un 21% més car. Les empreses del mercat lliure ofereixen tarifes similars, però cal analitzar-les.



Si fem un 30% o més del nostre consum elèctric en hores vall ja surt a compte.



No s'ha de confondre "tarifa amb discriminació horària" i "tarifació horària", que és el nou sistema que fa servir l'Estat per determinar el preu de l'electricitat.

### **Adaptar-se a aquests horaris és fàcil!**

Les TDH ens poden ajudar a estalviar molt. En la majoria de casos, acostumar-se a posar la rentadora o el rentaplats a la nit o a primera hora del matí, ja és suficient perquè la TDH surti a compte.

# Cinquè pas:

## Sol·licitar el bo social

### Què és?

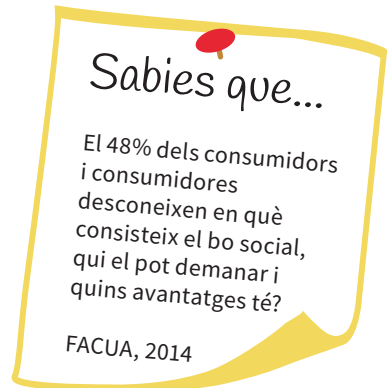
Un descompte del 25% en els termes de potència i de consum.

### Qui el pot demanar?

Les llars amb una potència igual o inferior a 3 kW tenen el bo social de forma automàtica.

Per sobre de 3kW de potència el poden sol·licitar:

- Les llars que tinguin tots els membres a l'atur
- Llars monoparentals i famílies nombroses
- Majors de 60 anys que cobrin pensions mínimes



### Què cal tenir en compte abans de demanar-lo?

- El/la sol·licitant ha de ser el/la titular del contracte.
- Cal ser clients d'una companyia de referència del mercat regulat (podeu veure quines són a les pàgines anteriors). Si no sou de cap d'aquestes companyies, canviu-vos.
- S'ha de tenir contractada la tarifa PVPC (Preu Voluntari per al Petit Consumidor). Si aquesta no és la vostra tarifa la podeu demanar.
- Ha de ser la residència habitual.



Si pots, fes la sol·licitud de forma presencial en l'oficina de la companyia més propera, per tenir més control de tot el que passa.

### Com demanar-lo?

Consulteu la guia sobre el bo social d'Energia Justa per saber quins documents cal presentar i on: [energiajusta.org](http://energiajusta.org)

### Un cop demanat...

Començareu a notar el descompte al cap d'uns 2 mesos. Si la vostra situació canvia ho has de comunicar a l'empresa subministradora, si no ho feu us poden penalitzar.



# La factura de gas

Tres passos per ajustar la despesa:

- 1 Llegir atentament les factures.**  
Entendre-les ens és important per fer un consum més racional.
- 2 Comparar tarifes i serveis.**  
Comproveu que la vostra tarifa és igual o inferior als preus que fixen les comercialitzadores d'últim recurs (TUR). Utilitzeu aquest comparador de tarifes: [comparadorofertasenergia.cnmc.es](http://comparadorofertasenergia.cnmc.es).  
Assegureu-vos que el contracte no inclou serveis innecessaris, compromisos de permanència o penalitzacions de cancel·lació.

- 3 Revisar i mantenir en bon estat la instal·lació.**  
Observeu que la flama dels aparells sigui estable, silenciosa i de color blau intens en el centre i més clar a l'exterior. Tanqueu la clau del gas i dels aparells quan marxeu uns quants dies. Un tècnic autoritzat ha de revisar la instal·lació de gas cada 5 anys.



Els serveis de manteniment de la instal·lació que ofereixen algunes comercialitzadores no acostumen a sortir a compte.



No manipuleu les instal·lacions de gas natural per fer-hi servir bombones de butà. És molt perillós.

## I el gas butà?

L'ús de bombones de butà suposa estalvis molt importants pel que fa a radiadors i cuines elèctriques, i estalvis moderats pel que fa al gas natural, sobretot per a consums baixos.

- 1 Utilitzeu estufes de gas butà per escalfar les habitacions que feu servir habitualment.**  
Les estufes modernes són molt segures, i les antigues també si respecteu les mesures de seguretat: [nergiza.com/pierde-el-miedo-a-la-estufa-de-butano](http://nergiza.com/pierde-el-miedo-a-la-estufa-de-butano)
- 2 Abans de canviar de gas butà a altres opcions...**  
Calculeu si us sortirà a compte.
- 3 Les bombones de butà lleugeres són més cares**  
Trieu les tradicionals.





## Més informació:

### **Servei Públic de Consum**

Horari: de dilluns a divendres, de 9 a 13.30 h

C. Major, 23

Tel. 933 790 050

A/e: [omic@elprat.cat](mailto:omic@elprat.cat)

### **A la xarxa:**

Guia interactiva d'estalvi energètic: [llareficient.amb.cat](http://lareficient.amb.cat)

Recomanacions per al consumidor i comparador

de tarifes de gas i electricitat: [www.cnmc.es](http://www.cnmc.es)

Sobre el bo social: [energiajusta.org](http://energiajusta.org)

Consells per ajustar la potència: [www.bajatelapotencia.org](http://www.bajatelapotencia.org)

## Mesures contra la pobresa energètica al Prat

Assessorament i formació per reduir el consum energètic, i actuacions d'urgència per evitar el tall dels subministraments.

Més informació:

Unitat de Primera Atenció de Serveis Socials  
(UPASS)

C. d'Ignasi Iglésias, 9

Tel. 933 790 050 (ext. 5494-5495)

A/e: [ssocials@elprat.cat](mailto:ssocials@elprat.cat)

