



Ajuntament del
Prat de Llobregat

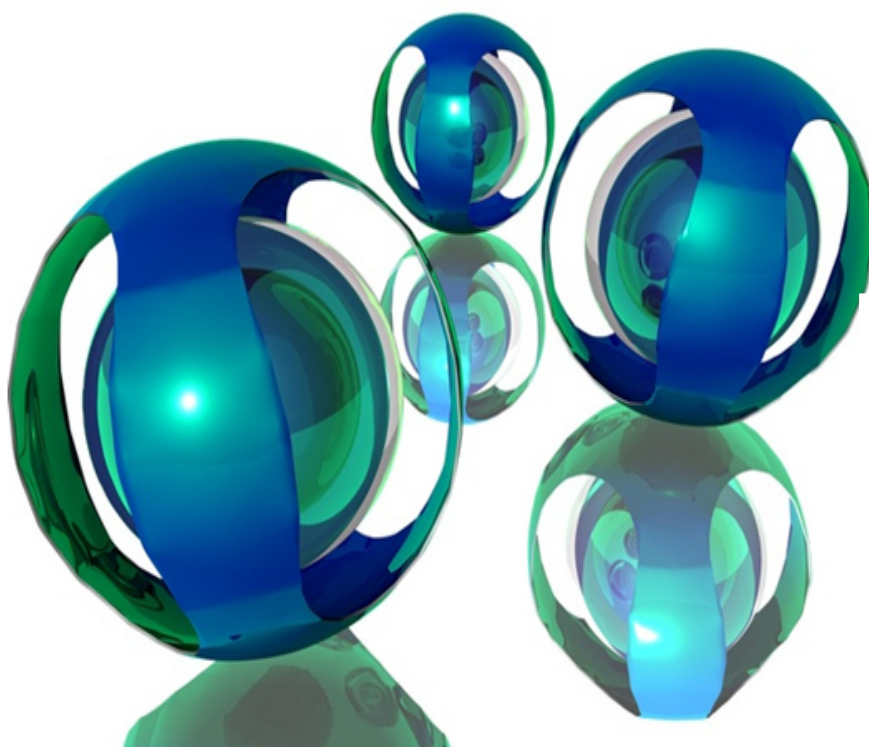
Centre
de Promoció Econòmica



DIAGNOSI

SOCIOECONÒMICA

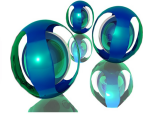
DEL PRAT DE LLOBREGAT



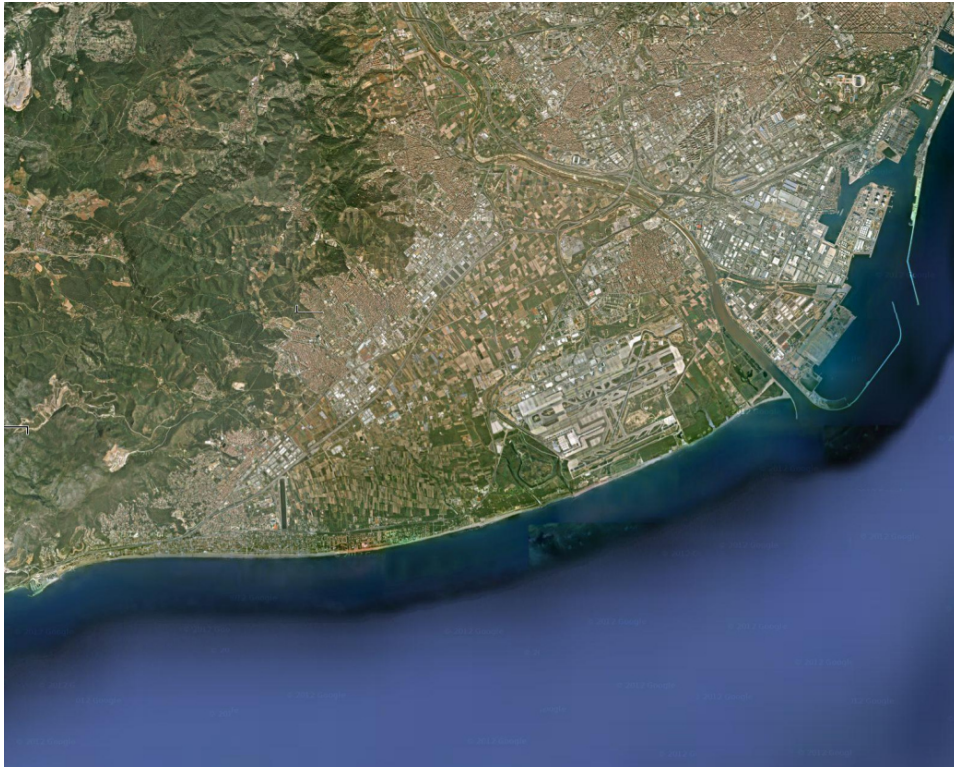
2016

INDEX

1	• CONTEXT.....	3
2	• POBLACIÓ.....	5
3	• MERCAT DE TREBALL.....	7
4	• ACTIVITAT ECONÒMICA.....	39
5	• CONCEPTES I FONTS.....	53



El terme municipal del Prat de Llobregat s'estén per la plana deltaica del riu Llobregat. Té una superfície de 32,23 Km², que representa la tercera part del total del Delta.



El Prat està situat en el corredor econòmic del delta, un espai que actua com a pol de desenvolupament metropolità. Té el 50% de la seva superfície municipal ocupada per sistemes d'infraestructures estratègiques de mobilitat i en el terme municipal s'ubica un important "hub" intermodal de transports de mercaderies i persones: aeroport, zona aeroportuària, sistemes viaris, ferroviaris i metro, que esdevenen un important factor de competitivitat per a les empreses. Aquests trets donen unes enormes oportunitats al municipi en quant a capacitat d'atracció d'activitat econòmica del sector de la logística i d'altres sectors econòmics de valor afegit¹.

D'altra banda, el Prat compta amb una important i diversificada xarxa comercial i de serveis a les empreses i les persones.

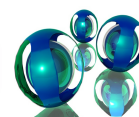
¹ Segons informació de la publicació "FDI Intelligence", el Prat ha estat la ciutat de la península ibèrica, d'entre 50.000 i 150.000 habitants, que més inversió estrangera ha atret els darrers quatre anys. El FDI conclou respecte del Prat que "aquest rendiment es basa en la seva força com un centre de transport aeri, ferroviari i de transport marítim". Així mateix, el Prat ocupa el cinquè lloc en el sector del transport de tota la península.

El Prat compta amb 16 zones d'activitat econòmica. Són zones caracteritzades per una gran diversificació de les activitats, amb una important presència d'activitats industrials i del sector serveis. La presència d'activitat industrial és fruit de la industrialització que es va produir amb una certa antelació respecte d'altres territoris metropolitans, circumstància que ha generat una important cultura industrial entre les empreses i persones treballadores del municipi. Així mateix, el teixit productiu de la ciutat està consolidant el seu procés de terciarització que esdevé un tret fonamental de la societat del coneixement i afavoreix la millora competitiva de l'activitat industrial i del sector dels serveis vinculat.

Aquesta diversificació de les activitats -indústria i serveis- confereix dinamisme al teixit empresarial del Prat i afavoreix les sinergies entre proveïdors, fabricants, distribuïdors i clients.

En relació amb les activitats econòmiques que es desenvolupen al municipi, destaquen el comerç a l'engròs i el comerç al detall (comerç de proximitat), el transport i la logística, i les activitats de la indústria manufacturera.





La població del Prat és de 63.568 habitants, segons les dades del padró d'1 de gener de 2016, i s'estructura de la manera següent:

Grup d'edat	Homes	Dones	Total	% /total
0 a 4 anys	1.653	1.696	3.349	5,3%
5 a 9 anys	1.868	1.719	3.587	5,6%
10 a 14 anys	1.606	1.541	3.147	5,0%
15 a 19 anys	1.546	1.332	2.878	4,5%
20 a 24 anys	1.499	1.451	2.950	4,6%
25 a 29 anys	1.811	1.772	3.583	5,6%
30 a 34 anys	2.235	2.140	4.375	6,9%
35 a 39 anys	2.812	2.764	5.576	8,8%
40 a 44 anys	2.862	2.641	5.503	8,7%
45 a 49 anys	2.440	2.431	4.871	7,7%
50 a 54 anys	2.177	2.216	4.393	6,9%
55 a 59 anys	1.920	2.212	4.132	6,5%
60 a 64 anys	1.810	1.941	3.751	5,9%
65 a 69 anys	1.663	1.928	3.591	5,6%
70 a 74 anys	1.305	1.490	2.795	4,4%
75 a 79 anys	962	1.125	2.087	3,3%
80 a 84 anys	654	1.009	1.663	2,6%
85 a 89 anys	303	610	913	1,4%
90 i més anys	107	317	424	0,7%
Total	31.233	32.335	63.568	100,0%

Respecte l'any anterior l'augment de la població ha estat de 536 persones, xifra que representa un creixement del 0,9%. Tot i així, es pot observar que la població està consolidada al voltant dels 63.000 habitants.

Les dones representen el 50,9% de la població i els homes el 49,1%. La mitjana d'edat del municipi es situa en els 41,5 anys, tot i que el pes de la població menor de 40 anys continua sent elevat: el 46,3% (29.445 persones), mentre que la població potencialment activa (entre 16 i 64 anys) representa el 65,2% del total (41.423 persones). És, per tant, un municipi amb un potencial d'ocupació i activitat elevats, ja que la població en edat laboral té un pes demogràfic important.

Piràmide de població del Prat de Llobregat. Any 2016



La població estrangera resident al Prat de Llobregat, segons les dades del padró d'habitants en data 1 de gener de 2016, és de 4.866 persones (el 7,7% del total de la població del Prat. En relació amb l'any 2015, augmenta el nombre de persones estrangeres empadronades al municipi (289 més; +6,3%).

Dades demogràfiques. Any 2016

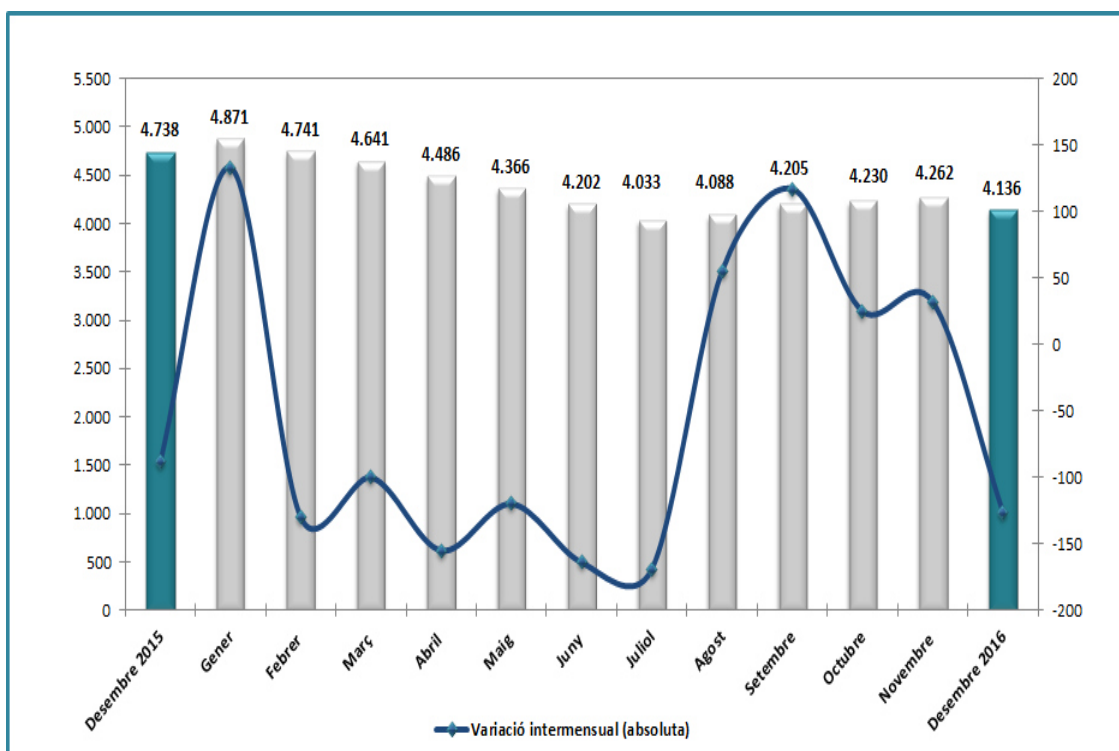
Població	Densitat demogràfica	Població potencialment activa (16-64 anys)	Població jove (16-24 anys)	% Població estrangera	Saldo migratori
63.568	2.020,3 hab/km ²	65,2%	8,2%	7,7%	+6,3%



1. Atur registrat

L'any 2016 finalitza amb 4.136 persones registrades a l'atur en el Prat de Llobregat. En balanç anual², l'atur registrat ha disminuït un 12,7% (602 persones menys a l'atur).

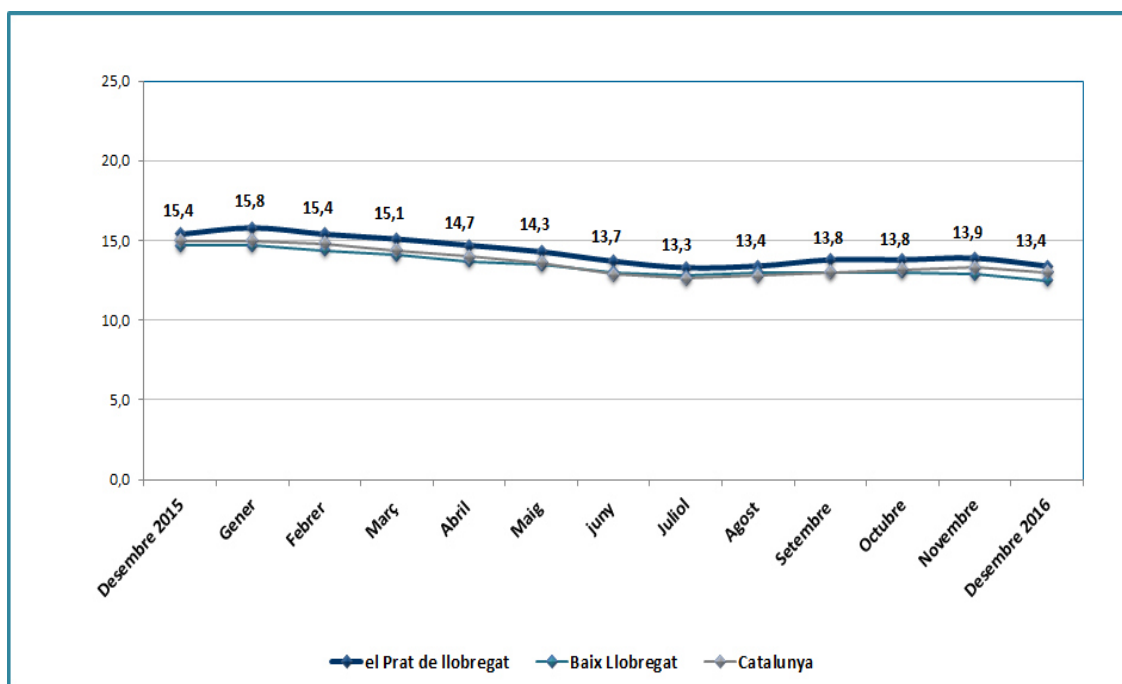
Evolució de l'atur registrat (absoluta i variació intermensual). Desembre 2015 – Desembre 2016



La taxa d'atur registrat se situa en el 13,4%, 2,0 punts percentuals per sota de la taxa registrada el desembre de 2015. La taxa d'atur registrat del Prat es manté dins dels paràmetres del seu entorn més proper. Així la mitjana de la taxa del Prat per a l'any 2016 és del 14,2%, situant-se a 0,8 dècimes per sobre de la mitjana comarcal (13,4%) i a 0,6 de la del conjunt de Catalunya (13,6%).

² Entre desembre de 2015 i desembre de 2016.

Evolució de l'atur registrat (absoluta i variació intermensual). Desembre 2015 – Desembre 2016



L'atur registrat l'any 2016 per mesos ha estat:

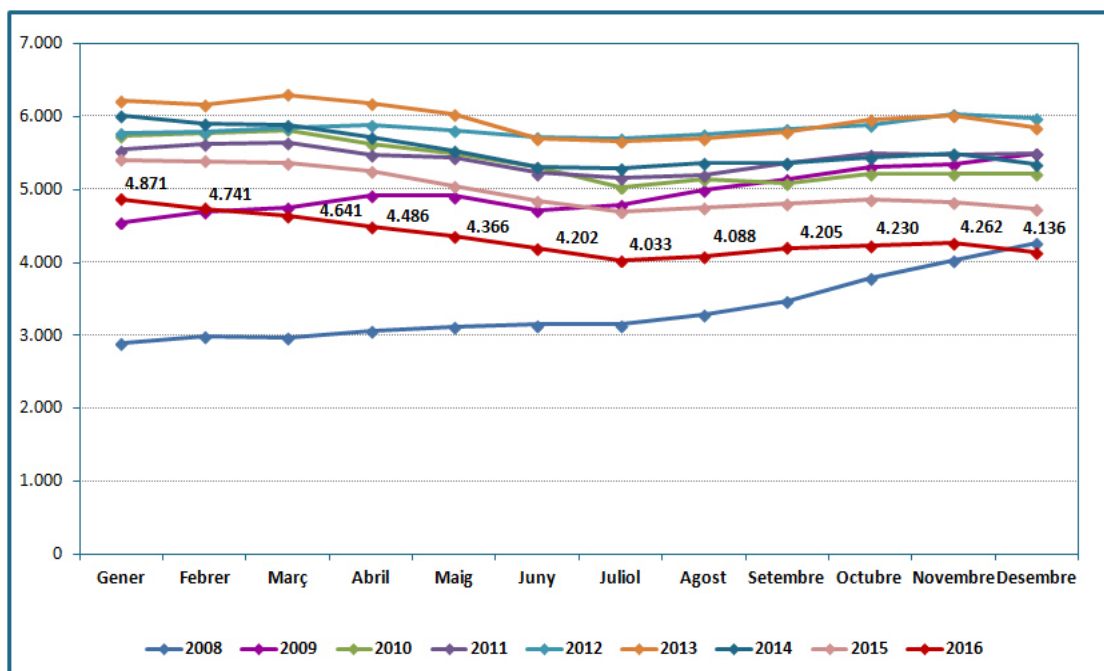
Any 2016	Atur registrat			Taxa d'atur registrat		
	Homes	Dones	Total	el Prat de Llobregat	Baix Llobregat	Catalunya
Gener	2.252	2.619	4.871	15,8%	14,7%	15,0%
Febrer	2.183	2.558	4.741	15,4%	14,4%	14,8%
Març	2.110	2.531	4.641	15,1%	14,1%	14,4%
Abril	2.009	2.477	4.486	14,7%	13,7%	14,0%
Maig	1.936	2.430	4.366	14,3%	13,5%	13,6%
Juny	1.832	2.370	4.202	13,7%	13,0%	12,9%
Juliol	1.701	2.332	4.033	13,3%	12,8%	12,6%
Agost	1.725	2.363	4.088	13,4%	13,0%	12,8%
Setembre	1.788	2.417	4.205	13,8%	13,0%	13,0%
Octubre	1.827	2.403	4.230	13,8%	13,0%	13,2%
Novembre	1.862	2.400	4.262	13,9%	12,9%	13,3%
Desembre	1.847	2.289	4.136	13,4%	12,5%	13,0%
Variació absoluta	-405	-330	-735	-2,4 p.p	-2,2 p.p.	-2,0 p.p.
Variació relativa	-18,0%	-12,6%	-15,1%			

L'evolució de l'atur registrat durant l'any 2016, permet confirmar la trajectòria descendent iniciada ara fa tres anys.

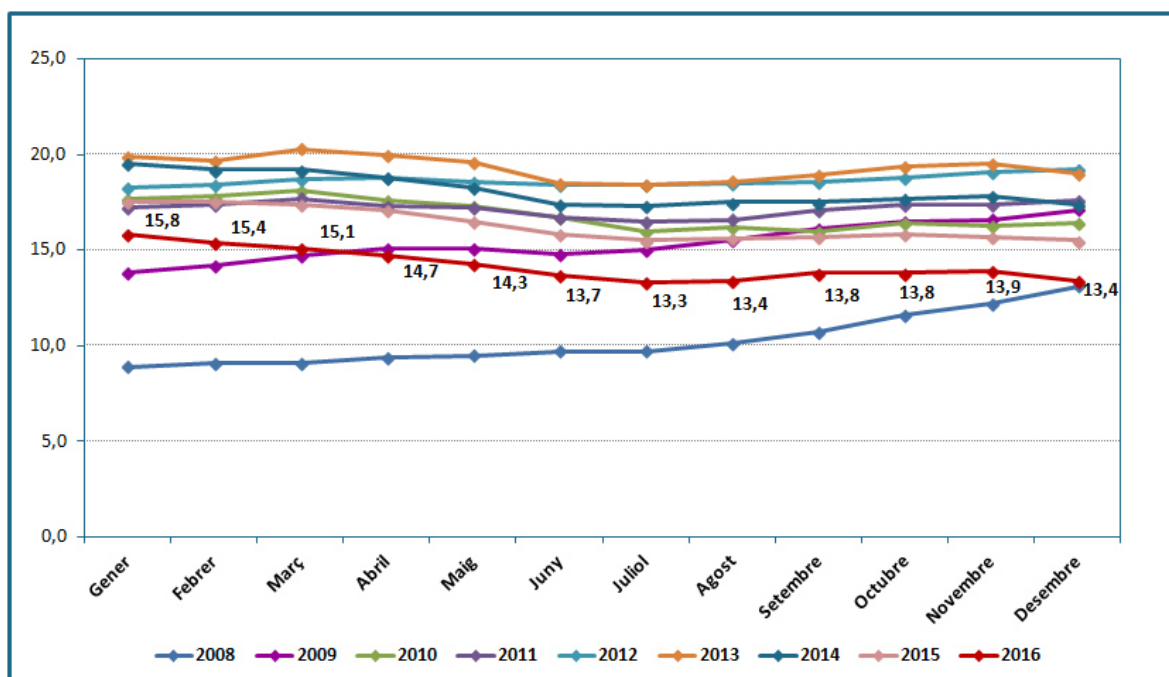
L'anàlisi de la tendència de la taxa d'atur total en els darrers anys ens mostra que durant els anys 2006 i 2007, la taxa d'atur registrada es va moure en una franja entre el 8,2% i el 9,5%. Si ens

remuntem a l'any 2008, l'evolució de l'atur mostra un augment molt intens dels registres a partir de l'estiu d'aquell any que continuen amb força el 2009, s'estabilitzen el 2010 i tornen a créixer fins assolir els registres més alts durant els primers mesos de l'any 2013. A partir d'aquí comencen a baixar i el desembre de 2016, la taxa se situa en el 13,4%. Tot amb això, en el balanç d'aquests vuit anys, entre l'agost de 2008 i el desembre de 2016, la taxa d'atur ha augmentat en 3,3 punts percentuals, mentre que el nombre de persones aturades ha crescut un 25,6%.

Evolució de l'atur registrat (nombres absoluts). 2008 – 2016



Evolució de la taxa d'atur registrat. 2008 – 2016

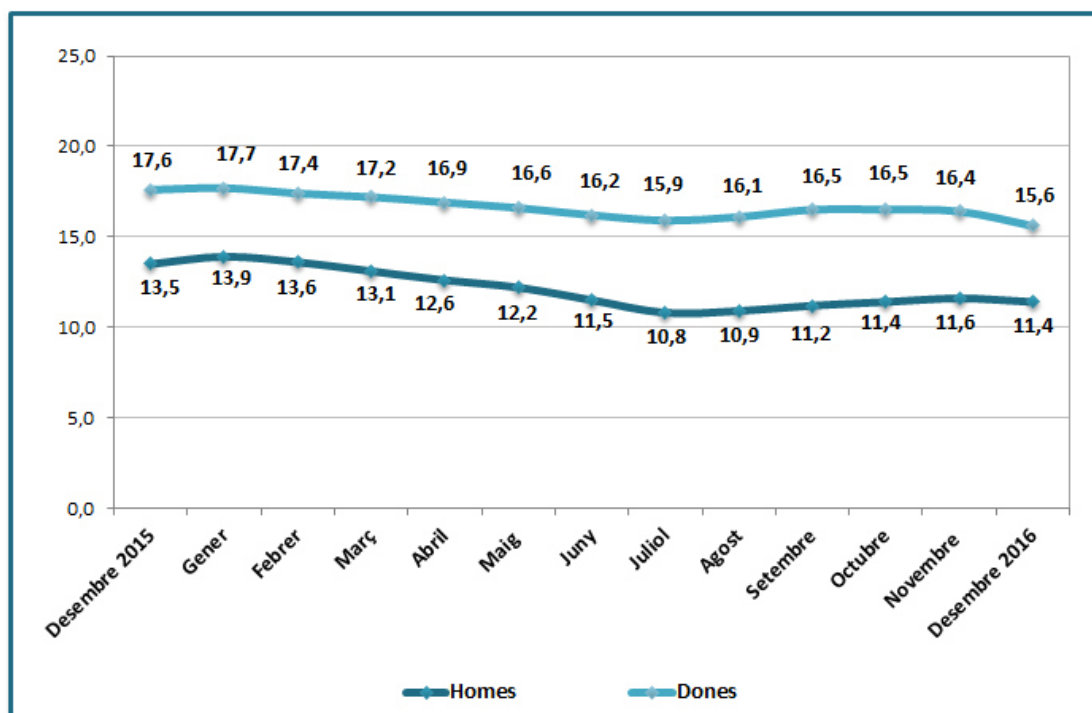


2. Atur registrat per sexe

L'any 2016 finalitza amb 1.847 homes registrats a l'atur, situant-se la seva taxa d'atur en l'11,4%. Pel que fa a les dones, hi ha 2.289 aturades i la seva taxa d'atur és del 15,6%.

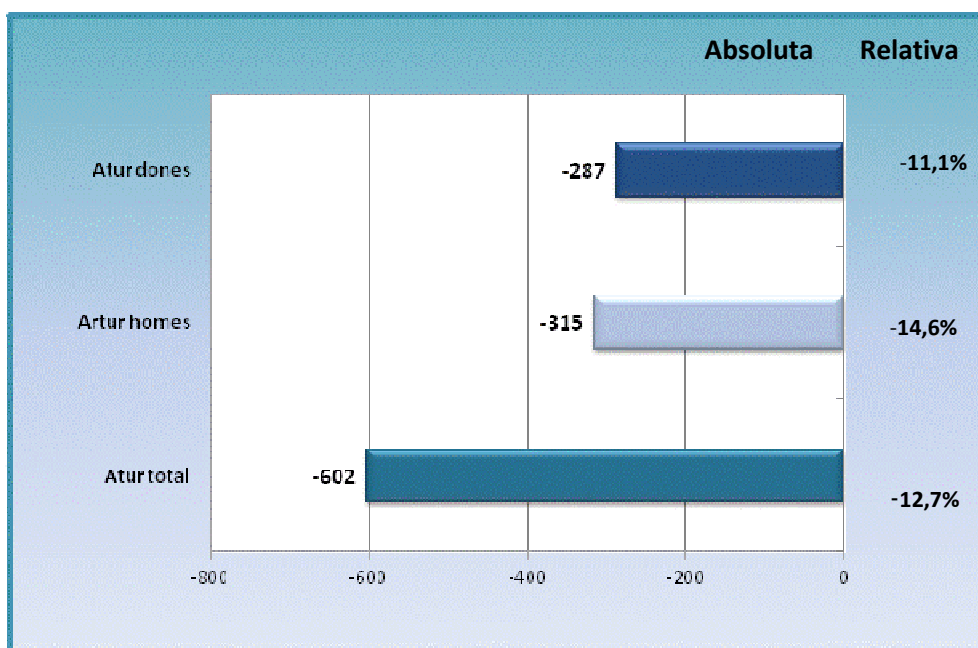
La taxa d'atur femení es troba a 4,2 punts percentuals de la masculina i, també continua predominat el pes de les dones en el total de l'atur (55,3% enfront del 44,7% dels homes).

Taxa d'atur registrat per sexe. Desembre 2015 – Desembre 2016



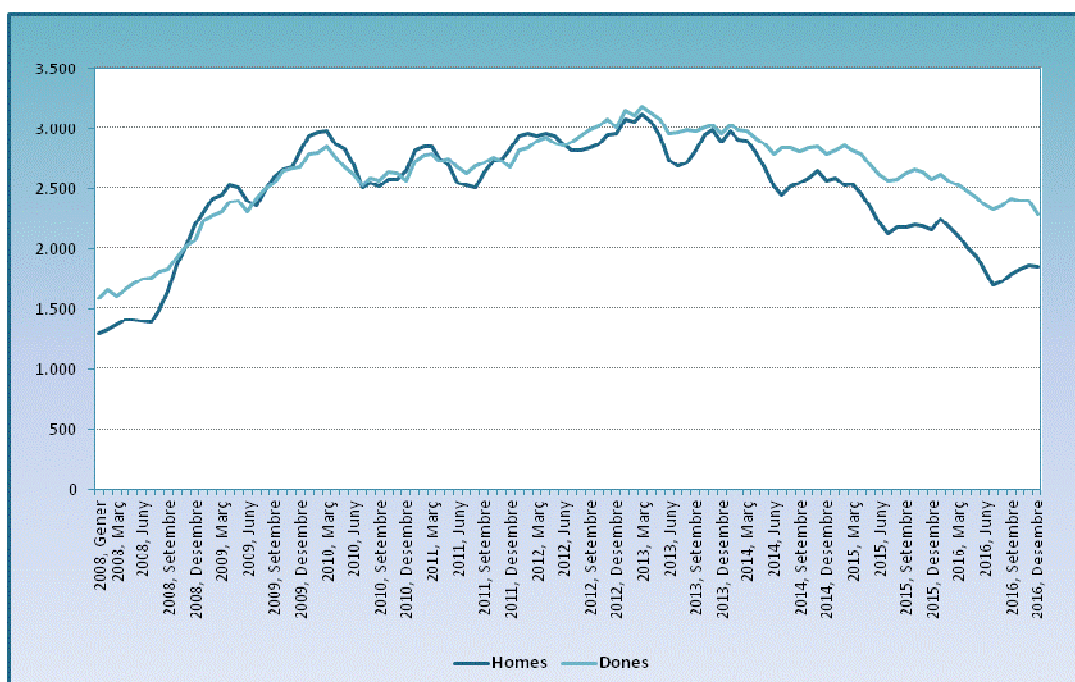
En relació a l'atur per sexe i en comparació amb el desembre de 2015, s'observa una evolució positiva en tots dos casos, però amb intensitats diferents. Els homes registren una disminució del nombre d'aturats més intensa (-14,6%; 315 aturats menys) que en el cas de les dones (-11,1%; 287 aturades menys).

Variació de l'atur registrat per sexe i total. Desembre 2015 – Desembre 2016



Si s'observa l'evolució de l'atur registrat, prenent com a base les persones aturades el desembre de 2008 (2.195 homes i 2.072 dones), aquesta mostra un creixement generalitzat en homes i dones fins a 2013, any a partir del qual comença a disminuir el creixement de l'atur registrat, però la disminució és molt més intensa entre els homes que en les dones. Així, el desembre de 2016 el nombre d'homes registrats a l'atur és inferior al de desembre de 2008 (348 aturats menys), mentre que entre les dones, tot i continuar el descens de l'atur registrat, encara estan per sobre del nombre registrat al 2008 (217 aturades més).

Evolució de l'atur registrat per sexe (nombres absoluts). 2008 – 2016

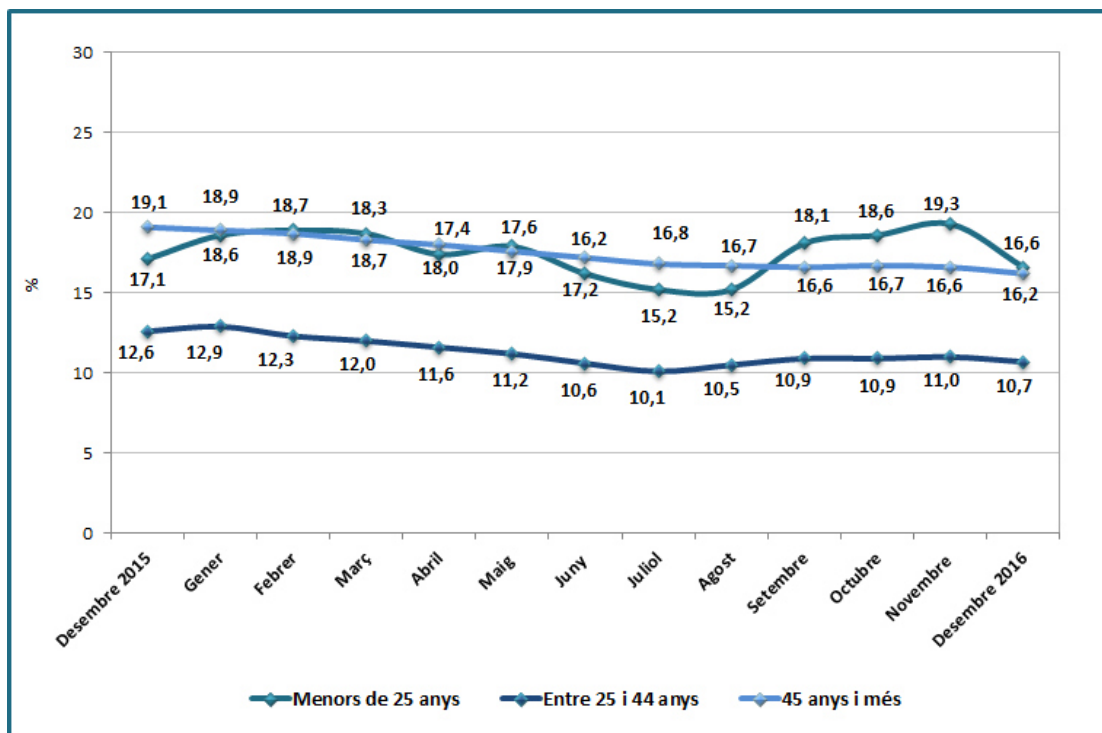


3. Atur registrat per grups d'edat

Per edat, les persones aturades es concentren en el tram de 45 i més anys (2.117 persones; el 51,2% del total de l'atur); el segueix el grup de 25 a 44 anys (1.708; el 41,3%) i, per últim, la franja de 16 a 24 anys (311 aturats/ades; el 7,5%).

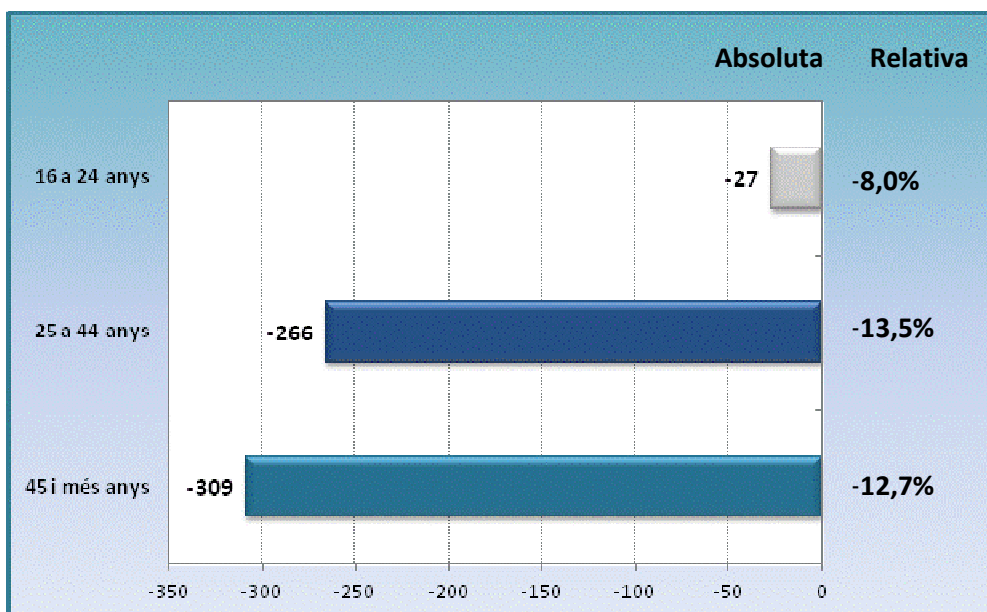
Pel que fa a la taxa d'atur per edats, es pot observar com els joves, continuen tenint la taxa més elevada (el 16,6%). A continuació es troba el col·lectiu de 45 i més anys (16,2%) i, per últim, el grup de 25 a 44 anys amb una taxa del 10,7%.

Taxa d'atur registrat per sexe. Desembre 2015 – Desembre 2016



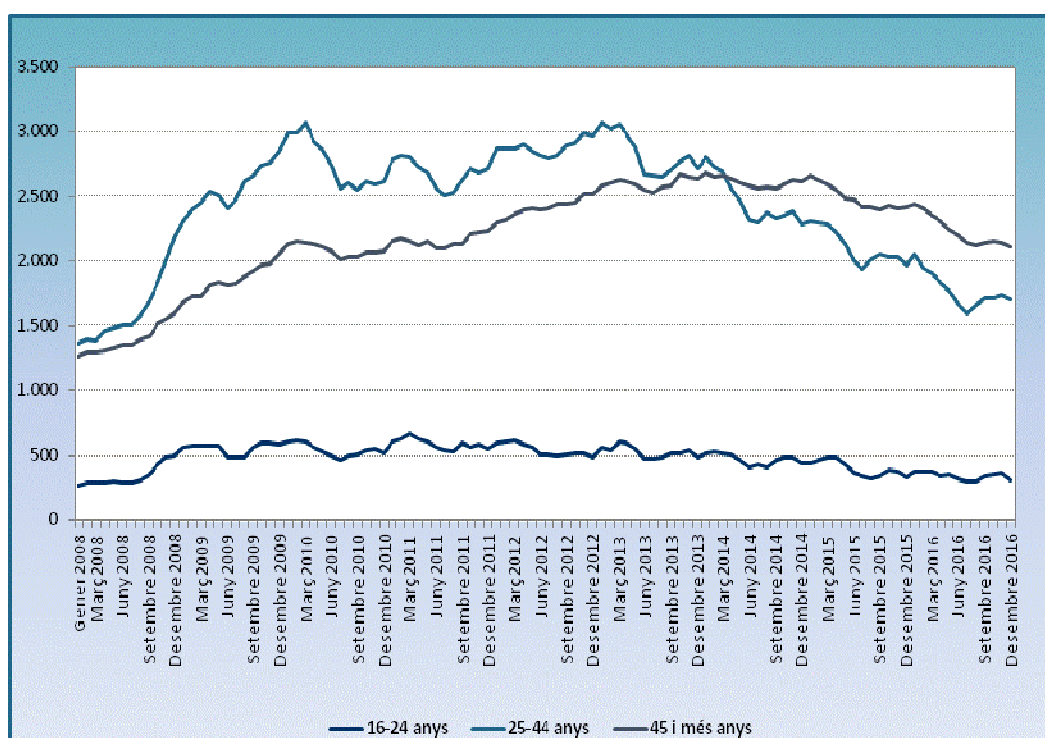
En termes interanuals, tots els grups registren descensos de l'atur. La reducció més intensa en termes absoluta, s'ha donat a la franja de 45 i més anys (309 aturats/ades menys; -12,7%), seguida per la de 25 a 44 anys (266 menys; -13,5%). L'atur juvenil registra un descens menys acusat (27 joves aturats menys; -8,0%).

Variació de l'atur registrat per grups d'edat. Desembre 2015 – Desembre 2016



Si s'observa l'evolució de l'atur registrat per grups d'edat entre desembre de 2008 i desembre de 2016, aquesta mostra un creixement generalitzat de totes les franges fins a 2013, any a partir del qual comença a disminuir el creixement de l'atur registrat. A partir d'aquí, els aturats/ades d'entre 25 i 44 anys s'han reduït de manera més intensa que els joves i, sobretot, el col·lectiu de 45 i més anys, que és el que presenta una evolució menys positiva, amb un increment de l'atur registrat entre 2008 i 2016 del +67,5%

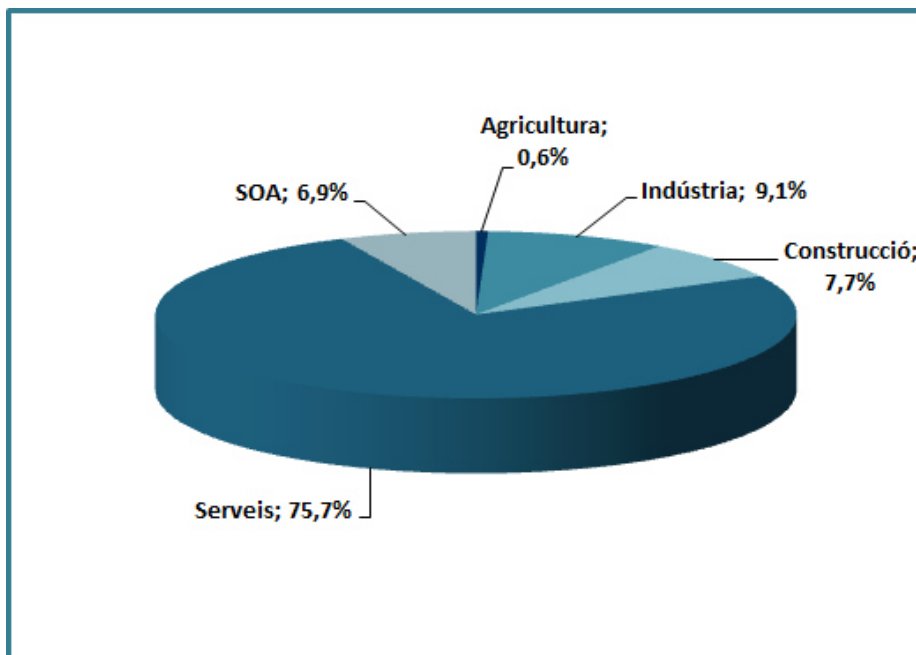
Evolució de l'atur registrat per grups d'edat (nombres absoluts). 2008 – 2016



4. Atur registrat per sectors econòmics

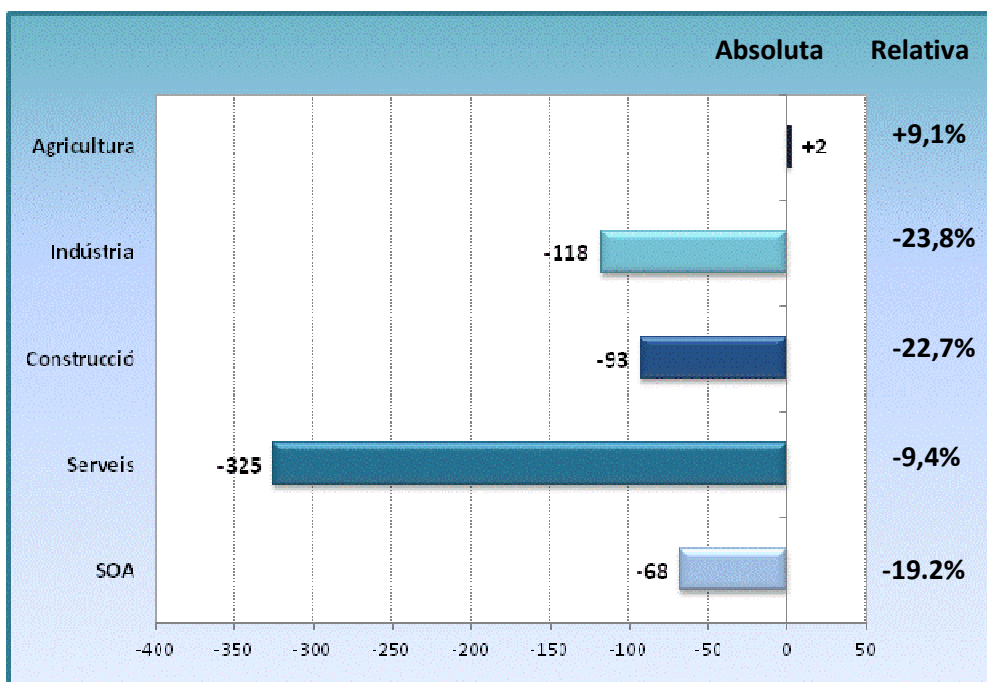
En finalitzar 2016, l'últim sector de procedència dels aturats/ades ha estat el sector serveis en el 75,7% dels casos (3.131 persones), seguit de la indústria (9,1%; 377), la construcció (7,7%; 317) i, per últim, l'agricultura (0,6%; 24 aturats). El col·lectiu sense ocupació anterior representa el 6,9% restant (287).

Distribució de l'atur registrat per sectors econòmics. Desembre 2016



Sectorialment, les dades de variació interanual s'han d'interpretar amb cautela atès que una disminució de l'atur pot no obeir a una millora d'un sector sinó que pot estar relacionada amb el moviment d'aturats/ades cap a altres sectors o bé cap a la inactivitat. Tenint en compte això, l'atur s'ha reduït en tots els sectors, tret de l'agricultura que incrementa en 2 aturats/ades més (+9,1%). En termes absoluts, destaca el descens en els serveis (325 menys; -9,4%), mentre que en termes relatius, la indústria encapçala el rànquing (-23,8%; 118 menys).

Variació de l'atur registrat per grups d'edat. Desembre 2015 – Desembre 2016



5. Atur registrat per activitats econòmiques

El comerç al detall es manté como l'activitat econòmica amb més persones aturades (el 10,6% del total), seguida dels serveis a edificis i de jardineria (9,8%) i les activitats relacionades amb l'ocupació (el 9,4%).

A la taula següent podem observar les deu activitats que concentren un major nombre d'aturats/ades (sumen el 59,9% del total de l'atur registrat el mes de desembre 2016).

Activitat econòmica	Nre. Abs.	%/atur total
Comerç detall, exc. vehicles motor	440	10,6%
Serveis a edificis i de jardineria	407	9,8%
Activitats relacionades amb l'ocupació	387	9,4%
Serveis de menjar i begudes	342	8,3%
Adm. pública, Defensa i SS obligatòria	186	4,5%
Activitats especialitzades construcció	182	4,4%
Comerç engròs, exc. vehicles motor	180	4,4%
Emmagatzematge i afins al transport	130	3,1%
Activitats administratives d'oficina	115	2,8%
Construcció d'immobles	110	2,7%
Total	2.479	59,9%

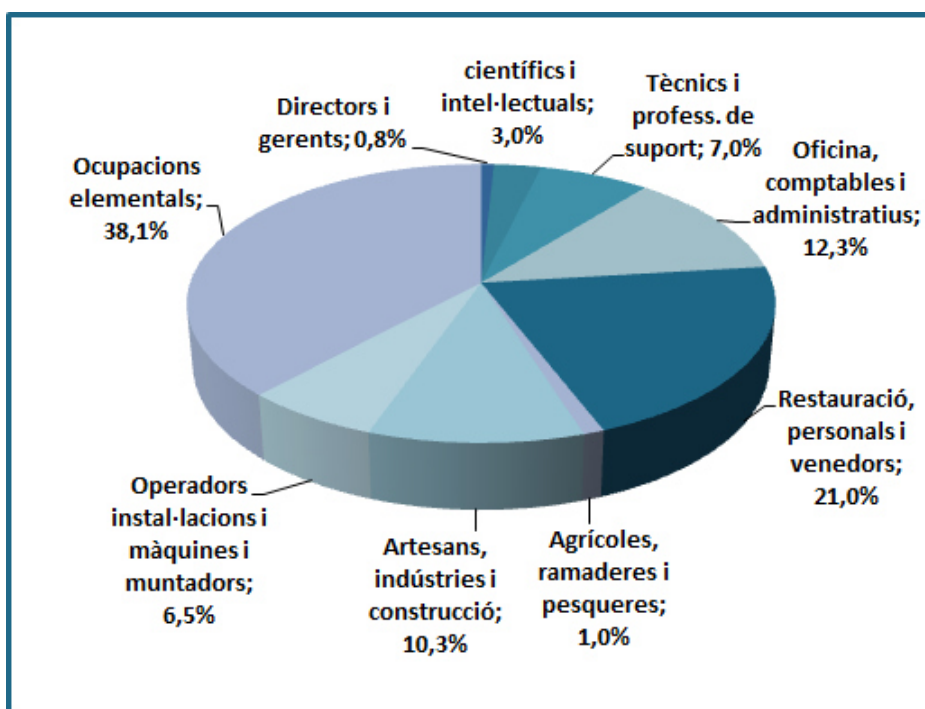
Per finalitzar aquest apartat, mostrem les 5 activitats que han registrat un major increment interanual de l'atur i les 5 amb un descens més significatiu.

Activitats que més augmenten Desembre 2015 –Desembre 2016	Var. Abs.	Var. Rel.	Activitats que més disminueixen Desembre 2015 –Desembre 2016	Var. Abs.	Var. Rel.
Serveis de tecnologies de la informació	+13	+68,4%	Act. especialitzades de la construcció	-59	-24,5%
Serveis socials amb allotjament	+8	+16,0%	Serveis de menjars i begudes	-52	-13,2%
Transport aeri	+6	+14,6%	Adm. Pública, Defensa i Seg. soc	-51	-21,5%
Mediació financera	+4	+133,3%	Serveis a edificis i jardineria	-42	-9,4%
Telecomunicacions	+4	+30,8%	Construcció d'immobles	-27	-19,7%

6. Atur registrat per grups d'ocupació

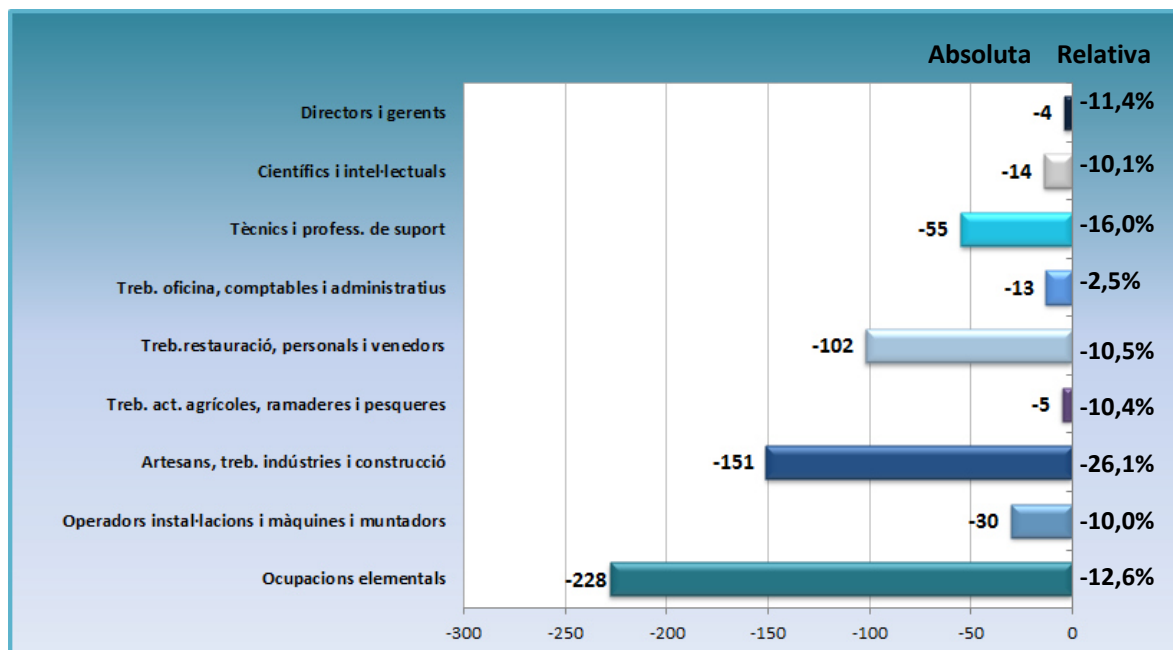
Entre els tipus d'ocupació més sol·licitades sobresurten les ocupacions elementals (el 38,1% dels aturats/ades les demanda; 1.575 persones), seguides dels treballs de restauració, serveis personals i venedors (el 21,0%; 868), les d'empleats d'oficina comptables i administratius (el 12,3%; 509 persones) i les de tècnics i professionals de suport (el 7,0%; 289). Per contra, les menys demandades continuen sent les de directors i gerents (el 0,8%; 31 persones) i les de treballs en activitats agrícoles, ramaderes i pesqueres (l'1,0%; 43).

Distribució de l'atur registrat per grups d'ocupació. Desembre 2016



Pel que fa a l'evolució interanual de l'atur registrat segons aquests grups professionals, el nombre d'aturats/ades s'ha reduït a tots ells. En termes absoluts, destaca el descens entre les persones que demanen una ocupació elemental (228 desocupats/ades menys; -12,6%), seguides pels artesans i treballadors de la indústria i la construcció (151 menys: -26,1%) i dels treballadors de la restauració, serveis personals i venedors (102 menys -10,5%). La categoria de treballadors/ores d'activitats agrícoles, ramaderes i pesqueres (5 menys) tenen un comportament més moderat.

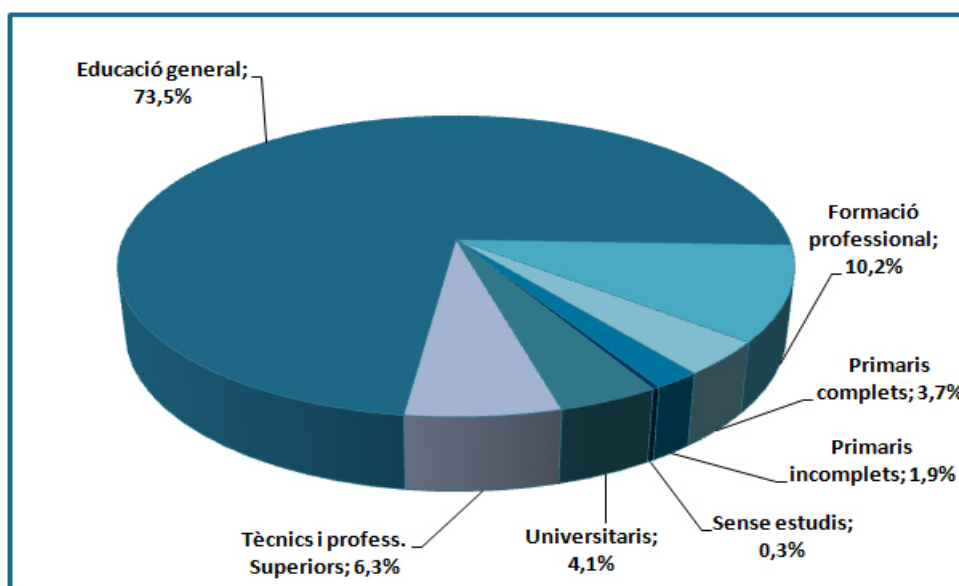
Variació de l'atur registrat per grups d'ocupació. Desembre 2015 – Desembre 2016



7. Atur registrat per nivell formatiu

En relació al nivell formatiu, el 73,5% de les persones aturades té un nivell d'educació general³ (3.038 aturats/ades). Segueixen a molta distància les persones amb estudis secundaris de formació professional (el 10,2%; 423), per davant dels tècnics i professionals superiors (el 6,3%), els universitaris (4,1%) i les que tenen estudis primaris complets (el 3,7%). Els col·lectius amb menys atur són els que tenen estudis primaris incomplets (1,9%) i els aturats sense estudis (0,3%).

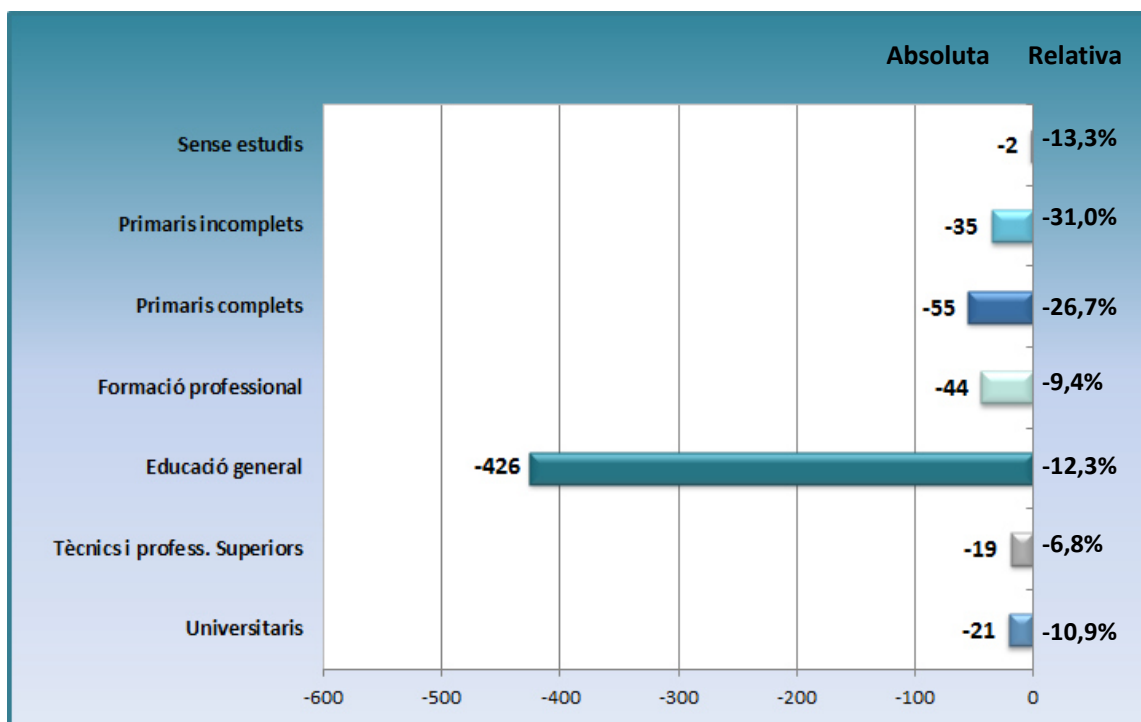
Distribució de l'atur registrat per nivell formatiu. Desembre 2016



Respecte el desembre de 2015, el descens de l'atur s'ha fet extensiu a tots els nivells de formació. En termes absoluts, destaca la reducció entre els aturats/ades amb educació general (426 persones menys a l'atur; -12,3%), seguits a molta distància pels que acrediten estudis primaris complets (55 menys; -26,7%) i els que tenen titulació de formació professional (44 menys; -9,4%).

³ Aquesta categoria engloba l'ESO i el Batxillerat i seria equivalent als estudis de certificat escolar, EGB i BUP. D'aquí que el seu pes sigui tan elevat respecte al total de persones aturades.

Variació de l'atur registrat per nivell formatiu. Desembre 2015 – Desembre 2016

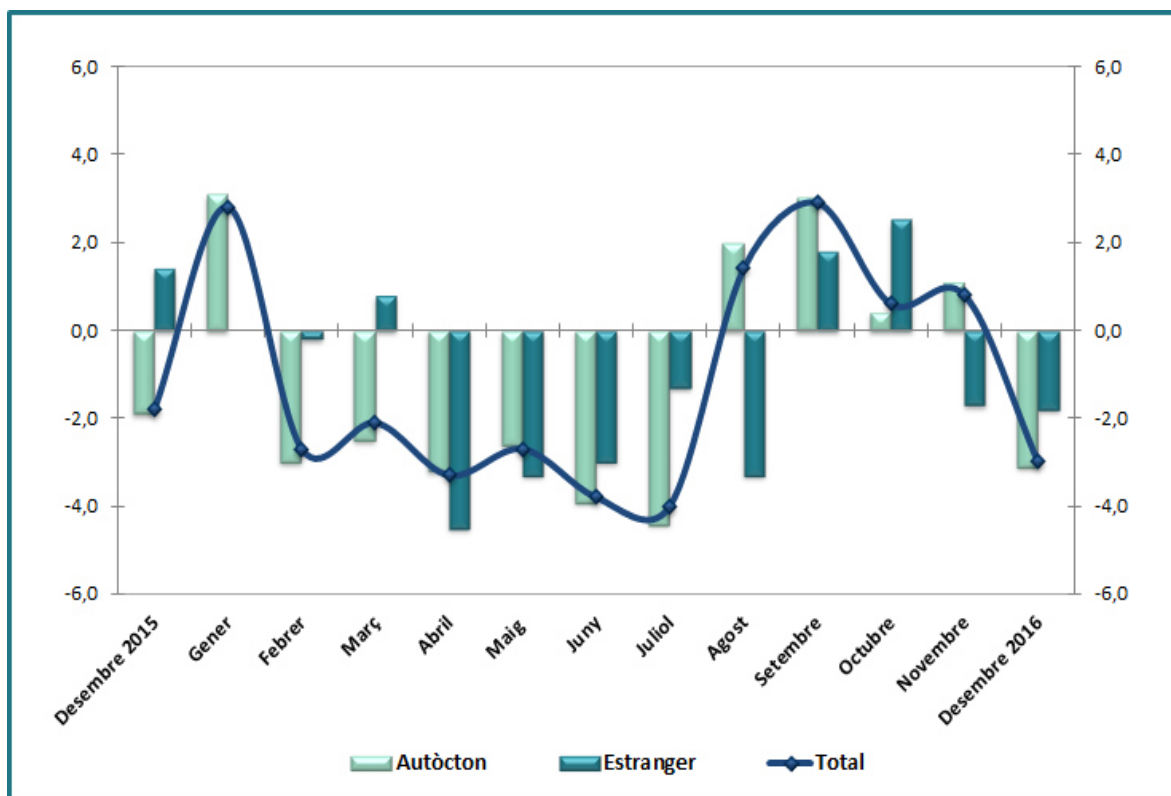


8. Atur registrat de persones estrangeres

En finalitzar l'any 2016, la xifra d'aturats/ades estrangers s'ha situat en 442, el 10,7% de la població aturada al Prat de Llobregat.

En relació al desembre de 2015, el descens de l'atur estranger se situa un xic per sobre del registrat entre el conjunt de les persones aturades al municipi (-13,3% enfront del -12,7% dels nascuts a Catalunya i la resta de l'Estat). Cal tenir en compte, que aquesta reducció de l'atur entre la població estrangera no sempre està relacionada amb la reincorporació al mercat de treball, també influeix la sortida cap al seu país d'origen o bé cap a la inactivitat.

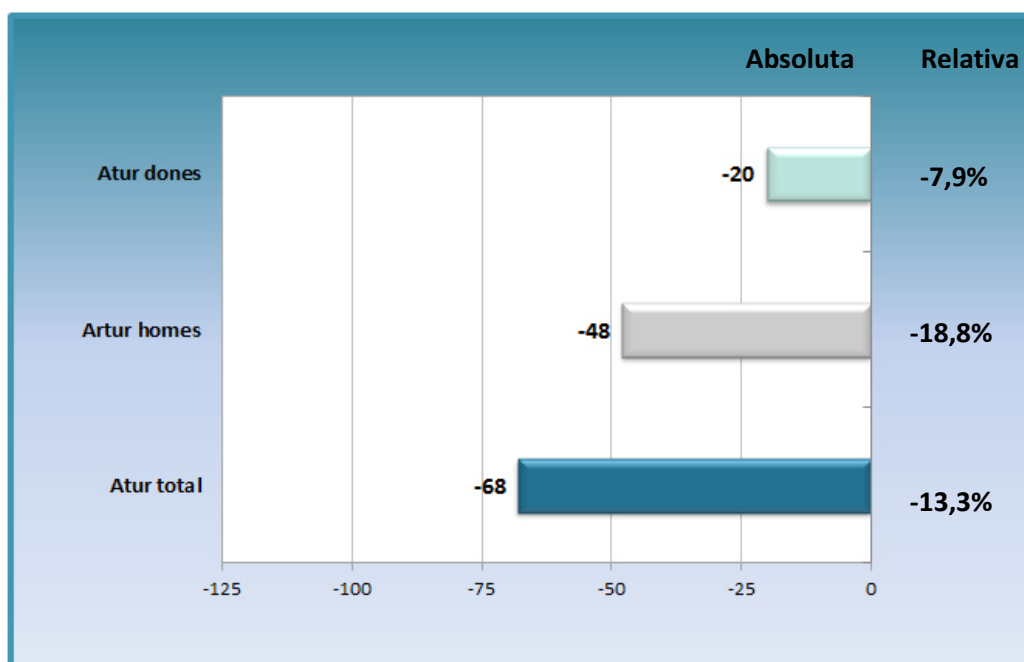
Variació de l'atur registrat segons nacionalitat. Desembre 2015 – Desembre 2016



Per sexe, el nombre d'homes estrangers registrats a l'atur és de 208, xifra que representa l'11,3% del total d'homes aturats al municipi. Pel que fa les dones, hi ha 234 dones aturades, que representen el 10,2% del total de dones aturades i, per tant, el pes de les dones dins l'estructura de l'atur (52,9%) és superior al dels homes (47,1%).

Respecte el desembre de 2015, el descens de l'atur ha estat molt més intens entre els homes (48 aturats menys; -18,8%) que entre les dones (20 aturades menys; -7,9%).

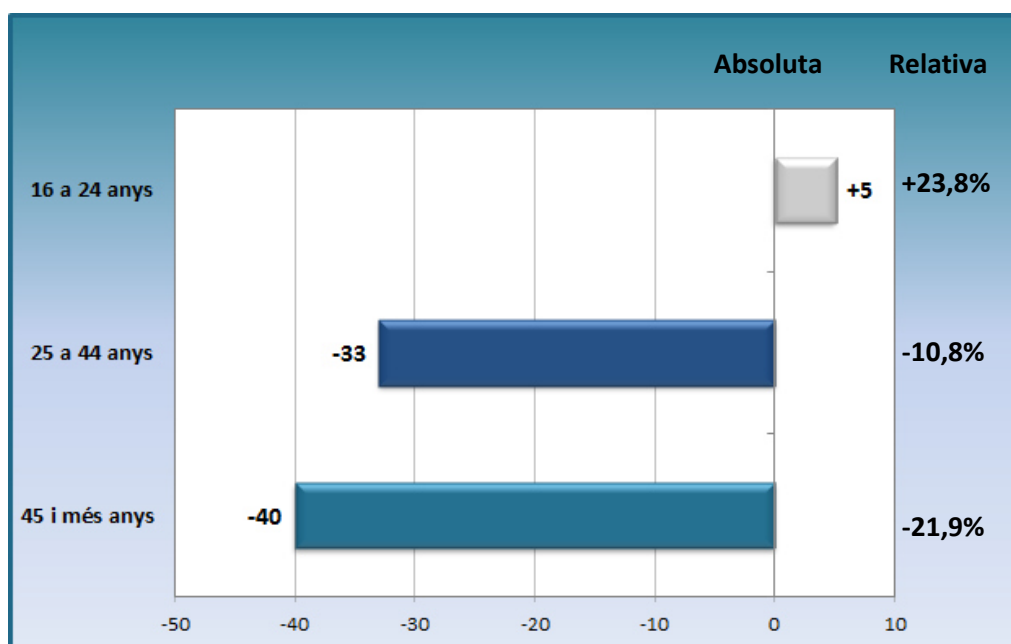
Variació de l'atur estranger registrat per sexe. Desembre 2015 – Desembre 2016



Per grups d'edat, en finalitzar 2016, es comptabilitzen 26 joves estrangers registrats a l'atur, xifra que representa el 8,4% del total de l'atur jove. En el grup de 25 a 44 anys hi ha 273 persones aturades (el 16,0% del total de l'atur en aquest tram d'edat). En el col·lectiu de 45 i més anys el nombre de aturats/ades és de 143 (el 6,8% del total de persones aturades de 45 i més anys).

Pel que fa a la variació interanual, el descens interanual de l'atur ha beneficiat al grup de 25 a 44 anys (33 aturats/ades menys; -10,8%) i, més intensament, al col·lectiu de 45 i més anys (40 menys; -21,9%). En canvi, l'atur a augmentar entre els joves (5 aturats/ades més; +23,8%).

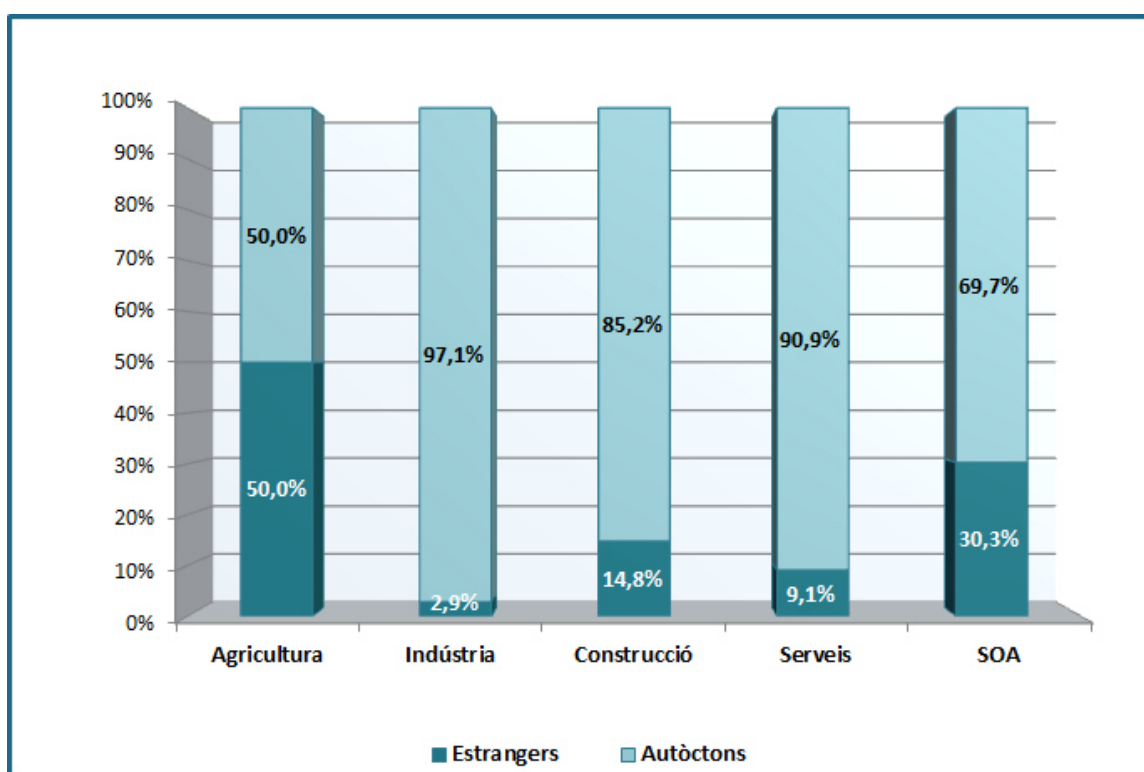
Variació de l'atur estranger registrat per grups d'edat. Desembre 2015 – Desembre 2016



Per sectors econòmics, l'atur estranger procedeix majoritàriament del sector serveis (el 64,5% del total; 285 persones desocupades), seguit per la construcció (10,6%; 47 persones). En menor proporció es situen els aturats/ades de la indústria i l'agricultura (2,5% i 2,7%, respectivament). El col·lectiu sense ocupació anterior, representa el 19,7% restant (87 persones a l'atur).

Sectorialment, l'agricultura és el sector amb una major presència d'aturats/ades estrangers⁴: el 50,0% del total d'aturats/ades en l'agricultura són estrangers, mentre que els desocupats/ades sense ocupació anterior estrangers representen el 30,3%.

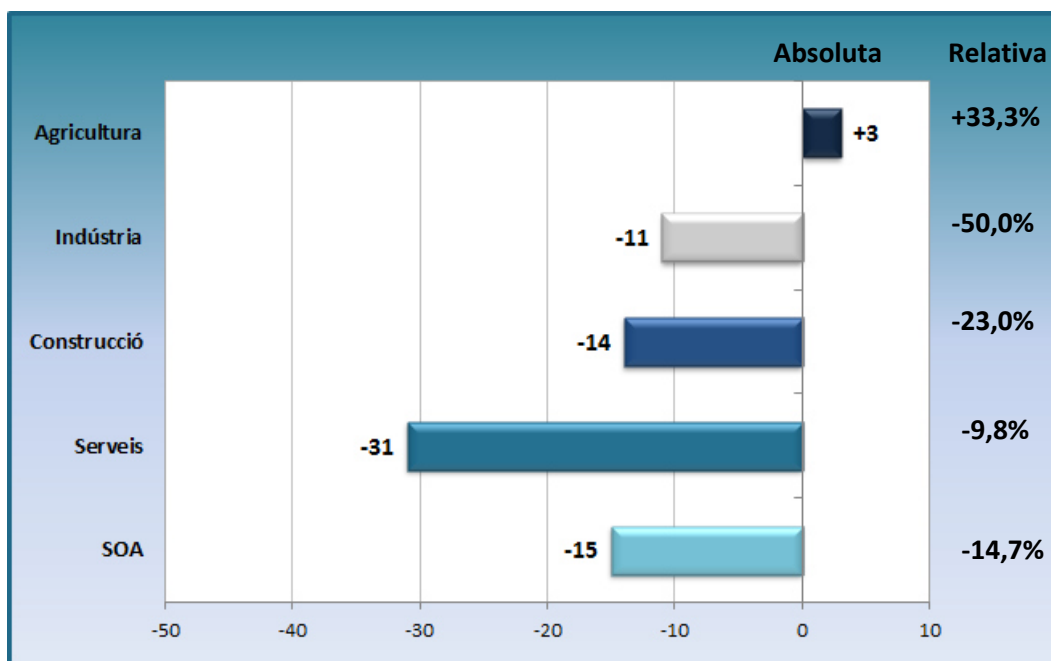
Distribució de l'atur registrat per sectors i nacionalitat. Desembre 2016



En relació al desembre de 2015, l'atur s'ha reduït en tots els sectors, tret de l'agricultura que incrementa en 3 aturats/ades més (+33,3%). En termes absoluts, destaca el descens en els serveis (31 menys; -9,8%), mentre que en termes relatius, la indústria encapçala el rànquing (-50,0%; 11 menys).

⁴ Percentatge calculat sobre el total de l'atur segons sector econòmic.

Variació de l'atur estranger registrat per sectors econòmics. Desembre 2015 – Desembre 2016

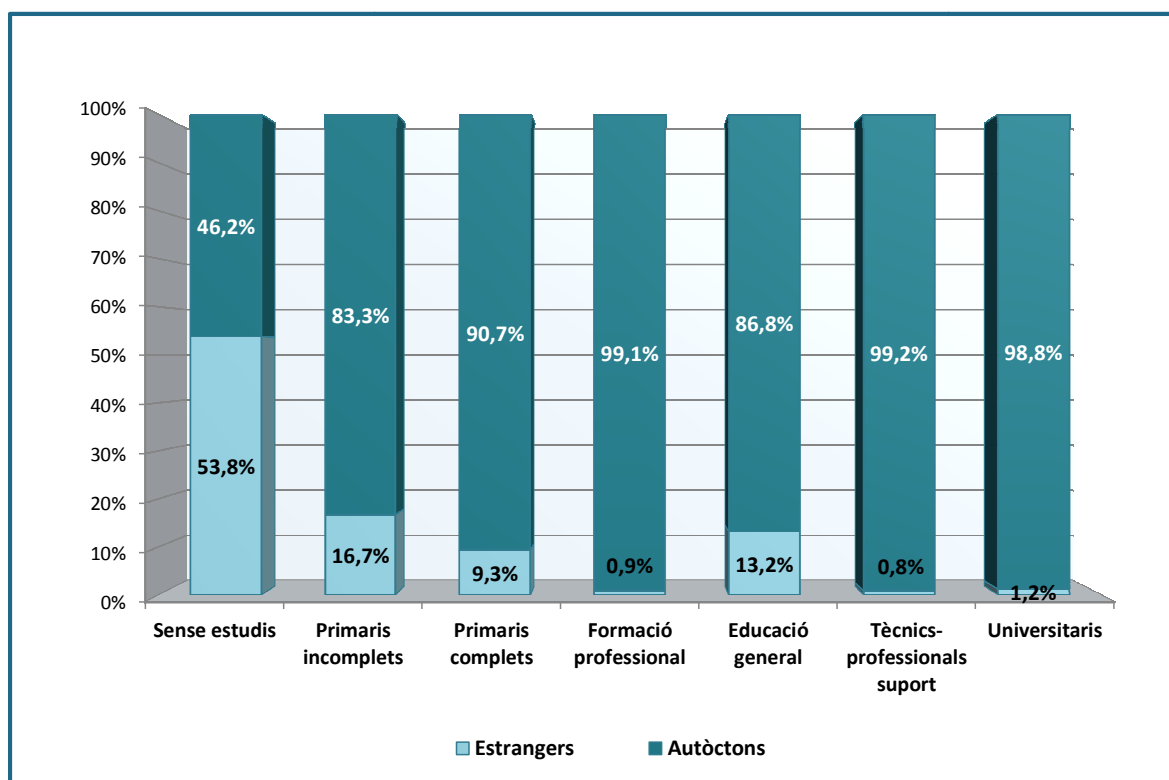


Segons el nivell de formació assolit destaquen, molt per damunt de la resta, les persones que certifiquen estudis d'educació general: el 90,5% de les persones a l'atur (400 aturats/ades). A molta distància, els aturats/ades amb estudis primaris complets són el segon grup més nombrós (el 3,2%; 14 persones), per davant de les persones amb estudis primaris incomplets (el 2,9% del total; 13 persones).

Pel que fa a la distribució de l'atur segons nivell de formació i nacionalitat, el col·lectiu de persones sense estudis és el grup amb una major presència d'aturats/ades estrangers⁵: el 53,8% del total d'aturats/ades sense estudis són estrangers.

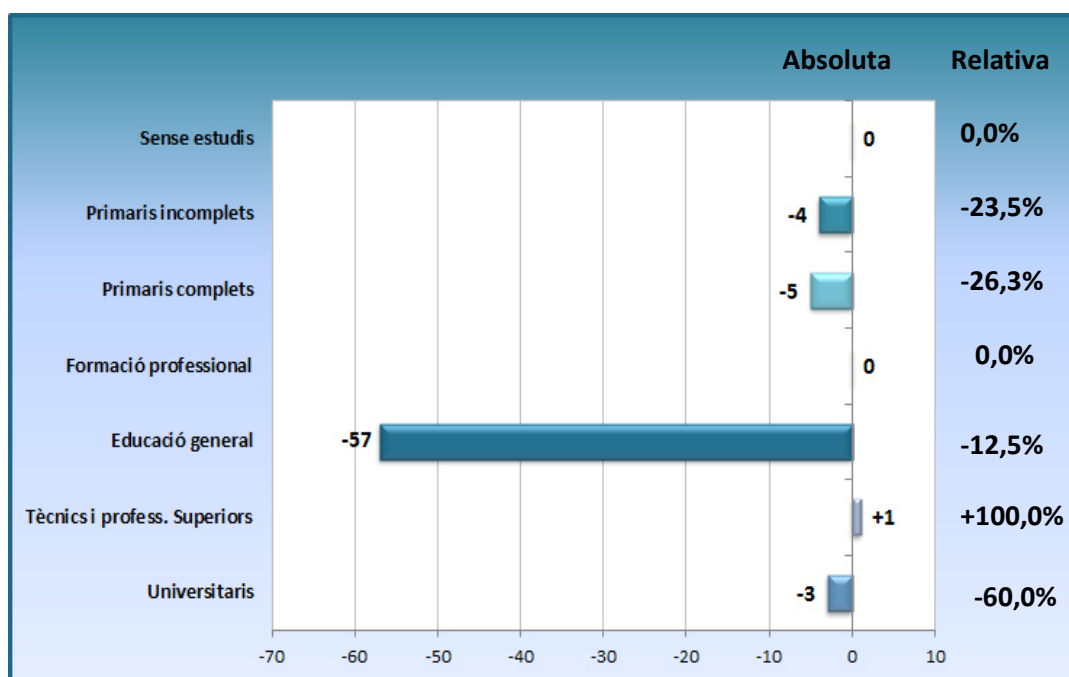
⁵ Percentatge calculat sobre el total de l'atur segons nivell formatiu.

Distribució de l'atur registrat per nivell formatiu i nacionalitat. Desembre 2016

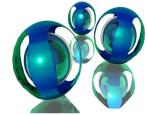


A nivell interanual, destaca en termes absoluts el descens entre les persones aturades que acrediten educació general (57 menys; -12,5%), seguides per les que acrediten estudis primaris complets (5 menys; -26,3%), primaris incomplets (4 menys; -23,5%) i els universitaris (3 menys; -60,0%).

Variació de l'atur estranger registrat per nivell formatiu. Desembre 2015 – Desembre 2016



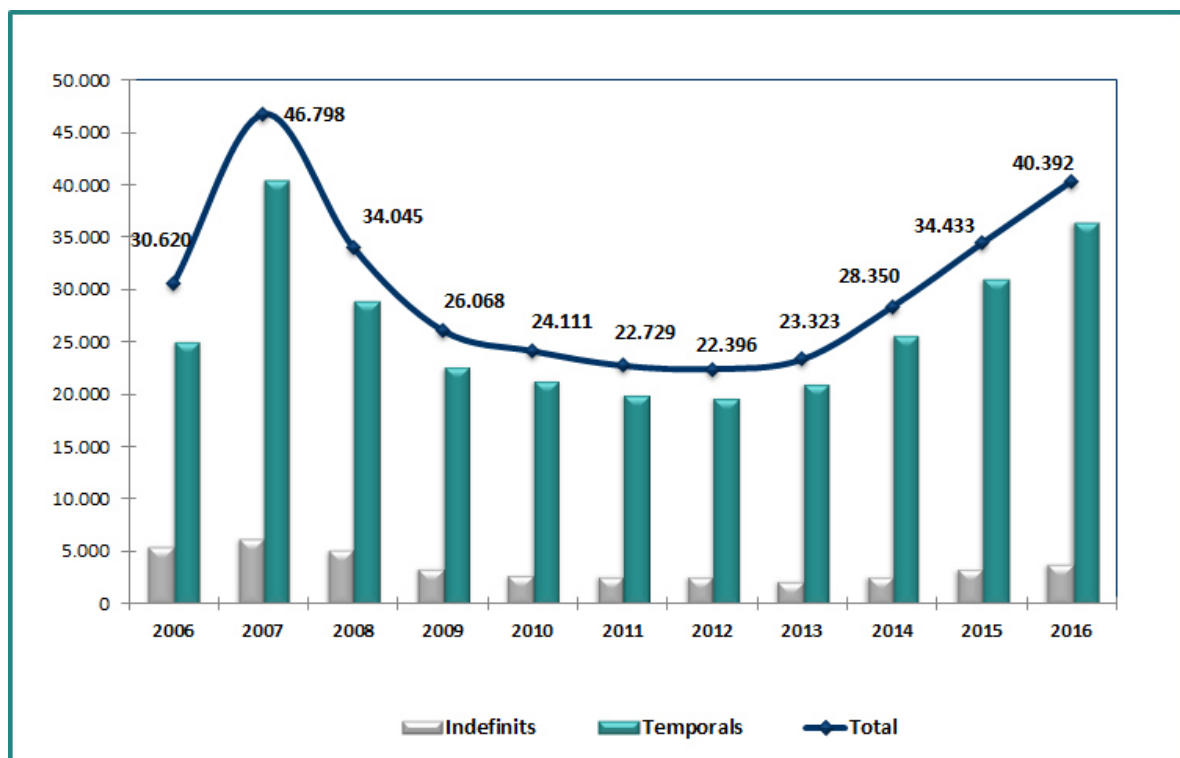
CONTRACTACIÓ LABORAL REGISTRADA



Durant l'any 2016 s'ha formalitzat al Prat de Llobregat un total de 40.392 contractes laborals, dels quals el 9,5% han estat indefinits (3.841 contractes) i el 90,5% temporals (36.551).

El volum de contractació total és el segon més elevat de la sèrie històrica disponible (des de 1998): la contractació temporal ha assolit un nivell rècord, mentre que la contractació indefinida té el quart millor registre, després dels nivells dels anys 2006 a 2008. La diferència rau en el pes dels contractes indefinits molt més baix enguany que en els anys precedents a la crisi econòmica.

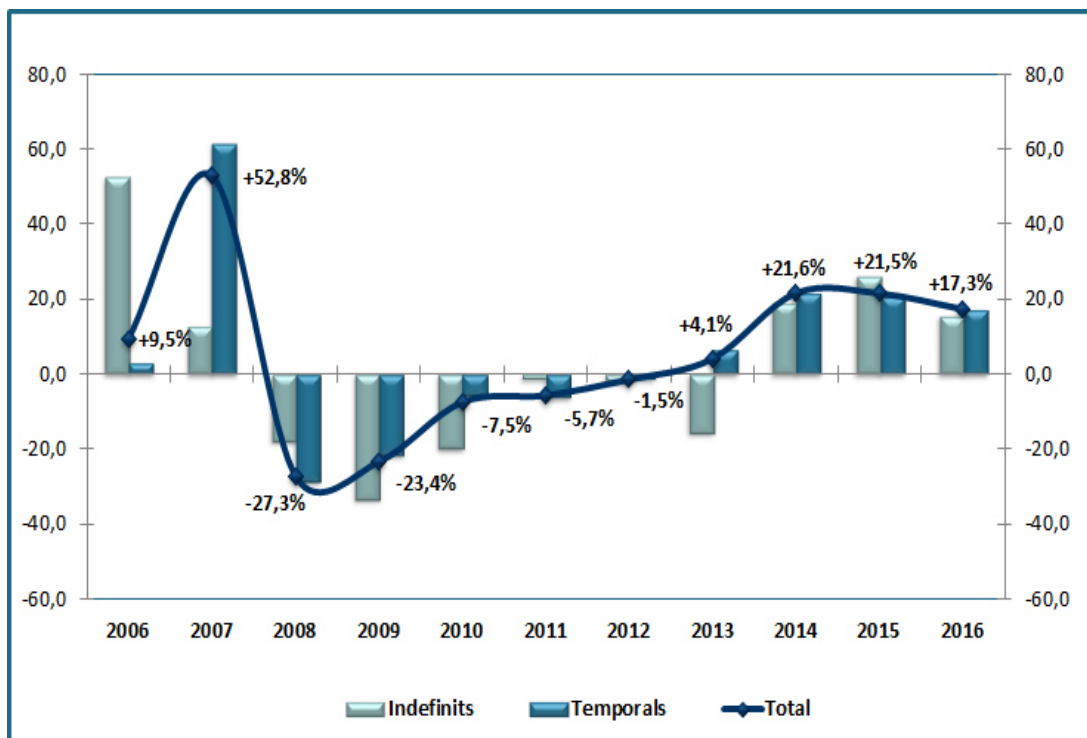
Evolució de la contractació registrada (n. Absoluts). 2006 - 2016



En relació amb un any abans, s'ha incrementat la contractació un 17,3%, concretament, s'han signat 5.959 contractes més. La contractació indefinida ha crescut un 15,7% (520 indefinits més) i la temporal un 17,5% (5.439 més).

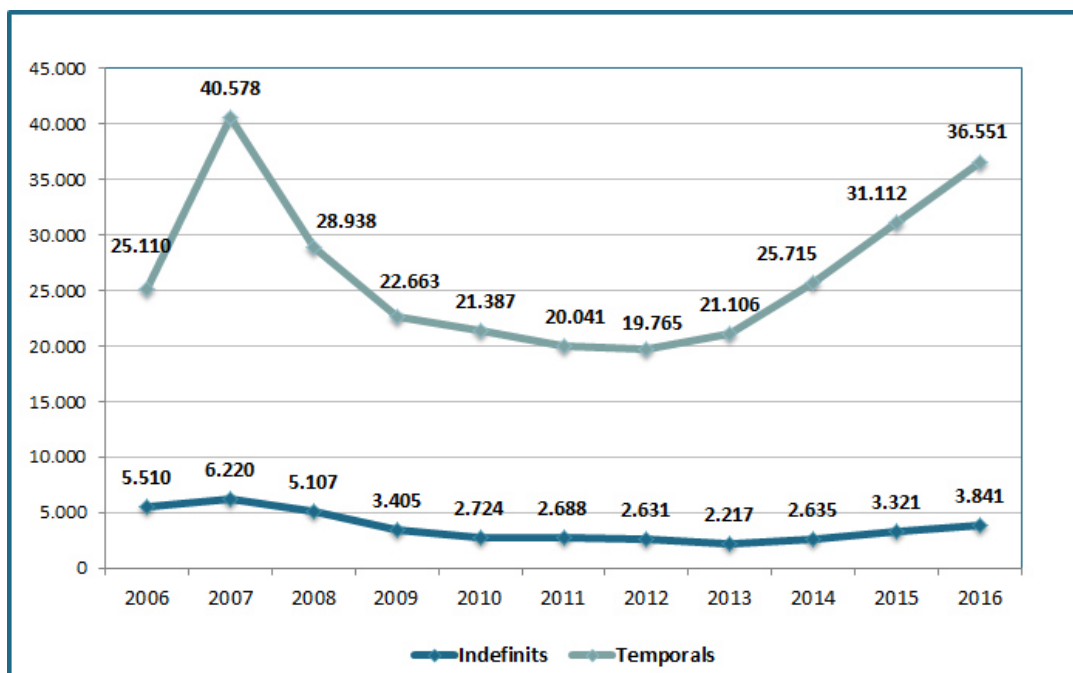
Contractació registrada	Desembre 2015		Desembre 2016		Variació 2015-2016	
	n. total	%	n. total	%	Abs. i relativa	%
Indefinits	3.321	9,6%	3.841	9,5%	+520(+15,7%)	-0,1 p.p.
Temporals	31.113	90,4%	36.551	90,5%	+5.439 (+17,5%)	+0,1 p.p.
Total	34.433	100,0%	40.392	100,0%	+5.959 (+17,3%)	

Variació de la contractació registrada per tipus de contracte (%). 2006 – 2016



El pes de la contractació indefinida sobre el total, s'ha mantingut força estable respecte el 2015 (-0,1 dècima). Tot amb això continua sent molt baix i està lluny d'assolir els nivells registrats just abans dels inicis de la crisi.

Variació de la contractació registrada per tipus de contracte (n. absoluts). 2006 - 2016



1. Contractació registrada per modalitat contractual

Entre els contractes indefinits sobresurt, el contracte ordinari a temps indefinit (el 5,8% del total de contractes formalitzats durant el 2016; 2.347), seguit dels contractes convertits en indefinits (el 3,6% del total; 1.445). Pel que fa als temporals, els més habituals han estat l'eventual per circumstàncies de la producció (el 45,2% del total; 18.258 contractes), el d'obra i servei (el 30,4%; 12.295) i el d'interinitat (el 12,5%; 5.065).

En comparació amb 2015, s'han registrat increments en totes les modalitats contractuals, excepte en els contractes de formació (37 contractes menys; -82,2%), fet que pot explicar-se per la finalització el 31 de desembre de 2015 del període transitori durant el qual es podien realitzar contractes de formació, tot i no existir titulació de formació professional o certificat de professionalitat relacionats amb el lloc de treball.

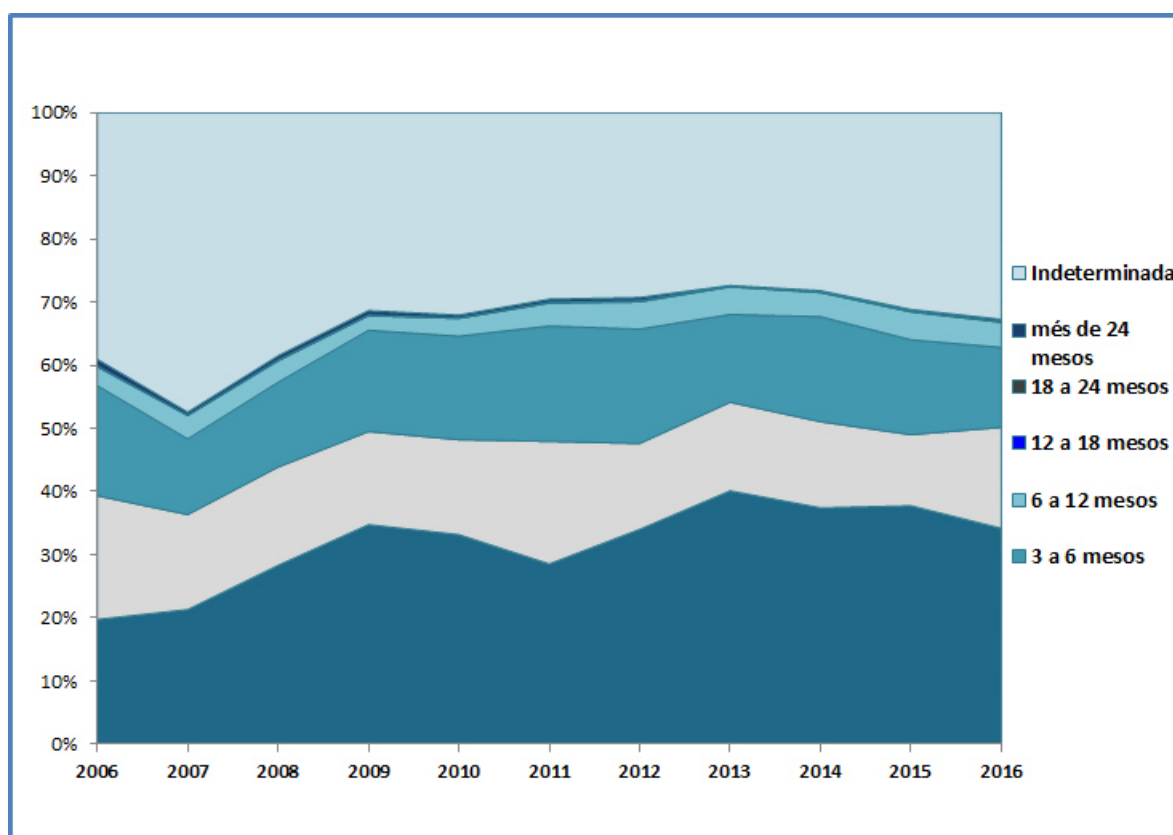
D'entre la contractació indefinida, destacar la intensitat de l'increment, dels contractes ordinaris a temps indefinit (386 més; +19,7%) i els convertits en indefinits (111 més; +8,3%). Quant als temporals, destaca l'augment del contracte per obra i servei (2.530 més; +25,9%), l'eventual per circumstàncies de la producció (1.657 més; +10,0%) i el d'interinitat (1.042 més; +25,9%).

Modalitat contractual	n. absoluts	%/total	Variació 2015-2016	
			n. abs.	%
Ordinari temps indefinit	2.347	5,8%	+386	+19,7
Foment contractació indefinida	36	0,1%	+16	+80,0
Indefinits minusvàlids	13	0,0%	+7	+116,7
Convertits en indefinits	1.445	3,6%	+111	+8,3
Total indefinits	3.841	9,5%	+520	+15,7%
Obra o servei	12.295	30,4%	+2.530	+25,9
Eventuals circumstàncies producció	18.258	45,2%	+1.657	+10,0
Interinitat	5.065	12,5%	+1.042	+25,9
Temporals bonificats minusvàlids	67	0,2%	+25	+59,5
Relleu	25	0,1%	-7	-21,9
Jubilació parcial	73	0,2%	+24	+49,0
Pràctiques	751	1,9%	+202	+36,8
Formació	8	0,0%	-37	-82,2
Inserció	7	0,0%	+4	+133,3
Altres	2	0,0%	-1	-33,3
Total temporals	36.551	90,5%	5.439	+17,5%
Total contractes	40.392	100,0%	+5.959	+17,3%

2. Contractació registrada per durada dels contractes temporals

En relació a la durada dels contractes temporals formalitzats durant l'any 2016, el 62,8% són iguals o inferiors als 6 mesos de durada (22.972 contractes), mentre que els contractes fins a 1 mes representen el 34,2% del total de la contractació temporal (12.498) i el 32,7% són d'una duració indeterminada (11.957). Destacar el baix pes de la contractació superior als 12 mesos, la qual cosa indica la contractació es caracteritza majoritàriament per la curta durada dels contractes i, consegüentment per la precarietat laboral.

Evolució de la contractació registrada per durada dels contractes temporals (n. absoluts). 2006 - 2016



Respecte l'any anterior totes les durades han augmentat. En termes absoluts, destaquen els increments registrats en els contractes d'entre 1 i 3 mesos (2.343 contractes més) i els de durada indeterminada (2.263 més). En termes relatius, els que més han crescut són els contractes de més de 24 mesos (+68,3%), però el seu pes dins del total de la contractació temporal gairebé es manté igual que el 2015 (1 dècima més).

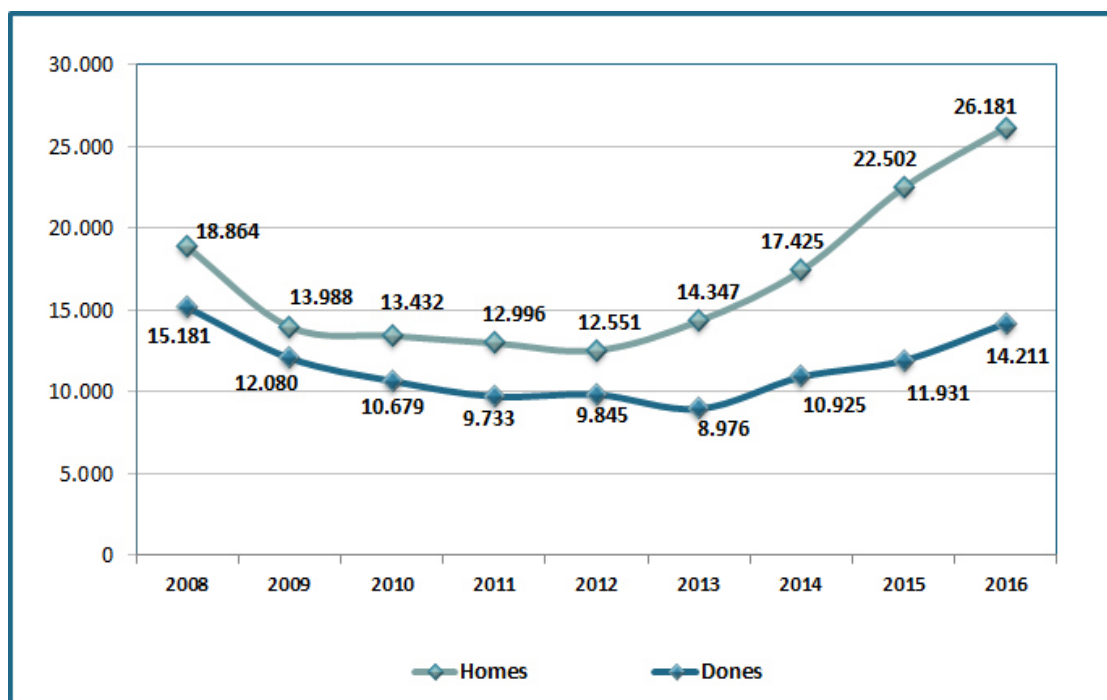
Contractació per durada dels contractes temporals	2015		2016		Variació 2015-2016	
	n. total	%	n. total	%	Absoluta	Relativa
fins a 1 mes	11.747	37,8%	12.492	34,2%	+745	+6,3%
1 a 3 mesos	3.502	11,3%	5.845	16,0%	+2.343	+66,9%
3 a 6 mesos	4.677	15,0%	4.635	12,7%	-42	-0,9%
6 a 12 mesos	1.377	4,4%	1.451	4,0%	+74	+5,4%
12 a 18 mesos	22	0,1%	23	0,1%	+1	+4,5%
18 a 24 mesos	11	0,0%	10	0,0%	-1	-9,1%
més de 24 mesos	82	0,3%	138	0,4%	+56	+68,3%
Indeterminada	9.694	31,2%	11.957	32,7%	+2.263	+23,3%
Total	31.112	100,0%	36.551	100,0%	+5.439	+17,5%

3. Contractació registrada per sexe

El nombre de contractes signats pels homes (26.181 contractes; el 64,8% del total) és molt superior als signats per les dones (14.211 contractes; el 35,2%). La distribució per tipus de contracte presenta algunes diferències entre els dos sexes: els contractes indefinits tenen un pes més elevat en les dones que en els homes (l'11'8% enfront del 8,2%) i, pel contra, els temporals tenen més pes entre els homes.

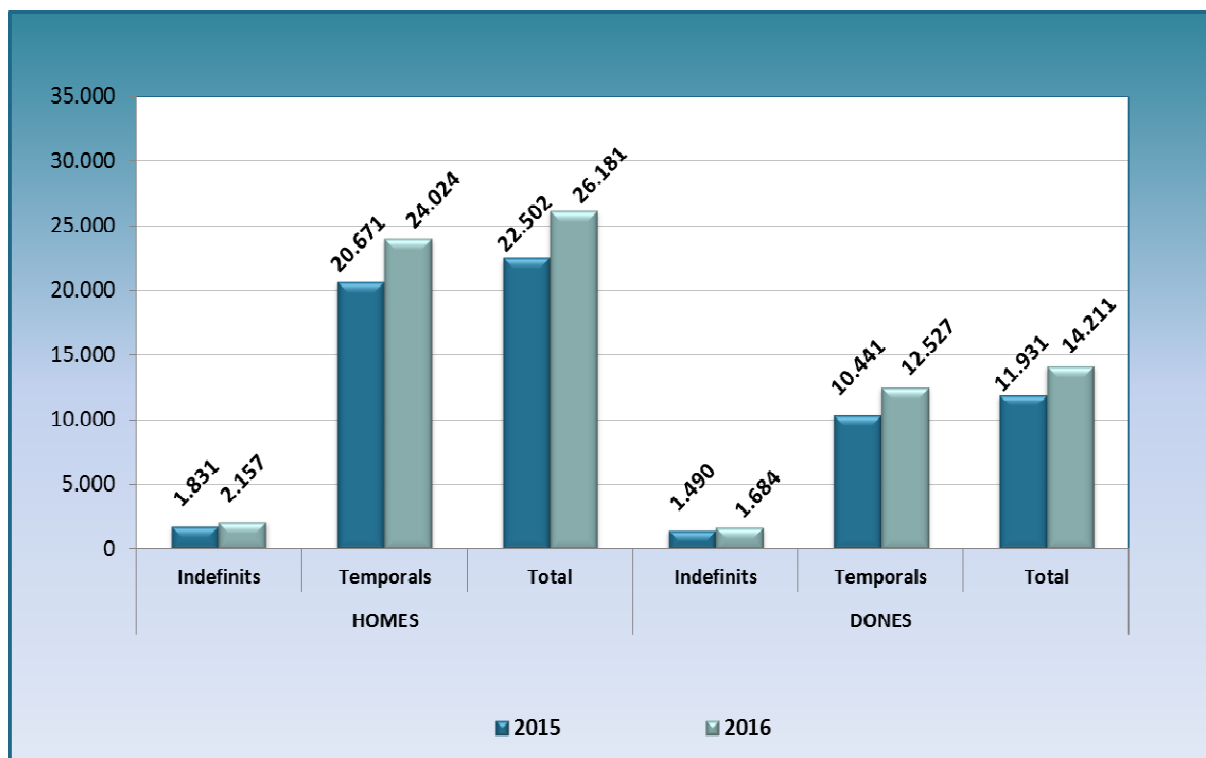
Contractació registrada	Homes				Dones			
	n. total	%	Variació 2015-2016		n. total	%	Variació 2015-2016	
			Abs.	Relativa			Abs.	Relativa
Indefinits	2.157	8,2%	+326	+17,8%	1.684	11,8%	+194	+13,0%
Temporals	24.024	91,8%	+3.353	+16,2%	12.527	88,2%	+2.086	+20,0%
Total	26.181	100%	+3.679	+16,3%	14.211	100%	+2.280	+19,1%

Evolució de la contractació registrada per sexe. 2008 - 2016



Respecte l'any anterior i en termes relatius, la contractació femenina ha crescut més que la masculina (el 19,1% i el 16,3%, respectivament), increment que rau, sobretot, en la temporal (+20,0%). En canvi, els indefinits han augmentat més en els homes (+17,8%) que en les dones (+13,0%).

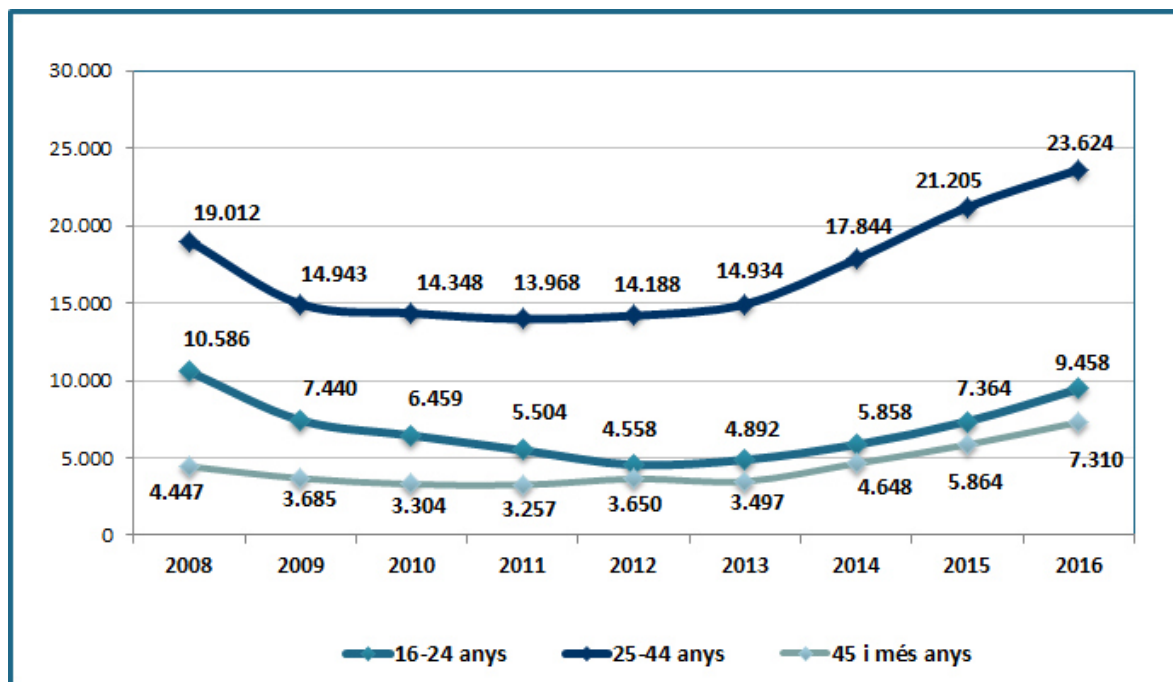
Variació de la contractació registrada per sexe. 2015 - 2016



4. Contractació registrada per grups d'edat

El 23,4% dels contractes formalitzats els han signat joves d'entre 16 i 24 anys (9.458 contractes), el 58,5% els signen persones de 25 a 44 anys (23.624) i el 18,1% restant, el col·lectiu de 45 i més anys (7.310). La distribució per tipus de contracte indica que els joves són els que tenen un major índex de temporalitat, i tan sols el 5,4% dels contractes que han signat són indefinits.

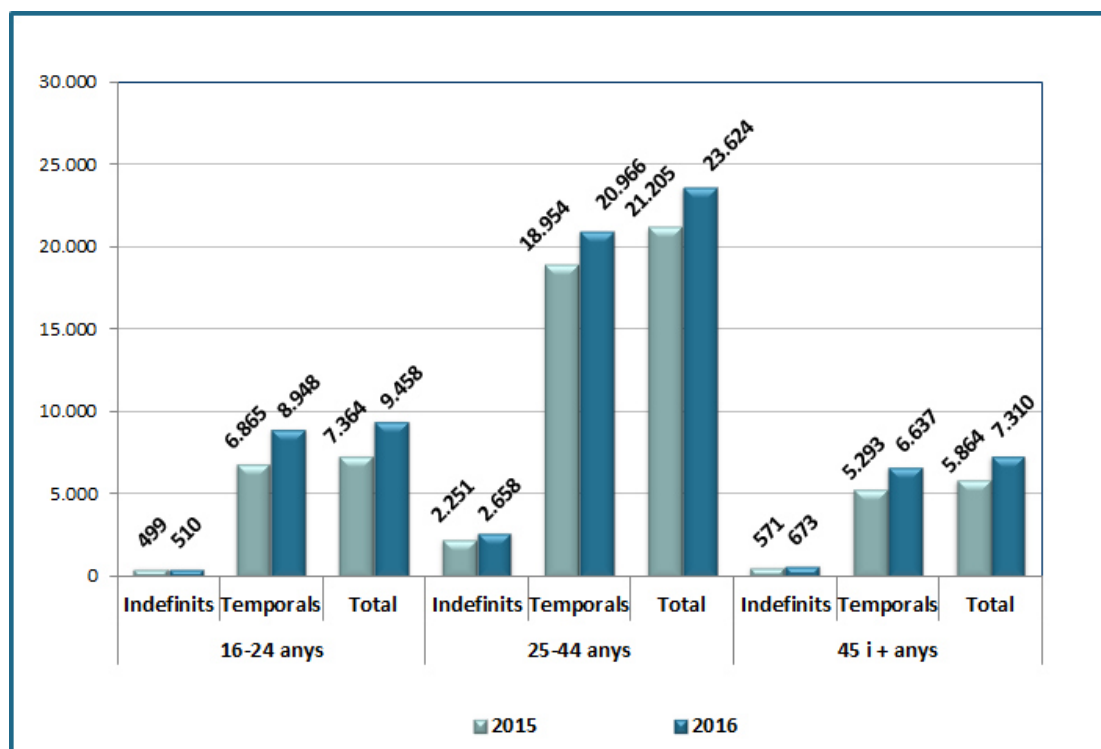
Evulsió de la contractació registrada per grups d'edat. 2008 - 2016



En relació amb el 2015, la contractació ha augmentat en totes les franges d'edat; en destaca, la intensitat de l'increment entre els joves (+28,4%; 2.094 contractes més), seguida de les franges de 45 i més anys (+24,7%) i, per últim de 25 a 24 anys (+11,4%). Pel que fa a la contractació indefinida, en canvi, els joves són els que presenten un increment més moderat (+2,2%; 11 indefinits més).

Contractació registrada	Indefinits				Temporals				Total		
	n. total	%	Variació 2015-2016		n. total	%	Variació 2015-2016		n. total	Variació 2015-2016	
			Abs.	Relativa			Abs.	Relativa		Abs.	Relativa
16 a 24 anys	510	5,4%	+11	+2,2%	8.948	94,6%	+2.083	+30,3%	9.458	+2.094	+28,4%
25 a 44 anys	2.658	11,3%	+407	+18,1%	20.966	88,7%	+2.012	+10,6%	23.624	+2.419	+11,4%
45 i més anys	673	9,2%	+102	+17,9%	6.637	25,4%	+1.344	+25,4%	7.310	+1.446	+24,7%

Variació de la contractació registrada per grups d'edat. 2015 - 2016

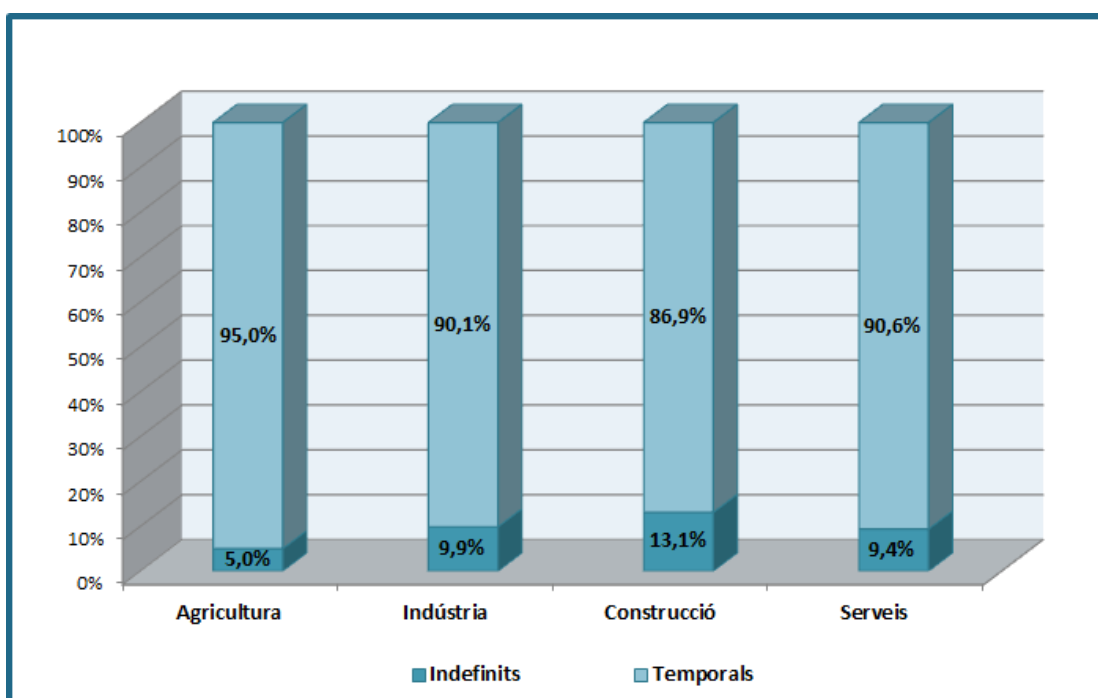


5. Contractació registrada per sector econòmic

El sector serveis és el que acumula més contractes (36.632; el 90,7% del total). En segon lloc, la indústria va registrar 2.729 contractes (el 6,8%), seguida de la construcció amb 1.011 contractes (el 2,5%) i, per últim, l'agricultura que va sumar 20 contractes.

El major percentatge d'indefinitos signats correspon al sector de la construcció (el 13,1% dels contractes formalitzats en aquest sector), seguida de la indústria el 9,9%), els serveis (el 9,4%) i l'agricultura (el 5,0%).

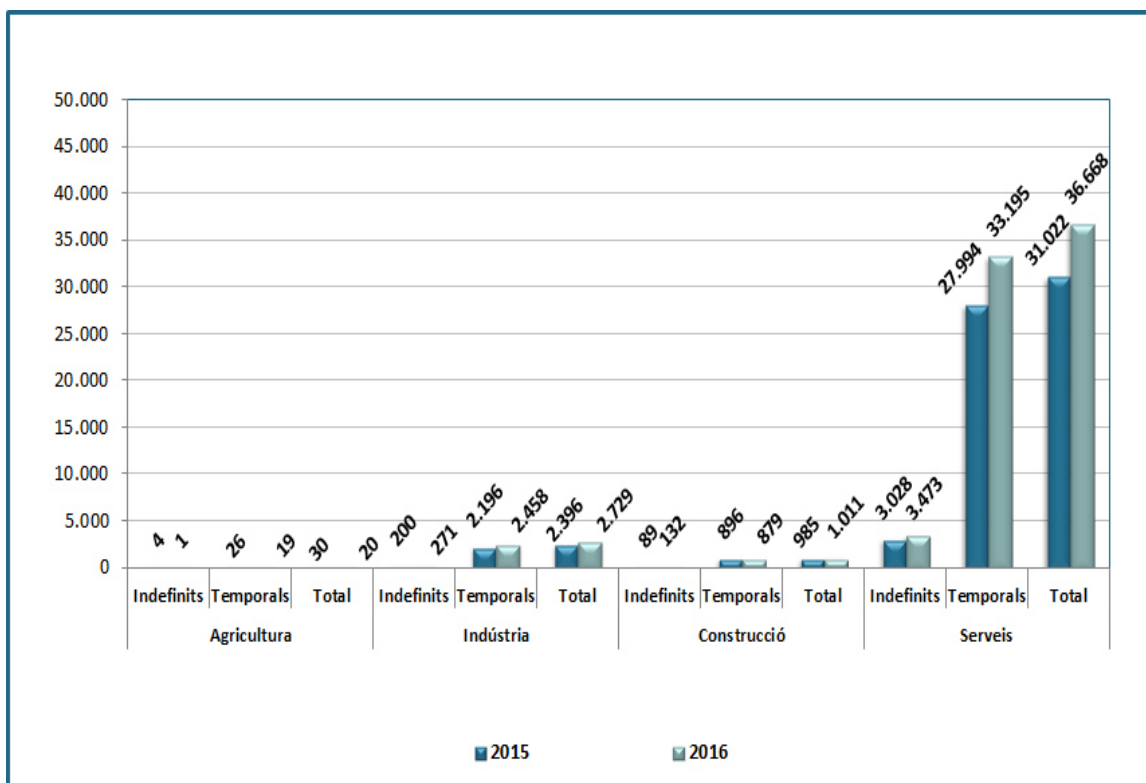
Distribució de la contractació per sector i tipus de contracte. Desembre 2016



Respecte d'un any enrere, l'augment de la contractació ha estat gairebé generalitzat –tret de l'agricultura on es registra un descens del 33,3% (10 contractes menys). L'increment més intens es dona als serveis (+18,1%; 5.610 contractes més), seguit per la indústria (+13,9%; 333 més) i, per últim, la construcció amb un creixement més moderat (+2,6%; 26 més).

Contractació registrada	Indefinitos				Temporals				Total		
	n. total	%	Variació 2015-2016		n. total	%	Variació 2015-2016		n. total	Variació 2015-2016	
			Abs.	Relativa			Abs.	Relativa		Abs.	Relativa
Agricultura	1	5,0%	-3	-75,0%	19	95,0%	-7	-26,9%	20	-10	-33,3%
Indústria	271	9,9%	+71	+35,5%	2.458	90,1%	+262	+11,9%	2.729	+333	+13,9%
Construcció	132	13,1%	+43	+48,3%	879	86,9%	-17	-1,9%	1.011	+26	+2,6%
Serveis	3.437	9,4%	+409	+13,5%	33.195	90,6%	+5.201	+18,6%	36.632	+5.610	+18,1%
Total	3.841	9,5%	+520	+15,7%	36.551	90,5%	+5.439	+17,5%	40.392	+5.959	+17,3%

Variació de la contractació registrada per sector econòmic. 2015 - 2016



6. Contractació registrada per grandària de les empreses

Segons grandària de les empreses, el 25,0% dels contractes formalitzats durant l'any 2016, els han fet les empreses que tenen entre 501 i 1.000 treballadors/ores (10.083 contractes). El segon lloc en aquest rànquing és per les empreses amb una plantilla d'entre 1.001 i 5.000 persones (el 20,4%; 8.251 contractes), seguides de les micro empreses de fins a 10 treballadors/ores (el 19,8%; 7.992 contractes).

Pel que fa a la contractació indefinida, són les empreses que tenen entre 50 i 100 treballadors/ores les que han formalitzat un major nombre, el 25,4% del total d'indefinitos, amb 977 contractes. A continuació les micro empreses han formalitzat el 23,0% dels contractes indefinits (885 contractes).

Respecte l'any 2015, l'augment de la contractació ha estat gairebé generalitzat a tots tipus d'empreses –tret de les que tenen entre 501 i 1.000 treballadores amb un descens del -1,1%-. En termes absoluts destaca l'increment en les micro empreses que ocupen fins a 10 treballadors treballadors/ores (2.718 contractes més; +51,5%), seguides per les que tenen entre de 1.001 a 5.000 persones treballant (1.425 més; +20,9%), i per les que ocupen entre 11 i 25 treballadors/ores (467 més; +18,5%).

Contractació per grandària de les empreses	2015		2016		Variació 2015-2016	
	n. total	%	n. total	%	Absoluta	Relativa
D'1 a 10 treballadors	5.274	15,3%	7.992	19,8%	+2.718	+51,5%
D'11 a 25 treballadors	2.524	7,3%	2.991	7,4%	+467	+18,5%
De 26 a 50 treballadors	2.810	8,2%	3.219	8,0%	+409	+14,6%
De 51 a 100 treballadors	2.721	7,9%	3.164	7,8%	+443	+16,3%
De 101 a 500 treballadors	9.602	27,9%	10.083	25,0%	+481	+5,0%
De 501 a 1.000 treballadors	3.674	10,7%	3.632	9,0%	-42	-1,1%
De 1.001 a 5.000 treballadors	6.826	19,8%	8.251	20,4%	+1.425	+20,9%
De 5.001 a 10.000 treballadors	170	0,5%	174	0,4%	+4	+2,4%
Més de 10.000 treballadors	71	0,2%	78	0,2%	+7	+9,9%
Sense especificar	761	2,2%	808	2,0%	+47	+6,2%
Total	34.433	100,0%	40.392	100,0%	+5.959	+17,3%

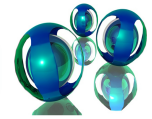
7. Contractació registrada de persones estrangeres

El nombre de contractes laborals signats per persones estrangeres durant l'any 2016 ha estat de 5.286, el 13,1% del total de la contractació; el seu pes en la contractació indefinida és més gran que en la temporal (el 16,3% i el 12,8%, respectivament). Per modalitats contractuals, els estrangers han signat un 11,8% de contractes indefinits enfront del 9,1% de la població autòctona.

La contractació entre la població estrangera s'ajusta al perfil del demandant d'ocupació: la persona contractada és un home en el 67,9% dels casos, d'entre 25 i 44 anys (68,8%) i amb un contracte de treball en el sector serveis (91,9%)

En termes interanuals, l'increment de la contractació ha estat més intens entre la població estrangera que entre el conjunt de la població (+27,3% i +17,3% respectivament).

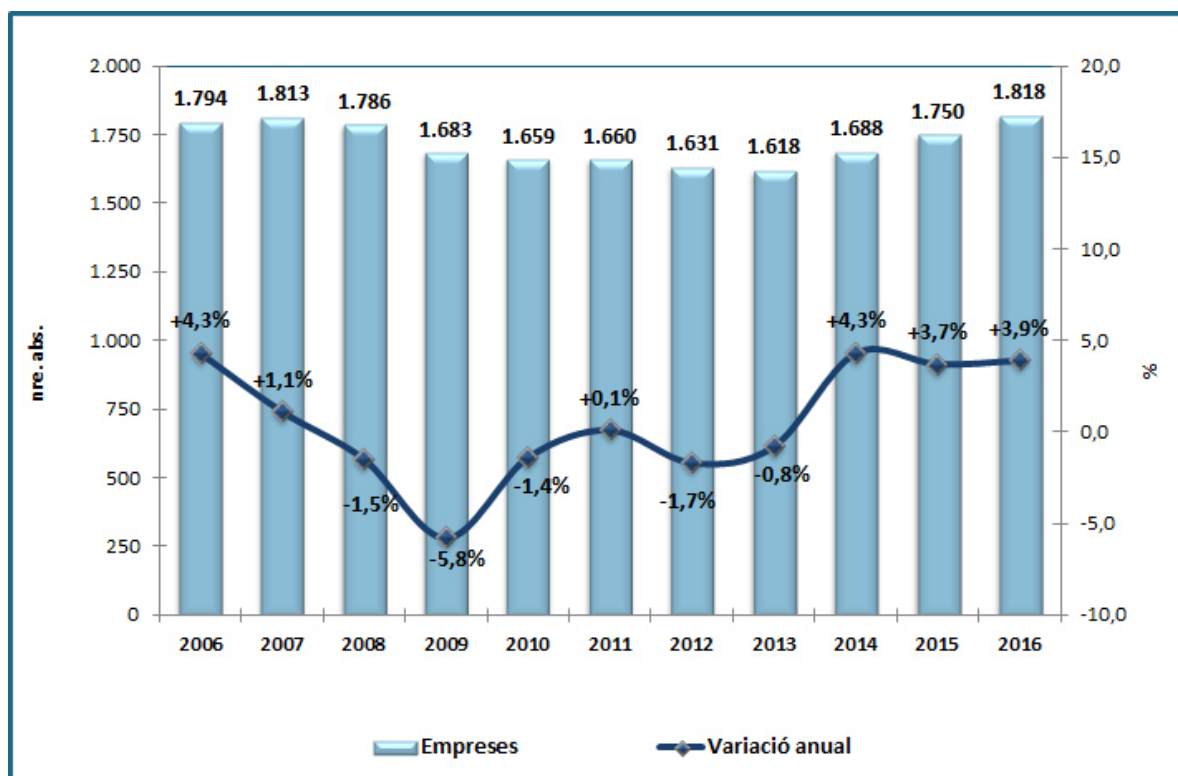
CONTRACTACIÓ REGISTRADA	Nre. abs.	%	Variació Interanual 2015-2016	
			Abs.	Relativa
Total	5.286	100%	+1.132	+27,3%
- Indefinits	625	11,8%	+64	+11,4%
- Temporals	4.661	88,2%	+1.068	+29,7%
Per gènere				
- Homes	3.590	67,9%	+885	+32,7%
- Dones	1.696	32,1%	+247	+17,0%
Per edat				
- 16-24 anys	955	18,1%	+251	+35,7%
- 25-44 anys	3.636	68,8%	+737	+25,4%
- 45 i més anys	695	13,1%	+144	+26,1%
Per sector econòmic				
- Agricultura	18	0,3%	-7	-28,0%
- Indústria	138	2,6%	+7	+5,3%
- Construcció	273	5,2%	-57	-17,3%
- Serveis	4.857	91,9%	+1.189	+32,4%



1. Centres de cotització

Segons les dades del Règim General de la Seguretat Social, al Prat de Llobregat, en finalitzar l'any 2016 la xifra dels centres de treball⁶ és de 1.818. Respecte l'any 2015, el nombre de centres de treball creix un 3,9% (68 centres més) i continua, per tant, la tendència positiva iniciada l'any 2014.

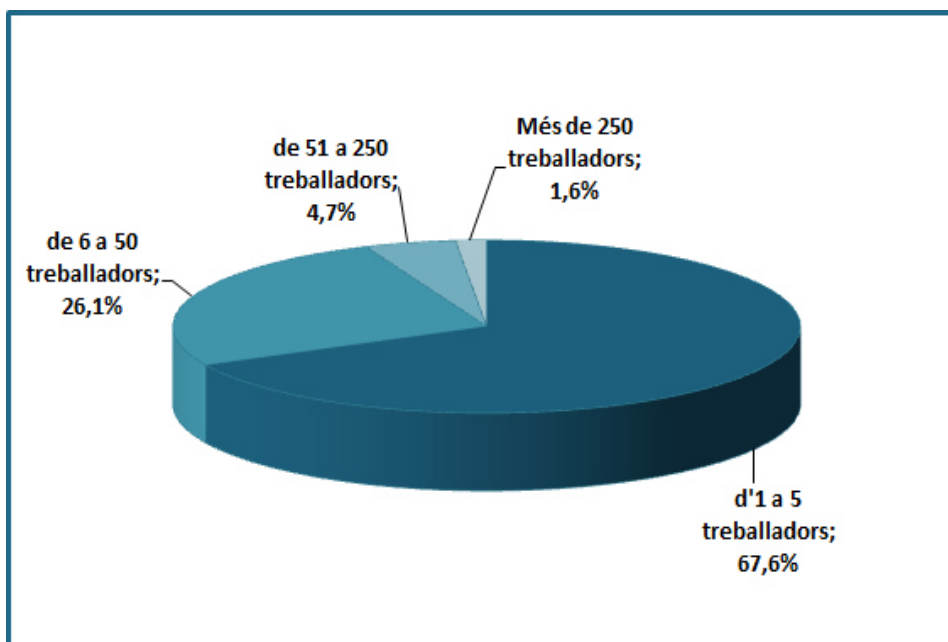
Evulció del nombre de centres de treball i variació interanual (%). 2006 - 2016



Per grandària de les empreses, la majoria dels centres ubicats al municipi són micro i petites empreses amb una plantilla d'entre 1 i 50 treballadors/ores (el 98,3% del total; 1.788 empreses) i d'aquestes, el 67,6% té entre 1 i 5 persones empleades. A continuació les empreses mitjanes representen el 4,7% (85 centres de treball) i, per últim, les grans empreses són l'1,6% (30). Aquestes proporcions són semblants a les registrades l'any 2015.

⁶ Nombre de centres de cotització al Règim General de la Seguretat Social

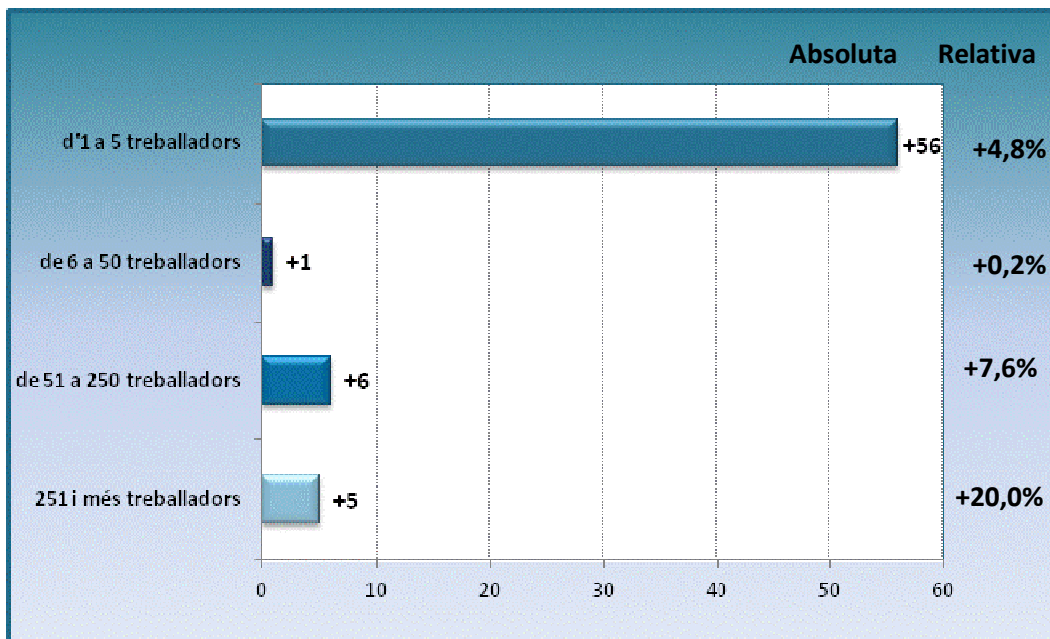
Distribució dels centres de treball segons nombre de treballadors. Desembre 2016



En relació l'any 2015, l'increment ha estat generalitzat. En termes absoluts, destaca l'augment en els centres de treball que tenen fins a 5 treballadors/ores (56 més; +4,8%), tot i que en termes relatius són les grans empreses les que registren un major increment (+20,0%; 5 més). A l'altre extrem, els que menys han crescut són els centres amb una plantilla d'entre 6 i 50 persones (1 més; +0,2%).

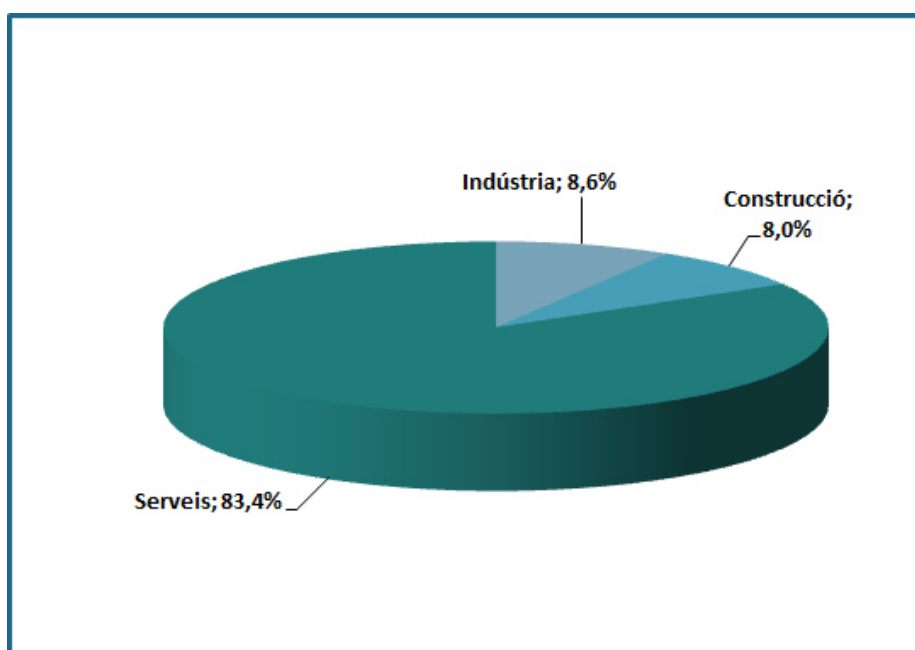
Centres de treball per grandària	2015		2016		Variació 2015-2016	
	n. total	%	n. total	%	Absoluta	Relativa
D'1 a 5 treballadors	1.173	67,0%	1.229	67,6%	+56	+4,8%
De 6 a 50 treballadors	473	27,0%	474	26,1%	+1	+0,2%
De 51 a 250 treballadors	79	4,5%	85	4,7%	+6	+7,6%
Més de 251 treballadors	25	1,4%	30	1,6%	+5	+20,0%
Total	1.750	100,0%	1.818	100,0%	+68	+3,9%

Variació dels centres de treball segons nombre de treballadors. Desembre 2015 - Desembre 2016



Per grans sectors d'activitat, 4 de cada 5 empreses amb centre de cotització al Prat de Llobregat es dedica al sector serveis (1.516; el 83,4% del total). A continuació la indústria representa el 8,6%, amb 157 centres de treball i la construcció el 8,0% amb 145. En relació l'any 2015, el pes dels diferents sectors dins l'estructura productiva no presenta cap canvi significatiu.

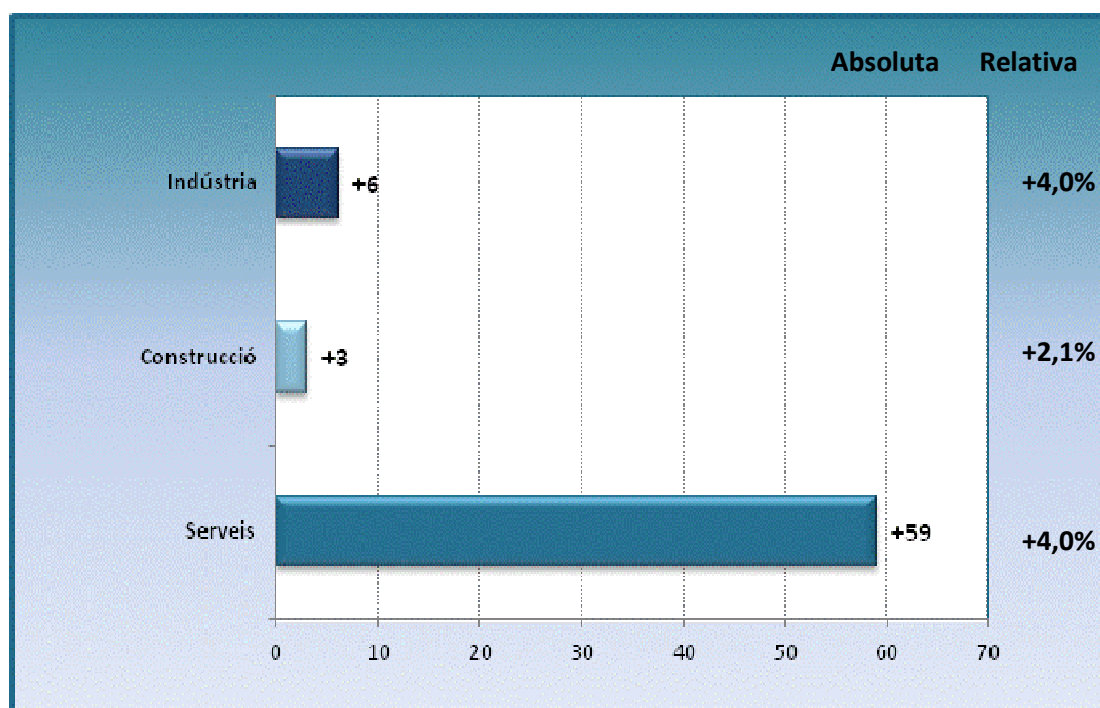
Distribució dels centres de treball segons sector econòmic. Desembre 2016



En comparació amb l'any 2015, el nombre d'empreses augmenta a tots els sectors d'activitat –tret de l'agricultura que es manté igual, sense cap centre de cotització-. En nombres absoluts, destaquen els serveis amb 59 centres de treball més (+4,0%), seguits per la indústria (6 més; +4,0%) i, per últim la construcció (3 més; +2,1%).

Centres de treball per sectors d'activitat	2015		2016		Variació 2015-2016	
	n. total	%	n. total	%	Absoluta	Relativa
Indústria	151	8,6%	157	8,6%	+6	+4,0%
Construcció	142	8,1%	145	8,0%	+3	+2,1%
Serveis	1.457	83,3%	1.516	83,4%	+59	+4,0%
Total	1.750	100,0%	1.818	100,0%	+68	+3,9%

Variació dels centres de treball segons sector econòmic. Desembre 2015 - Desembre 2016



Per seccions econòmiques, les empreses que es dediquen al comerç a l'engròs i al detall són majoritàries (el 30,3% del total), seguides per les de transport i emmagatzematge (el 14,1%), l'hostaleria (el 10,3%), la construcció (el 8,0%) i les indústries manufacturera (el 7,8%).

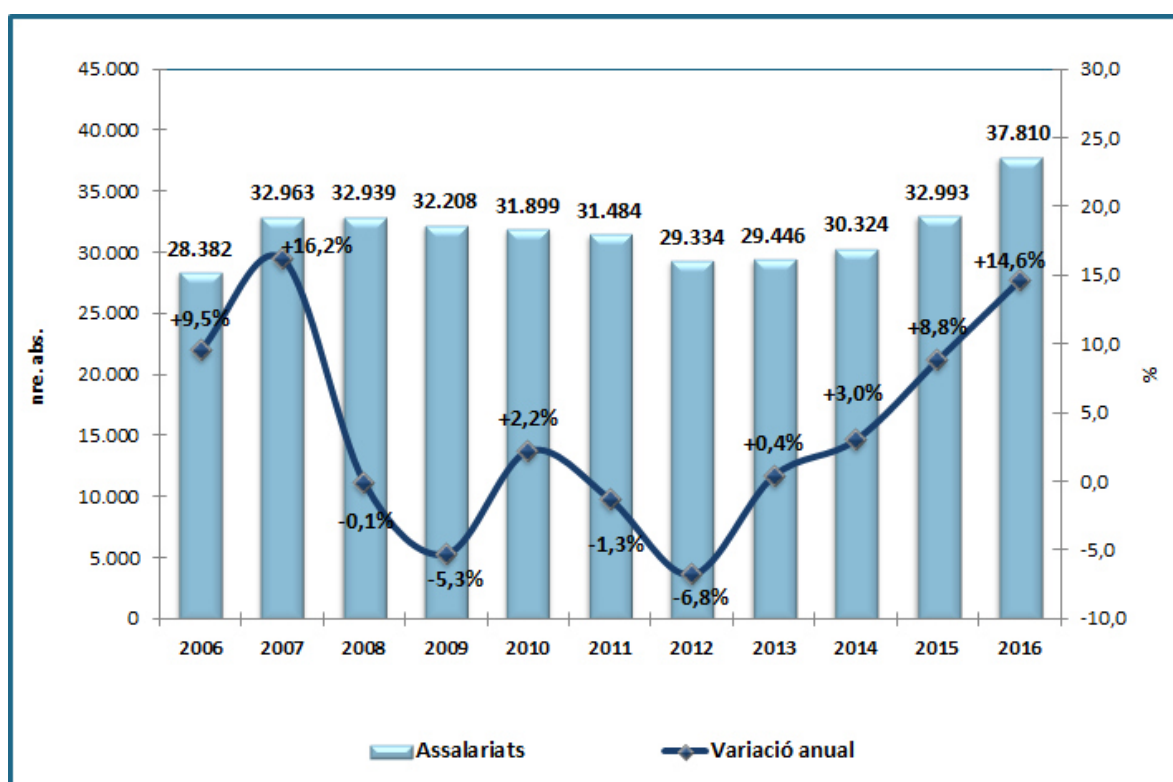
Respecte l'any 2015, destaca l'augment dels centres de treball de comerç a l'engròs i al detall (32 més; +6,2%), transport i emmagatzematge (15 més; +6,2%) i activitats artístiques i d'entreteniment (7 més; +21,9%). Per contra, destaca el descens en el nombre de centres dedicats a altres serveis (7 menys; -6,8%) i educació (5 menys; -11,1%).

Secció d'activitat econòmica	n. absoluts	%/total	Variació 2015-2016	
			n. abs.	%
Indústries manufactureres	142	7,8%	+3	+2,2%
Energia i aigua	15	0,8%	+3	+25,0%
Construcció	145	8,0%	+3	+2,1%
Comerç a l'engròs i al detall	550	30,3%	+32	+6,2%
Transport i emmagatzematge	256	14,1%	+15	+6,2%
Hostaleria	188	10,3%	+7	+3,9%
Informació i comunicacions	27	1,5%	-1	-3,6%
Activitats financeres i d'assegurances	17	0,9%	-1	-5,6%
Activitats immobiliàries	35	1,9%	+2	+6,1%
Activitats professionals i tècniques	108	5,9%	+3	+2,9%
Activitats administratives i serveis auxiliars	88	4,8%	+4	+4,8%
Adm. pública, Defensa i SS obligatòria	6	0,3%	0	0,0%
Educació	40	2,2%	-5	-11,1%
Act. Sanitàries i de serveis socials	61	3,4%	+3	+5,2%
Activitats artístiques i d'entreteniment	39	2,1%	+7	+21,9%
Altres serveis	96	5,3%	-7	-6,8%
Activitats de les llars	5	0,3%	0	0,0%
Total	1.818	100,0%	+68	+3,9%

2. Treball assalariat

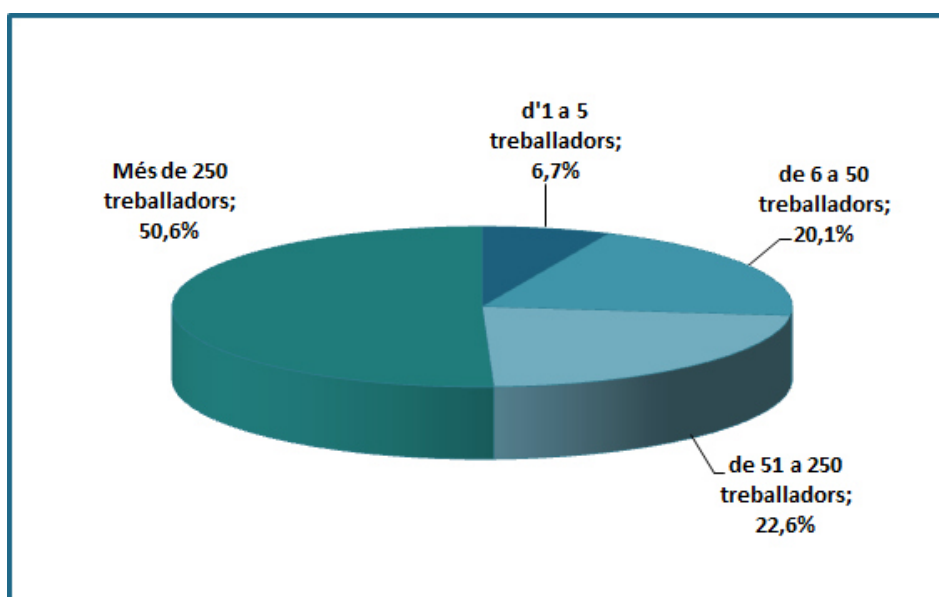
En finalitzar 2016, el nombre de persones afiliades al Règim general de la Seguretat Social segons ubicació del centre de cotització és de 37.810. Aquesta xifra indica que al Prat hi ha una mitjana de 21 persones assalariades per empresa (2 punts percentuals més que l'any 2015). De fet, respecte l'any 2015, el nombre de persones assalariades que treballen al municipi ha augmentat un 14,6% (4.817 assalariats/ades més) i, s'ha superat amb força el nombre de persones assalariades registrades l'any 2007, tal i com es pot veure al gràfic següent:

Evolució del nombre d'assalariat i variació interanual (%). 2006 - 2016



Segons el nombre de treballadors assalariats, les empreses amb una plantilla superior als 250 treballadors donen ocupació al 50,6% de les persones assalariades: el 30 grans centres de treball ocupen una mitjana de 637 treballadors/ores. A continuació, el 22,6% hi treballa en empreses de dimensió mitjana (entre 51 i 250); el 20,1% en empreses d'entre 6 i 50 treballadors/ores i, el 6,7% restant, ho fa en centres d'entre 1 i 5 empleats/ades.

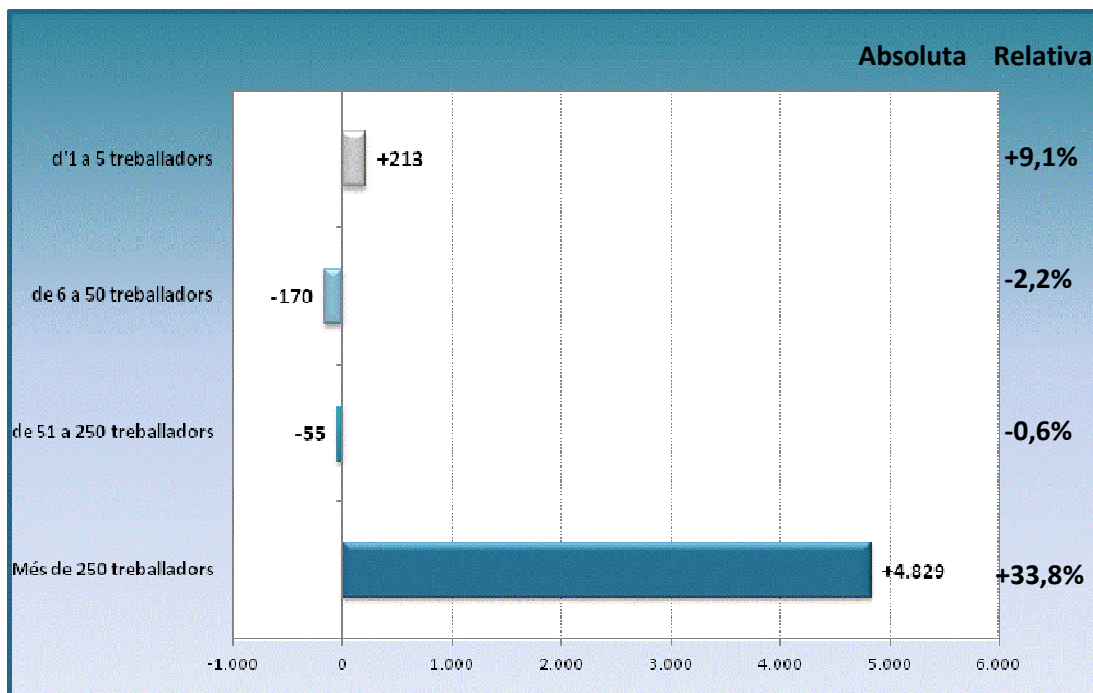
Distribució dels assalariats i variació interanual (%). Desembre 2016



Respecte l'any 2015, l'increment de persones assalariades es concentra sobretot en les grans empreses (4.829 assalariats/ades més; +33,8%), seguides de les que tenen entre 1 i 5 treballadors/ores (213 més; +9,1%). Per contra, els registren indiquen una disminució en el nombre de persones assalariades en els centres de treball d'entre 6 i 50 empleats (170 menys; -2,2%) i en les empreses mitjanes (55 menys; -0,6%).

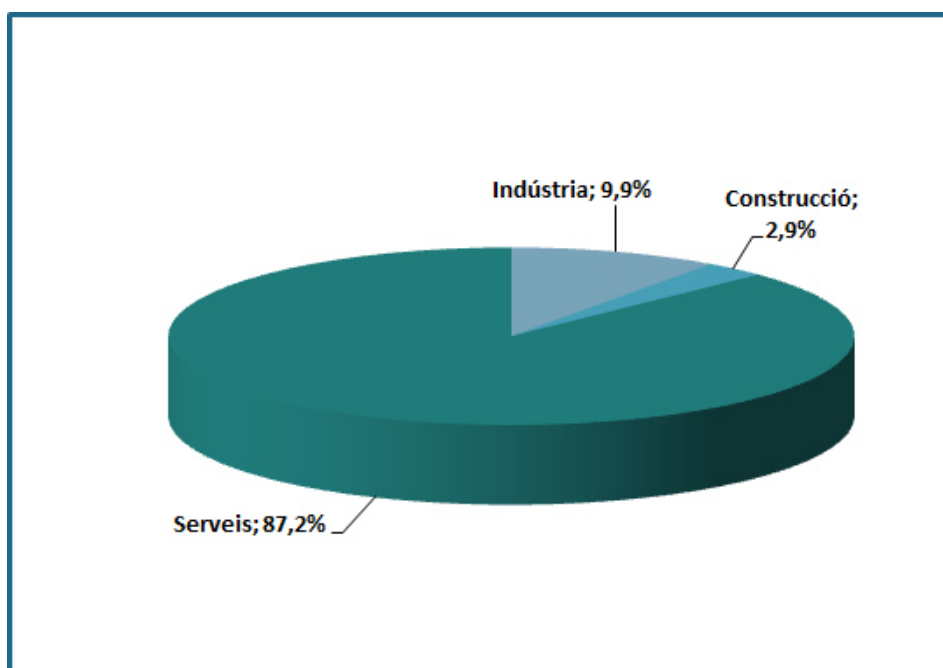
Treball assalariat per grandària	2015		2016		Variació 2015-2016	
	n. total	%	n. total	%	Absoluta	Relativa
D'1 a 5 treballadors	2.329	7,1%	2.542	6,7%	+213	+9,1%
De 6 a 50 treballadors	7.762	23,5%	7.592	20,1%	-170	-2,2%
De 51 a 250 treballadors	8.609	26,1%	8.554	22,6%	-55	-0,6%
Més de 251 treballadors	14.293	43,3%	19.122	50,6%	+4.829	+33,8%
Total	32.993	100,0%	37.810	100,0%	+4.817	+14,6%

Variació de les persones assalariades segons nombre de treballadors. Desembre 2015 - Desembre 2016



Per sectors d'activitat, els serveis es mantenen com a principal sector generador d'ocupació assalariada (el 87,2% del total; 32.967 persones). La indústria és el segon sector en importància en relació al nombre de persones assalariades (el 9,9%; 3.747) i, per últim la construcció aplega el 2,9% restant (1.096 assalariats/ades). En relació a l'any anterior, els serveis guanyen pes dins l'estructura del treball assalariat en detriment de la indústria i la construcció.

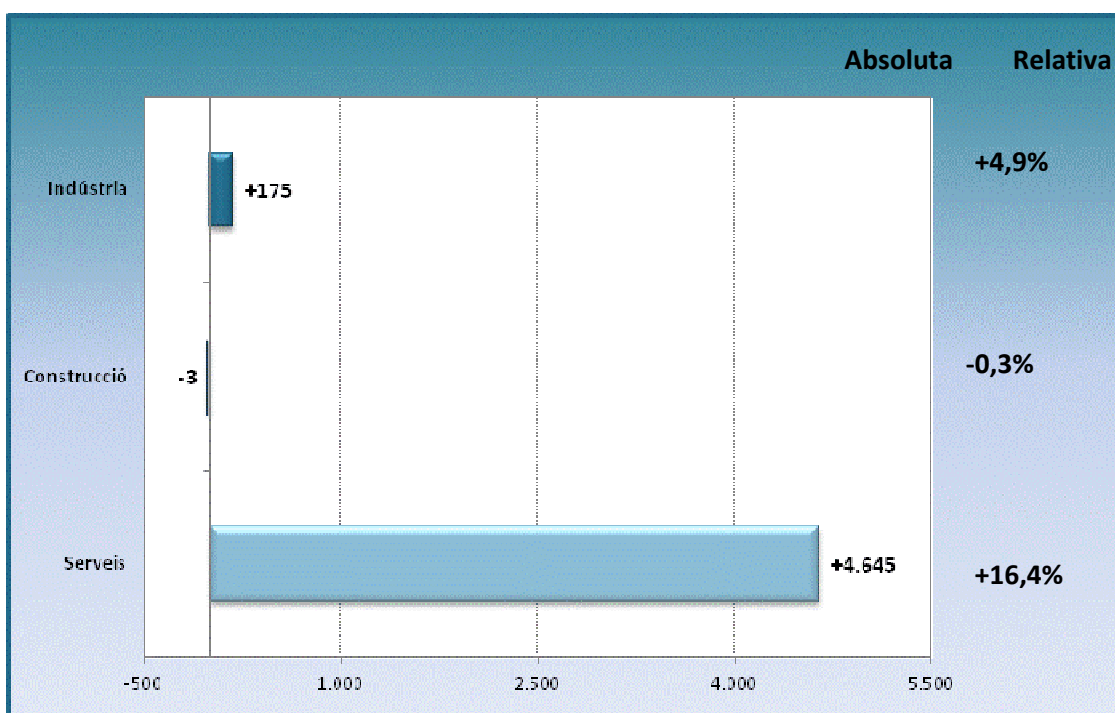
Distribució del treball assalariat per sector econòmic. Desembre 2016



Respecte l'any 2015, el nombre de persones assalariades augmenta de manera gairebé generalitzada, i únicament la construcció registra un lleu descens (3 persones assalariades menys; -0,3%). El sector serveis concentra la major part de l'increment amb 4.645 assalariats/ades més (+16,4%), mentre que la indústria registra un augment del +4,9% (175 més).

Treball assalariat per sector d'activitat	2015		2016		Variació 2015-2016	
	n. total	%	n. total	%	Absoluta	Relativa
Indústria	3.572	10,8%	3.747	9,9%	+175	+4,9%
Construcció	1.099	3,4%	1.096	2,9%	-3	-0,3%
Serveis	28.322	85,8%	32.967	87,2%	+4.645	+16,4%
Total	32.993	100,0%	37.810	100,0%	+4.817	+14,6%

Variació del treball assalariat segons sector econòmic. Desembre 2015 - Desembre 2016



Per seccions econòmiques, transport i emmagatzematge encapçalen el rànquing de persones assalariades (el 29,6% del total; 11.188 assalariats/ades). A continuació, el comerç a l'engròs i al detall representen el 23,7% (8.974 persones), seguit per les activitats sanitàries i de serveis socials (el 10,6%; 4.01) i les indústries manufacturera (el 9,2%; 3.463 persones assalariades).

Respecte l'any 2015, destaca l'augment del nombre d'assalariats/ades en el transport i emmagatzematge (2.128 persones més; +23,5%), les activitats sanitàries i de serveis socials (1.456 més; +56,9%) i en el comerç a l'engròs i al detall (557 més; +6,6%). Per contra, disminueix el treball

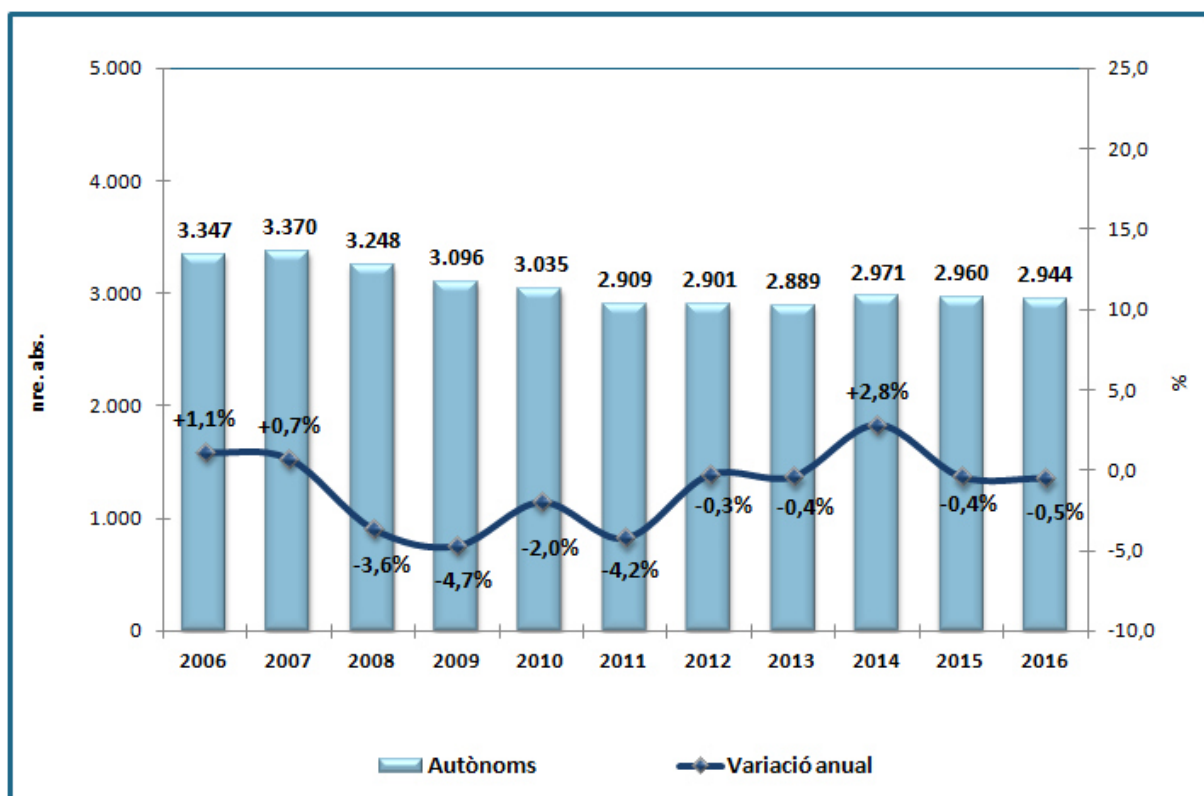
assalariat de manera més destaca en altres serveis (55 persones menys; -12,1%) i l'hostaleria (27 menys; -2,2%).

Secció d'activitat econòmica	n. absoluts	%/total	Variació 2015-2016	
			n. abs.	%
Indústries manufactureres	3.463	9,2%	+92	+2,7%
Energia i aigua	284	0,8%	+83	+41,3%
Construcció	1.096	2,9%	-3	-0,3%
Comerç a l'engròs i al detall	8.974	23,7%	+557	+6,6%
Transport i emmagatzematge	11.188	29,6%	+2.128	+23,5%
Hostaleria	1.184	3,1%	-27	-2,2%
Informació i comunicacions	543	1,4%	+10	+1,9%
Activitats financeres i d'assegurances	241	0,6%	-32	-11,7%
Activitats immobiliàries	339	0,9%	-26	-7,1%
Activitats professionals i tècniques	1.584	4,2%	+174	+12,3%
Activitats administratives i serveis auxiliars	2.853	7,5%	+238	+9,1%
Adm. pública, Defensa i SS obligatòria	798	2,1%	+70	+9,6%
Educació	515	1,4%	+148	+40,3%
Act. Sanitàries i de serveis socials	4.014	10,6%	+1.456	+56,9%
Activitats artístiques i d'entreteniment	330	0,9%	+4	+1,2%
Altres serveis	399	1,1%	-55	-12,1%
Activitats de les llars	5	0,0%	0	0,0%
Total	37.810	100,0%	+4.817	+14,6%

3. Treball autònom

En finalitzar 2016 es comptabilitzen 2.944 persones que treballen per compte propi a la ciutat, xifra que representa un lleu descens respecte l'any 2015: 16 treballadors/autònoms menys (-0,5%).

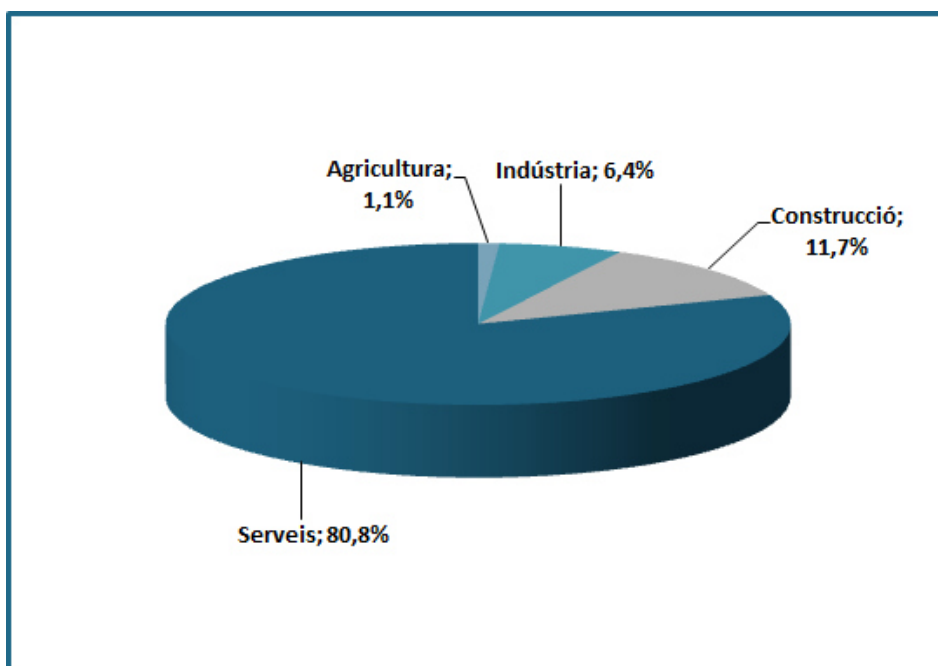
Evolució del treball autònom i variació interanual. 2006 - 2016



En una època com l'actual, en la que la via de l'autoocupació i l'emprenedoria és una sortida per a moltes persones i per la qual s'aposta des de diverses institucions del país, el treball autònom manté una tendència sense gaire variacions al Prat, encara lluny d'assolir els registres previs a l'inici de la crisi. Així el percentatge de treballadors/ores autònoms/es respecte el treball assalariat baixa en 2,1 punts percentuals respecte l'any 2015, situant-se en el 7,8%.

Per sectors d'activitat, els serveis concentren la major part del treball autònom (el 80,8% del total; 2.380 persones). La construcció aplega l'11,7% (344 treballadors/ores autònoms/es), la indústria el 6,4% (189) i, per últim l'agricultura l'1,1% restant (31 persones).

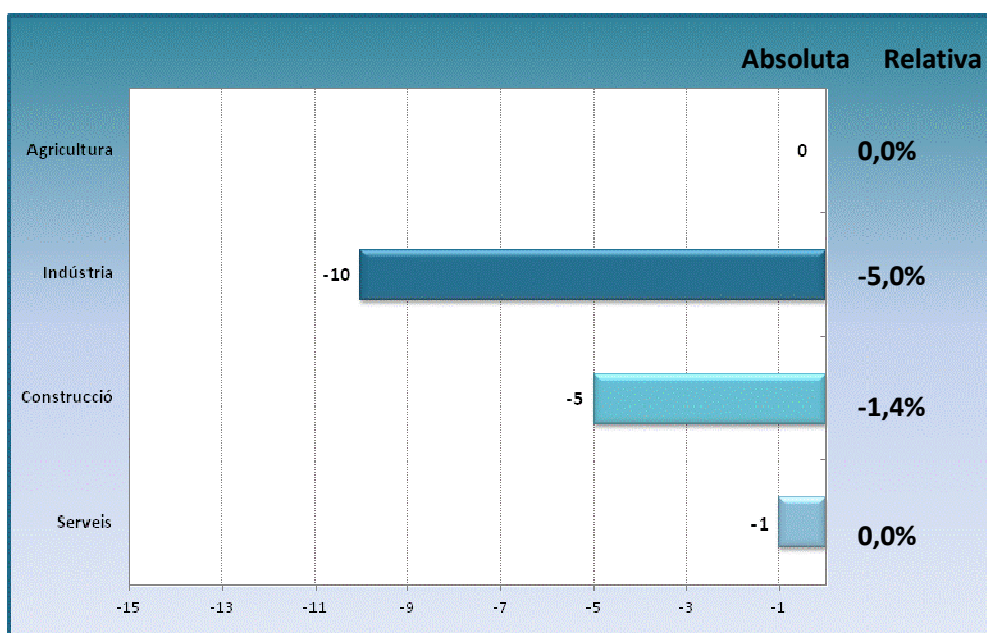
Distribució del treball autònom per sector d'activitat. Desembre 2016



Respecte l'any 2015, el nombre de persones que treballen per compte propi baixa de manera gairebé generalitzada (els serveis presenten un descens molt lleu i a l'agricultura no hi ha cap canvi). A la indústria es registra una reducció del -5,0% (10 treballadors/ores menys) i de -1,4% a la construcció (5 menys).

Treball assalariat per sector d'activitat	2015		2016		Variació 2015-2016	
	n. total	%	n. total	%	Absoluta	Relativa
Agricultura	31	1,1%	31	1,1%	0	0,0%
Indústria	199	6,7%	189	6,4%	-10	-5,0%
Construcció	349	11,8%	344	11,7%	-5	-1,4%
Serveis	2.381	80,4%	2.380	80,8%	-1	0,0%
Total	2.960	100,0%	2.944	100,0%	-16	-0,5%

Variació del treball assalariat segons sector econòmic. Desembre 2015 - Desembre 2016

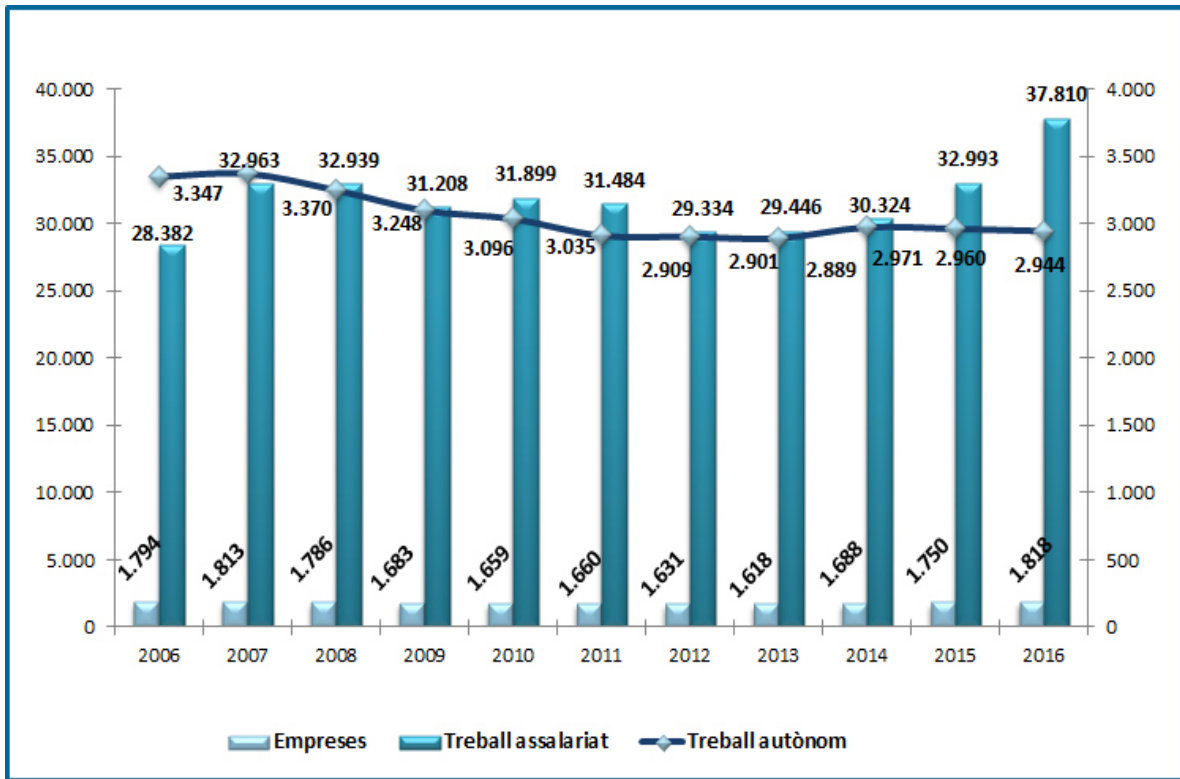


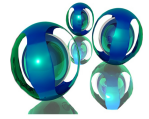
Per seccions econòmiques, el comerç a l'engròs i al detall encapçalen el rànquing del treball autònoms (el 26,7% del total; 787 treballadors/ores per compte propi). A continuació, l'hostaleria representa el 14,1% (8414 persones), seguit pel transport i emmagatzematge (el 13,7%; 404).

Respecte l'any 2015, l'increment més significatiu s'ha donat al transport i emmagatzematge (14 treballadors/ores autònoms/es més; +3,6%), mentre que a l'altre extrem les indústries manufactureres i l'hostaleria són els que més baixen (10 menys en cada cas).

Secció d'activitat econòmica	n. absoluts	%/total	Variació 2015-2016	
			n. abs.	%
Agricultura	31	1,1%	0	0,0%
Indústries manufactureres	184	6,3%	-10	-5,2%
Energia i aigua	5	0,2%	0	0,0%
Construcció	344	11,7%	-5	-1,4%
Comerç a l'engròs i al detall	787	26,7%	-16	-2,0%
Transport i emmagatzematge	404	13,7%	+14	+3,6%
Hostaleria	414	14,1%	-10	-2,4%
Informació i comunicacions	63	2,1%	+1	+1,6%
Activitats financeres i d'assegurances	36	1,2%	+3	+9,1%
Activitats immobiliàries	28	1,0%	-3	-9,7%
Activitats professionals i tècniques	158	5,4%	+9	+6,0%
Activitats administratives i serveis auxiliars	95	3,2%	-1	-1,0%
Educació	49	1,7%	+3	+6,5%
Act. Sanitàries i de serveis socials	69	2,3%	+5	+7,8%
Activitats artístiques i d'entreteniment	44	1,5%	-1	-2,2%
Altres serveis	233	7,9%	-5	-2,1%
Total	2.944	100,0%	-16	-0,5%

Evolució de l'activitat econòmica. 2006 - 2016





PIRÀMIDE DE POBLACIÓ: representació gràfica que serveix per explicar els aspectes relatius a les característiques i al comportament passat i futur d'una població. Font: Padró d'habitants de l'Ajuntament del Prat de Llobregat. *Font: Padró d'habitants municipal.*

ATUR REGISTRAT: demandes d'ocupació registrades a l'Oficina del Servei Local d'Ocupació que estan donades d'alta l'últim dia laborable de cada mes i que no es troben en cap de les situacions següents: pluriocupació, millora d'ocupació, col·laboració social, jubilació, pensionistes d'invalidesa absoluta o gran invalidesa, persones majors de 65 anys, recerca d'ocupació conjuntural o amb jornada inferior a les 20 hores, estudiants, demandes suspeses, compatibilitat de prestacions, treballadors eventuais agrícoles amb subsidi, rebuig d'accions d'inserció social i altres causes. *Font: Observatori d'Empresa i Ocupació de la Generalitat de Catalunya.*

TAXA D'ATUR: relació entre la xifra d'atur registrat i la població activa estimada (conjunt de persones de 16 a 64 anys). *Font: Observatori d'Empresa i Ocupació de la Generalitat de Catalunya.*

POBLACIÓ ACTIVA ESTIMADA: conjunt de persones de 16 a 64 anys que durant la setmana de referència (l'anterior a aquella en què es desenvolupa l'entrevista) subministren mà d'obra per a la producció de béns i serveis econòmics o que estan disponibles i fan gestions per tal d'incorporar-se a la producció. *Font: Observatori d'Empresa i Ocupació de la Generalitat de Catalunya.*

POBLACIÓ OCUPADA: agregacions d'afiliacions a la Seguretat Social segons residència. *Font: Institut d'Estadística de Catalunya, Generalitat de Catalunya i Observatori d'Empresa i Ocupació de la Generalitat de Catalunya.*

COMPTE DE COTITZACIÓ: (empreses) centres de cotització a la Seguretat Social amb un o més treballadors assalariats que desenvolupen la seva activitat econòmica en un territori determinat. *Font: Institut d'Estadística de Catalunya, Generalitat de Catalunya i Observatori d'Empresa i Ocupació de la Generalitat de Catalunya.*

TREBALL ASSALARIAT: nombre de cotitzants en alta al Règim General de la Seguretat Social en el municipi (duen a terme una activitat remunerada per compte d'altri). *Font: Institut d'Estadística de*

Catalunya, Generalitat de Catalunya i Observatori d'Empresa i Ocupació de la Generalitat de Catalunya.

TREBALL AUTÒNOM: nombre de cotitzants en alta al Règim Especial de treballadors autònoms de la Seguretat Social en el municipi (duen a terme una activitat remunerada per compte pròpia).

Font: Institut d'Estadística de Catalunya, Generalitat de Catalunya i Observatori d'Empresa i Ocupació de la Generalitat de Catalunya.