



Oficina Municipal  
d'Escolarització  
del Prat de Llobregat

# Instituts

(Educació secundària)

2019-2020

B-4272-2019

[elprat.cat/educacio](http://elprat.cat/educacio)



Ajuntament del  
Prat de Llobregat



# Índex

|  |    |
|--|----|
| ✓ <b>Presentació</b>                             | 3  |
| ✓ <b>Nova planificació educativa a la ciutat</b> | 6  |
| ✓ <b>InterECCions</b>                            | 8  |
| ✓ <b>Instituts d'educació secundària públics</b> | 9  |
| Institut Baldiri Guilera                         | 10 |
| Institut El Prat de Llobregat (Fondo d'en Peixo) | 12 |
| Institut Escola del Prat                         | 14 |
| Institut Escola Pepa Colomer                     | 16 |
| Institut Estany de la Ricarda                    | 18 |
| Institut Ribera Baixa                            | 20 |
| Institut Salvador Dalí                           | 22 |
| ✓ <b>Instituts d'educació secundària privats</b> |    |
| <b>concertats</b>                                | 25 |
| La Seda de Barcelona                             | 26 |
| Mare de Déu del Carme                            | 27 |
| Ntra. Sra. del Mar - García Lorca                | 28 |
| ✓ <b>Preguntes freqüents</b>                     | 29 |
| ✓ <b>Glossari</b>                                | 31 |





Benvolgudes famílies.

Comença el període de preinscripció per al curs 2019-2020 als centres educatius.

Sabem que per a les famílies, la transició dels vostres fills i filles de l'educació primària a la secundària és un moment transcendent, i per això us volem posar a la vostra disposició aquest llibret informatiu que explica les característiques de cada institut de la nostra ciutat.

Tenim el convenciment que l'educació és clau per aconseguir l'èxit educatiu i personal de la ciutadania. Per garantir la igualtat d'oportunitats i l'accés universal a la cultura, estem desplegant el programa IntersECCions, juntament amb la comunitat educativa i cultural de la ciutat, un programa educatiu global de ciutat que treballa l'educació i la cultura de forma transversal i comunitària, del qual us informem amb detall a la pàgina següent.

Així mateix, des de l'Ajuntament seguim impulsant projectes d'acompanyament a l'escolarització, projectes d'orientació acadèmica i professional, de transició escola-treball, de dinamització i participació educativa. També donem suport a mesures que faciliten la sostenibilitat de l'escolarització; així reforcem el nostre compromís amb l'educació com a element indispensable per millorar la vida de tota persona.

Aquest proper curs també entomem un gran repte, l'augment de la població escolar a l'educació secundària obligatòria. Des de l'Ajuntament s'ha treballat per donar respostes que permetin afrontar aquest increment prioritant la qualitat educativa. És per això que s'ha construït un nou institut, s'ha transformat un centre de primària en institut escola, i s'ha modificat el model d'adscripció, passant d'única adscripció a doble adscripció.

Per portar endavant aquests objectius és imprescindible comptar amb el compromís de les famílies en un exercici de corresponsabilitat entre escola i família, de manera que els esforços de tothom puguin sumar en benefici de l'educació dels vostres fills i filles i, per descomptat, en benefici de la ciutat.

Us animem, doncs, a participar activament a les jornades de portes obertes i en aquells espais de participació que s'ofereixen, especialment a les AMPA/AFA dels centres.

Pilar Eslava  
Regidora d'Educació

**El Programa IntersECCions, un projecte de transformació social**

**IntersECCions** és un programa educatiu i cultural de ciutat, impulsat per l'Ajuntament. En formen part els centres educatius i els equipaments culturals i artístics, juntament amb les AMPA/AFA i les famílies, i té com a objectiu principal enfortir i ampliar les oportunitats educatives de les persones dins i fora dels centres educatius.

Aquest programa està teixint una xarxa de ciutat que ja compta amb 60 agents socials, educatius i culturals. Defineix una nova manera de treballar entre aquests agents i genera vincles entre ells, per fomentar el treball col·laboratiu i la creació de projectes compartits, que s'executen dins i fora de l'horari lectiu.

A través de més d'una trentena de projectes, apropa l'alumnat d'escoles i instituts a diferents disciplines artístiques (teatre, música, dansa, cinema...), contribueix a millorar el seu nivell d'anglès, el seu hàbit de lectura, el seu coneixement científicotècnic o el seu coneixement de la història i el patrimoni de la ciutat. El Programa IntersECCions s'organitza mitjançant tres formes de treball: laboratoris, projectes i entorns d'aprenentatge, que ens permeten afavorir la participació de tots els agents i el desplegament de les accions per donar resposta a les necessitats en diferents espais i moments educatius.

En aquest curs 2018-2019, participen a l'IntersECCions els centres educatius de la ciutat: les escoles bressol, els centres de primària i secundària, els instituts de formació postobligatòria, l'Escola d'Adults i l'Escola Oficial d'Idiomes. S'estan duent a terme un total de 65 accions, d'acord amb el projecte educatiu de cada centre. Per exemple: el projecte Entreinstruments o el Lèxixit, però també n'hi ha de teatre, dansa, arts visuals, auxiliar de conversa i extraescolars en anglès. Aquestes accions permeten el treball conjunt de professorat, personal tècnic, artistes, professorat nadiu, educadors i educadores..., i ofereixen a l'alumnat noves experiències educatives per fomentar la seva creativitat i el seu pensament crític.

Podeu consultar tota la informació detallada d'aquestes accions a [www.elprat.cat/interseccions](http://www.elprat.cat/interseccions).

# Nova planificació educativa a la ciutat

Davant del repte del creixement demogràfic de la secundària, la nova oferta educativa es configura amb la construcció d'un nou institut al Fondo d'en Peixo, la transformació de l'Escola Pepa Colomer en Institut Escola, i amb un nou model d'adscripcions.

Aquesta proposta d'adscripció s'ha fonamentat en criteris de proximitat entre escola i instituts, de capacitat dels instituts, de flexibilitat (adaptació a la demanda i als canvis demogràfics), i de composició d'alumnat.

Amb aquesta nova adscripció es respecta en tots els casos l'institut adscrit actual i, en general, se n'afegeix un de nou.

|                   | Ribera Baixa | Baldiri Guilera | Estany de la Ricarda | Salvador Dalí | Fondo d'en Peixo | IE Pepa Colomer | IE del Prat |
|-------------------|--------------|-----------------|----------------------|---------------|------------------|-----------------|-------------|
| Galileo Galilei   | ●            | ●               |                      |               |                  |                 |             |
| Jaume Balmes      | ●            | ●               |                      |               |                  |                 | ●           |
| Ramon Llull       | ●            | ●               |                      |               |                  |                 |             |
| Bernat Metge      | ●            | ●               |                      |               |                  |                 |             |
| Jacint Verdaguer  |              | ●               | ●                    |               |                  |                 |             |
| Sant Jaume        |              |                 | ●                    | ●             |                  |                 |             |
| Charles Darwin    |              |                 | ●                    | ●             |                  |                 |             |
| H. J. Tarradellas |              |                 |                      | ●             | ●                |                 |             |
| Joan Maragall     |              |                 |                      | ●             | ●                |                 |             |
| Escola del Parc   | ●            |                 |                      |               | ●                |                 |             |
| IE Pepa Colomer   |              |                 |                      |               |                  | ●               |             |
| IE del prat       |              |                 |                      |               |                  |                 | ●           |



# Centres d'educació secundària

## Instituts públics

### *Institut Baldiri Guilera*

📍 C. del Mestre Vigo Garreta, 1  
☎ 93 379 18 95 - Fax: 93 370 72 08  
@ a8023131@xtec.cat  
🌐 www.baldiri.info

### *Institut El Prat de Llobregat (Fondo d'en Peixo)*

📍 Zona Fondo d'en Peixo, 9  
☎ 93 379 00 50 ext. 5334  
(provisionalment el contacte serà a través de l'OME)

### *Institut Escola del Prat*

📍 C. del Riu Túria, 2-4  
☎ 93 379 41 44 - Fax: 93 478 98 21  
@ a8071691@xtec.cat  
🌐 www.institutescoladelprat.com

### *Institut Escola Pepa Colomer*

📍 C. del Tibidabo, s/n  
☎ 93 379 68 70 - Fax: 93 479 30 49  
@ a8074483@xtec.cat  
🌐 http://agora.xtec.cat/escolapepacolomer

### *Institut Estany de la Ricarda*

📍 C. de Salvador Espriu, 1-3  
☎ 93 478 82 99 - Fax: 93 379 14 24  
@ iesestany@xtec.cat  
🌐 www.estanydelaricarda.cat

### *Institut Ribera Baixa*

📍 C. de l'Aneto, 2-4  
☎ 93 478 24 01 / 673 260 585  
@ iesriberabaixa@xtec.cat  
🌐 www.iesriberabaixa.cat

### *Institut Salvador Dalí*

📍 Av. del Pare Andreu de Palma de Mallorca, 1-3  
☎ 93 370 70 12 - Fax: 93 478 19 22  
@ a8043589@xtec.cat  
🌐 www.insdali.cat

# Institut Baldiri Guilera

\* Aquest institut té adscrites les escoles Bernat Metge, Galileo Galilei, Jacint Verdaguer, Jaume Balmes i Ramon Llull.

- 📍 C. del Mestre Vigo Garreta, 1
- ☎ 93 379 18 95 - Fax: 93 370 72 08
- @ a8023131@xtec.cat
- W www.baldiri.info
- @ ampabaldiri@gmail.com



## Presentació

El nostre institut, creat fa 50 anys, ha preparat nombroses generacions de pratencs i pratencques per accedir amb èxit a la universitat, als cicles formatius o al món laboral. El nostre objectiu és oferir una educació integral i de qualitat, adequada a les necessitats de cada alumne/a per tal que siguin persones responsables, competents i d'esperit crític, i que contribueixin al progrés i al desenvolupament de la nostra societat, amb uns valors de llibertat, tolerància, solidaritat i respecte.

## Impartim:

- ESO
- BATXILLERAT de les modalitats següents:
  - Arts: via Arts Escèniques
  - Ciències i Tecnologia
  - Humanitats i Ciències Socials

## Disposem de:

- Pissarres digitals i canons de projecció a totes les aules d'ESO i batxillerat
- Biblioteca amb servei de préstec gratuït
- 4 laboratoris: física, química, biologia i ciències naturals
- 2 aules d'informàtica i multimèdia, i xarxa wifi a tot l'institut
- 2 aules de música
- 2 aules de dibuix i disseny
- 2 tallers de tecnologia
- Taller de cuina
- Sismògraf i estació meteorològica pròpia, adscrita al programa EDUMET
- 20 iPads per al treball per projectes
- Ecosistema-bassa-bosc de ribera
- Hort escolar i jardí/hivernacle
- Gimnàs i pistes esportives
- Sala d'usos múltiples amb escenari i equip de so
- Aula d'acollida per a alumnat nouvingut



## Projectes, serveis i altres informacions:

- Disposem d'un sistema de gestió docent informatitzat per al control de la puntualitat, l'assistència i el seguiment de l'alumnat. I si cal, n'informem diàriament les famílies via mòbil.
- Mantenim la comunicació i informació amb les famílies, mitjançant les reunions d'inici de curs i les entrevistes individuals del tutor o tutora amb els pares i mares.
- Participem en el Projecte ILEC, promogut pel Departament d'Ensenyament de la Generalitat de Catalunya: impuls de la lectura, amb activitats de lectura programades
- Oferim a les famílies la possibilitat d'adherir-se al Projecte SORELL (reutilització de llibres de text), per fomentar valors com la sostenibilitat i generar un estalvi important per a les famílies.
- Formem part de la XESC (Xarxa d'Escoles Sostenibles de Catalunya).
- Formem part de la Xarxa de Competències Bàsiques de Catalunya
- Compartim, amb les escoles adscrites a l'institut, projectes comuns de millora, com un de llengua anglesa (Anglès Intercentres) i un de ciències i matemàtiques (Aprenem a pensar).
- Participem a la gimcana matemàtica "Matiprat", al certamen "Femmat", a les proves Cangur de matemàtiques d'ESO i batxillerat i al projecte Mart XXI.
- Oferim línies d'optatives de segona llengua estrangera d'alemany, escacs, música i teatre, de 1r d'ESO a 2n de batxillerat
- Impartim matèries en anglès.
- Organitzem activitats dirigides per professorat del centre a l'hora de l'esbarjo: escacs, futbol, cub Rubik, tennis taula...
- Tant professors com alumnes i el mateix Institut Baldiri Guilera han rebut nombrosos reconeixements educatius, tant a Catalunya com a la resta de l'Estat: 41 premis CIRIT (tres dels quals han estat atorgats al centre per fomentar l'esperit científic del jovent; 13 premis INJUVE entre d'altres.
- El mes de desembre de 2012, el centre va rebre dues mencions honorífiques del Ministeri d'Educació i de Joventut, com a participant destacat en la promoció de la recerca entre els joves.

- El curs 2017-2018 va rebre el darrer premi EDURECERCA del Baix Llobregat, premis en el concurs literari Tinta Blava i reconeixement en el Fòrum de treballs de recerca "Ciutat del Prat".
- Som centre formador d'estudiants en pràctiques del Màster de Professorat de Secundària.
- Comptem amb Servei d'Orientació Acadèmica i Professional, i amb Servei d'Atenció Psicopedagògica.
- Oferim servei de mediació.
- L'alumnat pot fer el seguiment de moltes de les classes des de casa a través de blogs, moodles i pàgines web, creats pel professorat per facilitar-los l'estudi.
- Organitzem activitats complementàries, culturals i esportives: setmana de la ciència, setmana cultural, concursos literaris per Sant Jordi, exposicions artístiques, actuacions musicals i teatrals, conferències, viatges d'estudis i jornades esportives.
- Implementem a 1r i 2n d'ESO la metodologia d'aprenentatge basat en projectes en diverses franges horàries.
- Som centre pilot del projecte Eduquem per a la Justícia Global.
- Fem sortides programades amb finalitats acadèmiques, esportives i tutorialis.
- Celebrem festes populars: Castanyada, Nadal, Sant Jordi.
- L'AMPA organitza i col·labora en diverses activitats del centre, com el projecte SORELL i les activitats extraescolars per atendre la demanda de les famílies.

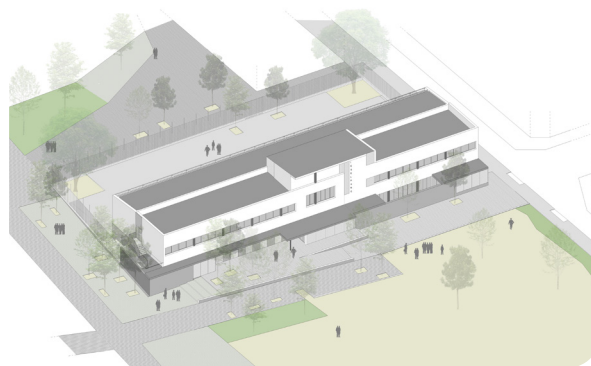


*Institut*

# El Prat de Llobregat (Fondo d'en Peixo)

**\* Aquest institut té adscrites les escoles Del Parc, Honorable Josep Tarradellas i Joan Maragall**

- 📍 Zona Fondo d'en Peixo, núm. 9
- ☎ Tel. 93 379 00 50, extensió 5334 (provisionalment el contacte serà a través de l'OME)



## Presentació

L'Institut El Prat de Llobregat (Fondo d'en Peixo) és un centre públic de nova creació, ubicat a l'antiga escola del Parc, un edifici reformat i rehabilitat per tal d'acollir el nou institut.

Formem un equip de professionals que endeguem aquest projecte amb il·lusió.

Volem un centre modern que reculli el millor de la nostra tradició pedagògica i incorpori, a la vegada, noves estratègies d'ensenyament-aprenentatge. Impartirem estudis d'ESO basats en les metodologies més esteses en els últims anys, buscant l'equilibri que asseguri l'èxit personal i acadèmic dels nostres alumnes.

Sabem que les famílies constitueixen un factor clau en el desenvolupament d'aquest projecte, i treballarem per garantir-ne la plena participació.

## Impartim:

- ESO

## Disposem de:

Disposem d'un centre pensat per poder treballar en els espais i amb les eines més adequades:

- Aules informatitzades que disposen de canó, projector i d'accés a Internet.
- Laboratori de Ciències Experimentals i Taller de Tecnologia
- Aula d' Educació Visual i Plàstica
- Aula de Música i d' Audiovisuals
- Biblioteca
- Equipament informàtic i connexió wifi

## Projectes, serveis i altres informacions:

Desenvoluparem la nostra tasca pensant en acompanyar individualment els alumnes en el seu procés d'adaptació i aprenentatge. Procurarem, en tot moment, proporcionar-los el clima de convivència idoni, afavorint els programes de mediació, d'educació socioemocional, intercultural i de gestió i resolució positiva de conflictes. Oferirem als nostres joves itineraris formatius competencials formant part de la Xarxa de Competències Bàsiques i prioritzant:

- El coneixement i bon ús de les noves tecnologies.
- L'adquisició de llengües per garantir l'obertura al món (Intercanvis lingüístics i ensenyament de llengües estrangeres curriculars a través de matèries no lingüístiques)
- La lectura com a font de coneixement (Pla de Lectura de centre, PLEC)
- El cultiu del raonament científic.
- La creació artística per gaudir i aprofundir en l'expressió personal.
- La sostenibilitat com a principi d'actuació i com a mostra de respecte al nostre entorn (Xarxa "Al Prat, escoles més sostenibles")
- El treball cooperatiu com a manera de fer i de construir coneixement en comú.

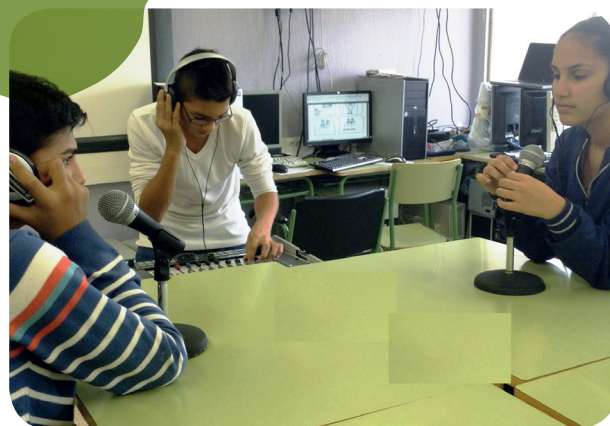
Creiem en els joves i en el seu potencial per canviar les coses, i creiem en l'educació com a element clau per cohesionar la societat.

Busquem formar alumnes protagonistes dels seus aprenentatges, i persones capaces d'enfrontar-se als reptes actuals desenvolupant coneixements, competències i habilitats. És per això que posarem un èmfasi especial en implementar una acció tutorial personalitzada (amb la inclusió del Projecte Escolta'm) i un ensenyament proper a la realitat i a les necessitats dels joves. Treballarem per assegurar aquests objectius. El nou Institut del Prat (Fondo d'en Peixo) és un centre que comptarà amb dues línies. El nostre desig és convertir-lo en un centre acollidor i participatiu i crear, de forma conjunta amb la comunitat educativa, els serveis i els projectes que millor s'adeqüin a les seves necessitats.

# Institut Escola del Prat

**\*Aquest institut té adscrita l'Escola Jaume Balmes.**

📍 C. del Riu Túrria, 2-4  
☎ 93 379 41 44 - Fax: 93 478 98 21  
@ a8071691@xtec.cat  
🌐 www.institutescoladelprat.com  
@ ampaiep@gmail.com



## Presentació

L'Institut Escola del Prat acull alumnat des de P3 fins a 4t d'ESO. Oferim la possibilitat de cursar tota l'escolarització obligatòria al centre amb el mateix projecte pedagògic, basat en l'èxit escolar, la cohesió social i el tractament individualitzat de l'alumnat, i amb la participació activa de les famílies.

## Impartim:

- ESO

## Disposem de:

- 2 edificis, un per a educació infantil i l'altre per a primària i secundària, amb patis independents per a cadascuna de les etapes
- Gimnàs i dues pistes poliesportives
- 2 aules d'idiomes
- Aula de música
- 2 aules d'informàtica
- Aula de psicomotricitat
- 2 aules d'educació especial
- Laboratori de ràdio
- Aula lúdica de racons
- Sala de famílies
- 2 aules de plàstica
- 3 laboratoris
- Teatre
- Biblioteca
- Hort
- Pissarres digitals amb connexió a Internet a totes les aules
- Servei de menjador amb cuina pròpia



## Projectes, serveis i altres informacions:

- Portem a terme diferents projectes de centre: tutoria en petit grup, reforç de lectura (apadrinament lector), psicomotricitat Aucouturier, tallers d'anglès oral, valors i esport, sostenibilitat, hort escolar... En el projecte de diversificació curricular de 3r i 4t d'ESO, completem el treball de les àrees curriculars amb tertúlies literàries, disseny gràfic, tallers, intervencions de servei comunitari, visites a empreses i a entitats... que afavoreixen la continuïtat del nostre alumnat a l'educació secundària postobligatòria.
- Amb la convicció que cal optar per la utilització de les tecnologies a l'ensenyament, a banda de disposar de pissarres digitals amb connexió a Internet a totes les aules, a l'ESO treballem en l'elaboració d'app i de pàgines web i a primària hem iniciat el treball amb el mètode Gliffing per entrenar les habilitats lectores de manera sistemàtica i lúdica amb suport informàtic.
- Organitzem sortides, festes i activitats escolars com a complement dels aprenentatges.
- Activitats complementàries i extraescolars: ball i futbol



# Institut Escola Pepa Colomer

📍 C. Tibidabo, s/n  
☎ 93 379 68 70  
@ escolapepacolomer@xtec.cat  
t <https://twitter.com/escpepacolomer>  
w <http://agora.xtec.cat/escolapepacolomer/>  
@ ampaescolapepacolomer@gmail.com

## Presentació

L'institut escola Pepa Colomer és un centre de doble línia que va iniciar el seu projecte pedagògic el curs 2014-2015 i ara inicia una nova oferta educativa incorporant la secundària obligatòria al seu projecte.

El nostre és un projecte educatiu singular, perquè ofereix música, dansa, teatre, circ i arts visuals i plàstiques dins l'horari lectiu, com a pilars en la formació integral de l'alumnat.

L'escola posa l'èmfasi en la formació integral de la persona, amb un ensenyament centrat en l'assoliment de totes les competències imprescindibles per al desenvolupament acadèmic, personal, interpersonal, social i professional dels infants i joves. Compta amb un equip docent innovador, que treballa amb metodologies actives (aprenentatge cooperatiu, treball per projectes, ambients d'aprenentatge...).

L'objectiu prioritari és proporcionar als nostres alumnes la capacitat d'aplicar els coneixements als problemes de la vida professional i personal, i que sàpiguen combinar el saber, les habilitats i les actituds en tot tipus de contextos (a l'escola, a casa i en àmbits extraescolars) i al llarg de la vida com a ciutadans i ciutadanes actius en la societat.

## Impartim:

- ESO

## Disposem de:

- Grans espais exteriors (tres pistes poliesportives, espais de sorra, jocs de pati...) amb materials naturals
- Pissarres digitals interactives a les aules
- Aula d'informàtica, ordinadors portàtils i tauletes
- Sala polivalent amb caixa escènica
- Aula/espai de teatre
- 4 aules artístiques insonoritzades i amb terra de parquet
- 1 aules d'anglès
- Ambients d'experimentació i aula de psicomotricitat
- Aula de ciència i aula taller
- Biblioteca de petits i grans lectors
- Menjador amb cuina pròpia

## Projectes, serveis i altres informacions:

- Projectes de qualitat i innovació pedagògica: Escola Nova 21, ECCEO i Xarxa de Competències Bàsiques
- Projecte de laboratoris artístics vinculats a les àrees curriculars
- Projectes amb artistes externs: conveni amb l'Institut del Teatre, MUS-E i Basket Beat, i aquest curs projecte "Et toca a tu", amb l'Auditori de Barcelona
- Projecte d'imatgeria festiva "El gall de foc"
- Escola oberta a les famílies i al barri: formacions, espais de conversa, comissions mixtes, participació en grups interactius i tertúlies dialògiques, preparació de jornades culturals i esportives, classes d'àrab, teatre, informàtica...
- Pla lector (maletes viatgeres, reforç extraescolar, LÈCXIT...)
- Anglès des de P3
- Escola Verda (hort, material socialitzat, estalvi energètic, reducció de residus, dia de la fruita, esmorzar amb llet, observació d'ocells...)
- Sortides i colònies a tots els nivells i cada curs escolar
- Piscina a 1r i 2n de primària en horari lectiu
- Activitats extraescolars organitzades per l'AMPA: futbol, piscina, percussió, multiesports, anglès, teatre...
- Servei d'acollida matinal
- Projecte Pati Obert



# Institut Estany de la Ricarda

\* Aquest institut té adscrites les escoles Charles Darwin, Jacint Verdaguer i Sant Jaume.

📍 C. de Salvador Espriu, 1-3  
☎ 93 478 82 99 - Fax: 93 379 14 24  
@ iesestany@xtec.cat  
🌐 www.estanydelaricarda.cat  
@ ampaestanyricarda@gmail.com

## Presentació

Som un institut públic d'ESO i batxillerat i oferim un tracte personalitzat adequat al ritme evolutiu i a les capacitats intel·lectuals de cada alumne. Com a centre inclusiu, eduquem en la solidaritat vers l'alumnat amb dificultats d'aprenentatge. Pretenem garantir el pluralisme i la convivència pacífica. Formem part de la Xarxa d'Escoles Sostenibles de Catalunya i tenim el distintiu d'Escola Verda que anem renovant any rere any.

Apostem per les noves tecnologies en l'aprenentatge i el coneixement, per facilitar l'aprenentatge de l'alumnat en les diferents àrees del currículum.

Disposem de pissarres digitals i canons de projecció a totes les aules.

Tenim un pla d'acció tutorial intensiu per a l'orientació personal, acadèmica i vocacional del nostre alumnat.

Desenvolupem els programes de mediació escolar "Apostem pel diàleg", i "Internet Segura, de tu a tu" amb la col·laboració i participació directa del nostre alumnat.

Participem en el Pla Català de l'Esport per fomentar la salut i les activitats esportives.

Pretenem fomentar una actitud creativa, investigadora i lògica.

Intentem desenvolupar en tot l'alumnat valors democràtics com el respecte, la tolerància, el diàleg i la solidaritat.

Entenem que el paper de les famílies en el fet educatiu és fonamental i que hi han de participar.

## Impartim:

- ESO
- BATXILLERAT de les modalitats següents:
  - Ciències i Tecnologia
  - Humanitats i Ciències Socials

## Disposem de:

- Ampli espai exterior amb jardí mediterrani, jardí vertical a la façana i altres zones verdes
- Connexió a Internet des de tots els espais del centre per cable i/o wifi
- 2 aules d'informàtica
- Aula de música
- Aula de plàstica i dibuix
- Laboratoris de física i química, i de biologia i geologia amb doble dotació d'aula científica
- Laboratori independent per a l'alumnat d'ESO
- Aula de tecnologia àmplia, amb equipament (pneumàtica, electropneumàtica, mecànica, electricitat, electrònica, impressora 3D...)
- Biblioteca, amb servei gratuït de préstec de llibres i accés a Internet
- Gimnàs, remodelat i dotat amb nous equipaments, rocòdrom i pistes esportives
- Equipament per fer pràctiques amb energies renovables (energia solar fotovoltaica i pila d'hidrogen)



## Projectes, serveis i altres informacions:

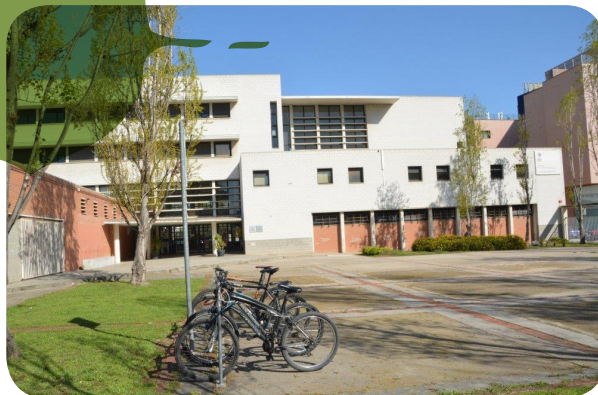
- Atenció psicopedagògica a l'alumnat amb professorat especialista
  - Llengües estrangeres: anglès (obligatori) i francès (optatiu)
  - Programa d'Escoles Verdes des de l'any 2000, Xarxa d'Escoles Sostenibles de Catalunya i Xarxa "Al Prat, escoles més sostenibles" des del seu inici.
  - Projectes de mediació, d'apadrinament d'alumnes i de servei comunitari
  - Projecte "Internet Segura, de tu a tu", en col·laboració amb els Mossos d'Esquadra
  - Projecte SORELL, de reutilització de llibres de text
  - Pla lector. Activitats per al foment de la lectura: mitja hora de lectura al dia i experiència amb llibre digital
  - Web de centre, com a eina de comunicació entre professorat i alumnat, i entre centre i famílies
  - Difusió d'activitats de centre i de diferents matèries mitjançant blocs enllaçats al web
- Foment de l'esport en diferents modalitats
  - Sortides escolars (culturals, esportives o de lleure) per aprofundir diferents aspectes del currículum
  - Tallers per a l'èxit escolar i activitats esportives en horari de tarda
  - AMPA que col·labora de forma activa en diverses activitats educatives de l'institut. Destaca la gestió del Projecte SORELL, de reutilització de llibres de text, a tota l'etapa d'ESO i l'organització d'activitats escolars i extraescolars com el Carnestoltes i la graduació de l'alumnat de 4t d'ESO i de 2n de batxillerat.
  - Centre formador del Màster de Professorat de Secundària



# Institut Ribera Baixa

\* Aquest institut té adscrites les escoles Bernat Metge, Galileo Galilei, Jaume Balmes, El Parc i Ramon Llull.

- 📍 C. de l'Aneto, 2-4
- ☎ 93 478 24 01 / 673 260 585
- @ iesriberabaixa@xtec.cat
- 🌐 www.institutriberabaixa.cat
- 📱 @BaixaRibera
- 📘 @INSRiberaBaixa
- 📷 @ins.ribera.baixa
- 📧 @mediadorriberabaixa
- ✉ amparriberabaixa@hotmail.com



## Presentació

El nostre centre es va inaugurar el curs 1996-1997 i en tots aquests anys ha format joves en diferents etapes educatives. Actualment oferim ESO i batxillerat. No obstant això, la nostra experiència en formació en cicles de grau mitjà i superior, i el seguiment dels nostres antics alumnes, ens fan especialment sensibles als requisits d'accés al món laboral i a d'altres etapes formatives.

Molt atents a la renovació pedagògica del segle XXI, l'ensenyament s'organitza seguint el pla d'estudis del Departament d'Educació, combinant diverses metodologies d'ensenyament i aprenentatge. Parem especial atenció a l'avaluació formativa com a enfocament que dona suport als estudiants per aprendre millor, desenvolupar l'autoregulació, l'autonomia i la confiança en un mateix. Aprofitem totes les oportunitats acadèmiques, empresarials i de creixement personal que ens ofereix el nostre ric entorn. Utilitzem diferents modalitats d'agrupacions i proposem tasques acadèmiques, sortides (d'àmbit acadèmic, social i empresarial) i tasques d'organització de centre per crear espais d'acompanyament de l'alumnat des de cada singularitat.

Per tal de millorar la comunicació i la participació de les famílies, utilitzem una plataforma digital que aglutina la informació de la marxa acadèmica dels seus fills i filles i de les activitats del curs, i treballem per donar visibilitat a la feina de tota la col·lectivitat en un marc de respecte i col·laboració en les xarxes socials.

## Impartim:

- ESO
- BATXILLERAT en les modalitats següents:
  - Ciències i Tecnologia
  - Humanitats i Ciències Socials

## Disposem de:

- Aules amb equips audiovisuals (totes les aules del centre estan informatitzades i disposen de canó de projecció, altaveus i pissarres interactives)
- Aules de música
- Aula d'educació visual i plàstica
- Laboratoris de ciències informatitzats (física-química i biologia-geologia)
- Diverses aules específiques d'informàtica
- Espais d'aprenentatge, oberts a les hores d'esbarjo i utilitzats per la col·lectivitat per oferir altres formats d'aprenentatge basant-nos en models innovadors de reorganització dels espais i els temps escolars
- Xarxa wifi modernitzada i actualitzada pel Departament d'Educació
- Pati
- Gimnàs
- Hort
- Sala d'actes

## Projectes, serveis i altres informacions:

Som un centre compromès amb el nostre Projecte de Convivència. I per tal de capacitar els alumnes i la resta de la comunitat educativa per a la convivència i la gestió positiva dels conflictes desenvolupem accions com:

- acollida per a alumnes que arriben de fora de Catalunya
- servei i formació de mediació escolar
- creació de comissions d'alumnat i professorat per posar en marxa accions comunes de centre
- programació d'activitats i sortides a fora del centre (també a l'estranger) de caire social i inclusiu
- programació d'activitats esportives i culturals dins del centre en formats d'intervell i de treballs entre iguals

Gaudim del treball d'entorn i de l'aprenentatge en xarxa participant en activitats i projectes diversos:

- Al Prat, escoles més sostenibles, del Departament de Medi Ambient
- manteniment d'un jardí de plantes mediterrànies i un hort



- desenvolupament d'activitats de sensibilització ambiental (reciclatge, separació de residus, etc.)
- activitats de voluntariat format per alumnes, professorat i famílies
- activitats culturals de municipi i sortides al teatre en grups (alumnat i professorat)
- projectes de sensibilització d'emprenedoria, juntament amb la fundació FemCAT
- projectes de Servei Comunitari
- creació d'activitats que promouen la participació de les famílies, en col·laboració amb l'AMPA

Tenim una vocació d'obertura i internacionalitat que es concreta en:

- l'ensenyament de dues segones llengües estrangeres (francès i alemany), a banda de l'anglès
- la participació en projectes europeus i en el GEP (Grup d'Experimentació per al Plurilingüisme)
- l'assessorament per afavorir els intercanvis escolars
- la participació en un projecte KA2 i el gaudi de la Carta Erasmus
- la realització de projectes eTwinning
- la col·laboració amb AFS-Intercultura
- l'organització d'activitats d'interculturalitat amb l'alumnat estranger d'intercanvi i la resta d'alumnes del centre

Perseguim amb il·lusió l'excel·lència acadèmica:

- Col·laborem amb la Universitat Politècnica de Catalunya (UPC) i altres centres de recerca.
- Participem a les Xarxes de Reflexió Pedagògica, que culminen en l'aplicació de noves metodologies d'aprenentatge.
- Preparem l'alumnat i perquè es presenti a proves externes de llengües dins del Marc europeu comú de referència (Delf A2, B1, First Certificate, Advanced, Proficiency).
- Motivem l'alumnat a presentar treballs de qualitat a fòrums i premis tant municipals, com nacionals.
- Disposem d'una franja horària a l'ESO per impulsar el gust per la lectura i el treball de creixement personal mitjançant la comprensió de textos.
- Oferim tallers d'estudi assistit per a alumnat d'ESO en horari extraescolar.
- Oferim un Servei d'Orientació i d'Atenció Psicopedagògica

# Institut Salvador Dalí

\* Aquest institut té adscrites les escoles Charles Darwin,  
H. Josep Tarradellas, Joan Maragall i Sant Jaume.

- 📍 Av. del Pare Andreu de Palma de Mallorca, 1-3
- ☎ 93 370 70 12
- @ a8043589@xtec.cat
- 🌐 www.insdali.cat
- 📧 @InsDali
- 📧 @BiblioDali
- 📖 bibliotecdali
- 📧 @AMPADaliPrat
- ✉ ampadalielprat@gmail.com
- 🌐 www.ampasalvadordali.cat



## Presentació

L'Institut Salvador Dalí es va fundar l'any 1985 i des d'aleshores s'ha consolidat en la tasca de formació de generacions de joves pratencs i pratenques. Volem formar persones. Entre els nostres objectius hi ha educar per a la convivència, la tolerància i el respecte, i treballar per aconseguir-ho amb l'ajuda de diversos recursos.

El nostre Projecte Educatiu s'ha anat adaptant a les noves realitats. Treballem per atendre les necessitats de l'alumnat perquè desenvolupi les aptituds i les actituds que li garantirán l'èxit en els estudis superiors i/o en el món laboral.

Participem en projectes d'innovació educativa i utilitzem diferents metodologies a l'aula que permeten a l'alumnat un millor assoliment de les competències.

Tenim un ampli ventall de matèries (optatives i de modalitat) des de 3r d'ESO fins a batxillerat.

Alhora comptem amb un equip de professorat cohesionat que fa una important tasca pedagògica i que està en constant formació.

Formem part de l'Escola Verda i de la Xarxa de Competències Bàsiques del Baix Llobregat.

## Impartim:

- ESO
- BATXILLERAT de les modalitats següents:
  - Ciències i Tecnologia
  - Humanitats i Ciències Socials





## Disposem de:

- 30 aules informatitzades amb canó de projecció i/o pissarra digital
- 2 aules d'informàtica
- 2 aules mòbils d'informàtica, amb quinze ordinadors portàtils cadascuna, per poder treballar en qualsevol aula.
- Xarxa wifi a tot el centre.
- 30 ordinadors portàtils i 30 tauletes per al treball per projectes
- 2 aules d'idiomes
- 2 tallers de tecnologia amb equipament divers i impressora 3D
- 2 aules d'audiovisuals
- 2 aules de dibuix
- 1 aula de música
- 4 laboratoris: biologia, física, geologia i química
- Taller de cuina, ben equipat i renovat
- Biblioteca oberta en horari lectiu amb servei de préstec i amb un fons bibliogràfic renovat
- 2 patis: un d'interior i un altre d'exterior
- Gimnàs cobert (amb vestidors i dutxes) i diverses pistes esportives. Sala amb dues taules de tennis de taula
- Ecosistema-bassa i hort

## Projectes, serveis i altres informacions:

- Seguim un mètode d'aprenentatge basat en projectes (ABP) a 1r i 2n d'ESO, 6 h a la setmana
- Portem a terme un pla lector per al foment de la lectura: mitja hora de lectura lúdica diària.
- Portem a terme el Projecte Learn in English, en el qual s'imparteixen algunes matèries en anglès.
- Portem a terme Projecte "Impulsem la robòtica" a 4t d'ESO.
- Comptem amb Servei d'Orientació Acadèmica i Professional i amb Servei d'Atenció Psicopedagògica.
- Tenim un programa d'ampliació curricular per a l'alumnat

- amb alt rendiment acadèmic.
- Fem grups de diversitat a 1r, 2n i 3r en matèries instrumentals.
- Disposem d'una aula oberta a 4t d'ESO i d'una unitat SIEI.
- Som un centre d'agrupament d'alumnat amb discapacitat auditiva (SIAL).
- Fem un seguiment tutoritzat de l'alumnat i un control individual d'assistència i puntualitat informatitzat. Enviem un missatge SMS a primera hora del matí per comunicar les absències de l'alumnat a les famílies.
- Establim canals de comunicació i informació periòdics amb les famílies, a través de les reunions d'inici de curs i de les entrevistes individuals del tutor o tutora.
- L'alumnat pot fer el seguiment de moltes de les classes des de casa a través de blogs, moodles i pàgines web creats pel professorat per facilitar-los l'estudi en algunes àrees.
- Ajudem i orientem tot l'alumnat que deixa l'institut en la seva posterior inserció acadèmica i/o laboral.
- Tant l'alumnat com el professorat ha obtingut diversos premis educatius de reconegut prestigi: Baldiri Reixach, CIRIT, INJUVE, Fòrum Ciutat del Prat, Leandre Colomer, Consumopolis, Concurs literari "Tinta Blava", Poesia en acció, Jocs Florals de Catalunya de relats literaris i premis Sambori. També hem obtingut resultats amb reconeixement a les proves Cangur de Matemàtiques. Participem a la gimcana matemàtica "Matiprat".
- Fem sortides programades amb finalitats acadèmiques, esportives i tutorials.
- Organitzem activitats culturals i esportives complementàries: concursos literaris, exposicions artístiques, teatre, esqujada, viatge d'estudis...
- Organitzem sortides de la colla gegantera del centre.
- Celebrem festes populars: Castanyada, Carnestoltes i Sant Jordi.
- L'AMPA dona suport a diferents activitats educatives que es desenvolupen al centre. Organitza i gestiona el Projecte SORELL (socialització de llibres) en tots els nivells educatius fet que possibilita un estalvi econòmic considerable.
- S'ha creat l'Escola de Famílies que organitza diferents tallers.
- Som centre formador d'estudiants en pràctiques del Màster de Professorat de Secundària.

# Centres d'educació secundària

Instituts privats concertats

## *La Seda de Barcelona*

📍 Pl. del Pintor Grau Sala, 5  
☎ 93 379 02 59  
@ a8022987@xtec.cat  
🌐 www.colelaseda.com

## *Mare de Déu del Carme*

📍 C. del Doctor Robert, 5-9  
☎ 93 379 06 65 - Fax: 93 478 65 79  
@ esc-mdeucarmeprat@xtec.cat  
🌐 http://escolamdcprat.com

## *Nostra Senyora del Mar-Garcia Iorca*

📍 C. de Sant Pere, 5  
☎ 93 379 18 56 – Fax 93 370 04 53  
@ a8023050@xtec.cat  
🌐 www.nostrasenyoradelmar.com

Les escoles privades concertades del municipi ofereixen els estudis d'ESO, com a continuïtat dels ensenyaments de primària.

# La Seda *de Barcelona*

- 📍 Pl. del Pintor Grau Sala, 5
- ☎ 93 379 02 59
- @ a8022987@xtec.cat
- W www.colelaseda.com
- @ ampalaseda@gmail.com
- W <http://ampaseda.entitatsdelprat.cat>



## Presentació

La nostra escola té una sola línia d'educació infantil, primària i secundària, cosa que ens permet fer un seguiment minuciós del desenvolupament de l'alumnat, facilita la coordinació entre les diferents etapes i el coneixement entre els membres de la comunitat educativa.

Com a escola que se sent part de la comunitat, assumeix com a pròpia la tasca de formar ciutadans i ciutadanes lliures i responsables, fomenta entre l'alumnat les idees de participació activa i democràtica en la vida del centre i de solidaritat, tolerància amb el pròxim en tota la comunitat educativa.

## Impartim:

- ESO

## Disposem de:

- Aula d'informàtica
- Aules digitals amb pissarres interactives i projectors
- Aula de música
- Taller de tecnologia
- Laboratori
- Biblioteca
- Pista de bàsquet
- Camp de futbol
- Menjador amb cuina pròpia

## Projectes, serveis i altres informacions:

- Activitats complementàries a totes les etapes
- Servei d'acollida de 8 a 9 h
- Servei de Psicologia i orientació
- Llengua anglesa des de P3 com a assignatura pròpia i en altres matèries
- Reforç a l'aula des de P3
- Ús de noves tecnologies des de P3: tauleta cada alumne, pissarres digitals i projectors a totes les aules
- Informàtica setmanal des de P3
- Robòtica a cicle mitjà i cicle superior
- Claustre de professors estable i obert a nous sistemes pedagògics
- Natació escolar des de P3 fins a cicle inicial
- Revista escolar trimestral general i una altra d'educació infantil
- Plataforma educativa Alèxia
- Blogs informatius de cada curs per a les famílies i alumnes
- Activitats extraescolars organitzades per l'escola des de P3
- Sortides escolars, convivències a tots els cursos i viatge final de 4t d'ESO
- Espai cardioprotegit
- Associat al Pla Català de l'Esport
- Club de lectura per a pares i mares



# Mare de Déu del Carme

- 📍 C. del Doctor Robert, 5-9
- ☎ 93 379 06 65 - Fax: 93 478 65 79
- @ esc-mdeucarmeprat@xtec.cat
- 📧 escolamdprat
- 📱 @mdprat
- 📱 @mdprat
- 🌐 <http://escolamdprat.com>
- 📧 [ampacolecarme@yahoo.es](mailto:ampacolecarme@yahoo.es)
- 🌐 <http://ampacolecarme.org>

## Presentació

La nostra escola, de titularitat de les Carmelites Missioneres, es dedica a la tasca educativa des de fa més de 110 anys. Som una escola cristiana i catalana, inserida en el seu entorn més proper i sensible amb el més llunyà.

El centre ofereix dues línies des d'educació infantil i garanteix la continuïtat al mateix centre i amb el mateix projecte educatiu fins a la finalització de l'ESO. Estem dividits en dos edificis que formen una única escola. Som un centre concertat amb la Generalitat de Catalunya en el qual les aportacions econòmiques de les famílies són necessàries per complementar la formació de l'alumnat.

## Impartim:

- ESO

## Disposem de:

- Aules àmplies, digitalitzades i amb wifi
- Aula de psicomotricitat - gimnàs
- Aules d'informàtica
- Aula de tecnologia
- Laboratori de ciències naturals
- Aula de música i de plàstica
- Biblioteca
- Menjador
- Cuina pròpia
- Capella
- Patis



## Projectes, serveis i altres informacions:

- Servei d'acollida al matí
- Servei de psicologia i orientació propis
- Servei de logopèdia
- Servei de menjador amb cuina pròpia
- Som un centre innovador amb metodologies d'aprenentatge que tenen l'alumnat com a centre.
- Som una escola que promou la participació de les famílies. Som una escola compromesa amb el respecte del medi ambient (Escola Verda des de l'any 2005)
- Som una escola que té en compte les diferències individuals i fomenta el treball cooperatiu. Projecte de cotutories per a una millor atenció individual.
- Som una escola solidària. Desenvolupem projectes solidaris en països en vies de desenvolupament. ONG PROKARDE
- Activitats complementàries: diferents tallers que complementen els continguts del currículum comú establert.
- Som una escola plurilingüe. Oferim la llengua anglesa des dels 3 anys i diverses matèries no lingüístiques en anglès. Auxiliar de conversa i estades lingüístiques a l'ESO. Escola participant en el Projecte GEP.
- Aprenentatge de la llengua anglesa amb el mètode AMCO.
- Projecte de treball de les llengües de manera integrada.
- Treball de la lectura amb l'eina PROGRENTIS
- Projecte Chromebooks 1x1 a l'ESO
- Equip docent: un claustre de professorat estable, qualificat i en contínua renovació pedagògica
- Activitats extraescolars: àmplia oferta d'activitats adreçades a l'alumnat i a les seves famílies, promogudes per l'AMPA i pel mateix centre.



# Nostra Sra. del Mar

Garcia-lorca

- 📍 C. de Sant Pere, 5
- ☎ 93 379 18 56 - Fax 93 370 04 53
- ✉ a8023050@xtec.cat
- 🌐 www.nostrasenyoradelmar.com
- ✉ ampantra.sra.mar@hotmail.com
- 🌐 <https://ampanostrasenyoradelmar.wordpress.com/>

## Presentació

Som una escola d'una sola línia que està integrada plenament en el teixit social, històric, humà i cultural de la ciutat.

Vetllem pel desenvolupament personal i acadèmic de cada alumne, respectant la seva personalitat i ritme d'aprenentatge. I també perquè adquireixin els coneixements i hàbits de treball manual i intel·lectual, expressió artística i motriu, que els permetin accedir a nivells d'estudis superiors o tenir la preparació per afrontar la realitat del món laboral. Oferim continuïtat amb el mateix projecte educatiu des de P3 fins a 4t d'ESO.

Som un centre privat que gaudeix de concert econòmic amb la Generalitat de Catalunya. Les aportacions econòmiques de les famílies ens ajuden a complementar la formació dels nostres alumnes.

## Impartim:

- ESO

## Disposem de:

- Aula d'informàtica i de música
- Aula de psicomotricitat - gimnàs
- Taller de tecnologia
- Aules per a desdoblaments de grups
- Sala d'audiovisuals
- Aules equipades digitalment (PDI, projector i equip informàtic)
- Xarxa wifi amb filtre de continguts a tot el centre
- Plataforma virtual ALEXIA per a la comunicació escola/famílies/alumnes
- Laboratori
- Espais diferenciats: infantil, primària i secundària
- Menjador
- Biblioteca (amb servei de préstec de llibres)
- Assegurança escolar
- Pati i hort escolar



## Projectes, serveis i altres informacions:

- L'escola té servei d'acollida, de 8 a 9 h
- Utilitzem diferents metodologies enfocades a l'èxit educatiu.
- Potenciem i reforçem l'aprenentatge de la llengua anglesa des de P3 fins a 4t d'ESO.
- Impartim francès com a segona llengua estrangera des de 5è de primària fins a 4t d'ESO.
- Disposem de gabinet d'atenció psicopedagògica (amb atenció als alumnes i pares/mares)
- Tant l'escola com l'AMPA organitzem activitats extraescolars a partir de les 17 h (teatre, rítmica, taekwondo, anglès, ioga i danses orientals).
- Organitzem colònies escolars a tots els nivells i viatge de final de curs a 4t d'ESO.
- Som una escola solidària que participa en diverses activitats amb diferents associacions: AEMS José Durán, Fundació Sant Joan de Déu, Associació Espanyola contra el Càncer, recollida d'aliments - Punt Solidari, Fundació Glorr.
- Som una escola compromesa amb el medi ambient. Participem en la XESC (Xarxa d'Escoles Sostenibles de Catalunya).



# Preguntes freqüents

## 1. Què és la preinscripció?

La sol·licitud per obtenir plaça en un centre finançat amb fons públics (pública o concertada)

## 2. Qui ha de sol·licitar la preinscripció?

Els pares o tutors legals de l'alumnat que s'incorpora a 1r d'ESO. L'alumnat d'un centre concertat que ja està escolaritzat a la primària, no cal que faci la preinscripció si es queda en el mateix centre.

## 3. Es pot presentar més d'una sol·licitud?

No. Això comportaria la invalidació dels drets de prioritat.

## 4. On s'ha de lliurar la sol·licitud de preinscripció?

Al centre educatiu demanat en primer lloc. També es pot lliurar a l'Oficina Municipal d'Escolarització (en aquest cas cal reservar cita prèviament)

## 5. Com afecta l'adscripció entre centres al procés de preinscripció?

La planificació educativa de la ciutat contempla que cada escola té dos instituts adscrius. Els alumnes procedents d'escoles adscriues tenen prioritat per accedir als instituts adscrius. Per tenir dret a aquesta prioritat, és imprescindible que els primers centres sol·licitats siguin aquests.

## 6. Tinc garantida la continuïtat en els centres públics de secundària adscrius a la meua escola?

Tot l'alumnat matriculat en els centres públics d'infantil i primària té garantida la continuïtat en un dels dos instituts adscrius, sempre i quan els demani en primera i segona opció

## 7. Es poden demanar en una mateixa sol·licitud centres adscrius i centres no adscrius?

Sí, però cal tenir en compte que per a tots els centres que es demanin a continuació d'un centre no adscriu es perd el dret d'adscripció per a tots els centres que van a continuació de la llista encara que estiguin adscrius al centre de procedència.

## 8. Hi ha punts per zona?

Per a educació secundària NO. Pel que fa a la zona, tothom del Prat tindrà els 30 punts de població.

## 9. Es pot demanar més d'un centre?

Sí, de fet és molt recomanable demanar com a mínim els dos centres adscrius en les dues primeres posicions.

## 10. Com s'ordenen les peticions?

Els criteris d'ordenació de les sol·licituds són en primer lloc que es lliurin dintre de termini, en segon ser un centre adscriu i en tercer la baremació de major a menor.

Són preferents les peticions a un centre on hi ha una relació d'adscripció amb el centre i ensenyament de procedència, i són no preferents aquelles on no existeix aquesta relació d'adscripció.

El barem de prioritat d'admissió és públic i té en compte diversos criteris específics i generals.

Per desfer les situacions d'empat les sol·licituds s'ordenen tenint en compte el número de desempat que la Generalitat determina a través del procediment de sorteig.

El sistema prioritza el centre sol·licitat. Tots els centres han de reservar unes places destinades a alumnes amb necessitats educatives específiques.

## 11. Com s'assignen les peticions?

Quan ja s'han assignat totes les primeres opcions i queden vacants, passen per davant de les peticions de centres no adscrius, aquelles que no han entrat en primera opció en un centre adscriu i tenen plaça en el segon centre adscriu.

## 12. Quan se sap que l'alumne/na ha estat admès?

La informació la trobareu al centre sol·licitat en primer lloc i a l'Oficina Municipal d'Escolarització. Finalitzat el termini de preinscripció es pública la llista baremada perquè es pugui comprovar si s'ha puntuat correctament la sol·licitud de preinscripció i, si cal, formular-hi una reclamació. Al cap d'uns quants dies es fa pública la llista d'alumnes admesos en cada centre. L'alumnat es pot matricular, i ho ha de fer dins del període establert. L'usuari rebrà un correu electrònic informant-lo de cada resultat del procés.

## 13. Qui vetlla per la correcció del procés de preinscripció i matrícula?

Hi ha una comissió d'escolarització presidida per la Inspecció d'Educació, amb representants de l'Ajuntament, dels centres educatius i de les associacions de mares i pares d'alumnes, que té, entre altres, la funció de vetllar per la transparència del procés

# Glossari

**CDIAP:** Centre de Desenvolupament Infantil i Atenció Precoc

**CREDA:** Centre de Recursos Educatius per a Deficients Auditius

**CSMIJ:** Centre de Salut Mental Infantil i Juvenil

**EAP:** Equip d'Assessorament i Orientació Psicopedagògica

**FEAC:** Projecte Família Escola Acció Compartida

**ILEC:** Pla d'Impuls de la Lectura

**LECXIT:** És un programa que té com a objectiu incrementar l'èxit educatiu dels infants a través del treball per millorar la seva comprensió lectora. La clau de LECXIT és treballar de forma lúdica i amena gràcies al voluntariat i a la implicació de l'entorn dels nens i nenes que participen en el programa.

**PDI:** Pissarra Digital Interactiva

**PECS:** Sistema de comunicació per a l'intercanvi d'imatges

**Programa EDUMET:** EDUMET és un projecte de l'àmbit de les ciències, dirigit a totes les escoles i a tot l'alumnat d'educació primària i secundària de Catalunya. Té com a finalitat facilitar l'accés, mitjançant Internet, a dades meteorològiques en temps real, així com a dades acumulades de diferents punts de Catalunya.

**SEP:** Servei Educatiu Personalitzat

**SIEI:** Suport Intensiu per a l'Escolarització Inclusiva

**TAC:** Tecnologies de l'Aprenentatge i el Coneixement

**XESC:** Xarxa d'Escoles per a la Sostenibilitat de Catalunya



# Instituts

(Educació secundària)

2019-2020

 C. del Centre, 26-30

 Tel. 93 379 00 50

 educacio@elprat.cat

 [www.elprat.cat/educacio](http://www.elprat.cat/educacio)

 [www.facebook.com/ElPratEducacio](https://www.facebook.com/ElPratEducacio)

 [www.twitter.com/ElPratEducacio](https://www.twitter.com/ElPratEducacio)