

┌ Farmàcia MOLA
GELADA i MAIL
BOXES ETC.

┌ Neix l'Associació de
Comerciants del Carrer
Jaume Casanovas i
Entorn del Cèntric

┌ Taller de Cultura

┌ 5a Jornada de Logística

┌ 5a edició del concurs
"El Prat Emprèn"

┌ Campanya de
dinamització comercial

┌ 38a Fira Avícola
de la Raça Prat

┌ Programació de
cursos 2011

┌ Programa SEFED

┌ Finalitza el Projecte
"Casa d'Oficis Treball
Jove" 2010-2011

┌ Els parcs de negocis

┌ Maria del Mar Baltà
i Mariano Martínez

El Pratpromoció

Centre
de Promoció
Econòmica



	Pàgina
Editorial	2
Persones i empreses que innoven:	
- Farmàcia Mola Gelada - Mail Boxes Etc.....	3
El reportatge:	
- Neix l'Associació de Comerciants del Carrer Jaume Casanovas i Entorn del Cèntric.....	4-5
Activitat econòmica i empresa:	
- Taller de Cultura	6
- 5a Jornada de Logística	7
Persones emprenedores:	
- 5a edició del concurs El Prat Emprèn.....	8
- Formació per millorar la gestió i consolidar l'empresa.....	9
Comerç, turisme i fira:	
- Per Nadal, el comerç del Prat a les teves mans	10
- 38a Fira Avícola de la Raça Prat.....	11
Formació:	
- Programació de cursos 2011.....	12
- Programa Sefed: CARGO PRAT SAS a la Fira de Luxemburg.....	13
- Programa Sefed: places de formació, gener-juny 2012.....	13
Ocupació:	
- Finalització del projecte "Casa d'Oficis Treball Jove"	14
- Programa integral de recol·locació sector automoció	14
Territori i activitat econòmica:	
- Els parcs de negocis, espais d'activitat econòmica de valor afegit	15
En primera persona:	
- Maria del Mar Baltà, de Servei Secretaria/Club del Llibre i Mariano Martínez, de Rúbrica Editorial	16

Redacció:
ÀREA DE PROMOCIÓ ECONÒMICA,
COMERÇ I TURISME DE
L'AJUNTAMENT DEL PRAT
DE LLOBREGAT

Coordinació: ELVIRA ACEVES
Imprès en paper ecològic - DL B-47174-2004

Fotografia:
AJP GRÀFICS
Departament
de Premsa
de l'Ajuntament
del Prat de Llobregat

Disseny i producció:
AJP GRÀFICS
Distribució: UNIPOST
Correcció:
CNL del Prat

www.elprat.cat



Editorial

José García Pérez

Tinent d'alcalde de Promoció Econòmica, Comerç i Turisme de l'Ajuntament del Prat de Llobregat

Per a la nostra ciutat, el mes de desembre és sempre un mes especial, perquè iniciem les festes nadalenques amb la Fira Avícola de la Raça Prat, un veritable aparador del dinamisme social, econòmic, comercial i gastronòmic del Prat.

Enguany, el mes de desembre ens ha donat sorpreses positives per al comerç local, com ara la constitució de la nova associació de comerciants del carrer de Jaume Casanovas i entorn del Cèntric. El desembre és el mes en què els comerciants dels eixos comercials més implicats amb els pratencs i les pratencs (que, en definitiva, són els seus clients) i amb la ciutat, guarneixen els carrers amb il·luminació nadalenca -comptant amb un important suport econòmic de l'Ajuntament- i mostren els seus millors aparadors tot participant en el Concurs d'Aparadors.

El desembre és, també, el mes de l'emprenedor i l'emprenedora local: persones creatives i innovadores que posen en marxa nous projectes empresarials -com els presentats als Premis "El Prat Emprèn"- o exploren noves oportunitats de negoci en sectors emergents, com ara l'economia de la cultura i la creativitat; empresaris emprenedors que consoliden i fan créixer el seu negoci innovant en processos i productes o incorporant tecnologies d'última generació.

El desembre és un més de balanç personal i professional, la porta d'entrada d'un nou any que sempre es presenta incert. En temps de dificultats com els actuals, el repte és construir, ser positius i aprofitar les oportunitats (per emprendre, per formar-nos, per millorar competències professionals...), que hi són si les sabem detectar.

La feina -l'accés i la permanència en un lloc de treball- està en el centre del neguit de moltes persones. El millor instrument per afrontar les dificultats actuals, pròpies d'un sistema laboral en constant transformació, és disposar d'una formació i d'una qualificació professional adaptades als canvis en què està immers el model productiu.

Des del Govern local som molt conscients del paper fonamental de la qualificació professional per millorar les capacitats d'ocupació de molts dels nostres veïns i veïnes que estan aturats, que treballen de manera precària o que tenen dificultats per mantenir el seu lloc de treball. En aquest sentit, dediquem importants esforços tècnics i recursos econòmics per oferir, a cadascuna de les persones que ho necessita, una orientació professional personalitzada i un important programa de formació per a l'ocupació, del qual donem compte en alguns articles d'aquest exemplar: cursos de formació ocupacional, cursos del Centre FPCat, adreçats al sector de la logística, Programa SEFED de formació d'administratius/ives...

Començava parlant de la Fira Avícola de la Raça Prat: el mes de desembre és el mes del pota blava i de la carxofa Prat, que són els nostres productes més preuats i que podreu contemplar a les exposicions d'aviram i a les paneres de la Fira. I a la cassola, són sensacionals, cuinats amb les receptes tradicionals i innovadores dels millors restaurants locals.

Que el desembre i l'any vinent us siguin profitosos!

Persones
i empreses
que innoven

Farmàcia MOLA GELADA

La Farmàcia Mola-Gelada, situada al carrer del Riu Llobregat del barri de Sant Cosme, ha apostat per la innovació tecnològica en la seva remodelació integral.>>

>>La instal·lació d'un robot dispensador d'especialitats ha suposat un pas endavant en el sistema de dispensació i d'atenció al públic en tots els aspectes. Es tracta d'un magatzem robotitzat amb dos braços articulats que recorren per un passadís central de més de 10 metres i que funcionen d'una manera totalment automàtica. S'asseguren unes condicions òptimes de conservació, emmagatzematge i control de caducitats d'unes 12.000 especialitats farmacèutiques. Cal tenir en compte que només 100 oficines de farmàcia a Catalunya i unes 600 a tot Espanya disposen d'aquests avenços.

electrònica ha fet que la dispensació de medicaments sigui cada vegada més laboriosa. Aquesta eina de treball ha permès dedicar més temps a cada pacient i, per tant, millorar l'atenció farmacèutica. La farmàcia, d'aquesta manera, reforça l'atenció personalitzada i el seu paper de suport sanitari.

L'antic local de 67 m² ha passat a ser de més del doble; això, lligat a l'estalvi d'espai que ha permès el robot, ha fet que l'aprofitament de la zona de venda al públic hagi augmentat d'una forma considerable. Pràcticament, la totalitat dels productes que no són especialitats poden ser exposats.

S'ha aprofitat, també, per adaptar el local a les necessitats de persones amb mobilitat reduïda i a la normativa sanitària vigent. Aquest canvi d'imatge està en consonància amb la profunda transformació urbanística que s'ha produït al carrer del Riu Llobregat, on es troba ubicada la farmàcia.

En plena crisi econòmica, cal reconèixer l'esforç que han fet els titulars de l'establiment per dotar d'unes millores capdavanteres aquest barri del Prat de Llobregat.

Josep M. Gómez
Tècnic de Comerç

La venda dels medicaments es fa des dels punts de venda a través de cintes transportadores. Aquest pas és clau, ja que no és necessari anar cada vegada a la rebotiga a buscarlos. La implantació generalitzada de la recepta



MAIL BOXES ETC.

Mail Boxes Etc., la major xarxa del món de franquícies en serveis a empreses i particulars, té al Prat un dels seus centres més importants.

Dins de la companyia, el centre del Prat es posiciona com el tercer del món pel que fa a volum de negoci i ja ha assolit en tres ocasions el guardó de millor centre de l'Estat espanyol. Des de la franquícia del Prat han decidit invertir en el creixement del negoci i aposten per donar un impuls en el vessant del disseny gràfic i la impressió.

Mail Boxes Etc., que ofereix serveis d'externalització de transport urgent arreu del món, ha vist en el camp del disseny i la impressió un nou àmbit de negoci des d'on ajudar els seus clients a reduir costos, i els dona l'opció que els puguin encarregar, de manera integral, tot allò referent a la seva imatge gràfica.

Per assolir el nivell de qualitat que els clients demanen, Mail Boxes Etc. ha fet una important aposta d'innovació i ha invertit en maquinària i en personal, la qual cosa els permetrà efectuar uns treballs que estiguin a l'alçada del que demana el mercat. Fins ara, aquest servei ja s'oferia, però els treballs s'encarregaven a centres productius amb els quals es tenien acords.

Ara, amb les noves màquines d'impressió digital i amb la nova maquinària per manipular acabats que s'ha incorporat (plegadores, talladores, etc.), aquestes tasques es podran efectuar al mateix centre del Prat i es podrà oferir al client un servei més ràpid i proper.



Els directius de Mail Boxes Etc. han expressat aquesta actitud emprenedora i innovadora amb les manifestacions següents:

"En moments de crisi, Mail Boxes Etc. s'erigeix com l'aliat de l'empresa a l'hora de reduir els costos. La companyia treballa per convertir-se en el referent de les empreses per a totes aquelles feines que poden encarregar fora."

"En la nostra activitat diària, tots necessitem construir una imatge i uns instruments de comunicació eficaços i de qualitat que contribueixin a donar una major credibilitat a la nostra empresa. L'èxit d'una empresa també depèn de la manera com es comunica i es presenta; per aquest motiu, Mail Boxes Etc. ha creat un grup de centres entre la seva xarxa, amb la voluntat de ser la teva xarxa de disseny i impressió".

+Info: www.mbe.es

Elvira Aceves
Tècnica de Promoció Econòmica



El reportatge

Creix l'associacionisme comercial



Neix l'Associació
de Comerciants
del Carrer
Jaume Casanovas
i Entorn
del Cèntric



Els comerciants del carrer Jaume Casanovas i de l'entorn del Cèntric s'han agrupat en una nova associació amb l'objectiu de dinamitzar comercialment aquesta zona de la ciutat.

L'associació de comerciants d'aquest eix comercial agrupa més de 30 comerços de tot tipus: moda, mobles, decoració, regals, alimentació, sabates i serveis, com assegurances o perruqueries, a més de l'oferta de restauració.

La posada en marxa del Cèntric, un potent espai cultural, i la propera obertura de la plaça de Catalunya remodelada configuren un nou eix ciutadà amb un gran potencial des del punt de vista comercial, un nou punt de centralitat a la ciutat.

Aprofitant tots aquests factors positius, els comerciants del carrer de Jaume Casanovas,

de la zona del Cèntric i del seu entorn han decidit impulsar i fer més visible la qualitat i la varietat del seu comerç. El conjunt de les botigues associades vol configurar un veritable eix comercial a cel obert que convidi a passejar i anar a comprar.

L'objectiu d'aquesta associació és, com ens explica la presidenta, Montse Font, "la creació d'un eix comercial dinàmic i atractiu, net, segur i accessible".

Una de les primeres accions de dinamització comercial que han previst és la il·luminació de Nadal del

77 L'objectiu d'aquesta associació és, com ens explica la presidenta, Montse Font, "la creació d'un eix comercial dinàmic i atractiu, net, segur i accessible" 77

carrer Jaume Casanovas, entre l'avinguda de la Verge de Montserrat i el carrer Girona. Per a l'any 2012, tenen previst celebrar un dia de festa major del carrer al mes de maig. També es proposen impulsar les sinergies amb el Cèntric i fer permeable l'oferta de cultura al carrer.

La senyora Montse Font considera que la clau de l'èxit de la nova entitat rau en la unió de comerciants per aconseguir un canvi en positiu que faci visible l'àrea com un potent eix comercial del Prat. ■

*Josep M. Gómez
Tècnic de Comerç*



Activitat
econòmica
i empresa

Taller de Cultura

"Des de 1988 la nostra trajectòria ens avala com una opció segura per a l'organització de tot tipus d'actes. Taller de Cultura està format per un equip interdisciplinari de professionals i col·laboradors d'un ampli ventall de sectors, que treballen amb l'objectiu comú d'aconseguir la major efectivitat en les produccions dels seus clients".

Andreu Bernadàs, Gerent

Quan vàreu iniciar la vostra activitat i quin és el vostre objectiu?

Varem iniciar la nostra activitat l'any 1988 amb l'objectiu de donar un punt de vista nou, innovador i modern a les produccions culturals que naixien en aquell moment o que ja s'estaven fent. Volíem unir el pensament i el desenvolupament cultural amb la lògica de la producció empresarial i, de fet, aquesta barreja continua estant present en tots els nostres projectes i produccions. Sempre hem tingut cura de la qualitat i de la creativitat, que són els principals objectius que tenim en organitzar actes i projectes.

Quina és la vostra oferta d'activitats?

És molt àmplia i variada. Podem fer un acte d'inauguració d'un local o d'un carrer, l'animació d'un acte festiu, un sopar de



Quins són els vostres projectes actuals?

En aquest moment estem desenvolupant diversos grans projectes: el darrer ha estat l'obertura a la ciutat de Barcelona de 155 espais dins del projecte 48 Openhouse, que va obrir aquests espais de forma gratuïta a tothom, tot explicant-los des de la seva vessant arquitectònica. Es podien escollir entre els 155 edificis oberts al públic, entrant a la següent pàgina web www.48hopenhousebarcelona.org. Actualment estem preparant l'organització i dinamització de la Fira de Santa Llúcia de Barcelona i també estem preparant una cavalcada de reis i desenvolupant dos projectes solidaris de Nadal amb dues grans empreses i amb la col·laboració de dos ajuntaments.

Creieu que el sector de la cultura pot oferir oportunitats per als creadors emprenedors?

Sí, sens dubte. Aquest és un camp que evoluciona i es desenvolupa de manera permanent, hi cap tothom qui vulgui proposar i plantejar nous punts de vista, noves alternatives o nous projectes.

+Info: www.tallerdecultura.cat

Elvira Aceves
Tècnica de Promoció Econòmica

festa molt especial, el desenvolupament d'una junta d'accionistes i/o la planificació d'estratègies empresarials aplicades a qualsevol acció de màrqueting, vendes o personal.

El que intentem oferir als nostres clients són dues coses que considerem molt importants: innovació i tranquil·litat. Innovació perquè sempre cerquem el millor projecte en funció de les seves necessitats, desitjos i pressupostos.

Tranquil·litat, perquè desenvolupem el projecte en tota l'extensió, des de la creativitat inicial fins al punt final.

A quin tipus de clients ofereu els vostres serveis?

A tot tipus de clients, ja siguin privats -interessats a renovar tant projectes de màrqueting com d'interacció del seu personal- o públics, als quals els desenvolupem estratègies de noves activitats o els fem projectes a mida del que necessitin.

Persones
emprenedores

5a edició del Concurs d'idees i/o projectes empresarials "El Prat Emprèn"



EL PRAT *emprèn*
PREMIS

L'Ajuntament del Prat de Llobregat, mitjançant l'Àrea de Promoció Econòmica, Comerç i Turisme, ha convocat la cinquena edició del concurs d'idees i/o projectes empresarials "El Prat Emprèn", amb l'objectiu de difondre l'esperit empresarial, la cultura emprenedora, la innovació i l'economia social i cooperativa, com a instruments de dinamització econòmica del municipi. El període per presentar les candidatures es va obrir el 12 de setembre i es va tancar l'11 d'octubre.

Projectes presentats

- Sense Of Motion, creació de productes audiovisuals
- Kta's, taller gastronòmic
- Viandas, venda i degustació de productes grecs
- Serveis Mediambientals Sergi Pla
- Restaurant De Repente
- Cafe Bar Indalo
- Botiga de roba infantil Cary Kids
- Cafeteria Gelateria Massini
- Rosell Minerals, venda de minerals de col·lecció
- Bcntoner SCP, venda de consumibles reciclats
- Centre d'oci infantil La Voltereta
- Perruqueria Enredos
- Botiga Merceria Candela
- Taller Mecànic JM
- Perruqueria i Estètica Prat&Beauty
- PBR Instal·lacions
- Productora Audiovisual Nosotros
- Centre de Fisioteràpia Gel i Repòs
- Forn de pa Innovacafe
- Centre Magna



Les candidatures presentades seran valorades per un jurat, compost per persones i institucions vinculades a la promoció econòmica i al teixit empresarial local, que tindran en compte els criteris següents: la formació i experiència de la persona emprenedora (o grup promotor) en relació amb l'activitat prevista en el projecte empresarial, la viabilitat tècnica i econòmica, les perspectives de creixement i de generació de llocs de treball, el caràcter innovador i la diferenciació de la competència.

El lliurament dels premis va tenir lloc en el marc de la 5a Jornada de l'Emprenedor/a Local, que es va celebrar el passat 1 de desembre de 2011 a la Sala d'Actes del Centre de Promoció Econòmica. ■

Agustina Rodríguez
Coordinadora de l'Àmbit
d'Activitat Econòmica

Els premis

Els premis tenen una dotació total de 6.000 euros, repartits en tres categories dotades, cadascuna d'elles, amb 2.000 euros: Premi a la millor idea i/o projecte empresarial, Premi a la millor idea i/o projecte empresarial en l'àmbit del comerç i Premi a la millor idea i/o projecte empresarial en innovació i/o economia social.

Les candidatures

A aquests premis, s'hi han presentat un total de 20 candidatures. Per poder participar al concurs cal haver elaborat un pla d'empresa amb el suport i l'assessorament del Servei de Creació d'Empreses de l'Àrea de Promoció Econòmica, Comerç i Turisme entre l'1 d'octubre de 2010 i l'11 d'octubre de 2011, i haver instal·lat l'activitat econòmica al municipi o tenir previst fer-ho.



Formació per millorar la gestió i consolidar l'empresa

El Centre de Promoció Econòmica de l'Ajuntament del Prat posa a l'abast del comerç local, les pime i micro empreses, els autònoms, les cooperatives i les SAL, eines adreçades a millorar i consolidar la seva activitat empresarial.

Durant el mes de novembre han tingut lloc tres sessions de formació, sota el títol **MÀRQUETING I INTERNET**, en les quals els participants han après a utilitzar les xarxes socials i les noves tecnologies com a eina per fer més coneguda l'empresa i incrementar les vendes. Les sessions s'han portat a terme en horari de 13.30 a 17.00 hores per facilitar que les persones del sector del comerç hi poguessin assistir. Per dur a terme aquestes sessions s'ha comptat amb el suport de l'Àrea de Desenvolupament Econòmic del Servei de Teixit Productiu de la Diputació de Barcelona.

Les sessions que s'han portat a terme han estat:

Internet com a eina de gestió i de màrqueting

En aquesta sessió s'ha mostrat la utilitat d'Internet en la gestió de les petites empreses i s'han donat a conèixer instruments per explotar-ne les possibilitats.

Màrqueting de guerrilla

Es tracta d'una activitat molt pràctica adreçada a ajudar els assistents a incrementar les vendes amb una mínima inversió i un ús exhaustiu de les idees pròpies. Per a les pimes o els emprenedors en general, aquestes tàctiques són imprescindibles.

Xarxes Socials i Web 2.0 al món empresarial

Al món actual, conèixer què són les xarxes socials i per a què serveixen des d'un punt de vista de la persona emprenedora i les empreses, és molt important. En aquesta sessió, els assistents han conegut pautes per usar les xarxes socials (Facebook, Twitter, Linkeding, Xing).■



**Diputació
Barcelona**



Agustina Rodríguez
Coordinadora de l'Àmbit
d'Activitat Econòmica

Per Nadal, el comerç del Prat a les teves mans

En el marc de la campanya de dinamització comercial de Nadal, l'Ajuntament atorga a les associacions dels eixos comercials una subvenció de 20.820 € adreçada a cofinançar la il·luminació nadalenca.

Durant les festes de Nadal, els personatges de la campanya de promoció del comerç local il·lustraran les banderoles dels eixos comercials i es passejaran per l'espai virtual del web mostrant-nos la varietat i la qualitat del nostre comerç.

Els creadors d'aquesta campanya són uns joves emprenedors pratencs agrupats en l'empresa Lambada Estudio. La fotògrafa i dissenyadora gràfica Vanesa Martínez, cofundadora de Lambada Estudio, juntament amb Cristina Martín i el realitzador José García, van rebre assessorament tècnic i formació per a la gestió d'una empresa des del servei de Creació d'Empreses del Centre de Promoció Econòmica. Vanesa Martínez va obtenir la menció especial dels Premis "El Prat Emprèn 2010" en la categoria de millor idea i/o projecte empresarial.

La creativitat de la campanya pretén reforçar el comerç local, que lluirà els seus millors productes als aparadors durant aquests dies. Les festes de Nadal són un temps d'il·lusions i de convivència ciutadana, un temps en què les associacions de comerciants mostren el seu dinamisme i el seu compromís ciutadà guarnint els eixos comercials de la ciutat amb la tradicional il·luminació nadalenca. I aquest compromís de les asso-

ciacions i de molts comerciants individuals amb la il·luminació nadalenca dels carrers compta amb un important suport financer de l'Ajuntament, per cobrir-ne el cost.

El comerç del Prat també estarà present a la Mostra Comercial de la 38a Fira Avícola, a l'estand del Consell Municipal de Comerç i a l'estand dels mercats del Prat. En aquests espais, les diferents associacions hi portaran a terme activitats adreçades als mateixos comerciants i a la ciutadania en general.

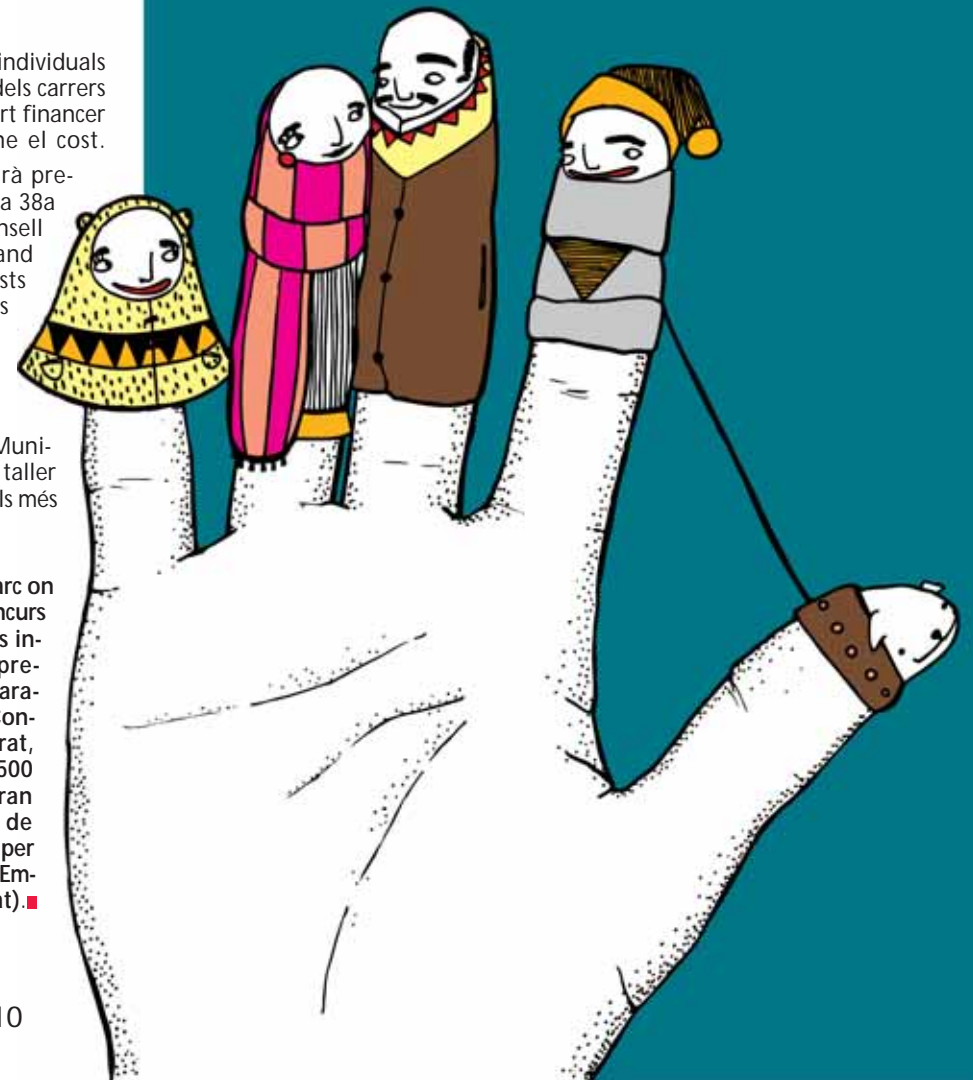
Enguany, l'Estand del Consell Municipal de Comerç organitzarà un taller infantil de plastilina en el qual els més petits de la casa podran fer els seus propis galls pota blava.

La Fira Avícola també serà el marc on es lliuraran els premis del 5è Concurs d'Aparadors a les botigues més innovadores i creatives en la presentació dels productes als aparadors. El concurs, convocat pel Consell Municipal de Comerç del Prat, està dotat amb un premi de 500 euros, per gentilesa de Prat Gran Comerç, i amb un altre premi de dos bitllets per a vols nacionals, per gentilesa de l'ACIP (Associació d'Empresaris i Comerciants del Prat).

■

Josep M. Gómez
Tècnic de Comerç

La creativitat de la campanya pretén reforçar el comerç local, que lluirà els seus millors productes als aparadors durant aquests dies



Detall de l'aparador de la botiga premiada al Concurs d'Aparadors de l'any 2010.

38 Fira Avícola RAÇA PRAT

En arribar el mes de desembre, els pratencs i les pratencques ens preparem per a una nova edició de la Fira Avícola. Els dies 16, 17 i 18 de desembre celebrarem la 38a edició de la Fira Avícola de la Raça Prat, la 24a Mostra Comercial i la 9a edició de la Mostra d'Entitats.



La Fira Avícola del Prat s'ha consolidat com una de les fires locals més originals i atractives de l'entorn metropolità. La sostenibilitat de l'activitat agrícola i avícola i del medi natural, a través de la valoració de la qualitat dels productes agroali-

mentaris -el pollastre pota blava i la carxofa del Prat-, i la dinamització de l'activitat econòmica -les empreses, el comerç i la restauració local- troben en la Fira Avícola una excel·lent plataforma de projecció i promoció.

77 La 38a edició de la Fira Avícola arriba amb una agenda plena d'activitats, jornades, activitats gastronòmiques, lúdiques i culturals

Al recinte de la Fira Avícola, a l'aparcament provisional de Cal Gana, es podran visitar el pavelló avícola, agrícola i ramader, l'espai gastronòmic, l'estand municipal, el pavelló de la Mostra d'Entitats, el pavelló de la Mostra Comercial i el sector de parades de la Fira Mercat al carrer.

Al Pavelló Avícola, hi trobarem l'exposició de galls i gallines pota blava, la mostra ramadera i una exposició selecta de productes agrícoles del territori. L'Espai Gastronòmic, el restaurant de la Fira, el gestionarà, per segon any, l'associació de restauradors locals Gastronomia i Turisme (AGT). El pavelló de la 24a Mostra Comercial acollirà una seixantena d'expositors, empreses comercials i de serveis, empreses municipals, etc. També hi trobarem l'estand del Consell Municipal de Comerç, la Cooperativa Agrícola del Prat, l'estand dels mercats del Prat, el Consorci de Turisme del Baix Llobregat i el servei municipal La Porta del Delta, entre d'altres entitats vinculades a la promoció del comerç local, la gastronomia, el turisme i el medi ambient.

La 9a edició de la Mostra d'Entitats acollirà de nou les associacions i entitats locals més actives. La Mostra esdevé el punt de trobada anual del teixit associatiu i la ciutadania del Prat.

La 38a edició de la Fira Avícola arriba amb una agenda plena d'activitats, jornades, activitats gastro-

nòmiques, lúdiques i culturals. En destaquem algunes, com la Jornada de la Fira Avícola, a l'entorn dels productes autòctons (el pollastre pota blava i la carxofa Prat), que tindrà lloc el dilluns 12 de desembre al Centre de Promoció Econòmica; la campanya gastronòmica "A la Fira el pota blava a taula"; el concurs exposició d'aviram de la raça Prat; els premis del concurs exposició d'aviram de raça Prat i a les millors paneres amb productes agrícoles; els premis del Concurs d'Aparadorisme i el reconeixement als establiments comercials més antics del Prat; el ral·li de cotxes antics i tot un seguit d'exposicions i activitats diverses.

Com a principals novetats, la restauració local pren impuls i prepara tota una programació de show cooking (cuina en directe), amb una variada proposta gastronòmica dels restaurants del Prat, que tindrà lloc a l'espai central de la Mostra Comercial durant el cap de setmana de la Fira. I a més a més, als matins, al pavelló de l'Espai Gastronòmic, l'associació AGT recupera els esmorzars de pagès, amb ous pota blava i carxofes del Prat. ■

Vicenç Tirado
Tècnic de Comerç, Turisme i Fira



Programació de cursos

adreçada, preferentment, a treballadors/ores desocupats/ades

CENTRE FP.CAT DE LOGÍSTICA: segona edició de cursos 2011



El Centre de Promoció Econòmica de l'Ajuntament del Prat programa dotze cursos de formació per a l'ocupació, adreçats preferentment a treballadors/ores en situació de desocupació. Enguany, alguns dels cursos tenen pràctiques en empresa.

Eva Vidal
Coordinadora de Cursos

CURSOS	INICI DEL CURS	NOMBRE D'HORES	HORARI
Gestor/a de magatzem	23/01/12	225	DL a DV 16.00 a 20.00
Administratiu/iva comercial	03/02/12	410	DL a DV 9.30 a 13.30
Soldador/a per arc elèctric	09/11/11	440	DL a DV 16.00 a 21.00
Anglès: atenció al públic 1	02/11/11	220	DL a DV 16.00 a 20.00
Anglès: atenció al públic 2	01/02/12	220	DL a DV 16.00 a 20.00
Anglès: atenció al públic 3	10/04/12	220	DL a DV 9.30 a 13.30
Reparador/a-mantenidor/a d'instal·lacions de fontaneria i calefacció	18/01/12	355	DL a DV 16.00 a 21.00
Instal·lador/a d'energies renovables en edificis	10/05/12	140	DL a DV 16.00 a 20.00
Informàtica de l'usuari/ària 1	01/12/11	80	DL a DV 16.00 a 20.00
Informàtica de l'usuari/ària 2	13/02/12	80	DL a DV 16.00 a 20.00
Informàtica de l'usuari/ària 3	10/04/12	120	DL a DV 9.00 a 13.00
Aplicacions d'informàtica de gestió	12/03/12	320	DL a DV 9.00 a 14.00

Totes les accions formatives estan subvencionades pel Servei d'Ocupació de Catalunya i el Fons Social Europeu. Per a més informació i per inscriure-us als cursos, podeu consultar els webs:

www.economia.elprat.cat i www.elprat.cat o adreçar-vos al Centre de Promoció Econòmica de l'Ajuntament del Prat, c. de les Moreres, 48. Tel. 93 478 68 78 - Fax 93 478 51 47 (àrea de formació).■

El Centre FP.Cat Logística, ubicat al Centre de Promoció Econòmica de l'Ajuntament del Prat, va iniciar el setembre passat, la segona edició de l'itinerari formatiu de Logística Internacional dins la programació de cursos 2011.

Els mòduls que s'han posat en marxa en aquesta segona edició són:

- **Gestió administrativa del comerç internacional** (210 h)
- **Transport de llarga distància** (90 h)
- **Optimització de la cadena logística** (90 h)
- **Anglès professional per a logística i transport internacional** (90 h)

Al gener del 2012, està prevista la posada en marxa del curs que falta per completar l'itinerari de Logística Internacional: Distribució capil·lar (70 h).

Les accions formatives del Centre FP.CAT de Logística estan promogudes per l'Ajuntament del Prat i compten amb la subvenció del Servei d'Ocupació de Catalunya. Per a més informació i per inscriure-us als cursos, podeu consultar els webs: www.economia.elprat.cat i www.elprat.cat o adreçar-vos al Centre de Promoció Econòmica de l'Ajuntament del Prat, c. de les Moreres, 48. Tel. 93 478 68 78. Fax 93 478 51 47 (Centre FP.CAT Logística - Àrea de Formació).■

Programa Sefed: CARGO PRAT SAS a la Fira de Luxemburg 2011

CARGO PRAT SAS, l'empresa simulada on reben formació administrativa els alumnes que participen cada semestre al Programa SEFED del Prat de Llobregat, ha estat present a la Fira Internacional d'Empreses Simulades de Luxemburg, que s'ha celebrat del 22 al 24 de novembre del 2011.



Cada any, CARGO PRAT SAS participa, enviant-hi una delegació, en fires internacionals d'empreses simulades: a Catalunya, on aquesta fira se celebra de manera biennal a Fira Barcelona (la pròxima serà al mes de març del 2012) i en d'altres països europeus, com Suïssa, Itàlia, República Txeca (Praga 2007) i Àustria (Salzburg 2009).

Així, dues alumnes han representat CARGO PRAT SAS a la Fira de Luxemburg 2011. Han mantingut l'agenda de contactes amb clients i amb clients potencials, han negociat compres i vendes, han ofert contractes en condicions

avantatjoses. Les alumnes han obtingut coneixements i han viscut una experiència directa en aquest espai de negoci amb l'objectiu que CARGO PRAT SAS mantingui una posició òptima al mercat internacional d'empreses simulades.

La formació d'alumnes al camp administratiu des de la pràctica i l'experiència es fa a través de la simulació -la reproducció de situacions reals en què les persones aprenen i desenvolupen les competències més adequades- i també a través del treball en xarxa de milers d'empreses simulades arreu del món. ■

PROGRAMA SEFED:

Places de formació per al semestre gener-juny 2012

Formació administrativa en l'empresa simulada de transport **CARGO PRAT SAS**

El Programa SEFED del Prat de Llobregat inicia un NOU SEMESTRE DE FORMACIÓ, el corresponent al període de gener a juny de 2012. Oferim 30 places de formació dirigida a persones interessades a adquirir i consolidar coneixements i experiència en l'àmbit administratiu, i que actualment estiguin en situació d'atur. Per accedir a la formació cal tenir, com a mínim, el títol de graduat.

La formació s'imparteix diàriament de 8 a 14 h i combina tasques administratives i formació complementària. La pràctica administrativa es porta a terme als departaments de l'empresa simulada CARGO PRAT SAS: comptabilitat, gestió de personal, compres i vendes nacionals i internacionals, tràfic nacional i internacional, atenció al client i recepció. Els alumnes amb bon nivell d'anglès tenen la possibilitat de participar en una estada de perfeccionament a Irlanda, per millorar l'idioma (formació i pràctiques), a través del Programa Leonardo da Vinci de mobilitat d'estudiants.

L'Ajuntament del Prat de Llobregat porta a terme el Programa SEFED des de l'any 1990 i és membre fundador del patronat de la Fundació INFORM, encarregada de coordinar



i dirigir, des de l'any 1987, el Programa SEFED arreu de l'Estat espanyol. La Fundació INFORM és membre de European - Pen International, la xarxa mundial d'empreses simulades. ■

Montserrat Arroyo
Coordinadora del Programa SEFED

Ocupació

Finalització del projecte "Casa d'Oficis Treball Jove" (2010-2011)



77 Dels 30 joves que han finalitzat el programa, cal assenyalar que tres alumnes han superat la prova d'accés als cicles de formació de grau mig d'FP **77**

El mes d'octubre passat va finalitzar el programa formatiu de la Casa d'Oficis "Treball Jove", que s'ha desenvolupat a l'Escola d'Oficis Delta del Llobregat de l'Ajuntament del Prat. Hi han participat un total de 37 joves en situació d'atur, menors de 25 anys i amb baix nivell formatiu.

La durada d'aquest projecte ha estat d'un any (1.800 hores combinades entre formació qualificada i treball productiu).

Les especialitats formatives cursades han estat:

- Soldadura
- Informació i atenció al públic/empleat d'oficina general
- Instal·ladors de sistemes d'energia solar tèrmica

L'especialitat d'instal·ladors de sistemes d'energia solar tèrmica s'ha portat a terme per primera vegada a l'Escola d'Oficis i ha despertat un notable interès de l'alumnat, que ha pogut intervenir directament en tasques de reparació i manteniment de 30 plaques solars tèrmiques instal·lades en un dels complexos esportius municipals.

Dels 30 joves que han finalitzat el programa, cal assenyalar que tres alumnes han superat la prova d'accés als cicles de formació de grau mig d'FP; un ha obtingut el graduat en ESO i dos més han aconseguit un contracte laboral. La resta de joves participants es troben en procés de recerca activa de feina, amb el suport del Servei Local d'Ocupació. ■

Marga Santiago
Directora de la Casa d'Oficis

El Pratpromoció 14

Programa integral de recol·locació adreçat a persones en atur provinents del sector de l'automoció

42 persones del Prat que estaven en atur, provinents del sector de l'automoció, han participat en un programa comarcal de recol·locació.

El programa ha estat un èxit, ja que un 70% dels participants s'han inserit en el mercat laboral.

L'Ajuntament del Prat ha participat en el programa del Servei d'Ocupació de Catalunya (SOC) -amb el cofinançament del Fons Europeu d'Adaptació a la Globalització (FEAG)- adreçat a recol·locar en el mercat laboral les persones afectades per processos d'acomiadament en el sector de l'automoció produïts entre el 22 de febrer i el 22 de novembre de 2009.

Durant el programa, que va finalitzar el 30 de setembre passat, els treballadors i les treballadores en atur que hi han participat han estat acompanyats intensivament en la recerca de feina, mitjançant accions d'orientació, assessorament tècnic, formació a mida en sectors emergents i suport a través d'un "mentoring" (suport de persones que han passat per processos similars).

El Centre de Promoció Econòmica de l'Ajuntament del Prat ha col·laborat, amb d'altres ajuntaments de la comarca, en la posada en marxa d'aquest programa, que coordina -en l'àmbit territorial- el Consell Comarcal del Baix Llobregat.

42 persones en situació d'atur de la nostra ciutat, procedents de les empreses Frapè Behr i Esteban Ikeda, han participat en les diferents activitats previstes. D'aquestes 42 persones, 29 han aconseguit un contracte laboral, mentre que la resta continuen la seva recerca activa de feina, amb el suport del Servei Local d'Ocupació. ■

Paola Henríquez
Coordinadora del Servei Local d'Ocupació



Els parcs de negocis, espais d'activitat econòmica de valor afegit

Un parc de negocis és un espai ubicat a l'entorn o dins d'una ciutat, que compta amb la infraestructura i els serveis necessaris per assolir l'eficiència de les empreses que hi ha instal·lades, les quals aconsegueixen crear una imatge d'alta tecnologia, desenvolupament sostenible i disseny arquitectònic avantgardista que millora l'estètica del territori.

Al Prat de Llobregat hi ha dos parcs de negocis plenament consolidats: el Mas Blau I i el Mas Blau II. Són espais econòmics amb una gran diversificació d'activitats on s'integren serveis avançats i d'alt valor afegit per a les empreses en un entorn agradable i amb una ubicació privilegiada en relació amb les comunicacions.

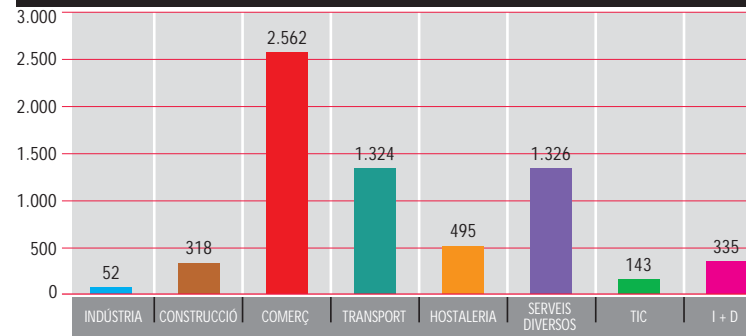
Les empreses que hi trobem són oficines de grans multinacionals des d'on es coordinen les activitats de representació de l'empresa des d'un punt de vista nacional i internacional. Els departaments de la companyia que normalment s'hi ubiquen són els relacionats amb la direcció, la gerència, l'administració i els comercials i tècnics. Els parcs de negocis del Prat estan preparats per donar una oferta de serveis completa a les empreses que s'hi ubiquen i als empleats (entitats bancàries, restaurants, missatgeria, serveis d'allotjament, etc.).

Al Mas Blau I i II hi ha instal·lades 159 empreses que ocupen al voltant de 6.500 persones i que estan orientades, principalment, al sector serveis: activitats afins al transport i la

logística, intermediació i distribució comercial, serveis a les empreses, serveis de tecnologies de la informació i recerca i desenvolupament.

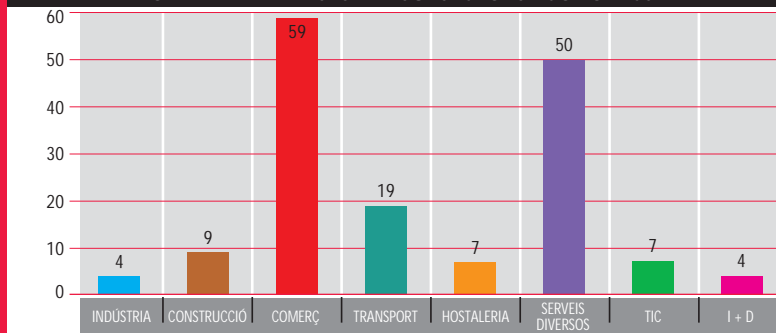
María Navarrete
Tècnica de Promoció Econòmica

NOMBRE DE TREBALLADORS PER SUBSECTOR ECONÒMIC

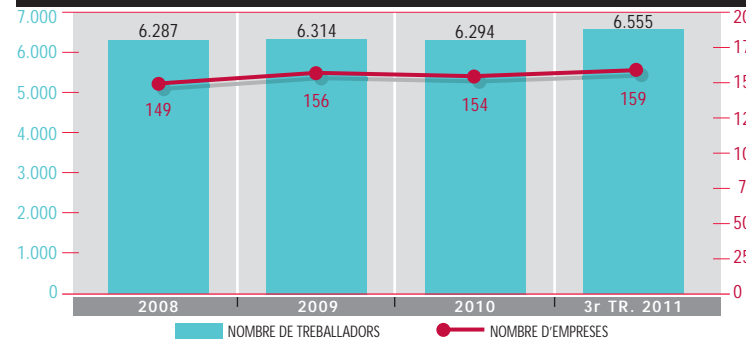


Malgrat l'actual conjuntura de crisi econòmica generalitzada, que ha provocat un descens de l'activitat productiva de les empreses, els parcs de negocis Mas Blau I i Mas Blau II han mantingut una relativa estabilitat, tant en el nombre d'empreses que s'hi ubiquen com en el volum d'ocupació, tal com es pot veure al gràfic següent: ■

NOMBRE D'EMPRESES PER SUBSECTORS ECONÒMICS



EVOLUCIÓ DE L'ACTIVITAT EMPRESARIAL 2008-3r TRIMESTRE 2011



En primera
persona

Maria del Mar Baltà, de Servei Secretaria/Club del Llibre, i Mariano Martínez, de Rúbrica Editorial



Ens podeu comentar l'activitat empresarial de Servei Secretaria i Rúbrica Editorial? Quina és la vostra oferta de serveis?

La nostra activitat està vinculada al món de la cultura i de la creativitat i, en general, a la prestació de serveis a les empreses i entitats. Servei Secretaria ofereix tot tipus de subministraments: materials d'oficina, suports, gadgets per a congressos, obsequis corporatius, mo-

biliari, a més d'una gran varietat d'articles de regal i suports per a celebracions. El Club del Llibre -a la secció de llibreria- ofereix més de set mil publicacions als seus clients. Des del Club, també impulem l'edició de llibres de tiratge curt per a persones que volen tenir el seu propi llibre i regalar-lo a familiars i amics.

Rúbrica Produccions gestiona Rúbrica Editorial, que ha generat tres-cents llibres, entre el catàleg propi i els editats per a institucions de la societat civil i la universitat. Dissenya i gestiona publicacions i assessora produccions editorials vinculades al teixit associatiu. Rúbrica també assessora les empreses i els particulars en el seu procés comunicatiu i els el gestiona: des de la idea, fins al disseny, la impressió i l'entrega al client del producte acabat.

Ens podeu presentar la vostra empresa? Qui sou, quant de temps fa que vàreu obrir l'empresa i què us va motivar a fer-ho?

L'empresa va néixer al Prat l'any 1970, a partir de l'organització de congressos i exposicions, l'assessorament de premsa i relacions públiques, les arts gràfiques i produccions editorials. Vàrem ser pioners a oferir aquests serveis a empreses i institucions i des d'aleshores continuem sent un punt de referència.

Som unes empreses de serveis que, a partir d'un mateix origen, van decidir diversificar la seva oferta i complementar-se. De l'organització de congressos i exposicions vam passar al subministrament d'oficina, a les arts gràfiques i a la gestió editorial. Continuem aprofundint en aquestes línies i ens adaptem al temps actual.

A quin tipus de client us adreceu?

Som a peu de carrer i ens adreçam al públic en general i a les empreses, però la nostra llarga trajectòria ens ha connectat amb el teixit associatiu i les institucions d'àmbit general.

Quins són els objectius de Servei Secretaria i Rúbrica Editorial a curt i a llarg termini?

Seguir desenvolupant la nostra oferta de serveis i obrir nous espais i línies de treball, especialment en el camp de les noves tecnologies i la gestió cultural, amb projectes transversals que valorin l'economia de la creativitat, basada en la innovació i el coneixement.

Quina és la vostra diferència competitiva fonamental?

La filosofia de Servei Secretaria / Club del Llibre sempre ha estat disposar d'una àmplia oferta i l'aplicació del criteri "si no ho tenim, t'ho aconseguim". Rúbrica ha estat capaç d'editar llibres que han tingut ressò i altres que han ajudat a promoure autors novells, entre els quals n'hi ha una vintena de pratencs. Per altra banda, quatre dècades d'experiència ens situen com una empresa consolidada en els camps de les arts gràfiques i el disseny.

+Info: www.rubricaeditorial.com

Elvira Aceves
Tècnica de Promoció Econòmica



Si voleu posar-vos en contacte amb nosaltres o fer-nos arribar un comentari o suggeriment sobre aquesta publicació, adreceu-vos al Centre de Promoció Econòmica: carrer de les Moreres, 48 - Tel. 93 478 68 78 o envieu-nos un correu a: aceves@elprat.cat

www.economia.elprat.cat